

中華民國 108 年度 4-0501223

# 臺北市總預算

臺北市政府教育局主管

臺北市地方教育發展基金

臺北市立民族國民中學附屬單位預算之分預算

(特別收入基金)

臺北市立民族國民中學編

# 臺北市地方教育發展基金－臺北市立民族國民中學

## 目次

中華民國108年度

一、財務摘要 .....	第 1 頁
二、業務計畫及預算概要 .....	第 3 -9 頁
三、預算主要表	
(一) 基金來源、用途及餘絀預計表 .....	第 11 頁
(二) 現金流量預計表 .....	第 12 頁
四、預算明細表	
(一) 基金來源－服務收入明細表 .....	第 13 頁
(二) 基金來源－財產處分收入明細表 .....	第 14 頁
(三) 基金來源－其他財產收入明細表 .....	第 15 頁
(四) 基金來源－公庫撥款收入明細表 .....	第 16 頁
(五) 基金來源－受贈收入明細表 .....	第 17 頁
(六) 基金來源－雜項收入明細表 .....	第 18 頁
(七) 基金用途－國民教育計畫明細表 .....	第 19 -29 頁
(八) 基金用途－一般行政管理計畫明細表 .....	第 30 -32 頁
(九) 基金用途－建築及設備計畫明細表 .....	第 33 -34 頁
五、預算參考表	
(一) 預計平衡表 .....	第 35 頁
(二) 各項費用彙計表 .....	第 36 -41 頁
(三) 員工人數彙計表 .....	第 42 頁
(四) 用人費用彙計表 .....	第 44 -47 頁
(五) 單位(或計畫)成本分析表 .....	第 48 頁
(六) 5年來主要業務計畫分析表 .....	第 49 頁
(七) 資本資產及長期負債明細表 .....	第 50 頁

# 臺北市地方教育發展基金－臺北市立民族國民中學

## 財務摘要

中華民國108年度

單位：新臺幣千元

項 目	本 年 度	上 年 度	比較增減數	%
經營成績：				
基金來源	121,828	120,588	1,240	1.03
基金用途	124,877	119,188	5,689	4.77
賸餘(短絀)	-3,049	1,400	-4,449	--
餘絀情形：				
基金餘額	5,646	8,695	-3,049	-35.07
現金流量(註)：				
現金及約當現金之淨增 (減)	-3,049	1,400	-4,449	--

附註：現金流量係採現金及約當現金基礎，包括現金及自投資日起3個月內到期或清償之債權證券。

本 頁 空 白

# 業務計畫及預算概要

# 臺北市地方教育發展基金 - 臺北市立民族國民中學

## 業務計畫及預算概要

中華民國 108 年度

### 壹、基金概況

#### 一、設立宗旨及願景：

- (一) 本校遵照憲法第 158 條及 160 條規定，教育文化應發展國民之民族精神、自治精神，國民道德與健全體格、科學及生活智能，以培養青少年七大學習領域及十大基本能力。
- (二) 本校自 91 年度起依教育經費編列與管理法第 13 條規定設置「臺北市地方教育發展基金」，以促進教育健全發展，提昇教育經費運用績效。

#### 二、施政重點：

- (一) 開啟多元智慧：尊重每個學生獨特的個性，以多元智慧的觀點協助他找到生命的亮點，肯定天生我才必有用，能知於學，樂於學。
- (二) 培養生活能力：因應新世紀知識社會的到來，培養學生帶得走的能力，諸如人際溝通能力、資訊能力、終身學習能力、生涯規畫能力、問題解決能力等。
- (三) 蘊育人文情懷：在溫馨開放的校園文化中，孕育人文情懷，學會尊重、包容；建構生命的價值、完成人性的開展。
- (四) 建置溫馨民主的校園文化：
  1. 以參與式管理、落實行政、教師會、家長會三者的良性互動。
  2. 以學生第一，教學優先的觀念提昇行政服務效率。
  3. 放下威權心態，開啟校園民主之風氣。
- (五) 推動適性教學：
  1. 運用小班優勢，採多元化、活潑化的教學及評量。
  2. 運用校內、外資源，加強多元學習能力。
  3. 關懷相對弱勢學生之教學及輔導。
  4. 發展資訊教育，充實學生電腦運用之知能，並提昇教師運用電腦教學之能力。
- (六) 辦理發展性的訓輔活動：
  1. 辦理各項活動、競賽及展演。
  2. 推動校內外學習服務。
  3. 發展績優社團及校隊，如籃球、合唱、童軍、環保、勁歌熱舞等。
  4. 加強新興領域教育的辦理，並融入各科教學以收成效。

# 臺北市地方教育發展基金 - 臺北市立民族國民中學

## 業務計畫及預算概要

中華民國 108 年度

### 三、組織概況（另附組織系統圖）：

本校設置校長 1 人，綜理全校校務，下設教務處、學生事務處、總務處、輔導室、會計室及人事室等單位。

內部分層業務如下：

#### （一）教務處：秉承校長之命，辦理全校教務事項。

1. 教學組：掌理課程編排、課業考查、學藝競賽、教學研究、教師進修、差假、教師調代課及缺補課之查核等事項。
2. 註冊組：掌理註冊、編班、轉學、學籍保管、各項獎助學金補助及成績考查等有關學籍事項。
3. 設備組：掌理教科書編選、教學用具之管理、保管及出版學校刊物等事項。
4. 資訊組：掌理電腦設備及區域網路之管理、保管等事項。

#### （二）學生事務處：秉承校長之命，辦理全校學生事務事項。

1. 訓育組：掌理訓育計畫之擬定及辦理各類訓育等活動。
2. 體育組：掌理學生體育活動、體格鍛鍊等事項。
3. 生教組：掌理學生日常生活常規，辦理交通導護各項事項。
4. 衛生組：掌理健康檢查，個人及環境衛生檢查、保健等事項。

#### （三）總務處：秉承校長之命，辦理全校總務事項。

1. 事務組：掌理校舍、校具、財產、物品採購保管、工程發包、監工及驗收。
2. 文書組：掌理文件收發登錄、撰擬繕校、典守學校印信、檔案保管、整理各項會議紀錄及校史等事項。
3. 出納組：掌理現金、零用金、票據、契約之保管等收支事項，辦理員工薪津發放及各項扣繳單據證明等。

#### （四）輔導室：秉承校長之命，辦理全校學生學習輔導、生活輔導、生涯輔導等事項。

1. 輔導組：掌理學生個案建立、學習輔導、生活輔導、生涯輔導及兩性教育、親職教育等事項。
2. 資料組：辦理輔導資料搜集建檔、組訓愛心家長、實施測驗、社區人力整合、出版親職刊物等事項。
3. 特教組：擬訂特殊教育計畫章則、親師輔導諮詢、特教班甄選鑑

# 臺北市地方教育發展基金 - 臺北市立民族國民中學

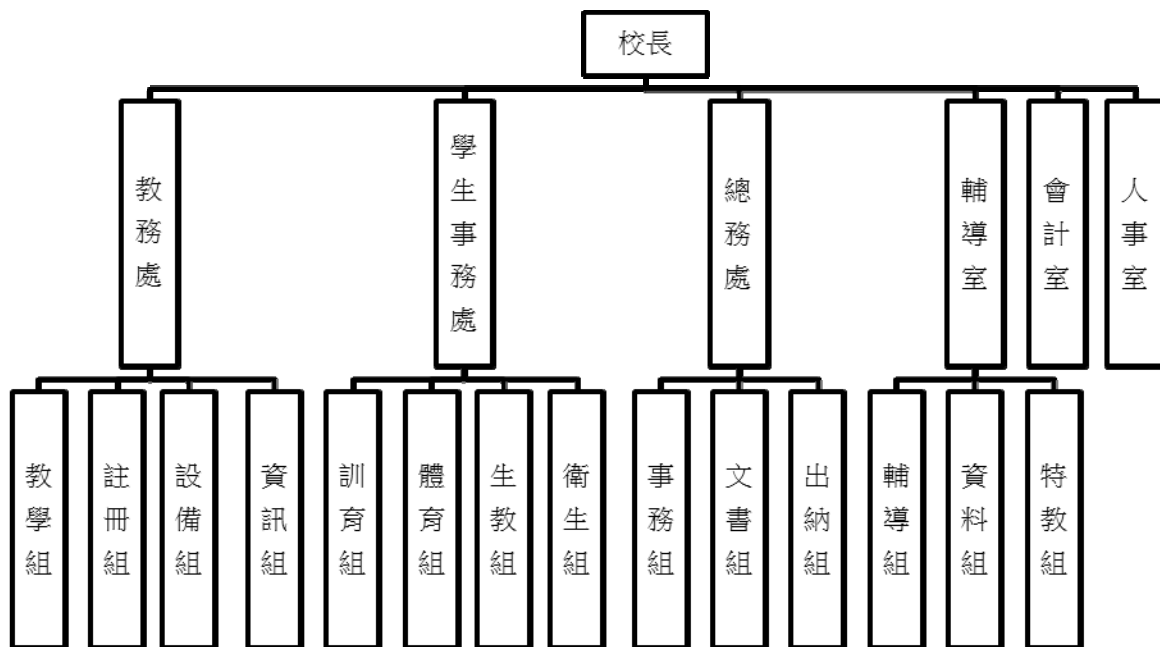
## 業務計畫及預算概要

中華民國 108 年度

別、實施各項診斷測驗、特教學生追蹤輔導等事項

(五) 會計室：秉承上級主計機關之監督與指導，並受校長之指揮，依法辦理歲計、會計、統計等事項。

(六) 人事室：秉承上級人事機關之監督與指導，並受校長之指揮，依法辦理人事管理查核等事項。



#### 四、基金歸類及屬性：

本校地方教育發展基金依據教育經費編列與管理法第 13 條規定設置，本基金為預算法第 4 條第 1 項第 2 款第 5 目所定之特別收入基金，以本府教育局為管理機關。

#### 貳、業務計畫

本年度業務計畫重點與預算配合情形及預期績效，詳列如下：



# 臺北市地方教育發展基金 - 臺北市立民族國民中學

## 業務計畫及預算概要

中華民國 108 年度

單位：新臺幣千元

業務計畫名稱	計畫重點內容	預算數	預期績效
國民教育計畫	辦理各項教學、學生事務及輔導等業務。	99,969	1.新購教學設備，充實教材及用具。 2.革新教學方法，提高教學效能。 3.另辦理暑期泳訓班、教師甄選、指定活動等項目，藉由辦理各項活動鍛鍊學生強健的身體，增進學生各項生活智能。
一般行政管理計畫	綜理學校總務、人事、會計等業務。	19,716	配合校務推動行政處室支援工作，進而增進校務運作。
建築及設備計畫	購置教學所需教學設備等及改善教學環境。	5,192	辦理因應教學課程需要購置教學設備，另辦理行政辦公室設施設備優質化工程、足球及籃球場地改善工程，以改善教學環境並提高行政效率。

### 參、預算概要

#### 一、基金來源及用途之預計：

##### (一) 本年度基金來源：

服務收入 3 萬 6 千元、財產處分收入 2 萬 2 千元、其他財產收入 105 萬 3 千元、公庫撥款收入 1 億 2,040 萬 4 千元、受贈收入 11 萬 4 千元、雜項收入 19 萬 9 千元，本年度基金來源 1 億 2,182 萬 8 千元，較上年度預算數 1 億 2,058 萬元 8 千元，增加 124 萬，約 1.03%，主要係公庫撥款收入增編所致。

##### (二) 本年度基金用途：

國民教育計畫 9,996 萬 9 千元，一般行政管理計畫 1,971 萬 6 千元，建築及設備計畫 519 萬 2 千元，本年度基金用途 1 億 2,487 萬元 7 千元，較上年度預算數 1 億 1,918 萬 8 千元，增加 568 萬 9 千元，約 4.77%，主要係增編用人費用核實增列、辦理行政辦公室設施設備優質化工程、足球及籃球場地改善工程所致。

#### 二、基金餘絀之預計：

# 臺北市地方教育發展基金 - 臺北市立民族國民中學

## 業務計畫及預算概要

中華民國 108 年度

本年度基金來源及用途相抵後，差短 304 萬 9 千元，較上年度預算數賸餘 140 萬，減少 444 萬 9 千元，約 317.79%，將移用以前基金餘額 304 萬 9 千元支應。

### 三、現金流量之預計：

本年度業務活動淨現金流出 304 萬 9 千元。

### 四、補辦預算事項：詳補辦預算明細表

#### (一) 購建固定資產 27 萬 8 千元

1.106 年度教育局學校設施改善準備，補助臺北市各級公立學校增設飲水機計畫，內屬設備部分移列固定資產 25 萬元。

2.107 年度為資源班教學，確實需要辦理新購，且具急迫及必要性，所需經費由本校其他準備金支應 2 萬 8 千元。

### 肆、年度關鍵績效指標：

關鍵策略目標	關鍵績效指標	衡量標準	年度目標值
建構安全友善校園	校園場地開放使用人次	校園場地開放使用人次 單位：人次	900 人次

### 伍、前年度及上年度已過期間實施狀況及成果概述：

#### 一、前（106）年度決算結果及績效達成情形：

##### (一) 前年度決算結果：

1.基金來源：決算數 1 億 3,061 萬 1 千元，較預算數 1 億 2,088 萬 2 千元，計增加 972 萬 9 千元，約 8.05%，主要係因教育局補助收入增加所致。

2.基金用途：決算數 1 億 2,875 萬 8 千元，較預算數 1 億 2,388 萬 1 千元，計增加 487 萬元 7 千元，約 3.94%，主要係因耐震補強暨整修工程所致。

##### (二) 前年度績效達成情形分析：

# 臺北市地方教育發展基金 - 臺北市立民族國民中學

## 業務計畫及預算概要

中華民國 108 年度

年度績效目標	衡量指標	年度目標值	績效衡量暨達成情形分析
建構安全友善校園	校園場地開放使用人次	校園場地開放使用人次 單位：700 人次	學校社區資源共享，設有場地開放專用男女廁各 1 間，及假日到校休閒運動人數每日平均 60 人次，全年約 700 人次。

二、上（107）年度已過期間預算執行情形及績效達成情形：

（一）上年度預算截至 107 年 5 月 31 日止執行情形：

1. 基金來源：實際執行算數 6,389 萬 2 千元，較預算分配數 6,193 萬 3 千元，計增加 195 萬 9 千元，約 3.16%，主要係因教育局補助工程款所致。
2. 基金用途：實際執行數 5,728 萬 5 千元，較預算分配數 6,053 萬 3 千元，計減少 324 萬 8 千元，約 5.37%，主要係因執行用人費用等提前分配所致。

（二）上（107）年度績效達成情形分析：

年度績效目標	衡量指標	年度目標值	績效衡量暨達成情形分析
建構安全友善校園	校園場地開放使用人次	校園場地開放使用人次 單位：900 人次	截至 107 年 5 月，學校社區資源共享，晨間、夜間及假日到校休閒運動人數每日平均約 70 人次，，達原訂目標值之 61%，550 人次。

陸、其他：無

# 臺北市地方教育發展基金－臺北市立民族國民中學

## 補辦預算明細表

中華民國108年度

單位：新臺幣元

項 目	金額	辦理年度	說 明
合計	278,250		
購建固定資產	278,250		
購置雜項設備	250,000	106	教育局學校設施改善準備，補助臺北市各級公立學校增設飲水機計畫，內屬設備部分移列固定資產。
飲水機	250,000		
購置機械及設備	28,250	107	為資源班教學，確實需要辦理新購，且具急迫及必要性，所需經費擬由本校其他準備金支應。
投影機(3500流明3LCD短焦互動式，含吊架、安裝、線材等)	28,250		

備註：各管理機關(構)依預算法第 8 8 條規定補辦預算，應確係不及編入年度預算，且因經營環境發生重大變遷或正常業務(含執行中央補助款項目)之確實需要，並經主管機關核轉本府核准先行辦理者；不具急迫性之事項，仍應儘可能納入預算辦理。

本 頁 空 白

# 預算主要表

# 臺北市地方教育發展基金－臺北市立民族國民中學

## 基金來源、用途及餘絀預計表

中華民國108年度

單位：新臺幣千元

前年度決算數	項 目	本年度預算數	上年度預算數	比較增減（－）
130,611	基金來源	121,828	120,588	1,240
29	勞務收入	36	36	1
29	服務收入	36	36	1
861	財產收入	1,075	1,074	1
2	財產處分收入	22	21	1
859	其他財產收入	1,053	1,053	
127,590	政府撥入收入	120,404	119,168	1,236
126,350	公庫撥款收入	120,404	119,168	1,236
1,241	政府其他撥入收入			
2,131	其他收入	313	312	1
11	受贈收入	114	113	1
2,120	雜項收入	199	198	1
128,758	基金用途	124,877	119,188	5,689
93,081	國民教育計畫	99,969	97,627	2,342
17,864	一般行政管理計畫	19,716	19,526	190
17,813	建築及設備計畫	5,192	2,036	3,156
1,853	本期賸餘(短絀)	-3,049	1,400	-4,449
5,441	期初基金餘額	8,695	2,442	6,253
7,294	期末基金餘額	5,646	3,842	1,804

註：前年度決算數及上年度預算數細數之和與總數或略有出入，係四捨五入關係，以下各表同。

# 臺北市地方教育發展基金－臺北市立民族國民中學

## 現金流量預計表

中華民國108年度

單位：新臺幣千元

項 目	本 預	年 算	度 數	說 明
業務活動之現金流量				
本期賸餘(短絀)			-3,049	
業務活動之淨現金流入(流出)			-3,049	
其他活動之現金流量				
其他活動之淨現金流入(流出)				
現金及約當現金之淨增(淨減)			-3,049	
期初現金及約當現金			11,764	
期末現金及約當現金			8,715	

註：本表係採現金及約當現金基礎，包括現金及自投資日起3個月內到期或清償之債權證券。



# 預算明細表

# 臺北市地方教育發展基金－臺北市立民族國民中學

## 基金來源－服務收入明細表

中華民國108年度

單位：新臺幣元

科 目	單 位	本 年 度 預 算 數			說 明
		數 量 業 務 量	利(費)率	金 額	
合計				36,000	
服務收入				36,000	較上年度預算數35,500元，增加500元。
	人	10	800	8,000	暑期泳訓班收入(普通票-內含保險費)(收支對列)。
	人	25	700	17,500	暑期泳訓班收入(學生票-內含保險費)(收支對列)。
	人	21	500	10,500	教師甄選報名費收入(收支對列)。

# 臺北市地方教育發展基金－臺北市立民族國民中學

## 基金來源－財產處分收入明細表

中華民國108年度

單位：新臺幣元

科 目	單位	本 年 度 預 算 數			說 明
		數量 業務量	利(費)率	金 額	
合計				22,000	
財產處分收入	年	1	22,000	22,000	較上年度預算數21,084元，增加916元。 財產報廢出售收入。

# 臺北市地方教育發展基金－臺北市立民族國民中學

## 基金來源－其他財產收入明細表

中華民國108年度

單位：新臺幣元

科 目	單 位	本 年 度 預 算 數			說 明
		數 量 業 務 量	利(費)率	金 額	
合計				1,053,000	
其他財產收入				1,053,000	較上年度預算數1,052,600元，增加400元。
	年	1	1,000,000	1,000,000	開放學校場地收入(收支對列)。
	年	1	53,000	53,000	教職員工及開放場地使用人停車收入。

# 臺北市地方教育發展基金－臺北市立民族國民中學

## 基金來源－公庫撥款收入明細表

中華民國108年度

單位：新臺幣元

科 目	單位	本 年 度 預 算 數			說 明
		數量 業務量	利(費)率	金 額	
合計				120,404,000	
公庫撥款收入	年	1	120,404,000	120,404,000	較上年度預算數119,167,501元，增加1,236,499元。市府補助款。

# 臺北市地方教育發展基金－臺北市立民族國民中學

## 基金來源－受贈收入明細表

中華民國108年度

單位：新臺幣元

科 目	單位	本 年 度 預 算 數			說 明
		數量 業務量	利(費)率	金 額	
合計				114,000	
受贈收入				114,000	較上年度預算數113,300元，增加700元。
	年	1	15,000	15,000	各項捐款收入。
	年	1	99,000	99,000	各項捐款收入(收支對列)。

# 臺北市地方教育發展基金－臺北市立民族國民中學

## 基金來源－雜項收入明細表

中華民國108年度

單位：新臺幣元

科 目	單位	本 年 度 預 算 數			說 明
		數量 業務量	利(費)率	金 額	
合計				199,000	
雜項收入	年	1	199,000	199,000 199,000	較上年度預算數198,481元，增加519元。 圖說工本費等收入。

# 臺北市地方教育發展基金－臺北市立民族國民中學

## 基金用途－國民教育計畫明細表

中華民國108年度

單位：新臺幣元

前年度 決算數	上年度 預算數	科 目	本 年 度 預 算 數	說 明
93,081,263	97,626,894	合計	99,969,000	
87,837,810	90,810,180	用人費用	92,585,000	
27,880,239	27,156,000	正式員額薪資	28,332,000	較上年度預算數27,156,000元，增加1,176,000元。
27,880,239	27,156,000	職員薪金	28,332,000	
			20,244,000	教職員29人薪金(詳用人費用彙計表)(含教育部補助導師費120,000元及專任輔導教師640,000元)。
			2,556,000	教職員3人薪金(詳用人費用彙計表)。
			5,532,000	教職員7人(含教師6人，運動教練1人)薪金(詳用人費用彙計表)(含教育部補助導師費36,000元)。
2,096,842	1,738,080	聘僱及兼職人員薪資	1,801,440	較上年度預算數1,738,080元，增加63,360元。
2,096,842	1,738,080	兼職人員酬金	1,801,440	
			97,920	補助調整授課鐘點費之外聘教師勞、健保及勞退費用(教育部補助款)。
			396,000	教師代課鐘點費，本校編制教師總人數39人，按9分之1計，編列5人，每人220節，總節數5人*220節=1,100節，每節360元。
			979,200	補助調整教師授課鐘點費，34人*2節*40週*360元(教育部補助款)。
			8,640	補助調整授課鐘點費之外聘教師勞、健保及勞退費用(教育部補助款)。
			86,400	補助調整授課特教教師鐘點費，3人*2節*40週*360元(教育部補助款)。
			233,280	體育班教練鐘點費。
533,310	604,199	超時工作報酬	620,849	較上年度預算數604,199元，增加16,650元。
533,310	604,199	加班費	620,849	
			453,329	不休假出勤加班費。
			9,250	教職員工各項業務加班費(班級業務費)。
			43,200	不休假出勤加班費。
			2,220	國中冬夏令營(含童軍活動)工作人員加班費。
			96,200	開放學校場地工作人員加班費(收支對列)。
			16,650	國中生活科技競賽參與競賽及工作人員加



# 臺北市地方教育發展基金－臺北市立民族國民中學

## 基金用途－國民教育計畫明細表

中華民國108年度

單位：新臺幣元

前年度 決算數	上年度 預算數	科 目	本 年 度 預 算 數	說 明
5,741,729	6,562,500	獎金	6,821,500	班費。 較上年度預算數6,562,500元，增加259,000元。
2,424,601	3,168,000	考績獎金	3,280,000	
			2,131,000	依考績法規定核發之獎金。
			345,000	依考績法規定核發之獎金。
			804,000	依考績法規定核發之獎金。
3,317,128	3,394,500	年終獎金	3,541,500	
			2,530,500	依規定於年節加發之獎金。
			319,500	依規定於年節加發之獎金。
			691,500	依規定於年節加發之獎金。
47,542,832	50,886,754	退休及卹償金	50,863,475	較上年度預算數50,886,754元，減少23,279元。
47,542,832	49,188,752	職員退休及離職金	50,829,032	
			1,621,152	提撥退撫基金。
			224,640	提撥退撫基金。
			477,360	提撥退撫基金。
			1,662,040	校警1人退休一次退休金。
			46,843,840	(1)退休人員月退休金，103人* $35,940$ 元*12月= $44,421,840$ 元；退休遺族月撫慰金，10人* $18,000$ 元*12月= $2,160,000$ 元，合計 $46,581,840$ 元；(2)退休遺族年撫卹金，1人* $262,000$ 元*1年= $262,000$ 元。
	1,698,002	工員退休及離職金	34,443	
			34,443	依規定提撥勞工退休準備金不足之差額。
4,042,858	3,862,647	福利費	4,145,736	較上年度預算數3,862,647元，增加283,089元。
2,713,357	2,254,380	分擔員工保險費	2,352,360	
			1,666,548	分擔公保、勞保、健保費。
			217,752	分擔公保、勞保、健保費。
			468,060	分擔公保、勞保、健保費。
65,500	172,000	傷病醫藥費	172,000	
			28,000	教職員健康檢查費，8人* $3,500$ 元。
			144,000	教職員健康檢查費，9人* $16,000$ 元。
309,638	321,300	員工通勤交通費	333,900	

# 臺北市地方教育發展基金－臺北市立民族國民中學

## 基金用途－國民教育計畫明細表

中華民國108年度

單位：新臺幣元

前年度 決算數	上年度 預算數	科 目	本 年 度 預 算 數	說 明
			56,700	教師上下班交通費，9人*10月* 1段630元。
			75,600	教師上下班交通費，6人*10月* 2段1,260元。
			83,160	教師兼行政上下班交通費，11人*12月* 1段630元。
			90,720	教師兼行政上下班交通費，6人*12月* 2段1,260元。
			15,120	特教兼行政教師上下班交通費，1人*12月* 2段1,260元。
			12,600	特教師上下班交通費，2人*10月* 1段630元。
954,363	1,114,967	其他福利費	1,287,476	
			224,000	休假旅遊補助費。
			16,000	休假旅遊補助費。
			16,000	休假旅遊補助費。
			54,000	退休人員三節特別照護金(單身)，1人*54,000元。
			36,000	退休人員三節慰問金，6人*6,000元。
			451,056	子女教育補助費。
			125,420	結婚補助，31,355元*2人*2月。
			365,000	喪葬補助，36,500元*2人*5月。
3,159,822	4,610,002	服務費用	4,474,000	
1,087,558	2,213,660	水電費	1,868,776	較上年度預算數2,213,660元，減少344,884元。
749,090	1,101,440	工作場所電費	1,000,000	
			863,600	電費(高壓,有溫水泳池)。
			26,400	游泳池水電清潔維護計畫電費。
			100,000	開放學校場地電費(收支對列)。
			10,000	補助本局文書檔案室設置學校電費。
156,583	572,220	工作場所水費	328,776	
			158,776	水費。
			35,000	游泳池水電清潔維護計畫水費。
			120,000	開放學校場地水費(收支對列)。
			15,000	補助本局文書檔案室設置學校水費。
181,885	540,000	氣體費	540,000	

# 臺北市地方教育發展基金－臺北市立民族國民中學

## 基金用途－國民教育計畫明細表

中華民國108年度

單位：新臺幣元

前年度 決算數	上年度 預算數	科 目	本 年 度 預 算 數	說 明
			540,000	溫水游泳池燃料費。
33,161	50,950	旅運費	50,950	較上年度預算數50,950元，無增減。
25,905	50,950	國內旅費	50,950	
			6,000	教職員工因公外出短程車資(班級業務費)。
			32,550	校外教學隨隊人員出差旅費，7人*3天*1,550元。
			12,400	教職員工因公市外出差旅費，4人*2天*1,550元。
7,256		其他旅運費		
40,927	56,800	印刷裝訂與廣告費	76,800	較上年度預算數56,800元，增加20,000元。
40,927	56,800	印刷及裝訂費	76,800	
			25,000	印製教學用表冊等(班級業務費)。
			5,000	活化教學資料印製。
			23,400	教師專業成長印製資料等。
			3,400	輔導活動刊物及相關資料印製。
			20,000	國中生活科技競賽手冊及資料印刷費。
814,909	961,000	修理保養及保固費	961,000	較上年度預算數961,000元，無增減。
214,828	220,000	一般房屋修護費	220,000	
			220,000	建築物等維護費。
13,600	32,000	機械及設備修護費	32,000	
			17,000	電腦設備維護費(電腦專案計畫)。
			15,000	游泳池機械及設備維護費。
586,481	709,000	雜項設備修護費	709,000	
			200,000	各項設備維護費。
			509,000	開放學校場地器材維護費(收支對列)。
	1,000	保險費	1,000	較上年度預算數1,000元，無增減。
	1,000	其他保險費	1,000	
			1,000	暑期泳訓班學員保險費，50人*20元(收支對列)。
871,548	994,472	一般服務費	1,020,434	較上年度預算數994,472元，增加25,962元。
7,644	9,504	佣金、匯費、經理費及手續費	9,504	
			9,504	委託超商代收學雜費手續費，264人*2學期*18元。

# 臺北市地方教育發展基金－臺北市立民族國民中學

## 基金用途－國民教育計畫明細表

中華民國108年度

單位：新臺幣元

前年度 決算數	上年度 預算數	科 目	本 年 度 預 算 數	說 明
378,560	455,484	外包費	466,464	
			388,720	游泳池救生員外包費，1人*10月* 38,872元。
			77,744	暑期泳訓班救生員外包費，1人*2月* 38,872元。
417,950	455,484	計時與計件人員酬金	466,466	
			297,050	游泳池救生員薪津，1人*10月*29,705元(7-8月除外)。
			18,180	提撥游泳池救生員退休金，1人*10月*1,818元。
			36,360	分擔游泳池救生員勞保及健保費，1人*10月*3,636元。
			37,131	游泳池救生員年終工作獎金，1人*37,131元。
			59,410	暑期泳訓班救生員薪津，1人*2月*29,705元。
			3,636	提撥暑期泳訓班救生員退休金，1人*2月*1,818元。
			7,272	分擔暑期泳訓班救生員勞保及健保費，1人*2月*3,636元。
			7,427	暑期泳訓班救生員年終工作獎金，1人*7,427元。
67,394	74,000	體育活動費	78,000	
			72,000	文康活動費，本校編列教職員36人，每人編列2,000元。
			6,000	文康活動費，本校編列教職員3人，每人編列2,000元。
311,719	332,120	專業服務費	495,040	較上年度預算數332,120元，增加162,920元。
260,619	279,320	講課鐘點、稿費、出席審查及查詢費	402,240	
			57,600	分組活動外聘教師鐘點費。
			7,200	特教班教材編輯費，1班*12月*600元。
			28,800	活化教學內聘講座鐘點費。
			20,800	活化教學外聘講座鐘點費。
			1,200	社團活動外聘訓練講授鐘點費。

# 臺北市地方教育發展基金－臺北市立民族國民中學

## 基金用途－國民教育計畫明細表

中華民國108年度

單位：新臺幣元

前年度 決算數	上年度 預算數	科 目	本 年 度 預 算 數	說 明
			28,800	社團活動內聘訓練講授鐘點費。
			5,760	行為人8小時性平課程鐘點費，2人*8小時*360元。
			4,000	性別平等教育專家學者出席費。
			8,000	性別平等教育宣導外聘講授鐘點費。
			4,080	性別平等教育專家學者撰稿費，4千字*1,020元。
			4,800	小田園教育體驗實習計畫外聘講師鐘點費。
			9,600	小田園教育體驗實習計畫內聘講師鐘點費。
			9,600	教師專業成長外聘講授鐘點費。
			16,000	教師專業成長內聘講授鐘點費。
			3,200	國中適性入學宣導講師鐘點費(含教育部補助2,000元)。
			18,000	綠屋頂計畫外聘講師鐘點費(由教育局移列)。
			12,000	綠屋頂計畫內聘講師鐘點費(由教育局移列)。
			6,400	輔導活動內聘講授鐘點費。
			19,200	輔導活動外聘講授鐘點費。
			16,000	國中人權、法治、品德教育外聘講授鐘點費。
			28,800	國中冬夏令營(含童軍活動)內聘講授鐘點費。
			20,000	暑期泳訓班教練鐘點費(收支對列)，40節*500元。
			2,400	技職教育、免試及十二年國教校園宣導鐘點費。
10,000	14,800	委託檢驗(定)試驗認證費	70,000	國中生活科技競賽外聘專家學者出席費。
			14,800	
			10,000	消防安全檢測費(班級業務費)。
			4,800	飲水機水質檢驗費，4臺*1,200元。
18,600	8,000	試務甄選費	48,000	
			8,000	教師甄選試務費用(收支對列)。

# 臺北市地方教育發展基金－臺北市立民族國民中學

## 基金用途－國民教育計畫明細表

中華民國108年度

單位：新臺幣元

前年度 決算數	上年度 預算數	科 目	本 年 度 預 算 數	說 明
			40,000	國中生活科技競賽專家學者命題試務費用及辦理考試或甄選工作之評審費用。
22,500	30,000	其他專業服務費	30,000	
			30,000	開放學校場地保全服務費(收支對列)。
1,140,009	1,058,090	材料及用品費	1,700,000	
666,819	308,360	使用材料費	576,677	較上年度預算數308,360元，增加268,317元。
				。
666,819	308,360	設備零件	576,677	
			64,000	改善汰換中等學校普通教室學生課桌椅，40套*1,600元(新增)。
			26,960	體育班購置教學用具。
			156,000	汰舊換新課桌椅，130張*1,200元，(由班級設備費移列)(新增)。
			21,000	不鏽鋼工作臺，6座*3,500元，(由班級設備費移列)(新增)。
			19,500	除濕機，3臺*6,500元，(由班級設備費移列)(新增)。
			4,980	三段鎖鋁合金D型鉤環，6個*830元，(由班級設備費移列)(新增)。
			4,980	三段自動上鎖鋁合金鉤環，6個*830元，(由班級設備費移列)(新增)。
			9,600	安全吊帶，6組*1,600元，(由班級設備費移列)(新增)。
			19,440	動力繩，4條*4,860元，(由班級設備費移列)(新增)。
			6,660	輔助攀登固定點鋼索，4組*1,665元，(由班級設備費移列)(新增)。
			3,960	工作定位繩1條(由班級設備費移列)(新增)。
			2,520	確保下降器，2組*1,260元，(由班級設備費移列)(新增)。
			1,980	確保下降器，2組*990元，(由班級設備費移列)(新增)。
			1,680	MP3語言學習機1臺(由特教班設備費移列)(新增)。
			1,689	MP3閱讀機1臺(由特教班設備費移列)(新增)。
				。

# 臺北市地方教育發展基金－臺北市立民族國民中學

## 基金用途－國民教育計畫明細表

中華民國108年度

單位：新臺幣元

前年度 決算數	上年度 預算數	科 目	本 年 度 預 算 數	說 明
			2,680	無線螢幕同步鏡像投影器1臺(由特教班設備費移列)(新增)。
			6,000	辦公電腦椅，3張*2,000元，(由特教班設備費移列)(新增)。
			3,951	微波爐1臺(由特教班設備費移列)(新增)。
			2,300	上升及下降器1組(由班級設備費移列)(新增)。
			12,150	攀樹樹皮保護器，3組*4,050元，(由班級設備費移列)(新增)。
			13,500	體操墊，3片*4,500元，(由班級設備費移列)(新增)。
			4,500	安全帽，9頂*500元，(由班級設備費移列)(新增)。
			37,800	電腦設備維護及管理費(電腦專案計畫)，6班*6,300元。
			61,847	綠屋頂計畫設備(由教育局移列)。
			37,000	辦公椅，37張*1,000元，(行政辦公室設施設備優質化)(新增)。
			20,000	國中生活科技競賽比賽器具設備、活動器材等。
			30,000	程式設計教學用材料(新增)。
473,190	749,730	用品消耗	1,123,323	較上年度預算數749,730元，增加373,593元。
33,743	24,400	辦公(事務)用品	18,400	
			9,000	活化教學用文具紙張等。
			2,000	性別平等教育宣導活動文具紙張。
			800	國中適性入學宣導文具用品。
			2,200	國中人權、法治、品德教育紙張等。
			4,400	國中冬夏令營(含童軍活動)文具紙張等。
52,668	58,900	報章雜誌	53,390	
			53,390	圖書雜誌等(由班級設備費移列)。
26,850	27,000	服裝	27,000	
			27,000	校隊隊服、熱身服。
19,000	29,000	醫療用品(非醫療院所使用)	29,000	
			15,000	健康中心藥品。

# 臺北市地方教育發展基金－臺北市立民族國民中學

## 基金用途－國民教育計畫明細表

中華民國108年度

單位：新臺幣元

前年度 決算數	上年度 預算數	科 目	本 年 度 預 算 數	說 明
340,929	610,430	其他用品消耗	14,000	體育班醫療用品。
			995,533	
			15,750	教室佈置費及垃圾袋、衛生紙、清潔用品等(班級業務費)。
			33,600	敬師活動費，56人*600元(新增)。
			138,200	各項教學之班級材料費，10班*13,820元。
			78,000	中低收入戶學生用教科書，60人*1,300元。
			13,820	特教班教學材料費。
			42,500	電腦耗材(電腦專案計畫)。
			20,000	體育班教學材料、環境衛生清潔用品等。
			10,000	游泳池清潔消毒劑等雜支。
			17,600	運動會競賽用品及場地佈置用品。
			25,000	活化教學材料費、班級經營佈置用品、教學用具等。
			8,400	活化教學會議、研習逾時誤餐費用，105人次* 80元。
			1,160	性別平等教育宣導活動雜支等。
			53,600	切除採光罩鐵架及支架等施作工料、立柱、大梁、屋頂、壁面骨架及泥作施工等。
			12,000	水管、水龍頭、洗槽、其他零件等。
			10,000	農事體驗時做菜苗、種子、培養土、廚投、圓鋤等園藝資材。
			1,000	教師專業成長場地佈置用品。
			13,600	國中生涯發展教育學生生涯檔案(含資料夾及內頁印製)。
			158,153	綠屋頂計畫文具用品、花盆材料包等(由教育局移列)。
			17,000	輔導活動適性評量測驗等用品。
			4,000	輔導活動雜支。
			4,500	暑期泳訓班教學器材費(收支對列)。
			1,220	教師甄選所需物品(收支對列)。
			1,280	教師甄選工作人員逾時誤餐費用，16人次* 80元(收支對列)。
			144,800	開放學校場地清潔等雜支(收支對列)。



# 臺北市地方教育發展基金－臺北市立民族國民中學

## 基金用途－國民教育計畫明細表

中華民國108年度

單位：新臺幣元

前年度 決算數	上年度 預算數	科 目	本 年 度 預 算 數	說 明
			138,350	國中生活科技競賽比賽用品、材料費等。
			32,000	辦理國中生活科技競賽會議或比賽逾時誤餐費用，400人次*80元。
7,200	13,200	租金、償債、利息及相關手續費	13,000	
7,200	7,200	交通及運輸設備租金	7,200	較上年度預算數7,200元，無增減。
7,200	7,200	車租	7,200	
			7,200	特教班校外教學租車1輛(特教班業務費)。
	6,000	雜項設備租金	5,800	較上年度預算數6,000元，減少200元。
	6,000	雜項設備租金	5,800	
			5,800	電錶月租費(班級業務費)。
628,171	811,882	會費、捐助、補助、分攤、照護、救濟與交流活動費	811,000	
37,100	34,000	捐助、補助與獎助	38,000	較上年度預算數34,000元，增加4,000元。
37,100	34,000	獎助學員生給與	38,000	
			28,000	優秀學生獎學金，14班*2學期*1,000元。
			10,000	教育關懷獎每校推薦1名學生獎助金。
591,071	777,882	補貼、獎勵、慰問、照護與救濟	773,000	較上年度預算數777,882元，減少4,882元。
591,071	777,882	其他補貼、獎勵、慰問、照護與救濟	773,000	
			99,000	各項捐款相關支出(收支對列)。
			480	配合預算編至千元，增列進位數480元。
			550,000	清寒學生餐費補助，50人*200日*55元。
			123,520	補助學校午餐使用有機蔬菜或有機米計畫，386人*40週*1次*8元。
308,251	323,540	其他	386,000	
308,251	323,540	其他支出	386,000	較上年度預算數323,540元，增加62,460元。
308,251	323,540	其他	386,000	
			8,000	童軍教育登記費及月刊等。
			50,400	執行學生路隊安全導護費及義工保險費，以2人計算，每人按10次*40週*63元。
			192,760	體育班學生參加校外體育活動、比賽交通、住宿、報名費等。
			29,460	運動會獎品、獎盃、獎牌等。
			3,000	活化教學研習用雜支。

# 臺北市地方教育發展基金－臺北市立民族國民中學

## 基金用途－國民教育計畫明細表

中華民國108年度

單位：新臺幣元

前年度 決算數	上年度 預算數	科 目	本 年 度 預 算 數	說 明
			33,000	班級自治費，330人*2學期*50元。
			1,800	國中人權、法治、品德教育活動獎品。
			4,580	國中冬夏令營(含童軍活動)活動費及獎品等。
			8,000	國中生活科技競賽參加競賽作品運送費用。
			55,000	國中生活科技競賽參賽學生得獎獎狀、獎品等費用。

# 臺北市地方教育發展基金－臺北市立民族國民中學

## 基金用途－一般行政管理計畫明細表

中華民國108年度

單位：新臺幣元

前年度 決算數	上年度 預算數	科 目	本 年 度 預 算 數	說 明
17,863,763	19,525,591	合計	19,716,000	
16,673,174	18,090,391	用人費用	18,139,000	
10,933,514	12,180,000	正式員額薪資	12,180,000	較上年度預算數12,180,000元，無增減。
9,266,347	10,788,000	職員薪金	10,788,000	10,788,000 教職員14人薪金(詳用人費用彙計表)。
371,460	360,000	工員工資	360,000	360,000 工員1人工資(詳用人費用彙計表)。
1,295,707	1,032,000	警餉	1,032,000	1,032,000 校警2人薪金(詳用人費用彙計表)。
384,316	595,467	超時工作報酬	595,467	較上年度預算數595,467元，無增減。
384,316	595,467	加班費	595,467	595,467 不休假出勤加班費。
2,858,019	2,795,000	獎金	2,795,000	較上年度預算數2,795,000元，無增減。
1,394,066	1,272,500	考績獎金	1,272,500	1,272,500 依考績法規定核發之獎金。
1,463,953	1,522,500	年終獎金	1,522,500	1,522,500 依規定於年節加發之獎金。
959,773	1,034,256	退休及卹償金	1,034,865	較上年度預算數1,034,256元，增加609元。
915,193	1,005,456	職員退休及離職金	1,006,065	1,006,065 提撥退撫基金。
44,580	28,800	工員退休及離職金	28,800	28,800 提撥勞工退休準備金。
1,537,552	1,485,668	福利費	1,533,668	較上年度預算數1,485,668元，增加48,000元。
1,091,127	1,072,668	分擔員工保險費	1,072,668	1,072,668 分擔公保、勞保、健保費。
157,594	189,000	員工通勤交通費	189,000	68,040 行政人員上下班交通費，9人*12月*1段630元。
			120,960	行政人員上下班交通費，8人*12月*2段1,260元。
288,831	224,000	其他福利費	272,000	272,000 休假旅遊補助費。
1,098,124	1,284,000	服務費用	1,434,000	

# 臺北市地方教育發展基金－臺北市立民族國民中學

## 基金用途－一般行政管理計畫明細表

中華民國108年度

單位：新臺幣元

前年度 決算數	上年度 預算數	科 目	本 年 度 預 算 數	說 明
104,153	96,000	郵電費	96,000	較上年度預算數96,000元，無增減。
	6,000	郵費	6,000	寄資料郵資(統籌業務費)。
104,153	90,000	電話費	90,000	電話費(統籌業務費)。
		修理保養及保固費	100,000	新增項目
		雜項設備修護費	100,000	辦理非營利幼兒園公務設備等器材保養與維修(新增)。
580,999	626,000	一般服務費	626,000	較上年度預算數626,000元，無增減。
558,080	592,000	外包費	592,000	工友1名業務外包費(1人*12月*36,000元)。
			432,000	消化超額職工4人(技工、工友)業務外包費(4人*40,000元)。
22,919	34,000	體育活動費	34,000	文康活動費，本校編列教職員14人，校警2人，工員1人，合計17人，每人編列2,000元。
340,972	490,000	專業服務費	540,000	較上年度預算數490,000元，增加50,000元。
340,972	490,000	其他專業服務費	540,000	校園安全機械定點、機動巡邏等保全費用。
72,000	72,000	公共關係費	72,000	較上年度預算數72,000元，無增減。
72,000	72,000	公共關係費	72,000	校長特別費，12月*6,000元。
91,465	150,200	材料及用品費	142,000	
91,465	150,200	用品消耗	142,000	較上年度預算數150,200元，減少8,200元。
85,465	135,200	辦公(事務)用品	136,000	配合預算編列至千元，增列進位數800元。
			800	
			135,200	本校奉核定普通班10班、體育班3班，統籌業務費計算如下：15班*1,290元*12月=232,200元，除依實際需求移列郵費6,000元、電話費90,000元、會費1,000元外，其餘如列數。
6,000	15,000	服裝	6,000	

# 臺北市地方教育發展基金－臺北市立民族國民中學

## 基金用途－一般行政管理計畫明細表

中華民國108年度

單位：新臺幣元

前年度 決算數	上年度 預算數	科 目	本 年 度 預 算 數	說 明
			2,200	校警皮鞋，2人*1雙*1,100元。
			200	校警襪子，2雙*100元。
			3,000	校警夏服(成立第34年)，2人*1套*1,500元。
			600	校警服裝配備，2人*300元。
1,000	1,000	會費、捐助、補助、分攤、照護 、救濟與交流活動費	1,000	
1,000	1,000	會費	1,000	較上年度預算數1,000元，無增減。
1,000	1,000	職業團體會費	1,000	
			1,000	護理師1人公會會費(統籌業務費)。

# 臺北市地方教育發展基金－臺北市立民族國民中學

## 基金用途－建築及設備計畫明細表

中華民國108年度

單位：新臺幣元

前年度 決算數	上年度 預算數	科 目	本 年 度 預 算 數	說 明
17,812,989	2,035,981	合計	5,192,000	
17,812,989	2,035,981	購建固定資產、無形資產及非理財 目的之長期投資	5,192,000	
1,340,695	693,500	購建固定資產	720,000	
1,340,695	693,500	一般建築及設備計畫	720,000	
		校園能源翻新補助計畫	230,000	
		購置雜項設備	230,000	
			164,000	汰舊換新6.6KW一對一分離式 冷氣4臺*41,000元。
			25,000	汰舊換新4.7KW一對一分離式 冷氣1臺。
			41,000	汰舊換新7.3KW一對一分離式 冷氣1臺。
31,650	16,500	班級設備	83,000	
		購置機械及設備	41,500	
			41,500	新購多功能計時器1部。
31,650	16,500	購置雜項設備	41,500	
			16,500	新購桌球桌1張(健體領域)。
			25,000	新購病床1張。
329,000	407,000	資訊設備	407,000	
329,000	407,000	購置機械及設備	407,000	
			72,000	新購平板電腦6臺* 12,000元(電 腦專案計畫)。
			250,000	汰舊換新個人電腦10部* 25,000 元(電腦專案計畫)。
			85,000	汰舊換新網路及資訊周邊設備 (電腦專案計畫)。
980,045	270,000	校園設備		
78,800	56,000	購置機械及設備		
98,800	32,000	購置交通及運輸設備		
802,445	182,000	購置雜項設備		
36,000	36,000	購置無形資產	36,000	
36,000	36,000	一般建築及設備計畫	36,000	
36,000	36,000	資訊設備	36,000	
36,000	36,000	購置電腦軟體	36,000	
			36,000	電腦教學軟體費(電腦專案計 畫)。

# 臺北市地方教育發展基金－臺北市立民族國民中學

## 基金用途－建築及設備計畫明細表

中華民國108年度

單位：新臺幣元

前年度 決算數	上年度 預算數	科 目	本 年 度 預 算 數	說 明
16,436,294	1,306,481	遞延支出	4,436,000	
16,436,294	1,306,481	一般建築及設備計畫	4,436,000	
		行政辦公室設施設備優質 化工程	1,213,000	
		遞延修繕房屋建築支出	1,213,000	
			1,123,150	一、施工費
			1,123,150	施工費。
			67,387	二、委託技術服務費(總包價 法)。
			22,463	三、工程管理費(按施工費2.0% 提列)。
		足球及籃球場地改善工程	3,223,000	
		其他遞延支出	3,223,000	
			2,984,700	一、施工費
			2,984,700	施工費。
			179,082	二、委託技術服務費(總包價 法)。
			59,218	三、工程管理費(按施工費2% 提列)。
16,436,294	1,306,481	校園整修工程		
11,216,067	1,306,481	遞延修繕房屋建築支出		
5,220,227		其他遞延支出		

# 預算參考表



# 臺北市地方教育發展基金－臺北市立民族國民中學

## 預計平衡表

中華民國108年12月31日

單位：新臺幣千元

106年(前年) 12月31日 決算數	科 目	108年12月31日 預計數	107年12月31日 預計數	比較增減(-)
3,680,717	資產合計	3,679,069	3,682,118	-3,049
3,680,717	資產	3,679,069	3,682,118	-3,049
10,554	流動資產	8,906	11,955	-3,049
10,364	現金	8,715	11,764	-3,049
10,364	銀行存款	8,715	11,764	-3,049
191	預付款項	191	191	
191	預付費用	191	191	
2,061	投資、長期應收款項、貸墊款及準備金	2,061	2,061	
2,061	準備金	2,061	2,061	
1,262	退休及離職準備金	1,262	1,262	
799	其他準備金	799	799	
3,668,102	其他資產	3,668,102	3,668,102	
3,668,102	什項資產	3,668,102	3,668,102	
399	暫付及待結轉帳項	399	399	
3,667,703	代管資產	3,667,703	3,667,703	
3,680,717	負債及基金餘額合計	3,679,069	3,682,118	-3,049
3,673,424	負債	3,673,423	3,673,423	
2,783	流動負債	2,783	2,783	
2,755	應付款項	2,755	2,755	
2,442	應付代收款	2,442	2,442	
313	應付費用	313	313	
28	預收款項	28	28	
28	預收收入	28	28	
3,670,641	其他負債	3,670,640	3,670,640	
3,670,641	什項負債	3,670,640	3,670,640	
1,671	存入保證金	1,671	1,671	
1,262	應付退休及離職金	1,262	1,262	
3,667,703	應付代管資產	3,667,703	3,667,703	
4	暫收及待結轉帳項	4	4	
7,294	基金餘額	5,646	8,695	-3,049
7,294	基金餘額	5,646	8,695	-3,049
7,294	基金餘額	5,646	8,695	-3,049
7,294	累積餘額	5,646	8,695	-3,049

註：1.信託代理與保證資產(負債)前年度決算數149,220元，上年度調整後預計數149,220元，本年度預計數149,220元。2.或有資產(負債)0元。3.本基金自93年度起，本固定項目分開原則，將屬長期固定帳項，包括固定資產11,670,592元、無形資產36,000元及長期債務0元等，另立帳類管理，詳資本資產及長期負債明細表。

## 臺北市地方教育發展基金

## 各項費用

中華民國

前年度 決算數	上年度 預算數	計畫別		合計	國民教育計畫
		用途別科目			
128,758,015	119,188,466	合計		124,877,000	99,969,000
104,510,984	108,900,571	用人費用		110,724,000	92,585,000
38,813,753	39,336,000	正式員額薪資		40,512,000	28,332,000
37,146,586	37,944,000	職員薪金		39,120,000	28,332,000
371,460	360,000	工員工資		360,000	
1,295,707	1,032,000	警餉		1,032,000	
2,096,842	1,738,080	聘僱及兼職人員薪資		1,801,440	1,801,440
2,096,842	1,738,080	兼職人員酬金		1,801,440	1,801,440
917,626	1,199,666	超時工作報酬		1,216,316	620,849
917,626	1,199,666	加班費		1,216,316	620,849
8,599,748	9,357,500	獎金		9,616,500	6,821,500
3,818,667	4,440,500	考績獎金		4,552,500	3,280,000
4,781,081	4,917,000	年終獎金		5,064,000	3,541,500
48,502,605	51,921,010	退休及卹償金		51,898,340	50,863,475
48,458,025	50,194,208	職員退休及離職金		51,835,097	50,829,032
44,580	1,726,802	工員退休及離職金		63,243	34,443
5,580,410	5,348,315	福利費		5,679,404	4,145,736
3,804,484	3,327,048	分擔員工保險費		3,425,028	2,352,360
65,500	172,000	傷病醫藥費		172,000	172,000
467,232	510,300	員工通勤交通費		522,900	333,900
1,243,194	1,338,967	其他福利費		1,559,476	1,287,476
4,257,946	5,894,002	服務費用		5,908,000	4,474,000
1,087,558	2,213,660	水電費		1,868,776	1,868,776
749,090	1,101,440	工作場所電費		1,000,000	1,000,000
156,583	572,220	工作場所水費		328,776	328,776
181,885	540,000	氣體費		540,000	540,000
104,153	96,000	郵電費		96,000	
	6,000	郵費		6,000	
104,153	90,000	電話費		90,000	
33,161	50,950	旅運費		50,950	50,950
25,905	50,950	國內旅費		50,950	50,950

# 一 臺北市立民族國民中學

## 彙計表

108年度

單位：新臺幣元

一般行政管理計畫	建築及設備計畫				
19,716,000	5,192,000				
18,139,000					
12,180,000					
10,788,000					
360,000					
1,032,000					
595,467					
595,467					
2,795,000					
1,272,500					
1,522,500					
1,034,865					
1,006,065					
28,800					
1,533,668					
1,072,668					
189,000					
272,000					
1,434,000					
96,000					
6,000					
90,000					

## 臺北市地方教育發展基金

## 各項費用

中華民國

前年度 決算數	上年度 預算數	計畫別		合計	國民教育計畫
		用途別科目			
7,256		其他旅運費			
40,927	56,800	印刷裝訂與廣告費		76,800	76,800
40,927	56,800	印刷及裝訂費		76,800	76,800
814,909	961,000	修理保養及保固費		1,061,000	961,000
214,828	220,000	一般房屋修護費		220,000	220,000
13,600	32,000	機械及設備修護費		32,000	32,000
586,481	709,000	雜項設備修護費		809,000	709,000
	1,000	保險費		1,000	1,000
	1,000	其他保險費		1,000	1,000
1,452,547	1,620,472	一般服務費		1,646,434	1,020,434
7,644	9,504	佣金、匯費、經理費及手續費		9,504	9,504
936,640	1,047,484	外包費		1,058,464	466,464
417,950	455,484	計時與計件人員酬金		466,466	466,466
90,313	108,000	體育活動費		112,000	78,000
652,691	822,120	專業服務費		1,035,040	495,040
260,619	279,320	講課鐘點、稿費、出席審查及查詢費		402,240	402,240
10,000	14,800	委託檢驗(定)試驗認證費		14,800	14,800
18,600	8,000	試務甄選費		48,000	48,000
363,472	520,000	其他專業服務費		570,000	30,000
72,000	72,000	公共關係費		72,000	
72,000	72,000	公共關係費		72,000	
1,231,474	1,208,290	材料及用品費		1,842,000	1,700,000
666,819	308,360	使用材料費		576,677	576,677
666,819	308,360	設備零件		576,677	576,677
564,655	899,930	用品消耗		1,265,323	1,123,323
119,208	159,600	辦公(事務)用品		154,400	18,400
52,668	58,900	報章雜誌		53,390	53,390
32,850	42,000	服裝		33,000	27,000
19,000	29,000	醫療用品(非醫療院所使用)		29,000	29,000
340,929	610,430	其他用品消耗		995,533	995,533
7,200	13,200	租金、償債、利息及相關手續費		13,000	13,000

一臺北市立民族國民中學

彙計表

108年度

單位：新臺幣元

一般行政管理計畫	建築及設備計畫				
100,000					
100,000					
626,000					
592,000					
34,000					
540,000					
540,000					
72,000					
72,000					
142,000					
142,000					
136,000					
6,000					

## 臺北市地方教育發展基金

## 各項費用

中華民國

前年度 決算數	上年度 預算數	計畫別	合計	國民教育計畫
		用途別科目		
7,200	7,200	交通及運輸設備租金	7,200	7,200
7,200	7,200	車租	7,200	7,200
	6,000	雜項設備租金	5,800	5,800
	6,000	雜項設備租金	5,800	5,800
17,812,989	2,035,981	購建固定資產、無形資產及非理財目的 之長期投資	5,192,000	
1,340,695	693,500	購建固定資產	720,000	
407,800	463,000	購置機械及設備	448,500	
98,800	32,000	購置交通及運輸設備		
834,095	198,500	購置雜項設備	271,500	
36,000	36,000	購置無形資產	36,000	
36,000	36,000	購置電腦軟體	36,000	
16,436,294	1,306,481	遞延支出	4,436,000	
11,216,067	1,306,481	遞延修繕房屋建築支出	1,213,000	
5,220,227		其他遞延支出	3,223,000	
629,171	812,882	會費、捐助、補助、分攤、照護、救濟 與交流活動費	812,000	811,000
1,000	1,000	會費	1,000	
1,000	1,000	職業團體會費	1,000	
37,100	34,000	捐助、補助與獎助	38,000	38,000
37,100	34,000	獎助學員生給與	38,000	38,000
591,071	777,882	補貼、獎勵、慰問、照護與救濟	773,000	773,000
591,071	777,882	其他補貼、獎勵、慰問、照護與救濟	773,000	773,000
308,251	323,540	其他	386,000	386,000
308,251	323,540	其他支出	386,000	386,000
308,251	323,540	其他	386,000	386,000

— 臺北市立民族國民中學

彙計表

108年度

單位：新臺幣元

一般行政管理計畫	建築及設備計畫				
1,000 1,000 1,000	5,192,000 720,000 448,500 271,500 36,000 36,000 4,436,000 1,213,000 3,223,000				

# 臺北市地方教育發展基金－臺北市立民族國民中學

## 員工人數彙計表

中華民國108年度

單位：人

計 畫 及 項 目	上年度最高可 進用員額數	本年度 增減(-)數	本年度最高可 進用員額數	說 明
合計	54	2	56	
國民教育計畫部分	37	2	39	
正式職員	37	2	39	
一般行政管理計畫部分	17		17	
正式職員	16		16	
正式工員	1		1	

註：本校外包費編列1人救生員等相關費用，計105萬8,464元、計時與計件人員酬金編列1人救生員薪資等相關費用，計46萬6,466元。



本 頁 空 白

# 臺北市地方教育發展基金

## 用人費用

中華民國

計畫及項目	合計	正式 員額 薪資	聘僱 人員 薪資	超時 工作 報酬	津貼	獎 金		
						年終獎金	考績獎金	其他
合計	110,724,000	40,512,000		1,216,316		5,064,000	4,552,500	
國民教育計畫	92,585,000	28,332,000		620,849		3,541,500	3,280,000	
職員薪金	28,332,000	28,332,000						
兼職人員 酬金	1,801,440							
加班費	620,849			620,849				
考績獎金	3,280,000						3,280,000	
年終獎金	3,541,500					3,541,500		
職員退休 及離職金	50,829,032							
工員退休 及離職金	34,443							
分擔員工 保險費	2,352,360							
傷病醫藥 費	172,000							
員工通勤 交通費	333,900							
其他福利 費	1,287,476							
一般行政管理計畫	18,139,000	12,180,000		595,467		1,522,500	1,272,500	
職員薪金	10,788,000	10,788,000						
工員工資	360,000	360,000						
警餉	1,032,000	1,032,000						
加班費	595,467			595,467				
考績獎金	1,272,500						1,272,500	
年終獎金	1,522,500					1,522,500		
職員退休 及離職金	1,006,065							

—臺北市立民族國民中學

彙計表

108年度

單位：新臺幣元

退休及卹償金		資遣費	福 利 費					提繳費	兼任 人員 用人 費用
退休金	卹償金		分擔 保險費	傷病 醫藥費	提撥 福利金	員工通勤 交通費	其他		
51,898,340			3,425,028	172,000		522,900	1,559,476	1,801,440	
50,863,475			2,352,360	172,000		333,900	1,287,476	1,801,440	
50,829,032								1,801,440	
34,443			2,352,360	172,000		333,900	1,287,476		
1,034,865			1,072,668			189,000	272,000		
1,006,065									

# 臺北市地方教育發展基金

## 用人費用

中華民國

計畫及項目	合計	正式 員額 薪資	聘僱 人員 薪資	超時 工作 報酬	津貼	獎 金		
						年終獎金	考績獎金	其他
工員退休 及離職金	28,800							
分擔員工 保險費	1,072,668							
員工通勤 交通費	189,000							
其他福利 費	272,000							

註：1.本表不包含臨時工員薪津。

2.本表兼任人員用人費用，係學校教職員兼課或請假代課鐘點費。 3.本校外包費編列1人救生員等相關費用，計105萬8,464元、計時與計件人員酬金編列1人救生員薪資等相關費用，計46萬6,466元。

—臺北市立民族國民中學

彙計表

108年度

單位：新臺幣元

退休及卹償金		資遣費	福 利 費					提繳費	兼任 人員 用人 費用
退休金	卹償金		分擔 保險費	傷病 醫藥費	提撥 福利金	員工通勤 交通費	其他		
28,800			1,072,668			189,000	272,000		

# 臺北市地方教育發展基金－臺北市立民族國民中學

## 單位（或計畫）成本分析表

中華民國108年度

單位：新臺幣千元

計畫別	單位	單位成本(元)或 平均利(費)率	數量	預算數	說明
合計				124,877	
國民教育計畫				99,969	
一般行政管理計畫				19,716	
建築及設備計畫				5,192	

# 臺北市地方教育發展基金－臺北市立民族國民中學

## 5年來主要業務計畫分析表

中華民國108年度

單位：新臺幣千元

年度及項目	單位	數量	單位成本(元)或 平均利(費)率	金額	說明
(本)年度預算數					
國民教育計畫				99,969	
(上)年度預算數					
國民教育計畫				97,627	
(前)年度決算數					
國民教育計畫				93,081	
(105)年度決算數					
國民教育計畫				96,958	
(104)年度決算數					
國民教育計畫				95,373	

# 臺北市地方教育發展基金－臺北市立民族國民中學

## 資本資產及長期負債明細表

中華民國108年度

單位：新臺幣千元

項 目	取得成本/ 舉債數	以前年度累 計折舊(耗)/ 長期投資評 價/未攤銷溢 (折)價	本 年 度 變 動				主要增減 原因說明	本年度累計折 舊(耗)/長期投 資評價變動數 /攤銷數	期末餘額
			增加		減少				
			金額	類型	金額	類型			
資產	34,185	19,962	756				3,272	11,707	
土地改良物	3,170	1,531					209	1,430	
房屋及建築	5,707	861					100	4,745	
機械及設備	15,558	11,125	449	增置			2,096	2,786	
交通及運輸 設備	1,821	1,198					119	504	
雜項設備	7,855	5,192	272	增置			730	2,206	
電腦軟體	72	54	36	增置			18	36	