

中華民國105年度 4-0501225

議會
審定

(自105年1月1日起至105年12月31日止)

臺北市政府教育局主管

臺北市地方教育發展基金－臺北市立金華國民中學

附屬單位預算之分預算

(特別收入基金)

主辦會計人員 潘麗娟

機關長官 俞玲琍

臺北市地方教育發展基金－臺北市立金華國民中學

目次

中華民國105年度

一、財務摘要	第 1 頁
二、業務計畫及預算概要	第 3 -12 頁
三、主要表	
(一) 基金來源、用途及餘絀預計表	第 13 -14 頁
(二) 現金流量預計表	第 15 頁
四、附屬表	
(一) 基金來源－服務收入明細表	第 17 頁
(二) 基金來源－財產處分收入明細表	第 18 頁
(三) 基金來源－利息收入明細表	第 19 頁
(四) 基金來源－其他財產收入明細表	第 20 頁
(五) 基金來源－市庫撥款收入明細表	第 21 頁
(六) 基金來源－受贈收入明細表	第 22 頁
(七) 基金來源－雜項收入明細表	第 23 頁
(八) 基金用途－國民教育計畫明細表	第 24 -42 頁
(九) 基金用途－一般行政管理計畫明細表	第 43 -47 頁
(十) 基金用途－建築及設備計畫明細表	第 48 -57 頁
五、參考表	
(一) 預計平衡表	第 59 -60 頁
(二) 各項費用彙計表	第 61 -66 頁
(三) 員工人數彙計表	第 67 頁
(四) 用人費用彙計表	第 68 -71 頁
(五) 聘用及約僱人員明細表	第 72 頁
(六) 單位(或計畫)成本分析表	第 73 頁

臺北市地方教育發展基金－臺北市立金華國民中學

目 次

中華民國105年度

(七) 5年來主要業務計畫分析表	第 74 頁
(八) 固定項目明細表	第 75 頁

臺北市地方教育發展基金－臺北市立金華國民中學

40501225-1

財務摘要

中華民國105年度

單位：新臺幣元

項 目	本 年 度	上 年 度	比較增減(-)	%
經營成績：				
基金來源	365,971,580	368,140,832	-2,169,252	-0.59
基金用途	391,971,010	396,450,383	-4,479,373	-1.13
賸餘(短絀－)	-25,999,430	-28,309,551	2,310,121	--
餘絀情形：				
基金餘額	2,739,458	28,738,888	-25,999,430	-90.47
現金流量(註)：				
現金及約當現金之淨增(減－)	-25,999,430	-28,309,551	2,310,121	--

附註：現金流量係採現金及約當現金基礎，包括現金及自投資日起3個月內到期或清償之債權證券。

本 頁 空 白

業務計畫及預算概要

臺北市地方教育發展基金－臺北市立金華國民中學

業務計畫及預算概要

中華民國 105 年度

壹、基金概況

一、設立宗旨及願景：

(一) 本校遵照憲法第 158 及 160 條規定，教育文化應發展民族精神、自治精神，國民道德與健全體格、科學及生活智能，以培養青少年學七大學習領域及十大基本能力。

(二) 本校自 91 年度起依教育經費編列與管理法第 13 條規定設置「臺北市地方教育發展基金」，以促進教育健全發展，提昇教育經費運用績效。

二、組織概況（另附組織系統圖）：

本校設置校長 1 人，綜理全校校務，下設教務處、學生事務處、總務處、輔導室、會計室及人事室等單位，現編制教師 184 人、行政人員 26 人、專任運動教練 2 人、技工 2 人、工友 3 人、聘用人員 1 人，總計 219 人。

內部分層業務如下：

教務處：秉承校長之命，辦理全校教務事項。

教學組：掌理課程編排、課業考查、學藝競賽、教學研究、教師進修、差假、教師調代課及缺補課之查核等事項。

註冊組：掌理註冊、編班、轉學、學籍保管、各項獎助學金補助及成績考查等有關學籍事項。

設備組：掌理教科書編選、教學用具之管理、保管及出版學校刊物等事項。

資訊組：掌理電腦設備及區域網路之管理、保管等事項。

學生事務處：秉承校長之命，辦理全校學生事務事項。

訓育組：掌理訓育計畫之擬定及辦理各類訓育等活動。

體育組：掌理學生體育活動、體格鍛鍊等事項。

生教組：掌理學生日常生活常規，辦理交通導護各項事項。

衛生組：掌理健康檢查，個人及環境衛生檢查、保健等事項。

總務處：秉承校長之命，辦理全校總務事項。

事務組：掌理校舍、校具、財產、物品採購保管、工程發包、監工及驗收。

文書組：掌理文件收發登錄、撰擬繕校、典守學校印信、檔案保管、整理各項會議紀錄及校史等事項。

出納組：掌理現金、零用金、票據、契約之保管等收支事項，辦理員工薪津發放及各項扣繳單據證明等。

臺北市地方教育發展基金－臺北市立金華國民中學

業務計畫及預算概要

中華民國 105 年度

輔導室：秉承校長之命，辦理全校學生學習輔導、生活輔導、生涯輔導等事項。

輔導組：掌理學生個案建立、學習輔導、生活輔導、生涯輔導及兩性教育、親職教育等事項。

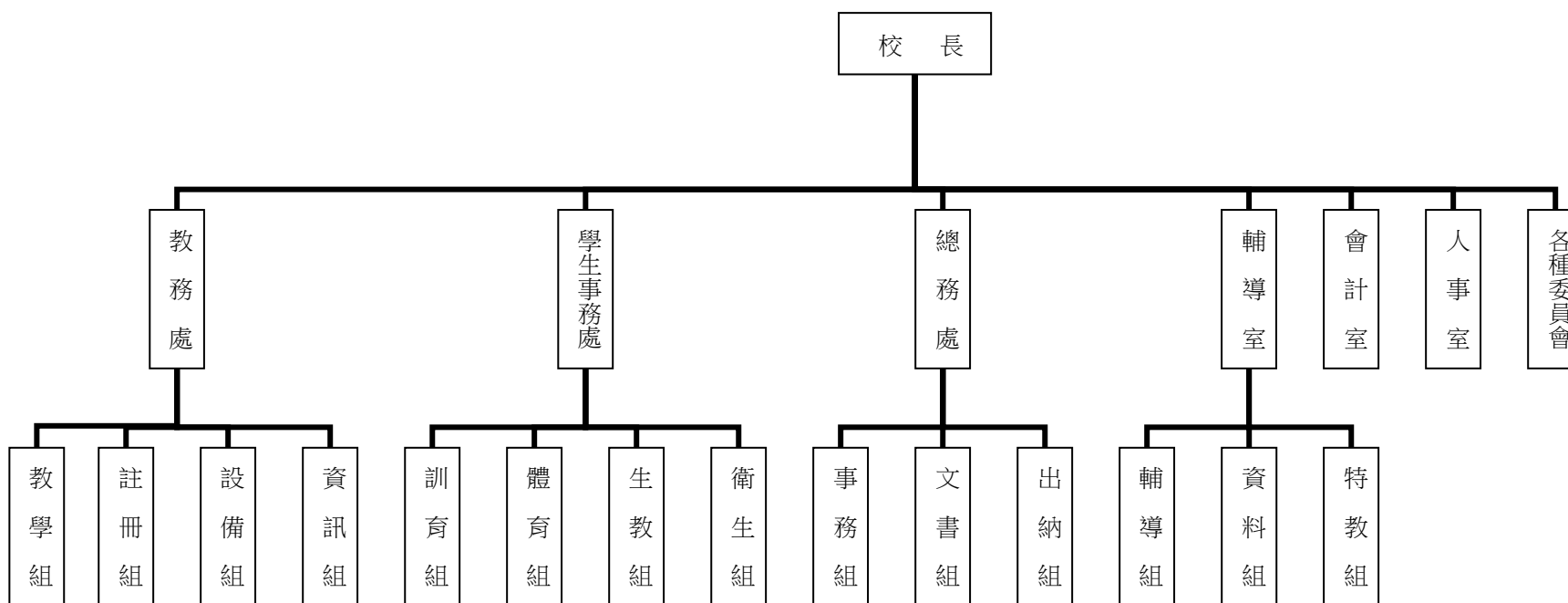
資料組：辦理輔導資料搜集建檔、組訓愛心家長、實施測驗、社區人力整合、出版親職刊物等事項。

特教組：擬訂特殊教育計畫章則、親師輔導諮詢、特教班甄選鑑別、實施各項診斷測驗、特教兒童追蹤輔導等事項。

會計室：秉承上級主計機關之監督與指導，並受校長之指揮，依法辦理歲計、會計、統計等事項。

人事室：秉承上級人事機關之監督與指導，並受校長之指揮，依法辦理人事管理查核等事項。

三、組織系統圖：



臺北市地方教育發展基金－臺北市立金華國民中學

40501225-5

業務計畫及預算概要

中華民國 105 年度

四、基金歸類及屬性：本校地方教育發展基金依據教育經費編列與管理法第 13 條規定設置，本基金為預算法第 4 條第 1 項第 2 款第 5 目所定之特別收入基金，以本府教育局為管理機關。

貳、業務範圍及經營趨勢

一、業務範圍：

(一) 據教育基本法培養學生健全人格，民主素養，法治觀念，人文涵養，強健體魄及思考判斷與創造能力。

(二) 據特殊教育法、特殊教育法施行細則及相關規定，設立資優班、啟智班、身心障礙資源班及啟智幼兒班，因材施教，以達適才適性發展之教育目標。

二、最近 5 年經營趨勢：

基金來源、用途及餘絀

單位：新臺幣元

來源 用途 餘絀	年度	101 年度決算 金額	102 年度決算 金額	103 年度決算 金額	104 年度預算 金額	本年度預算 金額
來源部分		437,118,306	441,218,203	422,432,985	368,140,832	365,971,580
用途部分		426,994,930	420,324,667	409,679,528	396,450,383	391,971,010
餘絀部分		10,123,376	20,893,536	12,753,457	-28,309,551	-25,999,430

參、業務計畫

一、業務計畫及目標：

本年度業務計畫重點與預算配合情形及預期績效，詳列如下：

(一) 國民教育計畫：本年度預算編列 347,984,755 元，預定招收普通班 72 班、身心障礙資源班 1 班、集中式特教班 2 班、藝術才能班(美術班) 3 班、體育班 3 班及學習困難資源班 1 班合計 82 班，學生人數 2,860 人，新購電腦、機具、圖書等各科教學教具。另辦理教師甄選、開放場地、性別平等教育

臺北市地方教育發展基金－臺北市立金華國民中學

業務計畫及預算概要

中華民國 105 年度

宣導活動、技職教育名人校園開講、人權、法治、品德教育、國中社團活動、輔導活動、進修研習、冬夏令營等項目。藉由革新教學方法，充實各科教材，提高教學效能。藉由辦理各項活動鍛鍊學生強健的身體，增進學生各項生活智能，改善教學環境，提升教學品質。

(二) 一般行政管理計畫：本年度預算編列 30,892,785 元，係配合校務推動行政處室支援工作，進而增進校務運作。

(三) 建築及設備計畫：本年度預算編列 13,093,470 元，係辦理專科教室環境改善工程、高低壓變電設備改善工程(第二期)及和平樓屋頂防漏整修工程；汰舊換新電腦及教學設備，以改善教學環境，充實各科教學設施設備，提高教學效能。

二、執行政府重要政策：

(一) 開啟多元智慧：尊重每個學生獨特的個性，以多元智慧的觀點協助 他找到生命的亮點，肯定天生我才必有用，能知於學，樂於學。

(二) 培養生活能力：因應新世紀知識社會的到來，培養學生帶得走的能力，諸如人際溝通能力、資訊能力、終身學習能力、生涯規畫能力、問題解決能力等。

(三) 蘊育人文情懷：在溫馨開放的校園文化中，孕育人文情懷，學會尊重、包容；建構生命的價值、完成人性的開展。

(四) 建置溫馨民主的校園文化：

1. 以參與式管理、落實行政、教師會、家長會三者的良性互動。

2. 以學生第一，教學優先的觀念提昇行政服務效率。

3. 放下威權心態，開啟校園民主之風氣。

(五) 推動適性教學：

1. 運用小班優勢，採多元化、活潑化的教學及評量

2. 運用校內外資源，加強多元學習能力。

3. 關懷相對弱勢學生之教學及輔導。

4. 發展資訊教育，充實學生電腦運用之知能，並提昇教師運用電腦教學之能力。

(六) 辦理發展性的訓輔活動：

1. 辦理各項活動、競賽及展演。

2. 推動校內外學習服務。

3. 發展績優社團及校隊，如桌球隊、童軍....等。

4. 加強新興領域教育的辦理，並融入各科教學以收成效。

臺北市地方教育發展基金－臺北市立金華國民中學

40501225-7

業務計畫及預算概要

中華民國 105 年度

肆、預算概要

一、基金來源及用途之預計：

(一)本年度基金來源：服務收入 50,000 元，財產處分收入 9,958 元，利息收入 2,000 元，其他財產收入 1,440,241 元，市庫撥款收入 364,168,062 元，受贈收入 3,518 元及雜項收入 297,801 元，基金來源合計 365,971,580 元。

(二)本年度基金用途：國民教育計畫 347,984,755 元，一般行政管理計畫 30,892,785 元，建築及設備計畫 13,093,470 元，基金用途合計 391,971,010 元。

二、基金餘絀之預計：本年度短絀 25,999,430 元。

三、現金流量之預計：本年度業務活動淨現金流出 25,999,430 元。

四、補辦預算事項：詳補辦預算明細表。

購置固定資產 1,084,926 元。

(一)原列工程，內屬設備部分移列固定資產 905,700 元。

(二)因應業務需要增購固定資產 79,226 元。

(三)教育局補助藝術才能班購置教學設備 100,000 元。

伍、其他重要說明

一、本年度預算與上年度預算各項目增減之原因。

(一)員工人數增減原因分析：本年度校長 1 人，教師 184 人、行政人員 26 人、專任運動教練 2 人、技工 2 人、工友 3 人及聘用人員 1 人，總計 219 人，較上年度減列行政人員 1 人。

(二)基金來源、用途及餘絀各科目增減原因之分析：

1.服務收入：本年度預算數 50,000 元，較上年度預算數 50,000 元，無增減。

2.財產處分收入：本年度預算數 9,958 元，較上年度預算數 29,559 元，較上年度減列 19,601 元。

3.利息收入：本年度預算數 2,000 元，較上年度預算數 2,000 元，無增減。

4.其他財產收入：本年度預算數 1,440,241 元，較上年度預算數 1,387,911 元，依業務需要核實增列 52,330 元。

5.市庫撥款收入：本年度預算數 364,168,062 元，較上年度預算數 366,477,145 元，較上年度減列 2,309,083 元。

臺北市地方教育發展基金－臺北市立金華國民中學

業務計畫及預算概要

中華民國 105 年度

6.受贈收入：本年度預算數 3,518 元，較上年度預算數 3,518 元，無增減。

7.雜項收入：本年度預算數 297,801 元，較上年度預算數 190,699 元，較上年度增列 107,102 元。

8.用人費用：本年度預算數 364,095,230 元，較上年度預算數 365,935,077 元，減列 1,839,847 元，係因核實減列人事費等。

9.服務費用：本年度預算數 9,290,711 元，較上年度預算數 9,513,484 元，減列 222,773 元，係因業務需要核實增列等。

10.材料及用品費：本年度預算數 3,399,473 元，較上年度預算數 3,938,830 元，減列 539,357 元，係因業務需要核實減列教學耗材費等。

11.租金、償債與利息：本年度預算數 331,800 元，較上年度預算數 242,200 元，增列 89,600 元，係因業務需要核實增列等。

12.購建固定資產、無形資產及非理財目的之長期投資：本年度預算數 13,093,470 元，較上年度預算數 14,624,588 元，減列 1,531,118 元，係因整修工程等核實編列。

13.稅捐及規費(強制費)：本年度預算數 6,900 元，較上年度預算數 7,000 元，減列 100 元，係因業務需要核實減列。

14.會費、捐助、補助、分攤、照護、救濟與交流活動費：本年度預算數 986,096 元，較上年度預算數 1,425,614 元，減列 439,518 元，係因減列教師節禮品等。

15.其他：本年度預算數 767,330 元，較上年度預算數 763,590 元，增列 3,740 元，依業務需要核實增列等。

二、104 學年度第 2 學期核定普通班 72 班、身心障礙資源班 1 班、集中式特教班 2 班、藝術才能班(美術班) 3 班、體育班 3 班及學習困難資源班 1 班，共計 82 班，預定招收學生人數 2,860 人，105 學年度第 1 學期預估普通班 72 班、身心障礙資源班 1 班、集中式特教班 2 班、藝術才能班(美術班) 3 班、體育班 3 班及學習困難資源班 1 班，共計 82 班，預定招收學生人數 2,860 人。

三、其他有關說明：無

臺北市地方教育發展基金－臺北市立金華國民中學

40501225-9

補辦預算明細表

中華民國105年度

單位：新臺幣元

先行辦理 年 度	業務計畫 及用途別	項 目 名 稱	單 位	數 量	單 價	金 額	說 明
103	建築及設備計畫	合計				1,084,926	
		購置固定資產				1,084,926	
						1,084,926	
		購置固定資產				944,076	103.08.04府授主事預字第 10331032800號
		購置機械及設備				150,600	
		21吋液晶觸控螢幕。	臺	1	15,000	15,000	原列遞延修繕房屋建築支出-數位 廣播系統改善工程，內屬設備部 分移列固定資產。
		聲音訊號處理器。	臺	1	77,000	77,000	原列遞延修繕房屋建築支出-數位 廣播系統改善工程，內屬設備部 分移列固定資產。
		520W主喇叭功率擴大器。	臺	1	29,300	29,300	原列遞延修繕房屋建築支出-數位 廣播系統改善工程，內屬設備部 分移列固定資產。
		520W超低音輔助喇叭功率擴大機 。	臺	1	29,300	29,300	原列遞延修繕房屋建築支出-數位 廣播系統改善工程，內屬設備部 分移列固定資產。
購置交通及運輸設備					201,000		
		500W音柱型陣列主揚聲器。	臺	2	70,000	140,000	原列遞延修繕房屋建築支出-數位 廣播系統改善工程，內屬設備部 分移列固定資產。
		混音揚聲放大器。	臺	1	61,000	61,000	原列遞延修繕房屋建築支出-數位

臺北市地方教育發展基金－臺北市立金華國民中學

補辦預算明細表

中華民國105年度

單位：新臺幣元

先行辦理 年 度	業務計畫 及用途別	項 目 名 稱	單 位	數 量	單 價	金 額	說 明
	購置什項設備					592,476	廣播系統改善工程，內屬設備部分移列固定資產。
		窗型冷氣(5.6kw)	臺	2	19,188	38,376	為維學生照護環境及品質，又健康中心冷氣機逾年限且修繕不符成本效益，擬准汰舊換新，其所需經費由本校其他準備金項下支應。
		雙口快速爐/下層板120X75X80cm。	臺	5	15,750	78,750	原列遞延修繕房屋建築支出-專科教室環境改善工程，內屬設備部分移列固定資產。
		濾網式煙罩140X85X60cm。	組	5	21,000	105,000	原列遞延修繕房屋建築支出-專科教室環境改善工程，內屬設備部分移列固定資產。
		高櫃設備120cm以上。	組	6	15,750	94,500	原列遞延修繕房屋建築支出-專科教室環境改善工程，內屬設備部分移列固定資產。
		中島式調理工作臺/附水龍頭180x75x80cm。	組	2	15,800	31,600	原列遞延修繕房屋建築支出-專科教室環境改善工程，內屬設備部分移列固定資產。
		排煙風車7.5HP	組	1	78,750	78,750	原列遞延修繕房屋建築支出-專科教室環境改善工程，內屬設備部分移列固定資產。
		風車置架。	組	1	10,500	10,500	原列遞延修繕房屋建築支出-專科教室環境改善工程，內屬設備部分移列固定資產。
		主題意象佈告欄含色彩表現及情	組	1	25,000	25,000	原列遞延修繕房屋建築支出-專科

臺北市地方教育發展基金－臺北市立金華國民中學

40501225-11

補辦預算明細表

中華民國105年度

單位：新臺幣元

先行辦理 年 度	業務計畫 及用途別	項 目 名 稱	單 位	數 量	單 價	金 額	說 明
	購置固定資產 購置機械及設備	境佈置。					教室環境改善工程，內屬設備部分移列固定資產。
		325W音柱型陣列輔助喇叭。	臺	2	45,000	90,000	原列遞延修繕房屋建築支出-數位廣播系統改善工程，內屬設備部分移列固定資產。
	購置固定資產 購置機械及設備	19吋廣播系統儀器架41U。	座	2	20,000	40,000	原列遞延修繕房屋建築支出-數位廣播系統改善工程，內屬設備部分移列固定資產。
							103.11.21府授主事預字第10331529100號
	購置什項設備					140,850	
						65,850	
		彩色多功能事務機。	臺	1	25,000	25,000	教育局補助藝術才能班設備經費。(特殊教育計畫-充實特教班設備輔具及特教方案計畫-74Y)
		電子看板撥放器。	臺	1	40,850	40,850	係因原電子看板撥放器逾使用年限且故障無法修復，擬汰舊換新，以利校園播放政令宣導等海報及影片之用，所需經費擬由本校國民教育業務計畫-什項設備修護費項下支應。
						75,000	
		圖紙櫃。	座	3	15,000	45,000	教育局補助藝術才能班設備經費。(特殊教育計畫-充實特教班設備輔具及特教方案計畫-74Y)
		書櫃。	座	2	15,000	30,000	教育局補助藝術才能班設備經

臺北市地方教育發展基金－臺北市立金華國民中學

補辦預算明細表

中華民國105年度

單位：新臺幣元

先行辦理 年 度	業務計畫 及用途別	項 目 名 稱	單 位	數 量	單 價	金 額	說 明
							費。(特殊教育計畫-充實特教班設備輔具及特教方案計畫-74Y)

備註：各管理機關(構)依預算法第 8 8 條規定補辦預算，應確係不及編入年度預算，且因經營環境發生重大變遷或正常業務(含執行中央補助款項目)之確實需要，並經主管機關核轉本府核准先行辦理者；不具急迫性之事項，仍應儘可能納入預算辦理。

主 要 表

臺北市地方教育發展基金－臺北市立金華國民中學

40501225-13

基金來源、用途及餘絀預計表

中華民國105年度

單位：新臺幣元

前年度決算數	科 目		本年度預算數	上年度預算數	比較增減（－）
	編 號	名 稱			
422,432,985	4	基金來源	365,971,580	368,140,832	-2,169,252
29,550	43	勞務收入	50,000	50,000	
29,550	431	服務收入	50,000	50,000	
1,557,122	45	財產收入	1,452,199	1,419,470	32,729
17,313	451	財產處分收入	9,958	29,559	-19,601
2,895	454	利息收入	2,000	2,000	
1,536,914	45Y	其他財產收入	1,440,241	1,387,911	52,330
420,375,549	46	政府撥入收入	364,168,062	366,477,145	-2,309,083
414,729,500	462	市庫撥款收入	364,168,062	366,477,145	-2,309,083
5,646,049	46Y	政府其他撥入收入			
470,764	4Y	其他收入	301,319	194,217	107,102
6,000	4YO	受贈收入	3,518	3,518	
464,764	4YY	雜項收入	297,801	190,699	107,102
409,679,528	5	基金用途	391,971,010	396,450,383	-4,479,373
356,503,617	53	國民教育計畫	347,984,755	350,828,808	-2,844,053
29,715,244	5L	一般行政管理計畫	30,892,785	30,996,987	-104,202
23,460,667	5M	建築及設備計畫	13,093,470	14,624,588	-1,531,118

臺北市地方教育發展基金－臺北市立金華國民中學

基金來源、用途及餘絀預計表

中華民國105年度

單位：新臺幣元

前年度決算數	科 目		本年度預算數	上年度預算數	比較增減（－）
	編 號	名 稱			
12,753,457	6	本期賸餘(短絀-)	-25,999,430	-28,309,551	2,310,121
44,294,982	71	期初基金餘額	28,738,888	31,167,486	-2,428,598
57,048,439	73	期末基金餘額	2,739,458	2,857,935	-118,477

臺北市地方教育發展基金－臺北市立金華國民中學

40501225-15

現金流量預計表

中華民國105年度

單位：新臺幣元

項 目		本年度預算數	說 明
編 號	名 稱		
81	業務活動之現金流量		
811	本期賸餘(短絀－)	-25,999,430	
813	業務活動之淨現金流入(流出－)	-25,999,430	
82	其他活動之現金流量		
82Z	其他活動之淨現金流入(流出－)		
83	現金及約當現金之淨增(淨減－)	-25,999,430	
84	期初現金及約當現金	39,216,119	
85	期末現金及約當現金	13,216,689	

註：本表係採現金及約當現金基礎，包括現金及自投資日起3個月內到期或清償之債權證券。

本 頁 空 白

附 屬 表

臺北市地方教育發展基金－臺北市立金華國民中學

40501225-17

基金來源－服務收入明細表

中華民國105年度

單位：新臺幣元

前年度決算數	上年度預算數	科 目		本 年 度 預 算 數				說 明
		編 號	名 稱	單 位	數 量	單 價	金 額	
29,550	50,000		合計				50,000	較上年度預算數50,000元，無增減。 教師甄選報名費收入(收支對列)。
29,550	50,000	431	服務收入				50,000	
				人、次	100x1	500	50,000	

臺北市地方教育發展基金－臺北市立金華國民中學

基金來源－財產處分收入明細表

中華民國105年度

單位：新臺幣元

前年度決算數	上年度預算數	科 目		本 年 度 預 算 數				說 明
		編 號	名 稱	單 位	數 量	單 價	金 額	
17,313	29,559		合計				9,958	
17,313	29,559	451	財產處分收入	年	1	9,958	9,958	較上年度預算數29,559元，減少19,601元。 報廢財產變賣收入。

臺北市地方教育發展基金－臺北市立金華國民中學

40501225-19

基金來源－利息收入明細表

中華民國105年度

單位：新臺幣元

前年度決算數	上年度預算數	科 目		本 年 度 預 算 數				說 明
		編 號	名 稱	單 位	數 量	單 價	金 額	
2,895	2,000		合計				2,000	
2,895	2,000	454	利息收入	年	1	2,000	2,000	較上年度預算數2,000元，無增減。 員工薪資轉帳專戶利息收入。

臺北市地方教育發展基金－臺北市立金華國民中學

基金來源－其他財產收入明細表

中華民國105年度

單位：新臺幣元

前年度決算數	上年度預算數	科 目		本 年 度 預 算 數				說 明
		編 號	名 稱	單 位	數 量	單 價	金 額	
1,536,914	1,387,911		合計				1,440,241	
1,536,914	1,387,911	45Y	其他財產收入				1,440,241	較上年度預算數1,387,911元，增加52,330元。
				年	1	44,245	44,245	附設員工子女托兒所使用費收入。
				年	1	33,076	33,076	員工消費合作社使用費收入。
				年	1	60,000	60,000	校內教職員日停車費收入(新增)。
				年	1	532,920	532,920	開放停車場收入(收支對列)。
				年	1	770,000	770,000	開放場地租借收入(收支對列)。

臺北市地方教育發展基金－臺北市立金華國民中學

40501225-21

基金來源－市庫撥款收入明細表

中華民國105年度

單位：新臺幣元

前年度決算數	上年度預算數	科 目		本 年 度 預 算 數				說 明
		編 號	名 稱	單 位	數 量	單 價	金 額	
414,729,500	366,477,145		合計				364,168,062	
414,729,500	366,477,145	462	市庫撥款收入	年	1	364,168,062	364,168,062	較上年度預算數366,477,145元，減少2,309,083元。市府補助款。

臺北市地方教育發展基金－臺北市立金華國民中學

基金來源－受贈收入明細表

中華民國105年度

單位：新臺幣元

前年度決算數	上年度預算數	科 目		本 年 度 預 算 數				說 明
		編 號	名 稱	單 位	數 量	單 價	金 額	
6,000	3,518		合計				3,518	較上年度預算數3,518元，無增減。 獎助學金孳息收入。
6,000	3,518	4YO	受贈收入				3,518	
				年	1	3,518	3,518	

臺北市地方教育發展基金－臺北市立金華國民中學

40501225-23

基金來源－雜項收入明細表

中華民國105年度

單位：新臺幣元

前年度決算數	上年度預算數	科 目		本 年 度 預 算 數				說 明
		編 號	名 稱	單 位	數 量	單 價	金 額	
464,764	190,699		合計				297,801	
464,764	190,699	4YY	雜項收入				297,801	較上年度預算數190,699元，增加107,102元。
				學期	2	85,000	170,000	簡訊費收入。
				學期	2	14,000	28,000	學生證補卡費收入。
				年	1	99,801	99,801	損壞公物賠償等收入。

臺北市地方教育發展基金－臺北市立金華國民中學

基金用途－國民教育計畫明細表

中華民國105年度

單位：新臺幣元

前年度決算數	上年度預算數	科 目		本年度預算數				說 明
		編 號	名 稱	單位	數量	單價	金額	
356,503,617	350,828,808		合 計				347,984,755	
341,940,604	337,099,734	1	用人費用				335,365,727	
136,008,313	134,136,000	11	正式員額薪資				134,640,000	較上年度預算數134,136,000元，增加504,000元。
136,008,313	134,136,000	113	職員薪金	年	1	122,808,000	122,808,000	教師169人薪金(詳用人費用彙計表)。
				年	1	11,832,000	11,832,000	特教班教師17人薪金(詳用人費用彙計表)。
8,493,541	2,186,352	12	聘僱及兼職人員薪資				2,360,868	較上年度預算數2,186,352元，增加174,516元。
546,396	523,152	121	聘用人員薪金	年	1	592,908	592,908	專輔人員1人薪金(詳聘用及約僱人員明細表)。
7,947,145	1,663,200	124	兼職人員酬金	節	4,620	360	1,663,200	教師代課鐘點費，本校編制教師總人數187人，按9分之1計，編列21人，每人220節，總節數21人x220節=4,620節。
				節	291	360	104,760	美術班教師代課鐘點費(新增)。
655,640	910,148	13	超時工作報酬				900,403	較上年度預算數910,148元，減少9,745元。

臺北市地方教育發展基金－臺北市立金華國民中學

40501225-25

基金用途－國民教育計畫明細表

中華民國105年度

單位：新臺幣元

前年度決算數	上年度預算數	科 目		本年度預算數				說 明
		編 號	名 稱	單位	數量	單價	金額	
554,485	765,508	131	加班費	年	1	543,995	754,963	不休假出勤加班費。 教職員各項業務加班費。 美術班工作人員加班費。 不休假出勤加班費。 特教班工作人員加班費。 體育班參賽隨隊教師及訓練教師等加班費。 專輔人員加班費。 活動前置作業等相關人員加班費。 教師甄選工作人員加班費(教師甄選業務)(收支對列)。 開放學校場地，管理人員加班費(開放學校場地)(收支對列)。 各級學校美術班聯合成果展工作人員加班費。
				人、小時	56x5	185	543,995	
				人、小時	6x6	185	51,800	
				年	1	75,733	6,660	
				人、小時	5x3	185	75,733	
				人、小時	5x20	185	2,775	
				人、小時	1x96	185	18,500	
				人、小時	5x4	185	17,760	
				人、小時	4x20	185	3,700	
				人、小時	3x8	185	14,800	
101,155	144,640	133	誤餐費	人次	295	80	145,440	教職員工誤餐費。 特教班工作人員誤餐費。 美術班工作人員誤餐費。
				人次	30	80	23,600	
				人次	58	80	2,400	
							4,640	

臺北市地方教育發展基金－臺北市立金華國民中學

基金用途－國民教育計畫明細表

中華民國105年度

單位：新臺幣元

前年度決算數	上年度預算數	科 目		本年度預算數				說 明
		編 號	名 稱	單位	數量	單價	金額	
				人次	100	80	8,000	體育班參賽隨隊教師誤餐費。
				人次	50	80	4,000	活動等相關會議誤餐費。
				人次	500	80	40,000	活化教學相關研習及會議等誤餐費用。
				人次	30	80	2,400	國中冬夏令營(含童軍活動)，開會及勘查誤餐費。
				人次	365	80	29,200	教師甄選工作人員誤餐費(教師甄選業務)(收支對列)。
				人次	100	80	8,000	專輔人員分區行政會議暨專業進修團體督導參加人員及工作人員誤餐費
				人次	40	80	3,200	各級學校美術班聯合成果展工作人員誤餐費。
				人次	250	80	20,000	國中特殊教育輔導團業務會議等誤餐費。
28,600,657	35,876,394	15	獎金				35,990,114	較上年度預算數35,876,394元，增加113,720元。
11,763,378	19,044,000	151	考績獎金				19,086,000	
				年	1	17,240,000	17,240,000	依考績法規定核發之獎金。
				年	1	1,846,000	1,846,000	依考績法規定核發之獎金。
16,837,279	16,832,394	152	年終獎金				16,904,114	

臺北市地方教育發展基金－臺北市立金華國民中學

40501225-27

基金用途－國民教育計畫明細表

中華民國105年度

單位：新臺幣元

前年度決算數	上年度預算數	科 目		本年度預算數				說 明
		編 號	名 稱	單位	數量	單價	金額	
				年	1	15,351,000	15,351,000	依規定於年節加發之獎金。
				年	1	1,479,000	1,479,000	依規定於年節加發之獎金。
				年	1	74,114	74,114	依規定於年節加發之獎金(專輔人員)。
147,534,205	145,345,498	16	退休及卹償金				142,982,836	較上年度預算數145,345,498元，減少2,362,662元。
147,534,205	144,612,118	161	職員退休及離職金				142,249,396	
				年	1	10,346,544	10,346,544	提撥退撫基金。
				年	1	994,032	994,032	提撥退撫基金。
				年	1	130,548,048	130,548,048	退休人員月退休金，292人 $x@35,741元x12月=125,236,464元$ ； 退休遺族月撫慰金，24人 $x@18,443元x12月=5,311,584元$ ， 合計130,548,048元。
				年	1	325,192	325,192	退休人員年終慰問金(12人)。
				年	1	35,580	35,580	提撥退撫基金(專輔人員)。
	733,380	164	卹償金				733,440	
				年	1	733,440	733,440	遺族年撫卹金(5人)。
20,648,248	18,645,342	18	福利費				18,491,506	較上年度預算數18,645,342元，減少153,836元。
13,826,574	11,655,192	181	分擔員工保險費				11,714,196	

臺北市地方教育發展基金－臺北市立金華國民中學

基金用途－國民教育計畫明細表

中華民國105年度

單位：新臺幣元

前年度決算數	上年度預算數	科 目		本年度預算數				說 明	
		編 號	名 稱	單位	數量	單價	金額		
207,500	490,000	183	傷病醫藥費	年	1	10,623,120	10,623,120	分擔公保、勞保、健保費。	
				年	1	1,022,532	1,022,532	分擔公保、勞保、健保費。	
				年	1	68,544	68,544	分擔公保、勞保、健保費(專輔人員)。	
							483,500		
				人	65	3,500	227,500	員工健康檢查費。	
1,631,921	2,042,460	187	員工通勤交通費	人	16	16,000	256,000	員工健康檢查費。	
							1,869,840		
				人、月、段	7x12x2	630	105,840	教師兼行政上下班交通費。	
				人、月、段	8x12x1	630	60,480	教師兼行政上下班交通費。	
				人、月、段	48x10x1	630	302,400	教師上下班交通費。	
				人、月、段	97x10x2	630	1,222,200	教師上下班交通費。	
				人、月、段	8x10x1	630	50,400	特教教師上下班交通費。	
				人、月、段	9x10x2	630	113,400	特教教師上下班交通費。	
				人、月、段	1x12x2	630	15,120	專輔人員上下班交通費。	
							4,423,970		
4,982,253	4,457,690	18Y	其他福利費	年	1	288,000	288,000	休假旅遊補助費	
				年	1	32,000	32,000	休假旅遊補助費。	
				人、年	202x1	6,000	1,212,000	退休人員(含遺族)三節慰問金。	
				學期	2	500,000	1,000,000	退休人員子女教育補助費。	
				年	1	354,250	354,250	喪葬補助(35,425元x5月x2人)。	

臺北市地方教育發展基金－臺北市立金華國民中學

40501225-29

基金用途－國民教育計畫明細表

中華民國105年度

單位：新臺幣元

前年度決算數	上年度預算數	科 目		本年度預算數				說 明
		編 號	名 稱	單位	數量	單價	金額	
				年	1	121,720	121,720	結婚補助(30,430元x2月x2人)。
				學期	2	700,000	1,400,000	員工子女教育補助費。
				年	1	16,000	16,000	休假旅遊補助費(專輔人員)。
8,110,280	7,861,880	2	服務費用				7,637,059	
2,627,943	2,710,250	21	水電費				2,662,229	較上年度預算數2,710,250元，減少48,021元。
2,371,242	2,430,250	212	工作場所電費				2,379,009	
				年	1	2,123,449	2,123,449	電費。
				年	1	255,560	255,560	開放學校場地電費(開放學校場地)(收支對列)。
256,701	280,000	214	工作場所水費				274,400	
				年	1	274,400	274,400	水費。
		217	氣體費				8,820	
				月	12	735	8,820	瓦斯費-烹飪等課程教學用(新增)。
289,878	372,550	23	旅運費				328,800	較上年度預算數372,550元，減少43,750元。
258,746	328,600	231	國內旅費				286,750	
				人、天	33x3	1,550	153,450	校外教學隨隊人員出差旅費。
				年	1	31,000	31,000	因公市外出差旅費。
				天	6	1,550	9,300	美術班校外教學(寫生)隨隊人員

臺北市地方教育發展基金－臺北市立金華國民中學

基金用途－國民教育計畫明細表

中華民國105年度

單位：新臺幣元

前年度決算數	上年度預算數	科 目		本年度預算數				說 明
		編 號	名 稱	單位	數量	單價	金額	
5,360	6,900	236	貨物運費	天	60	1,550	93,000	出差旅費。 體育班參賽隨隊教師出差旅費。
				次	4	800	3,200	童軍教育-營隊器材運費。
				次	2	1,500	3,000	各級學校美術班聯合成果展作品 運費。
25,772	37,050	23Y	其他旅運費				35,850	
				人次	350	30	10,500	教職員工因公外出所需車票費。
				人次	32	30	960	特教班教師等因公外出車資。
				人次	245	30	7,350	體育班參賽隨隊教師交通費。
				人次	168	30	5,040	專輔人員因公外出車票費。
				人次	400	30	12,000	國中特殊教育輔導人員訪視交通 費。
24,600	12,900	24	印刷裝訂與廣告費				133,050	較上年度預算數12,900元，增加 120,150元。
24,600	12,900	241	印刷及裝訂費				133,050	
				年	1	128,000	128,000	各級學校美術班聯合成果展畫冊 、邀請卡及海報等印刷費。
				年	1	5,050	5,050	國中特殊教育輔導團資料印刷及 裝訂費。
2,603,473	2,840,663	25	修理保養及保固費				2,839,063	較上年度預算數2,840,663元，減

臺北市地方教育發展基金－臺北市立金華國民中學

40501225-31

基金用途－國民教育計畫明細表

中華民國105年度

單位：新臺幣元

前年度決算數	上年度預算數	科 目		本年度預算數				說 明
		編 號	名 稱	單位	數量	單價	金額	
1,623,439	1,680,000	252	一般房屋修護費	年	1	1,640,000	1,640,000	少1,600元。 校舍修繕及維護費等費用。
55,320	66,200	255	機械及設備修護費	年	1	64,600	64,600	電腦設備維護及管理費。(電腦專案計畫)
924,714	1,094,463	257	什項設備修護費	年	1	600,000	600,000	各項器材等修繕及維護等費用。
				年	1	2,500	2,500	體育班器材維護費。
				年	1	250,000	250,000	場地開放之相關器材等修繕費(開放學校場地)(收支對列)。
				年	1	281,963	281,963	停車場場地器材安全設施維修費(停車場管理)(收支對列)。
823,475	387,700	27	一般服務費				442,364	較上年度預算數387,700元，增加54,664元。
37,100	121,500	276	佣金、匯費、經理費及手續費	人、學期	1,899x2	18	68,364	委託超商代收學雜費手續費。
529,554		27D	計時與計件人員酬金					
256,821	266,200	27F	體育活動費	人、年	169x1	2,000	374,000	文康活動費，本校編列教師169
							338,000	

臺北市地方教育發展基金－臺北市立金華國民中學

基金用途－國民教育計畫明細表

中華民國105年度

單位：新臺幣元

前年度決算數	上年度預算數	科 目		本年度預算數				說 明
		編 號	名 稱	單位	數量	單價	金額	
				人、年	17x1	2,000	34,000	人，每人編列2,000元。
				人、年	1x1	2,000	2,000	文康活動費，本校編列特教教師17人，每人編列2,000元。
1,740,911	1,537,817	28	專業服務費				1,231,553	文康活動費，本校編列專輔人員1人，每人編列2,000元。
								較上年度預算數1,537,817元，減少306,264元。
1,581,589	1,274,280	285	講課鐘點、稿費、出席審查及查詢費				1,034,016	
				節	25	1,600	40,000	學生輔導活動費，輔導知能研習及個案會議等外聘講師鐘點費。
				年	1	800	800	學生輔導活動費，輔導知能研習及個案會議等講師鐘點費二代健保補充保費(新增)。
				節	36	1,600	57,600	分組活動外聘鐘點費費(1,600元x9月x4節)。
				人次	4	2,000	8,000	畢業旅行及校外教學等評選專家出席費。
				人次	3	2,000	6,000	午餐等評選專家出席費。
				班、月	3x12	600	21,600	特教班教材編輯費。
				節	71	500	35,500	美術班內聘講師鐘點費。
				節	6	1,600	9,600	美術班外聘學者專家鐘點費。

臺北市地方教育發展基金－臺北市立金華國民中學

40501225-33

基金用途－國民教育計畫明細表

中華民國105年度

單位：新臺幣元

前年度決算數	上年度預算數	科 目		本年度預算數				說 明
		編 號	名 稱	單位	數量	單價	金額	
				節	271	575	155,825	美術班外聘講師鐘點費。
				節	166	520	86,320	美術班外聘教師鐘點費。
				年	1	7,995	7,995	美術班內外聘講師鐘點費二代健保補充保費(新增)。
				節	1	1,200	1,200	特教宣導之外聘鐘點費(新增)。
				班、月	3x12	600	21,600	美術班教材編輯費。
				年	1	1,720	1,720	體育班授課等鐘點費之二代健保補充保費(新增)。
				節	100	500	50,000	體育班寒暑假課輔費(含體育班招生外聘評審費)。
				節	100	360	36,000	體育班教練、課輔教師鐘點費。
				節	128	800	102,400	活化教學內聘講師鐘點費等。
				節	32	1,200	38,400	活化教學外聘講師鐘點費等。
				節	32	1,600	51,200	活化教學外聘講師鐘點費等。
				年	1	3,840	3,840	活化教學內外聘講師鐘點費之二代健保補充保費(新增)。
				節	11	800	8,800	國中社團活動，內聘教師鐘點費。
				節	13	1,600	20,800	國中社團活動，外聘教師鐘點費。
				年	1	400	400	國中社團活動，內外聘教師鐘點

臺北市地方教育發展基金－臺北市立金華國民中學

40501225-35

基金用途－國民教育計畫明細表

中華民國105年度

單位：新臺幣元

前年度決算數	上年度預算數	科 目		本年度預算數				說 明
		編 號	名 稱	單位	數量	單價	金額	
				節	99	1,200	118,800	修團體督導進修鐘點費之二代健保補充保費(新增)。
				年	1	2,376	2,376	普通班教師特教研習外聘講師鐘點費。
				年	1	216	216	普通班教師特教研習講師鐘點費二代健保補充保費(新增)。
				節	9	1,200	10,800	國中特殊教育輔導團外聘講師鐘點費二代健保補充保費(新增)。
6,000	43,500	287	委託檢驗(定)試驗認證費				13,500	國中特殊教育輔導團外聘講師鐘點費(新增)。
				年	1	13,500	13,500	消防安全設備檢查費。
	6,000	289	試務甄選費				6,000	
				年	1	6,000	6,000	教師甄選試務費用(教師甄選業務)(收支對列)。
22,400	36,000	28A	電子計算機軟體服務費					
130,922	178,037	28Y	其他				178,037	
				年	1	110,000	110,000	校園安全機動巡邏、區域聯防等費用(開放學校場地)(收支對列)。

臺北市地方教育發展基金－臺北市立金華國民中學

基金用途－國民教育計畫明細表

中華民國105年度

單位：新臺幣元

前年度決算數	上年度預算數	科 目		本年度預算數				說 明
		編 號	名 稱	單位	數量	單價	金額	
				年	1	68,037	68,037	校園安全(停車場)機動巡邏、區域聯防等費用(停車場管理)(收支對列)。
3,591,536	3,428,790	3	材料及用品費				2,889,843	
1,375,163	1,074,500	31	使用材料費				569,004	較上年度預算數1,074,500元，減少505,496元。
1,375,163	1,074,500	315	設備零件				569,004	
				年	1	7,800	7,800	童軍教育，蒙古包及折合桌等童軍活動器材(新增)。
				年	1	161,500	161,500	電腦耗材(電腦專案計畫)。
				學期	2	25,000	50,000	體育班訓練器材、參賽裝備等相關費用。
				學期	2	24,902	49,804	教學教具(班級設備費移列)(教務處)。
				班、年	26x1	6,300	163,800	一般教學電腦耗材及零組件(七年級26班)。
				學期	2	57,600	115,200	各領域教學教具等。
				年	1	9,400	9,400	國中冬夏令營(含童軍活動)，蒙古包及折合桌等童軍活動器材(新增)。
				臺	2	4,000	8,000	公文櫃-存放國中特殊教育輔導團檔案及資料等。

臺北市地方教育發展基金－臺北市立金華國民中學

40501225-37

基金用途－國民教育計畫明細表

中華民國105年度

單位：新臺幣元

前年度決算數	上年度預算數	科 目		本年度預算數				說 明
		編 號	名 稱	單位	數量	單價	金額	
2,216,373	2,354,290	32	用品消耗	支	1	3,500	3,500	簡報器-國中特殊教育輔導團訪視學校宣導及研習用(新增)。
14,219		321	辦公(事務)用品				2,320,839	較上年度預算數2,354,290元，減少33,451元。
157,885	135,000	322	報章什誌				135,000	
				年	1	100,000	100,000	圖書設備(班級設備費移列)(教務處)。
				年	1	35,000	35,000	教學研究之相關圖書、雜誌及期刊等。
18,500	18,500	328	醫療用品(非醫療院所使用)				18,500	
				年	1	18,500	18,500	健康中心藥品費:5,000元+(80-30)班x270元=18,500元。
2,025,769	2,200,790	32Y	其他				2,167,339	
				年	1	5,000	5,000	童軍教育-器材、活動布條、獎品及教具材料等雜支。
				年	1	9,200	9,200	學生輔導活動，輔導刊物、適性評量測驗及活動宣導等相關費用。
				年	1	333,600	333,600	垃圾袋費用、消毒藥水、衛生清潔用品費、衛生紙、獎品及教

臺北市地方教育發展基金－臺北市立金華國民中學

基金用途－國民教育計畫明細表

中華民國105年度

單位：新臺幣元

前年度決算數	上年度預算數	科 目		本年度預算數				說 明
		編 號	名 稱	單位	數量	單價	金額	
				班、年	72x1	13,820	995,040	室佈置費等相關費用。
				班、年	3x1	13,820	41,460	普通班級教學材料費。
				年	1	1,000	1,000	美術班教學材料費。
				年	1	1,000	1,000	美術班文具紙張及教室佈置等相關費用。
				班、年	3x1	13,820	41,460	特殊班教學活動材料費。
				年	1	10,265	10,265	特教班文具紙張、教室佈置、訂閱書報雜誌印刷及裝訂費等。
				年	1	2,000	2,000	體育班參賽用運動醫療用品、什支費等。
				年	1	50,900	50,900	情境佈置、錦旗及獎勵品等相關費用。
				年	1	189,960	189,960	教學研究所需耗材等相關費用。
				次	1	1,840	1,840	性別平等教育宣導活動(含相關專業研習)文具紙張及活動耗材等雜支。
				年	1	13,472	13,472	國中人權、法治、品德教育活動，宣導文宣、耗材及獎勵品費等相關費用。
				年	1	2,000	2,000	國中冬夏令營(含童軍活動)製作手冊、活動器材、獎品等雜支。
				年	1	9,200	9,200	國中教師進修研習場地佈置及文

臺北市地方教育發展基金－臺北市立金華國民中學

40501225-39

基金用途－國民教育計畫明細表

中華民國105年度

單位：新臺幣元

前年度決算數	上年度預算數	科 目		本年度預算數				說 明
		編 號	名 稱	單位	數量	單價	金額	
				年	1	150,000	150,000	具耗材等雜支。
				年	1	176,020	176,020	開放場地環境整理及衛生清潔等相關耗材(開放學校場地)(收支對列)。
				年	1	13,664	13,664	停車場場地環境整理及衛生清潔等相關耗材(停車場管理)(收支對列)。
				年	1	7,824	7,824	專輔人員分區行政會議暨專業進修團體督導之耗材及場地佈置費等相關費用。
				張	100	350	35,000	普通班教師特教研習用文具、紙張及教材等相關費用。
				年	1	56,000	56,000	各級學校美術班聯合成果展作品攝影費。
				年	1	22,434	22,434	各級學校美術班聯合成果展場地佈置、開幕茶水、作品裱框及耗材等相關費用。
540,560	242,200	4	租金、償債與利息				331,800	國中特殊教育輔導團業務研習文具、紙張及教材等相關費用。
97,200	187,200	41	地租及水租				187,200	較上年度預算數187,200元，無增減。

臺北市地方教育發展基金－臺北市立金華國民中學

基金用途－國民教育計畫明細表

中華民國105年度

單位：新臺幣元

前年度決算數	上年度預算數	科 目		本年度預算數				說 明
		編 號	名 稱	單位	數量	單價	金額	
97,200	187,200	414	場地租金	班、年	26x1	7,200	187,200	室內溫水游泳池場租。
397,760	9,600	44	交通及運輸設備租金				51,200	較上年度預算數9,600元，增加41,600元。
397,760	9,600	442	車租	輛、次	10x1	3,600	51,200	藝才及體育等比賽之參賽生車租(新增)。
				輛、次	1x1	4,000	4,000	特教班體育活動，遊覽車租賃(新增)。
				輛、次	1x2	5,600	11,200	國中冬夏令營(含童軍活動)，遊覽車租賃。
45,600	45,400	45	什項設備租金				93,400	較上年度預算數45,400元，增加48,000元。
45,600	45,400	451	什項設備租金	式	1	48,000	48,000	畢業等活動即時轉播視訊器材及音響設備等租借相關費用(新增)。
				式	1	45,400	45,400	活動之音響設備、帳篷等租借相關費用。
6,085	7,000	6	稅捐及規費(強制費)				6,900	
6,085	7,000	64	消費與行為稅				6,900	較上年度預算數7,000元，減少100元。

臺北市地方教育發展基金－臺北市立金華國民中學

40501225-41

基金用途－國民教育計畫明細表

中華民國105年度

單位：新臺幣元

前年度決算數	上年度預算數	科 目		本年度預算數				說 明
		編 號	名 稱	單 位	數 量	單 價	金 額	
6,085	7,000	644	營業稅	年	1	6,900	6,900	停車場開放收入營業稅(停車場管理)(收支對列)。
1,311,916	1,425,614	7	會費、捐助、補助、分攤、 照護、救濟與交流活動 費				986,096	
160,000	160,000	72	捐助、補助與獎助				160,000	較上年度預算數160,000元，無 增減。
160,000	160,000	726	獎助學員生給與	班、學期	80x2	1,000	160,000	優秀學生獎學金(每班2名，每名 500元)。
1,151,916	1,265,614	74	補貼(償)、獎勵、慰問 、照護與救濟				826,096	較上年度預算數1,265,614元，減 少439,518元。
1,151,916	1,265,614	74Y	其他	人、日	75x200	55	825,000	清寒學生餐費補助。
				人	8	137	1,096	集中式特教班之帶班教職員及教 師助理員流感疫苗接種經費(6師 +2助理員)。
1,002,636	763,590	9	其他				767,330	
1,002,636	763,590	91	其他支出				767,330	較上年度預算數763,590元，增 加3,740元。

臺北市地方教育發展基金－臺北市立金華國民中學

基金用途－國民教育計畫明細表

中華民國105年度

單位：新臺幣元

前年度決算數	上年度預算數	科 目		本年度預算數				說 明
		編 號	名 稱	單位	數量	單價	金額	
1,002,636	763,590	91Y	其他				767,330	
				人、週、次	5x40x10	63	126,000	執行路隊及校園安全導護費。
				人、學期	2,374x2	50	237,400	班級自治費。
				年	1	244,930	244,930	體育班參賽報名費及學生交通、誤餐費、膳宿等相關費用。
				學期	2	72,000	144,000	支援各領域活化教學及班級經營所需耗材等相關費用。
				年	1	15,000	15,000	國中冬夏令營(含童軍活動)，男童童軍團登記費、會費、報名費、月刊及活動等相關費用。

臺北市地方教育發展基金－臺北市立金華國民中學

40501225-43

基金用途－一般行政管理計畫明細表

中華民國105年度

單位：新臺幣元

前年度決算數	上年度預算數	科 目		本年度預算數				說 明
		編 號	名 稱	單 位	數 量	單 價	金 額	
29,715,244	30,996,987		合 計				30,892,785	
28,203,524	28,835,343	1	用人費用				28,729,503	
18,609,806	18,792,000	11	正式員額薪資				18,792,000	較上年度預算數18,792,000元，無增減。
15,921,739	16,452,000	113	職員薪金	年	1	16,452,000	16,452,000	職員26人薪金(詳用人費用彙計表)。
1,788,252	1,824,000	114	工員工資	年	1	1,824,000	1,824,000	工員5人工資(詳用人費用彙計表)。
899,815	516,000	115	警餉	年	1	516,000	516,000	校警1人薪金(詳用人費用彙計表)。
585,460	840,379	13	超時工作報酬				840,379	較上年度預算數840,379元，無增減。
585,460	840,379	131	加班費	年	1	835,199	835,199	不休假出勤加班費。
4,737,470	5,001,000	15	獎金	人、小時	28x1	185	5,180	教職員工加班費(統籌業務費)。
2,266,547	2,652,000	151	考績獎金				2,652,000	較上年度預算數5,001,000元，無增減。

臺北市地方教育發展基金－臺北市立金華國民中學

基金用途－一般行政管理計畫明細表

中華民國105年度

單位：新臺幣元

前年度決算數	上年度預算數	科 目		本年度預算數				說 明
		編 號	名 稱	單位	數量	單價	金額	
2,470,923	2,349,000	152	年終獎金	年	1	2,652,000	2,652,000	依考績法規定核發之獎金。
							2,349,000	
1,548,212	1,564,056	16	退休及卹償金	年	1	2,349,000	2,349,000	依規定於年節加發之獎金。
							1,564,056	較上年度預算數1,564,056元，無增減。
1,458,795	1,472,856	161	職員退休及離職金				1,472,856	
				年	1	1,472,856	1,472,856	提撥退撫基金。
89,417	91,200	162	工員退休及離職金				91,200	
				年	1	91,200	91,200	提撥勞工退休準備金。
2,722,576	2,637,908	18	福利費				2,532,068	較上年度預算數2,637,908元，減少105,840元。
1,921,586	1,679,868	181	分擔員工保險費				1,679,868	
				年	1	1,679,868	1,679,868	分擔公保、勞保、健保費。
309,421	446,040	187	員工通勤交通費				340,200	
				人、月、段	19x12x1	630	143,640	職員暨技工、工友上下班交通費。
				人、月、段	13x12x2	630	196,560	職員暨技工、工友上下班交通費。
491,569	512,000	18Y	其他福利費				512,000	
				年	1	512,000	512,000	休假旅遊補助費。
944,043	1,651,604	2	服務費用				1,653,652	

臺北市地方教育發展基金－臺北市立金華國民中學

40501225-45

基金用途－一般行政管理計畫明細表

中華民國105年度

單位：新臺幣元

前年度決算數	上年度預算數	科 目		本年度預算數				說 明
		編 號	名 稱	單 位	數 量	單 價	金 額	
2,400	246,600	22	郵電費				221,940	較上年度預算數246,600元，減少24,660元。
	28,200	221	郵費	月	12	2,115	25,380	公務用郵資(統籌業務費)。
2,400	218,400	222	電話費	月	12	200	196,560	校園安全保全專線電話費等費用等。
	8,400	23	旅運費	月	12	16,180	194,160	公務聯絡電話費(統籌業務費)。
	8,400	23Y	其他旅運費	人次	280	30	8,400	較上年度預算數8,400元，無增減。
293,000	753,004	27	一般服務費				779,712	因公外出所需車票費(統籌業務費)。
260,741	714,284	279	外包費	人、月	1x12	42,976	715,712	較上年度預算數753,004元，增加26,708元。
				人、年	5x1	40,000	200,000	校警勞務外包費(依103.5.19北市教人字第10335520500號函編列)。
								消化超額職工(技工、工友)業務外包費。

臺北市地方教育發展基金－臺北市立金華國民中學

基金用途－一般行政管理計畫明細表

中華民國105年度

單位：新臺幣元

前年度決算數	上年度預算數	科 目		本年度預算數				說 明
		編 號	名 稱	單 位	數 量	單 價	金 額	
32,259	38,720	27F	體育活動費	人、年	32x1	2,000	64,000 64,000	文康活動費，本校編列職員26人、工員5人、校警1人，合計32人，每人編列2,000元。
522,643	517,600	28	專業服務費				517,600	較上年度預算數517,600元，無增減。
522,643	517,600	28Y	其他	年	1	517,600	517,600	校園安全機械定點、機動巡邏等保全費用。
126,000	126,000	29	公共關係費				126,000	較上年度預算數126,000元，無增減。
126,000	126,000	291	公共關係費	月	12	10,500	126,000	校長特別費。
567,677	510,040	3	材料及用品費				509,630	
567,677	510,040	32	用品消耗				509,630	較上年度預算數510,040元，減少410元。
559,277	504,220	321	辦公(事務)用品	年	1	504,220	504,220 504,220	本校奉核定80班，統籌業務費計算如下：普通班72班、特教專班5班及體育專班3班，1,290元x15班x12月=232,200元，810元x15班x12月=145,800元，640元x50班

臺北市地方教育發展基金－臺北市立金華國民中學

40501225-47

基金用途－一般行政管理計畫明細表

中華民國105年度

單位：新臺幣元

前年度決算數	上年度預算數	科 目		本年度預算數				說 明
		編 號	名 稱	單 位	數 量	單 價	金 額	
8,400	5,820	325	服裝				5,410	x12月=384,000元，以上合計762,000元；除依實際需求移列加班費5,180元、電話費194,160元、郵資25,380元及其他旅運費8,400元外、其餘如列數。
				人、年	1x1	210	210	校警服裝配備。
				人、套	1x1	2,500	2,500	校警冬服。
				雙	1	100	100	校警襪子。
				人、雙	1x1	1,100	1,100	校警皮鞋。
				人、套	1x1	1,500	1,500	校警夏服(成立第31年)。

臺北市地方教育發展基金－臺北市立金華國民中學

基金用途－建築及設備計畫明細表

中華民國105年度

單位：新臺幣元

前年度決算數	上年度預算數	科 目		本年度預算數				說 明
		編 號	名 稱	單位	數量	單價	金額	
23,460,667	14,624,588		合計				13,093,470	
23,460,667	14,624,588	5	購建固定資產、無形資產及非理財目的之長期投資				13,093,470	
3,193,378	4,714,600	51	購置固定資產				2,483,396	
3,193,378	4,714,600		一般建築及設備計畫				2,483,396	新增。
			班級設備				517,396	
		514	購置機械及設備				258,400	
				座	2	59,000	118,000	汰舊換新微電腦液晶視力檢查儀(SUPER-VIEW EB-862)(學務處)。
				臺	3	14,800	44,400	汰舊換新數位相機(含記憶卡)(30X光學變焦，2040萬畫素以上(含)等級)(教務處)。
				臺	3	32,000	96,000	汰舊換新攝影機(含角架)(30X光學變焦，920萬畫素以上(含)等級)(教務處)。
		516	購置什項設備				258,996	
				座	4	24,000	96,000	汰舊換新理化器材中島櫃(教務

臺北市地方教育發展基金－臺北市立金華國民中學

40501225-49

基金用途－建築及設備計畫明細表

中華民國105年度

單位：新臺幣元

前年度決算數	上年度預算數	科 目		本年度預算數				說 明
		編 號	名 稱	單位	數量	單價	金額	
				臺	5	12,600	63,000	處)。
				套	4	14,999	59,996	汰舊換新蒸飯箱(總務處)。
				座	2	20,000	40,000	新購教學用機器人積木(45544 LEGO MINDSTORMS EDUCATION EV3)(教務處)。
			學校設備				40,000	新購玻璃展示櫃(4尺×1.5尺×3尺) (教務處)。
		514	購置機械及 設備				328,000	
				臺	16	20,500	328,000	汰舊換新單槍投影機。
			特殊班設備				96,000	
		514	購置機械及 設備				48,000	
				座	1	22,000	22,000	新購角鋼架 (W450*D60*H210cm)(美術班)。
				座	1	26,000	26,000	新購角鋼架 (W540*D60*H210cm)(美術班)。
		516	購置什項設 備				48,000	
				座	2	24,000	48,000	新購高櫃(W263*D40*H180cm)(特教班)。

臺北市地方教育發展基金－臺北市立金華國民中學

基金用途－建築及設備計畫明細表

中華民國105年度

單位：新臺幣元

前年度決算數	上年度預算數	科 目		本年度預算數				說 明
		編 號	名 稱	單位	數量	單價	金額	
			資訊設備				1,542,000	
		514	購置機械及設備				1,542,000	
				臺	53	23,000	1,219,000	汰舊換新個人電腦(電腦專案計畫)。
				年	1	323,000	323,000	汰舊換新電腦周邊設備及零組件(電腦專案計畫)。
3,193,378	4,714,600		校園設備					
1,853,722	4,373,000	514	購置機械及設備					
524,000		515	購置交通及運輸設備					
815,656	341,600	516	購置什項設備					
40,380		52	購置無形資產				36,000	
40,380			一般建築及設備計畫				36,000	新增。
			資訊設備				36,000	
		521	購置電腦軟體				36,000	
				年	1	36,000	36,000	電腦套裝軟體(電腦專案計畫)。

臺北市地方教育發展基金－臺北市立金華國民中學

40501225-51

基金用途－建築及設備計畫明細表

中華民國105年度

單位：新臺幣元

前年度決算數	上年度預算數	科目		本年度預算數				說明
		編號	名稱	單位	數量	單價	金額	
40,380			校園軟體設備					
40,380		521	購置電腦軟體					
20,226,909	9,909,988	58	遞延支出(臺北市地方教育發展基金及臺北市臺北都會區捷運固定資產重置基金專用)				10,574,074	
20,226,909	9,909,988		一般建築及設備計畫				10,574,074	新增。
		581	專科教室環境改善工程				1,650,000	
			遞延修繕房屋建築支出				1,650,000	
				公尺	4	6,300	25,200	一、施工費 版畫美術教室-矮櫥櫃施作。
				公尺	9	10,500	94,500	版畫美術教室-高櫃施作。
				座	1	16,800	16,800	版畫美術教室-雙層磁性開閉式 白板施作。
				公尺	2	9,500	19,000	版畫美術教室-窗戶展示櫃施作 。
				平方公尺	3	2,020	6,060	版畫美術教室-揭示板施作。

臺北市地方教育發展基金－臺北市立金華國民中學

基金用途－建築及設備計畫明細表

中華民國105年度

單位：新臺幣元

前年度決算數	上年度預算數	科 目		本年度預算數				說 明
		編 號	名 稱	單位	數量	單價	金額	
				公尺	2	9,500	19,000	西畫美術教室-窗戶展示櫃施作。
				平方公尺	3	2,020	6,060	西畫美術教室-揭示板施作。
				公尺	4	6,300	25,200	西畫美術教室-矮櫥櫃施作。
				公尺	9	10,500	94,500	西畫美術教室-高櫃施作。
				座	1	16,800	16,800	西畫美術教室-雙層磁性開閉式 白板施作。
				平方公尺	3	2,020	6,060	水墨美術教室-揭示板施作。
				公尺	4	6,300	25,200	水墨美術教室-矮櫥櫃施作。
				公尺	9	10,500	94,500	水墨美術教室-高櫃施作。
				座	1	16,800	16,800	水墨美術教室-雙層磁性開閉式 白板施作。
				公尺	2	9,500	19,000	水墨美術教室-窗戶展示櫃施作。
				式	1	24,379	24,379	水墨美術教室-舊有設施設備拆 除運棄。
				組	6	18,000	108,000	水墨美術教室-定製學生6人用 工作桌椅。
				平方公尺	150	180	27,000	水墨美術教室-粉刷油漆(含刮除 舊漆)。
				公尺	10	750	7,500	水墨美術教室-掛畫及投射燈軌

臺北市地方教育發展基金－臺北市立金華國民中學

40501225-53

基金用途－建築及設備計畫明細表

中華民國105年度

單位：新臺幣元

前年度決算數	上年度預算數	科 目		本年度預算數				說 明
		編 號	名 稱	單位	數量	單價	金額	
				間	1	18,900	18,900	道。
				式	1	24,379	24,379	水墨美術教室-管線配合及開關及插座(含安全插座)。
				組	1	24,000	24,000	西畫美術教室-舊有設施設備拆除運棄。
				平方公尺	72	630	24,000	西畫美術教室-定製教師用工作桌椅。
				平方公尺	150	180	45,360	西畫美術教室-照明燈具(含拆除運棄、開關、電線抽換)。
				公尺	10	750	7,500	西畫美術教室-粉刷油漆(含刮除舊漆)。
				間	1	18,900	18,900	西畫美術教室-掛畫及投射燈軌道。
				式	1	24,379	24,379	西畫美術教室-管線配合及開關及插座(含安全插座)。
				組	6	18,000	108,000	版畫美術教室-舊有設施設備拆除運棄。
				組	1	24,000	24,000	版畫美術教室-定製學生6人用工作桌椅。
				間	1	37,800	37,800	版畫美術教室-定製教師用工作桌椅。
								版畫美術教室-主題意象設計(教

臺北市地方教育發展基金－臺北市立金華國民中學

基金用途－建築及設備計畫明細表

中華民國105年度

單位：新臺幣元

前年度決算數	上年度預算數	科 目		本年度預算數				說 明
		編 號	名 稱	單位	數量	單價	金額	
				平方公尺	72	630	45,360	室意象設計及色彩表現、情境佈置)。
				間	1	25,000	25,000	版畫美術教室-照明燈具(含拆除運棄、開關、電線抽換)。
				間	1	18,900	18,900	版畫美術教室-集中式水槽(含打鑿、配管及水龍頭)。
				公尺	10	750	7,500	版畫美術教室-管線配合及開關及插座(含安全插座)。
				平方公尺	150	180	27,000	版畫美術教室-掛畫及投射燈軌道。
				公尺	12	2,480	29,760	版畫美術教室-粉刷油漆(含刮除舊漆)。
				間	1	25,000	25,000	版畫美術教室-防火防焰窗簾。
				間	1	37,800	37,800	西畫美術教室-集中式水槽(含打鑿、配管及水龍頭)。
				間	1	37,800	37,800	西畫美術教室-主題意象設計(教室意象設計及色彩表現、情境佈置)。
				公尺	12	2,480	29,760	西畫美術教室-防火防焰窗簾。
				組	6	18,000	108,000	西畫美術教室-定製學生6人用工作桌椅。
				間	1	25,000	25,000	水墨美術教室-集中式水槽(含打

臺北市地方教育發展基金－臺北市立金華國民中學

40501225-55

基金用途－建築及設備計畫明細表

中華民國105年度

單位：新臺幣元

前年度決算數	上年度預算數	科 目		本年度預算數				說 明	
		編 號	名 稱	單位	數量	單價	金額		
		581	高低壓變電設備改善工程(第二期) 遞延修繕房屋建築支出	平方公尺	72	630	45,360	鑿、配管及水龍頭。	
				間	1	37,800	37,800	水墨美術教室-照明燈具(含拆除運棄、開關、電線抽換)。	
				公尺	12	2,480	29,760	水墨美術教室-主題意象設計(教室意象設計及色彩表現、情境佈置)。	
				組	1	24,000	24,000	水墨美術教室-防火防焰窗簾。	
				式	1	91,667	91,667	水墨美術教室-定製教師用工作桌椅。	
				式	1	30,556	30,556	二、委託技術服務費(總包價法)。	
								三、工程管理費(依施工費2%提列)。	
								5,942,829	
								5,942,829	
								5,502,620	一、施工費
				公尺	750	350	262,500	XLPE 25KV 38mm2。	
				公尺	2,904	520	1,510,080	XLPE 600V 200mm2。	

臺北市地方教育發展基金－臺北市立金華國民中學

基金用途－建築及設備計畫明細表

中華民國105年度

單位：新臺幣元

前年度決算數	上年度預算數	科 目		本年度預算數				說 明
		編 號	名 稱	單位	數量	單價	金額	
				公尺	2,904	400	1,161,600	XLPE 600V 200mm2。
				公尺	3,110	260	808,600	XLPE 600V 100mm2。
				公尺	1,348	100	134,800	XLPE 600V 38mm2。
				公尺	616	65	40,040	XLPE 600V22mm2。
				式	1	350,000	350,000	舊有無用之配線拆除與更新。
				公尺	60	50	3,000	XLPE 600V14mm2。
				公尺	1,760	700	1,232,000	XLPE 600V 250mm2。
				式	1	330,157	330,157	二、委託技術服務費(總包價法)。
				式	1	110,052	110,052	三、工程管理費(依施工費2%提列)。
			和平樓屋頂防 漏整修工程				2,981,245	
		581	遞延修繕房 屋建築支出				2,981,245	
							2,786,210	一、施工費
				平方公尺	939	1,940	1,821,660	平屋頂防水隔熱(含拆除運棄、收邊及屋頂面既有管線整理)。
				平方公尺	176	250	44,000	原有女兒牆粉刷防水層敲除運棄。
				平方公尺	176	1,200	211,200	新作女兒牆粉刷防水層。

臺北市地方教育發展基金－臺北市立金華國民中學

40501225-57

基金用途－建築及設備計畫明細表

中華民國105年度

單位：新臺幣元

前年度決算數	上年度預算數	科 目		本年度預算數				說 明
		編 號	名 稱	單位	數量	單價	金額	
				公尺	168	1,500	252,000	新作女兒牆加高欄杆。
				平方公尺	199	250	49,750	原有屋突外牆鋪面敲除運棄。
				平方公尺	199	1,200	238,800	新作屋突外牆粉刷防水層。
				個	22	400	8,800	新作 ϕ 3"高籠型銅質落水罩。
				式	1	50,000	50,000	裂縫低壓灌注補強。
				式	1	50,000	50,000	周邊環境清潔整理及修復。
				式	1	60,000	60,000	施工鷹架及防護工程。
				式	1	139,311	139,311	二、委託技術服務費(總包價法)。
				式	1	55,724	55,724	三、工程管理費(依施工費2%提列)。
20,226,909	9,909,988		校園整修工程					
20,226,909	9,909,988	581	遞延修繕房屋建築支出					

本 頁 空 白

参 考 表

臺北市地方教育發展基金－臺北市立金華國民中學

40501225-59

預計平衡表

中華民國105年12月31日

單位：新臺幣元

103年(前年)12月31日		科 目		105年12月31日		104年(上年)12月31日				比較 增減(-)
決 算 數		編 號	名 稱	預 計 數		預 計 數	調 整 數(±)	調 整 後 預 計 數		
金 額	%			金 額	%			金 額	%	
10,273,199,004	100.00		資產合計	10,218,890,023	100.00	9,323,555,782	921,333,671	10,244,889,453	100.00	-25,999,430
10,273,199,004	100.00	1	資產	10,218,890,023	100.00	9,323,555,782	921,333,671	10,244,889,453	100.00	-25,999,430
67,525,670	0.66	11	流動資產	13,216,689	0.13	10,292,034	28,924,085	39,216,119	0.38	-25,999,430
67,525,670	0.66	111	現金	13,216,689	0.13	10,292,034	28,924,085	39,216,119	0.38	-25,999,430
67,525,670	0.66	1112	銀行存款	13,216,689	0.13	10,292,034	28,924,085	39,216,119	0.38	-25,999,430
4,327,964	0.04	12	投資、長期應收款項、貸墊款及準備金	4,327,964	0.04	4,709,229	-381,265	4,327,964	0.05	
4,327,964	0.04	124	準備金	4,327,964	0.04	4,709,229	-381,265	4,327,964	0.05	
1,588,506	0.02	1241	退休及離職準備金	1,588,506	0.02	1,851,294	-262,788	1,588,506	0.02	
2,739,458	0.02	124Y	其他準備金	2,739,458	0.02	2,857,935	-118,477	2,739,458	0.03	
10,201,345,370	99.30	13	其他資產	10,201,345,370	99.83	9,308,554,519	892,790,851	10,201,345,370	99.57	
10,201,345,370	99.30	131	什項資產	10,201,345,370	99.83	9,308,554,519	892,790,851	10,201,345,370	99.57	
225,883	0.00	1315	暫付及待結轉帳項	225,883	0.00	30,000	195,883	225,883	0.00	
10,201,119,487	99.30	1316	代管資產	10,201,119,487	99.83	9,308,524,519	892,594,968	10,201,119,487	99.57	
10,273,199,004	100.00		負債及基金餘額合計	10,218,890,023	100.00	9,323,555,782	921,333,671	10,244,889,453	100.00	-25,999,430
10,216,150,565	99.44	2	負債	10,216,150,565	99.97	9,320,697,847	895,452,718	10,216,150,565	99.72	
9,361,176	0.09	21	流動負債	9,361,176	0.09	7,287,477	2,073,699	9,361,176	0.09	
9,111,317	0.09	212	應付款項	9,111,317	0.09	7,014,668	2,096,649	9,111,317	0.09	
3,772,144	0.04	2123	應付代收款	3,772,144	0.04	5,193,006	-1,420,862	3,772,144	0.04	
1,546,712	0.02	2125	應付費用	1,546,712	0.02	1,214,304	332,408	1,546,712	0.02	
3,778,809	0.03	2129	應付工程款	3,778,809	0.03		3,778,809	3,778,809	0.03	
13,652	0.00	212Y	其他應付款	13,652	0.00	607,358	-593,706	13,652	0.00	
249,859	0.00	213	預收款項	249,859	0.00	272,809	-22,950	249,859	0.00	
249,859	0.00	2133	預收收入	249,859	0.00	272,809	-22,950	249,859	0.00	
10,206,789,389	99.35	22	其他負債	10,206,789,389	99.88	9,313,410,370	893,379,019	10,206,789,389	99.63	

臺北市地方教育發展基金－臺北市立金華國民中學

預計平衡表

中華民國105年12月31日

單位：新臺幣元

103年(前年)12月31日		科 目		105年12月31日		104年(上年)12月31日				比較 增減(-)
決 算 數		編 號	名 稱	預 計 數		預 計 數	調 整 數(±)	調 整 後 預 計 數		
金 額	%			金 額	%			金 額	%	
10,206,789,389	99.35	221	什項負債	10,206,789,389	99.88	9,313,410,370	893,379,019	10,206,789,389	99.63	
3,891,330	0.04	2211	存入保證金	3,891,330	0.03	2,969,458	921,872	3,891,330	0.04	
1,588,506	0.02	2213	應付退休及離職金	1,588,506	0.02	1,851,294	-262,788	1,588,506	0.02	
10,201,119,487	99.29	2214	應付代管資產	10,201,119,487	99.83	9,308,524,519	892,594,968	10,201,119,487	99.57	
190,066	0.00	2215	暫收及待結轉帳項	190,066	0.00	65,099	124,967	190,066	0.00	
57,048,439	0.56	3	基金餘額	2,739,458	0.03	2,857,935	25,880,953	28,738,888	0.28	-25,999,430
57,048,439	0.56	31	基金餘額	2,739,458	0.03	2,857,935	25,880,953	28,738,888	0.28	-25,999,430
57,048,439	0.56	311	基金餘額	2,739,458	0.03	2,857,935	25,880,953	28,738,888	0.28	-25,999,430
57,048,439	0.56	3111	累積餘額	2,739,458	0.03	2,857,935	25,880,953	28,738,888	0.28	-25,999,430

註：1.信託代理與保證資產(負債)前年度決算數790,460元，上年度調整後預計數790,460元，本年度預計數790,460元。

2.或有資產(負債)0元。

3.本基金自93年度起，本固定項目分開原則，將屬長期固定帳項，包括固定資產62,743,559元、無形資產405,708元及長期債務0元等，另立帳類管理，未納入本表。

臺北市地方教育發展基金－臺北市立金華國民中學

40501225-61

各項費用彙計表

中華民國105年度

單位：新臺幣元

前年度 決算數	上年度 預算數	計畫別 用途別科目	合計	計畫別		
				國民教育計畫	一般行政管理計畫	建築及設備計畫
409,679,528	396,450,383	合計	391,971,010	347,984,755	30,892,785	13,093,470
370,144,128	365,935,077	用人費用	364,095,230	335,365,727	28,729,503	
154,618,119	152,928,000	正式員額薪資	153,432,000	134,640,000	18,792,000	
151,930,052	150,588,000	職員薪金	151,092,000	134,640,000	16,452,000	
1,788,252	1,824,000	工員工資	1,824,000		1,824,000	
899,815	516,000	警餉	516,000		516,000	
8,493,541	2,186,352	聘僱及兼職人員薪資	2,360,868	2,360,868		
546,396	523,152	聘用人員薪金	592,908	592,908		
7,947,145	1,663,200	兼職人員酬金	1,767,960	1,767,960		
1,241,100	1,750,527	超時工作報酬	1,740,782	900,403	840,379	
1,139,945	1,605,887	加班費	1,595,342	754,963	840,379	
101,155	144,640	誤餐費	145,440	145,440		
33,338,127	40,877,394	獎金	40,991,114	35,990,114	5,001,000	
14,029,925	21,696,000	考績獎金	21,738,000	19,086,000	2,652,000	
19,308,202	19,181,394	年終獎金	19,253,114	16,904,114	2,349,000	
149,082,417	146,909,554	退休及卹償金	144,546,892	142,982,836	1,564,056	
148,993,000	146,084,974	職員退休及離職金	143,722,252	142,249,396	1,472,856	
89,417	91,200	工員退休及離職金	91,200		91,200	

臺北市地方教育發展基金－臺北市立金華國民中學

各項費用彙計表

中華民國105年度

單位：新臺幣元

前年度 決算數	上年度 預算數	計畫別		合計	國民教育計畫	一般行政管理計畫	建築及設備計畫
		用途別科目					
	733,380	郵償金		733,440	733,440		
23,370,824	21,283,250	福利費		21,023,574	18,491,506	2,532,068	
15,748,160	13,335,060	分擔員工保險費		13,394,064	11,714,196	1,679,868	
207,500	490,000	傷病醫藥費		483,500	483,500		
1,941,342	2,488,500	員工通勤交通費		2,210,040	1,869,840	340,200	
5,473,822	4,969,690	其他福利費		4,935,970	4,423,970	512,000	
9,054,323	9,513,484	服務費用		9,290,711	7,637,059	1,653,652	
2,627,943	2,710,250	水電費		2,662,229	2,662,229		
2,371,242	2,430,250	工作場所電費		2,379,009	2,379,009		
256,701	280,000	工作場所水費		274,400	274,400		
		氣體費		8,820	8,820		
2,400	246,600	郵電費		221,940		221,940	
	28,200	郵費		25,380		25,380	
2,400	218,400	電話費		196,560		196,560	
289,878	380,950	旅運費		337,200	328,800	8,400	
258,746	328,600	國內旅費		286,750	286,750		
5,360	6,900	貨物運費		6,200	6,200		
25,772	45,450	其他旅運費		44,250	35,850	8,400	

臺北市地方教育發展基金－臺北市立金華國民中學

40501225-63

各項費用彙計表

中華民國105年度

單位：新臺幣元

前年度 決算數	上年度 預算數	計畫別 用途別科目	合計	計畫別		
				國民教育計畫	一般行政管理計畫	建築及設備計畫
24,600	12,900	印刷裝訂與廣告費	133,050	133,050		
24,600	12,900	印刷及裝訂費	133,050	133,050		
2,603,473	2,840,663	修理保養及保固費	2,839,063	2,839,063		
1,623,439	1,680,000	一般房屋修護費	1,640,000	1,640,000		
55,320	66,200	機械及設備修護費	64,600	64,600		
924,714	1,094,463	什項設備修護費	1,134,463	1,134,463		
1,116,475	1,140,704	一般服務費	1,222,076	442,364	779,712	
37,100	121,500	佣金、匯費、經理費及手續費	68,364	68,364		
260,741	714,284	外包費	715,712		715,712	
529,554		計時與計件人員酬金				
289,080	304,920	體育活動費	438,000	374,000	64,000	
2,263,554	2,055,417	專業服務費	1,749,153	1,231,553	517,600	
1,581,589	1,274,280	講課鐘點、稿費、出席審查及查詢費	1,034,016	1,034,016		
6,000	43,500	委託檢驗(定)試驗認證費	13,500	13,500		
	6,000	試務甄選費	6,000	6,000		
22,400	36,000	電子計算機軟體服務費				
653,565	695,637	其他	695,637	178,037	517,600	
126,000	126,000	公共關係費	126,000		126,000	

臺北市地方教育發展基金－臺北市立金華國民中學

各項費用彙計表

中華民國105年度

單位：新臺幣元

前年度 決算數	上年度 預算數	計畫別	合計	國民教育計畫	一般行政管理計畫	建築及設備計畫	
		用途別科目					
126,000	126,000	公共關係費	126,000		126,000		
4,159,213	3,938,830	材料及用品費	3,399,473	2,889,843	509,630		
1,375,163	1,074,500	使用材料費	569,004	569,004			
1,375,163	1,074,500	設備零件	569,004	569,004			
2,784,050	2,864,330	用品消耗	2,830,469	2,320,839	509,630		
573,496	504,220	辦公(事務)用品	504,220		504,220		
157,885	135,000	報章什誌	135,000	135,000			
8,400	5,820	服裝	5,410		5,410		
18,500	18,500	醫療用品(非醫療院所使用)	18,500	18,500			
2,025,769	2,200,790	其他	2,167,339	2,167,339			
540,560	242,200	租金、償債與利息	331,800	331,800			
97,200	187,200	地租及水租	187,200	187,200			
97,200	187,200	場地租金	187,200	187,200			
397,760	9,600	交通及運輸設備租金	51,200	51,200			
397,760	9,600	車租	51,200	51,200			
45,600	45,400	什項設備租金	93,400	93,400			
45,600	45,400	什項設備租金	93,400	93,400			
23,460,667	14,624,588	購建固定資產、無形資產及非理財目的之長期投資	13,093,470			13,093,470	

臺北市地方教育發展基金－臺北市立金華國民中學

40501225-65

各項費用彙計表

中華民國105年度

單位：新臺幣元

前年度 決算數	上年度 預算數	計畫別 用途別科目	合計	計畫別		
				國民教育計畫	一般行政管理計畫	建築及設備計畫
3,193,378	4,714,600	購置固定資產	2,483,396			2,483,396
1,853,722	4,373,000	購置機械及設備	2,176,400			2,176,400
524,000		購置交通及運輸設備				
815,656	341,600	購置什項設備	306,996			306,996
40,380		購置無形資產	36,000			36,000
40,380		購置電腦軟體	36,000			36,000
20,226,909	9,909,988	遞延支出(臺北市地方教育發展基金及臺北市臺北都會區捷運固定資產重置基金專用)	10,574,074			10,574,074
20,226,909	9,909,988	遞延修繕房屋建築支出	10,574,074			10,574,074
6,085	7,000	稅捐及規費(強制費)	6,900	6,900		
6,085	7,000	消費與行為稅	6,900	6,900		
6,085	7,000	營業稅	6,900	6,900		
1,311,916	1,425,614	會費、捐助、補助、分攤、照護、救濟與交流活動費	986,096	986,096		
160,000	160,000	捐助、補助與獎助	160,000	160,000		
160,000	160,000	獎助學員生給與	160,000	160,000		
1,151,916	1,265,614	補貼(償)、獎勵、慰問、照護與救濟	826,096	826,096		
1,151,916	1,265,614	其他	826,096	826,096		

臺北市地方教育發展基金－臺北市立金華國民中學

各項費用彙計表

中華民國105年度

單位：新臺幣元

前年度 決算數	上年度 預算數	計畫別		合計	國民教育計畫	一般行政管理計畫	建築及設備計畫
		用途別科目					
1,002,636	763,590	其他		767,330	767,330		
1,002,636	763,590	其他支出		767,330	767,330		
1,002,636	763,590	其他		767,330	767,330		

臺北市地方教育發展基金－臺北市立金華國民中學

40501225-67

員工人數彙計表

中華民國105年度

單位：人

計畫及項目	本年度預算數	上年度預算數	本年度增減數	增減原因
合計	219	218	1	
國民教育計畫部分	187	186	1	
正式職員	186	185	1	
臨時職員	1	1		
一般行政管理計畫部分	32	32		
正式職員	27	27		
正式工員	5	5		

註：1.本表不包含臨時工員人數。

2.本表臨時職員係指奉准有案之約聘僱人員。

用人費用

中華民國

計畫及項目	合計	正式員額薪資	聘僱及兼職人員薪資	超時工作報酬	津貼	獎金		
						年終獎金	績效獎金	考績獎金
合計	364,095,230	153,432,000	2,360,868	1,740,782		19,253,114		21,738,000
國民教育計畫	335,365,727	134,640,000	2,360,868	900,403		16,904,114		19,086,000
職員薪金	134,640,000	134,640,000						
聘用人員薪金	592,908		592,908					
兼職人員酬金	1,767,960		1,767,960					
加班費	754,963			754,963				
誤餐費	145,440			145,440				
考績獎金	19,086,000							19,086,000
年終獎金	16,904,114					16,904,114		
職員退休及離職金	142,249,396							
卹償金	733,440							
分擔員工保險費	11,714,196							
傷病醫藥費	483,500							
員工通勤交通費	1,869,840							
其他福利費	4,423,970							
一般行政管理計畫	28,729,503	18,792,000		840,379		2,349,000		2,652,000
職員薪金	16,452,000	16,452,000						
工員工資	1,824,000	1,824,000						

彙計表

105年度

單位：新臺幣元

其他獎金	退休及卹償金		資遣費	福 利 費					提繳費
	退休金	卹償金		分擔保險費	傷病醫藥費	提撥福利金	員工通勤交通費	其他福利費	
	143,813,452	733,440		13,394,064	483,500		2,210,040	4,935,970	
	142,249,396	733,440		11,714,196	483,500		1,869,840	4,423,970	
	142,249,396	733,440		11,714,196	483,500		1,869,840	4,423,970	
	1,564,056			1,679,868			340,200	512,000	

用人費用

中華民國

計畫及項目	合計	正式員額薪資	聘僱及兼職人員薪資	超時工作報酬	津貼	獎金		
						年終獎金	績效獎金	考績獎金
警餉	516,000	516,000						
加班費	840,379			840,379				
考績獎金	2,652,000							2,652,000
年終獎金	2,349,000					2,349,000		
職員退休及離職金	1,472,856							
工員退休及離職金	91,200							
分擔員工保險費	1,679,868							
員工通勤交通費	340,200							
其他福利費	512,000							

註：本表不包含臨時工員薪津。

彙計表

105年度

單位：新臺幣元

其他獎金	退休及卹償金		資遣費	福 利 費					提繳費
	退休金	卹償金		分擔保險費	傷病醫藥費	提撥福利金	員工通勤交通費	其他福利費	
	1,472,856	91,200		1,679,868			340,200	512,000	

臺北市地方教育發展基金－臺北市立金華國民中學

聘用及約僱人員明細表

中華民國105年度

單位：新臺幣元

區分及職稱	人數	擔任工作	聘用或約僱 起訖期間	薪點	年需經費	月 支					經費來源 及其科目
						小計	折合 金額	勞保 保險費	健康 保險費	離職 儲金	
合計	1				787,146						
聘用人員小計	1				787,146						
專業人員	1				787,146						
聘用人員(408)	1	專任專業輔導人員	105/1/1-105/12/31	408	787,146	49,409	49,409				國民教育計畫

臺北市地方教育發展基金－臺北市立金華國民中學

40501225-73

單位（或計畫）成本分析表

中華民國105年度

單位：新臺幣元

計畫別	單位	單位成本	數量	預算數	說明
合計				391,971,010	
國民教育計畫				347,984,755	
一般行政管理計畫				30,892,785	
建築及設備計畫				13,093,470	

臺北市地方教育發展基金－臺北市立金華國民中學

5年來主要業務計畫分析表

中華民國105年度

單位：新臺幣元

年 度 及 項 目	單 位	數 量	單位成本或 平均利(費)率	金 額	說 明
(本)年度預算數				347,984,755	
國民教育計畫				347,984,755	
(上)年度預算數				350,828,808	
國民教育計畫				350,828,808	
(前)年度決算數				356,503,617	
國民教育計畫				356,503,617	
(102)年度決算數				353,062,083	
國民教育計畫				353,062,083	
(101)年度決算數				366,010,867	
國民教育計畫				366,010,867	

臺北市地方教育發展基金－臺北市立金華國民中學

40501225-75

固定項目明細表

中華民國105年度

單位：新臺幣元

項 目	期初餘額	本年度增加	本年度減少	期末餘額	說 明
資產	60,629,871	2,519,396		63,149,267	
土地改良物	1,038,449			1,038,449	
房屋及建築	1,500,000			1,500,000	
機械及設備	37,376,378	2,176,400		39,552,778	
交通及運輸設備	3,273,775			3,273,775	
什項設備	17,071,561	306,996		17,378,557	
電腦軟體	369,708	36,000		405,708	

註：92年度以前已提列折舊478,814元(包括機械及設備累計折舊251,132元、交通及運輸設備累計折舊2,762元、雜項設備折舊224,920元)及已攤銷費用0元；自93年度起，本固定項目分開原則，將屬長期固定帳項另立帳類管理(不再計提折舊及攤銷)。