

中華民國 108 年度 4-0501225

臺北市總預算

臺北市政府教育局主管

臺北市地方教育發展基金

臺北市立金華國民中學附屬單位預算之分預算

(特別收入基金)

臺北市立金華國民中學編

臺北市地方教育發展基金－臺北市立金華國民中學

目次

中華民國108年度

一、財務摘要	第 1 頁
二、業務計畫及預算概要	第 3 -10 頁
三、預算主要表	
(一) 基金來源、用途及餘絀預計表	第 11 頁
(二) 現金流量預計表	第 12 頁
四、預算明細表	
(一) 基金來源－服務收入明細表	第 13 頁
(二) 基金來源－財產處分收入明細表	第 14 頁
(三) 基金來源－利息收入明細表	第 15 頁
(四) 基金來源－其他財產收入明細表	第 16 頁
(五) 基金來源－公庫撥款收入明細表	第 17 頁
(六) 基金來源－受贈收入明細表	第 18 頁
(七) 基金來源－雜項收入明細表	第 19 頁
(八) 基金用途－國民教育計畫明細表	第 20 -31 頁
(九) 基金用途－一般行政管理計畫明細表	第 32 -34 頁
(十) 基金用途－建築及設備計畫明細表	第 35 -37 頁
五、預算參考表	
(一) 預計平衡表	第 39 頁
(二) 各項費用彙計表	第 40 -45 頁
(三) 員工人數彙計表	第 46 頁
(四) 用人費用彙計表	第 48 -51 頁
(五) 聘用及約僱人員明細表	第 52 -53 頁
(六) 單位（或計畫）成本分析表	第 54 頁

臺北市地方教育發展基金－臺北市立金華國民中學

目 次

中華民國108年度

(七) 5年來主要業務計畫分析表	第 55 頁
(八) 新興計畫分年資金需求表	第 56 –57 頁
(九) 資本資產及長期負債明細表	第 58 頁

臺北市地方教育發展基金－臺北市立金華國民中學

財務摘要

中華民國108年度

單位：新臺幣千元

項 目	本 年 度	上 年 度	比較增減數	%
經營成績：				
基金來源	426,700	414,998	11,702	2.82
基金用途	429,815	415,597	14,218	3.42
賸餘(短絀)	-3,115	-599	-2,516	--
餘絀情形：				
基金餘額	11,584	14,699	-3,115	-21.19
現金流量(註)：				
現金及約當現金之淨增(減)	-3,115	-599	-2,516	--

附註：現金流量係採現金及約當現金基礎，包括現金及自投資日起3個月內到期或清償之債權證券。

本 頁 空 白

業務計畫及預算概要

臺北市地方教育發展基金 - 臺北市立金華國民中學

業務計畫及預算概要

中華民國 108 年度

壹、基金概況

一、設立宗旨及願景：

- (一) 本校遵照憲法第 158 條及 160 條規定，教育文化應發展國民之民族精神、自治精神，國民道德與健全體格、科學及生活智能，以培養青少年七大學習領域及十大基本能力。
- (二) 本校自 91 年度起依教育經費編列與管理法第 13 條規定設置「臺北市地方教育發展基金」，以促進教育健全發展，提昇教育經費運用績效。
- (三) 本校以「培育未來人才」為教育使命，以「金鐸揚聲 華實兼備」為願景，以此建構一所精緻優質、創新卓越的幸福學校，學生受業茁壯於菁華校園，而能才德兼備為「未來人才」，成功啟航揚帆國際。

二、施政重點：

- (一) 開啟多元智慧：尊重每個學生獨特的個性，以多元智慧的觀點協助他找到生命的亮點，肯定天生我才必有用，能知於學，樂於學。
- (二) 培養生活能力：培養學生帶得走的公民關鍵能力，強化自我管理、閱讀理解、理性批判、問題解決、奉獻服務、溝通表達等核心素養。
- (三) 蘊育人文情懷：在溫馨開放的校園文化中，孕育人文情懷，學會尊重、包容；建構生命的價值、完成人性的開展。
- (四) 建置溫馨民主的校園文化：
 1. 以參與式管理、落實行政、教師會、家長會三者的良性互動。
 2. 以學生第一，教學優先的觀念提昇行政服務效率。
 3. 放下威權心態，開啟校園民主之風氣。
- (五) 推動適性教學：
 1. 落實校本課程理念，採多元化、活潑化的教學及評量。
 2. 運用校內、外資源，加強多元學習能力。
 3. 關懷相對弱勢學生之教學及輔導。
 4. 推動行動學習，充實學生運用資訊之知能，並提昇教師運用學習載具教學之能力。
- (六) 辦理發展性的訓輔活動：
 1. 辦理各項活動、競賽及展演。

業務計畫及預算概要

中華民國 108 年度

2. 推動校內外學習服務。
3. 發展績優社團及校隊，如國樂、管樂、合唱、樂儀隊、童軍等。
4. 加強新興領域教育的辦理，並融入各科教學以收成效。

三、組織概況（另附組織系統圖）：

本校設置校長 1 人，綜理全校校務，下設教務處、學生事務處、總務處、輔導室、會計室及人事室等單位。

內部分層業務如下：

（一）教務處：秉承校長之命，辦理全校教務事項。

1. 教學組：掌理課程編排、課業考查、學藝競賽、教學研究、教師進修、差假、教師調代課及缺補課之查核等事項。
2. 註冊組：掌理註冊、編班、轉學、學籍保管、各項獎助學金補助及成績考查等有關學籍事項。
3. 設備組：掌理教科書編選、教學用具之管理、保管及出版學校刊物等事項。
4. 資訊組：掌理電腦設備及區域網路之管理、保管等事項。

（二）學生事務處：秉承校長之命，辦理全校學生事務事項。

1. 訓育組：掌理訓育計畫之擬定及辦理各類訓育等活動。
2. 體育組：掌理學生體育活動、體格鍛鍊等事項。
3. 生教組：掌理學生日常生活常規，辦理交通導護各項事項。
4. 衛生組：掌理健康檢查、個人及環境衛生檢查、保健等事項。

（三）總務處：秉承校長之命，辦理全校總務事項。

1. 事務組：掌理校舍、校具、財產、物品採購保管、工程發包、監工及驗收。
2. 出納組：掌理現金、零用金、票據等收支事項，辦理員工薪津發放及各項扣繳單據證明等。
3. 文書組：掌理公文收發登錄、典守學校印信、檔案保管、整理各項會議紀錄及校史等事項。

（四）輔導室：秉承校長之命，辦理全校學生學習輔導、生活輔導、生涯輔導等事項。

1. 輔導組：掌理學生個案建立、學習輔導、生活輔導、生涯輔導及兩性教育、親職教育等事項。
2. 資料組：辦理輔導資料搜集建檔、組訓愛心家長、實施測驗、社區人力整合、出版親職刊物等事項。

臺北市地方教育發展基金 - 臺北市立金華國民中學

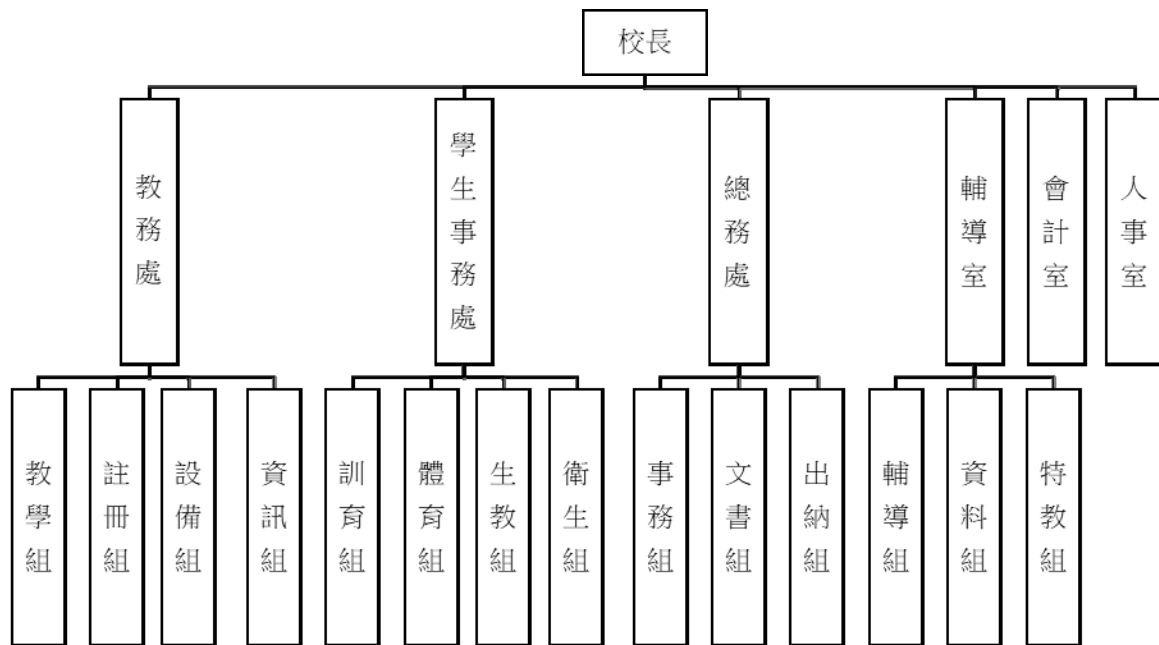
業務計畫及預算概要

中華民國 108 年度

3.特教組：擬訂特殊教育計畫章則、親師輔導諮詢、特教班甄選鑑別、實施各項診斷測驗、特教兒童追蹤輔導等事項。

(五) 會計室：秉承上級主計機關之監督與指導，並受校長之指揮，依法辦理歲計、會計、統計等事項。

(六) 人事室：秉承上級人事機關之監督與指導，並受校長之指揮，依法辦理人事管理查核等事項。



四、基金歸類及屬性：

本校地方教育發展基金依據教育經費編列與管理法第 13 條規定設置，本基金為預算法第 4 條第 1 項第 2 款第 5 目所定之特別收入基金，以本府教育局為管理機關。

臺北市地方教育發展基金 - 臺北市立金華國民中學

業務計畫及預算概要

中華民國 108 年度

貳、業務計畫

本年度業務計畫重點與預算配合情形及預期績效，詳列如下：

單位：新臺幣千元

業務計畫名稱	計畫重點內容	預算數	預 期 績 效
國民教育計畫	辦理各項教學、學生事務及輔導等業務。	384,276	1.新購工藝、自然、社會、圖書等各科教學設備，充實各科教材及用具。 2.革新教學方法，提高教學效能。 3.辦理教師甄選、開放場地、性別平等教育宣導活動、技職教育名人校園開講、人權、法治、品德教育、國中社團活動、輔導活動、進修研習、冬夏令營等項目及指定活動等項目。
一般行政管理計畫	綜理學校總務、人事、會計等業務。	30,130	配合校務推動行政處室支援工作，進而增進校務運作。
建築及設備計畫	購置教學所需教學設備等及改善教學環境。	15,409	1.辦理各項教學課程需要購置教學設備，另辦理忠孝樓屋頂防漏整修工程、專科教室環境改善工程，以改善教學環境，增進教學效能，並提高行政效率。 2.校園整體規劃，為新興計畫工程，本年度編列委託技術服務費(先期規劃費) 88 萬元，工程管理費 2 萬元，合計 90 萬元。

臺北市地方教育發展基金 - 臺北市立金華國民中學
業務計畫及預算概要

中華民國 108 年度

參、預算概要

一、基金來源及用途之預計：

(一) 本年度基金來源：

服務收入 5 萬元、財產處分收入 2 萬 5 千元、利息收入 1 千元、其他財產收入 167 萬 2 千元、公庫撥款收入 4 億 2,459 萬 8 千元、受贈收入 4 千元、雜項收入 35 萬元，本年度基金來源 4 億 2,670 萬元，較上年度預算數 4 億 1,499 萬 8 千元，增加 1,170 萬 2 千元，約 2.82 %，主要係公庫撥款收入增編所致。

(二) 本年度基金用途：

國民教育計畫 3 億 8,427 萬 6 千元，一般行政管理計畫 3,013 萬元，建築及設備計畫 1,540 萬 9 千元，本年度基金用途 4 億 2,981 萬 5 千元，較上年度預算數 4 億 1,559 萬 7 千元，增加 1,421 萬 8 千元，約 3.42%，主要係增編用人費用所致。

二、基金餘絀之預計：

本年度基金來源及用途相抵後，差短 311 萬 5 千元，較上年度預算數差短 59 萬 9 千元，增加 251 萬 6 千元，約 420.03%，將移用以前基金餘額 311 萬 5 千元支應。

三、現金流量之預計：

本年度業務活動淨現金流出 311 萬 5 千元。

四、補辦預算事項：詳補辦預算明細表

(一) 購建固定資產 31 萬 5 千元

1.106 年度教育局學校設施改善準備，補助改善運動設施及增設飲水機計畫，內屬設備部分移列固定資產 31 萬 5 千元。

臺北市地方教育發展基金 - 臺北市立金華國民中學

業務計畫及預算概要

中華民國 108 年度

肆、年度關鍵績效指標：

關鍵策略目標	關鍵績效指標	衡量標準	年度目標值
發展適性特教	身心障礙及資賦優異學生安置率	身心障礙及資賦優異安置學生數 / 身心障礙及資賦優異學生經鑑定為身心障礙及資賦優異確認生 x100% 單位：%	80%

伍、前年度及上年度已過期間實施狀況及成果概述：

一、前（106）年度決算結果及績效達成情形：

（一）前年度決算結果：

1.基金來源：決算數 4 億 1,118 萬 5 千元，較預算數 3 億 7,978 萬 1 千元，計增加 3,140 萬 4 千元，約 8.27%，主要係因教育局統籌款及教育部補助收入增加所致。

2.基金用途：決算數 4 億 1,949 萬 6 千元，較預算數 3 億 8,739 萬 1 千元，計增加 3,210 萬 5 千元，約 8.29%，主要係因執行教育局統籌款經費所致。

（二）前年度績效達成情形分析：

年度績效目標	衡量指標	年度目標值	績效衡量暨達成情形分析
發展適性特教	身心障礙及資賦優異學生安置率	80%	資賦優異學生鑑定通過共計 38 人，確認安置 32 人，國中身心障礙學生提報人數 9 人，確認安置 9 人，達原定目標 87%。

臺北市地方教育發展基金 - 臺北市立金華國民中學
業務計畫及預算概要

中華民國 108 年度

二、上（107）年度已過期間預算執行情形及績效達成情形：

（一）上年度預算截至 107 年 5 月 31 日止執行情形：

1.基金來源：實際執行數 2 億 1,328 萬 2 千元，較預算分配數 2 億 1,243 萬 8 千元，計增加 84 萬 4 千元，約 0.4%，主要係因教育部補助收入增加所致。

2.基金用途：實際執行數 2 億 104 萬 7 千元，較預算分配數 2 億 1,303 萬 7 千元，計減少 1,199 萬元，約 5.63%，主要係因用人費用覈實支用所致。

（二）上（107）年度績效達成情形分析：

年度績效目標	衡量指標	年度目標值	績效衡量暨達成情形分析
發展適性特教	身心障礙及資賦優異學生安置率	80%	資賦優異學生鑑定通過共計 42 人，確認安置 41 人，國中身心障礙學生(以 106 學年度第 2 學期在校生鑑定)提報人數 10 人，確認安置 10 人，達原定目標 98%。

陸、其他：無

臺北市地方教育發展基金－臺北市立金華國民中學

補辦預算明細表

中華民國108年度

單位：新臺幣元

項 目	金額	辦理 年度	說 明
合計	315,000		
購建固定資產	315,000		
購置雜項設備	315,000	106	
桌球桌	140,000		教育局學校設施改善準備，補助所屬學校改善運動設施設備，內屬設備部分移列固定資產。 教育局學校設施改善準備，補助臺北市各級公立學校增設飲水機計畫，內屬設備部分移列固定資產。
飲水機	175,000		

備註：各管理機關(構)依預算法第 8 8 條規定補辦預算，應確係不及編入年度預算，且因經營環境發生重大變遷或正常業務(含執行中央補助款項目)之確實需要，並經主管機關核轉本府核准先行辦理者；不具急迫性之事項，仍應儘可能納入預算辦理。

預算主要表

臺北市地方教育發展基金－臺北市立金華國民中學

基金來源、用途及餘絀預計表

中華民國108年度

單位：新臺幣千元

前年度決算數	項 目	本年度預算數	上年度預算數	比較增減（－）
411,185	基金來源	426,700	414,998	11,702
32	勞務收入	50	50	
32	服務收入	50	50	
1,383	財產收入	1,698	1,641	57
95	財產處分收入	25	9	16
	利息收入	1	2	-1
1,288	其他財產收入	1,672	1,630	42
409,302	政府撥入收入	424,598	412,954	11,644
404,881	公庫撥款收入	424,598	412,954	11,644
4,421	政府其他撥入收入			
468	其他收入	354	354	
5	受贈收入	4	4	
463	雜項收入	350	350	
419,496	基金用途	429,815	415,597	14,218
365,009	國民教育計畫	384,276	370,951	13,325
28,892	一般行政管理計畫	30,130	30,600	-470
25,594	建築及設備計畫	15,409	14,046	1,363
-8,311	本期賸餘(短絀)	-3,115	-599	-2,516
23,611	期初基金餘額	14,699	16,001	-1,302
15,300	期末基金餘額	11,584	15,402	-3,818

註：前年度決算數及上年度預算數細數之和與總數或略有出入，係四捨五入關係，以下各表同。

臺北市地方教育發展基金－臺北市立金華國民中學

現金流量預計表

中華民國108年度

單位：新臺幣千元

項 目	本 預	年 算	度 數	說 明
業務活動之現金流量				
本期賸餘(短絀)			-3,115	
業務活動之淨現金流入(流出)			-3,115	
其他活動之現金流量				
其他活動之淨現金流入(流出)				
現金及約當現金之淨增(淨減)			-3,115	
期初現金及約當現金			22,995	
期末現金及約當現金			19,880	

註：本表係採現金及約當現金基礎，包括現金及自投資日起 3 個月內到期或清償之債權證券。

預算明細表

臺北市地方教育發展基金－臺北市立金華國民中學

基金來源－服務收入明細表

中華民國108年度

單位：新臺幣元

科 目	單 位	本 年 度 預 算 數			說 明
		數 量 業 務 量	利(費)率	金 額	
合計 服務收入	人、次	100x1	500	50,000 50,000 50,000	較上年度預算數50,000元，無增減。 教師甄選報名費收入(收支對列)。

臺北市地方教育發展基金－臺北市立金華國民中學

基金來源－財產處分收入明細表

中華民國108年度

單位：新臺幣元

科 目	單位	本 年 度 預 算 數			說 明
		數量 業務量	利(費)率	金 額	
合計				25,000	
財產處分收入	年	1	25,000	25,000	較上年度預算數9,000元，增加16,000元。 報廢財產變賣收入。

臺北市地方教育發展基金－臺北市立金華國民中學

基金來源－利息收入明細表

中華民國108年度

單位：新臺幣元

科 目	單 位	本 年 度 預 算 數			說 明
		數 量 業 務 量	利(費)率	金 額	
合計				1,000	
利息收入	年	1	1,000	1,000	較上年度預算數2,000元，減少1,000元。 員工薪資轉帳專戶利息收入。

臺北市地方教育發展基金－臺北市立金華國民中學

基金來源－其他財產收入明細表

中華民國108年度

單位：新臺幣元

科 目	單位	本 年 度 預 算 數			說 明
		數量 業務量	利(費)率	金 額	
合計				1,672,000	
其他財產收入				1,672,000	較上年度預算數1,629,661元，增加42,339元。
	年	1	63,000	63,000	校內教職員停車費收入。
	年	1	74,000	74,000	附設員工子女托兒所使用費收入。
	年	1	45,000	45,000	員工消費合作社使用費收入。
	年	1	540,000	540,000	開放停車場收入(收支對列)。
	年	1	950,000	950,000	開放場地租借收入(收支對列)。

臺北市地方教育發展基金－臺北市立金華國民中學

基金來源－公庫撥款收入明細表

中華民國108年度

單位：新臺幣元

科 目	單位	本 年 度 預 算 數			說 明
		數量 業務量	利(費)率	金 額	
合計				424,598,000	
公庫撥款收入	年	1	424,598,000	424,598,000	較上年度預算數412,953,746元，增加11,644,254元。 市府補助款

臺北市地方教育發展基金－臺北市立金華國民中學

基金來源－受贈收入明細表

中華民國108年度

單位：新臺幣元

科 目	單位	本 年 度 預 算 數			說 明
		數量 業務量	利(費)率	金 額	
合計 受贈收入	年	1	4,000	4,000 4,000 4,000	較上年度預算數3,518元，增加482元。 獎助學金孳息收入。

臺北市地方教育發展基金－臺北市立金華國民中學

基金來源－雜項收入明細表

中華民國108年度

單位：新臺幣元

科 目	單 位	本 年 度 預 算 數			說 明
		數量 業務量	利(費)率	金 額	
合計				350,000	
雜項收入				350,000	較上年度預算數350,000元，無增減。
	年	1	15,000	15,000	損壞公物賠償等收入。
	學期	2	15,000	30,000	學生證補卡費收入。
	年	1	165,000	165,000	其他雜項收入。
	學期	2	70,000	140,000	簡訊費收入。

臺北市地方教育發展基金－臺北市立金華國民中學

基金用途－國民教育計畫明細表

中華民國108年度

單位：新臺幣元

前年度 決算數	上年度 預算數	科 目	本 年 度 預 算 數	說 明
365,008,882	370,951,067	合計	384,276,000	
354,308,094	356,512,869	用人費用	369,478,000	
149,665,018	146,484,000	正式員額薪資	150,780,000	較上年度預算數146,484,000元，增加4,296,000元。
149,665,018	146,484,000	職員薪金	150,780,000	
			132,972,000	教師168人薪金(詳用人費用彙計表)(含教育部補助導師費900,000元及專任輔導教師1,920,000元)。
			12,756,000	教師17人薪金(詳用人費用彙計表)(含教育部補助導師費132,000元)。
			5,052,000	教師7人薪金(詳用人費用彙計表)(含教育部補助導師費36,000元)。
7,729,356	8,609,592	聘僱及兼職人員薪資	8,419,512	較上年度預算數8,609,592元，減少190,080元。
616,152	616,152	聘用人員薪金	616,152	
			616,152	專任輔導人員1人薪金(詳聘用及約僱人員明細表)(含教育部補助528,000元)。
7,113,204	7,993,440	兼職人員酬金	7,803,360	
			1,742,400	教師代課鐘點費，本校編制教師總人數192人，按9分之1計，編列22人，每人220節，總節數22人x220節=4,840節，每節360元。
			4,924,800	補助調整教師授課鐘點費，171人*2節*40週*360元，(教育部補助款)。
			492,480	補助調整授課鐘點費之外聘教師勞、健保及勞退費用(教育部補助款)。
			489,600	補助調整授課特教教師鐘點費，17人*2節*40週*360元，(教育部補助款)。
			48,960	補助調整授課鐘點費之外聘教師勞、健保及勞退費用(教育部補助款)。
			105,120	美術班教師代課鐘點費，292節*360元。
414,141	798,655	超時工作報酬	831,191	較上年度預算數798,655元，增加32,536元。
414,141	798,655	加班費	831,191	
			619,195	不休假出勤加班費。
			32,560	教職員各項業務加班費。
			86,400	不休假出勤加班費。
			6,660	美術班工作人員加班費。

臺北市地方教育發展基金－臺北市立金華國民中學

基金用途－國民教育計畫明細表

中華民國108年度

單位：新臺幣元

前年度 決算數	上年度 預算數	科 目	本 年 度 預 算 數	說 明
			2,775	特教班工作人員加班費。
			18,500	體育班參賽隨隊教師及訓練教師等加班費。
			14,800	專任輔導人員逾時加班費。
			3,700	活動前置作業等相關人員加班費。
			14,800	教師甄選工作人員加班費(教師甄選業務)(收支對列)。
			27,176	開放學校場地管理人員加班費(開放學校場地)(收支對列)。
			4,625	各級學校美術班聯合成果展工作人員加班費。
32,215,591	38,391,519	獎金	40,782,519	較上年度預算數38,391,519元，增加2,391,000元。
			21,858,000	
13,650,621	20,004,000	考績獎金	19,546,000	依考績法規定核發之獎金。
			1,790,000	依考績法規定核發之獎金。
			522,000	依考績法規定核發之獎金。
18,564,970	18,387,519	年終獎金	18,924,519	
			16,621,500	依規定於年節加發之獎金。
			1,594,500	依規定於年節加發之獎金。
			631,500	依規定於年節加發之獎金。
			77,019	專任輔導人員依規定於年節加發之獎金。
145,473,208	144,052,678	退休及卹償金	150,100,742	較上年度預算數144,052,678元，增加6,048,064元。
			149,437,548	
144,236,761	142,823,812	職員退休及離職金	11,447,280	提撥退撫基金。
			1,067,040	提撥退撫基金。
			421,200	提撥退撫基金。
			72,000	退休人員年終慰問金。
			136,393,056	退休人員月退休金，290人x@36,900元x12月=128,412,000元；退休遺族月撫慰金，32人x@20,784元x12月=7,981,056元，合計136,393,056元。
			36,972	專任輔導人員提撥離職儲金。
687,600	502,368	工員退休及離職金		

臺北市地方教育發展基金－臺北市立金華國民中學

基金用途－國民教育計畫明細表

中華民國108年度

單位：新臺幣元

前年度 決算數	上年度 預算數	科 目	本 年 度 預 算 數	說 明
548,847	726,498	卹償金	663,194	
			663,194	遺族年撫卹金。
18,810,780	18,176,425	福利費	18,564,036	較上年度預算數18,176,425元，增加387,611元。
13,777,759	12,385,380	分擔員工保險費	12,801,792	
			11,240,796	分擔公保、勞保、健保費。
			1,066,884	分擔公保、勞保、健保費。
			422,028	分擔公保、勞保、健保費。
			72,084	專任輔導人員分擔勞保、健保費。
295,415	480,500	傷病醫藥費	480,500	
			288,000	教職員健康檢查費，18人*16,000元。
			192,500	教職員健康檢查費，55人*3,500元。
1,594,352	1,908,900	員工通勤交通費	1,916,460	
			277,200	教師上下班交通費，44人*10月*1段630元。
			75,600	教師兼行政上下班交通費，10人*12月*1段630元。
			105,840	教師兼行政上下班交通費，7人*12月*2段1,260元。
			1,272,600	教師上下班交通費，101人*10月*2段1,260元。
			44,100	特教教師上下班交通費，7人*10月*1段630元。
			126,000	特教教師上下班交通費，10人*10月*2段1,260元。
			15,120	專任輔導人員上下班交通費，1人*12月*2段1,260元。
3,143,254	3,401,645	其他福利費	3,365,284	
			272,000	休假旅遊補助費。
			32,000	休假旅遊補助費。
			16,000	休假旅遊補助費。
			78,000	退休人員(含遺族)三節慰問金，13人*6,000元。
			1,599,814	教職員子女教育補助費。
			912,500	喪葬補助，36,500元*5月*5人。
			438,970	結婚補助，31,355元*2月*7人。

臺北市地方教育發展基金－臺北市立金華國民中學

基金用途－國民教育計畫明細表

中華民國108年度

單位：新臺幣元

前年度 決算數	上年度 預算數	科 目	本 年 度 預 算 數	說 明
			16,000	專任輔導人員休假旅遊補助費。
6,623,094	8,368,862	服務費用	8,225,000	
2,551,846	2,983,385	水電費	2,916,876	較上年度預算數2,983,385元，減少66,509元。
2,219,179	2,560,460	工作場所電費	2,494,010	
			2,238,450	電費。
			255,560	開放學校場地電費(開放學校場地)(收支對列)。
329,803	413,925	工作場所水費	413,866	
			413,866	水費。
2,864	9,000	氣體費	9,000	
			9,000	瓦斯費-烹飪等課程教學用。
		郵電費	600	新增項目
		數據通信費	600	
			600	悠遊卡網路連線費，1臺*12月*50元(新增)。
261,908	353,562	旅運費	341,562	較上年度預算數353,562元，減少12,000元。
233,651	322,840	國內旅費	310,840	
			31,000	因公市外出差旅費。
			10,500	教職員工因公外出所需短程車資。
			153,450	校外教學隨隊人員出差旅費，33人*3天*1,550元。
			9,300	美術班校外教學(寫生)隨隊人員出差旅費，3人*2天*1,550元。
			1,200	特教班教師等因公短程車資。
			93,000	體育班參賽隨隊教師出差旅費，3人*20天*1,550元。
			7,350	體育班參賽隨隊教師短程車資。
			5,040	專任輔導人員短程車資。
7,620	4,600	貨物運費	4,600	
			1,600	國中冬夏令營(含童軍活動)器材等運送費。
			3,000	各級學校美術班聯合成果展作品運費。
20,637	26,122	其他旅運費	26,122	
			26,122	學生參賽活動短程車資。
2,575	5,609	印刷裝訂與廣告費		較上年度預算數5,609元，減少5,609元。

臺北市地方教育發展基金－臺北市立金華國民中學

基金用途－國民教育計畫明細表

中華民國108年度

單位：新臺幣元

前年度 決算數	上年度 預算數	科 目	本 年 度 預 算 數	說 明
2,575	5,609	印刷及裝訂費		
2,114,263	2,881,700	修理保養及保固費	2,918,500	較上年度預算數2,881,700元，增加36,800元。
1,383,802	1,910,000	一般房屋修護費	1,910,000	
			1,640,000	校舍修繕及維護費等費用。
			150,000	場地開放之建物等修繕費(開放學校場地)(收支對列)。
			120,000	停車場場地維修費(停車場管理)(收支對列)。
63,600	65,200	機械及設備修護費	186,000	
			67,000	電腦設備維護費(電腦專案計畫)。
			119,000	太陽光電設備維護費(太陽光電設備維修、線材、零件、清潔維護等)(新增)。
666,861	906,500	雜項設備修護費	822,500	
			600,000	各項器材等修繕及維護等費用。
			2,500	體育班器材維護費。
			100,000	場地開放之相關器材等修繕費(開放學校場地)(收支對列)。
			120,000	停車場場地器材安全設施維修費(停車場管理)(收支對列)。
381,639	464,888	一般服務費	452,888	較上年度預算數464,888元，減少12,000元。
20,574	66,888	佣金、匯費、經理費及手續費	66,888	
			66,888	委託超商代收學雜費手續費，1858人*2學期*18元。
361,065	398,000	體育活動費	386,000	
			336,000	文康活動費，本校編列教職員168人，每人編列2,000元。
			34,000	文康活動費，本校編列教職員17人，每人編列2,000元。
			14,000	文康活動費，本校編列教職員7人，每人編列2,000元。
			2,000	文康活動費，本校編列專任輔導人員1人，每人編列2,000元。
1,310,863	1,679,718	專業服務費	1,594,574	較上年度預算數1,679,718元，減少85,144元。

臺北市地方教育發展基金－臺北市立金華國民中學

基金用途－國民教育計畫明細表

中華民國108年度

單位：新臺幣元

前年度 決算數	上年度 預算數	科 目	本 年 度 預 算 數	說 明
765,981	1,037,818	講課鐘點、稿費、出席審查 及查詢費	922,674	
			57,600	分組活動外聘鐘點費。
			6,000	運動(制服)及午餐等評選專家出席費。
			8,000	畢業旅行及校外教學等評選專家出席費。
			7,635	美術班內外聘講師鐘點費二代健保補充保費。
			21,600	美術班教材編輯費，3班*12月*600元。
			21,600	特教班教材編輯費，3班*12月*600元。
			35,500	美術班內聘講師鐘點費，71節*500元。
			155,825	美術班外聘講師鐘點費，271節*575元。
			86,320	美術班外聘教師鐘點費，166節*520元。
			1,200	特教宣導之外聘鐘點費。
			9,600	美術班外聘學者專家鐘點費。
			1,528	體育班授課等鐘點費之二代健保補充保費。
			80,000	體育班寒暑假課輔費(含體育班招生外聘評審費)，160節*500元。
			102,400	活化教學內聘講師鐘點費等。
			67,200	活化教學外聘講師鐘點費。
			3,240	活化教學內外聘講師鐘點費之二代健保補充保費。
			400	國中社團活動，內外聘教師鐘點費之二代健保補充保費。
			20,800	國中社團活動，外聘教師鐘點費。
			8,800	國中社團活動，內聘教師鐘點費。
			16,000	推展性別平等教育研習、宣導及行為人性平課程等外聘講師鐘點費。
			306	推展性別平等教育研習、宣導及行為人性平課程等講師鐘點費之二代健保補充保費。
			9,600	小田園教育外聘講師鐘點費。
			764	教師專業成長研習，講師鐘點費之二代健保補充保費。
			16,000	教師專業成長研習，內聘講師鐘點費。

臺北市地方教育發展基金－臺北市立金華國民中學

基金用途－國民教育計畫明細表

中華民國108年度

單位：新臺幣元

前年度 決算數	上年度 預算數	科 目	本 年 度 預 算 數	說 明
			24,000	教師專業成長研習，外聘講師鐘點費。
			3,200	國中適性入學宣導講師鐘點費(含教育部補助2,000元)。
			10,000	種植技術輔導推廣講師鐘點費(由教育局移列)。
			800	學生輔導活動費，輔導知能研習及個案會議等講師鐘點費二代健保補充保費。
			40,000	學生輔導活動費，輔導知能研習及個案會議等外聘講師鐘點費。
			6,400	國中人權、法治、品德教育活動，外聘教師鐘點費。
			122	國中人權、法治、品德教育活動，講師鐘點費之二代健保費。
			2,400	技職教育、免試及12年國教校園宣導外聘教師鐘點費。
			1,834	專輔人員分區行政會議、專業進修團體督導及進修鐘點費之二代健保補充保費。
			96,000	專輔人員分區行政會議、專業進修團體督導及進修鐘點費。
32,000	38,700	委託檢驗(定)試驗認證費	68,700	
			43,500	消防安全設備檢查費及建物公共安全檢查簽證申報費。
			25,200	飲水機水質檢驗費，21臺*1,200元。
4,076	6,000	試務甄選費	6,000	
			6,000	教師甄選試務費用(教師甄選業務)(收支對列)。
21,000		電腦軟體服務費		
487,806	597,200	其他專業服務費	597,200	
			187,200	游泳池水電清潔維護費，26班*7,200元。
			290,000	校園安全機動巡邏、區域聯防等費用(開放學校場地)(收支對列)。
			120,000	校園安全(停車場)機動巡邏、區域聯防等費用(停車場管理)(收支對列)。
2,650,074	3,572,264	材料及用品費	4,121,000	
423,175	609,223	使用材料費	1,094,722	較上年度預算數609,223元，增加485,499元。

臺北市地方教育發展基金－臺北市立金華國民中學

基金用途－國民教育計畫明細表

中華民國108年度

單位：新臺幣元

前年度 決算數	上年度 預算數	科 目	本 年 度 預 算 數	說 明
423,175	609,223	設備零件	1,094,722	12,000 童軍教育器材訓練設備費等相關費用。 50,000 體育班訓練器材、參賽裝備等相關費用。 55,000 班級講桌，10張*5,500元，(班級設備費移列)(總務處)(新增)。 4,998 手捲鋼琴，2臺*2,499元，(班級設備費移列)(教務處)(新增)。 3,950 烤箱1個(班級設備費移列)(特教組)(新增)。 23,600 吊扇，20架*1,180元，(班級設備費移列)(總務處)(新增)。 11,400 讀報器，3臺*3,800元，(班級設備費移列)(特教組)(新增)。 102,334 教學教具(班級設備費移列)(教務處)。 163,800 電腦設備維護及管理費，26班*6,300元(電腦專案計畫)。 247,000 各領域活化教學教具等。 40,000 小田園栽培箱、棚架，10組*4,000元。 9,000 小田園滴灌設施零件。 38,000 平臺種植滴灌設施等零件材料(由教育局移列)。 132,000 平臺種植栽培箱、棚架、防蟲及遮光網等栽培設備(由教育局移列)。 12,000 國中冬夏令營(含童軍活動)器材、教具等。 30,000 程式設計教學用材料，30組*1,000元(新增)。 38,400 理化教室吸頂式循環扇，12組*3,200元，(專科教室環境改善工程移列)(新增)。 64,000 生物教室吸頂式循環扇，20組*3,200元，(專科教室環境改善工程移列)(新增)。 7,560 理化教室緊急洗眼器，2臺*3,780元，(專科教室環境改善工程移列)(新增)。 49,680 理化教室實驗室用圓椅，72張*690元，(專科教室環境改善工程移列)(新增)。 較上年度預算數2,963,041元，增加63,237元。
2,226,899	2,963,041	用品消耗	3,026,278	較上年度預算數2,963,041元，增加63,237元。
	800	辦公(事務)用品	800	

臺北市地方教育發展基金－臺北市立金華國民中學

基金用途－國民教育計畫明細表

中華民國108年度

單位：新臺幣元

前年度 決算數	上年度 預算數	科 目	本 年 度 預 算 數	說 明
129,958	135,000	報章雜誌	800	國中適性入學宣導文具用品。
			135,000	
			100,000	圖書及書報雜誌(班級設備費移列)(教務處)。
			35,000	活化教學研究之相關圖書、雜誌及期刊及多媒體教材等。
20,810	71,000	醫療用品(非醫療院所使用)	68,000	
			68,000	健康中心藥品費。
2,076,131	2,756,241	其他用品消耗	2,822,478	
			4,000	童軍教育活動布條、獎品及教具材料等雜支。
			322,840	垃圾袋費用、消毒藥水、衛生清潔用品費、衛生紙、獎品及教室佈置費等相關費用。
			78,000	中低收入戶學生用教科書，60人*1,300元。
			1,036,500	普通班級教學材料費，75班*13,820元。
			23,600	辦理校務會議或活動比賽等逾時誤餐費用，295人次*80元。
			133,800	敬師活動費，223人*600元(新增)。
			2,400	辦理特教會議或活動比賽逾時誤餐費用，30人次*80元。
			4,640	辦理美術相關會議或活動比賽逾時誤餐費用，58人次*80元。
			1,000	美術班文具紙張及教室佈置等相關費用。
			10,025	特教班文具紙張、教室佈置、訂閱書報雜誌印刷及裝訂費等。
			41,460	美術班教學材料費，3班*13,820元。
			41,460	特教班教學材料費，3班*13,820元。
			167,500	電腦耗材(電腦專案計畫)。
			60,000	辦理體育班比賽逾時誤餐費用，750人次*80元。
			5,000	體育班參賽用運動醫療用品、什支費等。
			4,000	辦理運動會相關會議或活動比賽逾時誤餐費用，50人次*80元。
			52,080	情境佈置、錦旗及獎勵品等相關費用。

臺北市地方教育發展基金－臺北市立金華國民中學

基金用途－國民教育計畫明細表

中華民國108年度

單位：新臺幣元

前年度 決算數	上年度 預算數	科 目	本 年 度 預 算 數	說 明
			205,160	活化教學研究所需耗材等相關費用。
			40,000	辦理活化教學相關研習或會議逾時誤餐費用，500人次*80元。
			8,694	推展性別平等教育活動耗材、校園性別事件調查等費用。
			31,400	小田園栽培介質、育苗及農藝用具等。
			9,236	教師專業成長研習場地佈置及文具耗材等雜支。
			70,600	國中生涯發展教育生涯檔案教材及資料印製等費用。
			70,000	平臺種植栽培介植、種苗及農藝用品等(由教育局移列)。
			9,200	學生輔導活動，輔導刊物、適性評量測驗及活動宣導等相關費用。
			13,478	國中人權、法治、品德教育活動，宣導文宣、耗材及獎勵品費等相關費用。
			2,400	辦理國中冬夏令營(含童軍活動)會議或活動逾時誤餐費用，30人次*80元。
			29,200	辦理教師甄選會議逾時誤餐費用，365人次*80元(教師甄選業務)(收支對列)。
			127,264	開放場地環境整理及衛生清潔等相關耗材(開放學校場地)(收支對列)。
			173,000	停車場場地環境整理及衛生清潔等相關耗材(停車場管理)(收支對列)。
			28,166	專輔人員分區行政會議、專業進修團體督導之耗材及場地佈置等相關費用。
			4,000	專輔人員分區行政會議、專業進修團體督導及資源聯繫會議逾時誤餐費用，50人次*80元。
			11,575	各級學校美術班聯合成果展作品裱框及耗材等相關費用。
			800	辦理各級學校美術班聯合成果展逾時誤餐費用，10人次*80元。
80,760	145,400	租金、償債、利息及相關手續費	148,000	
35,760	52,000	交通及運輸設備租金	52,000	較上年度預算數52,000元，無增減。
35,760	52,000	車租	52,000	

臺北市地方教育發展基金－臺北市立金華國民中學

基金用途－國民教育計畫明細表

中華民國108年度

單位：新臺幣元

前年度 決算數	上年度 預算數	科 目	本 年 度 預 算 數	說 明
			36,000	藝才及體育等比賽之參賽生車租。
			4,000	特教班體育活動，遊覽車租賃。
			12,000	國中冬夏令營(含童軍活動)遊覽車租賃。
45,000	93,400	雜項設備租金	96,000	較上年度預算數93,400元，增加2,600元。
45,000	93,400	雜項設備租金	96,000	
			48,000	畢業等活動即時轉播視訊器材及音響設備等租借相關費用。
			2,880	悠遊卡刷卡機月租費，1臺*12月*240元(新增)。
			45,120	活動之音響設備、帳篷等租借相關費用。
6,075	7,000	稅捐及規費(強制費)	7,000	
6,075	7,000	消費與行為稅	7,000	較上年度預算數7,000元，無增減。
6,075	7,000	營業稅	7,000	
			7,000	停車場開放收入營業稅(停車場管理)(收支對列)。
864,551	1,754,472	會費、捐助、補助、分攤、照護、救濟與交流活動費	1,707,000	
160,000	182,000	捐助、補助與獎助	176,000	較上年度預算數182,000元，減少6,000元。
160,000	182,000	獎助學員生給與	176,000	
			10,000	教育關懷獎每校推薦1名學生獎助金。
			166,000	優秀學生獎學金83班*2學期*1,000元。
704,551	1,572,472	補貼、獎勵、慰問、照護與救濟	1,531,000	較上年度預算數1,572,472元，減少41,472元。
36,000		獎勵費用		
668,551	1,572,472	其他補貼、獎勵、慰問、照護與救濟	1,531,000	
			715,000	清寒學生餐費補助，65人*200日*55元。
			816,000	補助學校午餐使用有機蔬菜或有機米計畫，2550人*40週*8元。
476,234	590,200	其他	590,000	
476,234	590,200	其他支出	590,000	較上年度預算數590,200元，減少200元。
476,234	590,200	其他	590,000	
			126,000	執行路隊及校園安全導護費，5人*40週*10次*63元。
			170,000	體育班參賽報名費及學生交通、膳宿等相

臺北市地方教育發展基金－臺北市立金華國民中學

基金用途－國民教育計畫明細表

中華民國108年度

單位：新臺幣元

前年度 決算數	上年度 預算數	科 目	本 年 度 預 算 數	說 明
				關費用。
			50,000	支援各領域活化教學及班級經營所需耗材等相關費用。
			232,000	班級自治費2320人*2學期*50元。
			12,000	國中冬夏令營(含童軍活動)，男女童軍團登記費、會費、報名費、月刊及活動等相關費用。

臺北市地方教育發展基金－臺北市立金華國民中學

基金用途－一般行政管理計畫明細表

中華民國108年度

單位：新臺幣元

前年度 決算數	上年度 預算數	科 目	本 年 度 預 算 數	說 明
28,892,325	30,600,428	合計	30,130,000	
27,020,503	27,685,016	用人費用	27,175,000	
17,971,802	18,408,000	正式員額薪資	18,048,000	較上年度預算數18,408,000元，減少360,000元。
16,428,242	16,596,000	職員薪金	16,596,000	職員26人薪金(詳用人費用彙計表)。
1,543,560	1,812,000	工員工資	1,452,000	工員4人工資(詳用人費用彙計表)。
606,512	893,776	超時工作報酬	863,240	較上年度預算數893,776元，減少30,536元。
606,512	893,776	加班費	863,240	不休假出勤加班費。
			4,644	教職員工加班費(統籌業務費)。
4,288,561	4,413,200	獎金	4,308,200	較上年度預算數4,413,200元，減少105,000元。
2,018,772	2,112,200	考績獎金	2,052,200	依考績法規定核發之獎金。
2,269,789	2,301,000	年終獎金	2,256,000	依規定於年節加發之獎金。
1,643,544	1,603,248	退休及卹償金	1,574,448	較上年度預算數1,603,248元，減少28,800元。
1,458,312	1,458,288	職員退休及離職金	1,458,288	提撥退撫基金。
185,232	144,960	工員退休及離職金	116,160	提撥勞工退休準備金。
2,510,084	2,366,792	福利費	2,381,112	較上年度預算數2,366,792元，增加14,320元。
1,718,197	1,625,712	分擔員工保險費	1,583,592	分擔公保、勞保、健保費。
277,660	325,080	員工通勤交通費	317,520	
			181,440	職員暨技工、工友上下班交通費，12人*12月*2段1,260元。
			136,080	職員暨技工、工友上下班交通費，18人*12月*1段630元。
514,227	416,000	其他福利費	480,000	
			480,000	休假旅遊補助費。

臺北市地方教育發展基金－臺北市立金華國民中學

基金用途－一般行政管理計畫明細表

中華民國108年度

單位：新臺幣元

前年度 決算數	上年度 預算數	科 目	本 年 度 預 算 數	說 明
1,596,506	2,354,192	服務費用	2,417,000	
193,337	235,680	郵電費	236,396	較上年度預算數235,680元，增加716元。
35,422	28,200	郵費	28,916	
			28,916	公務用郵資(統籌業務費)。
157,915	207,480	電話費	207,480	
			205,080	公務聯絡電話費(統籌業務費)。
			2,400	校園安全保全專線電話費用等。
6,869	8,400	旅運費	8,400	較上年度預算數8,400元，無增減。
	8,400	國內旅費	8,400	
			8,400	因公外出所需短程車資(統籌業務費)。
6,869		其他旅運費		
652,700	1,316,512	一般服務費	1,329,416	較上年度預算數1,316,512元，增加12,904元。
593,700	1,254,512	外包費	1,269,416	
			200,000	消化超額職工5人(技工、工友)業務外包費。
			1,069,416	校警勞務外包費，2人*12月*44,559元。
59,000	62,000	體育活動費	60,000	
			60,000	文康活動費，本校編列職員26人、工員4人，合計30人，每人編列2,000元。
617,600	667,600	專業服務費	716,788	較上年度預算數667,600元，增加49,188元。
617,600	667,600	其他專業服務費	716,788	
			716,788	校園安全機械定點、機動巡邏等保全費用。
126,000	126,000	公共關係費	126,000	較上年度預算數126,000元，無增減。
126,000	126,000	公共關係費	126,000	
			126,000	校長特別費，12月*10,500元。
273,316	559,220	材料及用品費	536,000	
273,316	559,220	用品消耗	536,000	較上年度預算數559,220元，減少23,220元。
273,316	559,220	辦公(事務)用品	536,000	
			536,000	統籌業務費計算如下：普通班75班、特教專班5班及體育專班3班，1,290元x15班x12月=232,200元，810元x15班x12月=145,800元，640元x53班x12月=407,040元，以上合計785,040元；除依實際需求移列加班費4,644

臺北市地方教育發展基金－臺北市立金華國民中學

基金用途－一般行政管理計畫明細表

中華民國108年度

單位：新臺幣元

前年度 決算數	上年度 預算數	科 目	本 年 度 預 算 數	說 明
				元、電話費205,080元、郵資28,916元、國內旅費8,400元及會費2,000元外、其餘如列數。
2,000	2,000	會費、捐助、補助、分攤、照護、救濟與交流活動費	2,000	
2,000	2,000	會費	2,000	較上年度預算數2,000元，無增減。
2,000	2,000	職業團體會費	2,000	
			2,000	護理師2人公會會費(統籌業務費)。

臺北市地方教育發展基金－臺北市立金華國民中學

基金用途－建築及設備計畫明細表

中華民國108年度

單位：新臺幣元

前年度 決算數	上年度 預算數	科 目	本 年 度 預 算 數	說 明
25,594,487	14,045,774	合計	15,409,000	
25,594,487	14,045,774	購建固定資產、無形資產及非理財 目的之長期投資	15,409,000	
7,820,175	2,544,177	購建固定資產	6,853,000	
		專案計畫	900,000	
		新興計畫	900,000	
		(一) 校園整體規劃	900,000	
		擴充改良房屋建築及設 備	900,000	
			880,000	一、委託技術服務費(先期規 劃費)。
			20,000	二、工程管理費。
			(900,000)	總工程經費明細如下：
			880,000	二、委託技術服務費
			20,000	三、工程管理費
7,820,175	2,544,177	一般建築及設備計畫	5,953,000	
3,877,900		校園整修工程		
3,877,900		擴充改良房屋建築及設 備		
376,212		班級設備	460,350	
98,400		購置機械及設備	308,000	
			45,000	新購AED教練機3個*15,000元(教務處)。
			24,000	新購專業型耳溫計2臺*12,000 元(學務處)。
			95,000	新購自動關防簽名蓋章機1個(兩機一體)(總務處)。
			98,000	汰舊換新閱卷讀卡機1臺(教務 處)。
			36,000	汰舊換新CPR訓練模型3個 *12,000元(教務處)。
			10,000	汰舊換新電子血壓計1個(學務 處)。
277,812		購置雜項設備	152,350	
			92,000	新購冷氣機2臺*46,000元(一對 一分離式7.1KW含以上)(含安 裝費)(教務處)。

臺北市地方教育發展基金－臺北市立金華國民中學

基金用途－建築及設備計畫明細表

中華民國108年度

單位：新臺幣元

前年度 決算數	上年度 預算數	科 目	本 年 度 預 算 數	說 明
			13,850	新購百葉窗簾1式(教務處)。
			10,700	新購不鏽鋼樓梯擔架1張(學務處)。
			13,000	汰舊換新電動碎紙機1臺(輔導室)。
			22,800	新購圖書書櫃2個*11,400元(教務處)。
47,000		特殊班設備	80,650	
47,000		購置雜項設備	80,650	
			48,000	新購美術作品收納櫃1個(美術班)。
			32,650	新購隔簾1式(含安裝)(特教班)。
1,286,000	1,907,000	資訊設備	4,540,000	
1,286,000	1,907,000	購置機械及設備	4,540,000	
			3,725,000	汰舊換新個人電腦149部*25,000元(電腦專案計畫)。
			480,000	新購平板電腦40臺*12,000元(電腦專案計畫)。
			335,000	汰舊換新網路及資訊周邊設備(電腦專案計畫)。
2,151,963	637,177	校園設備		
1,865,963	489,000	購置機械及設備		
37,000	23,000	購置交通及運輸設備		
249,000	125,177	購置雜項設備		
81,100		專科教室環境改善工程	872,000	
68,800		購置機械及設備	200,000	
			200,000	理化教室抽風設備安裝2間*100,000元(抽風機、抽風馬達、PVC管線)(專科教室環境改善工程移列)。
12,300		購置雜項設備	672,000	
			302,400	理化教室空調設備2間*151,200元(含安裝、配管、配線及測試)(專科教室環境改善工程移列)。
			302,400	生物教室空調設備2間*151,200

臺北市地方教育發展基金－臺北市立金華國民中學

基金用途－建築及設備計畫明細表

中華民國108年度

單位：新臺幣元

前年度 決算數	上年度 預算數	科 目	本 年 度 預 算 數	說 明
				元(含安裝、配管、配線及測試)(專科教室環境改善工程移列)。
			33,600	生物教室雙層磁性開閉式白板 2座*16,800元(400cm*120cm以上)(專科教室環境改善工程移列)。
			33,600	理化教室雙層磁性開閉式白板 2座*16,800元(400cm*120cm以上)(專科教室環境改善工程移列)。
15,000	36,000	購置無形資產	36,000	
15,000	36,000	一般建築及設備計畫	36,000	
15,000	36,000	資訊設備	36,000	
15,000	36,000	購置電腦軟體	36,000	
			36,000	電腦教學軟體費(電腦專案計畫)。
17,759,312	11,465,597	遞延支出	8,520,000	
17,759,312	11,465,597	一般建築及設備計畫	8,520,000	
		忠孝樓屋頂防漏整修工程	5,152,000	
		遞延修繕房屋建築支出	5,152,000	
			4,815,240	一、施工費。
			240,762	二、委託技術服務費(總包價法)。
			95,998	三、工程管理費(按施工費約2%提列)。
		專科教室環境改善工程	3,368,000	
		遞延修繕房屋建築支出	3,368,000	
			3,064,300	一、施工費。
			242,775	二、委託技術服務費(總包價法)。
			60,925	三、工程管理費(按施工費約2%提列)。
17,759,312	11,465,597	校園整修工程		
17,759,312	10,499,997	遞延修繕房屋建築支出		
	965,600	其他遞延支出		

本 頁 空 白

預 算 參 考 表

臺北市地方教育發展基金－臺北市立金華國民中學

預計平衡表

中華民國108年12月31日

單位：新臺幣千元

106年(前年) 12月31日 決算數	科 目	108年12月31日 預計數	107年12月31日 預計數	比較增減(-)
12,974,052	資產合計	12,970,338	12,973,453	-3,115
12,974,052	資產	12,970,338	12,973,453	-3,115
23,594	流動資產	19,880	22,995	-3,115
23,594	現金	19,880	22,995	-3,115
23,594	銀行存款	19,880	22,995	-3,115
	預付款項			
	預付費用			
5,696	投資、長期應收款項、貸墊款及準備金	5,695	5,695	
5,696	準備金	5,695	5,695	
3,527	退休及離職準備金	3,527	3,527	
2,168	其他準備金	2,168	2,168	
12,944,762	其他資產	12,944,763	12,944,763	
12,944,762	什項資產	12,944,763	12,944,763	
476	暫付及待結轉帳項	476	476	
12,944,287	代管資產	12,944,287	12,944,287	
12,974,052	負債及基金餘額合計	12,970,338	12,973,453	-3,115
12,958,752	負債	12,958,754	12,958,754	
6,926	流動負債	6,927	6,927	
6,836	應付款項	6,837	6,837	
5,856	應付代收款	5,856	5,856	
981	應付費用	981	981	
90	預收款項	90	90	
90	預收收入	90	90	
12,951,826	其他負債	12,951,827	12,951,827	
12,951,826	什項負債	12,951,827	12,951,827	
3,802	存入保證金	3,802	3,802	
3,527	應付退休及離職金	3,527	3,527	
12,944,287	應付代管資產	12,944,287	12,944,287	
211	暫收及待結轉帳項	211	211	
15,300	基金餘額	11,584	14,699	-3,115
15,300	基金餘額	11,584	14,699	-3,115
15,300	基金餘額	11,584	14,699	-3,115
15,300	累積餘額	11,584	14,699	-3,115

註：1.信託代理與保證資產(負債)前年度決算數155,250元，上年度調整後預計數155,250元，本年度預計數155,250元。2.或有資產(負債)0元。3.本基金自93年度起，本固定項目分開原則，將屬長期固定帳項，包括固定資產25,214,308元、無形資產47,947元及長期債務0元等，另立帳類管理，詳資本資產及長期負債明細表。

臺北市地方教育發展基金

各項費用

中華民國

前年度 決算數	上年度 預算數	計畫別		合計	國民教育計畫
		用途別科目			
419,495,694	415,597,269	合計		429,815,000	384,276,000
381,328,597	384,197,885	用人費用		396,653,000	369,478,000
167,636,820	164,892,000	正式員額薪資		168,828,000	150,780,000
166,093,260	163,080,000	職員薪金		167,376,000	150,780,000
1,543,560	1,812,000	工員工資		1,452,000	
7,729,356	8,609,592	聘僱及兼職人員薪資		8,419,512	8,419,512
616,152	616,152	聘用人員薪金		616,152	616,152
7,113,204	7,993,440	兼職人員酬金		7,803,360	7,803,360
1,020,653	1,692,431	超時工作報酬		1,694,431	831,191
1,020,653	1,692,431	加班費		1,694,431	831,191
36,504,152	42,804,719	獎金		45,090,719	40,782,519
15,669,393	22,116,200	考績獎金		23,910,200	21,858,000
20,834,759	20,688,519	年終獎金		21,180,519	18,924,519
147,116,752	145,655,926	退休及卹償金		151,675,190	150,100,742
145,695,073	144,282,100	職員退休及離職金		150,895,836	149,437,548
872,832	647,328	工員退休及離職金		116,160	
548,847	726,498	卹償金		663,194	663,194
21,320,864	20,543,217	福利費		20,945,148	18,564,036
15,495,956	14,011,092	分擔員工保險費		14,385,384	12,801,792
295,415	480,500	傷病醫藥費		480,500	480,500
1,872,012	2,233,980	員工通勤交通費		2,233,980	1,916,460
3,657,481	3,817,645	其他福利費		3,845,284	3,365,284
8,219,600	10,723,054	服務費用		10,642,000	8,225,000
2,551,846	2,983,385	水電費		2,916,876	2,916,876
2,219,179	2,560,460	工作場所電費		2,494,010	2,494,010
329,803	413,925	工作場所水費		413,866	413,866
2,864	9,000	氣體費		9,000	9,000
193,337	235,680	郵電費		236,996	600
35,422	28,200	郵費		28,916	
157,915	207,480	電話費		207,480	
		數據通信費		600	600

一臺北市立金華國民中學

彙計表

108年度

單位：新臺幣元

一般行政管理計畫	建築及設備計畫				
30,130,000	15,409,000				
27,175,000					
18,048,000					
16,596,000					
1,452,000					
863,240					
863,240					
4,308,200					
2,052,200					
2,256,000					
1,574,448					
1,458,288					
116,160					
2,381,112					
1,583,592					
317,520					
480,000					
2,417,000					
236,396					
28,916					
207,480					

臺北市地方教育發展基金

各項費用

中華民國

前年度 決算數	上年度 預算數	計畫別		合計	國民教育計畫
		用途別科目			
268,777	361,962	旅運費		349,962	341,562
233,651	331,240	國內旅費		319,240	310,840
7,620	4,600	貨物運費		4,600	4,600
27,506	26,122	其他旅運費		26,122	26,122
2,575	5,609	印刷裝訂與廣告費			
2,575	5,609	印刷及裝訂費			
2,114,263	2,881,700	修理保養及保固費		2,918,500	2,918,500
1,383,802	1,910,000	一般房屋修護費		1,910,000	1,910,000
63,600	65,200	機械及設備修護費		186,000	186,000
666,861	906,500	雜項設備修護費		822,500	822,500
1,034,339	1,781,400	一般服務費		1,782,304	452,888
20,574	66,888	佣金、匯費、經理費及手續費		66,888	66,888
593,700	1,254,512	外包費		1,269,416	
420,065	460,000	體育活動費		446,000	386,000
1,928,463	2,347,318	專業服務費		2,311,362	1,594,574
765,981	1,037,818	講課鐘點、稿費、出席審查及查詢費		922,674	922,674
32,000	38,700	委託檢驗(定)試驗認證費		68,700	68,700
4,076	6,000	試務甄選費		6,000	6,000
21,000		電腦軟體服務費			
1,105,406	1,264,800	其他專業服務費		1,313,988	597,200
126,000	126,000	公共關係費		126,000	
126,000	126,000	公共關係費		126,000	
2,923,390	4,131,484	材料及用品費		4,657,000	4,121,000
423,175	609,223	使用材料費		1,094,722	1,094,722
423,175	609,223	設備零件		1,094,722	1,094,722
2,500,215	3,522,261	用品消耗		3,562,278	3,026,278
273,316	560,020	辦公(事務)用品		536,800	800
129,958	135,000	報章雜誌		135,000	135,000
20,810	71,000	醫療用品(非醫療院所使用)		68,000	68,000
2,076,131	2,756,241	其他用品消耗		2,822,478	2,822,478
80,760	145,400	租金、償債、利息及相關手續費		148,000	148,000

一 臺北市立金華國民中學

彙計表

108年度

單位：新臺幣元

一般行政管理計畫	建築及設備計畫				
8,400					
8,400					
1,329,416					
1,269,416					
60,000					
716,788					
716,788					
126,000					
126,000					
536,000					
536,000					
536,000					

臺北市地方教育發展基金

各項費用

中華民國

前年度 決算數	上年度 預算數	計畫別 用途別科目	合計	國民教育計畫
35,760	52,000	交通及運輸設備租金	52,000	52,000
35,760	52,000	車租	52,000	52,000
45,000	93,400	雜項設備租金	96,000	96,000
45,000	93,400	雜項設備租金	96,000	96,000
25,594,487	14,045,774	購建固定資產、無形資產及非理財目的 之長期投資	15,409,000	
7,820,175	2,544,177	購建固定資產	6,853,000	
3,877,900		擴充改良房屋建築及設備	900,000	
3,319,163	2,396,000	購置機械及設備	5,048,000	
37,000	23,000	購置交通及運輸設備		
586,112	125,177	購置雜項設備	905,000	
15,000	36,000	購置無形資產	36,000	
15,000	36,000	購置電腦軟體	36,000	
17,759,312	11,465,597	遞延支出	8,520,000	
17,759,312	10,499,997	遞延修繕房屋建築支出	8,520,000	
	965,600	其他遞延支出		
6,075	7,000	稅捐及規費(強制費)	7,000	7,000
6,075	7,000	消費與行為稅	7,000	7,000
6,075	7,000	營業稅	7,000	7,000
866,551	1,756,472	會費、捐助、補助、分攤、照護、救濟 與交流活動費	1,709,000	1,707,000
2,000	2,000	會費	2,000	
2,000	2,000	職業團體會費	2,000	
160,000	182,000	捐助、補助與獎助	176,000	176,000
160,000	182,000	獎助學員生給與	176,000	176,000
704,551	1,572,472	補貼、獎勵、慰問、照護與救濟	1,531,000	1,531,000
36,000		獎勵費用		
668,551	1,572,472	其他補貼、獎勵、慰問、照護與救 濟	1,531,000	1,531,000
476,234	590,200	其他	590,000	590,000
476,234	590,200	其他支出	590,000	590,000
476,234	590,200	其他	590,000	590,000

一 臺北市立金華國民中學

彙計表

108年度

單位：新臺幣元

一般行政管理計畫	建築及設備計畫				
	15,409,000				
	6,853,000				
	900,000				
	5,048,000				
	905,000				
	36,000				
	36,000				
	8,520,000				
	8,520,000				
2,000					
2,000					
2,000					

臺北市地方教育發展基金－臺北市立金華國民中學

員工人數彙計表

中華民國108年度

單位：人

計 畫 及 項 目	上年度最高可 進用員額數	本年度 增減(-)數	本年度最高可 進用員額數	說 明
合計	230	-7	223	
國民教育計畫部分	199	-6	193	
正式職員	198	-6	192	
臨時職員	1		1	
一般行政管理計畫部分	31	-1	30	
正式職員	26		26	
正式工員	5	-1	4	

註：本校外包費編列校警勞務外包2人，計106萬9,416元。

本 頁 空 白

臺北市地方教育發展基金

用人費用

中華民國

計畫及項目	合計	正式 員額 薪資	聘僱 人員 薪資	超時 工作 報酬	津貼	獎 金		
						年終獎金	考績獎金	其他
合計	396,653,000	168,828,000	616,152	1,694,431		21,180,519	23,910,200	
國民教育計畫	369,478,000	150,780,000	616,152	831,191		18,924,519	21,858,000	
職員薪金	150,780,000	150,780,000						
聘用人員薪金	616,152		616,152					
兼職人員酬金	7,803,360							
加班費	831,191			831,191				
考績獎金	21,858,000						21,858,000	
年終獎金	18,924,519					18,924,519		
職員退休及離職金	149,437,548							
卹償金	663,194							
分擔員工保險費	12,801,792							
傷病醫藥費	480,500							
員工通勤交通費	1,916,460							
其他福利費	3,365,284							
一般行政管理計畫	27,175,000	18,048,000		863,240		2,256,000	2,052,200	
職員薪金	16,596,000	16,596,000						
工員工資	1,452,000	1,452,000						
加班費	863,240			863,240				
考績獎金	2,052,200						2,052,200	
年終獎金	2,256,000					2,256,000		
職員退休及離職金	1,458,288							

—臺北市立金華國民中學

彙計表

108年度

單位：新臺幣元

退休及卹償金		資遣費	福 利 費					提繳費	兼任 人員 用人 費用
退休金	卹償金		分擔 保險費	傷病 醫藥費	提撥 福利金	員工通勤 交通費	其他		
151,011,996	663,194		14,385,384	480,500		2,233,980	3,845,284	7,803,360	
149,437,548	663,194		12,801,792	480,500		1,916,460	3,365,284	7,803,360	
149,437,548	663,194		12,801,792	480,500		1,916,460	3,365,284	7,803,360	
1,574,448			1,583,592			317,520	480,000		
1,458,288									

臺北市地方教育發展基金

用人費用

中華民國

計畫及項目	合計	正式 員額 薪資	聘僱 人員 薪資	超時 工作 報酬	津貼	獎 金		
						年終獎金	考績獎金	其他
工員退休 及離職金	116,160							
分擔員工 保險費	1,583,592							
員工通勤 交通費	317,520							
其他福利 費	480,000							

註：1.本表不包含臨時工員薪津。

2.本表兼任人員用人費用，係學校教職員兼課或請假代課鐘點費。3.本校外包費編列校警勞務外包2人，計106萬9,416元。

—臺北市立金華國民中學

彙計表

108年度

單位：新臺幣元

退休及卹償金		資遣費	福 利 費					提繳費	兼任 人員 用人 費用
退休金	卹償金		分擔 保險費	傷病 醫藥費	提撥 福利金	員工通勤 交通費	其他		
116,160			1,583,592			317,520	480,000		

臺北市地方教育發展基金

聘用及約僱

中華民國

區分及職稱	人數	擔任工作	聘用或約僱 起訖期間	薪點	年需經費
合計	1				818,227
聘用人員小計	1				818,227
專業人員	1				818,227
聘用人員(424)	1	學校社工師辦理校園三級 預防工作	108/1/1-108/12/31	424	818,227

—臺北市立金華國民中學

人員明細表

108年度

單位：新臺幣元

月					支	經費來源 及其科目
小計	折合 金額	勞保 保險費	健康 保險費	離職 儲金		
51,346	51,346				國民教育計畫	

臺北市地方教育發展基金－臺北市立金華國民中學

單位（或計畫）成本分析表

中華民國108年度

單位：新臺幣千元

計畫別	單位	單位成本(元)或 平均利(費)率	數量	預算數	說明
合計				429,815	
國民教育計畫				384,276	
一般行政管理計畫				30,130	
建築及設備計畫				15,409	

臺北市地方教育發展基金－臺北市立金華國民中學

5年來主要業務計畫分析表

中華民國108年度

單位：新臺幣千元

年度及項目	單位	數量	單位成本(元)或 平均利(費)率	金額	說明
(本)年度預算數					
國民教育計畫				384,276	
(上)年度預算數					
國民教育計畫				370,951	
(前)年度決算數					
國民教育計畫				365,009	
(105)年度決算數					
國民教育計畫				361,193	
(104)年度決算數					
國民教育計畫				352,232	

臺北市地方教育發展基金

新興計畫分年

中華民國

計畫、項目 及計畫期間	計畫內容	全程計畫 總金額	分 年	
			108年度	109年度
合計		900,000	900,000	
建築及設備計畫		900,000	900,000	
專案計畫		900,000	900,000	
(一) 校園整體規劃 (108-108年度)	為實現優質化校園空間規劃，有效解決建築物老舊問題與安全校舍建立，提供多元學習場所及合理的空間配置，重新整體規畫普通教室與專科教室；區隔工藝大樓與教學大樓，提升老師教學與學生學習的品質。	900,000	900,000	

—臺北市立金華國民中學

資金需求表

108年度

單位：新臺幣元

資 金 需 求 表				備 註
110年度	111年度	112年度	113年度以後	
				先期規劃費及工程管理費。

臺北市地方教育發展基金－臺北市立金華國民中學

資本資產及長期負債明細表

中華民國108年度

單位：新臺幣千元

項 目	取得成本/ 舉債數	以前年度累 計折舊(耗)/ 長期投資評 價/未攤銷溢 (折)價	本 年 度 變 動				主要增減 原因說明	本年度累計折 舊(耗)/長期投 資評價變動數 /攤銷數	期末餘額
			增加		減少				
			金額	類型	金額	類型			
資產	67,425	42,939	6,889				6,113	25,262	
土地改良物	1,038	607					76	355	
房屋及建築	1,500	1,485	900	增置				915	
機械及設備	35,231	22,014	5,048	增置			4,035	14,230	
交通及運輸 設備	3,383	2,014					265	1,104	
雜項設備	20,918	16,589	905	增置			1,690	3,545	
購建中固定 資產	5,066							5,066	
電腦軟體	288	230	36	增置			46	48	