

中華民國 110 年度

4-0501225

臺北市總預算案

臺北市政府教育局主管

臺北市地方教育發展基金

臺北市立金華國民中學附屬單位預算之分預算

(特別收入基金)

臺北市立金華國民中學編

臺北市地方教育發展基金－臺北市立金華國民中學

目次

中華民國110年度

一、財務摘要	第 1 頁
二、業務計畫及預算概要	第 3 -12 頁
三、預算主要表	
(一) 基金來源、用途及餘絀預計表	第 13 頁
(二) 現金流量預計表	第 14 頁
四、預算明細表	
(一) 基金來源－服務收入明細表	第 15 頁
(二) 基金來源－財產處分收入明細表	第 16 頁
(三) 基金來源－利息收入明細表	第 17 頁
(四) 基金來源－其他財產收入明細表	第 18 頁
(五) 基金來源－公庫撥款收入明細表	第 19 頁
(六) 基金來源－受贈收入明細表	第 20 頁
(七) 基金來源－雜項收入明細表	第 21 頁
(八) 基金用途－國民教育計畫明細表	第 22 -33 頁
(九) 基金用途－一般行政管理計畫明細表	第 34 -36 頁
(十) 基金用途－建築及設備計畫明細表	第 37 -39 頁
五、預算參考表	
(一) 預計平衡表	第 41 頁
(二) 各項費用彙計表	第 42 -47 頁
(三) 員工人數彙計表	第 48 頁
(四) 用人費用彙計表	第 50 -53 頁
(五) 聘用及約僱人員明細表	第 54 -55 頁
(六) 單位(或計畫)成本分析表	第 56 頁

臺北市地方教育發展基金－臺北市立金華國民中學

目 次

中華民國110年度

(七) 5年來主要業務計畫分析表 第 57 頁

(八) 資本資產明細表 第 58 頁

臺北市地方教育發展基金－臺北市立金華國民中學

財務摘要

中華民國110年度

單位：新臺幣千元

項 目	本 年 度	上 年 度	比較增減數	%
經營成績：				
基金來源	422,607	424,681	-2,074	-0.49
基金用途	430,951	433,380	-2,429	-0.56
賸餘(短絀)	-8,344	-8,699	355	--
餘絀情形：				
基金餘額	3,629	11,973	-8,344	-69.69
現金流量(註)：				
現金及約當現金之淨增(減)	-8,344	-8,699	355	--

附註：現金流量係採現金及約當現金基礎，包括現金及自投資日起3個月內到期或清償之債權證券。

本 頁 空 白

業務計畫及預算概要

臺北市地方教育發展基金 - 臺北市立金華國民中學

業務計畫及預算概要

中華民國 110 年度

壹、基金概況

一、設立宗旨及願景：

- (一) 本校遵照憲法第 158 條及 160 條規定，教育文化應發展國民之民族精神、自治精神，國民道德與健全體格、科學及生活智能，以培養青少年八大學習領域及十大基本能力。
- (二) 本校自 91 年度起依教育經費編列與管理法第 13 條規定設置「臺北市地方教育發展基金」，以促進教育健全發展，提昇教育經費運用績效。
- (三) 本校以「培育未來人才」為教育使命，以「金鐸揚聲 華實兼備」為願景，以此建構一所精緻優質、創新卓越的幸福學校，學生受業茁壯於菁華校園，而能才德兼備為「未來人才」，成功啟航揚帆國際。

二、施政重點：

- (一) 開啟多元智慧：尊重每個學生獨特的個性，以多元智慧的觀點協助他找到生命的亮點，肯定天生我才必有用，能知於學，樂於學。
- (二) 培養生活能力：培養學生帶得走的公民關鍵能力，強化自我管理、閱讀理解、理性批判、問題解決、奉獻服務、溝通表達等核心素養。
- (三) 蘊育人文情懷：在溫馨開放的校園文化中，孕育人文情懷，學會尊重、包容；建構生命的價值、完成人性的開展。
- (四) 建置溫馨民主的校園文化：
 1. 以參與式管理、落實行政、教師會、家長會三者的良性互動。
 2. 以學生第一，教學優先的觀念提昇行政服務效率。
 3. 放下威權心態，開啟校園民主之風氣。
- (五) 推動適性教學：
 1. 落實校本課程理念，採多元化、活潑化的教學及評量。
 2. 運用校內、外資源，加強多元學習能力。
 3. 關懷相對弱勢學生之教學及輔導。
 4. 推動行動學習，充實學生運用資訊之知能，並提昇教師運用學習載具教學之能力。
- (六) 辦理發展性的訓輔活動：
 1. 辦理各項活動、競賽及展演。

業務計畫及預算概要

中華民國 110 年度

2. 推動校內外學習服務。
3. 發展績優社團及校隊，如國樂、管樂、合唱、樂儀隊、童軍等。
4. 加強新興領域教育的辦理，並融入各科教學以收成效。

三、組織概況：

本校設置校長 1 人，綜理全校校務，下設教務處、學生事務處、總務處、輔導室、會計室及人事室等單位。

內部分層業務如下：

(一) 教務處：秉承校長之命，辦理全校教務事項。

1. 教學組：掌理課程編排、課業考查、學藝競賽、教學研究、教師進修、差假、教師調代課及缺補課之查核等事項。
2. 註冊組：掌理註冊、編班、轉學、學籍保管、各項獎助學金補助及成績考查等有關學籍事項。
3. 設備組：掌理教科書編選、教學用具之管理、保管及出版學校刊物等事項。
4. 資訊組：掌理電腦設備及區域網路之管理、保管等事項。

(二) 學生事務處：秉承校長之命，辦理全校學生事務事項。

1. 訓育組：掌理訓育計畫之擬定及辦理各類訓育等活動。
2. 體育組：掌理學生體育活動、體格鍛鍊等事項。
3. 生教組：掌理學生日常生活常規，辦理交通導護各項事項。
4. 衛生組：掌理健康檢查、個人及環境衛生檢查、保健等事項。

(三) 總務處：秉承校長之命，辦理全校總務事項。

1. 事務組：掌理校舍、校具、財產、物品採購保管、工程發包、監工及驗收。
2. 出納組：掌理現金、零用金、票據等收支事項，辦理員工薪津發放及各項扣繳單據證明等。
3. 文書組：掌理公文收發登錄、典守學校印信、檔案保管、整理各項會議紀錄及校史等事項。

(四) 輔導室：秉承校長之命，辦理全校學生學習輔導、生活輔導、生涯輔導等事項。

1. 輔導組：掌理學生個案建立、學習輔導、生活輔導、生涯輔導及兩性教育、親職教育等事項。
2. 資料組：辦理輔導資料搜集建檔、組訓愛心家長、實施測驗、社區人力整合、出版親職刊物等事項。

臺北市地方教育發展基金 - 臺北市立金華國民中學

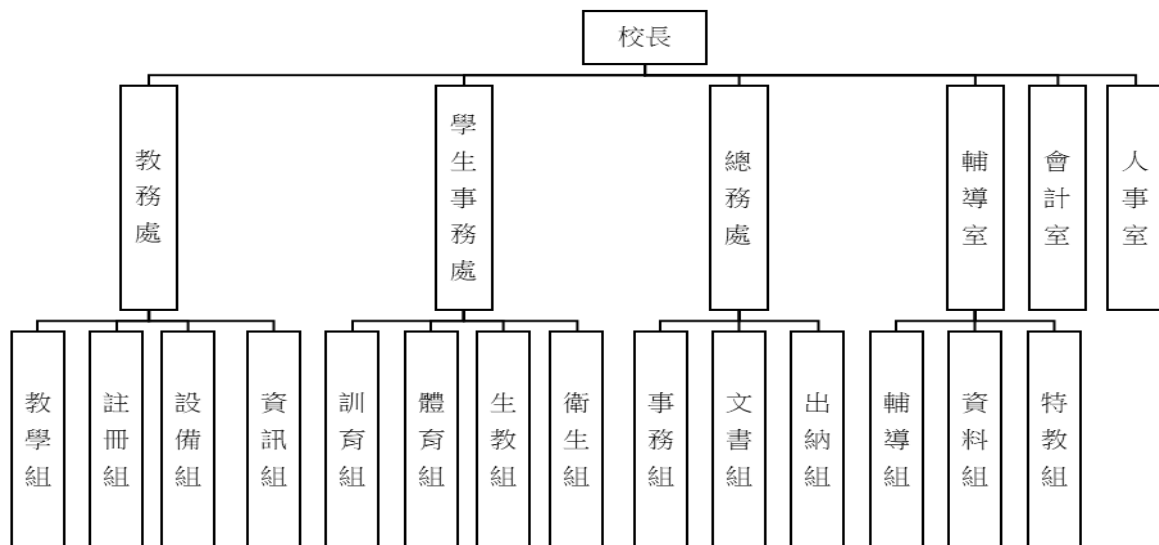
業務計畫及預算概要

中華民國 110 年度

3.特教組：擬訂特殊教育計畫章則、親師輔導諮詢、特教班甄選鑑別、實施各項診斷測驗、特教兒童追蹤輔導等事項。

(五) 會計室：秉承上級主計機關之監督與指導，並受校長之指揮，依法辦理歲計、會計、統計等事項。

(六) 人事室：秉承上級人事機關之監督與指導，並受校長之指揮，依法辦理人事管理查核等事項。



四、基金歸類及屬性：

本校地方教育發展基金依據教育經費編列與管理法第 13 條規定設置，本基金為預算法第 4 條第 1 項第 2 款第 5 目所定之特別收入基金，以本府教育局為管理機關。

臺北市地方教育發展基金 - 臺北市立金華國民中學

業務計畫及預算概要

中華民國 110 年度

貳、業務計畫

一、基金來源：

單位：新臺幣千元

業務計畫	本年度預算數	實施內容
勞務收入	45	本年度預計辦理教師甄選報名費收入。
財產收入	1,876	本年度預計辦理財產報廢變賣之殘值收入、員工薪資轉帳專戶利息收入、附設員工子女托兒所使用費收入、員工消費合作社使用費收入、開放停車場收入、教職員工停車收入、校園場地開放收入等。
政府撥入收入	419,943	本年度預計由公庫撥入數。
其他收入	743	本年度預計收取獎學助學金孳息收入、其他雜項收入、學生證補卡收入、損壞公物賠償收入等。

二、基金用途：

單位：新臺幣千元

業務計畫	本年度預算數	實施內容
國民教育計畫	389,791	本年度預計辦理教學事項為： 1. 各項教學、學生事務、圖書及輔導等業務。 2. 新購教具、圖書等各科教學設備，充實各科教材及用具。 3. 革新教學方法，提高教學效能。 4. 辦理教師甄選業務、指定活動等項目。
一般行政管理計畫	31,207	本年度預計辦理事項為： 1. 綜理學校總務、人事、會計等業務。 2. 配合校務推動行政處室支援工作，進而增進校務運作。
建築及設備計畫	9,953	本年度預計辦理事項為： 1. 購置各學科教學課程所需教學設備。 2. 辦理仁愛樓南側排球場、典禮台及排水系統整修整修工程。 3. 辦理專科教室環境改善工程。

臺北市地方教育發展基金 - 臺北市立金華國民中學

業務計畫及預算概要

中華民國 110 年度

參、預算概要

一、基金來源及用途之預計：

(一) 本年度基金來源：

服務收入 4 萬 5 千元、財產處分收入 16 萬 3 千元、利息收入 1 千元、其他財產收入 171 萬 2 千元、公庫撥款收入 4 億 1,994 萬 3 千元、受贈收入 4 千元、雜項收入 73 萬 9 千元，本年度基金來源 4 億 2,260 萬 7 千元，較上年度預算數 4 億 2,468 萬 1 千元，減少 207 萬 4 千元，約 0.49%，主要係公庫撥款收入減編所致。

(二) 本年度基金用途：

國民教育計畫 3 億 8,979 萬 1 千元，一般行政管理計畫 3,120 萬 7 千元，建築及設備計畫 995 萬 3 千元，本年度基金用途 4 億 3,095 萬 1 千元，較上年度預算數 4 億 3,338 萬元，減少 242 萬 9 千元，約 0.56%，主要係無校園前瞻基礎建設設備所致。

二、基金餘絀之預計：

本年度基金來源及用途相抵後，差短 834 萬 4 千元，較上年度預算數差短 869 萬 9 千元，減少 35 萬 5 千元，將移用以前基金餘額支應。

三、現金流量之預計：

本年度業務活動淨現金流出 834 萬 4 千元。

四、補辦預算事項：詳補辦預算明細表

(一) 固定資產之建設改良擴充 36 萬 8 千元

- 1.108 年度因停車場車牌辨識系統故障，為管制校園車輛進出安全需要，且具急迫及必要性，由國民教育計畫項下移列固定資產 6 萬 8 千元。
- 2.108 年度教育局補助臺北市廚餘及堆肥減量 168 專案-試辦學校廚餘相關設備經費，補助學校設備經費 30 萬元。

臺北市地方教育發展基金 - 臺北市立金華國民中學

業務計畫及預算概要

中華民國 110 年度

肆、以前年度計畫實施成果概述：

一、前（108）年度計畫實施成果概述：

業務計畫	實施概況	實施成果
勞務收入	本年度預計辦理教師甄選報名費收入。	本年度已收取教師甄選報名費 2 萬 3 千元。
財產收入	本年度預計辦理財產報廢變賣之殘值收入、員工薪資轉帳專戶利息收入、附設員工子女托兒所使用費收入、員工消費合作社使用費收入、開放停車場收入、教職員工停車收入、校園場地開放收入等。	本年度已辦理財產報廢變賣之殘值收入 25 萬 2 千元、附設員工子女托兒所使用費收入 7 萬元、員工消費合作社使用費收入 4 萬 3 千元、開放停車場收入 55 萬 8 千元、教職員工停車收入 8 萬 3 千元、校園場地開放收入 57 萬 7 千元、自動販賣機場地使用費收入 1 萬元等。
政府撥入收入	本年度預計由公庫撥入數。	本年度已收取公庫撥入數 4 億 3,789 萬 3 千元及教育部之補助計畫 18 萬 7 千元。
其他收入	本年度預計收取獎學助學金孳息收入、其他雜項收入、刷卡簡訊費收入、學生證補卡收入、損壞公物賠償收入等。	本年度已收取獎學助學金孳息收入 5 千元、學生證補卡費收入 4 萬 6 千元、刷卡簡訊費收入 8 萬 9 千元、公有宿舍房屋津貼收入 7 千元、工程逾期罰款 9 千元、損壞公物賠償收入 2 萬 9 千元、課輔費節餘款繳庫 20 萬 4 千元、冷氣儲值費節餘繳庫 73 萬 6 千元、多元入學作業費節餘繳庫 3 萬元、桶餐廠商記點罰款 2 萬 6 千、收回以前年度支出 2 萬 8 千等。
國民教育計畫	本年度預計辦理教學事項為： 1. 各項教學、學生事	本年度已辦理教學事項： 1. 新購教具、圖書等各科教學設備，充實各科教

臺北市地方教育發展基金 - 臺北市立金華國民中學

業務計畫及預算概要

中華民國 110 年度

	<p>務、圖書及輔導等業務。</p> <p>2. 新購教具、圖書等各科教學設備，充實各科教材及用具。</p> <p>3. 革新教學方法，提高教學效能。</p> <p>4. 教師甄選業務、指定活動等項目。</p>	<p>材及用具，並革新教學方法，提高教學效能。</p> <p>2. 新增太陽光電設備維護以持續提供太陽能發電。</p> <p>3. 小田園教育體驗及綠屋頂等計畫、生涯發展、適性入學、國中輔導活動等活動計畫提供學生多元學習。</p>
一般行政管理計畫	<p>本年度預計辦理事項為：</p> <p>1. 綜理學校總務、人事、會計等業務。</p> <p>2. 配合校務推動行政處室支援工作，進而增進校務運作。</p>	<p>綜理學校總務、人事、會計等業務，並配合校務推動行政處室支援工作，進而增進校務運作，達成預期目標。</p>
建築及設備計畫	<p>本年度預計辦理事項為：</p> <p>1. 購置教學所需教學設備等及改善教學環境。</p> <p>2. 辦理忠孝樓屋頂防漏整修工程。</p> <p>3. 辦理專科教室環境改善工程。</p>	<p>本年度辦理新購耳溫計、不銹鋼樓梯擔架及汰舊換新電子血壓計等以維護學生健康；新購冷氣機、百葉窗簾，教室隔簾、美術作品收納櫃、電子碎紙機、汰舊換新電腦等提升辦公效能，新購平板電腦等提升教學設備；忠孝樓屋頂防漏整修工程及專科教室環境改善已竣工提供良好教學環境。</p>

二、上年度已過期間(109年1月1日至5月31日止)計畫實施成果概述：

業務計畫	實施概況	實施成果
勞務收入	本年度截止5月31日止預計辦理教師甄選報名費收入。	本年度截至5月31日止已收取教師甄選報名費收入2千元。
財產收入	本年度截止5月31日止預計辦理財產報廢變賣之殘值收入、附設員工	本年度截至5月31日止已辦理財產報廢變賣之殘值收入2萬6千元、附設員工

臺北市地方教育發展基金 - 臺北市立金華國民中學

業務計畫及預算概要

中華民國 110 年度

	子女托兒所使用費收入、員工消費合作社使用費收入、開放停車場收入、教職員工停車收入、校園場地開放收入等。	子女托兒所使用費收入 4 萬 1 千元、員工消費合作社使用費收入 2 萬 5 千元、開放停車場收入 26 萬 7 千元、教職員工停車收入 8 萬 3 千元、校園場地開放收入 16 萬 5 千元等。
政府撥入收入	本年度截止 5 月 31 日止預計由公庫撥入數。	本年度截至 5 月 31 日止已收取公庫撥入數 2 億 685 萬 9 千元及教育部之補助計畫 27 萬元。
其他收入	本年度截止 5 月 31 日止預計收取獎助學金孳息收入、其他雜項收入、刷卡簡訊費收入、學生證補卡收入、損壞公物賠償收入等。	本年度截至 5 月 31 日止已收取獎助學金孳息收入 2 千元、學生證補卡費收入 2 萬 2 千元、公有宿舍房屋津貼收入 3 千元、廠商違規罰款收入 1 千元、損壞公物賠償收入 1 千元、收回以前年度支出 2 萬 1 千元等。
國民教育計畫	本年度截止 5 月 31 日止預計辦理教學事項為： 1. 各項教學、學生事務、圖書及輔導等業務。 2. 新購教具、圖書等各科教學設備，充實各科教材及用具。 3. 革新教學方法，提高教學效能。 4. 教師甄選業務、指定活動等項目。	本年度辦理教學事項： 1. 新購教具、圖書等各科教學設備，充實各科教材及用具，並革新教學方法，提高教學效能。 2. 小田園教育體驗及綠屋頂等計畫、生涯發展、國中輔導活動等活動計畫持續進提供學生多元學習。
一般行政管理計畫	本年度截止 5 月 31 日止預計辦理事項為： 1. 綜理學校總務、人事、會計等業務。 2. 配合校務推動行政處室支援工作，進而	持續辦理學校總務、人事、會計等業務，並配合校務推動行政處室支援工作，進而增進校務運作，以達成預期目標。

臺北市地方教育發展基金 - 臺北市立金華國民中學

業務計畫及預算概要

中華民國 110 年度

	增進校務運作。	
建築及設備計畫	本年度截止 5 月 31 日止 預計辦理事項為： 1. 購置教學所需教學設備等及改善教學環。 2. 辦理忠孝樓北側廁所整修工程。 3. 辦理專科教室環境改善工程。	1. 購置各學科教學課程所需教學設備採購已完成。 2. 辦理忠孝樓北側廁所整修工程 5 月結標，預計於 6 月 22 開工，工期 65 天。 3. 辦理專科教室環境改善工程 4 月結標，預計 7 月 1 日開工、工期 60 天。

臺北市地方教育發展基金－臺北市立金華國民中學

補辦預算明細表

中華民國110年度

單位：新臺幣元

項 目	金額	辦理年度	說 明
合計	368,000		
固定資產之建設改良擴充	368,000		
購置機械及設備	368,000	108	
四路影像伺服器	20,000		為本校停車場車牌辨識系統故障需管制校園車輛進出安全，確實需要汰舊換新，且具急迫及必要性，所需經費擬控留本校國民教育計畫-雜項設備修護費支應。
車牌辨識專用攝影機	48,000		為本校停車場車牌辨識系統故障需管制校園車輛進出安全，確實需要汰舊換新，且具急迫及必要性，所需經費擬控留本校國民教育計畫-雜項設備修護費支應。
廚餘處理機(日處理量15公斤含以上)	300,000		教育局補助臺北市廚餘及堆肥減量168專案-試辦學校廚餘相關設備經費。(中等學校及國小學生保健計畫-會費、捐助、補助、分攤、照護、救濟與交流活動費-74Y)

備註：各基金依預算法第88條規定補辦預算，應確係不及編入年度預算，且因經營環境發生重大變遷或正常業務(含執行中央補助款項目)之確實需要，並經主管機關核轉本府核准先行辦理者；不具急迫性之事項，仍應儘可能納入預算辦理。

預算主要表

臺北市地方教育發展基金－臺北市立金華國民中學

基金來源、用途及餘絀預計表

中華民國110年度

單位：新臺幣千元

前年度決算數	項 目	本年度預算數	上年度預算數	比較增減（－）
440,904	基金來源	422,607	424,681	-2,074
23	勞務收入	45	45	
23	服務收入	45	45	
1,593	財產收入	1,876	1,698	178
252	財產處分收入	163	25	138
	利息收入	1	1	
1,341	其他財產收入	1,712	1,672	40
438,079	政府撥入收入	419,943	422,539	-2,596
437,893	公庫撥款收入	419,943	422,539	-2,596
187	政府其他撥入收入			
1,209	其他收入	743	399	344
5	受贈收入	4	4	
1,204	雜項收入	739	395	344
435,085	基金用途	430,951	433,380	-2,429
385,808	國民教育計畫	389,791	391,390	-1,599
29,443	一般行政管理計畫	31,207	30,891	316
19,834	建築及設備計畫	9,953	11,099	-1,146
5,819	本期賸餘(短絀)	-8,344	-8,699	355
14,853	期初基金餘額	11,973	11,738	235
20,672	期末基金餘額	3,629	3,039	590

註：前年度決算數細數之和與總數或略有出入，係四捨五入關係，以下各表同。

臺北市地方教育發展基金－臺北市立金華國民中學

現金流量預計表

中華民國110年度

單位：新臺幣千元

項 目	本 預	年 算	度 數	說 明
業務活動之現金流量				
本期賸餘(短絀)			-8,344	
業務活動之淨現金流入(流出)			-8,344	
其他活動之現金流量				
其他活動之淨現金流入(流出)				
現金及約當現金之淨增(淨減)			-8,344	
期初現金及約當現金			16,458	
期末現金及約當現金			8,114	

註：本表係採現金及約當現金基礎，包括現金及自投資日起3個月內到期或清償之債權證券。

預算明細表

臺北市地方教育發展基金－臺北市立金華國民中學

基金來源－服務收入明細表

中華民國110年度

單位：新臺幣元

科 目	單位	本 年 度 預 算 數			說 明
		數量 業務量	利(費)率	金 額	
合計 服務收入	人、次	150x1	300	45,000 45,000 45,000	較上年度預算數45,000元，無增減。 教師甄選報名費收入。

臺北市地方教育發展基金－臺北市立金華國民中學

基金來源－財產處分收入明細表

中華民國110年度

單位：新臺幣元

科 目	單位	本 年 度 預 算 數			說 明
		數量 業務量	利(費)率	金 額	
合計				163,000	
財產處分收入	年	1	163,000	163,000 163,000	較上年度預算數25,000元，增加138,000元。 報廢財產變賣收入。

臺北市地方教育發展基金－臺北市立金華國民中學

基金來源－利息收入明細表

中華民國110年度

單位：新臺幣元

科 目	單位	本 年 度 預 算 數			說 明
		數量 業務量	利(費)率	金 額	
合計 利息收入	年	1	1,000	1,000 1,000 1,000	較上年度預算數1,000元，無增減。 員工薪資轉帳專戶利息收入。

臺北市地方教育發展基金－臺北市立金華國民中學

基金來源－其他財產收入明細表

中華民國110年度

單位：新臺幣元

科 目	單位	本 年 度 預 算 數			說 明
		數量 業務量	利(費)率	金 額	
合計				1,712,000	
其他財產收入				1,712,000	較上年度預算數1,672,000元，增加40,000元。
	年	1	74,000	74,000	附設員工子女托兒所使用費收入。
	年	1	45,000	45,000	員工消費合作社使用費收入。
	年	1	950,000	950,000	開放場地租借收入(收支對列)。
	年	1	103,000	103,000	校內教職員停車費收入。
	年	1	540,000	540,000	開放停車場收入(收支對列)。

臺北市地方教育發展基金－臺北市立金華國民中學

基金來源－公庫撥款收入明細表

中華民國110年度

單位：新臺幣元

科 目	單位	本 年 度 預 算 數			說 明
		數量 業務量	利(費)率	金 額	
合計				419,943,000	
公庫撥款收入	年	1	419,943,000	419,943,000	較上年度預算數422,539,000元，減少2,596,000元。 市府補助款。

臺北市地方教育發展基金－臺北市立金華國民中學

基金來源－受贈收入明細表

中華民國110年度

單位：新臺幣元

科 目	單位	本 年 度 預 算 數			說 明
		數量 業務量	利(費)率	金 額	
合計 受贈收入	年	1	4,000	4,000 4,000 4,000	較上年度預算數4,000元，無增減。 獎助學金孳息收入。

臺北市地方教育發展基金－臺北市立金華國民中學

基金來源－雜項收入明細表

中華民國110年度

單位：新臺幣元

科 目	單 位	本 年 度 預 算 數			說 明
		數 量 業 務 量	利(費)率	金 額	
合計				739,000	
雜項收入				739,000	較上年度預算數395,000元，增加344,000元。
	年	1	679,000	679,000	其他雜項收入。
	年	1	20,000	20,000	損壞公物賠償等收入。
	學期	2	20,000	40,000	學生證補卡費收入。

臺北市地方教育發展基金－臺北市立金華國民中學

基金用途－國民教育計畫明細表

中華民國110年度

單位：新臺幣元

前年度 決算數	上年度 預算數	科 目	本 年 度 預 算 數	說 明
385,807,733	391,390,000	合計	389,791,000	
374,065,282	374,940,000	用人費用	374,663,000	
162,625,968	156,768,000	正式員額薪資	156,840,000	較上年度預算數156,768,000元，增加72,000元。
162,625,968	156,768,000	職員薪金	156,840,000	
			137,424,000	教師181人薪金(詳用人費用彙計表)(含教育部補助導師費912,000元及專任輔導教師1,920,000元)。
			14,268,000	教師20人薪金(詳用人費用彙計表)(含教育部補助導師費132,000元)。
			5,148,000	教師8人薪金(詳用人費用彙計表)(含教育部補助導師費36,000元)。
8,015,244	9,658,392	聘僱及兼職人員薪資	9,564,792	較上年度預算數9,658,392元，減少93,600元。
1,268,928	1,268,952	聘用人員薪金	1,268,952	
			634,476	運動教練1人薪金(詳聘用及約僱人員明細表)。
			634,476	專任輔導人員1人薪金(詳聘用及約僱人員明細表)(含教育部補助528,000元)。
6,746,316	8,389,440	兼職人員酬金	8,295,840	
			1,821,600	教師代課鐘點費，本校編制教師總人數209人，按9分之1計，編列23人，每人220節，總節數23人*220節=5,060節，每節360元。
			5,270,400	補助調整教師授課鐘點費，183人*2節*40週*360元，(教育部補助款)。
			527,040	補助調整授課鐘點費之外聘教師勞、健保及勞退費用(教育部補助款)。
			57,600	補助調整授課鐘點費之外聘教師勞、健保及勞退費用(教育部補助款)。
			43,200	美術班教師代課鐘點費，120節*360元。
			576,000	補助調整授課特教教師鐘點費，20人*2節*40週*360元，(教育部補助款)。
551,661	935,257	超時工作報酬	895,906	較上年度預算數935,257元，減少39,351元。
551,661	935,257	加班費	895,906	
			6,660	美術班工作人員加班費。
			2,775	特教班工作人員加班費。

臺北市地方教育發展基金－臺北市立金華國民中學

基金用途－國民教育計畫明細表

中華民國110年度

單位：新臺幣元

前年度 決算數	上年度 預算數	科 目	本 年 度 預 算 數	說 明
			108,000	不休假出勤加班費。
			18,500	體育班參賽隨隊教師及訓練教師等加班費。
			32,560	教職員各項業務加班費。
			7,400	中等學校校長會議工作人員加班費。
			4,625	各級學校美術班聯合成果展工作人員加班費。
			619,195	不休假出勤加班費。
			14,800	教師甄選工作人員加班費(教師甄選業務)。
			27,176	開放學校場地管理人員加班費(開放學校場地)(收支對列)。
			4,166	活動前置作業等相關人員加班費。
			14,800	專任輔導人員逾時加班費。
			35,249	專任輔導人員不休假出勤加班費。
35,770,759	38,005,220	獎金	37,689,720	較上年度預算數38,005,220元，減少315,500元。
			17,926,100	
15,587,832	18,250,600	考績獎金	2,219,600	依考績法規定核發之獎金。
			15,184,500	依考績法規定核發之獎金。
			522,000	依考績法規定核發之獎金。
20,182,927	19,754,620	年終獎金	19,763,620	
			643,500	依規定於年節加發之獎金。
			79,310	運動教練依規定於年節加發之獎金。
			17,178,000	依規定於年節加發之獎金。
			1,783,500	依規定於年節加發之獎金。
			79,310	專任輔導人員依規定於年節加發之獎金。
147,800,430	150,546,122	退休及卹償金	150,589,928	較上年度預算數150,546,122元，增加43,806元。
			149,882,928	
147,234,966	149,882,928	職員退休及離職金	38,064	專任輔導人員提撥離職儲金。
			136,393,056	退休人員月退休金，290人*36,900元*12月=128,412,000元；退休遺族月撫慰金，32人*20,784元*12月=7,981,056元，合計136,393,056元。
			72,000	退休人員年終慰問金。

臺北市地方教育發展基金－臺北市立金華國民中學

基金用途－國民教育計畫明細表

中華民國110年度

單位：新臺幣元

前年度 決算數	上年度 預算數	科 目	本 年 度 預 算 數	說 明
			11,731,824	提撥退撫基金。
			419,328	提撥退撫基金。
			38,064	運動教練提撥離職儲金。
			1,190,592	提撥退撫基金。
565,464	663,194	郵償金	707,000	
			707,000	遺族年撫卹金。
19,301,220	19,027,009	福利費	19,082,654	較上年度預算數19,027,009元，增加55,645元。
14,926,602	13,344,192	分擔員工保險費	13,348,008	
			74,232	專任輔導人員分擔勞保、健保費。
			1,192,272	分擔公保、勞保、健保費。
			11,580,852	分擔公保、勞保、健保費。
			426,420	分擔公保、勞保、健保費。
			74,232	運動教練分擔勞保、健保費。
361,650	480,500	傷病醫藥費	503,300	
			22,800	職業安全衛生健康檢查經費，19人*1,200元(新增)。
			192,500	教職員健康檢查費，55人*3,500元。
			288,000	教職員健康檢查費，18人*16,000元。
1,628,590	1,931,580	員工通勤交通費	1,931,580	
			15,120	專任輔導人員上下班交通費，1人*12月*2段*630元。
			126,000	特教教師上下班交通費，10人*10月*2段*630元。
			44,100	特教教師上下班交通費，7人*10月*1段*630元。
			15,120	運動教練上下班交通費，1人*12月*2段*630元。
			75,600	教師兼行政上下班交通費，10人*12月*1段*630元。
			105,840	教師兼行政上下班交通費，7人*12月*2段*630元。
			1,272,600	教師上下班交通費，101人*10月*2段*630元。
			277,200	教師上下班交通費，44人*10月*1段*630元。

臺北市地方教育發展基金－臺北市立金華國民中學

基金用途－國民教育計畫明細表

中華民國110年度

單位：新臺幣元

前年度 決算數	上年度 預算數	科 目	本 年 度 預 算 數	說 明
2,384,378	3,270,737	其他福利費	3,299,766	元。
			1,490,296	教職員子女教育補助費。
			912,500	喪葬補助費，5人*5月*36,500元。
			438,970	結婚補助費，7人*2月*31,355元。
			90,000	退休人員三節慰問金，15人*6,000元。
			16,000	專任輔導人員休假旅遊補助費。
			272,000	休假旅遊補助費。
			32,000	休假旅遊補助費。
			32,000	休假旅遊補助費。
			16,000	運動教練休假旅遊補助費。
6,955,431	8,548,000	服務費用	8,151,000	
2,731,052	2,787,194	水電費	2,810,994	較上年度預算數2,787,194元，增加23,800元。
2,378,845	2,455,020	工作場所電費	2,455,402	
			2,238,402	電費。
			217,000	開放學校場地電費(開放學校場地)(收支對列)。
346,392	323,174	工作場所水費	346,592	
			346,592	水費。
5,815	9,000	氣體費	9,000	
			9,000	瓦斯費烹飪等課程教學用。
228,306	383,762	旅運費	336,262	較上年度預算數383,762元，減少47,500元。
194,173	304,640	國內旅費	304,640	
			93,000	體育班參賽隨隊教師出差旅費，3人*20天*1,550元。
			7,350	體育班參賽隨隊教師短程車資。
			9,300	美術班校外教學(寫生)隨隊人員出差旅費，3人*2天*1,550元。
			1,200	特教班教師等因公短程車資。
			153,450	校外教學隨隊人員出差旅費，33人*3天*1,550元。
			10,500	教職員工因公短程車資。
			24,800	教職員工因公出差旅費。
			5,040	專任輔導人員短程車資。

臺北市地方教育發展基金－臺北市立金華國民中學

基金用途－國民教育計畫明細表

中華民國110年度

單位：新臺幣元

前年度 決算數	上年度 預算數	科 目	本 年 度 預 算 數	說 明
6,740	53,000	貨物運費	5,500	
			3,000	各級學校美術班聯合成果展作品運費。
			2,500	國中冬夏令營(含童軍活動)器材等運送費。
27,393	26,122	其他旅運費	26,122	
			26,122	學生參賽活動短程車資。
	80,000	印刷裝訂與廣告費		較上年度預算數80,000元，減少80,000元。
	80,000	印刷及裝訂費		
2,274,266	2,956,860	修理保養及保固費	3,013,460	較上年度預算數2,956,860元，增加56,600元。
1,567,206	1,948,560	一般房屋修護費	1,976,560	
			188,560	場地開放之建物等修繕費(開放學校場地)(收支對列)。
			120,000	停車場場地維修費(停車場管理)(收支對列)。
			1,668,000	校舍修繕及維護費等費用。
154,780	185,800	機械及設備修護費	186,400	
			67,400	電腦設備維護費(電腦專案計畫)。
			119,000	太陽光電設備維護費(太陽光電設備維修、線材、零件、清潔維護等)。
552,280	822,500	雜項設備修護費	850,500	
			100,000	場地開放之相關器材等修繕費(開放學校場地)(收支對列)。
			2,500	體育班器材維護費。
			628,000	各項器材等修繕及維護等費用。
			120,000	停車場場地器材安全設施維修費(停車場管理)(收支對列)。
393,326	444,296	一般服務費	444,368	較上年度預算數444,296元，增加72元。
20,930	22,296	佣金、匯費、經理費及手續費	22,368	
			22,368	委託超商代收學雜費手續費，1,864人*2學期*6元。
372,396	422,000	體育活動費	422,000	
			362,000	文康活動費，本校編列教職員181人，每人編列2,000元。
			40,000	文康活動費，本校編列教職員20人，每人

臺北市地方教育發展基金－臺北市立金華國民中學

基金用途－國民教育計畫明細表

中華民國110年度

單位：新臺幣元

前年度 決算數	上年度 預算數	科 目	本 年 度 預 算 數	說 明
1,328,481	1,895,888	專業服務費	16,000	編列2,000元。 文康活動費，本校編列教職員8人，每人編列2,000元。
			2,000	文康活動費，本校編列運動教練1人，每人編列2,000元。
			2,000	文康活動費，本校編列專任輔導人員1人，每人編列2,000元。
			1,545,916	較上年度預算數1,895,888元，減少349,972元。
686,077	1,223,788	講課鐘點、稿費、出席審查及查詢費	873,816	
			800	學生輔導活動費，輔導知能研習及個案會議等鐘點費二代健保補充保費。
			40,000	學生輔導活動費，輔導知能研習及個案會議等講座鐘點費，20節*2,000元。
			4,000	國中冬夏令營(含童軍活動)講座鐘點費，2節*2,000元。
			580	國中社團活動鐘點費之二代健保補充保費。
			7,920	國中社團活動，內聘教師鐘點費，22節*360元。
			21,500	國中社團活動，外聘教師鐘點費，43節*500元。
			306	推展性別平等教育研習、宣導及行為人性平課程等鐘點費之二代健保補充保費。
			16,000	推展性別平等教育研習、宣導及行為人性平課程等講座鐘點費，8節*2,000元。
			80,000	體育班寒暑假課輔費(含體育班招生外聘評審費)，160節*500元。
			1,528	體育班授課等鐘點費之二代健保補充保費。
			2,670	活化教學鐘點費之二代健保補充保費。
			140,000	活化教學講座鐘點費，70節*2,000元。
			10,000	平臺種植技術輔導推廣及食農教育講座鐘點費，5節*2,000元。
			478	教師專業成長研習，講師鐘點費之二代健

臺北市地方教育發展基金－臺北市立金華國民中學

基金用途－國民教育計畫明細表

中華民國110年度

單位：新臺幣元

前年度 決算數	上年度 預算數	科 目	本 年 度 預 算 數	說 明
				保補充保費。
			15,000	教師專業成長研習，內聘講師鐘點費，15節*1,000元。
			10,000	教師專業成長研習，外聘講師鐘點費，5節*2,000元。
			10,000	小田園教育體驗學習講座鐘點費，5節*2,000元。
			4,000	國中適性入學宣導講師鐘點費(含教育部補助2,000元)，2節*2,000元。
			6,000	特教宣導講座鐘點費，3節*2,000元。
			21,600	美術班教材編輯費，3班*12月*600元。
			28,800	特教班教材編輯費，4班*12月*600元。
			6,255	美術班鐘點費二代健保補充保費。
			6,000	美術班講座鐘點費，3節*2,000元。
			192,625	美術班授課教師鐘點費，335節*575元。
			10,920	美術班授課教師鐘點費，21節*520元。
			61,000	美術班授課教師鐘點費，122節*500元。
			2,000	技職教育、免試及12年國教校園宣導講座鐘點費，1節*2,000元。
			1,834	專輔人員分區行政會議、專業進修團體督導及進修鐘點費之二代健保補充保費。
			96,000	專輔人員分區行政會議、專業進修團體督導及進修講座鐘點費，48節*2,000元。
			10,000	畢業旅行及校外教學等評選專家出席費，4人次*2,500元。
			10,000	運動(制服)及午餐等評選專家出席費，4人次*2,500元。
			56,000	分組活動外聘鐘點費，28節*2,000元。
36,000	69,900	委託檢驗(定)試驗認證費	69,900	
			26,400	飲水機水質檢驗費，22臺*1,200元。
			43,500	消防安全設備檢查費及建物公共安全檢查簽證申報費。
12,200	5,000	試務甄選費	5,000	
			5,000	教師甄選試務費用(教師甄選業務)。
594,204	597,200	其他專業服務費	597,200	

臺北市地方教育發展基金－臺北市立金華國民中學

基金用途－國民教育計畫明細表

中華民國110年度

單位：新臺幣元

前年度 決算數	上年度 預算數	科 目	本 年 度 預 算 數	說 明
			187,200	游泳池水電清潔維護費，26班*7,200元。
			290,000	校園安全機動巡邏、區域聯防等費用(開放學校場地)(收支對列)。
			120,000	校園安全(停車場)機動巡邏、區域聯防等費用(停車場管理)(收支對列)。
2,767,810	5,569,000	材料及用品費	4,420,000	
881,666	2,234,682	使用材料費	1,654,650	較上年度預算數2,234,682元，減少580,032元。
881,666	2,234,682	設備零件	1,654,650	
			10,000	童軍教育器材訓練設備費等相關費用。
			207,000	各領域活化教學教具等。
			485,100	電腦設備維護及管理費，77班*6,300元。
			50,000	體育班訓練器材、參賽裝備等相關費用。
			55,450	教學教具(班級設備費移列)(教務處)。
			32,200	捲簾(特教辦公室及資源班)(班級設備費移列)(特教組)(新增)。
			8,800	電動釘書機(班級設備費移列)(特教組)(新增)。
			7,100	冬夏令營(含童軍活動)器材、教具等。
			9,000	小田園滴灌設施零件。
			36,000	小田園栽培箱、棚架及防蟲網等栽培設備，6組*6,000元。
			16,000	平臺種植戶外止滑地磚及滴灌設施等零件。
			36,000	平臺種植栽培箱、棚架、防蟲網等栽培設備，6組*6,000元。
			702,000	節能循環扇，216臺*3,250元(新增)。
1,886,144	3,334,318	用品消耗	2,765,350	較上年度預算數3,334,318元，減少568,968元。
750	149,800	辦公(事務)用品	25,000	
			25,000	中等學校校長會議用文具用品等。
117,960	135,000	報章雜誌	95,000	
			80,000	圖書及書報雜誌(班級設備費移列)(教務處)。
			15,000	活化教學研究之相關圖書、雜誌及期刊及

臺北市地方教育發展基金－臺北市立金華國民中學

基金用途－國民教育計畫明細表

中華民國110年度

單位：新臺幣元

前年度 決算數	上年度 預算數	科 目	本 年 度 預 算 數	說 明
21,797	68,000	醫療用品(非醫療院所使用)	70,000	多媒體教材等。
			70,000	健康中心藥品。
1,745,637	2,981,518	其他用品消耗	2,575,350	
			145,200	敬師活動費，242人*600元。
			337,240	垃圾袋費用、消毒藥水、衛生清潔用品費、衛生紙、獎品及教室佈置費等相關費用。
			1,064,140	普通班級教學材料費，77班*13,820元。
			23,600	辦理校務會議或活動比賽等逾時誤餐盒費用，236人次*100元。
			51,600	中等學校校長會議場地佈置、茶水等雜支。
			16,000	中等學校校長會議工作人員等逾時誤餐盒費用，160人次*100元。
			28,166	專輔人員分區行政會議、專業進修團體督導之耗材及場地佈置等相關費用。
			4,000	專輔人員分區行政會議、專業進修團體督導及資源聯繫會議逾時誤餐盒費用，40人次*100元。
			173,000	停車場場地環境整理及衛生清潔等相關耗材(停車場管理)(收支對列)。
			11,575	各級學校美術班聯合成果展作品裱框及耗材等相關費用。
			800	辦理各級學校美術班聯合成果展逾時誤餐盒費用，8人次*100元。
			1,640	美術班文具紙張及教室佈置等相關費用。
			12,425	特教班文具紙張、教室佈置、訂閱書報雜誌印刷及裝訂費等。
			41,460	美術班教學材料費，3班*13,820元。
			55,280	特教班教學材料費，4班*13,820元。
			2,400	辦理特教會議或活動比賽逾時誤餐盒費用，24人次*100元。
			4,000	辦理美術相關會議或活動比賽逾時誤餐盒費用，40人次*100元。
			67,000	國中生涯發展教育生涯檔案教材及資料印

臺北市地方教育發展基金－臺北市立金華國民中學

基金用途－國民教育計畫明細表

中華民國110年度

單位：新臺幣元

前年度 決算數	上年度 預算數	科 目	本 年 度 預 算 數	說 明
				製等費用。
			20,000	小田園栽培介質、農藝及育苗用具、食農教育教學耗材。
			4,522	教師專業成長研習場地佈置及文具耗材等雜支。
			25,200	辦理教師甄選會議逾時誤餐盒費用，252人次*100元(教師甄選業務)。
			13,000	平臺種植栽培介植、農藝及育苗用具、食農教育教學耗材。
			3,000	童軍教育活動布條、獎品及教具材料等雜支。
			127,264	開放場地環境整理及衛生清潔等相關耗材(開放學校場地)(收支對列)。
			161,330	活化教學研究所需耗材等相關費用。
			40,000	辦理活化教學相關研習或會議逾時誤餐盒費用，400人次*100元。
			5,000	體育班參賽用運動醫療用品、雜費等。
			60,000	辦理體育班比賽逾時誤餐盒費用，600人次*100元。
			8,694	推展性別平等教育活動耗材、校園性別事件調查等費用。
			2,400	辦理冬夏令營(含童軍活動)會議或活動逾時誤餐盒費用，24人次*100元。
			9,200	學生輔導活動，輔導刊物、適性評量測驗及活動宣導等相關費用。
			52,214	情境佈置、錦旗及獎勵品等相關費用。
			4,000	辦理運動會相關會議或活動比賽逾時誤餐盒費用，40人次*100元。
196,720	130,000	租金、償債、利息及相關手續費	142,000	
151,540	40,000	交通及運輸設備租金	52,000	較上年度預算數40,000元，增加12,000元。
151,540	40,000	車租	52,000	
			12,000	冬夏令營(含童軍活動)遊覽車租賃。
			4,000	特教班體育活動遊覽車租賃。
			36,000	藝才及體育等比賽之參賽生車租。
45,180	90,000	雜項設備租金	90,000	較上年度預算數90,000元，無增減。
45,180	90,000	雜項設備租金	90,000	

臺北市地方教育發展基金－臺北市立金華國民中學

基金用途－國民教育計畫明細表

中華民國110年度

單位：新臺幣元

前年度 決算數	上年度 預算數	科 目	本 年 度 預 算 數	說 明
			45,120	活動之音響設備、帳篷等租借相關費用。
			42,000	畢典等活動即時轉播視訊器材及音響設備等租借相關費用。
			2,880	悠遊卡刷卡機月租費，1臺*12月*240元。
4,956	7,000	稅捐及規費(強制費)	139,000	
		土地稅	27,758	較上年度預算數0元，增加27,758元。
		一般土地地價稅	27,758	
		房屋稅	27,758	記帳緩繳地價稅(附設員工托兒所)(新增)。
		一般房屋稅	104,242	較上年度預算數0元，增加104,242元。
			104,242	
			104,145	記帳緩繳房屋稅(附設員工托兒所)(新增)。
			97	配合預算編列至千元，增列進位數97元。
4,956	7,000	消費與行為稅	7,000	較上年度預算數7,000元，無增減。
4,956	7,000	營業稅	7,000	
			7,000	停車場開放收入營業稅(停車場管理)(收支對列)。
1,468,252	1,608,000	會費、捐助、補助、分攤、照護、救濟與交流活動費	1,685,000	
170,000	188,000	捐助、補助與獎助	180,000	較上年度預算數188,000元，減少8,000元。
170,000	188,000	獎助學員生給與	180,000	
			10,000	教育關懷獎每校推薦1名學生獎助金。
			170,000	優秀學生獎學金，85班*2學期*1,000元。
1,298,252	1,420,000	補貼、獎勵、慰問、照護與救濟	1,505,000	較上年度預算數1,420,000元，增加85,000元。
1,298,252	1,420,000	其他補貼、獎勵、慰問、照護與救濟	1,505,000	
			52,000	弱勢學生冷氣使用費補助費用，65人*800元。
			84,500	弱勢學生教科書補助費用，65人*1,300元。
			700	配合預算編列至千元，增列進位數700元。
			715,000	清寒學生餐費補助，65人*200日*55元。
			652,800	補助學校午餐使用有機蔬菜或有機米計畫，2,040人*40週*1次*8元。
349,282	588,000	其他	591,000	
349,282	588,000	其他支出	591,000	較上年度預算數588,000元，增加3,000元。

臺北市地方教育發展基金－臺北市立金華國民中學

基金用途－國民教育計畫明細表

中華民國110年度

單位：新臺幣元

前年度 決算數	上年度 預算數	科 目	本 年 度 預 算 數	說 明
349,282	588,000	其他	591,000	
			12,000	冬夏令營(含童軍活動)男女童軍團登記費、會費、報名費、月刊及活動等相關費用。
			233,000	班級自治費，2,330人*2學期*50元。
			50,000	支援各領域活化教學及班級經營所需耗材等相關費用。
			170,000	體育班參賽報名費及學生交通、膳宿等相關費用。
			126,000	執行路隊及校園安全導護費，5人*40週*10次*63元。

臺北市地方教育發展基金－臺北市立金華國民中學

基金用途－一般行政管理計畫明細表

中華民國110年度

單位：新臺幣元

前年度 決算數	上年度 預算數	科 目	本 年 度 預 算 數	說 明
29,442,913	30,891,000	合計	31,207,000	
27,223,344	27,899,000	用人費用	28,176,000	
18,380,594	18,576,000	正式員額薪資	18,596,910	較上年度預算數18,576,000元，增加20,910元。
16,790,114	17,124,000	職員薪金	17,144,910	職員27人薪金(詳用人費用彙計表)。
1,590,480	1,452,000	工員工資	1,452,000	工員4人工資(詳用人費用彙計表)。
481,201	886,240	超時工作報酬	894,323	較上年度預算數886,240元，增加8,083元。
481,201	886,240	加班費	894,323	不休假出勤加班費。
			889,163	
			5,160	教職員工加班費(統籌業務費)。
4,160,469	4,381,600	獎金	4,610,000	較上年度預算數4,381,600元，增加228,400元。
1,904,092	2,059,600	考績獎金	2,226,500	依考績法規定核發之獎金。
			2,226,500	
2,256,377	2,322,000	年終獎金	2,383,500	依規定於年節加發之獎金。
			2,383,500	
1,688,635	1,626,864	退休及卹償金	1,628,693	較上年度預算數1,626,864元，增加1,829元。
1,497,775	1,510,704	職員退休及離職金	1,512,533	提撥退撫基金。
			1,512,533	
190,860	116,160	工員退休及離職金	116,160	提撥勞工退休準備金。
			116,160	
2,512,445	2,428,296	福利費	2,446,074	較上年度預算數2,428,296元，增加17,778元。
			2,446,074	
1,743,020	1,630,776	分擔員工保險費	1,632,554	分擔公保、勞保、健保費。
			1,632,554	
289,468	317,520	員工通勤交通費	317,520	
			136,080	職員暨技工、工友上下班交通費，18人*12月*1段*630元。
			181,440	職員暨技工、工友上下班交通費，12人*12月*2段*630元。
479,957	480,000	其他福利費	496,000	休假旅遊補助費。
			496,000	

臺北市地方教育發展基金－臺北市立金華國民中學

基金用途－一般行政管理計畫明細表

中華民國110年度

單位：新臺幣元

前年度 決算數	上年度 預算數	科 目	本 年 度 預 算 數	說 明
1,820,708	2,454,000	服務費用	2,486,000	
177,923	236,862	郵電費	236,827	較上年度預算數236,862元，減少35元。
23,559	29,382	郵費	29,347	
			29,347	公務用郵資(統籌業務費)。
154,364	207,480	電話費	207,480	
			205,080	公務聯絡電話費(統籌業務費)。
			2,400	校園安全保全專線電話費用等。
6,895	8,400	旅運費	8,400	較上年度預算數8,400元，無增減。
6,895	8,400	國內旅費	8,400	
			8,400	因公外出所需短程車資(統籌業務費)。
1,249,744	1,365,824	一般服務費	1,397,368	較上年度預算數1,365,824元，增加31,544元。
1,193,764	1,305,824	外包費	1,335,368	
			1,135,368	校警勞務外包費，2人*12月*47,307元。
			200,000	消化超額職工5人(技工、工友)業務外包費。
55,980	60,000	體育活動費	62,000	
			62,000	文康活動費，本校編列職員27人、工具4人，合計31人，每人編列2,000元。
260,146	716,914	專業服務費	717,405	較上年度預算數716,914元，增加491元。
260,146	716,914	其他專業服務費	717,405	
			717,405	校園安全機械定點、機動巡邏等保全費用。
126,000	126,000	公共關係費	126,000	較上年度預算數126,000元，無增減。
126,000	126,000	公共關係費	126,000	
			126,000	校長特別費，12月*10,500元。
396,861	536,000	材料及用品費	543,000	
396,861	536,000	用品消耗	543,000	較上年度預算數536,000元，增加7,000元。
396,861	536,000	辦公(事務)用品	543,000	
			543,000	統籌業務費計算如下：普通班77班、特教專班5班、體育班3班，1,290元*15班*12月=232,200元，810元*15班*12月=145,800元，640元*54班*12月=414,720元，640元*1班*5/12月=267元，以上合計792,986元；除依實際需求移列加班費5,160元、電話費

臺北市地方教育發展基金－臺北市立金華國民中學

基金用途－一般行政管理計畫明細表

中華民國110年度

單位：新臺幣元

前年度 決算數	上年度 預算數	科 目	本 年 度 預 算 數	說 明
				205,080元、郵資29,347元、國內旅費8,400元及會費2,000元外、其餘如列數。
2,000	2,000	會費、捐助、補助、分攤、照護、救濟與交流活動費	2,000	
2,000	2,000	會費	2,000	較上年度預算數2,000元，無增減。
2,000	2,000	職業團體會費	2,000	
			2,000	護理師2人公會會費(統籌業務費)。

臺北市地方教育發展基金－臺北市立金華國民中學

基金用途－建築及設備計畫明細表

中華民國110年度

單位：新臺幣元

前年度 決算數	上年度 預算數	科 目	本 年 度 預 算 數	說 明
19,834,492	11,099,000	合計	9,953,000	
19,834,492	11,099,000	購建固定資產、無形資產及非理財 目的之長期投資	9,953,000	
7,046,899	3,963,000	購建固定資產	2,892,000	
7,046,899	3,963,000	一般建築及設備計畫	2,892,000	
889,000		校園整修工程		
889,000		擴充改良房屋建築及設 備		
		班級設備	623,121	
		購置機械及設備	147,121	
			49,121	新購充電車1臺(教務處)。
			98,000	新購教學評量機1臺(教務處)。
		購置雜項設備	476,000	
			364,000	汰換一對一分離式冷氣機 14KW含以上，4臺*91,000元(總務處)。
			112,000	汰換一對一分離式冷氣機 9.1KW含以上，2臺*56,000元(總務處)。
		特殊班設備	71,000	
		購置雜項設備	71,000	
			48,000	新購美術作品收納櫃1個(美術 班)。
			13,000	汰換碎紙機1臺(特教班)。
			10,000	汰換護貝機1臺(特教班)。
4,540,000	1,484,000	資訊設備	1,559,879	
4,540,000	1,484,000	購置機械及設備	1,559,879	
			660,000	汰換筆記型電腦，24部*27,500 元(電腦專案計畫)。
			562,879	汰換桌上型電腦(含顯示器)，23部*24,473元(電腦專案計 畫)。
			337,000	汰換網路及資訊周邊設備(電 腦專案計畫)。
		音樂性社團大型公用樂器 改善計畫	600,000	
		購置雜項設備	600,000	

臺北市地方教育發展基金－臺北市立金華國民中學

基金用途－建築及設備計畫明細表

中華民國110年度

單位：新臺幣元

前年度 決算數	上年度 預算數	科 目	本 年 度 預 算 數	說 明
			600,000	新購定音鼓1組(音樂性社團大型公用樂器改善計畫)。
1,617,899	2,479,000	校園設備		
820,093	1,508,000	購置機械及設備		
	106,000	購置交通及運輸設備		
797,806	865,000	購置雜項設備		
		專科教室環境改善工程	38,000	
		購置交通及運輸設備	38,000	
			38,000	音樂教室環繞是音響設備1組(含擴大機及主機)(專科教室環境改善工程移列)。
36,000	36,000	購置無形資產	36,000	
36,000	36,000	一般建築及設備計畫	36,000	
		資訊設備	36,000	
		購置電腦軟體	36,000	
			36,000	電腦教學軟體費(電腦專案計畫)。
36,000	36,000	校園軟體設備		
36,000	36,000	購置電腦軟體		
12,751,593	7,100,000	遞延支出	7,025,000	
12,751,593	7,100,000	一般建築及設備計畫	7,025,000	
		仁愛樓南側排球場、典禮台及排水系統整修工程	5,463,000	
		其他遞延支出	5,463,000	
			4,998,410	一、施工費。
			364,884	二、委託技術服務費(總包價法)。
			99,706	三、工程管理費(按施工費約2%提列)。
		專科教室環境改善工程	1,562,000	
		遞延修繕房屋建築支出	1,562,000	
			1,426,753	一、施工費。
			106,927	二、委託技術服務費(總包價法)。
			28,320	三、工程管理費(按施工費約2%提列)。
12,751,593	7,100,000	校園整修工程		

臺北市地方教育發展基金－臺北市立金華國民中學

基金用途－建築及設備計畫明細表

中華民國110年度

單位：新臺幣元

前年度 決算數	上年度 預算數	科 目	本 年 度 預 算 數	說 明
12,751,593	7,100,000	遞延修繕房屋建築支出		

本 頁 空 白

預算參考表

臺北市地方教育發展基金－臺北市立金華國民中學

預計平衡表

中華民國110年12月31日

單位：新臺幣千元

108年(前年) 12月31日 決算數	科 目	110年12月31日 預計數	109年12月31日 預計數	比較增減(-)
12,774,690	資產合計	12,757,647	12,765,991	-8,344
12,774,690	資產	12,757,647	12,765,991	-8,344
25,157	流動資產	8,114	16,458	-8,344
25,157	現金	8,114	16,458	-8,344
25,157	銀行存款	8,114	16,458	-8,344
6,943	投資、長期應收款項、貸墊款及準備金	6,943	6,943	
6,943	準備金	6,943	6,943	
3,814	退休及離職準備金	3,814	3,814	
3,129	其他準備金	3,129	3,129	
12,742,590	其他資產	12,742,590	12,742,590	
12,742,590	什項資產	12,742,590	12,742,590	
24	暫付及待結轉帳項	24	24	
12,742,566	代管資產	12,742,566	12,742,566	
12,774,690	負債及基金餘額合計	12,757,647	12,765,991	-8,344
12,754,018	負債	12,754,018	12,754,018	
4,896	流動負債	4,896	4,896	
4,830	應付款項	4,830	4,830	
3,422	應付代收款	3,422	3,422	
968	應付費用	968	968	
440	應付工程款	440	440	
66	預收款項	66	66	
66	預收收入	66	66	
12,749,121	其他負債	12,749,121	12,749,121	
12,749,121	什項負債	12,749,121	12,749,121	
2,712	存入保證金	2,712	2,712	
3,814	應付退休及離職金	3,814	3,814	
12,742,566	應付代管資產	12,742,566	12,742,566	
30	暫收及待結轉帳項	30	30	
20,672	基金餘額	3,629	11,973	-8,344
20,672	基金餘額	3,629	11,973	-8,344
20,672	基金餘額	3,629	11,973	-8,344
20,672	累積餘額	3,629	11,973	-8,344

註：1.信託代理與保證資產(負債)前年度決算數0元，上年度預計數0元，本年度預計數0元。

2.或有資產(負債)0元。

3.本基金自93年度起，本固定項目分開原則，將屬長期固定帳項，包括固定資產14,716,945元、無形資產73,702元及長期債務0元等，另立帳類管理，未納入本表。

臺北市地方教育發展基金

各項費用

中華民國

前年度 決算數	上年度 預算數	計畫別		合計	國民教育計畫
		用途別科目			
435,085,138	433,380,000	合計		430,951,000	389,791,000
401,288,626	402,839,000	用人費用		402,839,000	374,663,000
181,006,562	175,344,000	正式員額薪資		175,436,910	156,840,000
179,416,082	173,892,000	職員薪金		173,984,910	156,840,000
1,590,480	1,452,000	工員工資		1,452,000	
8,015,244	9,658,392	聘僱及兼職人員薪資		9,564,792	9,564,792
1,268,928	1,268,952	聘用人員薪金		1,268,952	1,268,952
6,746,316	8,389,440	兼職人員酬金		8,295,840	8,295,840
1,032,862	1,821,497	超時工作報酬		1,790,229	895,906
1,032,862	1,821,497	加班費		1,790,229	895,906
39,931,228	42,386,820	獎金		42,299,720	37,689,720
17,491,924	20,310,200	考績獎金		20,152,600	17,926,100
22,439,304	22,076,620	年終獎金		22,147,120	19,763,620
149,489,065	152,172,986	退休及卹償金		152,218,621	150,589,928
148,732,741	151,393,632	職員退休及離職金		151,395,461	149,882,928
190,860	116,160	工員退休及離職金		116,160	
565,464	663,194	卹償金		707,000	707,000
21,813,665	21,455,305	福利費		21,528,728	19,082,654
16,669,622	14,974,968	分擔員工保險費		14,980,562	13,348,008
361,650	480,500	傷病醫藥費		503,300	503,300
1,918,058	2,249,100	員工通勤交通費		2,249,100	1,931,580
2,864,335	3,750,737	其他福利費		3,795,766	3,299,766
8,776,139	11,002,000	服務費用		10,637,000	8,151,000
2,731,052	2,787,194	水電費		2,810,994	2,810,994
2,378,845	2,455,020	工作場所電費		2,455,402	2,455,402
346,392	323,174	工作場所水費		346,592	346,592
5,815	9,000	氣體費		9,000	9,000
177,923	236,862	郵電費		236,827	
23,559	29,382	郵費		29,347	
154,364	207,480	電話費		207,480	
235,201	392,162	旅運費		344,662	336,262

一臺北市立金華國民中學

彙計表

110年度

單位：新臺幣元

一般行政管理計畫	建築及設備計畫				
31,207,000	9,953,000				
28,176,000					
18,596,910					
17,144,910					
1,452,000					
894,323					
894,323					
4,610,000					
2,226,500					
2,383,500					
1,628,693					
1,512,533					
116,160					
2,446,074					
1,632,554					
317,520					
496,000					
2,486,000					
236,827					
29,347					
207,480					
8,400					

臺北市地方教育發展基金

各項費用

中華民國

前年度 決算數	上年度 預算數	計畫別		合計	國民教育計畫
		用途別科目			
201,068	313,040	國內旅費		313,040	304,640
6,740	53,000	貨物運費		5,500	5,500
27,393	26,122	其他旅運費		26,122	26,122
	80,000	印刷裝訂與廣告費			
	80,000	印刷及裝訂費			
2,274,266	2,956,860	修理保養及保固費		3,013,460	3,013,460
1,567,206	1,948,560	一般房屋修護費		1,976,560	1,976,560
154,780	185,800	機械及設備修護費		186,400	186,400
552,280	822,500	雜項設備修護費		850,500	850,500
1,643,070	1,810,120	一般服務費		1,841,736	444,368
20,930	22,296	佣金、匯費、經理費及手續費		22,368	22,368
1,193,764	1,305,824	外包費		1,335,368	
428,376	482,000	體育活動費		484,000	422,000
1,588,627	2,612,802	專業服務費		2,263,321	1,545,916
686,077	1,223,788	講課鐘點、稿費、出席審查及查詢費		873,816	873,816
36,000	69,900	委託檢驗(定)試驗認證費		69,900	69,900
12,200	5,000	試務甄選費		5,000	5,000
854,350	1,314,114	其他專業服務費		1,314,605	597,200
126,000	126,000	公共關係費		126,000	
126,000	126,000	公共關係費		126,000	
3,164,671	6,105,000	材料及用品費		4,963,000	4,420,000
881,666	2,234,682	使用材料費		1,654,650	1,654,650
881,666	2,234,682	設備零件		1,654,650	1,654,650
2,283,005	3,870,318	用品消耗		3,308,350	2,765,350
397,611	685,800	辦公(事務)用品		568,000	25,000
117,960	135,000	報章雜誌		95,000	95,000
21,797	68,000	醫療用品(非醫療院所使用)		70,000	70,000
1,745,637	2,981,518	其他用品消耗		2,575,350	2,575,350
196,720	130,000	租金、償債、利息及相關手續費		142,000	142,000
151,540	40,000	交通及運輸設備租金		52,000	52,000
151,540	40,000	車租		52,000	52,000

一 臺北市立金華國民中學

彙計表

110年度

單位：新臺幣元

一般行政管理計畫	建築及設備計畫				
8,400					

臺北市地方教育發展基金

各項費用

中華民國

前年度 決算數	上年度 預算數	計畫別 用途別科目	合計	國民教育計畫
45,180	90,000	雜項設備租金	90,000	90,000
45,180	90,000	雜項設備租金	90,000	90,000
19,834,492	11,099,000	購建固定資產、無形資產及非理財目的 之長期投資	9,953,000	
7,046,899	3,963,000	購建固定資產	2,892,000	
889,000		擴充改良房屋建築及設備		
5,360,093	2,992,000	購置機械及設備	1,707,000	
	106,000	購置交通及運輸設備	38,000	
797,806	865,000	購置雜項設備	1,147,000	
36,000	36,000	購置無形資產	36,000	
36,000	36,000	購置電腦軟體	36,000	
12,751,593	7,100,000	遞延支出	7,025,000	
12,751,593	7,100,000	遞延修繕房屋建築支出	1,562,000	
		其他遞延支出	5,463,000	
4,956	7,000	稅捐及規費(強制費)	139,000	139,000
		土地稅	27,758	27,758
		一般土地地價稅	27,758	27,758
		房屋稅	104,242	104,242
		一般房屋稅	104,242	104,242
4,956	7,000	消費與行為稅	7,000	7,000
4,956	7,000	營業稅	7,000	7,000
1,470,252	1,610,000	會費、捐助、補助、分攤、照護、救濟 與交流活動費	1,687,000	1,685,000
2,000	2,000	會費	2,000	
2,000	2,000	職業團體會費	2,000	
170,000	188,000	捐助、補助與獎助	180,000	180,000
170,000	188,000	獎助學員生給與	180,000	180,000
1,298,252	1,420,000	補貼、獎勵、慰問、照護與救濟	1,505,000	1,505,000
1,298,252	1,420,000	其他補貼、獎勵、慰問、照護與救濟	1,505,000	1,505,000
349,282	588,000	其他	591,000	591,000
349,282	588,000	其他支出	591,000	591,000
349,282	588,000	其他	591,000	591,000

一 臺北市立金華國民中學

彙計表

110年度

單位：新臺幣元

一般行政管理計畫	建築及設備計畫				
	9,953,000				
	2,892,000				
	1,707,000				
	38,000				
	1,147,000				
	36,000				
	36,000				
	7,025,000				
	1,562,000				
	5,463,000				
2,000					
2,000					
2,000					

臺北市地方教育發展基金－臺北市立金華國民中學

員工人數彙計表

中華民國110年度

單位：人

計 畫 及 項 目	上年度最高可 進用員額數	本年度 增減(-)數	本年度最高可 進用員額數	說 明
合計	241	1	242	
國民教育計畫部分	211		211	
職員	209		209	
聘用	2		2	
一般行政管理計畫部分	30	1	31	
職員	26	1	27	
駐衛警				
技工	1		1	
工友	3		3	

註：1.本表約僱、聘用係指奉准有案之約聘僱人員。

2.外包費編列校警勞務外包2人、消化超額職工業務外包費等，計133萬5,368元。

本 頁 空 白

臺北市地方教育發展基金

用人費用

中華民國

計畫及項目	合計	正式 員額 薪資	聘僱 人員 薪資	超時 工作 報酬	津貼	獎 金		
						年終獎金	考績獎金	其他
合計	402,839,000	175,436,910	1,268,952	1,790,229		22,147,120	20,152,600	
國民教育計畫	374,663,000	156,840,000	1,268,952	895,906		19,763,620	17,926,100	
職員薪金	156,840,000	156,840,000						
聘用人員薪金	1,268,952		1,268,952					
兼職人員酬金	8,295,840							
加班費	895,906			895,906				
考績獎金	17,926,100						17,926,100	
年終獎金	19,763,620					19,763,620		
職員退休及離職金	149,882,928							
卹償金	707,000							
分擔員工保險費	13,348,008							
傷病醫藥費	503,300							
員工通勤交通費	1,931,580							
其他福利費	3,299,766							
一般行政管理計畫	28,176,000	18,596,910		894,323		2,383,500	2,226,500	
職員薪金	17,144,910	17,144,910						
工員工資	1,452,000	1,452,000						
加班費	894,323			894,323				
考績獎金	2,226,500						2,226,500	
年終獎金	2,383,500					2,383,500		
職員退休及離職金	1,512,533							

—臺北市立金華國民中學

彙計表

110年度

單位：新臺幣元

退休及卹償金		資遣費	福 利 費					提繳費	兼任 人員 用人 費用
退休金	卹償金		分擔 保險費	傷病 醫藥費	提撥 福利金	員工通勤 交通費	其他		
151,511,621	707,000		14,980,562	503,300		2,249,100	3,795,766	8,295,840	
149,882,928	707,000		13,348,008	503,300		1,931,580	3,299,766	8,295,840	
149,882,928	707,000		13,348,008	503,300		1,931,580	3,299,766	8,295,840	
1,628,693			1,632,554			317,520	496,000		
1,512,533									

臺北市地方教育發展基金

用人費用

中華民國

計畫及項目	合計	正式 員額 薪資	聘僱 人員 薪資	超時 工作 報酬	津貼	獎 金		
						年終獎金	考績獎金	其他
工員退休 及離職金	116,160							
分擔員工 保險費	1,632,554							
員工通勤 交通費	317,520							
其他福利 費	496,000							

註：1.本表兼任人員用人費用，係學校教職員兼課或請假代課鐘點費。
 2.外包費編列校警外包2人、消化超額職工業務外包費等，計133萬5,368元。

—臺北市立金華國民中學

彙計表

110年度

單位：新臺幣元

退休及卹償金		資遣費	福 利 費					提繳費	兼任人員用人費用
退休金	卹償金		分擔保險費	傷病醫藥費	提撥福利金	員工通勤交通費	其他		
116,160			1,632,554			317,520	496,000		

臺北市地方教育發展基金

聘用及約僱

中華民國

區分及職稱	人數	擔任工作	聘用或約僱 起訖期間	薪點	年需經費
合計	2				1,684,164
聘用人員小計	2				1,684,164
專業人員	2				1,684,164
聘用人員(424)	2	學校社工師及約聘運動教練	110/1/1-110/12/31	424	1,684,164

—臺北市立金華國民中學

人員明細表

110年度

單位：新臺幣元

小計	月 支			離職 儲金	經費來源 及其科目
	折合 金額	勞保 保險費	健康 保險費		
52,873	52,873				國民教育計畫

臺北市地方教育發展基金－臺北市立金華國民中學

單位（或計畫）成本分析表

中華民國110年度

單位：新臺幣千元

計畫別	單位	單位成本(元)或 平均利(費)率	數量	預算數	說明
合計				430,951	
國民教育計畫				389,791	
一般行政管理計畫				31,207	
建築及設備計畫				9,953	

臺北市地方教育發展基金－臺北市立金華國民中學

5年來主要業務計畫分析表

中華民國110年度

單位：新臺幣千元

年度及項目	單位	數量	單位成本(元)或 平均利(費)率	金額	說明
(本)年度預算數					
國民教育計畫				389,791	
(上)年度預算數					
國民教育計畫				391,390	
(前)年度決算數					
國民教育計畫				385,808	
(107)年度決算數					
國民教育計畫				381,948	
(106)年度決算數					
國民教育計畫				365,009	

臺北市地方教育發展基金－臺北市立金華國民中學

資本資產明細表

中華民國110年度

單位：新臺幣千元

項 目	取得成本 (期初餘額)	以前年度 累計折舊/ 長期投資 評 價	本 年 度 變 動				本年度累計折 舊/長期投資 評價變動數	期末餘額	
			增加		減少				主要增減 原因說明
			金額	類型	金額	類型			
合計	67,289	49,439	2,928		27		5,960	14,791	
土地改良物	1,038	760					76	202	
房屋及建築	1,061	1,041					2	18	
機械及設備	37,948	25,552	1,707	增置			4,480	9,623	
交通及運輸 設備	3,281	2,465	38	增置			250	603	
雜項設備	23,007	19,621	1,147	增置			1,151	3,381	
購建中固定 資產	889							889	
電腦軟體	65		36	增置	27	無形資 產攤銷	購置新軟體；無 形資產之攤銷。	74	