

中華民國 111 年度 4-0501225

臺北市總預算案

臺北市政府教育局主管

臺北市地方教育發展基金

臺北市立金華國民中學附屬單位預算之分預算

(特別收入基金)

臺北市立金華國民中學編

# 臺北市地方教育發展基金－臺北市立金華國民中學

## 目次

中華民國111年度

一、財務摘要 .....	第 1 頁
二、業務計畫及預算概要 .....	第 3 -12 頁
三、預算主要表	
(一) 基金來源、用途及餘絀預計表 .....	第 13 頁
(二) 現金流量預計表 .....	第 14 頁
四、預算明細表	
(一) 基金來源－服務收入明細表 .....	第 15 頁
(二) 基金來源－財產處分收入明細表 .....	第 16 頁
(三) 基金來源－利息收入明細表 .....	第 17 頁
(四) 基金來源－其他財產收入明細表 .....	第 18 頁
(五) 基金來源－公庫撥款收入明細表 .....	第 19 頁
(六) 基金來源－受贈收入明細表 .....	第 20 頁
(七) 基金來源－雜項收入明細表 .....	第 21 頁
(八) 基金用途－國民教育計畫明細表 .....	第 22 -33 頁
(九) 基金用途－一般行政管理計畫明細表 .....	第 34 -35 頁
(十) 基金用途－建築及設備計畫明細表 .....	第 36 -37 頁
五、預算參考表	
(一) 預計平衡表 .....	第 39 頁
(二) 各項費用彙計表 .....	第 40 -47 頁
(三) 員工人數彙計表 .....	第 48 頁
(四) 用人費用彙計表 .....	第 50 -53 頁
(五) 聘用及約僱人員明細表 .....	第 54 -55 頁
(六) 單位（或計畫）成本分析表 .....	第 56 頁

# 臺北市地方教育發展基金－臺北市立金華國民中學

## 目 次

中華民國111年度

(七) 5年來主要業務計畫分析表 .....	第 57 頁
(八) 資本資產明細表 .....	第 58 頁

# 臺北市地方教育發展基金－臺北市立金華國民中學

## 財務摘要

中華民國111年度

單位：新臺幣千元

項 目	本 年 度	上 年 度	比較增減數	%
經營成績：				
基金來源	431,880	422,607	9,273	2.19
基金用途	436,303	430,951	5,352	1.24
賸餘(短絀)	-4,423	-8,344	3,921	--
餘絀情形：				
基金餘額	4,066	8,489	-4,423	-52.10
現金流量(註)：				
現金及約當現金之淨增(減)	-4,423	-8,344	3,921	--

附註：現金流量係採現金及約當現金基礎，包括現金及自投資日起3個月內到期或清償之債權證券。

本 頁 空 白

# 業務計畫及預算概要

# 臺北市地方教育發展基金 - 臺北市立金華國民中學

## 業務計畫及預算概要

中華民國 111 年度

### 壹、基金概況

#### 一、設立宗旨及願景：

- (一) 本校遵照憲法第 158 條及 160 條規定，教育文化應發展國民之民族精神、自治精神，國民道德與健全體格、科學及生活智能，以培養青少年八大學習領域及十大基本能力。
- (二) 本校自 91 年度起依教育經費編列與管理法第 13 條規定設置「臺北市地方教育發展基金」，以促進教育健全發展，提昇教育經費運用績效。
- (三) 本校以「培育未來人才」為教育使命，以「金鐸揚聲 華實兼備」為願景，以此建構一所精緻優質、創新卓越的幸福學校，學生受業茁壯於菁華校園，而能才德兼備為「未來人才」，成功啟航揚帆國際。

#### 二、施政重點：

- (一) 開啟多元智慧：尊重每個學生獨特的個性，以多元智慧的觀點協助他找到生命的亮點，肯定天生我才必有用，能知於學，樂於學。
- (二) 培養生活能力：培養學生帶得走的公民關鍵能力，強化自我管理、閱讀理解、理性批判、問題解決、奉獻服務、溝通表達等核心素養。
- (三) 蘊育人文情懷：在溫馨開放的校園文化中，孕育人文情懷，學會尊重、包容；建構生命的價值、完成人性的開展。
- (四) 建置溫馨民主的校園文化：
  1. 以參與式管理、落實行政、教師會、家長會三者的良性互動。
  2. 以學生第一，教學優先的觀念提昇行政服務效率。
  3. 放下威權心態，開啟校園民主之風氣。
- (五) 推動適性教學：
  1. 落實校本課程理念，採多元化、活潑化的教學及評量。
  2. 運用校內、外資源，加強多元學習能力。
  3. 關懷相對弱勢學生之教學及輔導。
  4. 推動行動學習，充實學生運用資訊之知能，並提昇教師運用學習載具教學之能力。
- (六) 辦理發展性的訓輔活動：
  1. 辦理各項活動、競賽及展演。

## 業務計畫及預算概要

中華民國 111 年度

2. 推動校內外學習服務。
3. 發展績優社團及校隊，如國樂、管樂、合唱、樂儀隊、童軍等。
4. 加強新興領域教育的辦理，並融入各科教學以收成效。

### 三、組織概況：

本校設置校長 1 人，綜理全校校務，下設教務處、學生事務處、總務處、輔導室、會計室及人事室等單位。

內部分層業務如下：

#### (一) 教務處：秉承校長之命，辦理全校教務事項。

1. 教學組：掌理課程編排、課業考查、學藝競賽、教學研究、教師進修、差假、教師調代課及缺補課之查核等事項。
2. 註冊組：掌理註冊、編班、轉學、學籍保管、各項獎助學金補助及成績考查等有關學籍事項。
3. 設備組：掌理教科書編選、教學用具之管理、保管及出版學校刊物等事項。
4. 資訊組：掌理電腦設備及區域網路之管理、保管等事項。

#### (二) 學生事務處：秉承校長之命，辦理全校學生事務事項。

1. 訓育組：掌理訓育計畫之擬定及辦理各類訓育等活動。
2. 體育組：掌理學生體育活動、體格鍛鍊等事項。
3. 生教組：掌理學生日常生活常規，辦理交通導護各項事項。
4. 衛生組：掌理健康檢查、個人及環境衛生檢查、保健等事項。

#### (三) 總務處：秉承校長之命，辦理全校總務事項。

1. 事務組：掌理校舍、校具、財產、物品採購保管、工程發包、監工及驗收。
2. 出納組：掌理現金、零用金、票據等收支事項，辦理員工薪津發放及各項扣繳單據證明等。
3. 文書組：掌理公文收發登錄、典守學校印信、檔案保管、整理各項會議紀錄及校史等事項。

#### (四) 輔導室：秉承校長之命，辦理全校學生學習輔導、生活輔導、生涯輔導等事項。

1. 輔導組：掌理學生個案建立、學習輔導、生活輔導、生涯輔導及兩性教育、親職教育等事項。
2. 資料組：辦理輔導資料搜集建檔、組訓愛心家長、實施測驗、社區人力整合、出版親職刊物等事項。



# 臺北市地方教育發展基金 - 臺北市立金華國民中學

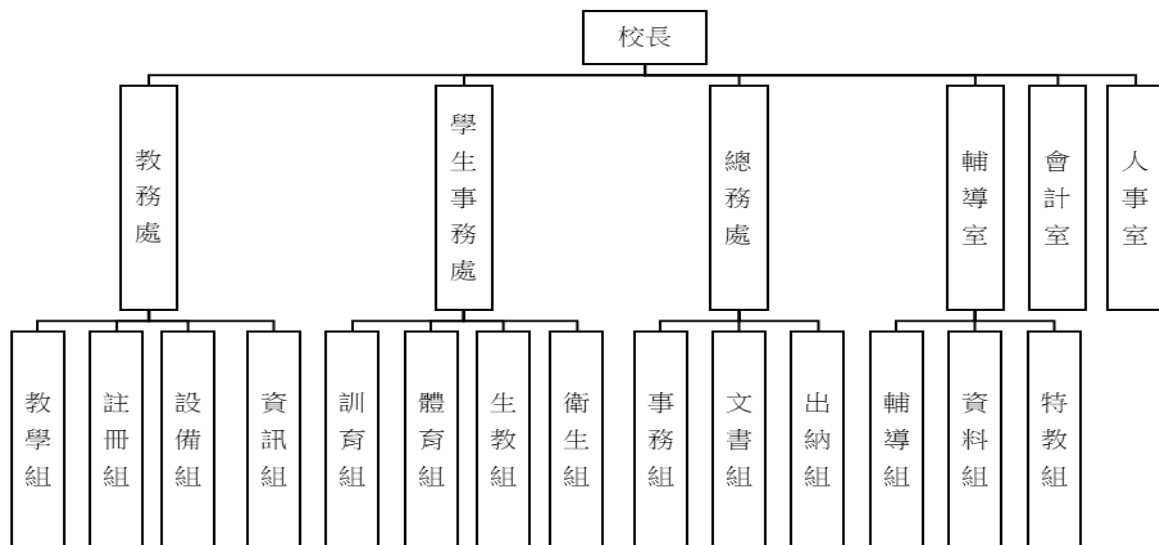
## 業務計畫及預算概要

中華民國 111 年度

3.特教組：擬訂特殊教育計畫章則、親師輔導諮詢、特教班甄選鑑別、實施各項診斷測驗、特教兒童追蹤輔導等事項。

(五) 會計室：秉承上級主計機關之監督與指導，並受校長之指揮，依法辦理歲計、會計、統計等事項。

(六) 人事室：秉承上級人事機關之監督與指導，並受校長之指揮，依法辦理人事管理查核等事項。



#### 四、基金歸類及屬性：

本校地方教育發展基金依據教育經費編列與管理法第 13 條規定設置，本基金為預算法第 4 條第 1 項第 2 款第 5 目所定之特別收入基金，以本府教育局為管理機關。

# 臺北市地方教育發展基金 - 臺北市立金華國民中學

## 業務計畫及預算概要

中華民國 111 年度

### 貳、業務計畫

#### 一、基金來源：

單位：新臺幣千元

業務計畫	本年度預算數	實施內容
勞務收入	45	本年度預計辦理教師甄選報名費收入。
財產收入	1,876	本年度預計辦理財產報廢變賣之殘值收入、員工薪資轉帳專戶利息收入、附設員工子女托兒所使用費收入、員工消費合作社使用費收入、開放停車場收入、教職員工停車收入、校園場地開放收入等。
政府撥入收入	429,216	本年度預計由公庫撥入數。
其他收入	743	本年度預計收取獎學助學金孳息收入、其他雜項收入、學生證補卡收入、損壞公物賠償收入等。

#### 二、基金用途：

單位：新臺幣千元

業務計畫	本年度預算數	實施內容
國民教育計畫	395,306	本年度預計辦理教學事項為： 1. 各項教學、學生事務、圖書及輔導等業務。 2. 新購教具、圖書等各科教學設備，充實各科教材及用具。 3. 革新教學方法，提高教學效能。 4. 辦理教師甄選業務、指定活動等項目。
一般行政管理計畫	32,073	本年度預計辦理事項為： 1. 綜理學校總務、人事、會計等業務。 2. 配合校務推動行政處室支援工作，進而增進校務運作。
建築及設備計畫	8,924	本年度預計辦理事項為： 1. 購置各學科教學課程所需教學設備。 2. 汰換會議室及行政辦公室冷氣機及改善活動中心球場照明設備。 3. 辦理活動中心球場照明改善工程。 4. 辦理專仁愛樓及活動中心廁所整修工程。

# 臺北市地方教育發展基金 - 臺北市立金華國民中學

## 業務計畫及預算概要

中華民國 111 年度

### 參、預算概要

#### 一、基金來源及用途之預計：

##### (一) 本年度基金來源：

服務收入 4 萬 5 千元、財產處分收入 16 萬 3 千元、利息收入 1 千元、其他財產收入 171 萬 2 千元、公庫撥款收入 4 億 2,921 萬 6 千元、受贈收入 4 千元、雜項收入 73 萬 9 千元，本年度基金來源 4 億 3,188 萬元，較上年度預算數 4 億 2,260 萬 7 千元，增加 927 萬 3 千元，約 2.19%，主要係公庫撥款收入增編所致。

##### (二) 本年度基金用途：

國民教育計畫 3 億 9,530 萬 6 千元，一般行政管理計畫 3,207 萬 3 千元，建築及設備計畫 892 萬 4 千元，本年度基金用途 4 億 3,630 萬 3 千元，較上年度預算數 4 億 3,095 萬 1 千元，增加 535 萬 2 千元，約 1.24%，主要係用人費用所致。

#### 二、基金餘絀之預計：

本年度基金來源及用途相抵後，差短 442 萬 3 千元，較上年度預算數差短 834 萬 4 千元，減少 392 萬 1 千元，將移用以前基金餘額支應。

#### 三、現金流量之預計：

本年度業務活動淨現金流出 442 萬 3 千元。

#### 四、補辦預算事項：詳補辦預算明細表

##### (一) 固定資產之建設改良擴充 17 萬 4 千元

1. 109 年度教育部補助高級中等以下學校藝術才能班教學設備經費 4 萬 2 千元。
2. 109 年度教育部補助國民中學區域衛星資賦優異教育方案總召學校充實教學設施設備經費 10 萬元。
3. 109 年度為提供同仁自帶便當需求所需，確實需要汰換冰箱，且具急迫及必要性，由其他準備金項下支應 2 萬元。
4. 109 年度教育部補助辦理充實公立國民中學生活科技教室基本設備經費 8 千元，學校自籌款由國民教育業務計畫項下移列 4 千元，共計 1 萬 2 千元。

臺北市地方教育發展基金 - 臺北市立金華國民中學

業務計畫及預算概要

中華民國 111 年度

肆、以前年度計畫實施成果概述：

一、前（109）年度計畫實施成果概述：

業務計畫	實施概況	實施成果
勞務收入	本年度預計辦理教師甄選報名費收入。	本年度已收取教師甄選報名費 2 萬 6 千元。
財產收入	本年度預計辦理財產報廢變賣之殘值收入、員工薪資轉帳專戶利息收入、附設員工子女托兒所使用費收入、員工消費合作社使用費收入、開放停車場收入、教職員工停車收入、校園場地開放收入等。	本年度已辦理財產報廢變賣之殘值收入 16 萬 7 千元、附設員工子女托兒所使用費收入 7 萬 1 千元、員工消費合作社使用費收入 4 萬 3 千元、開放停車場收入 51 萬 4 千元、教職員工停車收入 16 萬 9 千元、校園場地開放收入 29 萬 3 千元等。
政府撥入收入	本年度預計由公庫撥入數。	本年度已收取公庫撥入數 4 億 3,399 萬 5 千元及教育部之補助計畫 149 萬 2 千元。
其他收入	本年度預計收取獎學助學金孳息收入、其他雜項收入、刷卡簡訊費收入、學生證補卡收入、損壞公物賠償收入等。	本年度已收取獎學助學金孳息收入 4 千元、學生證補卡費收入 4 萬 6 千元、公有宿舍房屋津貼收入 7 千元、工程逾期罰款 1 萬 8 千元、損壞公物賠償收入 1 萬 2 千元、課輔費節餘款繳庫 3 萬 3 千元、冷氣儲值費節餘繳庫 42 萬 1 千元、收回以前年度支出 8 萬 8 千等。
國民教育計畫	本年度預計辦理教學事項為： 1. 各項教學、學生事務、圖書及輔導等業務。 2. 新購教具、圖書等各科教學設備，充實各科教材及用具。	本年度已辦理教學事項： 1. 新購教具、圖書等各科教學設備，充實各科教材及用具，並革新教學方法，提高教學效能。 2. 新增太陽光電設備維護以持續提供太陽能發電。

# 臺北市地方教育發展基金 - 臺北市立金華國民中學

## 業務計畫及預算概要

中華民國 111 年度

	<p>3. 革新教學方法，提高教學效能。</p> <p>4. 教師甄選業務、指定活動等項目。</p>	<p>3. 小田園教育體驗及綠屋頂等計畫、生涯發展、適性入學、國中輔導活動等活動計畫提供學生多元學習。</p>
一般行政管理計畫	<p>本年度預計辦理事項為：</p> <p>1. 綜理學校總務、人事、會計等業務。</p> <p>2. 配合校務推動行政處室支援工作，進而增進校務運作。</p>	<p>綜理學校總務、人事、會計等業務，並配合校務推動行政處室支援工作，進而增進校務運作，達成預期目標。</p>
建築及設備計畫	<p>本年度預計辦理事項為：</p> <p>1. 購置教學所需教學設備等及改善教學環境。</p> <p>2. 辦理忠孝樓北側廁所整修工程。</p> <p>3. 辦理專科教室環境改善工程。</p>	<p>本年度辦理新購 AED、汰換高壓消毒鍋、飲水機、蒸飯箱等以維護學生健康；新購無線基地臺、動態攝影機、懸吊訓練帶組、飛輪車、鋼琴，自然教室等相關設備提升教學設備；新購冷氣機、電動騎縫密碼機、美術作品收納櫃、汰舊換新電腦等提升辦公效能；忠孝樓北側廁所整修工程及專科教室環境改善工程已竣工提供良好教學環境。</p>

### 二、上年度已過期間(110 年 1 月 1 日至 6 月 30 日止)計畫實施成果概述：

業務計畫	實施概況	實施成果
勞務收入	本年度截止 6 月 30 日止預計辦理教師甄選報名費收入。	本年度截至 6 月 30 日止已收取教師甄選報名費收入 2 千元。
財產收入	本年度截止 6 月 30 日止預計辦理財產報廢變賣之殘值收入、附設員工子女托兒所使用費收入、員工消費合作社使用費收入、開放停車場	本年度截至 6 月 30 日止已辦理財產報廢變賣之殘值收 7 千元、附設員工子女托兒所使用費收入 4 萬 2 千元、員工消費合作社使用費收入 2 萬 5 千元、開放停車

臺北市地方教育發展基金 - 臺北市立金華國民中學

業務計畫及預算概要

中華民國 111 年度

	收入、教職員工停車收入、校園場地開放收入等。	場收入 34 萬 2 千元、教職員工停車收入 9 萬 8 千元、校園場地開放收入 28 萬 5 千元等。
政府撥入收入	本年度截止 6 月 30 日止預計由公庫撥入數。	本年度截至 6 月 30 日止已收取公庫撥入數 2 億 4,617 萬 4 千元及教育部之補助計畫 72 萬 1 千元。
其他收入	本年度截止 6 月 30 日止預計收取獎助學金孳息收入、其他雜項收入、學生證補卡收入、損壞公物賠償收入等。	本年度截至 6 月 30 日止已收取獎助學金孳息收入 2 千元、學生證補卡費收入 2 萬元、公有宿舍房屋津貼收入 4 千元、損壞公物賠償收入 1 千元等。
國民教育計畫	本年度截止 6 月 30 日止預計辦理教學事項為： 1. 各項教學、學生事務、圖書及輔導等業務。 2. 新購教具、圖書等各科教學設備，充實各科教材及用具。 3. 革新教學方法，提高教學效能。 4. 教師甄選業務、指定活動等項目。	本年度已截至 6 月 30 日止辦理教學事項： 1. 新購教具、圖書等各科教學設備，充實各科教材及用具，並革新教學方法，提高教學效能。 2. 小田園教育體驗及綠屋頂等計畫、生涯發展、國中輔導活動等活動計畫持續進提供學生多元學習。
一般行政管理計畫	本年度截止 6 月 30 日止預計辦理事項為： 1. 綜理學校總務、人事、會計等業務。 2. 配合校務推動行政處室支援工作，進而增進校務運作。	持續辦理學校總務、人事、會計等業務，並配合校務推動行政處室支援工作，進而增進校務運作，以達成預期目標。
建築及設備計畫	本年度截止 6 月 30 日止預計辦理事項為： 1. 購置教學所需教學設備等及改善教學環。	1. 購置各學科教學課程所需教學設備採購已完成。 2. 辦理仁愛樓南側排球

臺北市地方教育發展基金 - 臺北市立金華國民中學

業務計畫及預算概要

中華民國 111 年度

	<p>2. 辦理仁愛樓南側排球場、典禮台及排水系統整修工程。</p> <p>3. 辦理專科教室環境改善工程。</p>	<p>場、典禮台及排水系統整修工程 5 月決標，預計於 6 月 15 日開工，工期 60 日曆天。</p> <p>3. 辦理專科教室環境改善工程 4 月決標，預計 7 月 3 日開工、工期 50 日曆天。</p>
--	--	--

# 臺北市地方教育發展基金－臺北市立金華國民中學

## 補辦預算明細表

中華民國111年度

單位：新臺幣元

項 目	金額	辦理年度	說 明
合計	174,000		
固定資產之建設改良擴充	174,000		
購置機械及設備	131,000	109	
印表機	14,000		教育部補助國民中學區域衛星資賦優異教育方案總召學校充實教學設施設備經費。
筆記型電腦	75,000		教育部補助國民中學區域衛星資賦優異教育方案總召學校充實教學設施設備經費。
曬板機	10,000		教育部補助本市高級中等以下學校藝術才能班教學設備經費。
烘版機	32,000		教育部補助本市高級中等以下學校藝術才能班教學設備經費。
購置雜項設備	43,000	109	
冰箱(雙門變頻，530L以下)	20,000		因夏日炎熱，原冰箱因停電導致壓縮機故障，維修不符成本及節電效益，且逾使用年限，為提供同仁自帶便當需求使用，確實需要汰舊換新，且具急迫及必要性，所需經費擬由本校其他準備金支應。
空壓機	12,000		教育部補助辦理充實公立國民中學生活科技教室基本設備經費8,050元，學校自籌3,950元，所需經費擬由控留本校國民教育業務計畫-設備零件支應。
資料櫃	11,000		教育部補助國民中學區域衛星資賦優異教育方案總召學校充實教學設施設備經費。

備註：各基金依預算法第 8 8 條規定補辦預算，應確係不及編入年度預算，且因經營環境發生重大變遷或正常業務(含執行中央補助款項目)之確實需要，並經主管機關核轉本府核准先行辦理者；不具急迫性之事項，仍應儘可能納入預算辦理。



# 預算主要表

# 臺北市地方教育發展基金－臺北市立金華國民中學

## 基金來源、用途及餘絀預計表

中華民國111年度

單位：新臺幣千元

前年度決算數	項 目	本年度預算數	上年度預算數	比較增減（－）
437,401	基金來源	431,880	422,607	9,273
26	勞務收入	45	45	
26	服務收入	45	45	
1,257	財產收入	1,876	1,876	
167	財產處分收入	163	163	
	利息收入	1	1	
1,090	其他財產收入	1,712	1,712	
435,488	政府撥入收入	429,216	419,943	9,273
433,995	公庫撥款收入	429,216	419,943	9,273
1,492	政府其他撥入收入			
629	其他收入	743	743	
4	受贈收入	4	4	
625	雜項收入	739	739	
441,239	基金用途	436,303	430,951	5,352
393,587	國民教育計畫	395,306	389,791	5,515
29,741	一般行政管理計畫	32,073	31,207	866
17,912	建築及設備計畫	8,924	9,953	-1,029
-3,839	本期賸餘(短絀)	-4,423	-8,344	3,921
20,672	期初基金餘額	8,489	11,973	-3,484
16,833	期末基金餘額	4,066	3,629	437

註：前年度決算數細數之和與總數或略有出入，係四捨五入關係，以下各表同。

# 臺北市地方教育發展基金－臺北市立金華國民中學

## 現金流量預計表

中華民國111年度

單位：新臺幣千元

項 目	本 預	年 算	度 數	說 明
業務活動之現金流量				
本期賸餘(短絀)			-4,423	
業務活動之淨現金流入(流出)			-4,423	
其他活動之現金流量				
其他活動之淨現金流入(流出)				
現金及約當現金之淨增(淨減)			-4,423	
期初現金及約當現金			13,599	
期末現金及約當現金			9,176	

註：本表係採現金及約當現金基礎，包括現金及自投資日起3個月內到期或清償之債權證券。

# 預算明細表

# 臺北市地方教育發展基金－臺北市立金華國民中學

## 基金來源－服務收入明細表

中華民國111年度

單位：新臺幣元

科 目	單位	本 年 度 預 算 數			說 明
		數量 業務量	利(費)率	金 額	
合計 服務收入	人、次	150x1	300	45,000 45,000 45,000	較上年度預算數45,000元，無增減。 教師甄選報名費收入。

# 臺北市地方教育發展基金－臺北市立金華國民中學

## 基金來源－財產處分收入明細表

中華民國111年度

單位：新臺幣元

科 目	單位	本 年 度 預 算 數			說 明
		數量 業務量	利(費)率	金 額	
合計				163,000	
財產處分收入	年	1	163,000	163,000 163,000	較上年度預算數163,000元，無增減。 報廢財產變賣收入。

# 臺北市地方教育發展基金－臺北市立金華國民中學

## 基金來源－利息收入明細表

中華民國111年度

單位：新臺幣元

科 目	單位	本 年 度 預 算 數			說 明
		數量 業務量	利(費)率	金 額	
合計 利息收入	年	1	1,000	1,000 1,000 1,000	較上年度預算數1,000元，無增減。 員工薪資轉帳專戶利息收入。

# 臺北市地方教育發展基金－臺北市立金華國民中學

## 基金來源－其他財產收入明細表

中華民國111年度

單位：新臺幣元

科 目	單位	本 年 度 預 算 數			說 明
		數量 業務量	利(費)率	金 額	
合計				1,712,000	
其他財產收入				1,712,000	較上年度預算數1,712,000元，無增減。
	年	1	950,000	950,000	開放場地租借收入(收支對列)。
	年	1	103,000	103,000	校內教職員停車費收入。
	年	1	540,000	540,000	開放停車場收入(收支對列)。
	年	1	45,000	45,000	員工消費合作社使用費收入。
	年	1	74,000	74,000	附設員工子女托兒所使用費收入。



# 臺北市地方教育發展基金－臺北市立金華國民中學

## 基金來源－公庫撥款收入明細表

中華民國111年度

單位：新臺幣元

科 目	單位	本 年 度 預 算 數			說 明
		數量 業務量	利(費)率	金 額	
合計				429,216,000	
公庫撥款收入	年	1	429,216,000	429,216,000	較上年度預算數419,943,000元，增加9,273,000元。 市府補助款。

# 臺北市地方教育發展基金－臺北市立金華國民中學

## 基金來源－受贈收入明細表

中華民國111年度

單位：新臺幣元

科 目	單位	本 年 度 預 算 數			說 明
		數量 業務量	利(費)率	金 額	
合計 受贈收入	年	1	4,000	4,000 4,000 4,000	較上年度預算數4,000元，無增減。 獎助學金孳息收入。

# 臺北市地方教育發展基金－臺北市立金華國民中學

## 基金來源－雜項收入明細表

中華民國111年度

單位：新臺幣元

科 目	單 位	本 年 度 預 算 數			說 明
		數 量 業 務 量	利(費)率	金 額	
合計				739,000	
雜項收入				739,000	較上年度預算數739,000元，無增減。
	年	1	679,000	679,000	其他雜項收入。
	年	1	20,000	20,000	損壞公物賠償等收入。
	學期	2	20,000	40,000	學生證補卡費收入。

# 臺北市地方教育發展基金－臺北市立金華國民中學

## 基金用途－國民教育計畫明細表

中華民國111年度

單位：新臺幣元

前年度決算數	上年度預算數	科 目	本 年 度 預 算 數	說 明
393,586,699	389,791,000	合 計	395,306,000	
377,779,235	374,663,000	用人費用	379,579,000	
167,819,338	156,840,000	正式員額薪資	156,144,000	較上年度預算數156,840,000元，減少696,000元。
167,819,338	156,840,000	職員薪金	156,144,000	
			134,400,000	教師176人薪金(詳用人費用彙計表)(含教育部補助導師費924,000元及專任輔導教師1,920,000元)。
			15,876,000	教師20人薪金(詳用人費用彙計表)(含教育部補助導師費132,000元)。
			5,868,000	教師8人薪金(詳用人費用彙計表)(含教育部補助導師費36,000元)。
7,898,390	9,564,792	聘僱及兼職人員薪資	9,394,872	較上年度預算數9,564,792元，減少169,920元。
1,295,904	1,268,952	聘用人員薪金	1,268,952	
			634,476	運動教練1人薪金(詳聘用及約僱人員明細表)。
			634,476	專任輔導人員1人薪金(詳聘用及約僱人員明細表)(含教育部補助608,000元)。
6,602,486	8,295,840	兼職人員酬金	8,125,920	
			515,520	補助調整授課鐘點費之外聘教師勞、健保及勞退費用(教育部補助款)。
			1,821,600	教師代課鐘點費，本校編制教師總人數202人，按9分之1計，編列23人，每人220節，總節數23人*220節=5,060節，每節360元。
			5,155,200	補助調整教師授課鐘點費，179人*2節*40週*360元，(教育部補助款)。
			57,600	補助調整授課鐘點費之外聘教師勞、健保及勞退費用(教育部補助款)。
			576,000	補助調整授課特教教師鐘點費，20人*2節*40週*360元，(教育部補助款)。
681,490	895,906	超時工作報酬	1,098,316	較上年度預算數895,906元，增加202,410元。
681,490	895,906	加班費	1,098,316	
			55,000	特殊學校學生假日體育活動工作人員加班費。

# 臺北市地方教育發展基金－臺北市立金華國民中學

## 基金用途－國民教育計畫明細表

中華民國111年度

單位：新臺幣元

前年度 決算數	上年度 預算數	科 目	本 年 度 預 算 數	說 明
			4,625	各級學校美術班聯合成果展工作人員加班費。
			14,800	教師甄選工作人員加班費(教師甄選業務)。
			27,176	開放學校場地管理人員加班費(開放學校場地)(收支對列)。
			6,660	美術班工作人員加班費。
			2,775	特教班工作人員加班費。
			108,000	不休假出勤加班費。
			32,560	教職員各項業務加班費。
			18,500	體育班參賽隨隊教師及訓練教師等加班費。
			774,005	不休假出勤加班費。
			4,166	活動前置作業等相關人員加班費。
			14,800	專任輔導人員逾時加班費。
			35,249	專任輔導人員不休假出勤加班費。
36,495,182	37,689,720	獎金	44,837,620	較上年度預算數37,689,720元，增加7,147,900元。
15,853,939	17,926,100	考績獎金	25,161,000	
			810,000	依考績法規定核發之獎金。
			2,583,000	依考績法規定核發之獎金。
			21,768,000	依考績法規定核發之獎金。
20,641,243	19,763,620	年終獎金	19,676,620	
			16,800,000	依規定於年節加發之獎金。
			1,984,500	依規定於年節加發之獎金。
			733,500	依規定於年節加發之獎金。
			79,310	運動教練依規定於年節加發之獎金。
			79,310	專任輔導人員依規定於年節加發之獎金。
145,776,755	150,589,928	退休及卹償金	148,861,784	較上年度預算數150,589,928元，減少1,728,144元。
145,008,999	149,882,928	職員退休及離職金	148,154,784	
			38,064	專任輔導人員提撥離職儲金。
			13,409,760	提撥退撫基金。
			72,000	退休人員年終慰問金。
			132,391,056	退休人員月退休金，290人*35,750元*12月=124,410,000元；退休遺族遺屬年金(月撫慰

# 臺北市地方教育發展基金－臺北市立金華國民中學

## 基金用途－國民教育計畫明細表

中華民國111年度

單位：新臺幣元

前年度 決算數	上年度 預算數	科 目	本 年 度 預 算 數	說 明
				金)，32人*20,784元*12月=7,981,056元，合計132,391,056元。
			587,496	提撥退撫基金。
			38,064	運動教練提撥離職儲金。
			1,618,344	提撥退撫基金。
767,756	707,000	卹償金	707,000	遺族撫卹金。
19,108,080	19,082,654	福利費	19,242,408	較上年度預算數19,082,654元，增加159,754元。
15,331,347	13,348,008	分擔員工保險費	13,713,744	
			83,496	專任輔導人員分擔勞保、健保費。
			509,316	分擔公保、勞保、健保費。
			83,496	運動教練分擔勞保、健保費。
			1,386,420	分擔公保、勞保、健保費。
			11,651,016	分擔公保、勞保、健保費。
402,118	503,300	傷病醫藥費	503,300	
			192,500	教職員健康檢查費，55人*3,500元。
			288,000	教職員健康檢查費，18人*16,000元。
			22,800	職業安全衛生健康檢查經費，19人*1,200元。
1,540,156	1,931,580	員工通勤交通費	1,742,580	
			15,120	運動教練上下班交通費，1人*12月*1,260元。
			15,120	專任輔導人員上下班交通費，1人*12月*1,260元。
			126,000	特教教師上下班交通費，10人*10月*1,260元。
			44,100	特教教師上下班交通費，7人*10月*630元。
			75,600	教師兼行政上下班交通費，10人*12月*630元。
			105,840	教師兼行政上下班交通費，7人*12月*1,260元。
			277,200	教師上下班交通費，44人*10月*630元。
			1,083,600	教師上下班交通費，86人*10月*1,260元。
1,834,459	3,299,766	其他福利費	3,282,784	
			16,000	專任輔導人員休假旅遊補助費。

# 臺北市地方教育發展基金－臺北市立金華國民中學

## 基金用途－國民教育計畫明細表

中華民國111年度

單位：新臺幣元

前年度 決算數	上年度 預算數	科 目	本 年 度 預 算 數	說 明
			90,000	退休人員三節慰問金，15人*6,000元。
			912,500	喪葬補助費，5人*5月*36,500元。
			438,970	結婚補助費，7人*2月*31,355元。
			1,473,314	教職員子女教育補助費。
			32,000	休假旅遊補助費。
			16,000	運動教練休假旅遊補助費。
			272,000	休假旅遊補助費。
			32,000	休假旅遊補助費。
7,773,430	8,151,000	服務費用	8,750,000	
3,001,719	2,810,994	水電費	2,953,766	較上年度預算數2,810,994元，增加142,772元。
				。
2,575,782	2,455,402	工作場所電費	2,524,000	
			2,307,000	電費。
			217,000	開放學校場地電費(開放學校場地)(收支對列)。
421,771	346,592	工作場所水費	420,766	水費。
4,166	9,000	氣體費	9,000	瓦斯費烹飪等課程教學用(班級業務費)。
305,062	336,262	旅運費	336,262	較上年度預算數336,262元，無增減。
233,972	304,640	國內旅費	304,640	
			9,300	美術班校外教學(寫生)隨隊人員出差旅費，3人*2天*1,550元。
			1,200	特教班教師等因公短程車資。
			153,450	校外教學隨隊人員出差旅費，33人*3天*1,550元。
			10,500	教職員工因公短程車資。
			24,800	教職員工因公出差旅費。
			93,000	體育班參賽隨隊教師出差旅費，3人*20天*1,550元。
			7,350	體育班參賽隨隊教師短程車資。
			5,040	專任輔導人員短程車資。
45,830	5,500	貨物運費	5,500	
			2,500	冬夏令營(含童軍活動)器材等運送費。
			3,000	各級學校美術班聯合成果展作品運費。
25,260	26,122	其他旅運費	26,122	

# 臺北市地方教育發展基金－臺北市立金華國民中學

## 基金用途－國民教育計畫明細表

中華民國111年度

單位：新臺幣元

前年度 決算數	上年度 預算數	科 目	本 年 度 預 算 數	說 明
			26,122	學生參賽活動短程車資。
80,000		印刷裝訂與廣告費	20,000	較上年度預算數0元，增加20,000元。
80,000		印刷及裝訂費	20,000	
			20,000	特殊學校學生假日體育活動秩序冊及活動文件印刷裝訂費。
2,426,468	3,013,460	修理保養及保固費	3,019,260	較上年度預算數3,013,460元，增加5,800元。
1,629,133	1,976,560	一般房屋修護費	1,976,560	
			120,000	停車場場地維修費(停車場管理)(收支對列)。
			188,560	場地開放之建物等修繕費(開放學校場地)(收支對列)。
			1,668,000	校舍修繕及維護費等費用。
167,350	186,400	機械及設備修護費	192,200	
			119,000	太陽光電設備維護費。
			73,200	電腦設備維護費(電腦專案計畫)。
629,985	850,500	雜項設備修護費	850,500	
			2,500	體育班器材維護費。
			628,000	各項器材等修繕及維護等費用。
			100,000	場地開放之相關器材等修繕費(開放學校場地)(收支對列)。
			120,000	停車場場地器材安全設施維修費(停車場管理)(收支對列)。
		保險費	26,000	較上年度預算數0元，增加26,000元。
		其他保險費	26,000	特殊學校學生假日體育活動參加人員保險費，260人*100元。
398,885	444,368	一般服務費	434,296	較上年度預算數444,368元，減少10,072元。
21,912	22,368	佣金、匯費、經理費及手續費	22,296	委託超商代收學雜費手續費，1,858人*2學期*6元。
376,973	422,000	體育活動費	412,000	
			40,000	文康活動費，本校編列教職員20人，每人編列2,000元。
			16,000	文康活動費，本校編列教職員8人，每人編列2,000元。
			2,000	文康活動費，本校編列運動教練1人，每人編列2,000元。



# 臺北市地方教育發展基金－臺北市立金華國民中學

## 基金用途－國民教育計畫明細表

中華民國111年度

單位：新臺幣元

前年度 決算數	上年度 預算數	科 目	本 年 度 預 算 數	說 明
			352,000	文康活動費，本校編列教職員176人，每人編列2,000元。
			2,000	文康活動費，本校編列專任輔導人員1人，每人編列2,000元。
1,561,296	1,545,916	專業服務費	1,960,416	較上年度預算數1,545,916元，增加414,500元。
1,225,327	873,816	講課鐘點、稿費、出席審查及查詢費	886,316	
			4,000	冬夏令營(含童軍活動)講座鐘點費，2節*2,000元。
			2,670	活化教學鐘點費之二代健保補充保費。
			116,000	活化教學講座鐘點費，58節*2,000元。
			80,000	體育班寒暑假課輔費(含體育班招生外聘評審費)，160節*500元。
			1,528	體育班授課等鐘點費之二代健保補充保費。
			6,000	特教宣導講座鐘點費，3節*2,000元。
			14,400	美術班教材編輯費，2班*12月*600元。
			28,800	特教班教材編輯費，4班*12月*600元。
			320,000	美術班授課教師鐘點費，640節*500元。
			10,000	畢業旅行及校外教學等評選專家出席費，4人次*2,500元。
			10,000	運動(制服)及午餐等評選專家出席費，4人次*2,500元。
			56,000	分組活動外聘鐘點費，28節*2,000元。
			2,000	技職教育、免試及12年國教校園宣導講座鐘點費，1節*2,000元。
			4,500	特殊學校學生假日體育活動講座鐘點費，3節*1,500元。
			6,000	平臺種植技術輔導推廣及食農教育講座鐘點費，3節*2,000元。
			1,834	專輔人員分區行政會議、專業進修團體督導及進修鐘點費之二代健保補充保費。
			96,000	專輔人員分區行政會議、專業進修團體督導及進修講座鐘點費，48節*2,000元。
			4,000	國中適性入學宣導講師鐘點費(含教育部補

# 臺北市地方教育發展基金－臺北市立金華國民中學

## 基金用途－國民教育計畫明細表

中華民國111年度

單位：新臺幣元

前年度 決算數	上年度 預算數	科 目	本 年 度 預 算 數	說 明
				助2,000元), 2節*2,000元。
			15,000	教師專業成長研習, 內聘講師鐘點費, 15節*1,000元。
			10,000	教師專業成長研習, 外聘講師鐘點費, 5節*2,000元。
			478	教師專業成長研習, 講師鐘點費之二代健保補充保費。
			7,920	國中社團活動, 內聘教師鐘點費, 22節*360元。
			21,500	國中社團活動, 外聘教師鐘點費, 43節*500元。
			580	國中社團活動鐘點費之二代健保補充保費。
			16,000	推展性別平等教育研習、宣導及行為人性平課程等講座鐘點費, 8節*2,000元。
			306	推展性別平等教育研習、宣導及行為人性平課程等鐘點費之二代健保補充保費。
			800	學生輔導活動費, 輔導知能研習及個案會議等鐘點費二代健保補充保費。
			40,000	學生輔導活動費, 輔導知能研習及個案會議等講座鐘點費, 20節*2,000元。
			10,000	小田園教育體驗學習講座鐘點費, 5節*2,000元。
27,300	69,900	委託檢驗(定)試驗認證費	68,700	
			25,200	飲水機水質檢驗費, 21臺*1,200元。
			43,500	消防安全設備檢查費及建物公共安全檢查簽證申報費。
2,446	5,000	試務甄選費	5,000	教師甄選試務費用(教師甄選業務)。
306,223	597,200	其他專業服務費	1,000,400	
			590,400	游泳池水電清潔維護費, 82班*7,200元。
			290,000	校園安全機動巡邏、區域聯防等費用(開放學校場地)(收支對列)。
			120,000	校園安全(停車場)機動巡邏、區域聯防等費用(停車場管理)(收支對列)。
5,826,758	4,420,000	材料及用品費	3,663,000	
3,596,888	1,654,650	使用材料費	1,027,930	較上年度預算數1,654,650元, 減少626,720

# 臺北市地方教育發展基金－臺北市立金華國民中學

## 基金用途－國民教育計畫明細表

中華民國111年度

單位：新臺幣元

前年度決算數	上年度預算數	科 目	本 年 度 預 算 數	說 明
3,596,888	1,654,650	設備零件	1,027,930	元。 9,000 小田園滴灌設施零件。 36,000 小田園栽培箱、棚架及防蟲網等栽培設備，6組*6,000元。 36,000 平臺種植栽培箱、棚架、防蟲網等栽培設備，6組*6,000元。 13,000 平臺種植戶外止滑地磚及滴灌設施等零件。 10,000 童軍教育器材訓練設備費等相關費用。 110,000 特殊學校學生假日體育活動教具、設備及活動材料等。 7,100 冬夏令營(含童軍活動)器材、教具等。 227,000 各領域活化教學教具等。 466,200 電腦設備維護及管理費，74班*6,300元。 50,000 體育班訓練器材、參賽裝備等相關費用。 55,630 教學教具(班級設備費移列)(教務處)。 8,000 公文櫃1座(上櫃玻璃門、下櫃鐵門拉門 W176*D40*H176)(特教辦公室)(班級設備費移列)(特教組)(新增)。
2,229,870	2,765,350	用品消耗	2,635,070	較上年度預算數2,765,350元，減少130,280元。
142,373	25,000	辦公(事務)用品	21,000	21,000 特殊學校學生假日體育活動文具用品及紙張等
107,006	95,000	報章雜誌	95,000	80,000 圖書及書報雜誌(班級設備費移列)(教務處)。 15,000 活化教學研究之相關圖書、雜誌及期刊及多媒體教材等。
42,989	70,000	醫療用品(非醫療院所使用)	67,000	67,000 健康中心藥品。
1,937,502	2,575,350	其他用品消耗	2,452,070	319,240 垃圾袋費用、消毒藥水、衛生清潔用品費、衛生紙、獎品及教室佈置費等相關費用。

# 臺北市地方教育發展基金－臺北市立金華國民中學

## 基金用途－國民教育計畫明細表

中華民國111年度

單位：新臺幣元

前年度決算數	上年度預算數	科 目	本 年 度 預 算 數	說 明
			1,022,680	普通班級教學材料費，74班*13,820元。
			20,000	辦理校務會議或活動比賽等逾時誤餐餐盒費用，200人次*100元。
			1,640	美術班文具紙張及教室佈置等相關費用。
			12,425	特教班文具紙張、教室佈置、訂閱書報雜誌印刷及裝訂費等。
			27,640	美術班教學材料費，2班*13,820元。
			2,400	辦理特教會議或活動比賽逾時誤餐餐盒費用，24人次*100元。
			4,000	辦理美術相關會議或活動比賽逾時誤餐餐盒費用，40人次*100元。
			55,280	特教班教學材料費，4班*13,820元。
			5,000	體育班參賽用運動醫療用品、雜費等。
			60,000	辦理體育班比賽逾時誤餐餐盒費用，600人次*100元。
			40,000	辦理活化教學相關研習或會議逾時誤餐餐盒費用，400人次*100元。
			161,330	活化教學研究所需耗材等相關費用。
			52,214	情境佈置、錦旗及獎勵品等相關費用。
			3,100	辦理運動會相關會議或活動比賽逾時誤餐餐盒費用，31人次*100元。
			2,400	辦理冬夏令營(含童軍活動)會議或活動逾時誤餐餐盒費用，24人次*100元。
			41,500	特殊學校學生假日體育活動會議茶水、郵電、雜支等
			130,000	特殊學學生假日體育活動逾時誤餐餐盒費用，1,300人次*100元。
			11,575	各級學校美術班聯合成果展作品裱框及耗材等相關費用。
			800	辦理各級學校美術班聯合成果展逾時誤餐餐盒費用，8人次*100元。
			173,000	停車場場地環境整理及衛生清潔等相關耗材(停車場管理)(收支對列)。
			28,166	專輔人員分區行政會議、專業進修團體督導之耗材及場地佈置等相關費用。
			4,000	專輔人員分區行政會議、專業進修團體督

# 臺北市地方教育發展基金－臺北市立金華國民中學

## 基金用途－國民教育計畫明細表

中華民國111年度

單位：新臺幣元

前年度 決算數	上年度 預算數	科 目	本 年 度 預 算 數	說 明
				導及資源聯繫會議逾時誤餐餐盒費用，40 人次*100元。
			3,000	童軍教育活動布條、獎品及教具材料等雜 支。
			10,000	平臺種植栽培介植、農藝及育苗用具、食 農教育教學耗材。
			127,264	開放場地環境整理及衛生清潔等相關耗材( 開放學校場地)(收支對列)。
			25,200	辦理教師甄選會議逾時誤餐餐盒費用，252 人次*100元(教師甄選業務)。
			65,800	國中生涯發展教育生涯檔案教材及資料印 製等費用。
			4,522	教師專業成長研習場地佈置及文具耗材等 雜支。
			20,000	小田園栽培介質、農藝及育苗用具、食農 教育教學耗材。
			9,200	學生輔導活動，輔導刊物、適性評量測驗 及活動宣導等相關費用。
			8,694	推展性別平等教育活動耗材、校園性別事 件調查等費用。
185,434	142,000	租金、償債、利息及相關手續 費	272,000	
		機器租金	130,000	較上年度預算數0元，增加130,000元。
		機械及設備租金	130,000	特殊學校學生假日體育活動用機具、燈光 音響、場地及舞台布置等租借相關費用。
146,150	52,000	交通及運輸設備租金	52,000	較上年度預算數52,000元，無增減。
146,150	52,000	車租	52,000	
			12,000	冬夏令營(含童軍活動)遊覽車租賃。
			4,000	特教班體育活動遊覽車租賃。
			36,000	藝才及體育等比賽之參賽生車租。
39,284	90,000	雜項設備租金	90,000	較上年度預算數90,000元，無增減。
39,284	90,000	雜項設備租金	90,000	
			45,120	活動之音響設備、帳篷等租借相關費用。
			42,000	畢典等活動即時轉播視訊器材及音響設備 等租借相關費用。
			2,880	悠遊卡刷卡機月租費，1臺*12月*240元。

# 臺北市地方教育發展基金－臺北市立金華國民中學

## 基金用途－國民教育計畫明細表

中華民國111年度

單位：新臺幣元

前年度 決算數	上年度 預算數	科 目	本 年 度 預 算 數	說 明
4,796	139,000	稅捐及規費(強制費)	7,000	
	27,758	土地稅		較上年度預算數27,758元，減少27,758元。
	27,758	一般土地地價稅		
	104,242	房屋稅		較上年度預算數104,242元，減少104,242元。
	104,242	一般房屋稅		
4,796	7,000	消費與行為稅	7,000	較上年度預算數7,000元，無增減。
4,796	7,000	營業稅	7,000	停車場開放收入營業稅(停車場管理)(收支對列)。
1,650,084	1,685,000	會費、捐助、補助、分攤、照護、救濟與交流活動費	2,379,000	
181,774	180,000	捐助、補助與獎助	174,000	較上年度預算數180,000元，減少6,000元。
181,774	180,000	獎助學員生給與	174,000	
			164,000	優秀學生獎學金，82班*2學期*1,000元。
			10,000	教育關懷獎每校推薦1名學生獎助金。
1,468,310	1,505,000	補貼、獎勵、慰問、照護與救濟	2,205,000	較上年度預算數1,505,000元，增加700,000元。
121,626		獎勵費用	142,200	
			142,200	敬師活動費，237人*600元。
10,000		慰問金、照護及濟助金		
1,336,684	1,505,000	其他補貼、獎勵、慰問、照護與救濟	2,062,800	
			61,100	弱勢學生教科書補助費用，47人*1,300元。
			715,000	清寒學生餐費補助，65人*200日*55元。
			13,600	弱勢學生冷氣使用費補助費用，17人*800元。
			1,272,320	補助學校午餐使用有機蔬菜或有機米計畫，1,988人*40週*16元。
			780	配合預算編列至千元，增列進位數780元。
366,962	591,000	其他	656,000	
366,962	591,000	其他支出	656,000	較上年度預算數591,000元，增加65,000元。
366,962	591,000	其他	656,000	
			176,400	執行路隊及校園安全導護費，7人*40週*10次*63元。
			170,000	體育班參賽報名費及學生交通、膳宿等相

# 臺北市地方教育發展基金－臺北市立金華國民中學

## 基金用途－國民教育計畫明細表

中華民國111年度

單位：新臺幣元

前年度 決算數	上年度 預算數	科 目	本 年 度 預 算 數	說 明
				關費用。
			62,000	特殊學校學生假日體育活動校牌、獎牌、錦旗及獎品等。
			30,000	支援各領域活化教學及班級經營所需耗材等相關費用。
			20,000	退休人員紀念品，4人*5,000元(由教育局移列)。
			12,000	冬夏令營(含童軍活動)男女童軍團登記費、會費、報名費、月刊及活動等相關費用。
			185,600	班級自治費，1,856人*2學期*50元。

# 臺北市地方教育發展基金－臺北市立金華國民中學

## 基金用途－一般行政管理計畫明細表

中華民國111年度

單位：新臺幣元

前年度 決算數	上年度 預算數	科 目	本 年 度 預 算 數	說 明
29,740,679	31,207,000	合計	32,073,000	
27,655,899	28,176,000	用人費用	29,037,000	
18,435,179	18,596,910	正式員額薪資	19,068,000	較上年度預算數18,596,910元，增加471,090元。
16,844,699	17,144,910	職員薪金	17,616,000	職員27人薪金(詳用人費用彙計表)。
1,590,480	1,452,000	工員工資	1,452,000	工員4人工資(詳用人費用彙計表)。
724,912	894,323	超時工作報酬	895,084	較上年度預算數894,323元，增加761元。
724,912	894,323	加班費	895,084	
			890,596	不休假出勤加班費。
			4,488	教職員工加班費(統籌業務費)。
4,226,044	4,610,000	獎金	4,597,000	較上年度預算數4,610,000元，減少13,000元。
1,984,549	2,226,500	考績獎金	2,213,500	依考績法規定核發之獎金。
2,241,495	2,383,500	年終獎金	2,383,500	依規定於年節加發之獎金。
1,678,212	1,628,693	退休及卹償金	1,928,880	較上年度預算數1,628,693元，增加300,187元。
1,487,352	1,512,533	職員退休及離職金	1,812,720	提撥退撫基金。
190,860	116,160	工員退休及離職金	116,160	提撥勞工退休準備金。
2,591,552	2,446,074	福利費	2,548,036	較上年度預算數2,446,074元，增加101,962元。
1,736,576	1,632,554	分擔員工保險費	1,734,516	分擔公保、勞保、健保費。
289,682	317,520	員工通勤交通費	317,520	
			136,080	職員暨技工、工友上下班交通費，18人*12月*630元。
			181,440	職員暨技工、工友上下班交通費，12人*12月*1,260元。
565,294	496,000	其他福利費	496,000	休假旅遊補助費。
1,783,915	2,486,000	服務費用	2,507,000	
163,179	236,827	郵電費	237,872	較上年度預算數236,827元，增加1,045元。
22,374	29,347	郵費	29,720	公務用郵資(統籌業務費)。
140,805	207,480	電話費	208,152	
			2,400	校園安全保全專線電話費用等。
			205,752	公務聯絡電話費(統籌業務費)。
6,914	8,400	旅運費	8,400	較上年度預算數8,400元，無增減。
6,914	8,400	國內旅費	8,400	因公外出所需短程車資(統籌業務費)。



# 臺北市地方教育發展基金－臺北市立金華國民中學

## 基金用途－一般行政管理計畫明細表

中華民國111年度

單位：新臺幣元

前年度 決算數	上年度 預算數	科 目	本 年 度 預 算 數	說 明
1,310,822	1,397,368	一般服務費	1,417,168	較上年度預算數1,397,368元，增加19,800元。
1,253,843	1,335,368	外包費	1,355,168	。
			200,000	消化超額職工5人(技工、工友)業務外包費。
			1,155,168	校警勞務外包費，2人*12月*48,132元。
56,979	62,000	體育活動費	62,000	文康活動費，本校編列職員27人、工員4人，合計31人，每人編列2,000元。
177,000	717,405	專業服務費	717,560	較上年度預算數717,405元，增加155元。
177,000	717,405	其他專業服務費	717,560	校園安全機械定點、機動巡邏等保全費用。
				。
126,000	126,000	公共關係費	126,000	較上年度預算數126,000元，無增減。
126,000	126,000	公共關係費	126,000	校長特別費，12月*10,500元。
298,865	543,000	材料及用品費	527,000	
298,865	543,000	用品消耗	527,000	較上年度預算數543,000元，減少16,000元。
298,865	543,000	辦公(事務)用品	527,000	統籌業務費計算如下：普通班74班、特教專班5班、體育班3班，1,290元*15班*12月=232,200元，810元*15班*12月=145,800元，640元*52班*12月=399,360元，以上合計777,360元；除依實際需求移列加班費4,488元、電話費205,752元、郵資29,720元、國內旅費8,400元及會費2,000元外、其餘如列數。
				。
2,000	2,000	會費、捐助、補助、分攤、照護、救濟與交流活動費	2,000	
2,000	2,000	會費	2,000	較上年度預算數2,000元，無增減。
2,000	2,000	職業團體會費	2,000	護理師2人公會會費(統籌業務費)。

# 臺北市地方教育發展基金－臺北市立金華國民中學

## 基金用途－建築及設備計畫明細表

中華民國111年度

單位：新臺幣元

前年度 決算數	上年度 預算數	科 目	本 年 度 預 算 數	說 明
17,911,867	9,953,000	合計	8,924,000	
17,911,867	9,953,000	購建固定資產、無形資產及非理財 目的之長期投資	8,924,000	
4,070,879	2,892,000	購建固定資產	2,772,000	
4,070,879	2,892,000	一般建築及設備計畫	2,772,000	
		班級設備	603,800	
		購置機械及設備	195,800	
			98,000	汰換教學評量機1臺(教務處)。
			97,800	新購充電車，2臺*48,900元(教 務處)。
		購置雜項設備	408,000	
			276,000	汰換一對一分離式冷氣機 7.1KW含以上，6臺*46,000元( 總務處)。
			132,000	汰換一對一隱藏式冷氣機(會 議室)8.0KW含以上，2臺 *66,000元(總務處)。
		特殊班設備	104,000	
		購置雜項設備	104,000	
			48,000	新購美術作品收納櫃1個(美術 班)。
			22,000	汰換三門冰箱(530公升)1臺(特 教班)。
			34,000	新購角鋼置物架1座(特教班)。
		資訊設備	1,509,200	
		購置機械及設備	1,509,200	
			110,000	汰換筆記型電腦，4部*27,500 元(電腦專案計畫)。
			1,033,200	汰換桌上型電腦(含顯示器 )，42部*24,600元(電腦專案計 畫)。
			366,000	汰換網路及資訊周邊設備(電 腦專案計畫)。
4,070,879	2,892,000	校園設備		
3,100,782	1,707,000	購置機械及設備		
104,342	38,000	購置交通及運輸設備		
865,755	1,147,000	購置雜項設備		

# 臺北市地方教育發展基金－臺北市立金華國民中學

## 基金用途－建築及設備計畫明細表

中華民國111年度

單位：新臺幣元

前年度 決算數	上年度 預算數	科 目	本 年 度 預 算 數	說 明
		運動場域照明汰換工程	555,000	
		購置雜項設備	555,000	
			510,000	汰換活動中心LED 200W天井燈附燈罩及遮光片(含安裝)，34盞*15,000元。
			45,000	汰換活動中心舞台區LED 150W調光燈(含安裝)，3盞*15,000元。
36,000	36,000	購置無形資產	36,000	
36,000	36,000	一般建築及設備計畫	36,000	
		資訊設備	36,000	
		購置電腦軟體	36,000	
			36,000	電腦教學軟體費(電腦專案計畫)。
36,000	36,000	校園軟體設備		
36,000	36,000	購置電腦軟體		
13,804,988	7,025,000	遞延支出	6,116,000	
13,804,988	7,025,000	一般建築及設備計畫	6,116,000	
		活動中心球場照明改善工程	1,213,000	
		遞延修繕房屋建築支出	1,213,000	
			1,110,000	一、施工費。
			81,030	二、委託技術服務費(總包價法)。
			21,970	三、工程管理費(按施工費約2%提列)。
		仁愛樓及活動中心廁所整修工程	4,903,000	
		遞延修繕房屋建築支出	4,903,000	
			4,486,128	一、施工費。
			327,487	二、委託技術服務費(總包價法)。
			89,385	三、工程管理費(按施工費約2%提列)。
13,804,988	7,025,000	校園整修工程		
12,085,275	1,562,000	遞延修繕房屋建築支出		
1,719,713	5,463,000	其他遞延支出		

本 頁 空 白

# 預算參考表

# 臺北市地方教育發展基金－臺北市立金華國民中學

## 預計平衡表

中華民國111年12月31日

單位：新臺幣千元

109年(前年) 12月31日 決算數	科 目	111年12月31日 預計數	110年12月31日 預計數	比較增減(-)
13,195,572	資產合計	13,182,805	13,187,228	-4,423
13,195,572	資產	13,182,805	13,187,228	-4,423
21,977	流動資產	9,210	13,633	-4,423
21,943	現金	9,176	13,599	-4,423
21,943	銀行存款	9,176	13,599	-4,423
6	應收款項	6	6	
6	其他應收款	6	6	
28	預付款項	28	28	
28	預付費用	28	28	
7,907	投資、長期應收款項、貸墊款及準備金	7,907	7,907	
7,907	準備金	7,907	7,907	
4,340	退休及離職準備金	4,340	4,340	
3,567	其他準備金	3,567	3,567	
13,165,688	其他資產	13,165,688	13,165,688	
13,165,688	什項資產	13,165,688	13,165,688	
253	暫付及待結轉帳項	253	253	
13,165,434	代管資產	13,165,434	13,165,434	
13,195,572	負債及基金餘額合計	13,182,805	13,187,228	-4,423
13,178,738	負債	13,178,738	13,178,738	
5,517	流動負債	5,517	5,517	
5,434	應付款項	5,434	5,434	
4,173	應付代收款	4,173	4,173	
1,261	應付費用	1,261	1,261	
83	預收款項	83	83	
83	預收收入	83	83	
13,173,221	其他負債	13,173,221	13,173,221	
13,173,221	什項負債	13,173,221	13,173,221	
3,118	存入保證金	3,118	3,118	
4,340	應付退休及離職金	4,340	4,340	
13,165,434	應付代管資產	13,165,434	13,165,434	
328	暫收及待結轉帳項	328	328	
16,833	基金餘額	4,066	8,489	-4,423
16,833	基金餘額	4,066	8,489	-4,423
16,833	基金餘額	4,066	8,489	-4,423
16,833	累積餘額	4,066	8,489	-4,423

註：1.信託代理與保證資產(負債)前年度決算數0元，上年度預計數0元，本年度預計數0元。

2.或有資產(負債)0元。

3.本基金自93年度起，本固定項目分開原則，將屬長期固定帳項，包括固定資產15,035,183元、無形資產112,359元及長期債務0元等，另立帳類管理，未納入本表。

## 臺北市地方教育發展基金

## 各項費用

中華民國

前年度 決算數	上年度 預算數	計畫別		合計	國民教育計畫
		用途別科目			
441,239,245	430,951,000	合計		436,303,000	395,306,000
405,435,134	402,839,000	用人費用		408,616,000	379,579,000
186,254,517	175,436,910	正式員額薪資		175,212,000	156,144,000
184,664,037	173,984,910	職員薪金		173,760,000	156,144,000
1,590,480	1,452,000	工員工資		1,452,000	
7,898,390	9,564,792	聘僱及兼職人員薪資		9,394,872	9,394,872
1,295,904	1,268,952	聘用人員薪金		1,268,952	1,268,952
6,602,486	8,295,840	兼職人員酬金		8,125,920	8,125,920
1,406,402	1,790,229	超時工作報酬		1,993,400	1,098,316
1,406,402	1,790,229	加班費		1,993,400	1,098,316
40,721,226	42,299,720	獎金		49,434,620	44,837,620
17,838,488	20,152,600	考績獎金		27,374,500	25,161,000
22,882,738	22,147,120	年終獎金		22,060,120	19,676,620
147,454,967	152,218,621	退休及卹償金		150,790,664	148,861,784
146,496,351	151,395,461	職員退休及離職金		149,967,504	148,154,784
190,860	116,160	工員退休及離職金		116,160	
767,756	707,000	卹償金		707,000	707,000
21,699,632	21,528,728	福利費		21,790,444	19,242,408
17,067,923	14,980,562	分擔員工保險費		15,448,260	13,713,744
402,118	503,300	傷病醫藥費		503,300	503,300
1,829,838	2,249,100	員工通勤交通費		2,060,100	1,742,580
2,399,753	3,795,766	其他福利費		3,778,784	3,282,784
9,557,345	10,637,000	服務費用		11,257,000	8,750,000
3,001,719	2,810,994	水電費		2,953,766	2,953,766
2,575,782	2,455,402	工作場所電費		2,524,000	2,524,000
421,771	346,592	工作場所水費		420,766	420,766
4,166	9,000	氣體費		9,000	9,000
163,179	236,827	郵電費		237,872	
22,374	29,347	郵費		29,720	
140,805	207,480	電話費		208,152	
311,976	344,662	旅運費		344,662	336,262

# 一臺北市立金華國民中學

## 彙計表

111年度

單位：新臺幣元

一般行政管理計畫	建築及設備計畫				
32,073,000	8,924,000				
29,037,000					
19,068,000					
17,616,000					
1,452,000					
895,084					
895,084					
4,597,000					
2,213,500					
2,383,500					
1,928,880					
1,812,720					
116,160					
2,548,036					
1,734,516					
317,520					
496,000					
2,507,000					
237,872					
29,720					
208,152					
8,400					



# 臺北市地方教育發展基金

## 各項費用

中華民國

前年度 決算數	上年度 預算數	計畫別 用途別科目	合計	國民教育計畫
240,886	313,040	國內旅費	313,040	304,640
45,830	5,500	貨物運費	5,500	5,500
25,260	26,122	其他旅運費	26,122	26,122
80,000		印刷裝訂與廣告費	20,000	20,000
80,000		印刷及裝訂費	20,000	20,000
2,426,468	3,013,460	修理保養及保固費	3,019,260	3,019,260
1,629,133	1,976,560	一般房屋修護費	1,976,560	1,976,560
167,350	186,400	機械及設備修護費	192,200	192,200
629,985	850,500	雜項設備修護費	850,500	850,500
		保險費	26,000	26,000
		其他保險費	26,000	26,000
1,709,707	1,841,736	一般服務費	1,851,464	434,296
21,912	22,368	佣金、匯費、經理費及手續費	22,296	22,296
1,253,843	1,335,368	外包費	1,355,168	
433,952	484,000	體育活動費	474,000	412,000
1,738,296	2,263,321	專業服務費	2,677,976	1,960,416
1,225,327	873,816	講課鐘點、稿費、出席審查及查詢費	886,316	886,316
27,300	69,900	委託檢驗(定)試驗認證費	68,700	68,700
2,446	5,000	試務甄選費	5,000	5,000
483,223	1,314,605	其他專業服務費	1,717,960	1,000,400
126,000	126,000	公共關係費	126,000	
126,000	126,000	公共關係費	126,000	
6,125,623	4,963,000	材料及用品費	4,190,000	3,663,000
3,596,888	1,654,650	使用材料費	1,027,930	1,027,930
3,596,888	1,654,650	設備零件	1,027,930	1,027,930
2,528,735	3,308,350	用品消耗	3,162,070	2,635,070
441,238	568,000	辦公(事務)用品	548,000	21,000
107,006	95,000	報章雜誌	95,000	95,000
42,989	70,000	醫療用品(非醫療院所使用)	67,000	67,000
1,937,502	2,575,350	其他用品消耗	2,452,070	2,452,070
185,434	142,000	租金、償債、利息及相關手續費	272,000	272,000

一 臺北市立金華國民中學

彙計表

111年度

單位：新臺幣元

一般行政管理計畫	建築及設備計畫				
8,400					
1,417,168					
1,355,168					
62,000					
717,560					
717,560					
126,000					
126,000					
527,000					
527,000					
527,000					

# 臺北市地方教育發展基金

## 各項費用

中華民國

前年度 決算數	上年度 預算數	計畫別 用途別科目	合計	國民教育計畫
		機器租金	130,000	130,000
		機械及設備租金	130,000	130,000
146,150	52,000	交通及運輸設備租金	52,000	52,000
146,150	52,000	車租	52,000	52,000
39,284	90,000	雜項設備租金	90,000	90,000
39,284	90,000	雜項設備租金	90,000	90,000
17,911,867	9,953,000	購建固定資產、無形資產及非理財目的 之長期投資	8,924,000	
4,070,879	2,892,000	購建固定資產	2,772,000	
3,100,782	1,707,000	購置機械及設備	1,705,000	
104,342	38,000	購置交通及運輸設備		
865,755	1,147,000	購置雜項設備	1,067,000	
36,000	36,000	購置無形資產	36,000	
36,000	36,000	購置電腦軟體	36,000	
13,804,988	7,025,000	遞延支出	6,116,000	
12,085,275	1,562,000	遞延修繕房屋建築支出	6,116,000	
1,719,713	5,463,000	其他遞延支出		
4,796	139,000	稅捐及規費(強制費)	7,000	7,000
	27,758	土地稅		
	27,758	一般土地地價稅		
	104,242	房屋稅		
	104,242	一般房屋稅		
4,796	7,000	消費與行為稅	7,000	7,000
4,796	7,000	營業稅	7,000	7,000
1,652,084	1,687,000	會費、捐助、補助、分攤、照護、救濟 與交流活動費	2,381,000	2,379,000
2,000	2,000	會費	2,000	
2,000	2,000	職業團體會費	2,000	
181,774	180,000	捐助、補助與獎助	174,000	174,000
181,774	180,000	獎助學員生給與	174,000	174,000
1,468,310	1,505,000	補貼、獎勵、慰問、照護與救濟	2,205,000	2,205,000
121,626		獎勵費用	142,200	142,200
10,000		慰問金、照護及濟助金		

一 臺北市立金華國民中學

彙計表

111年度

單位：新臺幣元

一般行政管理計畫	建築及設備計畫				
	8,924,000				
	2,772,000				
	1,705,000				
	1,067,000				
	36,000				
	36,000				
	6,116,000				
	6,116,000				
2,000					
2,000					
2,000					

臺北市地方教育發展基金

各項費用

中華民國

前年度 決算數	上年度 預算數	計畫別	合計	國民教育計畫
		用途別科目		
1,336,684	1,505,000	其他補貼、獎勵、慰問、照護與救濟	2,062,800	2,062,800
366,962	591,000	其他	656,000	656,000
366,962	591,000	其他支出	656,000	656,000
366,962	591,000	其他	656,000	656,000

一臺北市立金華國民中學

彙計表

111年度

單位：新臺幣元

一般行政管理計畫	建築及設備計畫				

# 臺北市地方教育發展基金－臺北市立金華國民中學

## 員工人數彙計表

中華民國111年度

單位：人

計 畫 及 項 目	上年度最高可 進用員額數	本年度 增減(-)數	本年度最高可 進用員額數	說 明
合計	242	-5	237	
國民教育計畫部分	211	-5	206	
職員	209	-5	204	
聘用	2		2	
一般行政管理計畫部分	31		31	
職員	27		27	
駐衛警				
技工	1		1	
工友	3		3	

註：1.本表約僱、聘用係指奉准有案之約聘僱人員。

2.外包費編列校警勞務外包2人、消化超額職工業務外包費等，計135萬5,168元。

本 頁 空 白



# 臺北市地方教育發展基金

## 用人費用

中華民國

計畫及項目	合計	正式 員額 薪資	聘僱 人員 薪資	超時 工作 報酬	津貼	獎 金		
						年終獎金	考績獎金	其他
合計	408,616,000	175,212,000	1,268,952	1,993,400		22,060,120	27,374,500	
國民教育計畫	379,579,000	156,144,000	1,268,952	1,098,316		19,676,620	25,161,000	
職員薪金	156,144,000	156,144,000						
聘用人員薪金	1,268,952		1,268,952					
兼職人員酬金	8,125,920							
加班費	1,098,316			1,098,316				
考績獎金	25,161,000						25,161,000	
年終獎金	19,676,620					19,676,620		
職員退休及離職金	148,154,784							
卹償金	707,000							
分擔員工保險費	13,713,744							
傷病醫藥費	503,300							
員工通勤交通費	1,742,580							
其他福利費	3,282,784							
一般行政管理計畫	29,037,000	19,068,000		895,084		2,383,500	2,213,500	
職員薪金	17,616,000	17,616,000						
工員工資	1,452,000	1,452,000						
加班費	895,084			895,084				
考績獎金	2,213,500						2,213,500	
年終獎金	2,383,500					2,383,500		
職員退休及離職金	1,812,720							

—臺北市立金華國民中學

彙計表

111年度

單位：新臺幣元

退休及卹償金		資遣費	福 利 費					提繳費	兼任 人員 用人 費用
退休金	卹償金		分擔 保險費	傷病 醫藥費	提撥 福利金	員工通勤 交通費	其他		
150,083,664	707,000		15,448,260	503,300		2,060,100	3,778,784	8,125,920	
148,154,784	707,000		13,713,744	503,300		1,742,580	3,282,784	8,125,920	
148,154,784	707,000		13,713,744	503,300		1,742,580	3,282,784	8,125,920	
1,928,880			1,734,516			317,520	496,000		
1,812,720									

# 臺北市地方教育發展基金

## 用人費用

中華民國

計畫及項目	合計	正式 員額 薪資	聘僱 人員 薪資	超時 工作 報酬	津貼	獎 金		
						年終獎金	考績獎金	其他
工員退休 及離職金	116,160							
分擔員工 保險費	1,734,516							
員工通勤 交通費	317,520							
其他福利 費	496,000							

註：1.本表兼任人員用人費用，係學校教職員兼課或請假代課鐘點費。  
2.外包費編列校警外包2人、消化超額職工業務外包費等，計135萬5,168元。

—臺北市立金華國民中學

彙計表

111年度

單位：新臺幣元

退休及卹償金		資遣費	福 利 費					提繳費	兼任 人員 用人 費用
退休金	卹償金		分擔 保險費	傷病 醫藥費	提撥 福利金	員工通勤 交通費	其他		
116,160			1,734,516			317,520	496,000		

臺北市地方教育發展基金

聘用及約僱

中華民國

區分及職稱	人數	擔任工作	聘用或約僱 起訖期間	薪點	年需經費
合計	2				1,737,941
聘用人員小計	2				1,737,941
專業人員	2				1,737,941
聘用人員(424)	2	學校社工師及約聘運動教練	111/1/1-111/12/31	424	1,737,941

—臺北市立金華國民中學

人員明細表

111年度

單位：新臺幣元

小計	月 支			離職 儲金	經費來源 及其科目
	折合 金額	勞保 保險費	健康 保險費		
52,873	52,873				國民教育計畫

# 臺北市地方教育發展基金－臺北市立金華國民中學

## 單位（或計畫）成本分析表

中華民國111年度

單位：新臺幣千元

計畫別	單位	單位成本(元)或 平均利(費)率	數量	預算數	說明
合計				436,303	
國民教育計畫				395,306	
一般行政管理計畫				32,073	
建築及設備計畫				8,924	

# 臺北市地方教育發展基金－臺北市立金華國民中學

## 5年來主要業務計畫分析表

中華民國111年度

單位：新臺幣千元

年度及項目	單位	數量	單位成本(元)或 平均利(費)率	金額	說明
(本)年度預算數					
國民教育計畫				395,306	
(上)年度預算數					
國民教育計畫				389,791	
(前)年度決算數					
國民教育計畫				393,587	
(108)年度決算數					
國民教育計畫				385,808	
(107)年度決算數					
國民教育計畫				381,948	



# 臺北市地方教育發展基金－臺北市立金華國民中學

## 資本資產明細表

中華民國111年度

單位：新臺幣千元

項 目	取得成本 (期初餘額)	以前年度 累計折舊/ 長期投資 評 價	本 年 度 變 動				本年度累計折 舊/長期投資 評價變動數	期末餘額	
			增加		減少				主要增減 原因說明
			金額	類型	金額	類型			
合計	70,511	52,078	2,808		36		6,058	15,148	
土地改良物	1,038	836					76	126	
房屋及建築	1,061	1,043					2	16	
機械及設備	39,295	27,970	1,705	增置			4,410	8,620	
交通及運輸 設備	3,142	2,490					256	395	
雜項設備	24,974	19,739	1,067	增置			1,314	4,989	
購建中固定 資產	889							889	
電腦軟體	112		36	增置	36	無形資 產攤銷		112	