

中華民國 113 年度 4-0501225

臺北市總預算案

臺北市政府教育局主管

臺北市地方教育發展基金

臺北市立金華國民中學附屬單位預算之分預算

(特別收入基金)

臺北市立金華國民中學編

# 臺北市地方教育發展基金－臺北市立金華國民中學

## 目次

中華民國113年度

一、財務摘要 .....	第 1 頁
二、業務計畫及預算概要 .....	第 3 -13 頁
三、預算主要表	
(一) 基金來源、用途及餘絀預計表 .....	第 15 頁
(二) 現金流量預計表 .....	第 16 頁
四、預算明細表	
(一) 基金來源－違規罰款收入明細表 .....	第 17 頁
(二) 基金來源－服務收入明細表 .....	第 18 頁
(三) 基金來源－財產處分收入明細表 .....	第 19 頁
(四) 基金來源－租金收入明細表 .....	第 20 頁
(五) 基金來源－利息收入明細表 .....	第 21 頁
(六) 基金來源－其他財產收入明細表 .....	第 22 頁
(七) 基金來源－公庫撥款收入明細表 .....	第 23 頁
(八) 基金來源－受贈收入明細表 .....	第 24 頁
(九) 基金來源－雜項收入明細表 .....	第 25 頁
(十) 基金用途－國民教育計畫明細表 .....	第 26 -37 頁
(十一) 基金用途－一般行政管理計畫明細表 .....	第 38 -39 頁
(十二) 基金用途－建築及設備計畫明細表 .....	第 40 -41 頁
五、預算參考表	
(一) 預計平衡表 .....	第 43 頁
(二) 各項費用彙計表 .....	第 44 -51 頁
(三) 員工人數彙計表 .....	第 52 頁
(四) 用人費用彙計表 .....	第 54 -55 頁

# 臺北市地方教育發展基金－臺北市立金華國民中學

## 目 次

中華民國113年度

(五) 聘用及約僱人員明細表 .....	第 56 – 57 頁
(六) 單位 (或計畫) 成本分析表 .....	第 58 頁
(七) 5 年來主要業務計畫分析表 .....	第 59 頁
(八) 資本資產明細表 .....	第 60 頁

# 臺北市地方教育發展基金－臺北市立金華國民中學

## 財務摘要

中華民國113年度

單位：新臺幣千元

項 目	本 年 度	上 年 度	比較增減數	%
經營成績：				
基金來源	455,067	446,273	8,794	1.97
基金用途	456,593	448,936	7,657	1.71
賸餘(短絀)	-1,526	-2,663	1,137	--
餘絀情形：				
基金餘額	3,654	5,180	-1,526	-29.46
現金流量(註)：				
現金及約當現金之淨增(減)	-1,526	-2,663	1,137	--

附註：現金流量係採現金及約當現金基礎，包括現金及自投資日起3個月內到期或清償之債權證券。

本 頁 空 白

# 業務計畫及預算概要

# 臺北市地方教育發展基金－臺北市立金華國民中學

## 業務計畫及預算概要

中華民國 113 年度

### 壹、基金概況

#### 一、設立宗旨及願景：

- (一) 本校遵照憲法第 158 條及 160 條規定，教育文化應發展國民之民族精神、自治精神，國民道德與健全體格、科學及生活智能，以培養青少年八大學習領域及十大基本能力。
- (二) 本校自 91 年度起依教育經費編列與管理法第 13 條規定設置「臺北市地方教育發展基金」，以促進教育健全發展，提昇教育經費運用績效。
- (三) 本校以「培育未來人才」為教育使命，以「金鐸揚聲 華實兼備」為願景，以此建構一所精緻優質、創新卓越的幸福學校，學生受業茁壯於菁華校園，而能才德兼備為「未來人才」，成功啟航揚帆國際。

#### 二、施政重點：

- (一) 開啟多元智慧：尊重每個學生獨特的個性，以多元智慧的觀點協助他找到生命的亮點，肯定天生我才必有用，能知於學，樂於學。
- (二) 培養生活能力：培養學生帶得走的公民關鍵能力，強化自我管理、閱讀理解、理性批判、問題解決、奉獻服務、溝通表達等核心素養。
- (三) 蘊育人文情懷：在溫馨開放的校園文化中，孕育人文情懷，學會尊重、包容；建構生命的價值、完成人性的開展。
- (四) 建置溫馨民主的校園文化：
  1. 以參與式管理、落實行政、教師會、家長會三者的良性互動。
  2. 以學生第一，教學優先的觀念提昇行政服務效率。
  3. 放下威權心態，開啟校園民主之風氣。
- (五) 推動適性教學：
  1. 落實校本課程理念，採多元化、活潑化的教學及評量。
  2. 運用校內、外資源，加強多元學習能力。
  3. 關懷相對弱勢學生之教學及輔導。
  4. 推動行動學習，充實學生運用資訊之知能，並提昇教師運用學習載具教學之能力。
- (六) 辦理發展性的訓輔活動：
  1. 辦理各項活動、競賽及展演。

# 臺北市地方教育發展基金 – 臺北市立金華國民中學

## 業務計畫及預算概要

中華民國 113 年度

2. 推動校內外學習服務。
3. 發展績優社團及校隊，如國樂、管樂、合唱、樂儀隊、童軍等。
4. 加強新興領域教育的辦理，並融入各科教學以收成效。

### 三、組織概況：

本校設置校長 1 人，綜理全校校務，下設教務處、學生事務處、總務處、輔導室、會計室及人事室等單位。

內部分層業務如下：

#### (一) 教務處：秉承校長之命，辦理全校教務事項。

1. 教學組：掌理課程編排、課業考查、學藝競賽、教學研究、教師進修、差假、教師調代課及缺補課之查核等事項。
2. 註冊組：掌理註冊、編班、轉學、學籍保管、各項獎助學金補助及成績考查等有關學籍事項。
3. 設備組：掌理教科書編選、教學用具之管理、保管及出版學校刊物等事項。
4. 資訊組：掌理電腦設備及區域網路之管理、保管等事項。

#### (二) 學生事務處：秉承校長之命，辦理全校學生事務事項。

1. 訓育組：掌理訓育計畫之擬定及辦理各類訓育等活動。
2. 體育組：掌理學生體育活動、體格鍛鍊等事項。
3. 生教組：掌理學生日常生活常規，辦理交通導護各項事項。
4. 衛生組：掌理健康檢查、個人及環境衛生檢查、保健等事項。

#### (三) 總務處：秉承校長之命，辦理全校總務事項。

1. 事務組：掌理校舍、校具、財產、物品採購保管、工程發包、監工及驗收。
2. 出納組：掌理現金、零用金、票據等收支事項，辦理員工薪津發放及各項扣繳單據證明等。
3. 文書組：掌理公文收發登錄、典守學校印信、檔案保管、整理各項會議紀錄及校史等事項。

#### (四) 輔導室：秉承校長之命，辦理全校學生學習輔導、生活輔導、生涯輔導等事項。

1. 輔導組：掌理學生個案建立、學習輔導、生活輔導、生涯輔導及兩性教育、親職教育等事項。
2. 資料組：辦理輔導資料搜集建檔、組訓愛心家長、實施測驗、社區人力整合、出版親職刊物等事項。



# 臺北市地方教育發展基金 - 臺北市立金華國民中學

## 業務計畫及預算概要

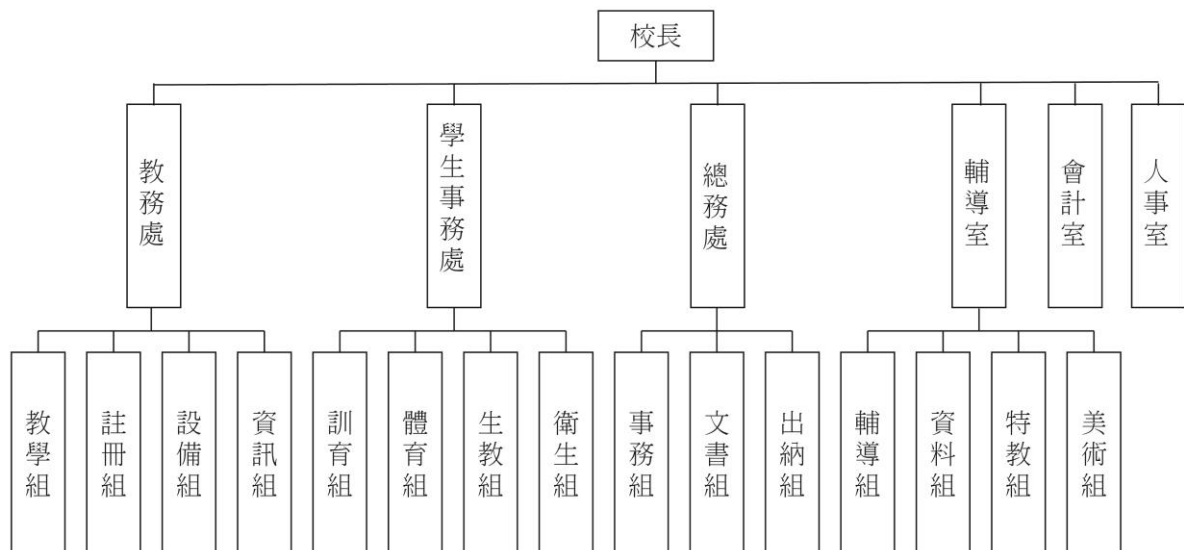
中華民國 113 年度

3.特教組：擬訂特殊教育計畫章則、親師輔導諮詢、特教班甄選鑑別、實施各項診斷測驗、特教兒童追蹤輔導等事項。

4.美術組:掌理美術班學生課程規劃，實施專長課程教學，辦理美術展覽、推動學校美感教育等事項。

(五) 會計室：秉承上級主計機關之監督與指導，並受校長之指揮，依法辦理歲計、會計、統計等事項。

(六) 人事室：秉承上級人事機關之監督與指導，並受校長之指揮，依法辦理人事管理查核等事項。



#### 四、基金歸類及屬性：

本校地方教育發展基金依據教育經費編列與管理法第 13 條規定設置，本基金為預算法第 4 條第 1 項第 2 款第 5 目所定之特別收入基金，以本府教育局為管理機關。

# 臺北市地方教育發展基金 - 臺北市立金華國民中學

## 業務計畫及預算概要

中華民國 113 年度

### 貳、業務計畫

#### 一、基金來源：

單位：新臺幣千元

業務計畫	本年度預算數	實施內容
徵收及依法分配收入	5	本年度預計收取廠商履約逾期罰款等收入。
勞務收入	45	本年度預計辦理教師甄選報名費收入。
財產收入	1,640	本年度預計辦理財產報廢變賣之殘值收入、員工薪資轉帳專戶利息收入、附設員工子女托兒所使用費收入、員工消費合作社使用費收入、開放停車場收入、教職員工停車收入、校園場地開放收入等。
政府撥入收入	452,604	本年度預計由公庫撥入數。
其他收入	773	本年度預計收取獎助學金孳息收入、其他雜項收入、學生證補卡收入、損壞公物賠償收入等。

#### 二、基金用途：

單位：新臺幣千元

業務計畫	本年度預算數	實施內容
國民教育計畫	443,199	本年度預計辦理教學事項為： 1. 各項教學、學生事務及輔導等業務。 2. 新購教具、報章雜誌等各科教學設備，充實各科教材及用具。 3. 革新教學方法，提高教學效能。 4. 辦理教師甄選業務、指定活動等項目。
一般行政管理計畫	3,533	本年度預計辦理事項為： 1. 綜理學校總務、人事、會計等業務。 2. 配合校務推動行政處室支援工作，進而增進校務運作。
建築及設備計畫	9,861	本年度預計辦理事項為： 1. 購置各學科教學課程所需教學設備、圖書館典藏之圖書。 2. 辦理南側地坪及童軍活動區透水鋪面整修工程。

臺北市地方教育發展基金 - 臺北市立金華國民中學  
業務計畫及預算概要

中華民國 113 年度

參、預算概要

一、基金來源及用途之預計：

(一) 本年度基金來源：

違規罰款收入 5 千元、服務收入 4 萬 5 千元、財產處分收入 10 萬元、租金收入 1 萬 2 千元、利息收入 1 千元、其他財產收入 152 萬 7 千元、公庫撥款收入 4 億 5,260 萬 4 千元、受贈收入 4 千元、雜項收入 76 萬 9 千元，本年度基金來源 4 億 5,506 萬 7 千元，較上年度預算數 4 億 4,627 萬 3 千元，增加 879 萬 4 千元，1.97%，主要係公庫撥款收入增編所致。

(二) 本年度基金用途：

國民教育計畫 4 億 4,319 萬 9 千元，一般行政管理計畫 353 萬 3 千元，建築及設備計畫 986 萬 1 千元，本年度基金用途 4 億 5,659 萬 3 千元，較上年度預算數 4 億 4,893 萬 6 千元，增加 765 萬 7 千元，約 1.71%，主要係用人費用增編所致。

二、基金餘絀之預計：

本年度基金來源及用途相抵後，差短 152 萬 6 千元，較上年度預算數差短 266 萬 3 千元，減少 113 萬 7 千元，將移用以前基金餘額支應。

三、現金流量之預計：

本年度業務活動淨現金流出 152 萬 6 千元。

四、補辦預算事項：詳補辦預算明細表

(一) 固定資產之建設改良擴充 385 萬 1 千元

1. 111 年度教育部補助戶外籃球場整修工程 115 萬 9 千元，學校自籌款由本校基金餘額 28 萬 1 千元、其他準備金 29 萬 8 千元及教育局設施改善準備，補助戶外籃球場整修工程計畫，內屬設備部分移列固定資產補助款 57 萬 9 千元，共計 231 萬 7 千元。
2. 111 年度教育部補助國民中小學充實健康中心設備計畫 4 萬 3 千元，學校自籌款由其他準備金項下支應 1 萬 9 千元，共計 6 萬 2 千元。
3. 111 年度教育部補助高級中等以下學校校內治安死角改善計畫 59 萬 5 千元。
4. 111 年度教育部補助充實公立國民中學生活科技教室一基本設備計畫 3

# 臺北市地方教育發展基金 - 臺北市立金華國民中學

## 業務計畫及預算概要

中華民國 113 年度

- 萬 2 千元，學校自籌款由其他準備金項下支應 1 萬 8 千元，共計 5 萬元。
5. 111 年度教育部補助本市高級中等以下學校藝術才能班教學設備 3 萬 3 千元。
  6. 111 年度為特教辦公室冷氣老舊損壞不堪使用，評估維修不符合經濟效益，確實需要汰舊換新，且具急迫及必要性，由本校國民教育計畫-停車場管理項下支應 6 萬 6 千元。
  7. 111 年度為生科教室需求，確實需要辦理新購，且具急迫及必要性，由本校國民教育計畫-停車場管理項下支應 3 萬 3 千元。
  8. 111 年度為桌球教室需求，確實需要辦理新購，且具急迫及必要性，由本校國民教育計畫-停車場管理項下支應 6 萬 6 千元。
  9. 111 年度為桌球室需求，確實需要辦理新購，且具急迫及必要性，由本校國民教育計畫-其他用品消耗項下支應 6 萬 6 千元。
  10. 112 年度教育局補助學生自備載具(BYOD)到校學習實施計畫 8 萬 3 千元。
  11. 112 年度教育部補助充實設施設備-管樂團樂器設備計畫 48 萬元。

肆、以前年度計畫實施成果概述：

### 一、前（111）年度計畫實施成果概述：

業務計畫	實施概況	實施成果
徵收及依法分配 入	本年度預計收取廠商履約逾期罰款收入。	本年度已接受廠商履約逾期罰款收入 5 千元。
勞務收入	本年度預計辦理教師甄選報名費收入。	本年度已收取教師甄選報名費 7 萬 1 千元。
財產收入	本年度預計辦理財產報廢變賣之殘值收入、員工薪資轉帳專戶利息收入、附設員工子女托兒所使用費收入、員工消費合作社使用費收入、開放停車場收入、教職員工停車收入、校園場地開放收入等。	本年度已辦理財產報廢變賣之殘值收入 13 萬元、附設員工子女托兒所使用費收入 5 萬 5 千元、員工消費合作社使用費收入 3 萬 4 千元、開放停車場收入 36 萬 3 千元、教職員工停車收入 23 萬 3 千元、校園場地開放收入 41 萬 7 千元、智慧販賣機使用費 3 千元等。
政府撥入收入	本年度預計由公庫撥入數。	本年度已收取公庫撥入數 4 億 4,860 萬元及教育部之補助計畫 389 萬 1 千元。

# 臺北市地方教育發展基金 - 臺北市立金華國民中學

## 業務計畫及預算概要

中華民國 113 年度

其他收入	本年度預計收取獎學助學金孳息收入、其他雜項收入、刷卡簡訊費收入、學生證補卡收入、損壞公物賠償收入等。	本年度已收取獎助學金孳息收入 4 千元、學生證補卡費收入 3 萬 4 千元、公有宿舍房屋津貼收入 7 千元、損壞公物賠償收入 6 千元、冷氣儲值費節餘款繳庫 5 萬 9 千元、收回以前年度支出 8 萬 4 千元等。
國民教育計畫	本年度預計辦理教學事項為： 1. 各項教學、學生事務、圖書及輔導等業務。 2. 新購教具、圖書等各科教學設備，充實各科教材及用具。 3. 革新教學方法，提高教學效能。 4. 教師甄選業務、指定活動等項目。	本年度已辦理教學事項： 1. 新購教具、圖書等各科教學設備，充實各科教材及用具，並革新教學方法，提高教學效能。 2. 太陽光電設備維護以持續提供太陽能發電。 3. 小田園教育體驗及綠屋頂等計畫、生涯發展、輔導活動、適性入學等活動計畫提供學生多元學習。
一般行政管理計畫	本年度預計辦理事項為： 1. 綜理學校總務、人事、會計等業務。 2. 配合校務推動行政處室支援工作，進而增進校務運作。	綜理學校總務、人事、會計等業務，並配合校務推動行政處室支援工作，進而增進校務運作，達成預期目標。

# 臺北市地方教育發展基金 - 臺北市立金華國民中學

## 業務計畫及預算概要

中華民國 113 年度

建築及設備計畫	本年度預計辦理事項為： 1. 購置教學所需教學設備等及改善教學環境。 2. 辦理活動中心球場照明改善工程。 3. 辦理仁愛樓及活動中心廁所整修工程。	1. 購置各學科教學課程所需教學設備。 2. 辦理活動中心球場照明改善工程。 3. 辦理仁愛樓及活動中心廁所整修工程。
---------	---	---

### 二、上年度已過期間(112年1月1日至6月30日止)計畫實施成果概述：

業務計畫	實施概況	實施成果
徵收及依法分配收入	本年度截至6月30日止預計收取廠商履約逾期罰款。	本年度截至6月30日止已收取廠商履約逾期罰款收入3萬2千元。
勞務收入	本年度截至6月30日止預計辦理教師甄選報名費收入。	本年度截至6月30日止已收取教師甄選報名費收入1萬9千元。
財產收入	本年度截至6月30日止預計辦理財產報廢變賣之殘值收入、附設員工子女托兒所使用費收入、員工消費合作社使用費收入、開放停車場收入、教職員工停車收入、校園場地開放收入等。	本年度截至6月30日止已辦理財產報廢變賣之殘值收3萬2千元、附設員工子女托兒所使用費收入4萬3千元、員工消費合作社使用費收入2萬6千元、開放停車場收入30萬2千元、教職員工停車收入11萬6千元、校園場地開放收入38萬5千元、智慧販賣機使用費7千元等。
政府撥入收入	本年度截至6月30日止預計由公庫撥入數。	本年度截至6月30日止已收取公庫撥入數2億8,431萬6千元及教育部之補助計畫212萬7千元。
其他收入	本年度截至6月30日止預計收取獎助學金孳息	本年度截至6月30日止已收取獎助學金孳息收入3千

# 臺北市地方教育發展基金 - 臺北市立金華國民中學

## 業務計畫及預算概要

中華民國 113 年度

	收入、其他雜項收入、學生證補卡收入、損壞公物賠償收入等。	元、學生證補卡費收入 1 萬 4 千元、公有宿舍房屋津貼收入 4 千元、損壞公物賠償收入 2 千元、以前年度冰箱退貨物稅 1 萬元、收回以前年度支出 1 萬 4 千元、原住民相關活動捐款結餘款繳庫 4 千元等。
國民教育計畫	本年度截至 6 月 30 日止預計辦理教學事項為： 1. 各項教學、學生事務、圖書及輔導等業務。 2. 新購教具、圖書等各科教學設備，充實各科教材及用具。 3. 革新教學方法，提高教學效能。 4. 教師甄選業務、指定活動等項目。	本年度已截至 6 月 30 日止辦理教學事項： 1. 新購教具、圖書等各科教學設備，充實各科教材及用具，並革新教學方法，提高教學效能。 2. 小田園教育體驗及綠屋頂等計畫、生涯發展、輔導活動等活動計畫持續進提供學生多元學習。
一般行政管理計畫	本年度截至 6 月 30 日止預計辦理事項為： 1. 綜理學校總務、人事、會計等業務。 2. 配合校務推動行政處室支援工作，進而增進校務運作。	持續辦理學校總務、人事、會計等業務，並配合校務推動行政處室支援工作，進而增進校務運作，以達成預期目標。
建築及設備計畫	本年度截至 6 月 30 日止預計辦理事項為： 1. 購置教學所需教學設備及改善教學環境。 2. 中庭透水鋪面及排水系統整修工程。	1. 購置各學科教學課程所需教學設備。 2. 辦理中庭透水鋪面及排水系統整修工程 4 月決標，預計 7 月 4 日開工、工期 60 日曆天。

# 臺北市地方教育發展基金－臺北市立金華國民中學

## 補辦預算明細表

中華民國113年度

單位：新臺幣元

項 目	金額	辦理年度	說 明
合計	3,851,000		
固定資產之建設改良擴充	3,851,000		
興建土地改良物	2,317,000	111	
籃球場	2,317,000		教育部補助戶外籃球場整修工程1,158,500元，學校自籌1,158,500元，所需經費由本校基金餘額280,956元、其他準備金298,294元及教育局學校設施改善準備，補助戶外籃球場整修工程計畫，內屬設備部分移列固定資產。補助款579,250元支應。
購置機械及設備	657,000	111	
電腦(含螢幕)	24,000		教育部補助111年度國民中小學充實健康中心設備計畫補助經費16,800元，學校自籌7,200元，所需經費擬由本校其他準備金支應。
視力檢查器	38,000		教育部補助111年度國民中小學充實健康中心設備計畫補助經費26,600元，學校自籌11,400元，所需經費擬由本校其他準備金支應。
監視錄影主機(含24吋螢幕)	278,000		教育部補助高級中等以下學校校內治安死角改善計畫經費。
網路IP攝影機	240,000		教育部補助高級中等以下學校校內治安死角改善計畫經費。
邊際網路交換器	54,000		教育部補助高級中等以下學校校內治安死角改善計畫經費。
核心網路交換器	23,000		教育部補助高級中等以下學校校內治安死角改善計畫經費。
購置雜項設備	314,000	111	
集塵設施	50,000		教育部補助111年度充實公立國民中學生活科技教室一基本設備計畫補助經費32,500元，學校自籌17,500元，所需經費擬由本校其他準備金支應。
陳列櫥-展示台	33,000		教育部補助本市高級中等以下學校藝術才能班教學設備經費。
新購一對一分離式冷氣機(7.2KW，含安裝費)	66,000		為桌球教室需求，確實需要辦理新購，且具急迫及必要性，所需經費擬控留本校國民教育計畫-停車場管理支應。
汰換一對一分離式冷氣機(7.2KW，含安裝費)	66,000		為特教辦公室冷氣老舊損壞不堪使用，評估維修不符合經濟效益，確實需要汰舊換新，且具急迫及必要性，所需經費擬控留本校國民教育計畫-停車場管理支應。
新購一對一分離式冷氣機(8.0KW，含安裝費)	33,000		為生科教室需求，確實需要辦理新購，且具急迫及必要性，所需經費擬控留本校國民教育計畫-停車場管理支應。
新購一對一分離式冷氣機(7.2KW，含安裝費)	66,000		為桌球室需求，確實需要辦理新購，且具急迫及必要性，所需經費擬控留本校國民教育計畫-其他用品消耗支應。
購置機械及設備	83,000	112	
行動載具收納置物櫃	83,000		教育局補助學生自備載具(BYOD)到校學習實施計畫經費。
購置雜項設備	480,000	112	
3/4低音大提琴	80,000		教育部補助充實設施設備-管樂團樂器設備計畫經費。
法國號	190,000		教育部補助充實設施設備-管樂團樂器設備計畫經費。



# 臺北市地方教育發展基金－臺北市立金華國民中學

## 補辦預算明細表

中華民國113年度

單位：新臺幣元

項 目	金額	辦理 年度	說 明
粗管上低音號	210,000		教育部補助充實設施設備-管樂團樂器設備計畫經費。

備註：各基金依預算法第 8 8 條規定補辦預算，應確係不及編入年度預算，且因經營環境發生重大變遷或正常業務(含執行中央補助款項目)之確實需要，並經主管機關核轉本府核准先行辦理者；不具急迫性之事項，仍應儘可能納入預算辦理。

本 頁 空 白

# 預算主要表

# 臺北市地方教育發展基金－臺北市立金華國民中學

## 基金來源、用途及餘絀預計表

中華民國113年度

單位：新臺幣千元

前年度決算數	項 目	本年度預算數	上年度預算數	比較增減（－）
453,996	基金來源	455,067	446,273	8,794
5	徵收及依法分配收入	5		5
5	違規罰款收入	5		5
71	勞務收入	45	45	
71	服務收入	45	45	
1,235	財產收入	1,640	1,628	12
130	財產處分收入	100	100	
3	租金收入	12		12
1	利息收入	1	1	
1,101	其他財產收入	1,527	1,527	
452,491	政府撥入收入	452,604	443,822	8,782
448,600	公庫撥款收入	452,604	443,822	8,782
3,891	政府其他撥入收入			
193	其他收入	773	778	-5
4	受贈收入	4	4	
190	雜項收入	769	774	-5
457,352	基金用途	456,593	448,936	7,657
437,707	國民教育計畫	443,199	435,405	7,794
2,355	一般行政管理計畫	3,533	3,021	512
17,291	建築及設備計畫	9,861	10,510	-649
-3,356	本期賸餘(短絀)	-1,526	-2,663	1,137
11,199	期初基金餘額	5,180	6,776	-1,596
7,843	期末基金餘額	3,654	4,113	-459

註：前年度決算數細數之和與總數或略有出入，係四捨五入關係，以下各表同。

# 臺北市地方教育發展基金－臺北市立金華國民中學

## 現金流量預計表

中華民國113年度

單位：新臺幣千元

項 目	本 預	年 算	度 數	說 明
業務活動之現金流量				
本期賸餘(短絀)			-1,526	
業務活動之淨現金流入(流出)			-1,526	
其他活動之現金流量				
其他活動之淨現金流入(流出)				
現金及約當現金之淨增(淨減)			-1,526	
期初現金及約當現金			11,382	
期末現金及約當現金			9,856	

註：本表係採現金及約當現金基礎，包括現金及自投資日起3個月內到期或清償之債權證券。

# 預算明細表

# 臺北市地方教育發展基金－臺北市立金華國民中學

## 基金來源－違規罰款收入明細表

中華民國113年度

單位：新臺幣元

科 目	單位	本 年 度 預 算 數			說 明
		數量 業務量	利(費)率	金 額	
合計 違規罰款收入	年	1	5,000	5,000 5,000 5,000	較上年度預算數0元，增加5,000元。 廠商履約逾期罰款。

# 臺北市地方教育發展基金－臺北市立金華國民中學

## 基金來源－服務收入明細表

中華民國113年度

單位：新臺幣元

科 目	單位	本 年 度 預 算 數			說 明
		數量 業務量	利(費)率	金 額	
合計 服務收入	人、次	150x1	300	45,000 45,000 45,000	較上年度預算數45,000元，無增減。 教師甄選報名費收入。



# 臺北市地方教育發展基金－臺北市立金華國民中學

## 基金來源－財產處分收入明細表

中華民國113年度

單位：新臺幣元

科 目	單位	本 年 度 預 算 數			說 明
		數量 業務量	利(費)率	金 額	
合計				100,000	
財產處分收入	年	1	100,000	100,000	較上年度預算數100,000元，無增減。 報廢財產變賣收入。

# 臺北市地方教育發展基金－臺北市立金華國民中學

## 基金來源－租金收入明細表

中華民國113年度

單位：新臺幣元

科 目	單 位	本 年 度 預 算 數			說 明
		數 量 業 務 量	利(費)率	金 額	
合計				12,000	
租金收入	年	1	12,000	12,000	較上年度預算數0元，增加12,000元。 智慧販賣機使用費(新增)。

# 臺北市地方教育發展基金－臺北市立金華國民中學

## 基金來源－利息收入明細表

中華民國113年度

單位：新臺幣元

科 目	單位	本 年 度 預 算 數			說 明
		數量 業務量	利(費)率	金 額	
合計 利息收入	年	1	1,000	1,000 1,000 1,000	較上年度預算數1,000元，無增減。 員工薪資轉帳專戶利息收入。

# 臺北市地方教育發展基金－臺北市立金華國民中學

## 基金來源－其他財產收入明細表

中華民國113年度

單位：新臺幣元

科 目	單 位	本 年 度 預 算 數			說 明
		數 量 業 務 量	利(費)率	金 額	
合計				1,527,000	
其他財產收入				1,527,000	較上年度預算數1,527,000元，無增減。
	年	1	780,000	780,000	開放場地租借收入(收支對列)。
	年	1	65,000	65,000	員工消費合作社使用費收入。
	年	1	112,000	112,000	附設員工子女托兒所使用費收入。
	年	1	400,000	400,000	開放停車場收入(收支對列)。
	年	1	170,000	170,000	教職員工停車收入(收支對列)。

# 臺北市地方教育發展基金－臺北市立金華國民中學

## 基金來源－公庫撥款收入明細表

中華民國113年度

單位：新臺幣元

科 目	單位	本 年 度 預 算 數			說 明
		數量 業務量	利(費)率	金 額	
合計 公庫撥款收入	年	1	452,604,000	452,604,000 452,604,000 452,604,000	較上年度預算數443,822,000元，增加8,782,000元。 市府補助款。

# 臺北市地方教育發展基金－臺北市立金華國民中學

## 基金來源－受贈收入明細表

中華民國113年度

單位：新臺幣元

科 目	單位	本 年 度 預 算 數			說 明
		數量 業務量	利(費)率	金 額	
合計 受贈收入	年	1	4,000	4,000 4,000 4,000	較上年度預算數4,000元，無增減。 獎助學金孳息收入。

# 臺北市地方教育發展基金－臺北市立金華國民中學

## 基金來源－雜項收入明細表

中華民國113年度

單位：新臺幣元

科 目	單位	本 年 度 預 算 數			說 明
		數量 業務量	利(費)率	金 額	
合計				769,000	
雜項收入				769,000	較上年度預算數774,000元，減少5,000元。
	學期	2	20,000	40,000	學生證補卡費收入。
	年	1	724,000	724,000	其他雜項收入。
	年	1	5,000	5,000	損壞公物賠償等收入。

# 臺北市地方教育發展基金－臺北市立金華國民中學

## 基金用途－國民教育計畫明細表

中華民國113年度

單位：新臺幣元

前年度 決算數	上年度 預算數	科 目	本 年 度 預 算 數	說 明
437,706,575	435,405,000	合 計	443,199,000	
422,101,491	419,688,000	用人費用	427,162,000	
195,843,826	180,624,000	正式員額薪資	184,824,000	較上年度預算數180,624,000元，增加4,200,000元。
194,188,786	179,172,000	職員薪金	183,732,000	
			161,988,000	教職員203人薪金(詳用人費用彙計表)(含教育部補助導師費864,000元及專任輔導教師2,560,000元)。
			15,876,000	教職員20人薪金(詳用人費用彙計表)(含教育部補助導師費132,000元)。
			5,868,000	教職員8人薪金(詳用人費用彙計表)(含教育部補助導師費36,000元)。
1,655,040	1,452,000	工員工資	1,092,000	工員3人工資(詳用人費用彙計表)。
8,155,632	9,125,592	聘僱及兼職人員薪資	9,602,028	較上年度預算數9,125,592元，增加476,436元。
835,891	1,268,952	聘用人員薪金	1,319,292	
			634,476	運動教練1人薪金(詳聘用及約僱人員明細表)。
			684,816	專任輔導人員1人薪金(詳聘用及約僱人員明細表)(含教育部補助680,000元)。
7,319,741	7,856,640	兼職人員酬金	8,282,736	
			1,829,520	教師代課鐘點費，本校編制教師總人數202人，按9分之1計，編列22人，每人220節，總節數22人*220節=4,840節，每節378元。
			5,231,520	補助調整教師授課鐘點費，173人*2節*40週*378元，(教育部補助款)。
			523,152	補助調整授課鐘點費之外聘教師勞、健保及勞退費用(教育部補助款)。
			635,040	補助調整授課特教教師鐘點費，21人*2節*40週*378元，(教育部補助款)。
			63,504	補助調整授課鐘點費之外聘教師勞、健保及勞退費用(教育部補助款)。
1,874,662	2,100,210	加(夜)班費	2,125,612	較上年度預算數2,100,210元，增加25,402元。
99,453	179,027	延長工時加班費	124,027	
			4,625	各級學校美術班聯合成果展工作人員加班



# 臺北市地方教育發展基金－臺北市立金華國民中學

## 基金用途－國民教育計畫明細表

中華民國113年度

單位：新臺幣元

前年度決算數	上年度預算數	科 目	本 年 度 預 算 數	說 明
				費。
			14,800	專任輔導人員逾時加班費。
			14,800	教師甄選工作人員加班費(教師甄選業務)。
			27,176	開放學校場地管理人員加班費(開放學校場地)(收支對列)。
			2,775	特教班工作人員加班費(特教班級業務費)。
			6,660	美術班工作人員加班費(特教班級業務費)。
			30,525	教職員各項業務加班費(班級業務費)。
			4,166	活動前置作業等相關人員加班費(運動會)。
			18,500	體育班參賽隨隊教師及訓練教師等加班費。
1,775,209	1,921,183	未休假加班費	2,001,585	
			38,045	未休假加班費。
			108,000	未休假加班費。
			1,855,540	未休假加班費。
43,141,704	50,894,020	獎金	52,637,912	較上年度預算數50,894,020元，增加1,743,892元。
19,752,915	28,157,400	考績獎金	29,370,000	
			25,977,000	依考績法規定核發之獎金。
			2,583,000	依考績法規定核發之獎金。
			810,000	依考績法規定核發之獎金。
23,388,789	22,736,620	年終獎金	23,267,912	
			79,310	運動教練依規定於年節加發之獎金。
			733,500	依規定於年節加發之獎金。
			1,984,500	依規定於年節加發之獎金。
			20,385,000	依規定於年節加發之獎金。
			85,602	專任輔導人員依規定於年節加發之獎金。
148,809,833	154,628,864	退休及卹償金	155,198,317	較上年度預算數154,628,864元，增加569,453元。
148,091,579	153,805,704	職員退休及離職金	154,335,228	
			629,460	提撥退撫基金。
			38,064	運動教練提撥離職儲金。
			134,085,816	退休人員月退休金，290人*36,237元*12月=126,104,760元；退休遺族遺屬年金(月撫慰金)，32人*20,784元*12月=7,981,056元；合

# 臺北市地方教育發展基金－臺北市立金華國民中學

## 基金用途－國民教育計畫明細表

中華民國113年度

單位：新臺幣元

前年度 決算數	上年度 預算數	科 目	本 年 度 預 算 數	說 明
				計134,085,816元。
			72,000	退休人員年終慰問金。
			17,734,860	提撥退撫基金。
			1,733,940	提撥退撫基金。
			41,088	專任輔導人員提撥離職儲金。
198,612	116,160	工員退休及離職金	156,089	
			68,729	依規定提撥勞工退休準備金不足之差額(新增)。
			87,360	提撥勞工退休準備金。
519,642	707,000	卹償金	707,000	遺族撫卹金。
24,275,834	22,315,314	福利費	22,774,131	較上年度預算數22,315,314元，增加458,817元。
19,088,248	15,711,132	分擔員工保險費	16,009,488	
			13,979,508	分擔公保、勞保、健保費。
			1,354,596	分擔公保、勞保、健保費。
			85,464	運動教練分擔公保、勞保、健保費。
			497,676	分擔公保、勞保、健保費。
			92,244	專任輔導人員分擔勞保、健保費。
476,641	707,300	傷病醫藥費	900,000	
			30,000	職業安全衛生健康檢查經費，25人*1,200元。
			528,000	教職員健康檢查費，33人*16,000元。
			342,000	教職員健康檢查費，76人*4,500元。
1,583,194	2,060,100	員工通勤交通費	2,030,280	
			14,400	運動教練上下班交通費，1人*12月*1,200元。
			211,680	教師兼行政、職員暨技工、工友上下班交通費，28人*12月*630元。
			1,056,000	教師上下班交通費，88人*10月*1,200元。
			273,600	教師兼行政、職員暨技工、工友上下班交通費，19人*12月*1,200元。
			296,100	教師上下班交通費，47人*10月*630元。
			44,100	特教教師上下班交通費，7人*10月*630元。
			120,000	特教教師上下班交通費，10人*10月*1,200元。

# 臺北市地方教育發展基金－臺北市立金華國民中學

## 基金用途－國民教育計畫明細表

中華民國113年度

單位：新臺幣元

前年度 決算數	上年度 預算數	科 目	本 年 度 預 算 數	說 明
			14,400	專任輔導人員上下班交通費，1人*12月*1,200元。
3,127,751	3,836,782	其他福利費	3,834,363	
			949,500	喪葬補助費，5人*5月*37,980元。
			456,820	結婚補助費，7人*2月*32,630元。
			1,490,043	教職員子女教育補助費。
			16,000	專任輔導人員休假旅遊補助費。
			90,000	退休人員三節慰問金，15人*6,000元。
			32,000	休假旅遊補助費。
			16,000	休假旅遊補助費。
			32,000	休假旅遊補助費。
			752,000	休假旅遊補助費。
8,646,924	7,985,000	服務費用	9,076,000	
2,216,099	2,603,268	水電費	2,437,674	較上年度預算數2,603,268元，減少165,594元。
				。
1,932,518	2,305,000	工作場所電費	2,139,188	
			217,000	開放學校場地電費(開放學校場地)(收支對列)。
			1,107,884	學生在校作息時間內使用冷氣設備電費，83班*13,348元。
			814,304	電費基本費。
282,371	289,268	工作場所水費	289,486	水費基本費。
1,210	9,000	氣體費	9,000	瓦斯費烹飪等課程教學用(班級業務費)。
1,722		郵電費		
1,722		郵費		
290,444	331,612	旅運費	331,612	較上年度預算數331,612元，無增減。
249,049	299,990	國內旅費	299,990	
			24,800	教職員工因公出差旅費。
			10,500	教職員工因公短程車資(班級業務費)。
			148,800	校外教學隨隊人員出差旅費，32人*3天*1,550元。
			9,300	美術班校外教學(寫生)隨隊人員出差旅費，3人*2天*1,550元(特教班級業務費)。
			1,200	特教班教師等因公短程車資(特教班級業務費)。

# 臺北市地方教育發展基金－臺北市立金華國民中學

## 基金用途－國民教育計畫明細表

中華民國113年度

單位：新臺幣元

前年度 決算數	上年度 預算數	科 目	本 年 度 預 算 數	說 明
			7,350	體育班參賽隨隊教師短程車資。
			93,000	體育班參賽隨隊教師出差旅費，3人*20天*1,550元。
			5,040	專任輔導人員短程車資。
2,800	5,500	貨物運費	5,500	
			2,500	冬夏令營(含童軍活動)器材等運送費。
			3,000	各級學校美術班聯合成果展作品運費。
38,595	26,122	其他旅運費	26,122	
			26,122	學生參賽活動短程車資。
16,529	20,000	印刷裝訂與廣告費		較上年度預算數20,000元，減少20,000元。
16,529	20,000	印刷及裝訂費		
2,662,392	2,990,900	修理保養及保固費	3,172,462	較上年度預算數2,990,900元，增加181,562元。
1,769,950	1,860,000	一般房屋修護費	1,991,562	
			120,000	停車場場地維修費(停車場管理)(收支對列)。
			100,000	場地開放之建物等修繕費(開放學校場地)(收支對列)。
			50,562	公用房地提供設置太陽光電發電校舍修繕費。
			1,721,000	校舍修繕及維護費等費用。
109,267	192,400	機械及設備修護費	191,400	
			119,000	太陽光電設備維護費。
			72,400	電腦設備維護費(電腦專案計畫)。
783,175	938,500	雜項設備修護費	989,500	
			70,000	場地開放之相關器材等修繕費(開放學校場地)(收支對列)。
			100,000	停車場場地器材安全設施維修費(停車場管理)(收支對列)。
			20,000	公用房地提供設置太陽光電發電設備維護費。
			2,500	體育班器材維護費。
			631,000	各項器材等修繕及維護等費用。
			166,000	冷氣設備維護費，83班*2,000元。
10,822	26,000	保險費		較上年度預算數26,000元，減少26,000元。

# 臺北市地方教育發展基金－臺北市立金華國民中學

## 基金用途－國民教育計畫明細表

中華民國113年度

單位：新臺幣元

前年度決算數	上年度預算數	科 目	本 年 度 預 算 數	說 明
10,822	26,000	其他保險費		
491,703	486,404	一般服務費	1,702,512	較上年度預算數486,404元，增加1,216,108元。
8,588	22,404	佣金、匯費、經理費及手續費	21,648	委託超商代收學雜費手續費，1,804人*2學期*6元。
17,115		外包費	120,000	
			120,000	毗鄰停車場樹木修剪外包費(停車場管理)(收支對列)(新增)。
		計時與計件人員酬金	864,864	
			786,240	閩客語教學支援人員鐘點費，52節*40週*378元(新增)。
			78,624	閩客語教學支援人員鐘點費之外聘人員勞、健保及勞退費用(新增)。
466,000	464,000	體育活動費	696,000	
			606,000	文康活動費，本校編列教職員199人，工員3人，合計202人，每人編列3,000元。
			60,000	文康活動費，本校編列教職員20人，每人編列3,000元。
			24,000	文康活動費，本校編列教職員8人，每人編列3,000元。
			3,000	文康活動費，本校編列運動教練1人，每人編列3,000元。
			3,000	文康活動費，本校編列專任輔導人員1人，每人編列3,000元。
2,957,213	1,526,816	專業服務費	1,431,740	較上年度預算數1,526,816元，減少95,076元。
1,562,482	863,116	講課鐘點、稿費、出席審查及查詢費	768,040	
			4,000	冬夏令營(含童軍活動)講座鐘點費，2節*2,000元。
			2,000	小田園教育體驗學習講座鐘點費，1節*2,000元。
			21,500	國中社團活動，外聘教師鐘點費，43節*500元。
			184	國中社團活動鐘點費之二代健保補充保費。

# 臺北市地方教育發展基金－臺北市立金華國民中學

## 基金用途－國民教育計畫明細表

中華民國113年度

單位：新臺幣元

前年度 決算數	上年度 預算數	科 目	本 年 度 預 算 數	說 明
			8,316	國中社團活動，內聘教師鐘點費，22節*378元。
			16,000	推展性別平等教育研習、宣導及行為人性平課程等講座鐘點費，8節*2,000元。
			12,000	推展性別平等教育研習、宣導及行為人性平課程等撰稿費，10千字*1,200元。
			15,000	教師專業成長研習，內聘講師鐘點費，15節*1,000元(辦理兩公約人權、法治、品德教育、特教、輔導、環教、生命、資訊安全等各類依法宣導活動)。
			10,000	教師專業成長研習，外聘講師鐘點費，5節*2,000元(辦理兩公約人權、法治、品德教育、特教、輔導、環教、生命、資訊安全等各類依法宣導活動)。
			478	教師專業成長研習，講師鐘點費之二代健保補充保費(辦理兩公約人權、法治、品德教育、特教、輔導、環教、生命、資訊安全等各類依法宣導活動)。
			4,000	國中適性入學宣導講師鐘點費(含教育部補助2,000元)，2節*2,000元。
			2,000	技職教育、免試及12年國教校園宣導講座鐘點費，1節*2,000元。
			96,000	專輔人員分區行政會議、專業進修團體督導及進修講座鐘點費，48節*2,000元。
			1,834	專輔人員分區行政會議、專業進修團體督導及進修鐘點費之二代健保補充保費。
			80,000	體育班寒暑假課輔費(含體育班招生外聘評審費)，160節*500元。
			1,528	體育班授課等鐘點費之二代健保補充保費。
			800	學生輔導活動費，輔導知能研習及個案會議等鐘點費二代健保補充保費。
			40,000	學生輔導活動費，輔導知能研習及個案會議等講座鐘點費，20節*2,000元。
			320,000	美術班授課教師鐘點費，640節*500元。
			6,000	特教宣導講座鐘點費，3節*2,000元(特教班級業務費)。

# 臺北市地方教育發展基金－臺北市立金華國民中學

## 基金用途－國民教育計畫明細表

中華民國113年度

單位：新臺幣元

前年度 決算數	上年度 預算數	科 目	本 年 度 預 算 數	說 明
			21,600	美術班教材編輯費，3班*12月*600元。
			28,800	特教班教材編輯費，4班*12月*600元。
			10,000	畢業旅行及校外教學等評選專家出席費，4 人次*2,500元(班級業務費)。
			10,000	運動(制服)及午餐等評選專家出席費，4人 次*2,500元(班級業務費)。
			56,000	分組活動外聘鐘點費，28節*2,000元。
28,800	68,700	委託檢驗(定)試驗認證費	68,700	
			25,200	飲水機水質檢驗費，21臺*1,200元。
			43,500	消防安全設備檢查費及建物公共安全檢查 簽證申報費(班級業務費)。
62,000		委託考選訓練費		
66,000	5,000	試務甄選費	5,000	教師甄選試務費用(教師甄選業務)。
624,000		電腦軟體服務費		
613,931	590,000	其他專業服務費	590,000	
			290,000	校園安全機動巡邏、區域聯防等費用(開放 學校場地)(收支對列)。
			120,000	校園安全(停車場)機動巡邏、區域聯防等費 用(停車場管理)(收支對列)。
			180,000	游泳池水電清潔維護費，25班*7,200元。
3,756,706	3,502,000	材料及用品費	2,739,000	
1,401,687	1,048,675	使用材料費	718,479	較上年度預算數1,048,675元，減少330,196元 。
1,401,687	1,048,675	設備零件	718,479	
			9,000	小田園滴灌設施零件。
			36,000	小田園栽培箱、棚架及防蟲網等栽培設 備，6組*6,000元。
			36,000	平臺種植栽培箱、棚架、防蟲網等栽培設 備，6組*6,000元。
			13,000	平臺種植戶外止滑地磚及滴灌設施等零件 。
			491,400	電腦設備維護及管理費，78班*6,300元。
			10,000	童軍教育器材訓練設備費等相關費用。
			7,100	冬夏令營(含童軍活動)器材、教具等。
			65,979	教學教具(班級設備費移列)(教務處)。

# 臺北市地方教育發展基金－臺北市立金華國民中學

## 基金用途－國民教育計畫明細表

中華民國113年度

單位：新臺幣元

前年度 決算數	上年度 預算數	科 目	本 年 度 預 算 數	說 明
2,355,019	2,453,325	用品消耗	50,000 2,020,521	體育班訓練器材、參賽裝備等相關費用。 較上年度預算數2,453,325元，減少432,804元。
27,179	21,000	辦公(事務)用品		
95,002	85,200	報章雜誌	20,000	書報雜誌(班級設備費移列)(教務處)。
129,848	65,000	醫療用品(非醫療院所使用)	20,000 65,000	健康中心藥品。
2,102,990	2,282,125	其他用品消耗	1,935,521	
			995,040	普通班級教學材料費，72班*13,820元。
			20,000	辦理校務會議或活動比賽逾時誤餐餐盒費用，200人次*100元(班級業務費)。
			312,155	垃圾袋費用、消毒藥水、衛生清潔用品費、衛生紙、獎品及教室佈置費等相關費用(班級業務費)。
			1,640	美術班文具紙張及教室佈置等相關費用(特教班級業務費)。
			12,425	特教班文具紙張、教室佈置、訂閱書報雜誌印刷及裝訂費等(特教班級業務費)。
			2,400	辦理特教會議或活動比賽逾時誤餐餐盒費用，24人次*100元(特教班級業務費)。
			4,000	辦理美術相關會議或活動比賽逾時誤餐餐盒費用，40人次*100元(特教班級業務費)。
			55,280	特教班教學材料費，4班*13,820元。
			41,460	美術班教學材料費，3班*13,820元。
			9,200	學生輔導活動，輔導刊物、適性評量測驗及活動宣導等相關費用。
			3,000	辦理運動會相關會議或活動比賽逾時誤餐餐盒費用，30人次*100元。
			51,714	情境佈置、錦旗及獎勵品等相關費用(運動會)。
			5,000	體育班參賽用運動醫療用品、雜費等。
			60,000	辦理體育班比賽逾時誤餐餐盒費用，600人次*100元。
			11,575	各級學校美術班聯合成果展作品裱框及耗材等相關費用。



# 臺北市地方教育發展基金－臺北市立金華國民中學

## 基金用途－國民教育計畫明細表

中華民國113年度

單位：新臺幣元

前年度決算數	上年度預算數	科 目	本 年 度 預 算 數	說 明
			800	辦理各級學校美術班聯合成果展逾時誤餐餐盒費用，8人次*100元。
			28,166	專輔人員分區行政會議、專業進修團體督導之耗材及場地佈置等相關費用。
			4,000	專輔人員分區行政會議、專業進修團體督導及資源聯繫會議逾時誤餐餐盒費用，40人次*100元。
			103,000	停車場場地環境整理及衛生清潔等相關耗材(停車場管理)(收支對列)。
			25,200	辦理教師甄選會議逾時誤餐餐盒費用，252人次*100元(教師甄選業務)。
			9,500	平臺種植栽培介植、農藝及育苗用具、食農教育教學耗材。
			3,000	童軍教育活動布條、獎品及教具材料等雜支。
			75,824	開放場地環境整理及衛生清潔等相關耗材(開放學校場地)(收支對列)。
			71,720	國中生涯發展教育生涯檔案教材及資料印製等費用。
			4,522	教師專業成長研習場地佈置及文具耗材等雜支(辦理兩公約人權、法治、品德教育、特教、輔導、環教、生命、資訊安全等各類依法宣導活動)。
			2,000	推展性別平等教育活動耗材、校園性別事件調查等費用。
			20,500	小田園栽培介質、農藝及育苗用具、食農教育教學耗材。
			2,400	辦理冬夏令營(含童軍活動)會議或活動逾時誤餐餐盒費用，24人次*100元。
201,407	272,000	租金、償債、利息及相關手續費	217,000	
92,925	130,000	機器租金		較上年度預算數130,000元，減少130,000元。
92,925	130,000	機械及設備租金		
74,962	52,000	交通及運輸設備租金	126,680	較上年度預算數52,000元，增加74,680元。
74,962	52,000	車租	126,680	

# 臺北市地方教育發展基金－臺北市立金華國民中學

## 基金用途－國民教育計畫明細表

中華民國113年度

單位：新臺幣元

前年度 決算數	上年度 預算數	科 目	本 年 度 預 算 數	說 明
			12,000	冬夏令營(含童軍活動)遊覽車租賃。
			58,680	國中生涯發展教育遊覽車租賃(新增)。
			4,000	特教班體育活動遊覽車租賃(特教班級業務費)。
			52,000	藝才及體育等比賽之參賽生車租(班級業務費)。
33,520	90,000	雜項設備租金	90,320	較上年度預算數90,000元，增加320元。
33,520	90,000	雜項設備租金	90,320	
			45,120	活動之音響設備、帳篷等租借相關費用(運動會)。
			2,880	悠遊卡刷卡機月租費，1臺*12月*240元。
			42,320	畢典等活動即時轉播視訊器材及音響設備等租借相關費用(班級業務費)。
5,880	7,000	稅捐及規費(強制費)	8,000	
		土地稅	1,000	較上年度預算數0元，增加1,000元。
		一般土地地價稅	1,000	
			400	智慧販賣機場地地價稅(新增)。
			600	配合預算編列至千元，增列進位數600元。
5,880	7,000	消費與行為稅	7,000	較上年度預算數7,000元，無增減。
5,880	7,000	營業稅	7,000	停車場開放收入營業稅(停車場管理)(收支對列)。
2,497,211	3,340,000	會費、捐助、補助、分攤、照護、救濟與交流活動費	3,474,000	
165,000	170,000	捐助、補助與獎助	170,000	較上年度預算數170,000元，無增減。
165,000	170,000	獎助學員生給與	170,000	
			10,000	教育關懷獎每校推薦1名學生獎助金。
			160,000	優秀學生獎學金，80班*2學期*1,000元。
2,332,211	3,170,000	補貼、獎勵、慰問、照護與救濟	3,304,000	較上年度預算數3,170,000元，增加134,000元。
129,734	139,200	獎勵費用	464,000	敬師獎勵活動費，232人*2,000元。
2,202,477	3,030,800	其他補貼、獎勵、慰問、照護與救濟	2,840,000	
			105,300	弱勢學生教科書補助費用，81人*1,300元。
			857,325	清寒學生餐費補助，71人*125日*55元+71人*80日*65元。

# 臺北市地方教育發展基金－臺北市立金華國民中學

## 基金用途－國民教育計畫明細表

中華民國113年度

單位：新臺幣元

前年度 決算數	上年度 預算數	科 目	本 年 度 預 算 數	說 明
			1,877,200	補助學校午餐使用有機蔬菜或有機米計畫，1,805人*40週*26元。
			175	配合預算編列至千元，增列進位數175元。
496,956	611,000	其他	523,000	
496,956	611,000	其他支出	523,000	較上年度預算數611,000元，減少88,000元。
496,956	611,000	其他	523,000	
			35,000	退休人員紀念品，7人*5,000元。
			12,000	冬夏令營(含童軍活動)男女童軍團登記費、會費、報名費、月刊及活動等相關費用。
			180,000	班級自治費，1,800人*2學期*50元。
			170,000	體育班參賽報名費及學生交通、膳宿等相關費用。
			126,000	執行路隊及校園安全導護費，5人*40週*10次*63元。

# 臺北市地方教育發展基金－臺北市立金華國民中學

## 基金用途－一般行政管理計畫明細表

中華民國113年度

單位：新臺幣元

前年度 決算數	上年度 預算數	科 目	本 年 度 預 算 數	說 明
2,354,528	3,021,000	合 計	3,533,000	
	5,000	用人費用	5,000	
	5,000	加(夜)班費	5,000	較上年度預算數5,000元，無增減。
	5,000	延長工時加班費	5,000	教職員工加班費(統籌業務費)。
1,965,934	2,502,000	服務費用	3,014,000	
170,830	237,000	郵電費	237,000	較上年度預算數237,000元，無增減。
26,499	29,720	郵費	29,720	公務用郵資(統籌業務費)。
144,331	207,280	電話費	207,280	
			2,400	校園安全保全專線電話費用等。
			204,880	公務聯絡電話費(統籌業務費)。
7,277	8,400	旅運費	8,400	較上年度預算數8,400元，無增減。
6,777	8,400	國內旅費	8,400	因公外出所需短程車資(統籌業務費)。
500		貨物運費		
1,484,827	1,413,392	一般服務費	1,925,864	較上年度預算數1,413,392元，增加512,472元。
7,339		佣金、匯費、經理費及手續費		
1,477,488	1,413,392	外包費	1,925,864	
			200,000	消化超額職工5人(技工、工友)業務外包費。
			1,269,864	校警勞務外包費，2人*12月*52,911元。
			456,000	職工(技工、工友)業務外包費，1人*12月*38,000元(新增)。
177,000	717,208	專業服務費	716,736	較上年度預算數717,208元，減少472元。
177,000	717,208	其他專業服務費	716,736	校園安全機械定點、機動巡邏等保全費用。
126,000	126,000	公共關係費	126,000	較上年度預算數126,000元，無增減。
126,000	126,000	公共關係費	126,000	校長特別費，12月*10,500元。
386,094	512,000	材料及用品費	512,000	
386,094	512,000	用品消耗	512,000	較上年度預算數512,000元，無增減。
384,054	512,000	辦公(事務)用品	512,000	統籌業務費計算如下：普通班72班、特教專班5班、體育班3班，1,290元*15班*12月=232,200元，810元*15班*12月=145,800元，640元*50班*12月=384,000元，以上合計762,000元；除依實際需求移列加班費5,000

# 臺北市地方教育發展基金－臺北市立金華國民中學

## 基金用途－一般行政管理計畫明細表

中華民國113年度

單位：新臺幣元

前年度 決算數	上年度 預算數	科 目	本 年 度 預 算 數	說 明
				元、電話費204,880元、郵資29,720元、國內旅費8,400元及會費2,000元外、其餘如列數。
2,040		報章雜誌		
2,500	2,000	會費、捐助、補助、分攤、照護、救濟與交流活動費	2,000	
2,500	2,000	會費	2,000	較上年度預算數2,000元，無增減。
2,500	2,000	職業團體會費	2,000	護理師2人公會會費(統籌業務費)。

# 臺北市地方教育發展基金－臺北市立金華國民中學

## 基金用途－建築及設備計畫明細表

中華民國113年度

單位：新臺幣元

前年度 決算數	上年度 預算數	科 目	本 年 度 預 算 數	說 明
17,290,620	10,510,000	合計	9,861,000	
17,290,620	10,510,000	購建固定資產、無形資產、非理財 目的之長期投資及營舍與設施工程 支出	9,861,000	
6,054,228	2,717,000	購建固定資產	2,836,000	
6,054,228	2,717,000	一般建築及設備計畫	2,836,000	
2,317,000		校園整修工程		
2,317,000		興建土地改良物		
		班級設備	675,880	
		購置交通及運輸設備	19,500	
			19,500	新購無線喊話器(含2支麥克風) 1臺(學務處)。
		購置雜項設備	656,380	
			180,000	汰換冰溫熱飲水機，10臺 *18,000元(總務處)。
			368,000	汰換分離式冷氣機7.1KW含以 上，8臺*46,000元(總務處)。
			24,000	新購冰箱(500公升以上)1臺(輔 導室)。
			24,000	汰換冰箱(500公升以上)1臺(9年 級導師室)。
			60,380	新購圖書館典藏圖書。
		特殊班設備	112,000	
		購置機械及設備	112,000	
			23,000	新購無線教學攝影機，2臺 *11,500元(美術班)。
			25,000	新購動態攝影機1臺(美術班)。
			64,000	汰換75吋觸控電視1臺(特教班) 。
		資訊設備	1,568,120	
		購置機械及設備	1,568,120	
			361,620	汰換網路及資訊周邊設備(電 腦專案計畫)。
			263,000	汰換桌上型電腦(含顯示器 )，10部*26,300元(電腦專案計 畫)。
			943,500	汰換筆記型電腦，37部*25,500

# 臺北市地方教育發展基金－臺北市立金華國民中學

## 基金用途－建築及設備計畫明細表

中華民國113年度

單位：新臺幣元

前年度 決算數	上年度 預算數	科 目	本 年 度 預 算 數	說 明
				元(電腦專案計畫)。
		集中式藝術才能班設備	480,000	
		購置機械及設備	451,000	
			324,000	新購光固化3D列印機組1組(美術班)。
			85,000	新購專業烘版機1臺(美術班)。
			30,000	新購繪圖工作站(含螢幕)1部(美術班)。
			12,000	新購繪圖版1組(美術班)。
		購置雜項設備	29,000	
			29,000	新購人物石膏像1組(美術班)。
3,737,228	2,717,000	校園設備		
2,381,999	2,189,400	購置機械及設備		
1,355,229	527,600	購置雜項設備		
36,000	36,000	購置無形資產	25,000	
36,000	36,000	一般建築及設備計畫	25,000	
		資訊設備	25,000	
		購置電腦軟體	25,000	
			25,000	電腦教學軟體費(電腦專案計畫)。
36,000	36,000	校園軟體設備		
36,000	36,000	購置電腦軟體		
11,200,392	7,757,000	遞延支出	7,000,000	
11,200,392	7,757,000	一般建築及設備計畫	7,000,000	
		南側地坪及童軍活動區透水鋪面整修工程	7,000,000	
		其他遞延支出	7,000,000	
			6,408,860	一、施工費。
			463,620	二、委託技術服務費(總包價法)。
			127,520	三、工程管理費(按施工費約2%提列)。
11,200,392	7,757,000	校園整修工程		
7,142,972		遞延修繕房屋建築支出		
4,057,420	7,757,000	其他遞延支出		

本 頁 空 白



# 預 算 參 考 表

# 臺北市地方教育發展基金－臺北市立金華國民中學

## 預計平衡表

中華民國113年12月31日

單位：新臺幣千元

111年(前年) 12月31日 決算數	科 目	113年12月31日 預計數	112年12月31日 預計數	比較增減(-)
23,969	資產合計	19,780	21,306	-1,526
23,969	資產	19,780	21,306	-1,526
14,855	流動資產	10,666	12,192	-1,526
14,045	現金	9,856	11,382	-1,526
14,045	銀行存款	9,856	11,382	-1,526
809	應收款項	809	809	
809	其他應收款	809	809	
8,251	投資、長期應收款項、貸墊款及準備金	8,251	8,251	
8,251	準備金	8,251	8,251	
5,096	退休及離職準備金	5,096	5,096	
3,155	其他準備金	3,155	3,155	
863	其他資產	863	863	
863	什項資產	863	863	
863	暫付及待結轉帳項	863	863	
13,379,923	代管資產	13,379,923	13,379,923	
13,379,923	應付代管資產	13,379,923	13,379,923	
23,969	負債及基金餘額合計	19,780	21,306	-1,526
16,126	負債	16,126	16,126	
7,623	流動負債	7,623	7,623	
7,426	應付款項	7,426	7,426	
6,125	應付代收款	6,125	6,125	
1,301	應付費用	1,301	1,301	
196	預收款項	196	196	
196	預收收入	196	196	
8,503	其他負債	8,503	8,503	
8,503	什項負債	8,503	8,503	
3,220	存入保證金	3,220	3,220	
5,096	應付退休及離職金	5,096	5,096	
187	暫收及待結轉帳項	187	187	
7,843	基金餘額	3,654	5,180	-1,526
7,843	基金餘額	3,654	5,180	-1,526
7,843	基金餘額	3,654	5,180	-1,526
7,843	累積餘額	3,654	5,180	-1,526

註：1.信託代理與保證資產(負債)前年度決算數0元，上年度預計數140,000元，本年度預計數0元。2.或有資產(負債)0元。  
3.本基金自93年度起，本固定項目分開原則，將屬長期固定帳項，包括固定資產34,570,120元、無形資產1,115,798元及長期債務0元等，另立帳類管理，未納入本表。

## 臺北市地方教育發展基金

## 各項費用

中華民國

前年度 決算數	上年度 預算數	計畫別		合計	國民教育計畫
		用途別科目			
457,351,723	448,936,000	合計		456,593,000	443,199,000
422,101,491	419,693,000	用人費用		427,167,000	427,162,000
195,843,826	180,624,000	正式員額薪資		184,824,000	184,824,000
194,188,786	179,172,000	職員薪金		183,732,000	183,732,000
1,655,040	1,452,000	工員工資		1,092,000	1,092,000
8,155,632	9,125,592	聘僱及兼職人員薪資		9,602,028	9,602,028
835,891	1,268,952	聘用人員薪金		1,319,292	1,319,292
7,319,741	7,856,640	兼職人員酬金		8,282,736	8,282,736
1,874,662	2,105,210	加(夜)班費		2,130,612	2,125,612
99,453	184,027	延長工時加班費		129,027	124,027
1,775,209	1,921,183	未休假加班費		2,001,585	2,001,585
43,141,704	50,894,020	獎金		52,637,912	52,637,912
19,752,915	28,157,400	考績獎金		29,370,000	29,370,000
23,388,789	22,736,620	年終獎金		23,267,912	23,267,912
148,809,833	154,628,864	退休及卹償金		155,198,317	155,198,317
148,091,579	153,805,704	職員退休及離職金		154,335,228	154,335,228
198,612	116,160	工員退休及離職金		156,089	156,089
519,642	707,000	卹償金		707,000	707,000
24,275,834	22,315,314	福利費		22,774,131	22,774,131
19,088,248	15,711,132	分擔員工保險費		16,009,488	16,009,488
476,641	707,300	傷病醫藥費		900,000	900,000
1,583,194	2,060,100	員工通勤交通費		2,030,280	2,030,280
3,127,751	3,836,782	其他福利費		3,834,363	3,834,363
10,612,858	10,487,000	服務費用		12,090,000	9,076,000
2,216,099	2,603,268	水電費		2,437,674	2,437,674
1,932,518	2,305,000	工作場所電費		2,139,188	2,139,188
282,371	289,268	工作場所水費		289,486	289,486
1,210	9,000	氣體費		9,000	9,000
172,552	237,000	郵電費		237,000	
28,221	29,720	郵費		29,720	
144,331	207,280	電話費		207,280	

一 臺北市立金華國民中學

彙計表

113年度

單位：新臺幣元

一般行政管理計畫	建築及設備計畫				
3,533,000	9,861,000				
5,000					
3,014,000					
237,000					
29,720					
207,280					

## 臺北市地方教育發展基金

## 各項費用

中華民國

前年度 決算數	上年度 預算數	計畫別		合計	國民教育計畫
		用途別科目			
297,721	340,012	旅運費		340,012	331,612
255,826	308,390	國內旅費		308,390	299,990
3,300	5,500	貨物運費		5,500	5,500
38,595	26,122	其他旅運費		26,122	26,122
16,529	20,000	印刷裝訂與廣告費			
16,529	20,000	印刷及裝訂費			
2,662,392	2,990,900	修理保養及保固費		3,172,462	3,172,462
1,769,950	1,860,000	一般房屋修護費		1,991,562	1,991,562
109,267	192,400	機械及設備修護費		191,400	191,400
783,175	938,500	雜項設備修護費		989,500	989,500
10,822	26,000	保險費			
10,822	26,000	其他保險費			
1,976,530	1,899,796	一般服務費		3,628,376	1,702,512
15,927	22,404	佣金、匯費、經理費及手續費		21,648	21,648
1,494,603	1,413,392	外包費		2,045,864	120,000
		計時與計件人員酬金		864,864	864,864
466,000	464,000	體育活動費		696,000	696,000
3,134,213	2,244,024	專業服務費		2,148,476	1,431,740
1,562,482	863,116	講課鐘點、稿費、出席審查及查詢費		768,040	768,040
28,800	68,700	委託檢驗(定)試驗認證費		68,700	68,700
62,000		委託考選訓練費			
66,000	5,000	試務甄選費		5,000	5,000
624,000		電腦軟體服務費			
790,931	1,307,208	其他專業服務費		1,306,736	590,000
126,000	126,000	公共關係費		126,000	
126,000	126,000	公共關係費		126,000	
4,142,800	4,014,000	材料及用品費		3,251,000	2,739,000
1,401,687	1,048,675	使用材料費		718,479	718,479
1,401,687	1,048,675	設備零件		718,479	718,479
2,741,113	2,965,325	用品消耗		2,532,521	2,020,521
411,233	533,000	辦公(事務)用品		512,000	

一 臺北市立金華國民中學

彙計表

113年度

單位：新臺幣元

一般行政管理計畫	建築及設備計畫				
8,400					
8,400					
1,925,864					
1,925,864					
716,736					
716,736					
126,000					
126,000					
512,000					
512,000					
512,000					

## 臺北市地方教育發展基金

## 各項費用

中華民國

前年度 決算數	上年度 預算數	計畫別		合計	國民教育計畫
		用途別科目			
97,042	85,200	報章雜誌		20,000	20,000
129,848	65,000	醫療用品(非醫療院所使用)		65,000	65,000
2,102,990	2,282,125	其他用品消耗		1,935,521	1,935,521
201,407	272,000	租金、償債、利息及相關手續費		217,000	217,000
92,925	130,000	機器租金			
92,925	130,000	機械及設備租金			
74,962	52,000	交通及運輸設備租金		126,680	126,680
74,962	52,000	車租		126,680	126,680
33,520	90,000	雜項設備租金		90,320	90,320
33,520	90,000	雜項設備租金		90,320	90,320
17,290,620	10,510,000	購建固定資產、無形資產、非理財目的 之長期投資及營舍與設施工程支出		9,861,000	
6,054,228	2,717,000	購建固定資產		2,836,000	
2,317,000		興建土地改良物			
2,381,999	2,189,400	購置機械及設備		2,131,120	
		購置交通及運輸設備		19,500	
1,355,229	527,600	購置雜項設備		685,380	
36,000	36,000	購置無形資產		25,000	
36,000	36,000	購置電腦軟體		25,000	
11,200,392	7,757,000	遞延支出		7,000,000	
7,142,972		遞延修繕房屋建築支出			
4,057,420	7,757,000	其他遞延支出		7,000,000	
5,880	7,000	稅捐及規費(強制費)		8,000	8,000
		土地稅		1,000	1,000
		一般土地地價稅		1,000	1,000
5,880	7,000	消費與行為稅		7,000	7,000
5,880	7,000	營業稅		7,000	7,000
2,499,711	3,342,000	會費、捐助、補助、分攤、照護、救濟 與交流活動費		3,476,000	3,474,000
2,500	2,000	會費		2,000	
2,500	2,000	職業團體會費		2,000	
165,000	170,000	捐助、補助與獎助		170,000	170,000
165,000	170,000	獎助學員生給與		170,000	170,000

一 臺北市立金華國民中學

彙計表

113年度

單位：新臺幣元

一般行政管理計畫	建築及設備計畫				
	9,861,000				
	2,836,000				
	2,131,120				
	19,500				
	685,380				
	25,000				
	25,000				
	7,000,000				
	7,000,000				
2,000					
2,000					
2,000					



臺北市地方教育發展基金

各項費用

中華民國

前年度 決算數	上年度 預算數	計畫別	合計	國民教育計畫
		用途別科目		
2,332,211	3,170,000	補貼、獎勵、慰問、照護與救濟	3,304,000	3,304,000
129,734	139,200	獎勵費用	464,000	464,000
2,202,477	3,030,800	其他補貼、獎勵、慰問、照護與救濟	2,840,000	2,840,000
496,956	611,000	其他	523,000	523,000
496,956	611,000	其他支出	523,000	523,000
496,956	611,000	其他	523,000	523,000

一臺北市立金華國民中學

彙計表

113年度

單位：新臺幣元

一般行政管理計畫	建築及設備計畫				

# 臺北市地方教育發展基金－臺北市立金華國民中學

## 員工人數彙計表

中華民國113年度

單位：人

計 畫 及 項 目	上年度最高可 進用員額數	本年度 增減(-)數	本年度最高可 進用員額數	說 明
合計	232	4	236	
國民教育計畫部分	232	4	236	
職員	226	5	231	
技工	1		1	
工友	3	-1	2	
聘用	2		2	
一般行政管理計畫部分				
駐衛警				

註：1.本表約僱、聘用係指奉准有案之約聘僱人員。

2.外包費編列校警勞務外包2人、消化超額職工業務外包費等，計204萬5,864元。 3.計時與計件人員酬金編列閩客語教學支援人員鐘點費，計86萬4,864元。

本 頁 空 白

# 臺北市地方教育發展基金

## 用人費用

中華民國

計畫及項目	合計	正式 員額 薪資	聘僱 人員 薪資	加(夜) 班費	津貼	獎 金		
						年終獎金	考績獎金	其他
合計	427,167,000	184,824,000	1,319,292	2,130,612		23,267,912	29,370,000	
國民教育計畫	427,162,000	184,824,000	1,319,292	2,125,612		23,267,912	29,370,000	
正式人員	282,069,739	184,824,000		2,072,767		23,103,000	29,370,000	
聘僱人員	1,854,709		1,319,292	52,845		164,912		
兼任人員	8,282,736							
其他人員	134,954,816							
一般行政管理計畫	5,000			5,000				
正式人員	5,000			5,000				

註：1.本表兼任人員用人費用，係學校教職員兼課或請假代課鐘點費。2.外包費編列校警外包2人、消化超額職工業務外包費等，計204萬5,864元。3.計時與計件人員酬金編列閩客語教學支援人員鐘點費，計86萬4,864元。

# 一 臺北市立金華國民中學

## 彙計表

113年度

單位：新臺幣元

退休及卹償金		資遣費	福 利 費					提繳費	兼任 人員 用人 費用
退休金	卹償金		分擔 保險費	傷病 醫藥費	提撥 福利金	員工通勤 交通費	其他		
154,491,317	707,000		16,009,488	900,000		2,030,280	3,834,363	8,282,736	
154,491,317	707,000		16,009,488	900,000		2,030,280	3,834,363	8,282,736	
20,254,349			15,831,780	900,000		2,001,480	3,712,363		
79,152			177,708			28,800	32,000		
134,157,816	707,000						90,000	8,282,736	

# 臺北市地方教育發展基金

## 聘用及約僱

中華民國

區分及職稱	人數	擔任工作	聘用或約僱 起訖期間	薪點	年需經費
合計	2				1,741,877
聘用人員小計	2				1,741,877
專業人員	2				1,741,877
聘用人員(424)	2	學校社工師及約聘運動教練	113/1/1-113/12/31	424	1,741,877

# —臺北市立金華國民中學

## 人員明細表

113年度

單位：新臺幣元

小計	月 支			離職 儲金	經費來源 及其科目
	折合 金額	勞保 保險費	健康 保險費		
52,873	52,873				國民教育計畫



# 臺北市地方教育發展基金－臺北市立金華國民中學

## 單位（或計畫）成本分析表

中華民國113年度

單位：新臺幣千元

計畫別	單位	單位成本(元)或 平均利(費)率	數量	預算數	說明
合計				456,593	
國民教育計畫				443,199	
一般行政管理計畫				3,533	
建築及設備計畫				9,861	

# 臺北市地方教育發展基金－臺北市立金華國民中學

## 5年來主要業務計畫分析表

中華民國113年度

單位：新臺幣千元

年度及項目	單位	數量	單位成本(元)或 平均利(費)率	金額	說明
(本)年度預算數					
國民教育計畫				443,199	
(上)年度預算數					
國民教育計畫				435,405	
(前)年度決算數					
國民教育計畫				437,707	
(110)年度決算數					
國民教育計畫				425,920	
(109)年度決算數					
國民教育計畫				393,587	

# 臺北市地方教育發展基金－臺北市立金華國民中學

## 資本資產明細表

中華民國113年度

單位：新臺幣千元

項 目	取得成本 (期初餘額)	以前年度 累計折舊/ 長期投資 評 價	本 年 度 變 動				本年度累計折 舊/長期投資 評價變動數	期末餘額	
			增加		減少				主要增減 原因說明
			金額	類型	金額	類型			
合計	91,335	52,078	2,861		374		6,058	35,686	
土地改良物	9,487	836					76	8,574	
房屋及建築	1,061	1,043					2	16	
機械及設備	46,264	27,970	2,131	增置			4,410	16,016	
交通及運輸 設備	3,208	2,490	20	增置			256	481	
雜項設備	28,961	19,739	685	增置			1,314	8,594	
購建中固定 資產	889							889	
電腦軟體	1,465		25	增置	374	無形資 產攤銷		1,116	