

中華民國105年度 4-0501226

議會
審定

(自105年1月1日起至105年12月31日止)

臺北市政府教育局主管

臺北市地方教育發展基金－臺北市立懷生國民中學

附屬單位預算之分預算

(特別收入基金)

主辦會計人員 簡良娟

機關長官 許順興

臺北市地方教育發展基金－臺北市立懷生國民中學

目次

中華民國105年度

一、財務摘要	第 1 頁
二、業務計畫及預算概要	第 3 -10 頁
三、主要表	
(一) 基金來源、用途及餘絀預計表	第 11 -12 頁
(二) 現金流量預計表	第 13 頁
四、附屬表	
(一) 基金來源－服務收入明細表	第 15 頁
(二) 基金來源－財產處分收入明細表	第 16 頁
(三) 基金來源－其他財產收入明細表	第 17 頁
(四) 基金來源－市庫撥款收入明細表	第 18 頁
(五) 基金來源－受贈收入明細表	第 19 頁
(六) 基金來源－雜項收入明細表	第 20 頁
(七) 基金用途－國民教育計畫明細表	第 21 -33 頁
(八) 基金用途－一般行政管理計畫明細表	第 34 -38 頁
(九) 基金用途－建築及設備計畫明細表	第 39 -44 頁
五、參考表	
(一) 預計平衡表	第 45 -46 頁
(二) 各項費用彙計表	第 47 -51 頁
(三) 員工人數彙計表	第 52 頁
(四) 用人費用彙計表	第 54 -57 頁
(五) 單位(或計畫)成本分析表	第 58 頁
(六) 5年來主要業務計畫分析表	第 59 頁
(七) 固定項目明細表	第 60 頁

臺北市地方教育發展基金－臺北市立懷生國民中學

40501226-1

財務摘要

中華民國105年度

單位：新臺幣元

項 目	本 年 度	上 年 度	比較增減(-)	%
經營成績：				
基金來源	154,768,101	153,583,225	1,184,876	0.77
基金用途	163,912,241	163,835,837	76,404	0.05
賸餘(短絀－)	-9,144,140	-10,252,612	1,108,472	--
餘絀情形：				
基金餘額	1,369,588	10,513,728	-9,144,140	-86.97
現金流量(註)：				
現金及約當現金之淨增(減－)	-9,144,140	-10,252,612	1,108,472	--

附註：現金流量係採現金及約當現金基礎，包括現金及自投資日起3個月內到期或清償之債權證券。

本 頁 空 白

臺北市地方教育發展基金－臺北市立懷生國民中學
業務計畫及預算概要
中華民國 105 年度

壹、基金概況

一、設立宗旨及願景：

- (一) 本校遵照憲法第 158 及 160 條規定，教育文化應發展國民之民族精神、自治精神，國民道德與健全體格、科學及生活智能，以培養青少年七大學習領域及十大基本能力。
- (二) 本校自 91 年度起依教育經費編列與管理法第 13 條規定設置「臺北市地方教育發展基金」，以促進教育健全發展，提昇教育經費運用績效。

二、組織概況（另附組織系統圖）：

本校設置校長 1 人，綜理全校校務，下設教務處、學生事務處、總務處、輔導室、會計室及人事室等單位，現編制教師 60 人、行政人員 15 人、專任輔導教師 2 人、工友 2 人、總計 80 人。

內部分層業務如下：

教務處：秉承校長之命，辦理全校教務事項。

教學組：掌理課程編排、課業考查、學藝競賽、教學研究、教師進修、差假教師調代課及缺補課之查核等事項。

註冊組：掌理註冊、編班、轉學、學籍保管、各項獎助學金補助及成績考查等有關學籍事項。

設備組：掌理教科書編選、教學用具之管理、保管及教學設備計畫之擬定等事項。

資訊組：掌理電腦設備及區域網路之管理、保管等事項。

學生事務處：秉承校長之命，辦理全校學生事務事項。

訓育組：掌理訓育計畫之擬定及辦理各類訓育等活動。

體育組：掌理學生體育活動、體格鍛鍊等事項。

生教組：掌理學生日常生活常規，辦理交通導護各項事項。

衛生組：掌理健康檢查，個人及環境衛生檢查、保健等事項。

總務處：秉承校長之命，辦理全校總務事項。

事務組：掌理校舍、校具、財產、物品採購保管、工程發包、監工及驗收。

文書組：掌理文件收發登錄、撰擬繕校、典守學校印信、檔案保管、整理各項會議紀錄及校史等事項。

出納組：掌理現金、零用金、票據、契約之保管等收支事項，辦理員工薪津發放及各項扣繳單據證明等。

臺北市地方教育發展基金－臺北市立懷生國民中學

業務計畫及預算概要

中華民國 105 年度

輔導室：秉承校長之命，辦理全校學生學習輔導、生活輔導、生涯輔導、特殊教育等事項。

輔導組：掌理學生個案建立、性別平等教育、生命教育及憂鬱自我傷害防治、中輟鑑安輔等事項。

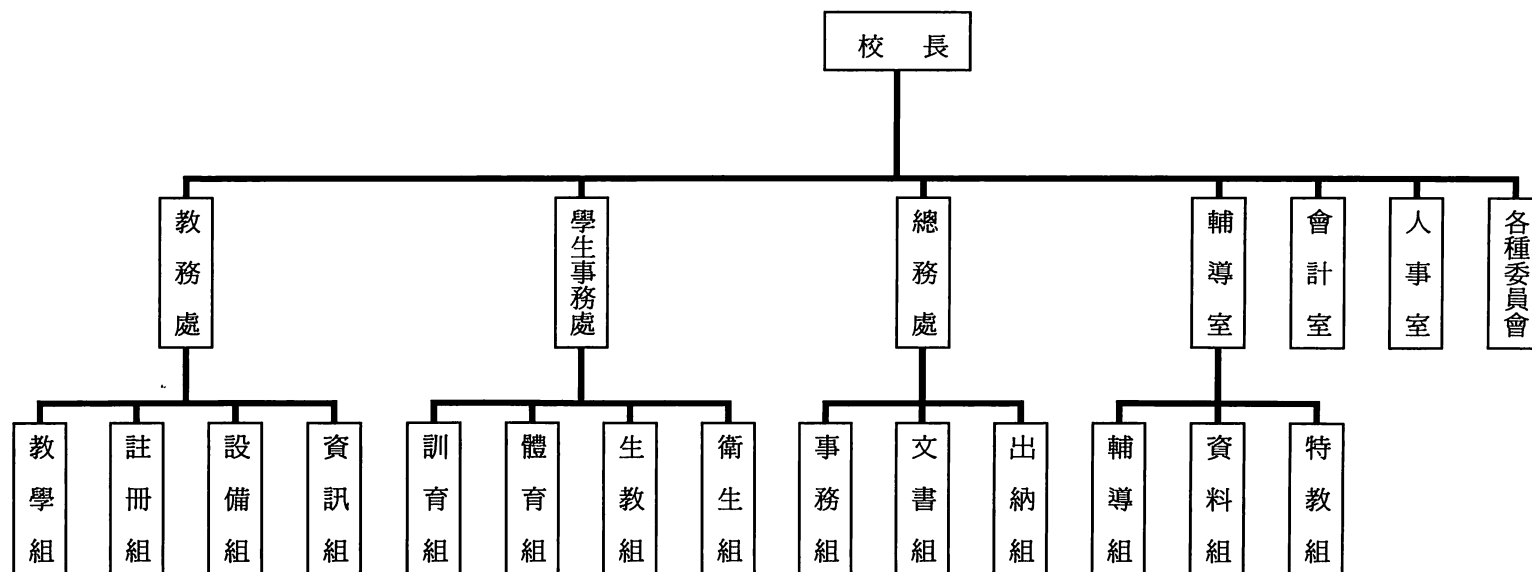
資料組：掌理學生資料建立、保管、分析、應用、移轉及生涯發展教育、家庭教育等事項。

特教組：擬訂特殊教育計畫章則、親師輔導諮詢、執行資源班鑑安置工作、實施各項診斷測驗、特教學生追蹤輔導等事項。

會計室：秉承上級主計機關之監督與指導，並受校長之指揮，依法辦理歲計、會計、統計等事項。

人事室：秉承上級人事機關之監督與指導，並受校長之指揮，依法辦理人事管理查核等事項。

三、組織系統圖：



四、基金歸類及屬性：本校地方教育發展基金依據教育經費編列與管理法第 13 條規定設置，本基金為預算法第 4 條第 1 項第 2 款第 5 目所定之特別收入基金，以本府教育局為管理機關。

臺北市地方教育發展基金－臺北市立懷生國民中學

業務計畫及預算概要

中華民國 105 年度

貳、業務範圍及經營趨勢

一、業務範圍：

- (一) 據教育基本法培養學生健全人格，民主素養，法治觀念，人文涵養，強健體魄及思考判斷與創造能力。
- (二) 據特殊教育法、特殊教育法施行細則及相關規定，設立身心障礙資源班，因材施教，以達適才適性發展之教育目標。

二、最近 5 年經營趨勢：

基金來源、用途及餘絀

單位：新臺幣元

來源 用途 餘絀	101 年度決算 金額	102 年度決算 金額	103 年度決算 金額	104 年度預算 金額	本年度預算 金額
來源部分	178,547,317	164,093,515	180,011,594	153,583,225	154,768,101
用途部分	182,331,117	165,990,835	175,709,423	163,835,837	163,912,241
餘絀部分	-3,783,800	-1,897,320	4,302,171	-10,252,612	-9,144,140

參、業務計畫

一、業務計畫及目標：

本年度業務計畫重點與預算配合情形及預期績效，詳列如下：

- (一) 國民教育計畫：本年度預算編列 136,187,631 元，預定招收普通班 24 班，學習困難資源班 1 班及身心障礙資源班 1 班合計 26 班，學生人數 484 人，新購電腦、機具、圖書等各科教學教具，藉由革新教學方法，充實各科教材，提高教學效能。另辦理教師甄選、性別平等教育宣導活動、人權、法治、品德教育、課後社團活動、輔導活動、教師專業成長費、冬夏令營等項目，藉由辦理各項活動鍛鍊學生強健的身體，增進學生各項生活智能。
- (二) 一般行政管理計畫：本年度預算編列 17,747,315 元，係配合校務推動行政處室支援工作，進而增進校務運作。
- (三) 建築及設備計畫：本年度預算編列 9,977,295 元，係辦理校舍電源改善工程(第二期)、屋頂防漏整修工程、汰舊換新個人電腦及電腦周邊設備零組件等教學設備，以改善教學環境，充實各科教學設施設備，提升教學品質。

臺北市地方教育發展基金－臺北市立懷生國民中學

業務計畫及預算概要

中華民國 105 年度

二、執行政府重要政策：

- (一) 開啓多元智慧：尊重每個學生獨特的個性，以多元智慧的觀點協助他找到生命的亮點，肯定天生我才必有用，能知於學，樂於學。
- (二) 培養生活能力：因應新世紀知識社會的到來，培養學生帶得走的能力，諸如人際溝通能力、資訊能力、終身學習能力、生涯規畫能力、問題解決能力等。
- (三) 蘊育人文情懷：在溫馨開放的校園文化中，孕育人文情懷，學會尊重、包容、建構生命的價值、完成人性的開展。
- (四) 建置溫馨民主的校園文化：
 - 1.以參與式管理、落實行政、教師會、家長會三者的良性互動。
 - 2.以學生第一，教學優先的觀念提昇行政服務效率。
 - 3.放下威權心態，開啓校園民主之風氣。
- (五) 推動適性教學：
 - 1.運用小班優勢，採多元化、活潑化的教學及評量。
 - 2.運用校內外資源，加強多元學習能力。
 - 3.關懷相對弱勢學生之教學及輔導。
 - 4.發展資訊教育，充實學生電腦運用之知能，並提昇教師運用電腦教學之能力。
- (六) 辦理發展性的訓輔活動：
 - 1.辦理各項活動、競賽及展演。
 - 2.推動校內外學習服務。
 - 3.發展績優社團及校隊，如獅藝、桌球、射箭、籃球、田徑、直笛隊等。
 - 4.加強新興領域教育的辦理，並融入各科教學以收成效。

臺北市地方教育發展基金－臺北市立懷生國民中學

業務計畫及預算概要

中華民國 105 年度

肆、預算概要

一、基金來源及用途之預計：

(一) 本年度基金來源：服務收入 5,000 元，財產處分收入 49,192 元，其他財產收入 1,800,000 元，市庫撥款收入 152,491,705 元，受贈收入 5,000 元，雜項收入 417,204 元，基金來源合計 154,768,101 元。

(二) 本年度基金用途：國民教育計畫 136,187,631 元，一般行政管理計畫 17,747,315 元，建築及設備計畫 9,977,295 元，基金用途合計 163,912,241 元。

二、基金餘絀之預計：本年度短絀 9,144,140 元。

三、現金流量之預計：本年度業務活動淨現金流出 9,144,140 元。

四、補辦預算事項：詳補辦預算明細表

購置固定資產 435,092 元。

(一) 103 年度原列遞延修繕房屋建築支出-校舍消防設施改善工程，內屬設備部份移列固定資產 91,267 元。

(二) 103 年度原列遞延修繕房屋建築支出-專科教室環境改善工程，內屬設備部份移列固定資產 19,531 元。

(三) 103 年度教育局學校設施改善準備補助，圖書館整修工程，內屬設備部份移列固定資產 132,294 元。

(四) 103 年度教育局學校設施改善準備補助，改善運動設施設備經費，內屬設備部份移列固定資產 192,000 元。

伍、其他重要說明

一、本年度預算與上年度預算各項目增減之原因。

(一) 員工人數增減原因分析：本年度預算員額校長 1 人，教師 60 人、行政人員 14 人、專任輔導教師 2 人、校警 1 人、技工 1 人、工友 1 人，總計 80 人，較上年度預算員額增加 1 人，係因專任輔導教師員額增加 2 人及工友退休 1 人改編消化超額職工業務外包費。

(二) 基金來源、用途及餘絀各科目增減原因之分析：

1. 服務收入：本年度預算數 5,000 元，較上年度預算數 5,000 元無增減。

2. 財產處分收入：本年度預算數 49,192 元，較上年度預算數 49,192 元無增減。

3. 其他財產收入：本年度預算數 1,800,000 元，較上年度預算數 1,800,000 元無增減。

4. 市庫撥款收入：本年度預算數 152,491,705 元，較上年度預算數 151,664,921 元，依業務需要核實增列 826,784 元。

臺北市地方教育發展基金－臺北市立懷生國民中學

業務計畫及預算概要

中華民國 105 年度

- 5.受贈收入：本年度預算數 5,000 元，較上年度預算數 12,600 元，核實減列 7,600 元。
- 6.雜項收入：本年度預算數 417,204 元，較上年度預算數 51,512 元，核實增列 365,692 元。
- 7.用人費用：本年度預算數 146,777,644 元，較上年度預算數 147,226,611 元，係因編制員額調整核實減列 448,967 元。
- 8.服務費用：本年度預算數 4,678,992 元，較上年度預算數 4,693,864 元，係因業務需要核實減列 14,872 元。
- 9.材料及用品費：本年度預算數 1,509,310 元，較上年度預算數 1,440,890 元，係因業務需要核實增列 68,420 元。
- 10.租金、償債與利息：本年度預算數 9,600 元，較上年度預算數 0 元，係因業務需要核實增列 9,600 元。
- 11.購建固定資產、無形資產及非理財目的之長期投資：本年度預算數 9,977,295 元，較上年度預算數 9,364,372 元，係因設備及工程等核實增列 612,923 元。
- 12.會費、捐助、補助、分攤、照護、救濟與交流活動費：本年度預算數 603,000 元，較上年度預算數 768,600 元，係因業務需要核實減列 165,600 元。
- 13.其他：本年度預算數 356,400 元，較上年度預算數 341,500 元，係因業務需要核實增列 14,900 元。

二、104 學年度第 2 學期核定普通班 24 班、身心障礙資源班 1 班、學習困難資源班 1 班，共計 26 班，預定招收學生人數 484 人，105 學年度第 1 學期預估普通班 24 班、身心障礙資源班 1 班、學習困難資源班 1 班，共計 24 班，預定招收學生人數 484 人。

三、其他有關說明：無

臺北市地方教育發展基金－臺北市立懷生國民中學

40501226-9

補辦預算明細表

中華民國105年度

單位：新臺幣元

先行辦理 年 度	業務計畫 及用途別	項 目 名 稱	單 位	數 量	單 價	金 額	說 明	
103	建築及設備計畫	合計				435,092	103.10.28府教工字第10341760000號 教育局學校設施改善準備補助，103年度改善運動設施設備經費，內屬設備部分移列固定資產。 教育局學校設施改善準備補助，圖書館整修工程，內屬設備部分移列固定資產。 103.11.21府授主事預字第10331529100號 原列遞延修繕房屋建築支出-校舍消防設施改善工程，內屬設備部分移列固定資產。	
		購置固定資產				435,092		
		購置固定資產				435,092		
		購置什項設備				324,294		
		購置什項設備				324,294		
		購置固定資產	籃球(含框)	組	16	12,000		192,000
		購置固定資產	一對二分離式冷氣機(變頻式含室內、外機及配件、排水等)	組	2	66,147		132,294
		購置交通及運輸設備						110,798
		購置什項設備	廣播主機總機5回路(600W)	組	1	27,887		27,887
						82,911		
		火警複合式P型總機60回路(機櫃型)	組	1	63,380	63,380		

臺北市地方教育發展基金－臺北市立懷生國民中學

補辦預算明細表

中華民國105年度

單位：新臺幣元

先行辦理 年 度	業務計畫 及用途別	項 目 名 稱	單 位	數 量	單 價	金 額	說 明
		雙層開閉式磁性黑板	組	1	19,531	19,531	分移列固定資產。 原列遞延修繕房屋建築支出-專科 教室環境改善工程，內屬設備部 分移列固定資產。

備註：各管理機關(構)依預算法第 8 8 條規定補辦預算，應確係不及編入年度預算，且因經營環境發生重大變遷或正常業務(含執行中央補助款項目)之確實需要，並經主管機關核轉本府核准先行辦理者；不具急迫性之事項，仍應儘可能納入預算辦理。

臺北市地方教育發展基金－臺北市立懷生國民中學

40501226-11

基金來源、用途及餘絀預計表

中華民國105年度

單位：新臺幣元

前年度決算數	科 目		本年度預算數	上年度預算數	比較增減（－）
	編 號	名 稱			
180,011,594	4	基金來源	154,768,101	153,583,225	1,184,876
2,500	43	勞務收入	5,000	5,000	
2,500	431	服務收入	5,000	5,000	
1,669,103	45	財產收入	1,849,192	1,849,192	
27,252	451	財產處分收入	49,192	49,192	
2,263	454	利息收入			
1,639,588	45Y	其他財產收入	1,800,000	1,800,000	
177,760,487	46	政府撥入收入	152,491,705	151,664,921	826,784
174,740,927	462	市庫撥款收入	152,491,705	151,664,921	826,784
3,019,560	46Y	政府其他撥入收入			
579,504	4Y	其他收入	422,204	64,112	358,092
5,000	4YO	受贈收入	5,000	12,600	-7,600
574,504	4YY	雜項收入	417,204	51,512	365,692
175,709,423	5	基金用途	163,912,241	163,835,837	76,404
138,233,243	53	國民教育計畫	136,187,631	135,039,415	1,148,216
19,059,571	5L	一般行政管理計畫	17,747,315	19,432,050	-1,684,735
18,416,609	5M	建築及設備計畫	9,977,295	9,364,372	612,923

臺北市地方教育發展基金－臺北市立懷生國民中學

基金來源、用途及餘絀預計表

中華民國105年度

單位：新臺幣元

前年度決算數	科 目		本年度預算數	上年度預算數	比較增減(－)
	編 號	名 稱			
4,302,171	6	本期賸餘(短絀-)	-9,144,140	-10,252,612	1,108,472
16,464,169	71	期初基金餘額	10,513,728	11,145,444	-631,716
20,766,340	73	期末基金餘額	1,369,588	892,832	476,756

臺北市地方教育發展基金－臺北市立懷生國民中學

40501226-13

現金流量預計表

中華民國105年度

單位：新臺幣元

項 目		本年度預算數	說 明
編 號	名 稱		
81	業務活動之現金流量		
811	本期賸餘(短絀－)	-9,144,140	
813	業務活動之淨現金流入(流出－)	-9,144,140	
82	其他活動之現金流量		
82Z	其他活動之淨現金流入(流出－)		
83	現金及約當現金之淨增(淨減－)	-9,144,140	
84	期初現金及約當現金	19,736,058	
85	期末現金及約當現金	10,591,918	

註：本表係採現金及約當現金基礎，包括現金及自投資日起3個月內到期或清償之債權證券。

本 頁 空 白

臺北市地方教育發展基金－臺北市立懷生國民中學

40501226-15

基金來源－服務收入明細表

中華民國105年度

單位：新臺幣元

前年度決算數	上年度預算數	科 目		本 年 度 預 算 數				說 明
		編 號	名 稱	單 位	數 量	單 價	金 額	
2,500	5,000		合計				5,000	
2,500	5,000	431	服務收入	人	10	500	5,000	較上年度預算數5,000元，無增減。 教師公開甄選報名費收入（收支對列）。

臺北市地方教育發展基金－臺北市立懷生國民中學

基金來源－財產處分收入明細表

中華民國105年度

單位：新臺幣元

前年度決算數	上年度預算數	科 目		本 年 度 預 算 數				說 明
		編 號	名 稱	單 位	數 量	單 價	金 額	
27,252	49,192		合計				49,192	較上年度預算數49,192元，無增減。 變賣報廢之財物收入。
27,252	49,192	451	財產處分收入				49,192	
				年	1	49,192	49,192	

臺北市地方教育發展基金－臺北市立懷生國民中學

40501226-17

基金來源－其他財產收入明細表

中華民國105年度

單位：新臺幣元

前年度決算數	上年度預算數	科 目		本 年 度 預 算 數				說 明
		編 號	名 稱	單 位	數 量	單 價	金 額	
1,639,588	1,800,000		合計				1,800,000	
1,639,588	1,800,000	45Y	其他財產收入	年	1	1,800,000	1,800,000	較上年度預算數1,800,000元，無增減。 開放學校場地使用費收入(收支對列)。

臺北市地方教育發展基金－臺北市立懷生國民中學

基金來源－市庫撥款收入明細表

中華民國105年度

單位：新臺幣元

前年度決算數	上年度預算數	科 目		本 年 度 預 算 數				說 明
		編 號	名 稱	單 位	數 量	單 價	金 額	
174,740,927	151,664,921		合計				152,491,705	
174,740,927	151,664,921	462	市庫撥款收入	年	1	152,491,705	152,491,705	較上年度預算數151,664,921元，增加826,784元。市府補助款。

臺北市地方教育發展基金－臺北市立懷生國民中學

40501226-19

基金來源－受贈收入明細表

中華民國105年度

單位：新臺幣元

前年度決算數	上年度預算數	科 目		本 年 度 預 算 數				說 明
		編 號	名 稱	單 位	數 量	單 價	金 額	
5,000	12,600		合計				5,000	
5,000	12,600	4YO	受贈收入	年	1	5,000	5,000	較上年度預算數12,600元，減少7,600元。 獎助學金等各界捐款收入(收支對列)。

臺北市地方教育發展基金－臺北市立懷生國民中學

基金來源－雜項收入明細表

中華民國105年度

單位：新臺幣元

前年度決算數	上年度預算數	科 目		本 年 度 預 算 數				說 明
		編 號	名 稱	單 位	數 量	單 價	金 額	
574,504	51,512		合計				417,204	較上年度預算數51,512元，增加365,692元。 圖說工本費收入。
574,504	51,512	4YY	雜項收入				417,204	
				年	1	417,204	417,204	

臺北市地方教育發展基金－臺北市立懷生國民中學

40501226-21

基金用途－國民教育計畫明細表

中華民國105年度

單位：新臺幣元

前年度決算數	上年度預算數	科 目		本年度預算數				說 明
		編 號	名 稱	單位	數量	單價	金額	
138,233,243	135,039,415		合 計				136,187,631	
132,557,546	128,958,261	1	用人費用				130,361,991	
47,204,235	45,048,000	11	正式員額薪資				45,720,000	較上年度預算數45,048,000元，增加672,000元。
47,204,235	45,048,000	113	職員薪金	年	1	43,584,000	43,584,000	教職員59人薪金（詳用人費用彙計表）。
				年	1	2,136,000	2,136,000	教職員3人薪金（特教）（詳用人費用彙計表）。
2,725,140	554,400	12	聘僱及兼職人員薪資				554,400	較上年度預算數554,400元，無增減。
2,725,140	554,400	124	兼職人員酬金	節	1,540	360	554,400	教師代課鐘點費，本校編制教師總人數62人，按9分之1計，編列7人，每人220節，總節數7人x220節=1,540節。
294,826	617,564	13	超時工作報酬				566,250	較上年度預算數617,564元，減少51,314元。
227,356	567,084	131	加班費	年	1	467,197	467,197	不休假出勤加班費。
				年	1	24,533	24,533	不休假出勤加班費（特教）。

臺北市地方教育發展基金－臺北市立懷生國民中學

基金用途－國民教育計畫明細表

中華民國105年度

單位：新臺幣元

前年度決算數	上年度預算數	科 目		本年度預算數				說 明		
		編 號	名 稱	單位	數量	單價	金額			
67,470	50,480	133	誤餐費	人、小時	4x4	185	2,960	冬夏令營工作人員加班費。		
				人、小時	10x20	185	37,000	開放場地工作人員加班費(收支對列)。		
									34,560	
				人次	216	80	17,280	教職員工因公外出洽公、辦理活動、開會等逾時誤餐費(班級業務費)。		
				人次	100	80	8,000	活化教學會議研習誤餐費。		
				人次	100	80	8,000	教師專業成長誤餐費等。		
				人次	16	80	1,280	教師甄選工作人員誤餐費(收支對列)。		
10,143,640	10,156,000	15	獎金				10,134,000	較上年度預算數10,156,000元，減少22,000元。		
4,257,738	4,525,000	151	考績獎金				4,419,000			
				年	1	4,203,000	4,203,000	依考績法規定核發之獎金。		
				年	1	216,000	216,000	依考績法規定核發之獎金(特教)。		
5,885,902	5,631,000	152	年終獎金				5,715,000			
				年	1	5,448,000	5,448,000	依規定於年節加發之獎金。		
				年	1	267,000	267,000	依規定於年節加發之獎金(特教)。		

臺北市地方教育發展基金－臺北市立懷生國民中學

40501226-23

基金用途－國民教育計畫明細表

中華民國105年度

單位：新臺幣元

前年度決算數	上年度預算數	科 目		本年度預算數				說 明
		編 號	名 稱	單 位	數 量	單 價	金 額	
64,833,472	65,207,123	16	退休及卹償金				66,000,119	較上年度預算數65,207,123元，增加792,996元。
64,502,803	65,023,983	161	職員退休及離職金	年	1	3,676,608	3,676,608	提撥退撫基金。
				年	1	181,584	181,584	提撥退撫基金（特教）。
				年	1	95,199	95,199	退休人員年終慰問金。
				年	1	61,863,588	61,863,588	退休人員月退休金，131人 X@38,079元x12月=59,860,188元 ；退休遺族月撫慰金，9人 x@18,550元x12月=2,003,400元； 合計61,863,588元。
330,669	183,140	162	工員退休及離職金					
		164	卹償金	年	1	183,140	183,140	遺族年撫卹金(1人)。
7,356,233	7,375,174	18	福利費				7,387,222	較上年度預算數7,375,174元，增加12,048元。
4,590,004	3,942,984	181	分擔員工保險費	年	1	3,899,424	3,899,424	分擔公保、勞保、健保費。
				年	1	191,628	191,628	分擔公保、勞保、健保費（特教）。
149,000	152,500	183	傷病醫藥費				152,500	

臺北市地方教育發展基金－臺北市立懷生國民中學

基金用途－國民教育計畫明細表

中華民國105年度

單位：新臺幣元

前年度決算數	上年度預算數	科 目		本年度預算數				說 明		
		編 號	名 稱	單位	數量	單價	金額			
602,576	592,200	187	員工通勤交通費	人	8	16,000	128,000	健康檢查補助費。		
				人	7	3,500	24,500	健康檢查補助費。		
									585,900	
				人、月、段	28x10x2	630	352,800	教師上下班交通費。		
				人、月、段	31x10x1	630	195,300	教師上下班交通費。		
2,014,653	2,687,490	18Y	其他福利費	人、月、段	3x10x2	630	37,800	教師上下班交通費(特教)。		
									2,557,770	
				年	1	224,000	224,000	休假旅遊補助費。		
				年	1	16,000	16,000	休假旅遊補助費(特教)。		
				年	1	323,000	323,000	退休人員子女教育補助費。		
				人、年	109x1	6,000	654,000	退休人員三節慰問金。		
				人、年	1x1	6,000	6,000	教職員遺族三節慰問金。		
				年	1	354,250	354,250	喪葬補助費(35,425元X5月X2人)。		
				年	1	121,720	121,720	結婚補助費(30,430元X2月X2人)。		
				年	1	858,800	858,800	子女教育補助費。		
3,568,819	3,780,214	2	服務費用				3,599,880			
1,537,449	1,591,304	21	水電費				1,559,478	較上年度預算數1,591,304元，減少31,826元。		
1,380,195	1,431,600	212	工作場所電費				1,402,968			

臺北市地方教育發展基金－臺北市立懷生國民中學

40501226-25

基金用途－國民教育計畫明細表

中華民國105年度

單位：新臺幣元

前年度決算數	上年度預算數	科 目		本年度預算數				說 明
		編 號	名 稱	單位	數量	單價	金額	
157,254	159,704	214	工作場所水費	年	1	912,968	912,968	電費。
				年	1	490,000	490,000	開放場地用電費(收支對列)。
				年	1	48,710	48,710	水費。
				年	1	107,800	107,800	開放場地用水費(收支對列)。
22,228	30,000	22	郵電費				27,000	較上年度預算數30,000元，減少3,000元。
22,228	30,000	222	電話費				27,000	
57,690	76,550	23	旅運費	年	1	27,000	27,000	開放場地用電話費(收支對列)。
45,134	60,450	231	國內旅費				74,950	較上年度預算數76,550元，減少1,600元。
12,556	5,300	236	貨物運費	人、天	11x3	1,550	51,150	校外教學隨隊人員出差旅費。
				年	1	12,400	12,400	因公市外出差旅費。
				23Y			11,400	
40,260	23,640	24	印刷裝訂與廣告費	人次	300	30	9,000	教職員工因公外出洽公、辦理活動所需交通費(班級業務費)。
				人次	80	30	2,400	課後社團活動參賽交通費。
								較上年度預算數23,640元，減少23,640元。

臺北市地方教育發展基金－臺北市立懷生國民中學

基金用途－國民教育計畫明細表

中華民國105年度

單位：新臺幣元

前年度決算數	上年度預算數	科 目		本年度預算數				說 明
		編 號	名 稱	單位	數量	單價	金額	
40,260	23,640	241	印刷及裝訂費					
816,328	1,025,200	25	修理保養及保固費				1,024,600	較上年度預算數1,025,200元，減少600元。
544,378	637,600	252	一般房屋修護費				637,600	
				學期	2	268,800	537,600	校舍水電及各項設施等維修費。
				年	1	100,000	100,000	開放場地校園及水電等設施維護修繕費(收支對列)。
63,600	253,200	255	機械及設備修護費				252,600	
				年	1	22,600	22,600	電腦設備維護及管理費(電腦專案計畫)。
				年	1	200,000	200,000	開放場地設備器材汰換修護費(收支對列)。
				月	12	2,500	30,000	開放場地監視系統維護保養費(收支對列)。
208,350	134,400	257	什項設備修護費				134,400	
				學期	2	67,200	134,400	公務設備器材保養及維修。
102,850	129,400	27	一般服務費				137,932	較上年度預算數129,400元，增加8,532元。
4,840	37,440	276	佣金、匯費、經理費及手續費				13,932	
				人、學期	387x2	18	13,932	委託超商代收學雜費手續費。

臺北市地方教育發展基金－臺北市立懷生國民中學

40501226-27

基金用途－國民教育計畫明細表

中華民國105年度

單位：新臺幣元

前年度決算數	上年度預算數	科 目		本年度預算數				說 明
		編 號	名 稱	單 位	數 量	單 價	金 額	
98,010	91,960	27F	體育活動費	人、年	59x1	2,000	124,000	文康活動費，本校編列教職員59人，每人編列2,000元。
				人、年	3x1	2,000	6,000	
992,014	904,120	28	專業服務費				775,920	較上年度預算數904,120元，減少128,200元。
494,289	286,400	285	講課鐘點、稿費、出席審查及查詢費	節	36	1,600	259,200	分組活動外聘鐘點費。
				節	3	1,600	4,800	外聘講師鐘點費(身心障礙資源班業務費)。
				班、月	1x12	600	7,200	教材編輯費(身心障礙資源班教材編輯費)。
				節	20	1,200	24,000	活化教學外聘講師鐘點費。
				節	4	1,600	6,400	活化教學外聘講師鐘點費。
				節	40	800	32,000	活化教學內聘講師鐘點費等。
				節	16	1,600	25,600	輔導活動外聘講師鐘點費。
				節	4	1,600	6,400	性別平等教育宣導活動(含相關專業研習)外聘講師鐘點費。

臺北市地方教育發展基金－臺北市立懷生國民中學

基金用途－國民教育計畫明細表

中華民國105年度

單位：新臺幣元

前年度決算數	上年度預算數	科 目		本年度預算數				說 明
		編 號	名 稱	單位	數量	單價	金額	
				節	22	1,600	35,200	冬夏令營外聘講師鐘點費。
				節	10	1,600	16,000	國中人權、法治、品德教育活動 外聘講師鐘點費。
				節	16	1,600	25,600	教師專業成長外聘講師鐘點費。
				節	20	800	16,000	課後社團活動外聘講師鐘點費。
				節	2	1,200	2,400	技職教育、免試及十二年國教校 園宣導鐘點費。
26,800	88,000	287	委託檢驗(定)試驗認 證費				23,000	
				年	1	23,000	23,000	消防安全設備檢測費(1年1次)(班 級業務費)。
2,400	3,720	289	試務甄選費				3,720	
				年	1	3,720	3,720	教師甄選試務費用(收支對列) 。
36,000	36,000	28A	電子計算機軟體服務 費					
432,525	490,000	28Y	其他				490,000	
				年	1	10,000	10,000	開放場地安全機械定點保全費(收支對列)。
				月	12	40,000	480,000	開放場地管理保全費(收支對列) 。
981,926	1,190,840	3	材料及用品費				1,256,760	

臺北市地方教育發展基金－臺北市立懷生國民中學

40501226-29

基金用途－國民教育計畫明細表

中華民國105年度

單位：新臺幣元

前年度決算數	上年度預算數	科 目		本年度預算數				說 明
		編 號	名 稱	單位	數量	單價	金額	
225,102	292,220	31	使用材料費				446,720	較上年度預算數292,220元，增加154,500元。
225,102	292,220	315	設備零件				446,720	
				年	1	98,000	98,000	教學及公務所需事務用具(班級設備費移列)。
				團	1	8,000	8,000	童軍教育教學器材及活動材料等。
				年	1	13,820	13,820	輔導教材、書籍、教學器材、輔具等(身心障礙資源班教學材料費)。
				年	1	56,500	56,500	電腦耗材(電腦專案計畫)。
				班、年	8x1	6,300	50,400	學生上電腦課電腦設備維護及管理費(電腦專案計畫)。
				學期	2	46,700	93,400	活化教學所需教學設備及活動材料等。
				年	1	14,400	14,400	輔導活動教材、書籍、教學器材等。
				年	1	112,200	112,200	開放場地所需器材及事務用具等(收支對列)。
756,824	898,620	32	用品消耗				810,040	較上年度預算數898,620元，減少88,580元。
199,616	218,600	321	辦公(事務)用品				307,800	

臺北市地方教育發展基金－臺北市立懷生國民中學

基金用途－國民教育計畫明細表

中華民國105年度

單位：新臺幣元

前年度決算數	上年度預算數	科 目		本年度預算數				說 明
		編 號	名 稱	單位	數量	單價	金額	
				學期	2	29,480	58,960	教學用文具紙張、表冊、證書及獎狀等(班級業務費)。
				年	1	28,200	28,200	活化教學所需文具紙張等辦公事務用品。
				年	1	4,000	4,000	輔導活動研習用文具及紙張。
				年	1	3,600	3,600	性別平等教育宣導活動(含相關專業研習)文具、紙張。
				年	1	1,840	1,840	冬夏令營文具紙張。
				年	1	4,000	4,000	國中人權、法治、品德教育活動文具紙張等。
				年	1	16,400	16,400	教師專業成長文具紙張等。
				年	1	190,800	190,800	開放場地文具紙張等(收支對列)。
58,552	51,000	322	報章什誌				51,000	
				年	1	51,000	51,000	訂閱報章雜誌及圖書(圖書室)(由特教及班級設備費移列)。
20,175	5,000	328	醫療用品(非醫療院所使用)				5,000	
				年	1	5,000	5,000	健康中心藥品(30班以下每班基數5,000元)。
478,481	624,020	32Y	其他				446,240	

臺北市地方教育發展基金－臺北市立懷生國民中學

40501226-31

基金用途－國民教育計畫明細表

中華民國105年度

單位：新臺幣元

前年度決算數	上年度預算數	科 目		本年度預算數				說 明
		編 號	名 稱	單位	數量	單價	金額	
				班、年	24x1	13,820	331,680	教學實驗用材料、體育、衛生器材指導活動資料製作、音樂用零星器材配件、工藝家事材料及其他材料等(普通班級教學材料費)。
				班、年	24x1	2,290	54,960	消毒藥水、衛生清潔用品及專用垃圾袋等(班級業務費)。
				年	1	2,400	2,400	垃圾袋費用、消毒藥水、衛生清潔用品費、衛生紙、教室佈置費等(身心障礙資源班業務費)。
				年	1	51,200	51,200	運動會各項競賽所需活動器材、錦旗、獎牌及場地佈置用品飲水等。運動會經費，按每班300元，另加基數44,000元。(300元*24班+44,000元)共計51,200元。
				年	1	6,000	6,000	輔導活動適性評量測驗、研習活動所需場地佈置、茶水等。
9,600		4	租金、償債與利息				9,600	
9,600		45	什項設備租金				9,600	新增項目
9,600		451	什項設備租金				9,600	
				月	12	400	4,800	校本部電錶月租費(班級業務費)

臺北市地方教育發展基金－臺北市立懷生國民中學

基金用途－國民教育計畫明細表

中華民國105年度

單位：新臺幣元

前年度決算數	上年度預算數	科 目		本年度預算數				說 明
		編 號	名 稱	單位	數量	單價	金額	
				月	12	400	4,800	(新增)。
874,871	768,600	7	會費、捐助、補助、分攤、 照護、救濟與交流活動 費				603,000	懷生樓電錶月租費(班級業務費)(新增)。
160,486	60,600	72	捐助、補助與獎助				53,000	較上年度預算數60,600元，減少 7,600元。
66,300	48,000	726	獎助學員生給與	班、學期	24x2	1,000	48,000	優秀學生獎學金。
				年	1	5,000	5,000	獎助學金等各界捐款支出(收支 對列)。
94,186	12,600	72Y	其他					
714,385	708,000	74	補貼(償)、獎勵、慰問 、照護與救濟				550,000	較上年度預算數708,000元，減 少158,000元。
714,385	708,000	74Y	其他				550,000	
				人、日	50x200	55	550,000	清寒學生餐費補助。
240,481	341,500	9	其他				356,400	
240,481	341,500	91	其他支出				356,400	較上年度預算數341,500元，增 加14,900元。
240,481	341,500	91Y	其他				356,400	

臺北市地方教育發展基金－臺北市立懷生國民中學

40501226-33

基金用途－國民教育計畫明細表

中華民國105年度

單位：新臺幣元

前年度決算數	上年度預算數	科 目		本年度預算數				說 明
		編 號	名 稱	單位	數量	單價	金額	
				人、週、次	3x40x10	63	75,600	導護工作人員執行學生路隊安全導護費。
				人、學期	484x2	50	48,400	班級自治費。
				班、年	24x1	7,200	172,800	7-9年級學生上游泳課費用。
				年	1	48,000	48,000	各領域活化教學及班級經營所需費用等。
				年	1	5,200	5,200	課後社團活動成員參加比賽報名費。
				人次	80	80	6,400	課後社團活動參賽餐費。

臺北市地方教育發展基金－臺北市立懷生國民中學

基金用途－一般行政管理計畫明細表

中華民國105年度

單位：新臺幣元

前年度決算數	上年度預算數	科 目		本年度預算數				說 明
		編 號	名 稱	單 位	數 量	單 價	金 額	
19,059,571	19,432,050		合 計				17,747,315	
18,112,324	18,268,350	1	用人費用				16,415,653	
11,682,644	12,156,000	11	正式員額薪資				10,932,000	較上年度預算數12,156,000元，減少1,224,000元。
10,131,036	10,524,000	113	職員薪金	年	1	9,672,000	9,672,000	教職員15人薪金（詳用人費用彙計表）。
972,488	1,116,000	114	工員工資	年	1	744,000	744,000	工員2人工資（詳用人費用彙計表）。
579,120	516,000	115	警餉	年	1	516,000	516,000	校警1人薪金（詳用人費用彙計表）。
651,760	646,746	13	超時工作報酬				594,145	較上年度預算數646,746元，減少52,601元。
651,760	646,746	131	加班費	年	1	474,265	474,265	不休假出勤加班費。
				人、小時	9x36	185	59,940	校園安全校內同仁例假日人力支援加班費。
				人、小時	9x36	185	59,940	職員等辦理各項業務加班費(統籌業務費)。

臺北市地方教育發展基金－臺北市立懷生國民中學

40501226-35

基金用途－一般行政管理計畫明細表

中華民國105年度

單位：新臺幣元

前年度決算數	上年度預算數	科 目		本年度預算數				說 明
		編 號	名 稱	單位	數量	單價	金額	
3,119,050	2,764,100	15	獎金				2,484,300	較上年度預算數2,764,100元，減少279,800元。
1,599,550	1,244,600	151	考績獎金	年	1	1,117,800	1,117,800	依考績法規定核發之獎金。
1,519,500	1,519,500	152	年終獎金	年	1	1,366,500	1,366,500	依規定於年節加發之獎金。
983,681	998,880	16	退休及卹償金				884,808	較上年度預算數998,880元，減少114,072元。
878,642	943,080	161	職員退休及離職金	年	1	847,608	847,608	提撥退撫基金。
105,039	55,800	162	工員退休及離職金	年	1	37,200	37,200	提撥勞工退休準備金。
1,675,189	1,702,624	18	福利費				1,520,400	較上年度預算數1,702,624元，減少182,224元。
1,150,697	1,118,904	181	分擔員工保險費	年	1	1,013,160	1,013,160	分擔公保、勞保、健保費。
222,814	279,720	187	員工通勤交通費	人、月、段	11x12x2	630	166,320	職員暨技工、工友上下班交通費。
				人、月、段	7x12x1	630	52,920	職員暨技工、工友上下班交通費。

臺北市地方教育發展基金－臺北市立懷生國民中學

基金用途－一般行政管理計畫明細表

中華民國105年度

單位：新臺幣元

前年度決算數	上年度預算數	科 目		本年度預算數				說 明	
		編 號	名 稱	單位	數量	單價	金額		
301,678	304,000	18Y	其他福利費	年	1	288,000	288,000	288,000	休假旅遊補助費。
753,038	913,650	2	服務費用				1,079,112	1,079,112	
137,053	72,600	22	郵電費				65,340	65,340	較上年度預算數72,600元，減少7,260元。
19,764	12,600	221	郵費	年	1	11,340	11,340	11,340	寄發調查表及其他郵件等郵資(統籌業務費)。
117,289	60,000	222	電話費	年	1	54,000	54,000	54,000	校園安全保全專線電話費用等。
95,600	142,990	27	一般服務費				711,712	711,712	較上年度預算數142,990元，增加568,722元。
83,500	120,000	279	外包費	人、月	1x12	42,976	515,712	515,712	校警勞務外包費。
				人、年	4x1	40,000	160,000	160,000	消化超額職工(技工、工友)業務外包費。
12,100	22,990	27F	體育活動費	人、年	18x1	2,000	36,000	36,000	文康活動費，本校編列教職員15人，工員2人，校警1人，合計18人，每人編列2,000元。
448,650	626,060	28	專業服務費				230,060	230,060	較上年度預算數626,060元，減

臺北市地方教育發展基金－臺北市立懷生國民中學

40501226-37

基金用途－一般行政管理計畫明細表

中華民國105年度

單位：新臺幣元

前年度決算數	上年度預算數	科 目		本年度預算數				說 明
		編 號	名 稱	單位	數量	單價	金額	
448,650	626,060	28Y	其他	年	1	230,060	230,060	少396,000元。 校園安全機械定點、機動巡邏等保全費用。
71,735	72,000	29	公共關係費				72,000	較上年度預算數72,000元，無增減。
71,735	72,000	291	公共關係費	月	12	6,000	72,000	校長特別費。
194,209	250,050	3	材料及用品費				252,550	
194,209	250,050	32	用品消耗				252,550	較上年度預算數250,050元，增加2,500元。
185,809	247,140	321	辦公(事務)用品	年	1	247,140	247,140	本校奉核定24班，統籌業務費計算如下：普通班24班，1,290元*15班*12月=232,200元，810元*9班*12月=87,480元，以上合計319,680元，除依實際需求移列加班費59,940元、郵費11,340元外，其餘如列數。
8,400	2,910	325	服裝	人、套	1x1	1,500	5,410 1,500	校警夏服（成立第31年）。

臺北市地方教育發展基金－臺北市立懷生國民中學

基金用途－一般行政管理計畫明細表

中華民國105年度

單位：新臺幣元

前年度決算數	上年度預算數	科 目		本年度預算數				說 明
		編 號	名 稱	單位	數量	單價	金額	
				人、年	1x1	210	210	校警服裝配備。
				雙	1	100	100	校警襪子。
				人、雙	1x1	1,100	1,100	校警皮鞋。
				人、套	1x1	2,500	2,500	校警冬服(新增)。

臺北市地方教育發展基金－臺北市立懷生國民中學

40501226-39

基金用途－建築及設備計畫明細表

中華民國105年度

單位：新臺幣元

前年度決算數	上年度預算數	科 目		本年度預算數				說 明
		編 號	名 稱	單位	數量	單價	金額	
18,416,609	9,364,372		合計				9,977,295	
18,416,609	9,364,372	5	購建固定資產、無形資產及非理財目的之長期投資				9,977,295	
1,231,412	1,871,500	51	購置固定資產				879,500	
1,231,412	1,871,500		一般建築及設備計畫				879,500	新增。
			班級設備				212,000	
		516	購置什項設備				212,000	
				臺	1	98,000	98,000	新購數位油印機(教務處)(班級設備費)。
				臺	1	98,000	98,000	新購鋼琴(學務處)(班級設備費)。
				組	1	16,000	16,000	新購1、2、3人座沙發(輔導室)(班級設備費)。
	102,500		學校設備				102,500	
	102,500	514	購置機械及設備				102,500	
				臺	5	20,500	102,500	汰舊換新單槍投影機。
15,300	16,000		特殊班設備				15,000	

臺北市地方教育發展基金－臺北市立懷生國民中學

基金用途－建築及設備計畫明細表

中華民國105年度

單位：新臺幣元

前年度決算數	上年度預算數	科 目		本年度預算數				說 明
		編 號	名 稱	單位	數量	單價	金額	
15,300		514	購置機械及設備	臺	1	15,000	15,000	新購數位攝影機(輔導室特教組)(班級設備費)。
	16,000	516	購置什項設備					
503,576	1,464,000		資訊設備				550,000	
503,576	1,464,000	514	購置機械及設備	年	1	113,000	113,000	汰舊換新電腦周邊設備及零組件(電腦專案計畫)。
				臺	19	23,000	437,000	汰舊換新個人電腦(電腦專案計畫)。
712,536	289,000		校園設備					
122,344	50,400	514	購置機械及設備					
27,887		515	購置交通及運輸設備					
562,305	238,600	516	購置什項設備					
		52	購置無形資產				36,000	
			一般建築及設備計				36,000	新增。

臺北市地方教育發展基金－臺北市立懷生國民中學

40501226-41

基金用途－建築及設備計畫明細表

中華民國105年度

單位：新臺幣元

前年度決算數	上年度預算數	科 目		本年度預算數				說 明
		編 號	名 稱	單位	數量	單價	金額	
			畫					
			資訊設備				36,000	
		521	購置電腦軟體				36,000	
				年	1	36,000	36,000	教學用套裝軟體(電腦專案計畫)。
17,185,197	7,492,872	58	遞延支出(臺北市地方教育發展基金及臺北市臺北都會區捷運固定資產重置基金專用)				9,061,795	
17,185,197	7,492,872		一般建築及設備計畫				9,061,795	新增。
			校舍電源改善工程(第二期)				4,573,851	
		581	遞延修繕房屋建築支出				4,573,851	
				組	10	25,000	250,000	一、施工費 樓層120/208V開關箱之分路開關更新。
				組	10	35,000	350,000	樓層220/380V開關箱之分路開關更新。

臺北市地方教育發展基金－臺北市立懷生國民中學

基金用途－建築及設備計畫明細表

中華民國105年度

單位：新臺幣元

前年度決算數	上年度預算數	科 目		本年度預算數				說 明
		編 號	名 稱	單位	數量	單價	金額	
				組	46	15,000	690,000	各教室及辦公室分電箱(含漏電斷路器)。
				公尺	462	25	11,550	XLPE幹線電纜1/C5.5平方(含施工、測試、另料)。
				公尺	264	30	7,920	XLPE幹線電纜1/C8平方(含施工、測試、另料)。
				公尺	396	225	89,100	XLPE幹線電纜1/C80平方(含施工、測試、另料)。
				公尺	1,116	16	17,856	設備接地線，5.5平方(含施工、測試、另料)。
				公尺	570	12	6,840	設備接地線，2.0平方(含施工、測試、另料)。
				公尺	576	2,200	1,267,200	電纜線槽(含施工、吊架、五金另料)。
				公尺	593	27	16,011	PVC電管28m/m(含施工、五金另料)。
				公尺	720	40	28,800	PVC電管35m/m(含施工、五金另料)。
				公尺	282	20	5,640	PVC電管22m/m(含施工、五金另料)。
				公尺	552	45	24,840	PVC電管41m/m(含施工、五金另料)。

臺北市地方教育發展基金－臺北市立懷生國民中學

40501226-43

基金用途－建築及設備計畫明細表

中華民國105年度

單位：新臺幣元

前年度決算數	上年度預算數	科 目		本年度預算數				說 明
		編 號	名 稱	單位	數量	單價	金額	
				公尺	66	95	6,270	PVC電管67m/m(含施工、五金另料)。
				公尺	318	70	22,260	PVC電管52m/m(含施工、五金另料)。
				間	51	17,500	892,500	各教室及辦公室電線抽換。
				平方公尺	58	460	26,680	鷹架及墜落防止設施。
				公尺	1,272	25	31,800	設備接地線，8平方(含施工、測試、另料)。
				公尺	750	145	108,750	XLPE幹線電纜1/C50平方(含施工、測試、另料)。
				公尺	3,036	55	166,980	XLPE幹線電纜1/C14平方(含施工、測試、另料)。
				公尺	570	115	65,550	XLPE幹線電纜1/C38平方(含施工、測試、另料)。
				公尺	1,980	75	148,500	XLPE幹線電纜1/C22平方(含施工、測試、另料)。
				式	1	254,103	254,103	二、委託技術服務費(總包價法)。
				式	1	84,701	84,701	三、工程管理費(按施工費2%提列)。
			校舍屋頂防漏 整修工程				4,487,944	

臺北市地方教育發展基金－臺北市立懷生國民中學

基金用途－建築及設備計畫明細表

中華民國105年度

單位：新臺幣元

前年度決算數	上年度預算數	科 目		本年度預算數				說 明
		編 號	名 稱	單位	數量	單價	金額	
		581	遞延修繕房屋建築支出				4,487,944	
				平方公尺	1,619	1,940	3,140,860	一、施工費
				公尺	362	1,310	474,220	平屋頂防水隔熱整修。
				公尺	11	4,130	45,430	屋頂女兒牆防漏整修。
				平方公尺	1,619	180	291,420	屋面與屋面伸縮縫整修(含拆除運棄)。
				平方公尺	91	1,310	119,210	頂樓天花板油漆粉刷。
				公尺	308	400	123,200	屋頂突出物外牆面裝修材更新。
				式	1	209,717	209,717	落水管(含固定配件)。
				式	1	83,887	83,887	二、委託技術服務費(總包價法)。
								三、工程管理費(按施工費2%提列)。
17,185,197	7,492,872		校園整修工程					
17,185,197	7,492,872	581	遞延修繕房屋建築支出					

臺北市地方教育發展基金－臺北市立懷生國民中學

40501226-45

預計平衡表

中華民國105年12月31日

單位：新臺幣元

103年(前年)12月31日		科 目		105年12月31日		104年(上年)12月31日				比較 增減(-)
決 算 數		編 號	名 稱	預 計 數		預 計 數	調 整 數(±)	調 整 後 預 計 數		
金 額	%			金 額	%			金 額	%	
5,126,277,494	100.00		資產合計	5,106,880,742	100.00	4,474,720,523	641,304,359	5,116,024,882	100.00	-9,144,140
5,126,277,494	100.00	1	資產	5,106,880,742	100.00	4,474,720,523	641,304,359	5,116,024,882	100.00	-9,144,140
30,486,136	0.59	11	流動資產	11,089,384	0.22	5,582,178	14,651,346	20,233,524	0.40	-9,144,140
29,988,670	0.58	111	現金	10,591,918	0.21	5,282,178	14,453,880	19,736,058	0.39	-9,144,140
29,988,670	0.58	1112	銀行存款	10,591,918	0.21	5,282,178	14,453,880	19,736,058	0.39	-9,144,140
197,466	0.00	113	應收款項	197,466	0.00		197,466	197,466	0.00	
197,466	0.00	113Y	其他應收款	197,466	0.00		197,466	197,466	0.00	
300,000	0.01	115	預付款項	300,000	0.01	300,000		300,000	0.01	
300,000	0.01	1154	預付費用	300,000	0.01	300,000		300,000	0.01	
1,280,265	0.02	12	投資、長期應收款項、貸墊款及準備金	1,280,265	0.03	1,803,252	-522,987	1,280,265	0.03	
1,280,265	0.02	124	準備金	1,280,265	0.03	1,803,252	-522,987	1,280,265	0.03	
276,369	0.01	1241	退休及離職準備金	276,369	0.01	910,420	-634,051	276,369	0.01	
1,003,896	0.01	124Y	其他準備金	1,003,896	0.02	892,832	111,064	1,003,896	0.02	
5,094,511,093	99.39	13	其他資產	5,094,511,093	99.75	4,467,335,093	627,176,000	5,094,511,093	99.57	
5,094,511,093	99.39	131	什項資產	5,094,511,093	99.75	4,467,335,093	627,176,000	5,094,511,093	99.57	
5,094,511,093	99.39	1316	代管資產	5,094,511,093	99.75	4,467,335,093	627,176,000	5,094,511,093	99.57	
5,126,277,494	100.00		負債及基金餘額合計	5,106,880,742	100.00	4,474,720,523	641,304,359	5,116,024,882	100.00	-9,144,140
5,105,511,154	99.59	2	負債	5,105,511,154	99.97	4,473,827,691	631,683,463	5,105,511,154	99.79	
8,318,628	0.16	21	流動負債	8,318,628	0.16	3,537,235	4,781,393	8,318,628	0.16	
7,963,008	0.16	212	應付款項	7,963,008	0.16	3,048,544	4,914,464	7,963,008	0.16	
7,678,931	0.15	2123	應付代收款	7,678,931	0.15	3,031,536	4,647,395	7,678,931	0.15	
284,077	0.01	2125	應付費用	284,077	0.01	17,008	267,069	284,077	0.01	
355,620	0.00	213	預收款項	355,620	0.00	488,691	-133,071	355,620	0.00	
355,620	0.00	2133	預收收入	355,620	0.00		355,620	355,620	0.00	

臺北市地方教育發展基金－臺北市立懷生國民中學

預計平衡表

中華民國105年12月31日

單位：新臺幣元

103年(前年)12月31日		科 目		105年12月31日		104年(上年)12月31日				比較 增減(-)
決 算 數		編 號	名 稱	預 計 數		預 計 數	調 整 數(±)	調 整 後 預 計 數		
金 額	%			金 額	%			金 額	%	
		213Y	其他預收款			488,691	-488,691			
5,097,192,526	99.43	22	其他負債	5,097,192,526	99.81	4,470,290,456	626,902,070	5,097,192,526	99.63	
5,097,192,526	99.43	221	什項負債	5,097,192,526	99.81	4,470,290,456	626,902,070	5,097,192,526	99.63	
2,405,064	0.05	2211	存入保證金	2,405,064	0.05	2,042,118	362,946	2,405,064	0.05	
276,369	0.01	2213	應付退休及離職金	276,369	0.01	910,420	-634,051	276,369	0.01	
5,094,511,093	99.37	2214	應付代管資產	5,094,511,093	99.75	4,467,335,093	627,176,000	5,094,511,093	99.57	
		2215	暫收及待結轉帳項			2,825	-2,825			
20,766,340	0.41	3	基金餘額	1,369,588	0.03	892,832	9,620,896	10,513,728	0.21	-9,144,140
20,766,340	0.41	31	基金餘額	1,369,588	0.03	892,832	9,620,896	10,513,728	0.21	-9,144,140
20,766,340	0.41	311	基金餘額	1,369,588	0.03	892,832	9,620,896	10,513,728	0.21	-9,144,140
20,766,340	0.41	3111	累積餘額	1,369,588	0.03	892,832	9,620,896	10,513,728	0.21	-9,144,140

註：1.信託代理與保證資產(負債)前年度決算數241,306元，上年度調整後預計數241,306元，本年度預計數241,306元。2.或有資產(負債)0元。3.本基金自93年度起，本固定項目分開原則，將屬長期固定帳項，包括固定資產36,175,937元、無形資產193,800元及長期債務0元等，另立帳類管理，未納入本表。

臺北市地方教育發展基金－臺北市立懷生國民中學

40501226-47

各項費用彙計表

中華民國105年度

單位：新臺幣元

前年度 決算數	上年度 預算數	計畫別	合計	國民教育計畫	一般行政管理計畫	建築及設備計畫	
		用途別科目					
175,709,423	163,835,837	合計	163,912,241	136,187,631	17,747,315	9,977,295	
150,669,870	147,226,611	用人費用	146,777,644	130,361,991	16,415,653		
58,886,879	57,204,000	正式員額薪資	56,652,000	45,720,000	10,932,000		
57,335,271	55,572,000	職員薪金	55,392,000	45,720,000	9,672,000		
972,488	1,116,000	工員工資	744,000		744,000		
579,120	516,000	警餉	516,000		516,000		
2,725,140	554,400	聘僱及兼職人員薪資	554,400	554,400			
2,725,140	554,400	兼職人員酬金	554,400	554,400			
946,586	1,264,310	超時工作報酬	1,160,395	566,250	594,145		
879,116	1,213,830	加班費	1,125,835	531,690	594,145		
67,470	50,480	誤餐費	34,560	34,560			
13,262,690	12,920,100	獎金	12,618,300	10,134,000	2,484,300		
5,857,288	5,769,600	考績獎金	5,536,800	4,419,000	1,117,800		
7,405,402	7,150,500	年終獎金	7,081,500	5,715,000	1,366,500		
65,817,153	66,206,003	退休及卹償金	66,884,927	66,000,119	884,808		
65,381,445	65,967,063	職員退休及離職金	66,664,587	65,816,979	847,608		
435,708	55,800	工員退休及離職金	37,200		37,200		
	183,140	卹償金	183,140	183,140			

臺北市地方教育發展基金－臺北市立懷生國民中學

各項費用彙計表

中華民國105年度

單位：新臺幣元

前年度 決算數	上年度 預算數	計畫別 用途別科目	合計	計畫別		
				國民教育計畫	一般行政管理計畫	建築及設備計畫
9,031,422	9,077,798	福利費	8,907,622	7,387,222	1,520,400	
5,740,701	5,061,888	分擔員工保險費	5,104,212	4,091,052	1,013,160	
149,000	152,500	傷病醫藥費	152,500	152,500		
825,390	871,920	員工通勤交通費	805,140	585,900	219,240	
2,316,331	2,991,490	其他福利費	2,845,770	2,557,770	288,000	
4,321,857	4,693,864	服務費用	4,678,992	3,599,880	1,079,112	
1,537,449	1,591,304	水電費	1,559,478	1,559,478		
1,380,195	1,431,600	工作場所電費	1,402,968	1,402,968		
157,254	159,704	工作場所水費	156,510	156,510		
159,281	102,600	郵電費	92,340	27,000	65,340	
19,764	12,600	郵費	11,340		11,340	
139,517	90,000	電話費	81,000	27,000	54,000	
57,690	76,550	旅運費	74,950	74,950		
45,134	60,450	國內旅費	63,550	63,550		
	5,300	貨物運費				
12,556	10,800	其他旅運費	11,400	11,400		
40,260	23,640	印刷裝訂與廣告費				
40,260	23,640	印刷及裝訂費				

臺北市地方教育發展基金－臺北市立懷生國民中學

40501226-49

各項費用彙計表

中華民國105年度

單位：新臺幣元

前年度 決算數	上年度 預算數	計畫別	合計	國民教育計畫	一般行政管理計畫	建築及設備計畫	
		用途別科目					
816,328	1,025,200	修理保養及保固費	1,024,600	1,024,600			
544,378	637,600	一般房屋修護費	637,600	637,600			
63,600	253,200	機械及設備修護費	252,600	252,600			
208,350	134,400	什項設備修護費	134,400	134,400			
198,450	272,390	一般服務費	849,644	137,932	711,712		
4,840	37,440	佣金、匯費、經理費及手續費	13,932	13,932			
83,500	120,000	外包費	675,712		675,712		
110,110	114,950	體育活動費	160,000	124,000	36,000		
1,440,664	1,530,180	專業服務費	1,005,980	775,920	230,060		
494,289	286,400	講課鐘點、稿費、出席審查及查詢費	259,200	259,200			
26,800	88,000	委託檢驗(定)試驗認證費	23,000	23,000			
2,400	3,720	試務甄選費	3,720	3,720			
36,000	36,000	電子計算機軟體服務費					
881,175	1,116,060	其他	720,060	490,000	230,060		
71,735	72,000	公共關係費	72,000		72,000		
71,735	72,000	公共關係費	72,000		72,000		
1,176,135	1,440,890	材料及用品費	1,509,310	1,256,760	252,550		
225,102	292,220	使用材料費	446,720	446,720			

臺北市地方教育發展基金－臺北市立懷生國民中學

各項費用彙計表

中華民國105年度

單位：新臺幣元

前年度 決算數	上年度 預算數	計畫別 用途別科目	合計	計畫別		
				國民教育計畫	一般行政管理計畫	建築及設備計畫
225,102	292,220	設備零件	446,720	446,720		
951,033	1,148,670	用品消耗	1,062,590	810,040	252,550	
385,425	465,740	辦公(事務)用品	554,940	307,800	247,140	
58,552	51,000	報章什誌	51,000	51,000		
8,400	2,910	服裝	5,410		5,410	
20,175	5,000	醫療用品(非醫療院所使用)	5,000	5,000		
478,481	624,020	其他	446,240	446,240		
9,600		租金、償債與利息	9,600	9,600		
9,600		什項設備租金	9,600	9,600		
9,600		什項設備租金	9,600	9,600		
18,416,609	9,364,372	購建固定資產、無形資產及非理財目的之長期投資	9,977,295			9,977,295
1,231,412	1,871,500	購置固定資產	879,500			879,500
641,220	1,616,900	購置機械及設備	667,500			667,500
27,887		購置交通及運輸設備				
562,305	254,600	購置什項設備	212,000			212,000
		購置無形資產	36,000			36,000
		購置電腦軟體	36,000			36,000
17,185,197	7,492,872	遞延支出(臺北市地方教育	9,061,795			9,061,795

臺北市地方教育發展基金－臺北市立懷生國民中學

40501226-51

各項費用彙計表

中華民國105年度

單位：新臺幣元

前年度 決算數	上年度 預算數	計畫別	合計	國民教育計畫	一般行政管理計畫	建築及設備計畫	
		用途別科目					
17,185,197	7,492,872	發展基金及臺北市臺北都會區捷運固定資產重置基金專用)					
		遞延修繕房屋建築支出	9,061,795			9,061,795	
874,871	768,600	會費、捐助、補助、分攤、照護、救濟與交流活動費	603,000	603,000			
160,486	60,600	捐助、補助與獎助	53,000	53,000			
66,300	48,000	獎助學員生給與	53,000	53,000			
94,186	12,600	其他					
714,385	708,000	補貼(償)、獎勵、慰問、照護與救濟	550,000	550,000			
714,385	708,000	其他	550,000	550,000			
240,481	341,500	其他	356,400	356,400			
240,481	341,500	其他支出	356,400	356,400			
240,481	341,500	其他	356,400	356,400			

臺北市地方教育發展基金－臺北市立懷生國民中學

員工人數彙計表

中華民國105年度

單位：人

計畫及項目	本年度預算數	上年度預算數	本年度增減數	增減原因
合計	80	79	1	
國民教育計畫部分	62	60	2	
正式職員	62	60	2	
一般行政管理計畫部分	18	19	-1	
正式職員	16	16		
正式工員	2	3	-1	

註：1.本表不包含臨時工員人數。

2.本表臨時職員係指奉准有案之約聘僱人員。

本 頁 空 白

用人費用

中華民國

計畫及項目	合計	正式員額薪資	聘僱及兼職人員薪資	超時工作報酬	津貼	獎金		
						年終獎金	績效獎金	考績獎金
合計	146,777,644	56,652,000	554,400	1,160,395		7,081,500		5,536,800
國民教育計畫	130,361,991	45,720,000	554,400	566,250		5,715,000		4,419,000
職員薪金	45,720,000	45,720,000						
兼職人員酬金	554,400		554,400					
加班費	531,690			531,690				
誤餐費	34,560			34,560				
考績獎金	4,419,000							4,419,000
年終獎金	5,715,000					5,715,000		
職員退休及離職金	65,816,979							
卹償金	183,140							
分擔員工保險費	4,091,052							
傷病醫藥費	152,500							
員工通勤交通費	585,900							
其他福利費	2,557,770							
一般行政管理計畫	16,415,653	10,932,000		594,145		1,366,500		1,117,800
職員薪金	9,672,000	9,672,000						
工員工資	744,000	744,000						
警餉	516,000	516,000						

彙計表

105年度

單位：新臺幣元

其他獎金	退休及卹償金		資遣費	福 利 費					提繳費
	退休金	卹償金		分擔保險費	傷病醫藥費	提撥福利金	員工通勤交通費	其他福利費	
	66,701,787	183,140		5,104,212	152,500		805,140	2,845,770	
	65,816,979	183,140		4,091,052	152,500		585,900	2,557,770	
	65,816,979	183,140		4,091,052	152,500		585,900	2,557,770	
	884,808			1,013,160			219,240	288,000	

用人費用

中華民國

計畫及項目	合計	正式員額薪資	聘僱及兼職人員薪資	超時工作報酬	津貼	獎金		
						年終獎金	績效獎金	考績獎金
加班費	594,145			594,145				
考績獎金	1,117,800							1,117,800
年終獎金	1,366,500					1,366,500		
職員退休及離職金	847,608							
工員退休及離職金	37,200							
分擔員工保險費	1,013,160							
員工通勤交通費	219,240							
其他福利費	288,000							

註：本表不包含臨時工員薪津。

彙計表

105年度

單位：新臺幣元

其他獎金	退休及卹償金		資遣費	福 利 費					提繳費
	退休金	卹償金		分擔保險費	傷病醫藥費	提撥福利金	員工通勤交通費	其他福利費	
	847,608	37,200		1,013,160			219,240	288,000	

臺北市地方教育發展基金－臺北市立懷生國民中學單位（或計畫）成本分析表

中華民國105年度

單位：新臺幣元

計畫別	單位	單位成本	數量	預算數	說明
合計				163,912,241	
國民教育計畫				136,187,631	
一般行政管理計畫				17,747,315	
建築及設備計畫				9,977,295	

臺北市地方教育發展基金－臺北市立懷生國民中學

40501226-59

5年來主要業務計畫分析表

中華民國105年度

單位：新臺幣元

年 度 及 項 目	單 位	數 量	單位成本或 平均利(費)率	金 額	說 明
(本)年度預算數				136,187,631	
國民教育計畫				136,187,631	
(上)年度預算數				135,039,415	
國民教育計畫				135,039,415	
(前)年度決算數				138,233,243	
國民教育計畫				138,233,243	
(102)年度決算數				135,367,739	
國民教育計畫				135,367,739	
(101)年度決算數				138,574,724	
國民教育計畫				138,574,724	

臺北市地方教育發展基金－臺北市立懷生國民中學

固定項目明細表

中華民國105年度

單位：新臺幣元

項 目	期初餘額	本年度增加	本年度減少	期末餘額	說 明
資產	35,454,237	915,500		36,369,737	
土地改良物	2,501,660			2,501,660	
房屋及建築	2,846,829			2,846,829	
機械及設備	16,964,578	667,500		17,632,078	
交通及運輸設備	2,023,662			2,023,662	
什項設備	10,959,708	212,000		11,171,708	
電腦軟體	157,800	36,000		193,800	

註：92年度以前已提列折舊427,290元(包括機械及設備累計折舊163,249元、什項設備累計折舊264,041元)及已攤銷費用0元，自93年度起，本固定項目分開原則，將屬長期固定帳項另立帳類管理(不再計提折舊及攤銷)。