

中華民國 108 年度

4-0501227

臺北市總預算

臺北市政府教育局主管

臺北市地方教育發展基金－臺北市立龍門國民中學附屬單位預算

(特別收入基金)

臺北市地方教育發展基金－臺北市立龍門國民中學

目次

中華民國108年度

一、財務摘要	第 1 頁
二、業務計畫及預算概要	第 3 -10 頁
三、預算主要表	
(一) 基金來源、用途及餘絀預計表	第 11 頁
(二) 現金流量預計表	第 12 頁
四、預算明細表	
(一) 基金來源－服務收入明細表	第 13 頁
(二) 基金來源－財產處分收入明細表	第 14 頁
(三) 基金來源－租金收入明細表	第 15 頁
(四) 基金來源－權利金收入明細表	第 16 頁
(五) 基金來源－其他財產收入明細表	第 17 頁
(六) 基金來源－公庫撥款收入明細表	第 18 頁
(七) 基金來源－受贈收入明細表	第 19 頁
(八) 基金來源－雜項收入明細表	第 20 頁
(九) 基金用途－國民教育計畫明細表	第 21 -30 頁
(十) 基金用途－一般行政管理計畫明細表	第 31 -33 頁
(十一) 基金用途－建築及設備計畫明細表	第 34 -36 頁
五、預算參考表	
(一) 預計平衡表	第 37 頁
(二) 各項費用彙計表	第 38 -43 頁
(三) 員工人數彙計表	第 44 頁
(四) 用人費用彙計表	第 46 -49 頁
(五) 單位（或計畫）成本分析表	第 50 頁

臺北市地方教育發展基金－臺北市立龍門國民中學

目 次

中華民國108年度

(六) 5年來主要業務計畫分析表	第 51 頁
(七) 資本資產及長期負債明細表	第 52 頁

臺北市地方教育發展基金－臺北市立龍門國民中學

財務摘要

中華民國108年度

單位：新臺幣千元

項 目	本 年 度	上 年 度	比較增減數	%
經營成績：				
基金來源	199,529	240,078	-40,549	-16.89
基金用途	201,275	245,156	-43,881	-17.90
賸餘(短絀)	-1,746	-5,078	3,332	--
餘絀情形：				
基金餘額	1,565	3,311	-1,746	-52.73
現金流量：				
現金及約當現金之淨增(減)	-1,746	-5,078	3,332	--

附註：現金流量係採現金及約當現金基礎，包括現金及自投資日起3個月內到期或清償之債權證券。

本 頁 空 白

業務計畫及預算概要

臺北市地方教育發展基金 - 臺北市立龍門國民中學

業務計畫及預算概要

中華民國 108 年度

壹、基金概況

一、設立宗旨及願景：

- (一) 本校遵照憲法第 158 條及 160 條規定，教育文化應發展國民之民族精神、自治精神，國民道德與健全體格、科學及生活智能，以培養青少年七大學習領域及十大基本能力。
- (二) 本校自 91 年度起依教育經費編列與管理法第 13 條規定設置「臺北市地方教育發展基金」，以促進教育健全發展，提昇教育經費運用績效。

二、施政重點：

- (一) 開啟多元智慧：尊重每個學生獨特的個性，以多元智慧的觀點協助他找到生命的亮點，肯定天生我才必有用，能知於學，樂於學。
- (二) 培養生活能力：培養學生帶得走的公民關鍵能力，強化自我管理、閱讀理解、理性批判、問題解決、奉獻服務、溝通表達等核心素養。
- (三) 蘊育人文情懷：在溫馨開放的校園文化中，孕育人文情懷，學會尊重、包容；建構生命的價值、完成人性的開展。
- (四) 建置溫馨民主的校園文化：
 1. 以參與式管理、落實行政、教師會、家長會三者的良性互動。
 2. 以學生第一，教學優先的觀念提昇行政服務效率。
 3. 放下威權心態，開啟校園民主之風氣。
- (五) 推動適性教學：
 1. 落實校本課程理念，採多元化、活潑化的教學及評量。
 2. 運用校內、外資源，加強多元學習能力。
 3. 關懷相對弱勢學生之教學及輔導。
 4. 推動行動學習，充實學生運用資訊之知能，並提昇教師運用學習載具教學之能力。
- (六) 辦理發展性的訓輔活動：
 1. 辦理各項活動、競賽及展演。
 2. 推動校內外學習服務。
 3. 發展績優社團及校隊，如武術、跆拳道、游泳、羽球、直笛、合唱、弦樂等。
 4. 加強新興領域教育的辦理，並融入各科教學以收成效。

臺北市地方教育發展基金 - 臺北市立龍門國民中學

業務計畫及預算概要

中華民國 108 年度

(七) 辦理特色課程：

1. 配合十二年國民基本教育，發展特色課程，透過特色課程之實施，達成適性揚才之目的。
2. 透過教師專業發展及學校資源統整，改變教師教學方式及學生學習模式，永續精進發展特色課程。

三、組織概況（另附組織系統圖）：

本校設置校長 1 人，綜理全校校務，下設教務處、學生事務處、總務處、輔導室、會計室及人事室等單位。

內部分層業務如下：

(一) 教務處：秉承校長之命，辦理全校教務事項。

1. 教學組：掌理課程編排、課業考查、學藝競賽、教學研究、教師進修、差假、教師調代課及缺補課之查核等事項。
2. 註冊組：掌理註冊、編班、轉學、學籍保管、各項獎助學金補助及成績考查等有關學籍事項。
3. 設備組：掌理教學設備計畫之擬定、教科書編選、教學用具之管理、保管等事項。
4. 資訊組：掌理校務行政資訊系統維護，資訊教學之推動、電腦設備及區域網路之管理、保管等事項。

(二) 學生事務處：秉承校長之命，辦理全校學生事務事項。

1. 訓育組：掌理訓育計畫之擬定及辦理各類訓育活動等事項。
2. 體育組：加強學生體能訓練，重視團隊合作精神與良好運動風度之養成。
3. 生教組：掌理學生校內外生活管理及輔導，辦理交通導護等事項。
4. 衛生組：掌理健康檢查，個人及環境衛生檢查、保健等事項。

(三) 總務處：秉承校長之命，辦理全校總務事項。

1. 事務組：掌理校舍、校具、財產、物品採購保管、工程發包、監督及驗收等事項。
2. 出納組：掌理現金、零用金、票據、契約之保管等收支事項，辦理員工薪津發放及各項扣繳單據證明等。
3. 文書組：掌理文件收發登錄、撰擬繕校、典守學校印信、檔案保管、整理各項會議紀錄及校史等事項。

(四) 輔導室：秉承校長之命，辦理全校學生學習輔導、生活輔導、生

業務計畫及預算概要

中華民國 108 年度

涯輔導等事項。

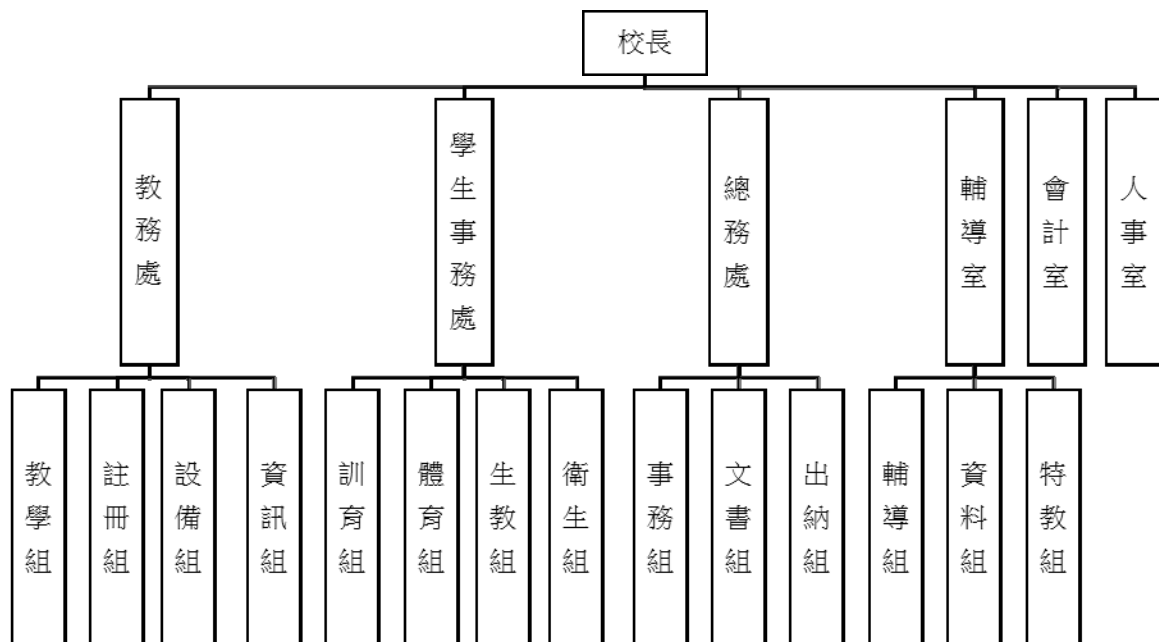
1. 輔導組：掌理學生個案建立、學習輔導、生活輔導、生涯輔導及兩性教育、親職教育等事項。

2. 資料組：掌理輔導資料蒐集建檔、實施測驗、出版親職刊物等事項。

3. 特教組：掌理特殊教育章則擬訂、親師輔導諮詢、特教班甄選鑑別、實施各項診斷測驗、特教學生追蹤輔導等事項。

(五) 會計室：秉承上級主計機關之監督與指導，並受校長之指揮，依法辦理歲計、會計、統計等事項。

(六) 人事室：秉承上級人事機關之監督與指導，並受校長之指揮，依法辦理人事管理查核等事項。



臺北市地方教育發展基金 - 臺北市立龍門國民中學

業務計畫及預算概要

中華民國 108 年度

四、基金歸類及屬性：

本校地方教育發展基金依據教育經費編列與管理法第 13 條規定設置，本基金為預算法第 4 條第 1 項第 2 款第 5 目所定之特別收入基金，以本府教育局為管理機關。

貳、業務計畫

本年度業務計畫重點與預算配合情形及預期績效，詳列如下：

單位：新臺幣千元

業務計畫名稱	計畫重點內容	預算數	預 期 績 效
國民教育計畫	辦理各項教學、學生事務及輔導等業務。	163,471	1.新購工藝、自然、社會、圖書等各科教學設備，充實各科教材及用具。 2.革新教學方法，提高教學效能。 3.辦理教師甄選、暑期游泳訓練班、開放學校場地、運動設施場館委外、臺北市市長盃校際游泳大隊接力競賽及指定活動等項目。
一般行政管理計畫	綜理學校總務、人事、會計等業務。	27,614	配合校務推動行政處室支援工作，進而增進校務運作。
建築及設備計畫	購置教學所需教學設備等及改善教學環境。	10,190	辦理各學科因應教學課程需要購置教學設備，另辦理專科教室環境改善工程，伸縮縫整修工程，以改善教學環境，增進教學效能，並提高行政效率。

臺北市地方教育發展基金 - 臺北市立龍門國民中學
業務計畫及預算概要

中華民國 108 年度

參、預算概要

一、基金來源及用途之預計：

(一) 本年度基金來源：

服務收入 9 萬 8 千元、財產處分收入 1 萬 1 千元、租金收入 50 萬 6 千元、權利金收入 20 萬元、其他財產收入 212 萬 6 千元、公庫撥款收入 1 億 9,639 萬 7 千元、受贈收入 2 萬 1 千元、雜項收入 17 萬元，本年度基金來源 1 億 9,952 萬 9 千元，較上年度預算數 2 億 4,007 萬 8 千元，減少 4,054 萬 9 千元，約 16.89%，主要係公庫撥款收入減編所致。

(二) 本年度基金用途：

國民教育計畫 1 億 6,347 萬 1 千元，一般行政管理計畫 2,761 萬 4 千元，建築及設備計畫 1,019 萬元，本年度基金用途 2 億 127 萬 5 千元，較上年度預算數 2 億 4,515 萬 6 千元，減少 4,388 萬 1 千元，約 17.9%，主要係減編汰換單槍投影機所致。

二、基金餘絀之預計：

本年度基金來源及用途相抵後，差短 174 萬 6 千元，較上年度預算數差短 507 萬 8 千元，減少 333 萬 2 千元，約 65.62%，將移用以前基金餘額 174 萬 6 千元支應。

三、現金流量之預計：

本年度業務活動淨現金流出 174 萬 6 千元。

四、補辦預算事項：詳補辦預算明細表

(一) 購建固定資產 147 萬 5 千元

1.106 年度教育局學校設施改善準備，補助所屬學校改善運動設施設備，內屬設備部分移列固定資產 45 萬元。

2.106 年度教育局學校設施改善準備，補助所屬學校增設飲水機計畫，內屬設備部分移列固定資產 97 萬 5 千元。

3.107 年度教育部補助教學訪問教師計畫 5 萬元。

臺北市地方教育發展基金 - 臺北市立龍門國民中學

業務計畫及預算概要

中華民國 108 年度

肆、年度關鍵績效指標：

關鍵策略目標	關鍵績效指標	衡量標準	年度目標值
推動全民運動	學生體適能通過率	通過檢測學生數 /全校學生數 x100% 單位：%	60%

伍、前年度及上年度已過期間實施狀況及成果概述：

一、前（106）年度決算結果及績效達成情形：

（一）前年度決算結果：

- 1.基金來源：決算數 1 億 9,285 萬 4 千元，較預算數 1 億 7,319 萬元，計增加 1,966 萬 4 千元，約 11.35%，主要係因公庫撥款收入增加所致。
- 2.基金用途：決算數 1 億 9,113 萬 4 千元，較預算數 1 億 7,317 萬 9 千元，計增加 1,795 萬 5 千元，約 10.37%，主要係因教育局補助人事費不敷數併決算所致。

（二）前年度績效達成情形分析：

年度績效目標	衡量指標	年度目標值	績效衡量暨達成情形分析
推動全民運動	學生體適能通過率	58.65%	通過檢測學生數 834 人，占全校學生人數 1,422 人，比率為 58.65%，達原定目標值。

二、上（107）年度已過期間預算執行情形及績效達成情形：

（一）上年度預算截至 107 年 5 月 31 日止執行情形：

- 1.基金來源：實際執行數 9,528 萬 5 千元，較預算分配數 9,419 萬 3 千元，計增加 109 萬 2 千元，約 1.16%，主要係因教育部補助收入增加所致。
- 2.基金用途：實際執行數 8,893 萬 2 千元，較預算分配數 9,927 萬元，計減少 1,033 萬 8 千元，約 10.41%，主要係因人事、業務費覈實支用所致。

臺北市地方教育發展基金 - 臺北市立龍門國民中學

業務計畫及預算概要

中華民國 108 年度

(二) 上(107)年度績效達成情形分析：

年度績效目標	衡量指標	年度目標值	績效衡量暨達成情形分析
推動全民運動	學生體適能通過率	56.69%	截至 107 年 6 月，通過檢測學生數 809 人，占全校學生人數 1,427 人，比率为 56.69%，達原定目標值。

陸、其他：無。

臺北市地方教育發展基金－臺北市立龍門國民中學

補辦預算明細表

中華民國108年度

單位：新臺幣元

項 目	金額	辦理 年度	說 明
合計	1,475,000		
購建固定資產	1,475,000		
購置機械及設備	88,000	106	
跆拳道計分接收器	32,000		教育局學校設施改善準備，補助所屬學校改善運動設施設備，內屬設備部分移列固定資產。
跆拳道計分專業工作平台(含軟體)	56,000		教育局學校設施改善準備，補助所屬學校改善運動設施設備，內屬設備部分移列固定資產。
購置雜項設備	1,337,000	106	
跆拳道電子護具襪組(含發射器)	192,000		教育局學校設施改善準備，補助所屬學校改善運動設施設備，內屬設備部分移列固定資產。
跆拳道電子頭盔(含發射器)	170,000		教育局學校設施改善準備，補助所屬學校改善運動設施設備，內屬設備部分移列固定資產。
飲水機	975,000		教育局學校設施改善準備，補助臺北市各級公立學校增設飲水機計畫，內屬設備部分移列固定資產。
購置機械及設備	50,000	107	
運動攝影機	50,000		教育部補助106學年度教學訪問教師計畫經費。

備註：各管理機關(構)依預算法第 8 8 條規定補辦預算，應確係不及編入年度預算，且因經營環境發生重大變遷或正常業務(含執行中央補助款項目)之確實需要，並經主管機關核轉本府核准先行辦理者；不具急迫性之事項，仍應儘可能納入預算辦理。

預算主要表

臺北市地方教育發展基金－臺北市立龍門國民中學

基金來源、用途及餘絀預計表

中華民國108年度

單位：新臺幣千元

前年度決算數	項 目	本年度預算數	上年度預算數	比較增減（－）
192,854	基金來源	199,529	240,078	-40,549
207	勞務收入	98	95	4
207	服務收入	98	95	4
2,743	財產收入	2,843	2,872	-29
	財產處分收入	11	2	9
544	租金收入	506	544	-38
206	權利金收入	200	200	
1,993	其他財產收入	2,126	2,126	
189,660	政府撥入收入	196,397	236,921	-40,524
185,178	公庫撥款收入	196,397	236,921	-40,524
4,482	政府其他撥入收入			
245	其他收入	191	190	1
25	受贈收入	21	21	
220	雜項收入	170	170	
191,134	基金用途	201,275	245,156	-43,881
155,761	國民教育計畫	163,471	154,770	8,701
26,725	一般行政管理計畫	27,614	28,071	-457
8,648	建築及設備計畫	10,190	62,315	-52,125
1,720	本期賸餘(短絀)	-1,746	-5,078	3,332
6,669	期初基金餘額	3,311	6,680	-3,369
8,389	期末基金餘額	1,565	1,602	-37

註：前年度決算數及上年度預算數細數之和與總數或略有出入，係四捨五入關係，以下各表同。

臺北市地方教育發展基金－臺北市立龍門國民中學

現金流量預計表

中華民國108年度

單位：新臺幣千元

項 目	本 預	年 算	度 數	說 明
業務活動之現金流量				
本期賸餘(短絀)			-1,746	
業務活動之淨現金流入(流出)			-1,746	
其他活動之現金流量				
其他活動之淨現金流入(流出)				
現金及約當現金之淨增(淨減)			-1,746	
期初現金及約當現金			10,333	
期末現金及約當現金			8,587	

註：本表係採現金及約當現金基礎，包括現金及自投資日起3個月內到期或清償之債權證券。

預算明細表

臺北市地方教育發展基金－臺北市立龍門國民中學

基金來源－服務收入明細表

中華民國108年度

單位：新臺幣元

科 目	單 位	本 年 度 預 算 數			說 明
		數 量 業 務 量	利(費)率	金 額	
合計				98,000	
服務收入				98,000	較上年度預算數94,500元，增加3,500元。
	人	5	800	4,000	暑期游泳訓練班報名費收入(普通票)(收支對列)。
	人	20	500	10,000	教師甄選報名費收入(收支對列)。
	人	120	700	84,000	暑期游泳訓練班報名費收入(學生票)(收支對列)。

臺北市地方教育發展基金－臺北市立龍門國民中學

基金來源－財產處分收入明細表

中華民國108年度

單位：新臺幣元

科 目	單位	本 年 度 預 算 數			說 明
		數量 業務量	利(費)率	金 額	
合計				11,000	
財產處分收入	年	1	11,000	11,000	較上年度預算數2,000元，增加9,000元。 財產報廢變賣收入。

臺北市地方教育發展基金－臺北市立龍門國民中學

基金來源－租金收入明細表

中華民國108年度

單位：新臺幣元

科 目	單位	本 年 度 預 算 數			說 明
		數量 業務量	利(費)率	金 額	
合計				506,000	
租金收入	年	1	506,000	506,000	較上年度預算數544,365元，減少38,365元。 游泳池委外經營土地租金收入。

臺北市地方教育發展基金－臺北市立龍門國民中學

基金來源－權利金收入明細表

中華民國108年度

單位：新臺幣元

科 目	單位	本 年 度 預 算 數			說 明
		數量 業務量	利(費)率	金 額	
合計				200,000	
權利金收入	年	1	200,000	200,000	較上年度預算數200,000元，無增減。 游泳池委外經營權利金收入(收支對列)。
				200,000	

臺北市地方教育發展基金－臺北市立龍門國民中學

基金來源－其他財產收入明細表

中華民國108年度

單位：新臺幣元

科 目	單位	本 年 度 預 算 數			說 明
		數量 業務量	利(費)率	金 額	
合計				2,126,000	
其他財產收入				2,126,000	較上年度預算數2,126,000元，無增減。 場地開放使用費收入(收支對列)。 教職員工停車收入。
	年	1	2,044,000	2,044,000	
	年	1	82,000	82,000	

臺北市地方教育發展基金－臺北市立龍門國民中學

基金來源－公庫撥款收入明細表

中華民國108年度

單位：新臺幣元

科 目	單位	本 年 度 預 算 數			說 明
		數量 業務量	利(費)率	金 額	
合計				196,397,000	
公庫撥款收入	年	1	196,397,000	196,397,000	較上年度預算數236,920,886元，減少40,523,886元。市府補助款。

臺北市地方教育發展基金－臺北市立龍門國民中學

基金來源－受贈收入明細表

中華民國108年度

單位：新臺幣元

科 目	單 位	本 年 度 預 算 數			說 明
		數量 業務量	利(費)率	金 額	
合計 受贈收入	年	1	21,000	21,000 21,000 21,000	較上年度預算數20,675元，增加325元。 急難慰問金(收支對列)。

臺北市地方教育發展基金－臺北市立龍門國民中學

基金來源－雜項收入明細表

中華民國108年度

單位：新臺幣元

科 目	單位	本 年 度 預 算 數			說 明
		數量 業務量	利(費)率	金 額	
合計				170,000	
雜項收入				170,000	較上年度預算數169,573元，增加427元。
	年	1	60,000	60,000	光纖委外機房設置分攤電費(收支對列)。
	年	1	110,000	110,000	學生到離校簡訊費等。

臺北市地方教育發展基金－臺北市立龍門國民中學

基金用途－國民教育計畫明細表

中華民國108年度

單位：新臺幣元

前年度 決算數	上年度 預算數	科 目	本 年 度 預 算 數	說 明
155,761,386	154,770,249	合計	163,471,000	
144,866,666	141,672,835	用人費用	149,532,000	
91,940,401	90,468,000	正式員額薪資	95,988,000	較上年度預算數90,468,000元，增加5,520,000元。
91,940,401	90,468,000	職員薪金	95,988,000	
			92,064,000	教職員112人薪金(詳用人費用彙計表)(含教育部補助導師費576,000元及專任輔導教師1,920,000元)。
			3,924,000	教職員6人薪金(詳用人費用彙計表)。
5,284,512	4,641,120	聘僱及兼職人員薪資	4,641,120	較上年度預算數4,641,120元，無增減。
5,284,512	4,641,120	兼職人員酬金	4,641,120	
			311,040	補助調整授課鐘點費之外聘教師勞、健保及勞退費用(教育部補助款)。
			3,110,400	補助調整教師授課鐘點費，108人*2節*40週*360元(教育部補助款)。
			1,029,600	教師代課鐘點費，本校編制教師總人數118人，按9分之1計，編列13人，每人220節，總節數13人x220節=2,860節，每節360元。
			17,280	補助調整授課鐘點費之外聘教師勞、健保及勞退費用(教育部補助款)。
			172,800	補助調整授課特教教師鐘點費，6人*2節*40週*360元(教育部補助款)。
487,115	693,845	超時工作報酬	693,845	較上年度預算數693,845元，無增減。
487,115	693,845	加班費	693,845	
			626,532	不休假出勤加班費。
			17,760	趕辦各項業務活動等加班費(普通班級業務費)。
			32,533	不休假出勤加班費。
			1,480	國中冬夏令營(含童軍活動)工作人員加班費。
			2,220	教師甄選工作人員加班費(收支對列)。
			13,320	開放學校場地工作人員加班費(收支對列)。
19,360,103	19,175,500	獎金	20,325,500	較上年度預算數19,175,500元，增加1,150,000元。
8,384,217	7,867,000	考績獎金	8,327,000	

臺北市地方教育發展基金－臺北市立龍門國民中學

基金用途－國民教育計畫明細表

中華民國108年度

單位：新臺幣元

前年度 決算數	上年度 預算數	科 目	本 年 度 預 算 數	說 明
10,975,886	11,308,500	年終獎金	8,000,000 327,000 11,998,500	依考績法規定核發之獎金。 依考績法規定核發之獎金。
15,264,564	15,474,116	退休及卹償金	11,508,000 490,500 16,119,956	依規定於年節加發之獎金。 依規定於年節加發之獎金。 較上年度預算數15,474,116元，增加645,840元。
15,099,058	15,308,610	職員退休及離職金	15,954,450	
			8,029,008	提撥退撫基金。
			321,984	提撥退撫基金。
			26,130	退休人員年終慰問金。
			7,577,328	退休人員月退休金：22人x28,702元x12月=7,577,328元。
165,506	165,506	卹償金	165,506	
			165,506	遺族年撫卹金(1人)。
12,529,971	11,220,254	福利費	11,763,579	較上年度預算數11,220,254元，增加543,325元。
9,096,120	7,617,144	分擔員工保險費	8,146,512	
			7,820,628	分擔公保、勞保、健保費。
			325,884	分擔公保、勞保、健保費。
129,500	219,500	傷病醫藥費	219,500	
			160,000	員工健康檢查補助費，10人*16,000元。
			59,500	員工健康檢查補助費，17人*3,500元。
1,011,376	1,117,620	員工通勤交通費	1,117,620	
			45,360	教師兼行政上下班交通費，6人*12月*1段630元。
			264,600	教師上下班交通費，42人*10月*1段630元。
			655,200	教師上下班交通費，52人*10月*2段1,260元。
			105,840	教師兼行政上下班交通費，7人*12月*2段1,260元。
			31,500	特教班教師上下班交通費，5人*10月*1段630元。
			15,120	特教班教師兼行政上下班交通費，1人*12月*2段1,260元。

臺北市地方教育發展基金－臺北市立龍門國民中學

基金用途－國民教育計畫明細表

中華民國108年度

單位：新臺幣元

前年度 決算數	上年度 預算數	科 目	本 年 度 預 算 數	說 明
2,292,975	2,265,990	其他福利費	2,279,947	256,000 休假旅遊補助費。 16,000 休假旅遊補助費。 6,000 退休人員三節慰問金，1人*6,000元。 6,000 撫卹遺族三節慰問金，1人*6,000元。 1,505,527 子女教育補助費。 365,000 喪葬補助，36,500元*5月*2人。 125,420 結婚補助，31,355元*2月*2人。
8,602,268	9,027,028	服務費用	9,119,000	
3,754,692	4,617,260	水電費	4,620,191	較上年度預算數4,617,260元，增加2,931元。
2,808,071	3,090,160	工作場所電費	3,093,660	2,240,160 電費。 120,000 游泳池電費(游泳池水電清潔維護費)。 23,500 暑期泳訓班電費補助(室內)(收支對列)。 600,000 開放學校場地電費(收支對列)。 50,000 運動設施場館委外電費(收支對列)。 60,000 光纖委外機房設置電費分攤(收支對列)。
806,885	922,100	工作場所水費	921,531	581,831 水費。 170,000 游泳池水費(游泳池水電清潔維護費)。 19,700 暑期泳訓班水費補助(室內)(收支對列)。 150,000 開放學校場地水費(收支對列)。
139,736	605,000	氣體費	605,000	585,000 溫水游泳池燃料費。 20,000 游泳池燃料費(游泳池水電清潔維護費)。
80,401	84,000	郵電費	84,000	較上年度預算數84,000元，無增減。
12,001	12,000	郵費	12,000	12,000 寄發資料等郵資(普通班級業務費)。
68,400	72,000	電話費	72,000	72,000 電話費(普通班級業務費)。
116,037	123,600	旅運費	123,600	較上年度預算數123,600元，無增減。
103,367	118,950	國內旅費	118,950	13,950 因公市外出差旅費。 12,000 因公外出等短程車資(普通班級業務費)。

臺北市地方教育發展基金－臺北市立龍門國民中學

基金用途－國民教育計畫明細表

中華民國108年度

單位：新臺幣元

前年度 決算數	上年度 預算數	科 目	本 年 度 預 算 數	說 明
			93,000	校外教學隨隊人員出差旅費，20人*3天*1,550元。
1,050	4,650	貨物運費	4,650	
			4,650	各項活動展覽器材搬運費。
11,620		其他旅運費		
207,935	147,000	印刷裝訂與廣告費	129,000	較上年度預算數147,000元，減少18,000元。
207,935	147,000	印刷及裝訂費	129,000	
			120,000	活化教學用資料表冊等印刷及裝訂。
			3,000	教師專業成長研習資料與成果彙編印刷。
			6,000	輔導活動印製輔導刊物。
2,292,672	1,783,400	修理保養及保固費	1,921,400	較上年度預算數1,783,400元，增加138,000元。
1,512,952	1,189,600	一般房屋修護費	1,227,600	
			789,600	校舍、水電及其他建築物等修護，48班*23,500元*70%(建物年齡第15年)。
			138,000	綠屋頂安全欄杆、防水施作、土方整理、樹木修剪等(由教育局移列)。
			300,000	開放學校場地校舍維護費(收支對列)。
114,360	55,400	機械及設備修護費	55,400	
			41,400	電腦設備維護費(電腦專案計畫)。
			14,000	游泳池設備維護費(游泳池水電清潔維護費)。
665,360	538,400	雜項設備修護費	638,400	
			338,400	各項教學器材設備等修護，48班*23,500元*30%(建物年齡第15年)。
			300,000	開放學校場地設備器材保養修護費(收支對列)。
4,340	4,800	保險費	4,800	較上年度預算數4,800元，無增減。
4,340	4,800	其他保險費	4,800	
			4,800	暑期泳訓班學員保險費，120人*40元(收支對列)。
1,585,111	1,671,308	一般服務費	1,693,269	較上年度預算數1,671,308元，增加21,961元。
14,124	41,472	佣金、匯費、經理費及手續費	41,472	

臺北市地方教育發展基金－臺北市立龍門國民中學

基金用途－國民教育計畫明細表

中華民國108年度

單位：新臺幣元

前年度 決算數	上年度 預算數	科 目	本 年 度 預 算 數	說 明
892,091	938,352	外包費	41,472	委託超商代收學雜費手續費，1,152人*2學期*18元。
			949,332	
			388,720	游泳池救生員外包費，1人*10月*38,872元。
			77,744	暑期泳訓班救生員外包費，1人*2月*38,872元。
			482,868	開放學校場地清潔維護外包費(收支對列)。
454,788	455,484	計時與計件人員酬金	466,465	
			297,050	游泳池救生員薪津，1人*10月*29,705元(7-8月除外)。
			36,360	分擔游泳池救生員勞保及健保費，1人*10月*3,636元(7-8月除外)。
			18,180	提撥游泳池救生員退休金，1人*10月*1,818元。
			37,131	游泳池救生員年終獎金，1人*37,131元。(依10/12計算)。
			7,272	分擔暑期泳訓班救生員勞保及健保費，1人*2月*3,636元。
			59,410	暑期泳訓班救生員薪津，1人*2月*29,705元。
			3,636	提撥暑期泳訓班救生員退休金，1人*2月*1,818元。
			7,426	暑期泳訓班救生員年終獎金，1人*7,426元(依2/12計算)。
224,108	236,000	體育活動費	236,000	
			224,000	文康活動費,本校編列教職員112人,每人編列2,000元。
			12,000	文康活動費,本校編列教職員6人,每人編列2,000元。
561,080	595,660	專業服務費	542,740	較上年度預算數595,660元，減少52,920元。
515,180	547,880	講課鐘點、稿費、出席審查及查詢費	495,960	
			57,600	分組活動外聘鐘點費。
			14,400	特教班教材編輯費，2班*12月*600元。
			35,200	活化教學外聘講座鐘點費。

臺北市地方教育發展基金－臺北市立龍門國民中學

基金用途－國民教育計畫明細表

中華民國108年度

單位：新臺幣元

前年度 決算數	上年度 預算數	科 目	本 年 度 預 算 數	說 明
			76,800	活化教學內聘講座鐘點費。
			33,600	活化教學外聘講座鐘點費。
			30,000	課後社團活動內聘教師鐘點費。
			5,760	性別平等課程講課鐘點費(課內時間)。
			11,200	性別平等教育宣導活動外聘講座鐘點費。
			14,400	小田園教育體驗學習內聘教師鐘點費(社團)。
			9,600	小田園教育體驗學習外聘講座鐘點費。
			38,400	教師專業成長外聘講座鐘點費。
			3,200	國中適性入學宣導講師鐘點費(含教育部補助2,000元)。
			19,200	國中生涯發展教育鐘點費。
			11,200	國中生涯發展教育鐘點費。
			13,000	綠屋頂講師鐘點費、專家學者出席費(由教育局移列)。
			6,000	輔導活動專家學者出席費。
			25,600	輔導活動外聘講座鐘點費。
			24,000	國中冬夏令營(含童軍活動)內聘講師鐘點費。
			14,400	國中人權、法治、品德教育活動外聘講座鐘點費。
			40,000	暑期泳訓班教練指導鐘點費(收支對列)。
			10,000	運動設施場館委外營運管理督導委員出席費(收支對列)。
			2,400	技職教育、免試及12年國教校園宣導外聘講座鐘點費。
33,200	41,600	委託檢驗(定)試驗認證費	41,600	
			26,000	消防安全檢測費(普通班級業務費)。
			15,600	飲水機水質檢驗費，13臺*1,200元。
12,700	6,180	試務甄選費	5,180	
			5,180	教師甄選試務費用(收支對列)。
1,268,478	2,379,012	材料及用品費	3,137,000	
284,138	743,600	使用材料費	1,402,400	較上年度預算數743,600元，增加658,800元。
284,138	743,600	設備零件	1,402,400	

臺北市地方教育發展基金－臺北市立龍門國民中學

基金用途－國民教育計畫明細表

中華民國108年度

單位：新臺幣元

前年度 決算數	上年度 預算數	科 目	本 年 度 預 算 數	說 明
			800,000	改善汰換中等學校普通教室學生課桌椅，500套*1,600元(新增)。
			3,500	特教班教學用烘碗機1臺(由班級設備費移列)(新增)。
			3,500	特教班教學用果汁機1臺(由班級設備費移列)(新增)。
			51,000	生科教室線鋸機，6臺*8,500元，(專科教室環境改善工程移列)(新增)。
			17,600	講桌，2座*8,800元，(由班級設備費移列)。
			88,000	循環扇，32座*2,750元，(由班級設備費移列)(新增)。
			12,000	生科教室活動黑板，2座*6,000元，(專科教室環境改善工程移列)(新增)。
			100,800	電腦設備維護及管理費，16班*6,300元(電腦專案計畫)。
			15,000	游泳教學用具(游泳池水電清潔維護費)。
			92,000	活化教學各領域教學用教具。
			9,000	綠屋頂用噴灌系統(由教育局移列)。
			21,000	綠屋頂用植栽架，3座*7,000元(由教育局移列)。
			9,000	綠屋頂用小型溫室棚1座(由教育局移列)。
			150,000	開放學校場地設備零件汰舊換新(收支對列)。
			30,000	程式設計教學用材料，30組*1,000元(新增)。
984,340	1,635,412	用品消耗	1,734,600	較上年度預算數1,635,412元，增加99,188元。
25,482	95,100	辦公(事務)用品	86,160	
			14,400	教學用文具用品等，2班*7,200元(特教班業務費)。
			2,000	游泳池管理用文具用品等(游泳池水電清潔維護費)。
			13,600	運動會辦理活動用文具用品等。
			40,000	活化教學用文具用品等。
			3,640	性別平等教育宣導活動用文具用品等。
			3,000	教師專業成長文具用品等。

臺北市地方教育發展基金－臺北市立龍門國民中學

基金用途－國民教育計畫明細表

中華民國108年度

單位：新臺幣元

前年度 決算數	上年度 預算數	科 目	本 年 度 預 算 數	說 明
			800	國中適性入學宣導文具用品。
			3,720	國中冬夏令營(含童軍活動)活動用文具用品等。
			4,000	國中人權、法治、品德教育活動用文具用品等。
			1,000	教師甄選用文具用品(收支對列)。
57,746	92,000	報章雜誌	91,468	
			51,468	圖書及有聲視聽媒體等(由班級設備費移列)。
			40,000	活化教學訂閱報章雜誌等費用。
12,620	33,000	醫療用品(非醫療院所使用)	33,000	
			33,000	健康中心藥品(15,000元+1,000元x18班)。
888,492	1,415,312	其他用品消耗	1,523,972	
			165,040	垃圾袋費用、消毒藥水、衛生清潔用品費、衛生紙及教室佈置等費用(普通班級業務費)。
			16,000	童軍教育活動團費等，2團*8,000元。
			85,200	敬師活動費，142人*600元(新增)。
			663,360	普通班級教學材料費，48班*13,820元。
			58,500	中低收入戶學生用教科書，45人*1,300元。
			36,000	教職員工外出洽公或辦理活動、校內會議逾時誤餐費用，450人次*80元(普通班級業務費)。
			27,640	特教班教學材料費，2班*13,820元。
			103,500	電腦耗材(電腦專案計畫)。
			4,600	游泳池清潔用具衛生器材等(游泳池水電清潔維護費)。
			50,000	運動會場地佈置音響、獎品等。
			12,800	運動會工作人員逾時誤餐費用，160人次*80元。
			24,800	活化教學班級經營所需費用。
			17,600	活化教學會議研習逾時誤餐費用，220人次*80元。
			1,200	性別平等教育宣導活動逾時誤餐費用，15人次*80元。

臺北市地方教育發展基金－臺北市立龍門國民中學

基金用途－國民教育計畫明細表

中華民國108年度

單位：新臺幣元

前年度 決算數	上年度 預算數	科 目	本 年 度 預 算 數	說 明
			3,200	性別平等教育宣導活動場地佈置、茶水等費用。
			66,000	小田園教育體驗學習農事體驗實作菜苗、種子、培養土等園藝材料。
			5,600	教師專業成長工作人員逾時誤餐費用，70人次*80元。
			12,000	國中生涯發展教育材料費。
			48,000	綠屋頂植栽用泥土、種苗、肥料等材料(由教育局移列)。
			6,000	輔導活動宣導場地佈置等費用。
			10,000	國中冬夏令營(含童軍活動)童軍活動材料等。
			800	國中冬夏令營(含童軍活動)工作人員逾時誤餐費用，10人次*80元。
			1,600	國中人權、法治、品德教育活動用獎品等。
			1,600	教師甄選工作人員逾時誤餐費用，20人次*80元(收支對列)。
			47,812	開放學校場地清潔衛生用品等(收支對列)。
			1,120	運動設施場館委外營運管理督導會議逾時誤餐費用，14人次*80元(收支對列)。
			4,500	臺北市市長盃校際游泳大隊接力競賽用置物籃，6個*750元。
			30,000	臺北市市長盃校際游泳大隊接力競賽用防滑墊、防護條、救生板等救生安全器材。
			15,500	臺北市市長盃校際游泳大隊接力競賽用清潔用具、吸水毛巾等雜支。
			4,000	臺北市市長盃校際游泳大隊接力競賽工作人員逾時誤餐費用，50人次*80元。
4,800	4,800	租金、償債、利息及相關手續費	17,000	
		交通及運輸設備租金	12,000	新增項目
		車租	12,000	
			12,000	綠屋頂參訪車租(由教育局移列)。
4,800	4,800	雜項設備租金	5,000	較上年度預算數4,800元，增加200元。
4,800	4,800	雜項設備租金	5,000	
			5,000	電表月租費(普通班級業務費)。

臺北市地方教育發展基金－臺北市立龍門國民中學

基金用途－國民教育計畫明細表

中華民國108年度

單位：新臺幣元

前年度 決算數	上年度 預算數	科 目	本 年 度 預 算 數	說 明
252,546	283,443	稅捐及規費(強制費)	273,000	
181,443	181,443	土地稅	180,504	較上年度預算數181,443元，減少939元。
181,443	181,443	一般土地地價稅	180,504	
			180,504	運動設施場館委外地價稅。
71,103	102,000	房屋稅	92,496	較上年度預算數102,000元，減少9,504元。
71,103	102,000	一般房屋稅	92,496	
			92,496	運動設施場館委外房屋稅(收支對列)。
595,280	1,113,051	會費、捐助、補助、分攤、照護 、救濟與交流活動費	1,096,000	
146,000	126,675	捐助、補助與獎助	127,000	較上年度預算數126,675元，增加325元。
146,000	126,675	獎助學員生給與	127,000	
			10,000	教育關懷獎每校推薦1名學生獎助金。
			96,000	優秀學生獎學金，48班*2學期*1,000元(每班2名，每名500元)。
			21,000	急難慰問金(收支對列)。
449,280	986,376	補貼、獎勵、慰問、照護與救濟	969,000	較上年度預算數986,376元，減少17,376元。
449,280	986,376	其他補貼、獎勵、慰問、照護與救濟	969,000	
			408,000	補助學校午餐使用有機蔬菜或有機米計畫，1,275人*40週*1次*8元。
			561,000	清寒學生餐費補助，51人*200日*55元。
171,348	290,080	其他	297,000	
171,348	290,080	其他支出	297,000	較上年度預算數290,080元，增加6,920元。
171,348	290,080	其他	297,000	
			100,800	執行學生路隊安全導護費，4人*40週*10次*63元。
			144,000	班級自治費，1,440人*2學期*50元。
			5,816	輔導活動適性評量測驗等。
			46,384	運動設施場館委外推展體育教學、訓練、比賽所需之費用(收支對列)。

臺北市地方教育發展基金－臺北市立龍門國民中學

基金用途－一般行政管理計畫明細表

中華民國108年度

單位：新臺幣元

前年度 決算數	上年度 預算數	科 目	本 年 度 預 算 數	說 明
26,725,086	28,070,928	合計	27,614,000	
23,560,033	24,413,656	用人費用	23,895,000	
15,302,206	15,888,000	正式員額薪資	15,528,000	較上年度預算數15,888,000元，減少360,000元。
13,983,554	14,436,000	職員薪金	14,436,000	
			14,436,000	教職員21人薪金(詳用人費用彙計表)。
1,318,652	1,452,000	工員工資	1,092,000	
			1,092,000	工員3人工資(詳用人費用彙計表)。
627,598	771,480	超時工作報酬	740,744	較上年度預算數771,480元，減少30,736元。
627,598	771,480	加班費	740,744	
			732,600	不休假出勤加班費。
			4,440	各項業務加班費(統籌業務費)。
			3,704	古蹟黃宅濂讓居管理維護工作人員加班費(94.6.1北市教中字第09434159500號函核准)。
4,044,421	4,363,000	獎金	4,258,000	較上年度預算數4,363,000元，減少105,000元。
1,929,130	2,377,000	考績獎金	2,317,000	
			2,317,000	依考績法規定核發之獎金。
2,115,291	1,986,000	年終獎金	1,941,000	
			1,941,000	依規定於年節加發之獎金。
1,502,228	1,394,736	退休及卹償金	1,365,936	較上年度預算數1,394,736元，減少28,800元。
1,279,010	1,278,576	職員退休及離職金	1,278,576	
			1,278,576	提撥退撫基金。
223,218	116,160	工員退休及離職金	87,360	
			87,360	提撥勞工退休準備金。
2,083,580	1,996,440	福利費	2,002,320	較上年度預算數1,996,440元，增加5,880元。
1,443,459	1,403,400	分擔員工保險費	1,361,280	
			1,361,280	分擔公保、勞保、健保費。
230,936	257,040	員工通勤交通費	257,040	
			90,720	職員暨技工、工友上下班交通費，12人*12月*1段630元。
			166,320	職員暨技工、工友上下班交通費，11人*12月*2段1,260元。

臺北市地方教育發展基金－臺北市立龍門國民中學

基金用途－一般行政管理計畫明細表

中華民國108年度

單位：新臺幣元

前年度 決算數	上年度 預算數	科 目	本 年 度 預 算 數	說 明
409,185	336,000	其他福利費	384,000	
			384,000	休假旅遊補助費。
2,897,419	3,019,912	服務費用	3,082,000	
35,805	54,000	水電費	53,184	較上年度預算數54,000元，減少816元。
35,278	50,000	工作場所電費	50,000	
			50,000	古蹟黃宅濂讓居管理維護電費。
527	4,000	工作場所水費	3,184	
			3,184	古蹟黃宅濂讓居管理維護水費。
92,731	36,000	郵電費	36,000	較上年度預算數36,000元，無增減。
92,731	36,000	電話費	36,000	
			36,000	校園安全保全專線電話費用等。
	25,000	印刷裝訂與廣告費	25,000	較上年度預算數25,000元，無增減。
	25,000	印刷及裝訂費	25,000	
			25,000	古蹟黃宅濂讓居管理維護古蹟導覽簡介等印刷。
79,715	54,000	修理保養及保固費	54,000	較上年度預算數54,000元，無增減。
45,590		一般房屋修護費		
34,125	54,000	雜項設備修護費	54,000	
			54,000	古蹟黃宅濂讓居管理維護水電空調等維修保養。
2,026,768	2,138,512	一般服務費	2,151,416	較上年度預算數2,138,512元，增加12,904元。
1,983,768	2,088,512	外包費	2,103,416	
			80,000	消化超額職工2人(技工、工友)業務外包費。
			1,069,416	校警勞務外包費(編制2人)，2人*12月*44,559元。(93.08.02 北市教人字第09335773700號函核准)。
			954,000	古蹟黃宅濂讓居管理維護古蹟24小時人力保全外包費，3人*12月*26,500元。
43,000	50,000	體育活動費	48,000	
			48,000	文康活動費,本校編列教職員21人,工員3人,合計24人,每人編列2,000元。
564,000	614,000	專業服務費	664,000	較上年度預算數614,000元，增加50,000元。
564,000	614,000	其他專業服務費	664,000	

臺北市地方教育發展基金－臺北市立龍門國民中學

基金用途－一般行政管理計畫明細表

中華民國108年度

單位：新臺幣元

前年度 決算數	上年度 預算數	科 目	本 年 度 預 算 數	說 明
			664,000	校園安全機械定點、機動巡邏等保全費用。
98,400	98,400	公共關係費	98,400	較上年度預算數98,400元，無增減。
98,400	98,400	公共關係費	98,400	校長特別費，12月*8,200元。
265,634	635,360	材料及用品費	635,000	
	24,000	使用材料費	24,000	較上年度預算數24,000元，無增減。
	24,000	設備零件	24,000	
			24,000	古蹟黃宅濂讓居管理維護常設展品更新、維修工具等用具。
265,634	611,360	用品消耗	611,000	較上年度預算數611,360元，減少360元。
263,849	597,160	辦公(事務)用品	596,800	
			509,800	統籌業務費計算如下：普通班48班，1,290元*15班*12月=232,200元，810元*15班*12月=145,800元，640元*18班*12月=138,240元，以上合計516,240元，除依實際需求移列加班費4,440元及會費2,000元外，其餘如列數。
			87,000	古蹟黃宅濂讓居管理維護古蹟參訪用等文具用品。
1,785	14,200	其他用品消耗	14,200	
			14,200	古蹟黃宅濂讓居管理維護節慶活動等佈置費用。
2,000	2,000	會費、捐助、補助、分攤、照護、救濟與交流活動費	2,000	
2,000	2,000	會費	2,000	較上年度預算數2,000元，無增減。
2,000	2,000	職業團體會費	2,000	
			2,000	護理師2人公會會費(統籌業務費)。

臺北市地方教育發展基金－臺北市立龍門國民中學

基金用途－建築及設備計畫明細表

中華民國108年度

單位：新臺幣元

前年度 決算數	上年度 預算數	科 目	本 年 度 預 算 數	說 明
8,647,516	62,314,970	合計	10,190,000	
8,647,516	62,314,970	購建固定資產、無形資產及非理財 目的之長期投資	10,190,000	
3,132,202	51,159,500	購建固定資產	3,532,000	
3,132,202	51,159,500	一般建築及設備計畫	3,532,000	
		專科教室環境改善工程	221,000	
		購置雜項設備	221,000	
			29,000	生科教室200吋電動布幕1座。
			192,000	生科教室木工六合一微型機具，6組*32,000元。
		班級設備	415,000	
		購置機械及設備	141,000	
			33,000	新購電子天平1臺(自然領域)。
			14,000	新購范德格拉夫高壓放電裝置1臺(自然領域)。
			17,000	新購攝錄影機1臺(900萬畫素以上)(輔導室)。
			11,000	汰舊換新碎紙機1臺(30cm)(人事室)。
			16,000	新購碎紙機1臺(30cm碎紙細度3mm電眼全自動65L以上)(輔導室)。
			28,000	新購打卡機1臺(能配合webitr使用含軟體、感應卡片)(人事室)。
			22,000	新購投影式光的三原色實驗器1臺(自然領域)。
		購置交通及運輸設備	62,000	
			34,000	新購超迷你手提式無線擴音機，2臺*17,000元(訓育1、衛生1)。
			28,000	新購手提式無線擴音機1臺(教學組)。
		購置雜項設備	212,000	
			24,000	汰舊換新班級教室用蒸飯箱，2座*12,000元。
			30,000	汰舊換新烤箱1臺內部尺寸:

臺北市地方教育發展基金－臺北市立龍門國民中學

基金用途－建築及設備計畫明細表

中華民國108年度

單位：新臺幣元

前年度 決算數	上年度 預算數	科 目	本 年 度 預 算 數	說 明
				76*52*20cm以上(烹飪教室)。
			16,000	新購護貝機1臺(A3)(輔導室)。
			142,000	汰舊換新冷氣機(一對一分離式10.0KW以上，含安裝)，2組*71,000元(電腦教室1、2)。
		特殊班設備	25,000	
		購置雜項設備	25,000	
			13,000	新購雙門冰箱1臺(150L以上)(特教班)。
			12,000	新購除濕機1臺(25L/日以上)(特教班)。
		資訊設備	2,871,000	
		購置機械及設備	2,871,000	
			264,000	新購平板電腦，22部*12,000元(電腦專案計畫)。
			2,400,000	汰舊換新個人電腦，96部*25,000元(電腦專案計畫)。
			207,000	汰舊換新網路及資訊周邊設備(電腦專案計畫)。
3,132,202	51,159,500	校園設備		
1,315,232	50,544,700	購置機械及設備		
34,000		購置交通及運輸設備		
1,782,970	614,800	購置雜項設備		
36,000	36,000	購置無形資產	36,000	
36,000	36,000	一般建築及設備計畫	36,000	
36,000	36,000	資訊設備	36,000	
36,000	36,000	購置電腦軟體	36,000	
			36,000	電腦教學軟體費(電腦專案計畫)。
5,479,314	11,119,470	遞延支出	6,622,000	
5,479,314	11,119,470	一般建築及設備計畫	6,622,000	
		專科教室環境改善工程	716,000	
		遞延修繕房屋建築支出	716,000	
			662,963	一、施工費
			662,963	施工費(生科教室)。
			39,778	二、委託技術服務費(總包價法)。

臺北市地方教育發展基金－臺北市立龍門國民中學

基金用途－建築及設備計畫明細表

中華民國108年度

單位：新臺幣元

前年度 決算數	上年度 預算數	科 目	本 年 度 預 算 數	說 明
			13,259	三、工程管理費(按施工費2% 提列)。
		伸縮縫整修工程	5,906,000	
		遞延修繕房屋建築支出	5,906,000	
			5,525,120	一、施工費
			5,525,120	施工費。
			271,005	二、委託技術服務費(總包價 法)。
			109,875	三、工程管理費(按施工費約 2%提列)。
5,479,314	11,119,470	校園整修工程		
5,479,314	11,119,470	遞延修繕房屋建築支出		

預算參考表

臺北市地方教育發展基金－臺北市立龍門國民中學

預計平衡表

中華民國108年12月31日

單位：新臺幣千元

106年(前年) 12月31日 決算數	科 目	108年12月31日 預計數	107年12月31日 預計數	比較增減(-)
11,146,488	資產合計	11,139,663	11,141,409	-1,746
11,146,488	資產	11,139,663	11,141,409	-1,746
16,112	流動資產	9,288	11,034	-1,746
15,411	現金	8,587	10,333	-1,746
15,411	銀行存款	8,587	10,333	-1,746
1	應收款項	1	1	
1	其他應收款	1	1	
700	預付款項	700	700	
700	預付費用	700	700	
3,741	投資、長期應收款項、貸墊款及準備金	3,741	3,741	
3,741	準備金	3,741	3,741	
3,094	退休及離職準備金	3,094	3,094	
647	其他準備金	647	647	
11,126,634	其他資產	11,126,634	11,126,634	
11,126,634	什項資產	11,126,634	11,126,634	
	暫付及待結轉帳項			
11,126,634	代管資產	11,126,634	11,126,634	
11,146,488	負債及基金餘額合計	11,139,663	11,141,409	-1,746
11,138,099	負債	11,138,098	11,138,098	
6,066	流動負債	6,066	6,066	
5,290	應付款項	5,290	5,290	
5,267	應付代收款	5,267	5,267	
23	應付費用	23	23	
776	預收款項	776	776	
776	預收收入	776	776	
11,132,033	其他負債	11,132,032	11,132,032	
11,132,033	什項負債	11,132,032	11,132,032	
2,284	存入保證金	2,284	2,284	
3,094	應付退休及離職金	3,094	3,094	
11,126,634	應付代管資產	11,126,634	11,126,634	
20	暫收及待結轉帳項	20	20	
8,389	基金餘額	1,565	3,311	-1,746
8,389	基金餘額	1,565	3,311	-1,746
8,389	基金餘額	1,565	3,311	-1,746
8,389	累積餘額	1,565	3,311	-1,746

註：1.信託代理與保證資產(負債)前年度決算數100,000元，上年度調整後預計數100,000元，本年度預計數100,000元。2.或有資產(負債)0元。3.本基金自93年度起，本固定項目分開原則，將屬長期固定帳項，包括固定資產683,682,715元，無形資產103,494元及長期債務0元等，另立帳類管理，詳資本資產及長期負債明細表。

臺北市地方教育發展基金

各項費用

中華民國

前年度 決算數	上年度 預算數	計畫別		合計	國民教育計畫
		用途別科目			
191,133,988	245,156,147	合計		201,275,000	163,471,000
168,426,699	166,086,491	用人費用		173,427,000	149,532,000
107,242,607	106,356,000	正式員額薪資		111,516,000	95,988,000
105,923,955	104,904,000	職員薪金		110,424,000	95,988,000
1,318,652	1,452,000	工員工資		1,092,000	
5,284,512	4,641,120	聘僱及兼職人員薪資		4,641,120	4,641,120
5,284,512	4,641,120	兼職人員酬金		4,641,120	4,641,120
1,114,713	1,465,325	超時工作報酬		1,434,589	693,845
1,114,713	1,465,325	加班費		1,434,589	693,845
23,404,524	23,538,500	獎金		24,583,500	20,325,500
10,313,347	10,244,000	考績獎金		10,644,000	8,327,000
13,091,177	13,294,500	年終獎金		13,939,500	11,998,500
16,766,792	16,868,852	退休及卹償金		17,485,892	16,119,956
16,378,068	16,587,186	職員退休及離職金		17,233,026	15,954,450
223,218	116,160	工員退休及離職金		87,360	
165,506	165,506	卹償金		165,506	165,506
14,613,551	13,216,694	福利費		13,765,899	11,763,579
10,539,579	9,020,544	分擔員工保險費		9,507,792	8,146,512
129,500	219,500	傷病醫藥費		219,500	219,500
1,242,312	1,374,660	員工通勤交通費		1,374,660	1,117,620
2,702,160	2,601,990	其他福利費		2,663,947	2,279,947
11,499,687	12,046,940	服務費用		12,201,000	9,119,000
3,790,497	4,671,260	水電費		4,673,375	4,620,191
2,843,349	3,140,160	工作場所電費		3,143,660	3,093,660
807,412	926,100	工作場所水費		924,715	921,531
139,736	605,000	氣體費		605,000	605,000
173,132	120,000	郵電費		120,000	84,000
12,001	12,000	郵費		12,000	12,000
161,131	108,000	電話費		108,000	72,000
116,037	123,600	旅運費		123,600	123,600
103,367	118,950	國內旅費		118,950	118,950

一 臺北市立龍門國民中學

彙計表

108年度

單位：新臺幣元

一般行政管理計畫	建築及設備計畫				
27,614,000	10,190,000				
23,895,000					
15,528,000					
14,436,000					
1,092,000					
740,744					
740,744					
4,258,000					
2,317,000					
1,941,000					
1,365,936					
1,278,576					
87,360					
2,002,320					
1,361,280					
257,040					
384,000					
3,082,000					
53,184					
50,000					
3,184					
36,000					
36,000					

臺北市地方教育發展基金

各項費用

中華民國

前年度 決算數	上年度 預算數	計畫別		合計	國民教育計畫
		用途別科目			
1,050	4,650	貨物運費		4,650	4,650
11,620		其他旅運費			
207,935	172,000	印刷裝訂與廣告費		154,000	129,000
207,935	172,000	印刷及裝訂費		154,000	129,000
2,372,387	1,837,400	修理保養及保固費		1,975,400	1,921,400
1,558,542	1,189,600	一般房屋修護費		1,227,600	1,227,600
114,360	55,400	機械及設備修護費		55,400	55,400
699,485	592,400	雜項設備修護費		692,400	638,400
4,340	4,800	保險費		4,800	4,800
4,340	4,800	其他保險費		4,800	4,800
3,611,879	3,809,820	一般服務費		3,844,685	1,693,269
14,124	41,472	佣金、匯費、經理費及手續費		41,472	41,472
2,875,859	3,026,864	外包費		3,052,748	949,332
454,788	455,484	計時與計件人員酬金		466,465	466,465
267,108	286,000	體育活動費		284,000	236,000
1,125,080	1,209,660	專業服務費		1,206,740	542,740
515,180	547,880	講課鐘點、稿費、出席審查及查詢費		495,960	495,960
33,200	41,600	委託檢驗(定)試驗認證費		41,600	41,600
12,700	6,180	試務甄選費		5,180	5,180
564,000	614,000	其他專業服務費		664,000	
98,400	98,400	公共關係費		98,400	
98,400	98,400	公共關係費		98,400	
1,534,112	3,014,372	材料及用品費		3,772,000	3,137,000
284,138	767,600	使用材料費		1,426,400	1,402,400
284,138	767,600	設備零件		1,426,400	1,402,400
1,249,974	2,246,772	用品消耗		2,345,600	1,734,600
289,331	692,260	辦公(事務)用品		682,960	86,160
57,746	92,000	報章雜誌		91,468	91,468
12,620	33,000	醫療用品(非醫療院所使用)		33,000	33,000
890,277	1,429,512	其他用品消耗		1,538,172	1,523,972
4,800	4,800	租金、償債、利息及相關手續費		17,000	17,000

一 臺北市立龍門國民中學

彙計表

108年度

單位：新臺幣元

一般行政管理計畫	建築及設備計畫				
25,000					
25,000					
54,000					
54,000					
2,151,416					
2,103,416					
48,000					
664,000					
664,000					
98,400					
98,400					
635,000					
24,000					
24,000					
611,000					
596,800					
14,200					

臺北市地方教育發展基金

各項費用

中華民國

前年度 決算數	上年度 預算數	計畫別 用途別科目	合計	國民教育計畫
		交通及運輸設備租金	12,000	12,000
		車租	12,000	12,000
4,800	4,800	雜項設備租金	5,000	5,000
4,800	4,800	雜項設備租金	5,000	5,000
8,647,516	62,314,970	購建固定資產、無形資產及非理財目的 之長期投資	10,190,000	
3,132,202	51,159,500	購建固定資產	3,532,000	
1,315,232	50,544,700	購置機械及設備	3,012,000	
34,000		購置交通及運輸設備	62,000	
1,782,970	614,800	購置雜項設備	458,000	
36,000	36,000	購置無形資產	36,000	
36,000	36,000	購置電腦軟體	36,000	
5,479,314	11,119,470	遞延支出	6,622,000	
5,479,314	11,119,470	遞延修繕房屋建築支出	6,622,000	
252,546	283,443	稅捐及規費(強制費)	273,000	273,000
181,443	181,443	土地稅	180,504	180,504
181,443	181,443	一般土地地價稅	180,504	180,504
71,103	102,000	房屋稅	92,496	92,496
71,103	102,000	一般房屋稅	92,496	92,496
597,280	1,115,051	會費、捐助、補助、分攤、照護、救濟 與交流活動費	1,098,000	1,096,000
2,000	2,000	會費	2,000	
2,000	2,000	職業團體會費	2,000	
146,000	126,675	捐助、補助與獎助	127,000	127,000
146,000	126,675	獎助學員生給與	127,000	127,000
449,280	986,376	補貼、獎勵、慰問、照護與救濟	969,000	969,000
449,280	986,376	其他補貼、獎勵、慰問、照護與救濟	969,000	969,000
171,348	290,080	其他	297,000	297,000
171,348	290,080	其他支出	297,000	297,000
171,348	290,080	其他	297,000	297,000

—臺北市立龍門國民中學

彙計表

108年度

單位：新臺幣元

一般行政管理計畫	建築及設備計畫				
	10,190,000				
	3,532,000				
	3,012,000				
	62,000				
	458,000				
	36,000				
	36,000				
	6,622,000				
	6,622,000				
2,000					
2,000					
2,000					

臺北市地方教育發展基金－臺北市立龍門國民中學

員工人數彙計表

中華民國108年度

單位：人

計 畫 及 項 目	上年度最高可 進用員額數	本年度 增減(-)數	本年度最高可 進用員額數	說 明
合計	143	-1	142	
國民教育計畫部分	118		118	
正式職員	118		118	
一般行政管理計畫部分	25	-1	24	
正式職員	21		21	
正式工員	4	-1	3	

註：1.本校計時與計件人員酬金編列1人救生員薪資等相關費用，計46萬6,465元。2.本校外包費編列校警勞務外包2人、救生員勞務外包1人，共計153萬5,880元。

本 頁 空 白

臺北市地方教育發展基金

用人費用

中華民國

計畫及項目	合計	正式 員額 薪資	聘僱 人員 薪資	超時 工作 報酬	津貼	獎 金		
						年終獎金	考績獎金	其他
合計	173,427,000	111,516,000		1,434,589		13,939,500	10,644,000	
國民教育計畫	149,532,000	95,988,000		693,845		11,998,500	8,327,000	
職員薪金	95,988,000	95,988,000						
兼職人員 酬金	4,641,120							
加班費	693,845			693,845				
考績獎金	8,327,000						8,327,000	
年終獎金	11,998,500					11,998,500		
職員退休 及離職金	15,954,450							
卹償金	165,506							
分擔員工 保險費	8,146,512							
傷病醫藥 費	219,500							
員工通勤 交通費	1,117,620							
其他福利 費	2,279,947							
一般行政管理計畫	23,895,000	15,528,000		740,744		1,941,000	2,317,000	
職員薪金	14,436,000	14,436,000						
工員工資	1,092,000	1,092,000						
加班費	740,744			740,744				
考績獎金	2,317,000						2,317,000	
年終獎金	1,941,000					1,941,000		
職員退休 及離職金	1,278,576							
工員退休 及離職金	87,360							

—臺北市立龍門國民中學

彙計表

108年度

單位：新臺幣元

退休及卹償金		資遣費	福 利 費					提繳費	兼任 人員 用人 費用
退休金	卹償金		分擔 保險費	傷病 醫藥費	提撥 福利金	員工通勤 交通費	其他		
17,320,386	165,506		9,507,792	219,500		1,374,660	2,663,947	4,641,120	
15,954,450	165,506		8,146,512	219,500		1,117,620	2,279,947	4,641,120	
15,954,450	165,506		8,146,512	219,500		1,117,620	2,279,947	4,641,120	
1,365,936			1,361,280			257,040	384,000		
1,278,576									
87,360									

臺北市地方教育發展基金

用人費用

中華民國

計畫及項目	合計	正式 員額 薪資	聘僱 人員 薪資	超時 工作 報酬	津貼	獎金		
						年終獎金	考績獎金	其他
分擔員工 保險費	1,361,280							
員工通勤 交通費	257,040							
其他福利 費	384,000							

註：1.本表不包含臨時工員薪津。
 2.本表兼任人員用人費用，係學校教職員兼課或請假代課鐘點費。3.本校計時與計件人員酬金編列1人救生員薪資等相關費用，計46萬6,465元。4.本校外包費編列校警勞務工作費2人、救生員勞務工作費1人，共計153萬5,880元。

一 臺北市立龍門國民中學

彙計表

108年度

單位：新臺幣元

退休及卹償金		資遣費	福 利 費				提繳費	兼任 人員 用人 費用
退休金	卹償金		分擔 保險費	傷病 醫藥費	提撥 福利金	員工通勤 交通費		
			1,361,280			257,040	384,000	

臺北市地方教育發展基金－臺北市立龍門國民中學

單位（或計畫）成本分析表

中華民國108年度

單位：新臺幣千元

計畫別	單位	單位成本(元)或 平均利(費)率	數量	預算數	說明
合計				201,275	
國民教育計畫				163,471	
一般行政管理計畫				27,614	
建築及設備計畫				10,190	

臺北市地方教育發展基金－臺北市立龍門國民中學

5 年來主要業務計畫分析表

中華民國108年度

單位：新臺幣千元

年度及項目	單位	數量	單位成本(元)或 平均利(費)率	金額	說明
(本)年度預算數				163,471	
國民教育計畫				163,471	
(上)年度預算數				154,770	
國民教育計畫				154,770	
(前)年度決算數				155,761	
國民教育計畫				155,761	
(105)年度決算數				154,023	
國民教育計畫				154,023	
(104)年度決算數				146,781	
國民教育計畫				146,781	

臺北市地方教育發展基金－臺北市立龍門國民中學

資本資產及長期負債明細表

中華民國108年度

單位：新臺幣千元

項 目	取得成本/ 舉債數	以前年度累 計折舊(耗)/ 長期投資評 價/未攤銷溢 (折)價	本 年 度 變 動				主要增減 原因說明	本年度累計折 舊(耗)/長期投 資評價變動數 /攤銷數	期末餘額
			增加		減少				
			金額	類型	金額	類型			
資產	961,081	261,716	3,568				19,147	683,786	
土地改良物	10,577	9,511					372	694	
房屋及建築	838,075	199,357					13,828	624,889	
機械及設備	88,879	34,398	3,012	增置			3,377	54,115	
交通及運輸 設備	4,032	3,451	62	增置			239	404	
雜項設備	18,834	14,421	458	增置			1,291	3,580	
電腦軟體	685	577	36	增置			41	103	