

中華民國 111 年度 4-0501227

臺北市總預算案

臺北市政府教育局主管

臺北市地方教育發展基金

臺北市立龍門國民中學附屬單位預算之分預算

(特別收入基金)

臺北市立龍門國民中學編

# 臺北市地方教育發展基金－臺北市立龍門國民中學

## 目次

中華民國111年度

一、財務摘要 .....	第 1 頁
二、業務計畫及預算概要 .....	第 3 -11 頁
三、預算主要表	
(一) 基金來源、用途及餘絀預計表 .....	第 13 頁
(二) 現金流量預計表 .....	第 14 頁
四、預算明細表	
(一) 基金來源－服務收入明細表 .....	第 15 頁
(二) 基金來源－財產處分收入明細表 .....	第 16 頁
(三) 基金來源－租金收入明細表 .....	第 17 頁
(四) 基金來源－權利金收入明細表 .....	第 18 頁
(五) 基金來源－其他財產收入明細表 .....	第 19 頁
(六) 基金來源－公庫撥款收入明細表 .....	第 20 頁
(七) 基金來源－受贈收入明細表 .....	第 21 頁
(八) 基金來源－雜項收入明細表 .....	第 22 頁
(九) 基金用途－國民教育計畫明細表 .....	第 23 -33 頁
(十) 基金用途－一般行政管理計畫明細表 .....	第 34 -36 頁
(十一) 基金用途－建築及設備計畫明細表 .....	第 37 -39 頁
五、預算參考表	
(一) 預計平衡表 .....	第 41 頁
(二) 各項費用彙計表 .....	第 42 -47 頁
(三) 員工人數彙計表 .....	第 48 頁
(四) 用人費用彙計表 .....	第 50 -53 頁
(五) 單位（或計畫）成本分析表 .....	第 54 頁

# 臺北市地方教育發展基金－臺北市立龍門國民中學

## 目 次

中華民國111年度

(六) 5年來主要業務計畫分析表 .....	第 55 頁
(七) 資本資產明細表 .....	第 56 頁

# 臺北市地方教育發展基金－臺北市立龍門國民中學

## 財務摘要

中華民國111年度

單位：新臺幣千元

項 目	本 年 度	上 年 度	比較增減數	%
經營成績：				
基金來源	215,773	199,542	16,231	8.13
基金用途	216,224	201,360	14,864	7.38
賸餘(短絀)	-451	-1,818	1,367	--
餘絀情形：				
基金餘額	758	1,209	-451	-37.30
現金流量(註)：				
現金及約當現金之淨增 (減)	-451	-1,818	1,367	--

附註：現金流量係採現金及約當現金基礎，包括現金及自投資日起3個月內到期或清償之債權證券。

本 頁 空 白

# 業務計畫及預算概要

# 臺北市地方教育發展基金 - 臺北市立龍門國民中學

## 業務計畫及預算概要

中華民國 111 年度

### 壹、基金概況

#### 一、設立宗旨及願景：

- (一) 本校遵照憲法第 158 條及 160 條規定，教育文化應發展國民之民族精神、自治精神，國民道德與健全體格、科學及生活智能，以培養八大學習領域及十大基本能力。
- (二) 本校自 91 年度起依教育經費編列與管理法第 13 條規定設置「臺北市地方教育發展基金」，以促進教育健全發展，提昇教育經費運用績效。
- (三) 本校以「成就每個孩子」為願景，「多元、適性、卓越、創新、科技」為學校核心價值，培育孩子都能了解自己、尊重他人、關懷環境，讓每位學生都有成功的機會，積極學習，健康幸福、感恩回饋，建立本校永續而卓越的優質文化。

#### 二、施政重點：

- (一) 開啟多元智慧：尊重每個學生獨特的個性，以多元智慧的觀點協助他找到生命的亮點，肯定天生我才必有用，能知於學，樂於學。
- (二) 培養生活能力：培養學生帶得走的公民關鍵能力，強化自我管理、閱讀理解、理性批判、問題解決、奉獻服務、溝通表達等核心素養。
- (三) 蘊育人文情懷：在溫馨開放的校園文化中，孕育人文情懷，學會尊重、包容；建構生命的價值、完成人性的開展。
- (四) 建置溫馨民主的校園文化：
  1. 以參與式管理、落實行政、教師會、家長會三者的良性互動。
  2. 以學生第一，教學優先的觀念提昇行政服務效率。
  3. 放下威權心態，開啟校園民主之風氣。
- (五) 推動適性教學：
  1. 落實校本課程理念，採多元化、適性化、活潑化的教學及評量。
  2. 運用校內、外資源，加強多元學習能力。
  3. 關懷相對弱勢學生之教學及輔導。
  4. 推動行動學習，充實學生運用資訊之知能，並提昇教師運用學習載具教學之能力。

## 業務計畫及預算概要

中華民國 111 年度

(六) 辦理發展性的訓輔活動：

1. 辦理各項活動、競賽及展演。
2. 推動校內外學習服務。
3. 發展績優社團及校隊，如武術、跆拳道、游泳、足球、桌球、直笛、合唱、弦樂等。
4. 加強新興領域教育的辦理，並融入各科教學以收成效。

三、組織概況：

本校設置校長 1 人，綜理全校校務，下設教務處、學生事務處、總務處、輔導室、會計室及人事室等單位。

內部分層業務如下：

(一) 教務處：秉承校長之命，辦理全校教務事項。

1. 教學組：掌理課程編排、課業考查、學藝競賽、教學研究、教師進修、差假、教師調代課及缺補課之查核等事項。
2. 註冊組：掌理註冊、編班、轉學、學籍保管、各項獎助學金補助及成績考查等有關學籍事項。
3. 設備組：掌理教學設備計畫之擬定、教科書編選、教學用具之管理、保管等事項。
4. 資訊組：掌理校務行政資訊系統維護，資訊教學之推動、電腦設備及區域網路之管理、保管等事項。

(二) 學生事務處：秉承校長之命，辦理全校學生事務事項。

1. 訓育組：掌理訓育計畫之擬定及辦理各類訓育活動等事項。
2. 體育組：掌理學生體育活動，體格鍛鍊等事項。
3. 生教組：掌理學生校內外生活管理及輔導，辦理交通導護等事項。
4. 衛生組：掌理健康檢查，個人及環境衛生檢查、保健等事項。

(三) 總務處：秉承校長之命，辦理全校總務事項。

1. 事務組：掌理校舍、校具、財產、物品採購保管、工程發包、監督及驗收等事項。
2. 出納組：掌理現金、零用金、票據、契約之保管等收支事項，辦理員工薪津發放及各項扣繳單據證明等。
3. 文書組：掌理文件收發登錄、撰擬繕校、典守學校印信、檔案保管、整理各項會議紀錄及校史等事項。



## 業務計畫及預算概要

中華民國 111 年度

(四) 輔導室：秉承校長之命，辦理全校學生學習輔導、生活輔導、生涯輔導等事項。

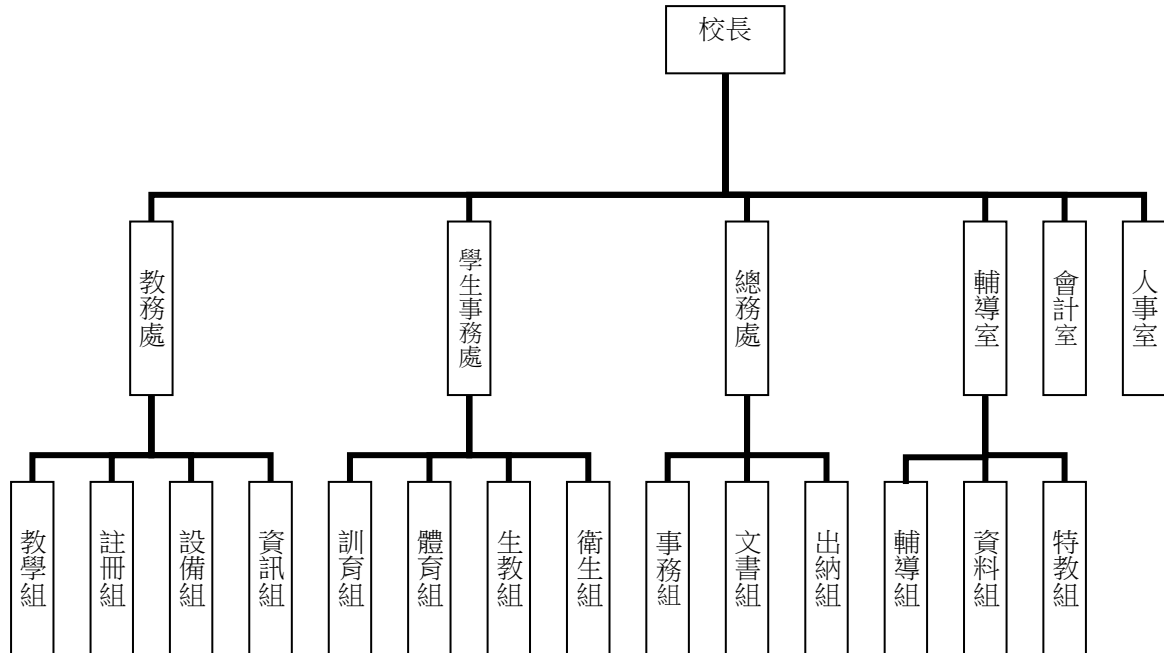
1. 輔導組：掌理學生個案建立、學習輔導、生活輔導、生涯輔導及兩性教育、親職教育等事項。

2. 資料組：掌理輔導資料蒐集建檔、實施測驗、出版親職刊物等事項。

3. 特教組：掌理特殊教育章則擬訂、親師輔導諮詢、特教班甄選鑑別、實施各項診斷測驗、特教學生追蹤輔導等事項。

(五) 會計室：秉承上級主計機關之監督與指導，並受校長之指揮，依法辦理歲計、會計、統計等事項。

(六) 人事室：秉承上級人事機關之監督與指導，並受校長之指揮，依法辦理人事管理查核等事項。



#### 四、基金歸類及屬性：

本校地方教育發展基金依據教育經費編列與管理法第 13 條規定設置，本基金為預算法第 4 條第 1 項第 2 款第 5 目所定之特別收入基金，以本府教育局為管理機關。

# 臺北市地方教育發展基金 - 臺北市立龍門國民中學

## 業務計畫及預算概要

中華民國 111 年度

### 貳、業務計畫

#### 一、基金來源：

單位：新臺幣千元

業務計畫	本年度預算數	實施內容
勞務收入	136	本年度預計辦理暑期游泳訓練班報名費及教師甄選報名費等收入。
財產收入	2,852	本年度預計辦理財產及物品報廢處分收入、游泳池委外營運土地租金及權利金收入、場地開放使用費收入、教職員工停車收入等。
政府撥入收入	212,028	本年度預計由公庫撥入數。
其他收入	757	本年度預計收取急難慰問金、數位學生證補卡及廠商履約逾期罰款等收入。

#### 二、基金用途：

單位：新臺幣千元

業務計畫	本年度預算數	實施內容
國民教育計畫	176,333	本年度預計辦理教學事項為： 1.各項教學、學生事務及輔導等業務。 2.新購教具、圖書等各科教學設備，充實各科教材及用具。 3.革新教學方法，提高教學效能。 4.辦理教師甄選、國中生活科技競賽、特殊需求學生(學情障)鑑定工作小組、市長盃校際游泳大隊接力競賽等指定活動項目。
一般行政管理計畫	28,470	本年度預計辦理事項為： 1.綜理學校總務、人事、會計等業務。 2.配合校務推動行政處室支援工作，進而增進校務運作。
建築及設備計畫	11,421	本年度預計辦理事項為： 1.購置各學科教學課程所需教學設備。 2.辦理校園環境安全改善工程。 3.辦理圖書館環境改善工程。

# 臺北市地方教育發展基金 - 臺北市立龍門國民中學

## 業務計畫及預算概要

中華民國 111 年度

### 參、預算概要

#### 一、基金來源及用途之預計：

##### (一) 本年度基金來源：

服務收入 13 萬 6 千元、財產處分收入 6 千元、租金收入 50 萬 6 千元、權利金收入 20 萬元、其他財產收入 214 萬元、公庫撥款收入 2 億 1,202 萬 8 千元、受贈收入 2 萬 2 千元、雜項收入 73 萬 5 千元，本年度基金來源 2 億 1,577 萬 3 千元，較上年度預算數 1 億 9,954 萬 2 千元，增加 1,623 萬 1 千元，約 8.13%，主要係公庫撥款收入覈實增編所致。

##### (二) 本年度基金用途：

國民教育計畫 1 億 7,633 萬 3 千元，一般行政管理計畫 2,847 萬元，建築及設備計畫 1,142 萬 1 千元，本年度基金用途 2 億 1,622 萬 4 千元，較上年度預算數 2 億 136 萬元，增加 1,486 萬 4 千元，約 7.38%，主要係建築及設備計畫等覈實增編所致。

#### 二、基金餘絀之預計：

本年度基金來源及用途相抵後，差短 45 萬 1 千元，較上年度預算數差短 181 萬 8 千元，減少 136 萬 7 千元，將移用以前基金餘額支應。

#### 三、現金流量之預計：

本年度業務活動淨現金流出 45 萬 1 千元。

#### 四、補辦預算事項：詳補辦預算明細表

##### (一) 固定資產之建設改良擴充 233 萬元

1. 109 年度教育部補助國民中學區域衛星資賦優異教育方案總召學校充實教學設施設備 10 萬 1 千元。
2. 109 年度經濟部補助縣市共推住商節電行動方案-校園能源翻新補助計畫-能源管理系統 8 萬 5 千元，學校自籌款由教育局學校設施改善準備補助 13 萬元，共計 21 萬 5 千元。
3. 109 年度教育部補助國民中學特殊需求領域課程教學設備計畫 6 萬 2 千元。
4. 110 年度教育部補助充實學校體育器材設備 135 萬元。
5. 110 年度教育部補助公立國民中小學視聽教室優化計畫 27 萬 9 千元。
6. 110 年度教育局學校設施改善準備，補助無障礙環境改善計畫，內屬設備部分移列固定資產 32 萬 3 千元。

# 臺北市地方教育發展基金 - 臺北市立龍門國民中學

## 業務計畫及預算概要

中華民國 111 年度

肆、以前年度計畫實施成果概述：

一、前（109）年度計畫實施成果概述：

業務計畫	實施概況	實施成果
勞務收入	本年度預計辦理暑期游泳訓練班報名費及教師甄選報名費等收入。	本年度已收取暑期游泳訓練班報名費 11 萬 8 千元及教師甄選報名費 2 萬 2 千元等收入。
財產收入	本年度預計辦理財產及物品報廢處分收入、游泳池委外經營土地租金及權利金收入、場地開放使用費收入、教職員工停車收入等。	本年度已收取財產及物品報廢處分收入 6 千元、游泳池委外經營土地租金及權利金收入 69 萬 3 千元、場地開放使用費收入 119 萬元、教職員工停車收入 21 萬 7 千元等。
政府撥入收入	本年度預計由公庫撥入數。	本年度已收取公庫撥入數 2 億 265 萬 5 千元及教育部之補助計畫 254 萬 3 千元。
其他收入	本年度預計收取急難慰問金、數位學生證補卡及廠商履約逾期罰款等收入。	本年度已接受急難慰問金收入 2 萬 2 千元、收取數位學生證補卡及廠商履約逾期罰款等收入 181 萬 2 千元。
國民教育計畫	本年度預計辦理教學事項為： <ol style="list-style-type: none"> <li>1. 辦理各項教學、學生事務、輔導等業務。</li> <li>2. 新購普通教室課桌椅、教具、圖書等各學科教學設備，充實各學科教材及用具。</li> <li>3. 革新教學方法，提高教學效能。</li> <li>4. 辦理教師甄選、中等學校優良學生表揚、校園能源翻新照明專案等指定活動項目。</li> </ol>	本年度完成各項教學事項為： <ol style="list-style-type: none"> <li>1. 辦理各項教學、學生事務、輔導等業務。</li> <li>2. 新購普通教室課桌椅、教具、圖書等教學設備，充實各學科教材及用具。</li> <li>3. 辦理各項教師教學研習，革新教學方法，提高教學效能。</li> <li>4. 辦理教師甄選、中等學校優良學生表揚、校園能源翻新照明專案等指定活動。</li> </ol>

# 臺北市地方教育發展基金 - 臺北市立龍門國民中學

## 業務計畫及預算概要

中華民國 111 年度

一般行政管理計畫	本年度預計辦理事項為： 1. 綜理學校總務、人事、會計等業務。 2. 配合校務推動行政處室支援工作，進而增進校務運作。	綜理學校總務、人事、會計等業務，並配合校務推動行政處室支援工作，進而增進校務運作，達成預期目標。
建築及設備計畫	本年度預計辦理事項為： 1. 購置各學科教學課程所需教學設備。 2. 辦理電話系統改善。	1. 購置各學科教學課程所需教學設備。 2. 辦理電話系統改善。

### 二、上年度已過期間（110 年 1 月 1 日至 6 月 30 日止）計畫實施成果概述：

業務計畫	實施概況	實施成果
勞務收入	本年度截至 6 月 30 日止預計辦理教師甄選報名費收入。	本年度截至 6 月 30 日止已收取教師甄選報名費收入 3 千元。
財產收入	本年度截至 6 月 30 日止預計辦理財產及物品報廢處分收入、游泳池委外經營土地租金及權利金收入、場地開放使用費收入、教職員工停車收入等。	本年度截至 6 月 30 日止已收取財產及物品報廢處分收入 1 萬 4 千元、游泳池委外營運土地租金及權利金收入 1 萬元、場地開放使用費收入 91 萬 2 千元、教職員工停車收入 13 萬 2 千元等。
政府撥入收入	本年度截至 6 月 30 日止預計公庫撥入數。	本年度截至 6 月 30 日止已收取公庫撥入數 1 億 1,554 萬 9 千元及教育部之補助計畫 267 萬 5 千元。
其他收入	本年度截至 6 月 30 日止預計收取急難慰問金、數位學生證補卡及廠商履約逾期罰款等收入。	本年度截至 6 月 30 日止已接受急難慰問金收入 2 萬 5 千元、收取數位學生證補卡及廠商履約逾期罰款等收入 6 萬 5 千元。
國民教育計畫	本年度截至 6 月 30 日止預計辦理教學事項為： 1. 辦理各項教學、學生事務及輔導等業務。	本年度截至 6 月 30 日止已辦理教學事項為： 1. 辦理各項教學、學生事務及輔導等業務。

# 臺北市地方教育發展基金 - 臺北市立龍門國民中學

## 業務計畫及預算概要

中華民國 111 年度

	<ol style="list-style-type: none"><li>2. 新購教具、圖書等各學科教學設備，充實各學科教材及用具。</li><li>3. 革新教學方法，提高教學效能。</li><li>4. 辦理中等學校優良學生表揚、特殊需求學生(學情障)鑑定工作小組、運動設施場館委外等指定活動項目。</li></ol>	<ol style="list-style-type: none"><li>2.新購教具、圖書等教學設備，充實各學科教材及用具。</li><li>3.辦理各項教師教學研習，革新教學方法，提高教學效能。</li><li>4.辦理特殊需求學生(學情障)鑑定工作小組、運動設施場館委外等指定活動。</li></ol>
一般行政管理計畫	本年度截至 6 月 30 日止預計辦理事項為： <ol style="list-style-type: none"><li>1. 綜理學校總務、人事、會計等業務。</li><li>2. 配合校務推動行政處室支援工作，進而增進校務運作。</li></ol>	持續辦理學校總務、人事、會計等業務，並配合校務推動行政處室支援工作，進而增進校務運作，以達成預期目標。
建築及設備計畫	本年度截至 6 月 30 日止預計辦理事項為： <ol style="list-style-type: none"><li>1. 購置各學科教學課程所需教學設備招標作業。</li><li>2. 辦理運動場域照明招標作業。</li><li>3. 辦理教學大樓遮陽工程招標作業。</li></ol>	<ol style="list-style-type: none"><li>1.購置各學科教學課程所需教學設備招標作業。</li><li>2.完成運動場域照明。</li><li>3.辦理教學大樓遮陽工程招標作業。</li></ol>

# 臺北市地方教育發展基金－臺北市立龍門國民中學

## 補辦預算明細表

中華民國111年度

單位：新臺幣元

項 目	金額	辦理年度	說 明
合計	2,330,000		
固定資產之建設改良擴充	2,330,000		
購置機械及設備	367,000	109	
液晶電視	51,000		教育部補助國民中學特殊需求領域課程教學設備計畫經費。
桌上型電腦	50,000		教育部補助國民中學區域衛星資賦優異教育方案總召學校充實教學設施設備經費。
筆記型電腦	51,000		教育部補助國民中學區域衛星資賦優異教育方案總召學校充實教學設施設備經費。
電力監控資訊傳輸模組	85,000		經濟部補助縣市共推住商節電行動方案-校園能源翻新補助計畫-能源管理系統(採後續擴充)經費。
冷氣卸載控制模組	130,000		教育局補助縣市共推住商節電行動方案-校園能源翻新補助計畫-能源管理系統(採後續擴充)經費。
購置雜項設備	11,000	109	
雙面白板	11,000		教育部補助國民中學特殊需求領域課程教學設備計畫經費。
購置機械及設備	439,000	110	
55" 顯示器	38,000		教育部補助充實體育器材設備經費。
接收器	70,000		教育部補助充實體育器材設備經費。
筆記型電腦	52,000		教育部補助充實體育器材設備經費。
高畫質變焦球型攝影機(含遙控設備及拉線)	100,000		教育部補助公立國民中小學視聽教室優化計畫經費。
高解析雷射投影機6000流明以上(含安裝配線與測試)	109,000		教育部補助公立國民中小學視聽教室優化計畫經費。
遙控特效聚光燈	70,000		教育部補助公立國民中小學視聽教室優化計畫經費。
購置雜項設備	1,513,000	110	
電子護胸	420,000		教育部補助充實體育器材設備經費。
電子護頭	360,000		教育部補助充實體育器材設備經費。
八角型力波墊	150,000		教育部補助充實體育器材設備經費。
訓練靶組	125,000		教育部補助充實體育器材設備經費。
訓練護具組	135,000		教育部補助充實體育器材設備經費。
移動式升降平台	300,000		教育局學校設施改善準備，補助無障礙環境改善計畫，內屬設備部分移列固定資產。
無障礙通行用活動設備(含折疊式平台及左右折疊式斜坡板)	23,000		教育局學校設施改善準備，補助無障礙環境改善計畫，內屬設備部分移列固定資產。

備註：各基金依預算法第88條規定補辦預算，應確係不及編入年度預算，且因經營環境發生重大變遷或正常業務(含執行中央補助款項目)之確實需要，並經主管機關核轉本府核准先行辦理者；不具急迫性之事項，仍應儘可能納入預算辦理。

本 頁 空 白



# 預算主要表

# 臺北市地方教育發展基金－臺北市立龍門國民中學

## 基金來源、用途及餘絀預計表

中華民國111年度

單位：新臺幣千元

前年度決算數	項 目	本年度預算數	上年度預算數	比較增減（－）
209,278	基金來源	215,773	199,542	16,231
140	勞務收入	136	136	
140	服務收入	136	136	
2,106	財產收入	2,852	2,941	-89
6	財產處分收入	6	22	-16
492	租金收入	506	506	
200	權利金收入	200	200	
1,407	其他財產收入	2,140	2,213	-73
205,198	政府撥入收入	212,028	196,204	15,824
202,655	公庫撥款收入	212,028	196,204	15,824
2,543	政府其他撥入收入			
1,834	其他收入	757	261	496
22	受贈收入	22	15	7
1,812	雜項收入	735	246	489
212,521	基金用途	216,224	201,360	14,864
178,347	國民教育計畫	176,333	170,093	6,240
27,603	一般行政管理計畫	28,470	27,172	1,298
6,571	建築及設備計畫	11,421	4,095	7,326
-3,243	本期賸餘(短絀)	-451	-1,818	1,367
6,270	期初基金餘額	1,209	2,604	-1,395
3,027	期末基金餘額	758	786	-28

註：前年度決算數細數之和與總數或略有出入，係四捨五入關係，以下各表同。

# 臺北市地方教育發展基金－臺北市立龍門國民中學

## 現金流量預計表

中華民國111年度

單位：新臺幣千元

項 目	本 預	年 算	度 數	說 明
業務活動之現金流量				
本期賸餘(短絀)			-451	
業務活動之淨現金流入(流出)			-451	
其他活動之現金流量				
其他活動之淨現金流入(流出)				
現金及約當現金之淨增(淨減)			-451	
期初現金及約當現金			8,051	
期末現金及約當現金			7,600	

註：本表係採現金及約當現金基礎，包括現金及自投資日起3個月內到期或清償之債權證券。

# 預算明細表

# 臺北市地方教育發展基金－臺北市立龍門國民中學

## 基金來源－服務收入明細表

中華民國111年度

單位：新臺幣元

科 目	單 位	本 年 度 預 算 數			說 明
		數 量 業 務 量	利(費)率	金 額	
合計				136,000	
服務收入				136,000	較上年度預算數136,000元，無增減。
	人	5	800	4,000	暑期游泳訓練班普通票報名費收入(收支對列)。
	人	180	700	126,000	暑期游泳訓練班學生票報名費收入(收支對列)。
	人	20	300	6,000	教師甄選報名費收入。

# 臺北市地方教育發展基金－臺北市立龍門國民中學

## 基金來源－財產處分收入明細表

中華民國111年度

單位：新臺幣元

科 目	單位	本 年 度 預 算 數			說 明
		數量 業務量	利(費)率	金 額	
合計 財產處分收入	年	1	6,000	6,000 6,000 6,000	較上年度預算數22,000元，減少16,000元。 財產及物品報廢處分收入。

# 臺北市地方教育發展基金－臺北市立龍門國民中學

## 基金來源－租金收入明細表

中華民國111年度

單位：新臺幣元

科 目	單位	本 年 度 預 算 數			說 明
		數量 業務量	利(費)率	金 額	
合計 租金收入	年	1	506,000	506,000 506,000 506,000	較上年度預算數506,000元，無增減。 游泳池委外營運土地租金收入。

# 臺北市地方教育發展基金－臺北市立龍門國民中學

## 基金來源－權利金收入明細表

中華民國111年度

單位：新臺幣元

科 目	單位	本 年 度 預 算 數			說 明
		數量 業務量	利(費)率	金 額	
合計				200,000	
權利金收入	年	1	200,000	200,000	較上年度預算數200,000元，無增減。 游泳池委外營運權利金收入(收支對列)。



# 臺北市地方教育發展基金－臺北市立龍門國民中學

## 基金來源－其他財產收入明細表

中華民國111年度

單位：新臺幣元

科 目	單位	本 年 度 預 算 數			說 明
		數量 業務量	利(費)率	金 額	
合計				2,140,000	
其他財產收入				2,140,000	較上年度預算數2,213,000元，減少73,000元。 教職員工停車收入。 場地開放使用費收入(收支對列)。
	年	1	260,000	260,000	
	年	1	1,880,000	1,880,000	

# 臺北市地方教育發展基金－臺北市立龍門國民中學

## 基金來源－公庫撥款收入明細表

中華民國111年度

單位：新臺幣元

科 目	單位	本 年 度 預 算 數			說 明
		數量 業務量	利(費)率	金 額	
合計				212,028,000	
公庫撥款收入	年	1	212,028,000	212,028,000	較上年度預算數196,204,000元，增加15,824,000元。 市府補助款。

# 臺北市地方教育發展基金－臺北市立龍門國民中學

## 基金來源－受贈收入明細表

中華民國111年度

單位：新臺幣元

科 目	單位	本 年 度 預 算 數			說 明
		數量 業務量	利(費)率	金 額	
合計 受贈收入	年	1	22,000	22,000 22,000 22,000	較上年度預算數15,000元，增加7,000元。 急難慰問金收入(收支對列)。

# 臺北市地方教育發展基金－臺北市立龍門國民中學

## 基金來源－雜項收入明細表

中華民國111年度

單位：新臺幣元

科 目	單 位	本 年 度 預 算 數			說 明
		數 量 業 務 量	利(費)率	金 額	
合計				735,000	
雜項收入				735,000	較上年度預算數246,000元，增加489,000元。 光纖委外機房設置分攤電費(收支對列)。 圖說費、數位學生證補卡費、學生到離校簡訊費、廠商履約逾期罰款等收入。
	年	1	70,000	70,000	
	年	1	665,000	665,000	

# 臺北市地方教育發展基金－臺北市立龍門國民中學

## 基金用途－國民教育計畫明細表

中華民國111年度

單位：新臺幣元

前年度 決算數	上年度 預算數	科 目	本 年 度 預 算 數	說 明
178,346,588	170,093,000	合計	176,333,000	
162,502,285	156,278,000	用人費用	162,532,000	
105,713,765	101,460,000	正式員額薪資	105,120,000	較上年度預算數101,460,000元，增加3,660,000元。
105,713,765	101,460,000	職員薪金	105,120,000	
			99,348,000	教師116人薪金(詳用人費用彙計表)(含教育部補助導師費552,000元及專任輔導教師1,920,000元)。
			5,772,000	教師9人薪金(詳用人費用彙計表)。
4,932,319	5,052,960	聘僱及兼職人員薪資	4,910,400	較上年度預算數5,052,960元，減少142,560元。
4,932,319	5,052,960	兼職人員酬金	4,910,400	
			259,200	補助調整授課特教教師鐘點費，9人*2節*40週*360元(教育部補助款)。
			25,920	補助調整授課鐘點費之外聘教師勞、健保及勞退費用(教育部補助款)。
			3,196,800	補助調整教師授課鐘點費，111人*2節*40週*360元(教育部補助款)。
			319,680	補助調整授課鐘點費之外聘教師勞、健保及勞退費用(教育部補助款)。
			1,108,800	教師代課鐘點費，本校編制教師總人數125人，按9分之1計，編列14人，每人220節，總節數 14人*220節=3,080節，每節360元。
467,508	889,061	超時工作報酬	954,311	較上年度預算數889,061元，增加65,250元。
467,508	889,061	加班費	954,311	
			17,760	教職員工各項業務活動等加班費(班級業務費)。
			779,334	不休假出勤加班費。
			40,667	不休假出勤加班費。
			98,420	開放學校場地工作人員加班費(收支對列)。
			16,650	國中生活科技競賽參與競賽及工作人員加班費。
			1,480	冬夏令營(含童軍活動)工作人員加班費。
23,138,530	21,277,500	獎金	21,964,000	較上年度預算數21,277,500元，增加686,500元。
10,384,845	8,595,000	考績獎金	8,824,000	

# 臺北市地方教育發展基金－臺北市立龍門國民中學

## 基金用途－國民教育計畫明細表

中華民國111年度

單位：新臺幣元

前年度 決算數	上年度 預算數	科 目	本 年 度 預 算 數	說 明
			8,343,000	依考績法規定核發之獎金。
			481,000	依考績法規定核發之獎金。
12,753,685	12,682,500	年終獎金	13,140,000	
			721,500	依規定於年節加發之獎金。
			12,418,500	依規定於年節加發之獎金。
16,069,133	15,883,194	退休及卹償金	17,264,226	較上年度預算數15,883,194元，增加1,381,032元。
15,983,879	15,883,194	職員退休及離職金	17,264,226	
			10,214,568	提撥退撫基金。
			554,736	提撥退撫基金。
			26,922	退休人員年終慰問金。
			6,468,000	退休人員月退休金，22人*24,500元*12月=6,468,000元。
85,254		卹償金		
12,181,030	11,715,285	福利費	12,319,063	較上年度預算數11,715,285元，增加603,778元。
9,090,465	8,601,060	分擔員工保險費	9,195,852	
			494,124	分擔公保、勞保、健保費。
			8,701,728	分擔公保、勞保、健保費。
217,270	349,000	傷病醫藥費	402,000	
			112,000	健康檢查補助費，32人*3,500元。
			18,000	職業安全衛生健康檢查經費，15人*1,200元。
			272,000	健康檢查補助費，17人*16,000元。
1,008,292	1,174,320	員工通勤交通費	1,108,380	
			15,120	特教班教師兼行政上下班交通費，1人*12月*1,260元。
			50,400	特教班教師上下班交通費，4人*10月*1,260元。
			25,200	特教班教師上下班交通費，4人*10月*630元。
			90,720	教師兼行政上下班交通費，6人*12月*1,260元。
			30,240	教師上下班交通費，3人*10月*1,008元。
			23,520	教師上下班交通費，2人*10月*1,176元。

# 臺北市地方教育發展基金－臺北市立龍門國民中學

## 基金用途－國民教育計畫明細表

中華民國111年度

單位：新臺幣元

前年度 決算數	上年度 預算數	科 目	本 年 度 預 算 數	說 明
			396,900	教師上下班交通費，63人*10月*630元。
			415,800	教師上下班交通費，33人*10月*1,260元。
			60,480	教師兼行政上下班交通費，8人*12月*630元。
1,865,003	1,590,905	其他福利費	1,612,831	
			365,000	喪葬補助費，2人*5月*36,500元。
			125,420	結婚補助費，2人*2月*31,355元。
			848,411	子女教育補助費。
			18,000	退休人員三節慰問金，3人*6,000元。
			16,000	休假旅遊補助費。
			240,000	休假旅遊補助費。
9,257,847	10,071,000	服務費用	9,538,000	
4,424,706	3,935,651	水電費	4,360,778	較上年度預算數3,935,651元，增加425,127元。
3,636,520	3,086,466	工作場所電費	3,572,000	
			3,131,000	電費。
			150,000	游泳池水電清潔維護電費。
			70,000	光纖委外機房設置電費分攤(收支對列)。
			150,000	開放學校場地電費(收支對列)。
			51,000	運動設施場館委外電費(收支對列)。
			20,000	暑期泳訓班電費補助(室內)(收支對列)。
786,637	797,846	工作場所水費	787,229	
			20,000	暑期泳訓班水費補助(室內)(收支對列)。
			9,800	開放學校場地水費(收支對列)。
			110,000	游泳池水電清潔維護水費。
			647,429	水費。
1,549	51,339	氣體費	1,549	溫水游泳池燃料費。
73,212	78,640	郵電費	108,440	較上年度預算數78,640元，增加29,800元。
11,212	16,640	郵費	13,440	
			12,440	寄發資料等郵資(班級業務費)。
			1,000	特殊需求學生(學情障)鑑定工作用郵資。
62,000	62,000	電話費	95,000	電話費(班級業務費)。
124,080	102,750	旅運費	102,750	較上年度預算數102,750元，無增減。
123,905	99,650	國內旅費	99,650	

# 臺北市地方教育發展基金－臺北市立龍門國民中學

## 基金用途－國民教育計畫明細表

中華民國111年度

單位：新臺幣元

前年度 決算數	上年度 預算數	科 目	本 年 度 預 算 數	說 明
			2,000	因公外出等短程車資(班級業務費)。
			88,350	校外教學隨隊人員出差旅費，19人*3天*1,550元。
			9,300	教職員工因公出差旅費。
175	3,100	貨物運費	3,100	各項活動展覽器材搬運費。
204,606	240,800	印刷裝訂與廣告費	258,600	較上年度預算數240,800元，增加17,800元。
204,606	240,800	印刷及裝訂費	258,600	
			46,000	教學用表冊資料印製，46班*1,000元(班級材料費)。
			145,000	活化教學及新文化新精神各領域教學用資料表冊、大圖輸出等印製費。
			5,000	輔導活動印製輔導刊物。
			4,000	專業成長研習資料與成果彙編印刷。
			40,600	生涯發展學生生涯檔案印製。
			18,000	國中生活科技競賽手冊及資料印刷費。
2,037,271	2,349,200	修理保養及保固費	2,206,200	較上年度預算數2,349,200元，減少143,000元。
1,171,727	1,603,500	一般房屋修護費	1,518,000	
			805,000	校舍、水電及其他建築物等修護，46班*17,500元。
			682,000	開放學校場地校舍維護費(收支對列)。
			31,000	綠屋頂防水、澆灌設施、樹木修剪等。
149,398	93,200	機械及設備修護費	93,200	
			50,000	游泳池水電清潔維護游泳池設施維護保養費。
			43,200	電腦設備維護費(電腦專案計畫)。
716,146	652,500	雜項設備修護費	595,000	
			345,000	各項教學器材設備等修護，46班*7,500元。
			250,000	開放學校場地設備器材保養修護費(收支對列)。
2,520	5,180	保險費	5,180	較上年度預算數5,180元，無增減。
2,520	5,180	其他保險費	5,180	暑期泳訓班學員保險費，185人*28元(收支對列)。
1,834,102	1,878,752	一般服務費	1,881,232	較上年度預算數1,878,752元，增加2,480元。
15,854	14,256	佣金、匯費、經理費及手續	13,920	委託超商代收學雜費手續費，1,160人*2學



# 臺北市地方教育發展基金－臺北市立龍門國民中學

## 基金用途－國民教育計畫明細表

中華民國111年度

單位：新臺幣元

前年度 決算數	上年度 預算數	科 目	本 年 度 預 算 數	說 明
1,002,012	1,105,248	費 外包費	1,108,656	期*6元。
			423,880	游泳池救生員外包費，1人*10月*42,388元。
			84,776	暑期泳訓班救生員外包費，1人*2月*42,388元。
			600,000	開放學校場地清潔維護外包費(收支對列)。
562,290	505,248	計時與計件人員酬金	508,656	
			8,780	分擔暑期泳訓班救生員勞保及健保費，1人*2月*4,390元。
			64,000	暑期泳訓班救生員薪津，1人*2月*32,000元。
			3,996	提撥暑期泳訓班救生員退休金，1人*2月*1,998元。
			8,000	暑期泳訓班救生員年終獎金，1人*8,000元。
			19,980	提撥游泳池救生員退休金，1人*10月*1,998元。
			40,000	游泳池救生員年終獎金，1人*40,000元。
			43,900	分擔游泳池救生員勞保及健保費，1人*10月*4,390元。
			320,000	游泳池救生員薪津，1人*10月*32,000元。
253,946	254,000	體育活動費	250,000	
			232,000	文康活動費，本校編列教職員116人，每人編列2,000元。
			18,000	文康活動費，本校編列教職員9人，每人編列2,000元。
557,350	1,480,027	專業服務費	614,820	較上年度預算數1,480,027元，減少865,207元。
447,600	472,760	講課鐘點、稿費、出席審查及查詢費	534,820	
			21,600	特教班教材編輯費，3班*12月*600元。
			10,000	外聘講座鐘點費，5節*2,000元(特教班業務費)。
			60,000	活化教學及新文化新精神外聘講座鐘點費，30節*2,000元。

# 臺北市地方教育發展基金－臺北市立龍門國民中學

## 基金用途－國民教育計畫明細表

中華民國111年度

單位：新臺幣元

前年度 決算數	上年度 預算數	科 目	本 年 度 預 算 數	說 明
			56,000	分組活動外聘鐘教師點費，28節*2,000元。
			80,000	暑期泳訓班教練指導鐘點費，160節*500元(收支對列)。
			6,000	綠屋頂外聘講座鐘點費，3節*2,000元。
			20,000	專業成長外聘講座鐘點費，10節*2,000元。
			4,000	國中適性入學宣導外聘講座鐘點費，2節*2,000元(含教育部補助2,000元)。
			24,000	冬夏令營(含童軍活動)內聘講師鐘點費，48節*500元。
			24,000	輔導活動外聘講座鐘點費，12節*2,000元。
			5,000	輔導活動專家學者出席費，2人次*2,500元。
			30,000	課後社團活動內聘教師鐘點費，60節*500元。
			8,000	性別平等教育宣導活動外聘講座鐘點費，4節*2,000元。
			7,500	性別平等事件諮詢會議專家學者出席費，3人次*2,500元。
			4,320	性別平等課程教師鐘點費，12節*360元。
			4,000	小田園教育體驗學習外聘講座鐘點費，2節*2,000元。
			14,400	小田園教育體驗學習教師鐘點費(社團)，40節*360元。
			10,000	運動設施場館委外營運管理督導委員出席費，4人次*2,500元(收支對列)。
			2,000	技職教育、免試及12年國教校園宣導外聘講座鐘點費1節。
			70,000	國中生活科技競賽外聘專家學者出席費，28人次*2,500元。
			45,000	特殊需求學生(學情障)鑑定工作專家學者出席費，18人次*2,500元。
			29,000	特殊需求學生(學情障)鑑定工作審查費，290人次*100元。
90,950	45,600	委託檢驗(定)試驗認證費	44,000	
			15,600	飲水機水質檢驗費，13臺*1,200元。
			28,400	消防安全檢測費(班級業務費)。

# 臺北市地方教育發展基金－臺北市立龍門國民中學

## 基金用途－國民教育計畫明細表

中華民國111年度

單位：新臺幣元

前年度 決算數	上年度 預算數	科 目	本 年 度 預 算 數	說 明
18,800	4,000	試務甄選費	36,000	
			32,000	國中生活科技競賽專家學者命題試務費用及辦理考試或甄選工作之評審費用。
			4,000	教師甄選試務費用。
	957,667	其他專業服務費		
4,762,462	2,143,000	材料及用品費	2,042,000	
3,413,355	588,000	使用材料費	584,400	較上年度預算數588,000元，減少3,600元。
3,413,355	588,000	設備零件	584,400	
			93,600	討論椅，104張*900元(由圖書館環境改善工程移列)(新增)。
			16,000	國中生活科技競賽比賽器具設備、活動器材等。
			58,000	開放學校場地設備零件汰舊換新(收支對列)。
			20,000	綠屋頂種植箱、園藝工具等。
			60,000	活化教學及新文化新精神各領域教學用教具等。
			289,800	電腦設備維護及管理費，46班*6,300元。
			10,000	游泳池水電清潔維護游泳教學用具。
			9,000	吹草機1臺(由班級設備費移列)(新增)。
			9,000	電子鎖1組(由班級設備費移列)(新增)。
			9,000	除草機1臺(由班級設備費移列)(新增)。
			10,000	雙開門下置式鋼製公文櫃，2座*5,000元(由班級設備費移列)(新增)。
1,349,107	1,555,000	用品消耗	1,457,600	較上年度預算數1,555,000元，減少97,400元。
69,290	63,660	辦公(事務)用品	111,300	
			1,200	教師甄選用文具用品。
			2,800	專業成長文具用品等。
			13,000	運動會辦理活動用文具用品等。
			3,980	性別平等教育宣導活動用文具用品等。
			3,720	冬夏令營(含童軍活動)活動用文具用品等。
			46,000	各項教學用文具用品等，46班*1,000元(班級材料費)。
			25,000	活化教學及新文化新精神教學用文具用品

# 臺北市地方教育發展基金－臺北市立龍門國民中學

## 基金用途－國民教育計畫明細表

中華民國111年度

單位：新臺幣元

前年度 決算數	上年度 預算數	科 目	本 年 度 預 算 數	說 明
				等。
			11,600	教學用文具用品等(特教班業務費)。
			4,000	特殊需求學生(學情障)鑑定工作用文具用品等。
106,672	81,940	報章雜誌	72,270	
			52,270	圖書及有聲視聽媒體等(由班級設備費移列)。
			20,000	活化教學及新文化新精神充實圖書及有聲視聽媒體等。
170,177	32,000	醫療用品(非醫療院所使用)	31,000	健康中心藥品。
1,002,968	1,377,400	其他用品消耗	1,243,030	
			13,000	童軍教育活動團費等，2團*6,500元。
			34,000	辦理各項會議或比賽逾時誤餐餐盒費用，340人次*100元(班級業務費)。
			120,000	垃圾袋費用、消毒藥水、衛生清潔用品費、衛生紙及教室佈置等費用(班級業務費)。
			543,720	教學用各項器材及材料費，46班*11,820元(班級材料費)。
			41,460	特教班教學材料費，3班*13,820元。
			8,000	活化教學及新文化新精神會議研習逾時誤餐餐盒費用，80人次*100元。
			50,000	活化教學及新文化新精神教學用材料、情境佈置等。
			11,200	游泳池水電清潔維護清潔衛生用品及消毒劑等。
			120,350	國中生活科技競賽比賽用品、材料費等。
			37,000	國中生活科技競賽會議或比賽逾時誤餐餐盒費用，370人次*100元。
			1,400	運動設施場館委外營運管理督導會議逾時誤餐餐盒費用，14人次*100元(收支對列)。
			31,780	開放學校場地清潔衛生用品等(收支對列)。
			10,000	冬夏令營(含童軍活動)童軍活動材料等。
			800	冬夏令營(含童軍活動)工作人員逾時誤餐餐盒費用，8人次*100元。
			2,400	輔導活動逾時誤餐餐盒費用，24人次*100

# 臺北市地方教育發展基金－臺北市立龍門國民中學

## 基金用途－國民教育計畫明細表

中華民國111年度

單位：新臺幣元

前年度決算數	上年度預算數	科 目	本 年 度 預 算 數	說 明
				元。
			5,500	輔導活動宣導場地佈置等費用。
			1,200	性別平等教育宣導活動逾時誤餐餐盒費用，12人次*100元。
			46,800	運動會場地佈置音響、獎品等。
			16,000	運動會工作人員逾時誤餐餐盒費用，160人次*100元。
			46,600	小田園教育體驗學習農事體驗實作菜苗、種子、培養土等園藝資材。
			3,200	專業成長工作人員逾時誤餐餐盒費用，32人次*100元。
			800	教師甄選工作人員逾時誤餐餐盒費用，8人次*100元。
			18,000	綠屋頂植栽、培養土、肥料等園藝資材。
			4,820	暑期泳訓班教學器材等(收支對列)。
			16,000	特殊需求學生(學情障)鑑定工作逾時誤餐餐盒費用，160人次*100元。
			5,000	特殊需求學生(學情障)鑑定工作場地佈置、茶水等費用。
			30,000	臺北市市長盃校際游泳大隊接力競賽用防滑墊、防護條、救生板等救生安全器材。
			15,500	臺北市市長盃校際游泳大隊接力競賽用清潔用具、吸水毛巾等雜支。
			4,000	臺北市市長盃校際游泳大隊接力競賽工作人員逾時誤餐餐盒費用，40人次*100元。
			4,500	臺北市市長盃校際游泳大隊接力競賽用置物籃，6個*750元。
42,960		租金、償債、利息及相關手續費		
42,960		交通及運輸設備租金		
42,960		車租		
244,286	239,000	稅捐及規費(強制費)	244,000	
175,607	170,321	土地稅	175,500	較上年度預算數170,321元，增加5,179元。
175,607	170,321	一般土地地價稅	175,500	運動設施場館委外地價稅。
68,679	68,679	房屋稅	68,500	較上年度預算數68,679元，減少179元。
68,679	68,679	一般房屋稅	68,500	運動設施場館委外房屋稅(收支對列)。

# 臺北市地方教育發展基金－臺北市立龍門國民中學

## 基金用途－國民教育計畫明細表

中華民國111年度

單位：新臺幣元

前年度 決算數	上年度 預算數	科 目	本 年 度 預 算 數	說 明
1,122,013	1,036,000	會費、捐助、補助、分攤、照護、救濟與交流活動費	1,610,000	
158,996	119,000	捐助、補助與獎助	124,000	較上年度預算數119,000元，增加5,000元。
158,996	119,000	獎助學員生給與	124,000	
			92,000	優秀學生獎學金，46班*2學期*1,000元。
			22,000	急難慰問金(收支對列)。
			10,000	教育關懷獎每校推薦1名學生獎助金。
963,017	917,000	補貼、獎勵、慰問、照護與救濟	1,486,000	較上年度預算數917,000元，增加569,000元。
88,200	21,600	獎勵費用	109,200	
			21,600	依「臺北市公立高級中等以下學校獎勵教師獎金發給要點」發放之獎勵，6人*3,600元(班級業務費)。
			87,600	敬師活動費，146人*600元。
874,817	895,400	其他補貼、獎勵、慰問、照護與救濟	1,376,800	
			440,000	清寒學生餐費補助，40人*200日*55元。
			11,200	弱勢學生冷氣使用費補助費用，14人*800元。
			41,600	弱勢學生教科書補助費用，32人*1,300元。
			883,840	補助學校午餐使用有機蔬菜或有機米計畫，1,381人*40週*16元。
			160	配合預算編列至千元，增列進位數160元。
414,735	326,000	其他	367,000	
414,735	326,000	其他支出	367,000	較上年度預算數326,000元，增加41,000元。
414,735	326,000	其他	367,000	
			100,800	執行學生路隊安全導護費，4人*40週*10次*63元。
			8,100	輔導活動適性評量測驗等。
			119,000	班級自治費，1,190人*2學期*50元。
			20,000	退休人員紀念品，4人*5,000元(由教育局移列)。
			50,000	國中生活科技競賽參賽學生得獎獎狀、獎品等費用。
			69,100	運動設施場館委外推展體育教學、訓練、

# 臺北市地方教育發展基金－臺北市立龍門國民中學

## 基金用途－國民教育計畫明細表

中華民國111年度

單位：新臺幣元

前年度 決算數	上年度 預算數	科 目	本 年 度 預 算 數	說 明
				比賽所需之費用(收支對列)。

# 臺北市地方教育發展基金－臺北市立龍門國民中學

## 基金用途－一般行政管理計畫明細表

中華民國111年度

單位：新臺幣元

前年度 決算數	上年度 預算數	科 目	本 年 度 預 算 數	說 明
27,602,963	27,172,000	合計	28,470,000	
22,908,388	22,546,000	用人費用	22,461,000	
14,626,997	14,616,000	正式員額薪資	14,460,000	較上年度預算數14,616,000元，減少156,000元。
14,496,037	14,244,000	職員薪金	14,460,000	教職員21人薪金(詳用人費用彙計表)。
130,960	372,000	工員工資		
676,671	837,464	超時工作報酬	823,408	較上年度預算數837,464元，減少14,056元。
676,671	837,464	加班費	823,408	
			803,334	不休假出勤加班費。
			4,440	古蹟黃宅濂讓居管理維護工作人員加班費(94.6.1北市教中字第09434159500號函核准)。
			15,634	各項業務加班費(統籌業務費)。
3,461,747	3,949,000	獎金	3,885,500	較上年度預算數3,949,000元，減少63,500元。
1,704,352	2,122,000	考績獎金	2,078,000	依考績法規定核發之獎金。
1,757,395	1,827,000	年終獎金	1,807,500	依規定於年節加發之獎金。
1,362,898	1,289,616	退休及卹償金	1,493,856	較上年度預算數1,289,616元，增加204,240元。
1,334,552	1,259,856	職員退休及離職金	1,493,856	提撥退撫基金。
28,346	29,760	工員退休及離職金		
2,780,075	1,853,920	福利費	1,798,236	較上年度預算數1,853,920元，減少55,684元。
2,249,285	1,260,000	分擔員工保險費	1,268,700	分擔公保、勞保、健保費。
183,924	241,920	員工通勤交通費	193,536	
			120,960	職員上下班交通費，16*12月*630元。
			60,480	職員上下班交通費，4人*12月*1,260元。
			12,096	職員上下班交通費，1人*12月*1,008元。
346,866	352,000	其他福利費	336,000	休假旅遊補助費。
4,268,966	4,086,000	服務費用	5,512,000	
57,821	46,184	水電費	46,184	較上年度預算數46,184元，無增減。
54,637	45,000	工作場所電費	45,000	古蹟黃宅濂讓居管理維護電費。
3,184	1,184	工作場所水費	1,184	古蹟黃宅濂讓居管理維護水費。
115,994	70,048	郵電費	106,581	較上年度預算數70,048元，增加36,533元。
115,994	70,048	電話費	106,581	



# 臺北市地方教育發展基金－臺北市立龍門國民中學

## 基金用途－一般行政管理計畫明細表

中華民國111年度

單位：新臺幣元

前年度 決算數	上年度 預算數	科 目	本 年 度 預 算 數	說 明
			70,680	電話費(統籌業務費)。
			35,901	校園安全保全專線電話費用等。
	25,000	印刷裝訂與廣告費	25,000	較上年度預算數25,000元，無增減。
	25,000	印刷及裝訂費	25,000	古蹟黃宅濂讓居管理維護古蹟導覽簡介等印刷。
187,403	105,000	修理保養及保固費	105,000	較上年度預算數105,000元，無增減。
118,964	50,000	一般房屋修護費	50,000	古蹟黃宅濂讓居管理維護房舍及建築物等修護。
68,439	55,000	雜項設備修護費	55,000	古蹟黃宅濂讓居管理維護水電空調等維修保養。
3,145,348	3,077,368	一般服務費	3,639,168	較上年度預算數3,077,368元，增加561,800元。
3,099,348	3,033,368	外包費	3,597,168	
			954,000	古蹟黃宅濂讓居管理維護古蹟24小時人力保全外包費，3人*12月*26,500元。
			120,000	消化超額職工3人(技工、工友)業務外包費。
			1,155,168	校警勞務外包費，2人*12月*48,132元。
			1,368,000	職工(工友)業務外包費，3人*12月*38,000元。
46,000	44,000	體育活動費	42,000	文康活動費，本校編列教職員21人，每人編列2,000元。
664,000	664,000	專業服務費	1,491,667	較上年度預算數664,000元，增加827,667元。
664,000	664,000	其他專業服務費	1,491,667	
			664,000	校園安全機械定點、機動巡邏等保全費用。
			827,667	校園安全環境改善設施專案。
98,400	98,400	公共關係費	98,400	較上年度預算數98,400元，無增減。
98,400	98,400	公共關係費	98,400	校長特別費，12月*8,200元。
423,609	538,000	材料及用品費	495,000	
	25,000	使用材料費	25,000	較上年度預算數25,000元，無增減。
	25,000	設備零件	25,000	古蹟黃宅濂讓居管理維護常設展品更新、維修工具等用具。
423,609	513,000	用品消耗	470,000	較上年度預算數513,000元，減少43,000元。

# 臺北市地方教育發展基金－臺北市立龍門國民中學

## 基金用途－一般行政管理計畫明細表

中華民國111年度

單位：新臺幣元

前年度 決算數	上年度 預算數	科 目	本 年 度 預 算 數	說 明
411,659	495,624	辦公(事務)用品	452,624	58 配合預算編列至千元，增列進位數58元。
			412,566	統籌業務費計算如下：普通班46班，1,290元*15班*12月=232,200元，810元*15班*12月=145,800元，640元*16班*12月=122,880元，以上合計500,880元，除依實際需求移列加班費15,634元、電話費70,680元及會費2,000元外，其餘如列數。
			40,000	古蹟黃宅濂讓居管理維護古蹟參訪用等文具用品。
11,950	17,376	其他用品消耗	17,376	古蹟黃宅濂讓居管理維護節慶活動等佈置費用。
2,000	2,000	會費、捐助、補助、分攤、照護、救濟與交流活動費	2,000	
2,000	2,000	會費	2,000	較上年度預算數2,000元，無增減。
2,000	2,000	職業團體會費	2,000	護理師2人公會會費(統籌業務費)。

# 臺北市地方教育發展基金－臺北市立龍門國民中學

## 基金用途－建築及設備計畫明細表

中華民國111年度

單位：新臺幣元

前年度 決算數	上年度 預算數	科 目	本 年 度 預 算 數	說 明
6,571,379	4,095,000	合計	11,421,000	
6,571,379	4,095,000	購建固定資產、無形資產及非理財 目的之長期投資	11,421,000	
3,353,333	1,954,000	購建固定資產	1,901,000	
3,353,333	1,954,000	一般建築及設備計畫	1,901,000	
		班級設備	471,300	
		購置機械及設備	183,300	
			40,000	新購充電櫃，2座*20,000元(資訊組)。
			48,000	新購充電車(含2座充電櫃+推車)1臺(資訊組)。
			72,000	汰換4K高畫質數位攝影機，2臺*36,000元(學務處、輔導室)。
			23,300	新購影像掃描器1臺(國文領域)。
		購置交通及運輸設備	15,000	
			15,000	新購無線喊話器1臺(健康中心)。
		購置雜項設備	273,000	
			54,000	汰換滾筒式羽球柱，3組*18,000元(活動中心)。
			52,000	新購除濕機，2臺*26,000元(電腦中心)。
			22,000	新購全景隨身相機1臺(體育組)。
			30,000	新購電冰箱(600L以上)1臺(總務處)。
			70,000	新購冷氣機(一對一變頻分離式3kw，含安裝費)，2臺*35,000元(電腦中心)。
			45,000	汰換蒸飯箱，3臺*15,000元。
		特殊班設備	48,000	
		購置雜項設備	48,000	
			48,000	新購影印機1臺(特教班)。
		資訊設備	962,700	
		購置機械及設備	962,700	

# 臺北市地方教育發展基金－臺北市立龍門國民中學

## 基金用途－建築及設備計畫明細表

中華民國111年度

單位：新臺幣元

前年度 決算數	上年度 預算數	科 目	本 年 度 預 算 數	說 明
			664,200	汰換桌上型電腦(含顯示器)，27部*24,600元(電腦專案計畫)。
			82,500	新購筆記型電腦，3部*27,500元(電腦專案計畫)。
			216,000	汰換網路及資訊周邊設備(電腦專案計畫)。
3,353,333	1,954,000	校園設備		
2,877,997	1,226,000	購置機械及設備		
20,000	29,000	購置交通及運輸設備		
455,336	699,000	購置雜項設備		
		圖書館環境改善工程	419,000	
		購置雜項設備	419,000	
			111,000	新購木作圓形閱覽桌，6張*18,500元。
			128,000	新購木作方形閱覽桌，8張*16,000元。
			140,000	新購閱覽區造型沙發，8張*17,500元。
			40,000	新購討論桌，4張*10,000元。
36,000	36,000	購置無形資產	36,000	
36,000	36,000	一般建築及設備計畫	36,000	
		資訊設備	36,000	
		購置電腦軟體	36,000	
			36,000	電腦教學軟體費(電腦專案計畫)。
36,000	36,000	校園軟體設備		
36,000	36,000	購置電腦軟體		
3,182,046	2,105,000	遞延支出	9,484,000	
3,182,046	2,105,000	一般建築及設備計畫	9,484,000	
		校園環境安全改善工程	3,997,000	
		遞延修繕房屋建築支出	3,997,000	
			3,700,930	一、施工費。
			222,056	二、委託技術服務費(總包價法)。
			74,014	三、工程管理費(按施工費約2%提列)。

# 臺北市地方教育發展基金－臺北市立龍門國民中學

## 基金用途－建築及設備計畫明細表

中華民國111年度

單位：新臺幣元

前年度 決算數	上年度 預算數	科 目	本 年 度 預 算 數	說 明
		圖書館環境改善工程	5,487,000	
		遞延修繕房屋建築支出	5,487,000	
			4,974,977	一、施工費。
			412,923	二、委託技術服務費(總包價 法)。
			99,100	三、工程管理費(按施工費約 2%提列)。
3,182,046	2,105,000	校園整修工程		
3,182,046	2,105,000	遞延修繕房屋建築支出		

本 頁 空 白

# 預算參考表

# 臺北市地方教育發展基金－臺北市立龍門國民中學

## 預計平衡表

中華民國111年12月31日

單位：新臺幣千元

109年(前年) 12月31日 決算數	科 目	111年12月31日 預計數	110年12月31日 預計數	比較增減(-)
11,266,274	資產合計	11,264,005	11,264,456	-451
11,266,274	資產	11,264,005	11,264,456	-451
13,563	流動資產	11,294	11,745	-451
9,869	現金	7,600	8,051	-451
9,869	銀行存款	7,600	8,051	-451
145	應收款項	145	145	
145	其他應收款	145	145	
3,549	預付款項	3,549	3,549	
3,549	預付費用	3,549	3,549	
259	投資、長期應收款項、貸墊款及準備金	259	259	
259	準備金	259	259	
259	其他準備金	259	259	
11,252,452	其他資產	11,252,452	11,252,452	
11,252,452	什項資產	11,252,452	11,252,452	
443	暫付及待結轉帳項	443	443	
11,252,009	代管資產	11,252,009	11,252,009	
11,266,274	負債及基金餘額合計	11,264,005	11,264,456	-451
11,263,247	負債	11,263,247	11,263,247	
7,254	流動負債	7,254	7,254	
6,801	應付款項	6,801	6,801	
5,716	應付代收款	5,716	5,716	
1,081	應付費用	1,081	1,081	
4	其他應付款	4	4	
453	預收款項	453	453	
453	預收收入	453	453	
11,255,992	其他負債	11,255,992	11,255,992	
11,255,992	什項負債	11,255,992	11,255,992	
2,116	存入保證金	2,116	2,116	
11,252,009	應付代管資產	11,252,009	11,252,009	
1,867	暫收及待結轉帳項	1,867	1,867	
3,027	基金餘額	758	1,209	-451
3,027	基金餘額	758	1,209	-451
3,027	基金餘額	758	1,209	-451
3,027	累積餘額	758	1,209	-451

註：1.信託代理與保證資產(負債)前年度決算數1,304,652元，上年度預計數1,304,652元，本年度預計數1,304,652元。2.或有資產(負債)0元。3.本基金自93年度起，本固定項目分開原則，將屬長期固定帳項，包括固定資產591,096,548元，無形資產140,308元及長期債務0元等，另立帳類管理，未納入本表。



## 臺北市地方教育發展基金

## 各項費用

中華民國

前年度 決算數	上年度 預算數	計畫別		合計	國民教育計畫
		用途別科目			
212,520,930	201,360,000	合計		216,224,000	176,333,000
185,410,673	178,824,000	用人費用		184,993,000	162,532,000
120,340,762	116,076,000	正式員額薪資		119,580,000	105,120,000
120,209,802	115,704,000	職員薪金		119,580,000	105,120,000
130,960	372,000	工員工資			
4,932,319	5,052,960	聘僱及兼職人員薪資		4,910,400	4,910,400
4,932,319	5,052,960	兼職人員酬金		4,910,400	4,910,400
1,144,179	1,726,525	超時工作報酬		1,777,719	954,311
1,144,179	1,726,525	加班費		1,777,719	954,311
26,600,277	25,226,500	獎金		25,849,500	21,964,000
12,089,197	10,717,000	考績獎金		10,902,000	8,824,000
14,511,080	14,509,500	年終獎金		14,947,500	13,140,000
17,432,031	17,172,810	退休及卹償金		18,758,082	17,264,226
17,318,431	17,143,050	職員退休及離職金		18,758,082	17,264,226
28,346	29,760	工員退休及離職金			
85,254		卹償金			
14,961,105	13,569,205	福利費		14,117,299	12,319,063
11,339,750	9,861,060	分擔員工保險費		10,464,552	9,195,852
217,270	349,000	傷病醫藥費		402,000	402,000
1,192,216	1,416,240	員工通勤交通費		1,301,916	1,108,380
2,211,869	1,942,905	其他福利費		1,948,831	1,612,831
13,526,813	14,157,000	服務費用		15,050,000	9,538,000
4,482,527	3,981,835	水電費		4,406,962	4,360,778
3,691,157	3,131,466	工作場所電費		3,617,000	3,572,000
789,821	799,030	工作場所水費		788,413	787,229
1,549	51,339	氣體費		1,549	1,549
189,206	148,688	郵電費		215,021	108,440
11,212	16,640	郵費		13,440	13,440
177,994	132,048	電話費		201,581	95,000
124,080	102,750	旅運費		102,750	102,750
123,905	99,650	國內旅費		99,650	99,650

# 一 臺北市立龍門國民中學

## 彙計表

111年度

單位：新臺幣元

一般行政管理計畫	建築及設備計畫				
28,470,000	11,421,000				
22,461,000					
14,460,000					
14,460,000					
823,408					
823,408					
3,885,500					
2,078,000					
1,807,500					
1,493,856					
1,493,856					
1,798,236					
1,268,700					
193,536					
336,000					
5,512,000					
46,184					
45,000					
1,184					
106,581					
106,581					

## 臺北市地方教育發展基金

## 各項費用

中華民國

前年度 決算數	上年度 預算數	計畫別		合計	國民教育計畫
		用途別科目			
175	3,100	貨物運費		3,100	3,100
204,606	265,800	印刷裝訂與廣告費		283,600	258,600
204,606	265,800	印刷及裝訂費		283,600	258,600
2,224,674	2,454,200	修理保養及保固費		2,311,200	2,206,200
1,290,691	1,653,500	一般房屋修護費		1,568,000	1,518,000
149,398	93,200	機械及設備修護費		93,200	93,200
784,585	707,500	雜項設備修護費		650,000	595,000
2,520	5,180	保險費		5,180	5,180
2,520	5,180	其他保險費		5,180	5,180
4,979,450	4,956,120	一般服務費		5,520,400	1,881,232
15,854	14,256	佣金、匯費、經理費及手續費		13,920	13,920
4,101,360	4,138,616	外包費		4,705,824	1,108,656
562,290	505,248	計時與計件人員酬金		508,656	508,656
299,946	298,000	體育活動費		292,000	250,000
1,221,350	2,144,027	專業服務費		2,106,487	614,820
447,600	472,760	講課鐘點、稿費、出席審查及查詢費		534,820	534,820
90,950	45,600	委託檢驗(定)試驗認證費		44,000	44,000
18,800	4,000	試務甄選費		36,000	36,000
664,000	1,621,667	其他專業服務費		1,491,667	
98,400	98,400	公共關係費		98,400	
98,400	98,400	公共關係費		98,400	
5,186,071	2,681,000	材料及用品費		2,537,000	2,042,000
3,413,355	613,000	使用材料費		609,400	584,400
3,413,355	613,000	設備零件		609,400	584,400
1,772,716	2,068,000	用品消耗		1,927,600	1,457,600
480,949	559,284	辦公(事務)用品		563,924	111,300
106,672	81,940	報章雜誌		72,270	72,270
170,177	32,000	醫療用品(非醫療院所使用)		31,000	31,000
1,014,918	1,394,776	其他用品消耗		1,260,406	1,243,030
42,960		租金、償債、利息及相關手續費			
42,960		交通及運輸設備租金			

一 臺北市立龍門國民中學

彙計表

111年度

單位：新臺幣元

一般行政管理計畫	建築及設備計畫				
25,000					
25,000					
105,000					
50,000					
55,000					
3,639,168					
3,597,168					
42,000					
1,491,667					
1,491,667					
98,400					
98,400					
495,000					
25,000					
25,000					
470,000					
452,624					
17,376					

# 臺北市地方教育發展基金

## 各項費用

中華民國

前年度 決算數	上年度 預算數	計畫別 用途別科目	合計	國民教育計畫
42,960		車租		
6,571,379	4,095,000	購建固定資產、無形資產及非理財目的 之長期投資	11,421,000	
3,353,333	1,954,000	購建固定資產	1,901,000	
2,877,997	1,226,000	購置機械及設備	1,146,000	
20,000	29,000	購置交通及運輸設備	15,000	
455,336	699,000	購置雜項設備	740,000	
36,000	36,000	購置無形資產	36,000	
36,000	36,000	購置電腦軟體	36,000	
3,182,046	2,105,000	遞延支出	9,484,000	
3,182,046	2,105,000	遞延修繕房屋建築支出	9,484,000	
244,286	239,000	稅捐及規費(強制費)	244,000	244,000
175,607	170,321	土地稅	175,500	175,500
175,607	170,321	一般土地地價稅	175,500	175,500
68,679	68,679	房屋稅	68,500	68,500
68,679	68,679	一般房屋稅	68,500	68,500
1,124,013	1,038,000	會費、捐助、補助、分攤、照護、救濟 與交流活動費	1,612,000	1,610,000
2,000	2,000	會費	2,000	
2,000	2,000	職業團體會費	2,000	
158,996	119,000	捐助、補助與獎助	124,000	124,000
158,996	119,000	獎助學員生給與	124,000	124,000
963,017	917,000	補貼、獎勵、慰問、照護與救濟	1,486,000	1,486,000
88,200	21,600	獎勵費用	109,200	109,200
874,817	895,400	其他補貼、獎勵、慰問、照護與救 濟	1,376,800	1,376,800
414,735	326,000	其他	367,000	367,000
414,735	326,000	其他支出	367,000	367,000
414,735	326,000	其他	367,000	367,000

一 臺北市立龍門國民中學

彙計表

111年度

單位：新臺幣元

一般行政管理計畫	建築及設備計畫				
	11,421,000				
	1,901,000				
	1,146,000				
	15,000				
	740,000				
	36,000				
	36,000				
	9,484,000				
	9,484,000				
2,000					
2,000					
2,000					

# 臺北市地方教育發展基金－臺北市立龍門國民中學

## 員工人數彙計表

中華民國111年度

單位：人

計 畫 及 項 目	上年度最高可 進用員額數	本年度 增減(-)數	本年度最高可 進用員額數	說 明
合計	149	-3	146	
國民教育計畫部分	127	-2	125	
職員	127	-2	125	
一般行政管理計畫部分	22	-1	21	
職員	21		21	
技工	1	-1		

註：1.本表約僱、聘用係指奉准有案之約聘僱人員。

2.外包費編列救生員1人、工友外包3人、校警外包2人、清潔外包費、古蹟黃宅濂讓居管理維護人力保全外包3人及消化超額職工業務外包費等，計470萬5,824元。3.計時與計件人員酬金編列救生員1人薪資費用，計50萬8,656元。

本 頁 空 白



# 臺北市地方教育發展基金

## 用人費用

中華民國

計畫及項目	合計	正式 員額 薪資	聘僱 人員 薪資	超時 工作 報酬	津貼	獎 金		
						年終獎金	考績獎金	其他
合計	184,993,000	119,580,000		1,777,719		14,947,500	10,902,000	
國民教育計畫	162,532,000	105,120,000		954,311		13,140,000	8,824,000	
職員薪金	105,120,000	105,120,000						
兼職人員 酬金	4,910,400							
加班費	954,311			954,311				
考績獎金	8,824,000						8,824,000	
年終獎金	13,140,000					13,140,000		
職員退休 及離職金	17,264,226							
分擔員工 保險費	9,195,852							
傷病醫藥 費	402,000							
員工通勤 交通費	1,108,380							
其他福利 費	1,612,831							
一般行政管理計畫	22,461,000	14,460,000		823,408		1,807,500	2,078,000	
職員薪金	14,460,000	14,460,000						
加班費	823,408			823,408				
考績獎金	2,078,000						2,078,000	
年終獎金	1,807,500					1,807,500		
職員退休 及離職金	1,493,856							
分擔員工 保險費	1,268,700							
員工通勤 交通費	193,536							

—臺北市立龍門國民中學

彙計表

111年度

單位：新臺幣元

退休及卹償金		資遣費	福 利 費					提繳費	兼任 人員 用人 費用
退休金	卹償金		分擔 保險費	傷病 醫藥費	提撥 福利金	員工通勤 交通費	其他		
18,758,082			10,464,552	402,000		1,301,916	1,948,831	4,910,400	
17,264,226			9,195,852	402,000		1,108,380	1,612,831	4,910,400	
17,264,226			9,195,852	402,000		1,108,380	1,612,831	4,910,400	
1,493,856			1,268,700			193,536	336,000		
1,493,856			1,268,700			193,536			

# 臺北市地方教育發展基金

## 用人費用

中華民國

計畫及項目	合計	正式 員額 薪資	聘僱 人員 薪資	超時 工作 報酬	津貼	獎 金		
						年終獎金	考績獎金	其他
其他福利費	336,000							

註：1.本表兼任人員用人費用，係學校教職員兼課或請假代課鐘點費。2.外包費編列救生員1人、工友外包3人、校警外包2人、清潔外包費、古蹟黃宅濂讓居管理維護人力保全外包3人及消化超額職工業務外包費等，計470萬5,824元。3.計時與計件人員酬金編列救生員1人薪資費用，計50萬8,656元。

—臺北市立龍門國民中學

彙計表

111年度

單位：新臺幣元

退休及卹償金		資遣費	福 利 費					提繳費	兼任人員用人費用
退休金	卹償金		分擔保險費	傷病醫藥費	提撥福利金	員工通勤交通費	其他		
							336,000		

# 臺北市地方教育發展基金－臺北市立龍門國民中學

## 單位（或計畫）成本分析表

中華民國111年度

單位：新臺幣千元

計畫別	單位	單位成本(元)或 平均利(費)率	數量	預算數	說明
合計				216,224	
國民教育計畫				176,333	
一般行政管理計畫				28,470	
建築及設備計畫				11,421	

# 臺北市地方教育發展基金－臺北市立龍門國民中學

## 5年來主要業務計畫分析表

中華民國111年度

單位：新臺幣千元

年度及項目	單位	數量	單位成本(元)或 平均利(費)率	金額	說明
(本)年度預算數					
國民教育計畫				176,333	
(上)年度預算數					
國民教育計畫				170,093	
(前)年度決算數					
國民教育計畫				178,347	
(108)年度決算數					
國民教育計畫				168,961	
(107)年度決算數					
國民教育計畫				162,777	

臺北市地方教育發展基金－臺北市立龍門國民中學

資本資產明細表

中華民國111年度

單位：新臺幣千元

項 目	取得成本 (期初餘額)	以前年度 累計折舊/ 長期投資 評 價	本 年 度 變 動				本年度累計折 舊/長期投資 評價變動數	期末餘額	
			增加		減少				主要增減 原因說明
			金額	類型	金額	類型			
合計	917,663	309,907	1,937		75		18,381	591,237	
土地改良物	10,577	10,471						106	
房屋及建築	838,075	240,842					13,828	583,405	
機械及設備	43,849	37,141	1,146	增置			3,158	4,696	
交通及運輸 設備	4,163	3,762	15	增置			172	243	
雜項設備	20,820	17,691	740	增置			1,222	2,647	
電腦軟體	179		36	增置	75	無形資 產攤銷		140	