

中華民國 112 年度 4-0501227

臺北市總預算

臺北市政府教育局主管

臺北市地方教育發展基金

臺北市立龍門國民中學附屬單位預算之分預算

(特別收入基金)

臺北市立龍門國民中學編

# 臺北市地方教育發展基金－臺北市立龍門國民中學

## 目次

中華民國112年度

一、財務摘要 .....	第 1 頁
二、業務計畫及預算概要 .....	第 3 -11 頁
三、預算主要表	
(一) 基金來源、用途及餘絀預計表 .....	第 13 頁
(二) 現金流量預計表 .....	第 14 頁
四、預算明細表	
(一) 基金來源－服務收入明細表 .....	第 15 頁
(二) 基金來源－財產處分收入明細表 .....	第 16 頁
(三) 基金來源－租金收入明細表 .....	第 17 頁
(四) 基金來源－權利金收入明細表 .....	第 18 頁
(五) 基金來源－其他財產收入明細表 .....	第 19 頁
(六) 基金來源－公庫撥款收入明細表 .....	第 20 頁
(七) 基金來源－受贈收入明細表 .....	第 21 頁
(八) 基金來源－雜項收入明細表 .....	第 22 頁
(九) 基金用途－國民教育計畫明細表 .....	第 23 -33 頁
(十) 基金用途－一般行政管理計畫明細表 .....	第 34 -35 頁
(十一) 基金用途－建築及設備計畫明細表 .....	第 36 -37 頁
五、預算參考表	
(一) 預計平衡表 .....	第 39 頁
(二) 各項費用彙計表 .....	第 40 -45 頁
(三) 員工人數彙計表 .....	第 46 頁
(四) 用人費用彙計表 .....	第 48 -49 頁
(五) 單位（或計畫）成本分析表 .....	第 50 頁

# 臺北市地方教育發展基金－臺北市立龍門國民中學

## 目 次

中華民國112年度

(六) 5年來主要業務計畫分析表 .....	第 51 頁
(七) 資本資產明細表 .....	第 52 頁

# 臺北市地方教育發展基金－臺北市立龍門國民中學

## 財務摘要

中華民國112年度

單位：新臺幣千元

項 目	本 年 度	上 年 度	比較增減數	%
經營成績：				
基金來源	222,163	215,773	6,390	2.96
基金用途	222,397	216,224	6,173	2.85
賸餘(短絀)	-234	-451	217	--
餘絀情形：				
基金餘額	753	987	-234	-23.71
現金流量(註)：				
現金及約當現金之淨增(減)	-234	-451	217	--

附註：現金流量係採現金及約當現金基礎，包括現金及自投資日起3個月內到期或清償之債權證券。

本 頁 空 白

# 業務計畫及預算概要

# 臺北市地方教育發展基金 - 臺北市立龍門國民中學

## 業務計畫及預算概要

中華民國 112 年度

### 壹、基金概況

#### 一、設立宗旨及願景：

- (一) 本校遵照憲法第 158 條及 160 條規定，教育文化應發展國民之民族精神、自治精神，國民道德與健全體格、科學及生活智能，以培養八大學習領域及十大基本能力。
- (二) 本校自 91 年度起依教育經費編列與管理法第 13 條規定設置「臺北市地方教育發展基金」，以促進教育健全發展，提昇教育經費運用績效。
- (三) 本校以「成就每個孩子」為願景，「多元、適性、卓越、創新、科技」為學校核心價值，培育孩子都能了解自己、尊重他人、關懷環境，讓每位學生都有成功的機會，積極學習，健康幸福、感恩回饋，建立本校永續而卓越的優質文化。

#### 二、施政重點：

- (一) 開啟多元智慧：尊重每個學生獨特的個性，以多元智慧的觀點協助他找到生命的亮點，肯定天生我才必有用，能知於學，樂於學。
- (二) 培養生活能力：培養學生帶得走的公民關鍵能力，強化自我管理、閱讀理解、理性批判、問題解決、奉獻服務、溝通表達等核心素養。
- (三) 蘊育人文情懷：在溫馨開放的校園文化中，孕育人文情懷，學會尊重、包容；建構生命的價值、完成人性的開展。
- (四) 建置溫馨民主的校園文化：
  1. 以參與式管理、落實行政、教師會、家長會三者的良性互動。
  2. 以學生第一，教學優先的觀念提昇行政服務效率。
  3. 放下威權心態，開啟校園民主之風氣。
- (五) 推動適性教學：
  1. 落實校本課程理念，採多元化、適性化、活潑化的教學及評量。
  2. 運用校內、外資源，加強多元學習能力。
  3. 關懷相對弱勢學生之教學及輔導。
  4. 推動行動學習，充實學生運用資訊之知能，並提昇教師運用學習載具教學之能力。

## 業務計畫及預算概要

中華民國 112 年度

(六) 辦理發展性的訓輔活動：

1. 辦理各項活動、競賽及展演。
2. 推動校內外學習服務。
3. 發展績優社團及校隊，如武術、跆拳道、游泳、足球、桌球、籃球、直笛、合唱、弦樂、民俗舞蹈等。
4. 加強新興領域教育的辦理，並融入各科教學以收成效。

三、組織概況：

本校設置校長 1 人，綜理全校校務，下設教務處、學生事務處、總務處、輔導室、會計室及人事室等單位。

內部分層業務如下：

(一) 教務處：秉承校長之命，辦理全校教務事項。

1. 教學組：掌理課程編排、課業考查、學藝競賽、教學研究、教師進修、差假、教師調代課及缺補課之查核等事項。
2. 註冊組：掌理註冊、編班、轉學、學籍保管、各項獎助學金補助及成績考查等有關學籍事項。
3. 設備組：掌理教學設備計畫之擬定、教科書編選、教學用具之管理、保管等事項。
4. 資訊組：掌理校務行政資訊系統維護，資訊教學之推動、電腦設備及區域網路之管理、保管等事項。

(二) 學生事務處：秉承校長之命，辦理全校學生事務事項。

1. 訓育組：掌理訓育計畫之擬定及辦理各類訓育活動等事項。
2. 體育組：掌理學生體育活動，體格鍛鍊等事項。
3. 生教組：掌理學生校內外生活管理及輔導，辦理交通導護等事項。
4. 衛生組：掌理健康檢查，個人及環境衛生檢查、保健等事項。

(三) 總務處：秉承校長之命，辦理全校總務事項。

1. 事務組：掌理校舍、校具、財產、物品採購保管、工程發包、監督及驗收等事項。
2. 出納組：掌理現金、零用金、票據等收支事項，辦理員工薪津發放及各項扣繳單據證明等。
3. 文書組：掌理文件收發登錄、撰擬繕校、典守學校印信、檔案保管、整理各項會議紀錄及校史等事項。



# 臺北市地方教育發展基金 - 臺北市立龍門國民中學

## 業務計畫及預算概要

中華民國 112 年度

(四) 輔導室：秉承校長之命，辦理全校學生學習輔導、生活輔導、生涯輔導等事項。

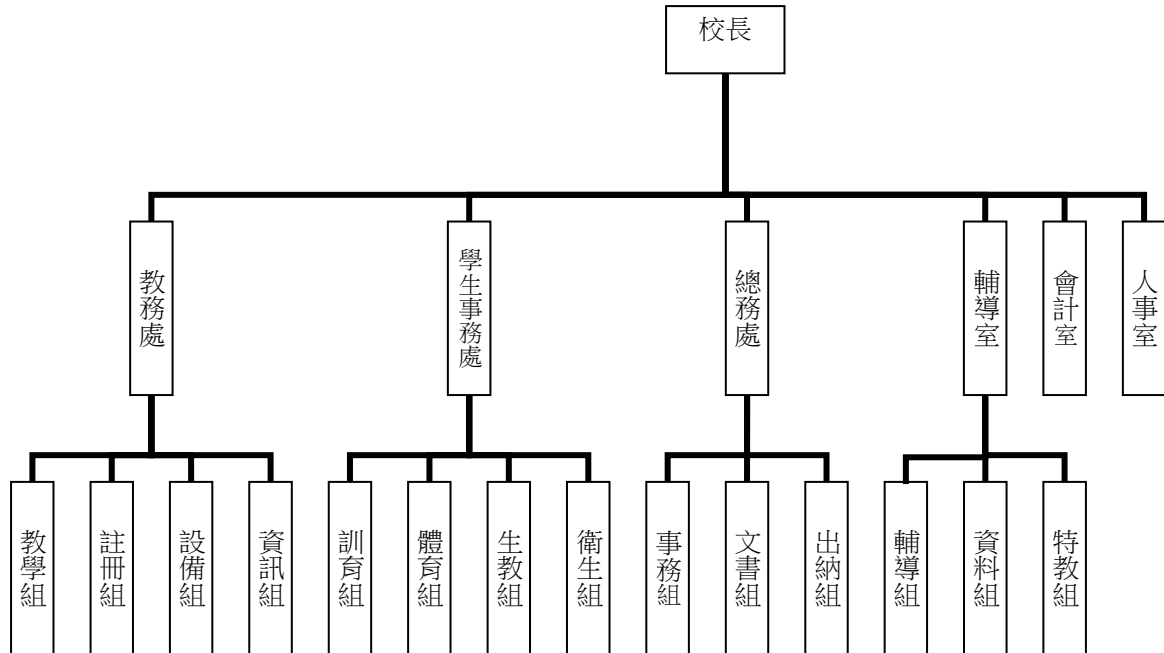
1. 輔導組：掌理學生個案建立、學習輔導、生活輔導、生涯輔導及兩性教育、親職教育等事項。

2. 資料組：掌理輔導資料蒐集建檔、實施測驗、出版親職刊物等事項。

3. 特教組：掌理特殊教育章則擬訂、親師輔導諮詢、特教班甄選鑑別、實施各項診斷測驗、特教學生追蹤輔導等事項。

(五) 會計室：秉承上級主計機關之監督與指導，並受校長之指揮，依法辦理歲計、會計、統計等事項。

(六) 人事室：秉承上級人事機關之監督與指導，並受校長之指揮，依法辦理人事管理查核等事項。



#### 四、基金歸類及屬性：

本校地方教育發展基金依據教育經費編列與管理法第 13 條規定設置，本基金為預算法第 4 條第 1 項第 2 款第 5 目所定之特別收入基金，以本府教育局為管理機關。

# 臺北市地方教育發展基金 - 臺北市立龍門國民中學

## 業務計畫及預算概要

中華民國 112 年度

### 貳、業務計畫

#### 一、基金來源：

單位：新臺幣千元

業務計畫	本年度預算數	實施內容
勞務收入	136	本年度預計辦理暑期游泳訓練班教學報名費及教師甄選報名費等收入。
財產收入	2,915	本年度預計辦理財產及物品報廢處分收入、游泳池委外營運土地租金及權利金收入、場地開放使用費收入、教職員工停車收入等。
政府撥入收入	218,289	本年度預計由公庫撥入數。
其他收入	823	本年度預計收取急難慰問金、數位學生證補卡費及其他雜項收入等。

#### 二、基金用途：

單位：新臺幣千元

業務計畫	本年度預算數	實施內容
國民教育計畫	208,962	本年度預計辦理教學事項為： 1.各項教學、學生事務及輔導等業務。 2.新購教具、圖書等教學設備，充實各學科教材及用具。 3.革新教學方法，提高教學效能。 4.辦理教師甄選、國中生活科技競賽、市長盃校際游泳大隊接力競賽等指定活動項目。
一般行政管理計畫	6,038	本年度預計辦理事項為： 1.綜理學校總務、人事、會計等業務。 2.配合校務推動行政處室支援工作，進而增進校務運作。
建築及設備計畫	7,397	本年度預計辦理事項為： 1.購置各學科教學課程所需教學設備。 2.辦理活動中心(演講廳)中央空調汰換工程。

臺北市地方教育發展基金 - 臺北市立龍門國民中學  
業務計畫及預算概要

中華民國 112 年度

參、預算概要

一、基金來源及用途之預計：

(一) 本年度基金來源：

服務收入 13 萬 6 千元、財產處分收入 1 萬 7 千元、租金收入 52 萬 8 千元、權利金收入 20 萬元、其他財產收入 217 萬元、公庫撥款收入 2 億 1,828 萬 9 千元、受贈收入 2 萬 5 千元、雜項收入 79 萬 8 千元，本年度基金來源 2 億 2,216 萬 3 千元，較上年度預算數 2 億 1,577 萬 3 千元，增加 639 萬元，約 2.96%，主要係公庫撥款收入增編所致。

(二) 本年度基金用途：

國民教育計畫 2 億 896 萬 2 千元，一般行政管理計畫 603 萬 8 千元，建築及設備計畫 739 萬 7 千元，本年度基金用途 2 億 2,239 萬 7 千元，較上年度預算數 2 億 1,622 萬 4 千元，增加 617 萬 3 千元，約 2.85%，主要係用人費用等增編所致。

二、基金餘絀之預計：

本年度基金來源及用途相抵後，差短 23 萬 4 千元，較上年度預算數差短 45 萬 1 千元，減少 21 萬 7 千元，將移用以前基金餘額支應。

三、現金流量之預計：

本年度業務活動淨現金流出 23 萬 4 千元。

四、補辦預算事項：詳補辦預算明細表

(一) 固定資產之建設改良擴充 33 萬 1 千元

1. 110 年度教育部補助獎勵國民中小學推動閱讀績優學校團體及個人評選閱讀磐石學校獎勵金 15 萬元。
2. 110 年度教育局補助行動學習智慧教學計畫 9 萬 6 千元。
3. 111 年度教育部補助強化校園安全防護工作計畫 8 萬 5 千元。

# 臺北市地方教育發展基金 - 臺北市立龍門國民中學

## 業務計畫及預算概要

中華民國 112 年度

肆、以前年度計畫實施成果概述：

一、前（110）年度計畫實施成果概述：

業務計畫	實施概況	實施成果
勞務收入	本年度預計辦理教師甄選報名費及暑期游泳訓練班教學報名費等收入。	本年度已收取教師甄選報名費 7 千元，另因應新冠肺炎疫情，暑期游泳訓練班停辦。
財產收入	本年度預計辦理財產及物品報廢處分收入、游泳池委外經營土地租金及權利金收入、場地開放使用費收入、教職員工停車收入等。	本年度已收取財產及物品報廢處分收入 4 萬 1 千元、游泳池委外經營土地租金及權利金收入 10 萬 9 千元、場地開放使用費收入 85 萬 7 千元、教職員工停車收入 18 萬 1 千元等。
政府撥入收入	本年度預計由公庫撥入數。	本年度已收取公庫撥入數 2 億 1,044 萬 8 千元及教育部之補助計畫 383 萬 2 千元。
其他收入	本年度預計收取急難慰問金、數位學生證補卡及廠商履約逾期罰款等收入。	本年度已接受急難慰問金收入 4 萬 2 千元、收取數位學生證補卡及廠商履約逾期罰款等收入 13 萬 3 千元。
國民教育計畫	本年度預計辦理教學事項為： 1. 辦理各項教學、學生事務、輔導等業務。 2. 新購教具、圖書等教學設備，充實各學科教材及用具。 3. 革新教學方法，提高教學效能。 4. 辦理教師甄選、中等學校優良學生表揚、特殊需求學生(學情障)鑑定工作等指定活動項目。	本年度完成各項教學事項為： 1. 辦理各項教學、學生事務、輔導等業務。 2. 新購教具、圖書等教學設備，充實各學科教材及用具。 3. 辦理各項教師教學研習，革新教學方法，提高教學效能。 4. 辦理教師甄選、特殊需求學生(學情障)鑑定工作等指定活動項目。

# 臺北市地方教育發展基金 - 臺北市立龍門國民中學

## 業務計畫及預算概要

中華民國 112 年度

一般行政管理計畫	本年度預計辦理事項為： 1. 綜理學校總務、人事、會計等業務。 2. 配合校務推動行政處室支援工作，進而增進校務運作。	綜理學校總務、人事、會計等業務，並配合校務推動行政處室支援工作，進而增進校務運作，達成預期目標。
建築及設備計畫	本年度預計辦理事項為： 1. 購置各學科教學課程所需教學設備。 2. 辦理教學大樓遮陽工程。	1. 購置各學科教學課程所需教學設備。 2. 辦理教學大樓遮陽工程。

### 二、上年度已過期間（111 年 1 月 1 日至 5 月 31 日止）計畫實施成果概述：

業務計畫	實施概況	實施成果
勞務收入	本年度截至 5 月 31 日止預計辦理教師甄選報名費收入。	本年度截至 5 月 31 日止已收取教師甄選報名費收入 1 千元。
財產收入	本年度截至 5 月 31 日止預計辦理財產及物品報廢處分收入、游泳池委外經營土地租金及權利金收入、場地開放使用費收入、教職員工停車收入等。	本年度截至 5 月 31 日止已收取游泳池委外營運土地租金及權利金收入 36 萬 6 千元、場地開放使用費收入 85 萬 1 千元、教職員工停車收入 13 萬 2 千元等。
政府撥入收入	本年度截至 5 月 31 日止預計公庫撥入數。	本年度截至 5 月 31 日止已收取公庫撥入數 1 億 227 萬 6 千元及教育部之補助計畫 90 萬 6 千元。
其他收入	本年度截至 5 月 31 日止預計收取急難慰問金、數位學生證補卡及廠商履約逾期罰款等收入。	本年度截至 5 月 31 日止已接受急難慰問金收入 2 千元、收取數位學生證補卡及廠商履約逾期罰款等收入 9 萬 5 千元。
國民教育計畫	本年度截至 5 月 31 日止預計辦理教學事項為： 1. 辦理各項教學、學生事務及輔導等業務。 2. 新購教具、圖書等教學設備，充實各學科教材	本年度截至 5 月 31 日止已辦理教學事項為： 1. 辦理各項教學、學生事務及輔導等業務。 2. 新購教具、圖書等教學設備，充實各學科教材及用

# 臺北市地方教育發展基金 - 臺北市立龍門國民中學

## 業務計畫及預算概要

中華民國 112 年度

	及用具。 3. 辦理各項教師教學研習，革新教學方法，提高教學效能。 4. 辦理特殊需求學生(學情障)鑑定工作小組、運動設施場館委外等指定活動項目。	具。 3. 辦理各項教師教學研習，革新教學方法，提高教學效能。 4. 辦理特殊需求學生(學情障)鑑定工作小組、運動設施場館委外等指定活動。
一般行政管理計畫	本年度截至 5 月 31 日止預計辦理事項為： 1. 綜理學校總務、人事、會計等業務。 2. 配合校務推動行政處室支援工作，進而增進校務運作。	持續辦理學校總務、人事、會計等業務，並配合校務推動行政處室支援工作，進而增進校務運作，以達成預期目標。
建築及設備計畫	本年度截至 5 月 31 日止預計辦理事項為： 1. 購置各學科教學課程所需教學設備招標作業。 2. 辦理校園環境安全改善工程招標作業。 3. 辦理圖書館環境改善工程招標作業。	1. 購置各學科教學課程所需教學設備招標作業。 2. 辦理校園環境安全改善工程招標作業。 3. 辦理圖書館環境改善工程招標作業。

# 臺北市地方教育發展基金－臺北市立龍門國民中學

## 補辦預算明細表

中華民國112年度

單位：新臺幣元

項 目	金額	辦理年度	說 明
合計	331,000		
固定資產之建設改良擴充	331,000		
購置機械及設備	96,000	110	教育局補助行動學習智慧教學計畫，急需購置平板電腦，所需經費擬由教育局基金餘額支應。
平板電腦(10.2吋A13仿生晶片64GB)	96,000		
購置雜項設備	150,000	110	教育部補助獎勵國民中小學推動閱讀績優學校團體及個人評選閱讀磐石學校獎勵金經費。
圖書館門禁管理設備	150,000		
購置交通及運輸設備	67,000	111	教育部補助強化校園安全防護工作經費。
緊急求救系統	67,000		
購置雜項設備	18,000	111	教育部補助強化校園安全防護工作經費。
30W感應式LED照明燈	18,000		

備註：各基金依預算法第88條規定補辦預算，應確係不及編入年度預算，且因經營環境發生重大變遷或正常業務(含執行中央補助款項目)之確實需要，並經主管機關核轉本府核准先行辦理者；不具急迫性之事項，仍應儘可能納入預算辦理。

本 頁 空 白



# 預算主要表

# 臺北市地方教育發展基金－臺北市立龍門國民中學

## 基金來源、用途及餘絀預計表

中華民國112年度

單位：新臺幣千元

前年度決算數	項 目	本年度預算數	上年度預算數	比較增減（－）
215,650	基金來源	222,163	215,773	6,390
7	勞務收入	136	136	
7	服務收入	136	136	
1,188	財產收入	2,915	2,852	63
41	財產處分收入	17	6	11
86	租金收入	528	506	22
23	權利金收入	200	200	
1,038	其他財產收入	2,170	2,140	30
214,280	政府撥入收入	218,289	212,028	6,261
210,448	公庫撥款收入	218,289	212,028	6,261
3,832	政府其他撥入收入			
175	其他收入	823	757	66
42	受贈收入	25	22	3
134	雜項收入	798	735	63
217,238	基金用途	222,397	216,224	6,173
204,483	國民教育計畫	208,962	198,816	10,146
4,707	一般行政管理計畫	6,038	5,987	51
8,048	建築及設備計畫	7,397	11,421	-4,024
-1,588	本期賸餘(短絀)	-234	-451	217
3,027	期初基金餘額	987	1,209	-221
1,438	期末基金餘額	753	758	-4

註：前年度決算數細數之和與總數或略有出入，係四捨五入關係，以下各表同。

# 臺北市地方教育發展基金－臺北市立龍門國民中學

## 現金流量預計表

中華民國112年度

單位：新臺幣千元

項 目	本 預	年 算	度 數	說 明
業務活動之現金流量				
本期賸餘(短絀)			-234	
業務活動之淨現金流入(流出)			-234	
其他活動之現金流量				
其他活動之淨現金流入(流出)				
現金及約當現金之淨增(淨減)			-234	
期初現金及約當現金			10,059	
期末現金及約當現金			9,825	

註：本表係採現金及約當現金基礎，包括現金及自投資日起3個月內到期或清償之債權證券。

# 預算明細表

# 臺北市地方教育發展基金－臺北市立龍門國民中學

## 基金來源－服務收入明細表

中華民國112年度

單位：新臺幣元

科 目	單 位	本 年 度 預 算 數			說 明
		數 量 業 務 量	利(費)率	金 額	
合計				136,000	
服務收入				136,000	較上年度預算數136,000元，無增減。
	人	5	800	4,000	暑期游泳訓練班普通票報名費收入(收支對列)。
	人	180	700	126,000	暑期游泳訓練班學生票報名費收入(收支對列)。
	人	20	300	6,000	教師甄選報名費收入。

# 臺北市地方教育發展基金－臺北市立龍門國民中學

## 基金來源－財產處分收入明細表

中華民國112年度

單位：新臺幣元

科 目	單位	本 年 度 預 算 數			說 明
		數量 業務量	利(費)率	金 額	
合計				17,000	
財產處分收入	年	1	17,000	17,000	較上年度預算數6,000元，增加11,000元。 財產及物品報廢處分收入。

# 臺北市地方教育發展基金－臺北市立龍門國民中學

## 基金來源－租金收入明細表

中華民國112年度

單位：新臺幣元

科 目	單位	本 年 度 預 算 數			說 明
		數量 業務量	利(費)率	金 額	
合計 租金收入	年	1	528,000	528,000 528,000 528,000	較上年度預算數506,000元，增加22,000元。 游泳池委外營運土地租金收入。

# 臺北市地方教育發展基金－臺北市立龍門國民中學

## 基金來源－權利金收入明細表

中華民國112年度

單位：新臺幣元

科 目	單 位	本 年 度 預 算 數			說 明
		數 量 業 務 量	利(費)率	金 額	
合計				200,000	
權利金收入	年	1	200,000	200,000	較上年度預算數200,000元，無增減。 游泳池委外營運權利金收入(收支對列)。



# 臺北市地方教育發展基金－臺北市立龍門國民中學

## 基金來源－其他財產收入明細表

中華民國112年度

單位：新臺幣元

科 目	單位	本 年 度 預 算 數			說 明
		數量 業務量	利(費)率	金 額	
合計				2,170,000	
其他財產收入				2,170,000	較上年度預算數2,140,000元，增加30,000元。
	年	1	1,920,000	1,920,000	場地開放使用費收入(收支對列)。
	年	1	250,000	250,000	教職員工停車收入(收支對列)。

# 臺北市地方教育發展基金－臺北市立龍門國民中學

## 基金來源－公庫撥款收入明細表

中華民國112年度

單位：新臺幣元

科 目	單位	本 年 度 預 算 數			說 明
		數量 業務量	利(費)率	金 額	
合計				218,289,000	
公庫撥款收入	年	1	218,289,000	218,289,000	較上年度預算數212,028,000元，增加6,261,000元。 市府補助款。
				218,289,000	

# 臺北市地方教育發展基金－臺北市立龍門國民中學

## 基金來源－受贈收入明細表

中華民國112年度

單位：新臺幣元

科 目	單位	本 年 度 預 算 數			說 明
		數量 業務量	利(費)率	金 額	
合計 受贈收入	年	1	25,000	25,000 25,000 25,000	較上年度預算數22,000元，增加3,000元。 急難慰問金收入(收支對列)。

# 臺北市地方教育發展基金－臺北市立龍門國民中學

## 基金來源－雜項收入明細表

中華民國112年度

單位：新臺幣元

科 目	單 位	本 年 度 預 算 數			說 明
		數 量 業 務 量	利(費)率	金 額	
合計				798,000	
雜項收入				798,000	較上年度預算數735,000元，增加63,000元。 光纖委外機房設置分攤電費(收支對列)。 圖說費、數位學生證補卡費、學生到離校簡訊費、廠商履約逾期罰款等收入。
	年	1	70,000	70,000	
	年	1	728,000	728,000	

# 臺北市地方教育發展基金－臺北市立龍門國民中學

## 基金用途－國民教育計畫明細表

中華民國112年度

單位：新臺幣元

前年度 決算數	上年度 預算數	科 目	本 年 度 預 算 數	說 明
204,483,241	198,815,926	合 計	208,962,000	
190,922,768	184,972,926	用人費用	194,636,000	
123,049,083	119,580,000	正式員額薪資	124,020,000	較上年度預算數119,580,000元，增加4,440,000元。
123,049,083	119,580,000	職員薪金	124,020,000	
			117,432,000	教職員135人(含專任運動教練2人)薪金(詳用人費用彙計表)(含教育部補助導師費540,000元及專任輔導教師1,920,000元)。
			6,588,000	教職員9人薪金(詳用人費用彙計表)。
4,992,056	4,910,400	聘僱及兼職人員薪資	4,847,040	較上年度預算數4,910,400元，減少63,360元。
4,992,056	4,910,400	兼職人員酬金	4,847,040	
			259,200	補助調整授課特教教師鐘點費，9人*2節*40週*360元(教育部補助款)。
			25,920	補助調整授課鐘點費之外聘教師勞、健保及勞退費用(教育部補助款)。
			3,139,200	補助調整教師授課鐘點費，109人*2節*40週*360元(教育部補助款)。
			1,108,800	教師代課鐘點費，本校編制教師總人數123人，按9分之1計，編列14人，每人220節，總節數 14人*220節=3,080節，每節360元。
			313,920	補助調整授課鐘點費之外聘教師勞、健保及勞退費用(教育部補助款)。
1,491,647	1,757,645	超時工作報酬	1,805,645	較上年度預算數1,757,645元，增加48,000元。
1,491,647	1,757,645	加班費	1,805,645	
			17,760	教職員工各項業務活動等加班費(班級業務費)。
			1,630,668	不休假出勤加班費。
			40,667	不休假出勤加班費。
			1,480	冬夏令營(含童軍活動)工作人員加班費。
			16,650	國中生活科技競賽參與競賽及工作人員加班費。
			98,420	開放學校場地工作人員加班費(收支對列)。
27,311,951	25,849,500	獎金	29,071,500	較上年度預算數25,849,500元，增加3,222,000元。

# 臺北市地方教育發展基金－臺北市立龍門國民中學

## 基金用途－國民教育計畫明細表

中華民國112年度

單位：新臺幣元

前年度 決算數	上年度 預算數	科 目	本 年 度 預 算 數	說 明
12,604,016	10,902,000	考績獎金	13,569,000	
			12,944,000	依考績法規定核發之獎金。
			625,000	依考績法規定核發之獎金。
14,707,935	14,947,500	年終獎金	15,502,500	
			823,500	依規定於年節加發之獎金。
			14,679,000	依規定於年節加發之獎金。
18,260,929	18,758,082	退休及卹償金	20,400,060	較上年度預算數18,758,082元，增加 1,641,978元。
18,260,929	18,758,082	職員退休及離職金	20,400,060	
			13,118,040	提撥退撫基金。
			702,000	提撥退撫基金。
			6,552,000	退休人員月退休金，26人*21,000元*12月 =6,552,000元。
			28,020	退休人員年終慰問金。
15,817,102	14,117,299	福利費	14,491,755	較上年度預算數14,117,299元，增加374,456 元。
12,261,958	10,464,552	分擔員工保險費	10,698,372	
			559,932	分擔公保、勞保、健保費。
			10,138,440	分擔公保、勞保、健保費。
179,000	402,000	傷病醫藥費	470,400	
			2,400	職業安全衛生健康檢查經費，2人*1,200元 。
			180,000	健康檢查補助費，40人*4,500元。
			288,000	健康檢查補助費，18人*16,000元。
931,424	1,301,916	員工通勤交通費	1,295,616	
			15,120	特教班教師兼行政上下班交通費，1人*12月 *1,260元。
			50,400	特教班教師上下班交通費，8人*10月*630元 。
			30,240	教師上下班交通費，3人*10月*1,008元。
			23,520	教師上下班交通費，2人*10月*1,176元。
			12,096	教師兼行政及職員上下班交通費，1人*12月 *1,008元。
			466,200	教師上下班交通費，37人*10月*1,260元。
			181,440	教師兼行政及職員上下班交通費，24人*12

# 臺北市地方教育發展基金－臺北市立龍門國民中學

## 基金用途－國民教育計畫明細表

中華民國112年度

單位：新臺幣元

前年度決算數	上年度預算數	科 目	本 年 度 預 算 數	說 明
				月*630元。
			151,200	教師兼行政及職員上下班交通費，10人*12月1,260元。
			365,400	教師上下班交通費，58人*10月*630元。
2,444,720	1,948,831	其他福利費	2,027,367	
			379,800	喪葬補助費，2人*5月*37,980元。
			130,520	結婚補助費，2人*2月*32,630元。
			891,047	子女教育補助費。
			18,000	退休人員三節慰問金，3人*6,000元。
			592,000	休假旅遊補助費。
			16,000	休假旅遊補助費。
9,524,524	9,580,000	服務費用	9,538,000	
3,387,688	4,360,778	水電費	4,050,908	較上年度預算數4,360,778元，減少309,870元。
				。
2,869,717	3,572,000	工作場所電費	3,486,000	
			583,688	學生在校作息時間內使用冷氣設備電費，49班*11,912元(新增)。
			2,506,312	電費基本費。
			130,000	游泳池水電清潔維護電費。
			125,000	開放學校場地電費(收支對列)。
			20,000	暑期泳訓班電費補助(室內)(收支對列)。
			51,000	運動設施場館委外電費(收支對列)。
			70,000	光纖委外機房設置電費分攤(收支對列)。
516,108	787,229	工作場所水費	514,908	
			20,000	暑期泳訓班水費補助(室內)(收支對列)。
			10,000	開放學校場地水費(收支對列)。
			100,000	游泳池水電清潔維護水費。
			384,908	水費基本費。
1,863	1,549	氣體費	50,000	
			50,000	溫水游泳池燃料費。
83,406	108,440	郵電費	107,000	較上年度預算數108,440元，減少1,440元。
21,406	13,440	郵費	12,000	
			12,000	寄發資料等郵資(班級業務費)。
62,000	95,000	電話費	95,000	電話費(班級業務費)。

# 臺北市地方教育發展基金－臺北市立龍門國民中學

## 基金用途－國民教育計畫明細表

中華民國112年度

單位：新臺幣元

前年度 決算數	上年度 預算數	科 目	本 年 度 預 算 數	說 明
107,097	102,750	旅運費	98,100	較上年度預算數102,750元，減少4,650元。
66,597	99,650	國內旅費	95,000	
			2,000	因公外出等短程車資(班級業務費)。
			9,300	教職員工因公出差旅費。
			83,700	校外教學隨隊人員出差旅費，18人*3天*1,550元。
40,500	3,100	貨物運費	3,100	
			3,100	各項活動展覽器材搬運費。
277,998	258,600	印刷裝訂與廣告費	261,000	較上年度預算數258,600元，增加2,400元。
277,998	258,600	印刷及裝訂費	261,000	
			18,000	國中生活科技競賽手冊及資料印刷費。
			145,000	活化教學及新文化新精神各領域教學用資料表冊、大圖輸出等印製費。
			5,000	輔導活動印製輔導刊物。
			4,000	專業成長研習資料與成果彙編印刷。
			44,000	生涯發展學生生涯檔案印製。
			45,000	教學用表冊資料印製，45班*1,000元(班級材料費)。
2,175,367	2,206,200	修理保養及保固費	2,549,800	較上年度預算數2,206,200元，增加343,600元。
1,299,007	1,518,000	一般房屋修護費	1,651,500	
			787,500	校舍、水電及其他建築物等修護，45班*17,500元。
			725,000	開放學校場地校舍維護費(收支對列)。
			31,000	綠屋頂防水、澆灌設施、樹木修剪等。
			108,000	停車場管理公用排水等修繕維護費(收支對列)(新增)。
56,600	93,200	機械及設備修護費	212,800	
			100,000	停車場管理各項設施維護保養費(收支對列)(新增)。
			70,000	游泳池水電清潔維護游泳池設施維護保養費。
			42,800	電腦設備維護費(電腦專案計畫)。
819,760	595,000	雜項設備修護費	685,500	
			337,500	各項教學器材設備等修護，45班*7,500元。



# 臺北市地方教育發展基金－臺北市立龍門國民中學

## 基金用途－國民教育計畫明細表

中華民國112年度

單位：新臺幣元

前年度 決算數	上年度 預算數	科 目	本 年 度 預 算 數	說 明
			98,000	冷氣設備維護費，49班*2,000元(新增)。
			250,000	開放學校場地設備器材保養修護費(收支對列)。
4,801	5,180	保險費	5,180	較上年度預算數5,180元，無增減。
4,801	5,180	其他保險費	5,180	
			5,180	暑期泳訓班學員保險費，185人*28元(收支對列)。
1,841,935	1,923,232	一般服務費	1,932,272	較上年度預算數1,923,232元，增加9,040元。
14,267	13,920	佣金、匯費、經理費及手續費	12,960	委託超商代收學雜費手續費，1,080人*2學期*6元。
896,886	1,108,656	外包費	1,120,656	
			423,880	游泳池救生員外包費，1人*10月*42,388元。
			84,776	暑期泳訓班救生員外包費，1人*2月*42,388元。
			612,000	開放學校場地清潔維護外包費(收支對列)。
635,119	508,656	計時與計件人員酬金	508,656	
			8,780	分擔暑期泳訓班救生員勞保及健保費，1人*2月*4,390元。
			64,000	暑期泳訓班救生員薪津，1人*2月*32,000元。
			3,996	提撥暑期泳訓班救生員退休金，1人*2月*1,998元。
			8,000	暑期泳訓班救生員年終獎金，1人*8,000元。
			19,980	提撥游泳池救生員退休金，1人*10月*1,998元。
			43,900	分擔游泳池救生員勞保及健保費，1人*10月*4,390元。
			320,000	游泳池救生員薪津，1人*10月*32,000元。
			40,000	游泳池救生員年終獎金，1人*40,000元。
295,663	292,000	體育活動費	290,000	
			272,000	文康活動費，本校編列教職員135人，臨時人員1人，合計136人，每人編列2,000元。
			18,000	文康活動費，本校編列教職員9人，每人編列2,000元。

# 臺北市地方教育發展基金－臺北市立龍門國民中學

## 基金用途－國民教育計畫明細表

中華民國112年度

單位：新臺幣元

前年度 決算數	上年度 預算數	科 目	本 年 度 預 算 數	說 明
1,646,232	614,820	專業服務費 講課鐘點、稿費、出席審 查及查詢費	533,740	較上年度預算數614,820元，減少81,080元。
770,900	534,820		456,140	
			21,600	特教班教材編輯費，3班*12月*600元。
			10,000	外聘講座鐘點費，5節*2,000元(特教班業務費)。
			60,000	活化教學及新文化新精神外聘講座鐘點費，30節*2,000元。
			5,000	輔導活動專家學者出席費，2人次*2,500元。
			20,000	輔導活動外聘講座鐘點費，10節*2,000元。
			24,000	冬夏令營(含童軍活動)內聘講師鐘點費，48節*500元。
			30,000	課後社團活動內聘教師鐘點費，60節*500元。
			8,000	性別平等教育宣導活動外聘講座鐘點費，4節*2,000元。
			2,500	性別平等事件諮詢會議專家學者出席費1人次。
			8,640	性別平等課程教師鐘點費，24節*360元。
			4,000	小田園教育體驗學習外聘講座鐘點費，2節*2,000元。
			14,400	小田園教育體驗學習教師鐘點費(社團)，40節*360元。
			20,000	專業成長外聘講座鐘點費，10節*2,000元。
			56,000	分組活動外聘教師鐘點費，28節*2,000元。
			80,000	暑期泳訓班教練指導鐘點費，160節*500元(收支對列)。
			6,000	綠屋頂外聘講座鐘點費，3節*2,000元。
			4,000	國中適性入學宣導外聘講座鐘點費，2節*2,000元(含教育部補助2,000元)。
			10,000	運動設施場館委外營運管理督導委員出席費，4人次*2,500元(收支對列)。
			70,000	國中生活科技競賽外聘專家學者出席費，28人次*2,500元。
			2,000	技職教育、免試及12年國教校園宣導外聘

# 臺北市地方教育發展基金－臺北市立龍門國民中學

## 基金用途－國民教育計畫明細表

中華民國112年度

單位：新臺幣元

前年度 決算數	上年度 預算數	科 目	本 年 度 預 算 數	說 明
60,000	44,000	委託檢驗(定)試驗認證費	41,600	講座鐘點費1節。
			15,600	飲水機水質檢驗費，13臺*1,200元。
			26,000	消防安全檢測費(班級業務費)。
4,700	36,000	試務甄選費	36,000	
			32,000	國中生活科技競賽專家學者命題試務費用及辦理考試或甄選工作之評審費用。
			4,000	教師甄選試務費用。
810,632		其他專業服務費		
1,900,631	2,042,000	材料及用品費	1,981,000	
648,236	584,400	使用材料費	560,500	較上年度預算數584,400元，減少23,900元。
648,236	584,400	設備零件	560,500	
			16,000	國中生活科技競賽比賽器具設備、活動器材等。
			42,000	停車場管理清潔所需用具等(收支對列)(新增)。
			58,000	開放學校場地設備零件汰舊換新(收支對列)。
			20,000	綠屋頂種植箱、園藝工具等。
			58,000	活化教學及新文化新精神各領域教學用教具等。
			283,500	電腦設備維護及管理費，45班*6,300元。
			10,000	游泳池水電清潔維護游泳教學用具。
			12,000	烏克莉莉，6支*2,000元(由班級設備費移列)(新增)。
			40,000	安妮假人，8具*5,000元(由班級設備費移列)(新增)。
			15,000	空靈鼓，6架*2,500元(由班級設備費移列)(新增)。
			6,000	雙開門密碼鎖保密公文櫃1座(由特教班班級設備費移列)(新增)。
1,252,395	1,457,600	用品消耗	1,420,500	較上年度預算數1,457,600元，減少37,100元。
45,790	111,300	辦公(事務)用品	104,880	
			1,200	教師甄選用文具用品。

# 臺北市地方教育發展基金－臺北市立龍門國民中學

## 基金用途－國民教育計畫明細表

中華民國112年度

單位：新臺幣元

前年度 決算數	上年度 預算數	科 目	本 年 度 預 算 數	說 明
			45,000	各項教學用文具用品等，45班*1,000元(班級材料費)。
			2,800	專業成長文具用品等。
			4,660	性別平等教育宣導活動用文具用品等。
			3,720	冬夏令營(含童軍活動)活動用文具用品等。
			2,900	輔導活動用文具用品等。
			20,000	活化教學及新文化新精神教學用文具用品等。
			13,000	運動會辦理活動用文具用品等。
			11,600	教學用文具用品等(特教班業務費)。
64,078	72,270	報章雜誌	69,370	
			49,370	圖書及有聲視聽媒體等(由班級設備費移列)。
			20,000	活化教學及新文化新精神充實圖書及有聲視聽媒體等。
77,021	31,000	醫療用品(非醫療院所使用)	30,000	健康中心藥品。
1,065,506	1,243,030	其他用品消耗	1,216,250	
			13,000	童軍教育活動團費等，2團*6,500元。
			531,900	教學用各項器材及材料費，45班*11,820元(班級材料費)。
			115,640	垃圾袋費用、消毒藥水、衛生清潔用品費、衛生紙及教室佈置等費用(班級業務費)。
			32,000	辦理各項會議或比賽逾時誤餐餐盒費用，320人次*100元(班級業務費)。
			41,460	特教班教學材料費，3班*13,820元。
			14,000	游泳池水電清潔維護清潔衛生用品及消毒劑等。
			42,500	運動會場地佈置音響、獎品等。
			20,000	運動會工作人員逾時誤餐餐盒費用，200人次*100元。
			50,000	活化教學及新文化新精神教學用材料、情境佈置等。
			7,000	活化教學及新文化新精神會議研習逾時誤餐餐盒費用，70人次*100元。

# 臺北市地方教育發展基金－臺北市立龍門國民中學

## 基金用途－國民教育計畫明細表

中華民國112年度

單位：新臺幣元

前年度決算數	上年度預算數	科 目	本 年 度 預 算 數	說 明
			6,000	輔導活動宣導場地佈置等費用。
			3,000	輔導活動逾時誤餐餐盒費用，30人次*100元。
			10,000	冬夏令營(含童軍活動)童軍活動材料等。
			800	冬夏令營(含童軍活動)工作人員逾時誤餐餐盒費用，8人次*100元。
			1,200	性別平等教育宣導活動逾時誤餐餐盒費用，12人次*100元。
			3,200	專業成長工作人員逾時誤餐餐盒費用，32人次*100元。
			46,600	小田園教育體驗學習農事體驗實作菜苗、種子、培養土等園藝資材。
			30,000	臺北市市長盃校際游泳大隊接力競賽用防滑墊、防護條、救生板等救生安全器材。
			15,500	臺北市市長盃校際游泳大隊接力競賽用清潔用具、吸水毛巾等雜支。
			4,000	臺北市市長盃校際游泳大隊接力競賽工作人員逾時誤餐餐盒費用，40人次*100元。
			4,500	臺北市市長盃校際游泳大隊接力競賽用置物籃，6個*750元。
			120,350	國中生活科技競賽比賽用品、材料費等。
			37,000	國中生活科技競賽會議或比賽逾時誤餐餐盒費用，370人次*100元。
			1,400	運動設施場館委外營運管理督導會議逾時誤餐餐盒費用，14人次*100元(收支對列)。
			800	教師甄選工作人員逾時誤餐餐盒費用，8人次*100元。
			18,000	綠屋頂植栽、培養土、肥料等園藝資材。
			41,580	開放學校場地清潔衛生用品等(收支對列)。
			4,820	暑期泳訓班教學器材等(收支對列)。
314,000		租金、償債、利息及相關手續費		
314,000		交通及運輸設備租金		
314,000		車租		
243,563	244,000	稅捐及規費(強制費)	247,000	
175,607	175,500	土地稅	174,800	較上年度預算數175,500元，減少700元。

# 臺北市地方教育發展基金－臺北市立龍門國民中學

## 基金用途－國民教育計畫明細表

中華民國112年度

單位：新臺幣元

前年度 決算數	上年度 預算數	科 目	本 年 度 預 算 數	說 明
175,607	175,500	一般土地地價稅	174,800	運動設施場館委外地價稅。
67,956	68,500	房屋稅	72,200	較上年度預算數68,500元，增加3,700元。
67,956	68,500	一般房屋稅	72,200	運動設施場館委外房屋稅(收支對列)。
1,367,213	1,610,000	會費、捐助、補助、分攤、照 護、救濟與交流活動費	2,212,000	
151,000	124,000	捐助、補助與獎助	125,000	較上年度預算數124,000元，增加1,000元。
151,000	124,000	獎助學員生給與	125,000	
			25,000	急難慰問金(收支對列)。
			90,000	優秀學生獎學金，45班*2學期*1,000元。
			10,000	教育關懷獎每校推薦1名學生獎助金。
1,216,213	1,486,000	補貼、獎勵、慰問、照護與 救濟	2,087,000	較上年度預算數1,486,000元，增加601,000元。
108,000	109,200	獎勵費用	108,000	
			21,600	依「臺北市公立高級中等以下學校獎勵教師獎金發給要點」發放之獎勵，6人*3,600元(班級業務費)。
			86,400	敬師獎勵活動費，144人*600元。
1,108,213	1,376,800	其他補貼、獎勵、慰問、 照護與救濟	1,979,000	
			71,500	弱勢學生教科書補助費用，55人*1,300元。
			470,925	清寒學生餐費補助，39人*125日*55元+39人*80日*65元。
			1,436,240	補助學校午餐使用有機蔬菜或有機米計畫，1,381人*40週*26元。
			335	配合預算編列至千元，增列進位數335元。
210,542	367,000	其他	348,000	
210,542	367,000	其他支出	348,000	較上年度預算數367,000元，減少19,000元。
210,542	367,000	其他	348,000	
			100,800	執行學生路隊安全導護費，4人*40週*10次*63元。
			8,100	輔導活動適性評量測驗等。
			113,700	班級自治費，1,137人*2學期*50元。
			10,000	退休人員紀念品，2人*5,000元。
			65,400	運動設施場館委外推展體育教學、訓練、

# 臺北市地方教育發展基金－臺北市立龍門國民中學

## 基金用途－國民教育計畫明細表

中華民國112年度

單位：新臺幣元

前年度 決算數	上年度 預算數	科 目	本 年 度 預 算 數	說 明
			50,000	比賽所需之費用(收支對列)。 國中生活科技競賽參賽學生得獎獎狀、獎品等費用。

# 臺北市地方教育發展基金－臺北市立龍門國民中學

## 基金用途－一般行政管理計畫明細表

中華民國112年度

單位：新臺幣元

前年度 決算數	上年度 預算數	科 目	本 年 度 預 算 數	說 明
4,706,525	5,987,074	合 計	6,038,000	
	20,074	用人費用	20,000	
	20,074	超時工作報酬	20,000	較上年度預算數20,074元，減少74元。
	20,074	加班費	20,000	
			15,634	各項業務加班費(統籌業務費)。
			4,366	古蹟黃宅濂讓居管理維護工作人員加班費(94.6.1北市教中字第09434159500號函核准)。
4,543,369	5,470,000	服務費用	5,528,000	
42,873	46,184	水電費	46,184	較上年度預算數46,184元，無增減。
42,873	45,000	工作場所電費	45,000	古蹟黃宅濂讓居管理維護電費。
	1,184	工作場所水費	1,184	古蹟黃宅濂讓居管理維護水費。
124,626	106,581	郵電費	106,358	較上年度預算數106,581元，減少223元。
124,626	106,581	電話費	106,358	
			70,680	電話費(統籌業務費)。
			35,678	校園安全保全專線電話費用等。
	25,000	印刷裝訂與廣告費	25,000	較上年度預算數25,000元，無增減。
	25,000	印刷及裝訂費	25,000	古蹟黃宅濂讓居管理維護古蹟導覽簡介等印刷。
178,552	105,000	修理保養及保固費	105,000	較上年度預算數105,000元，無增減。
126,972	50,000	一般房屋修護費	50,000	古蹟黃宅濂讓居管理維護房舍及建築物等修護。
51,580	55,000	雜項設備修護費	55,000	古蹟黃宅濂讓居管理維護水電空調等維修保養。
3,434,918	3,597,168	一般服務費	3,655,392	較上年度預算數3,597,168元，增加58,224元。
3,434,918	3,597,168	外包費	3,655,392	
			954,000	古蹟黃宅濂讓居管理維護古蹟24小時人力保全外包費，3人*12月*26,500元。
			120,000	消化超額職工3人(技工、工友)業務外包費。
			1,368,000	職工(工友)業務外包費，3人*12月*38,000元。
			1,213,392	校警勞務外包費，2人*12月*50,558元。
664,000	1,491,667	專業服務費	1,491,666	較上年度預算數1,491,667元，減少1元。



# 臺北市地方教育發展基金－臺北市立龍門國民中學

## 基金用途－一般行政管理計畫明細表

中華民國112年度

單位：新臺幣元

前年度 決算數	上年度 預算數	科 目	本 年 度 預 算 數	說 明
664,000	1,491,667	其他專業服務費	1,491,666	
			664,000	校園安全機械定點、機動巡邏等保全費用。
			827,666	校園安全環境改善設施專案。
98,400	98,400	公共關係費	98,400	較上年度預算數98,400元，無增減。
98,400	98,400	公共關係費	98,400	校長特別費，12月*8,200元。
161,156	495,000	材料及用品費	488,000	
	25,000	使用材料費	25,000	較上年度預算數25,000元，無增減。
	25,000	設備零件	25,000	古蹟黃宅濂讓居管理維護常設展品更新、維修工具等用具。
161,156	470,000	用品消耗	463,000	較上年度預算數470,000元，減少7,000元。
159,830	452,624	辦公(事務)用品	445,550	
			404,886	統籌業務費計算如下：普通班45班，1,290元*15班*12月=232,200元，810元*15班*12月=145,800元，640元*15班*12月=115,200元，以上合計493,200元，除依實際需求移列加班費15,634元、電話費70,680元及會費2,000元外，其餘如列數。
			664	配合預算編列至千元，增列進位數664元。
			40,000	古蹟黃宅濂讓居管理維護古蹟參訪用等文具用品。
1,326	17,376	其他用品消耗	17,450	古蹟黃宅濂讓居管理維護節慶活動等佈置費用。
2,000	2,000	會費、捐助、補助、分攤、照護、救濟與交流活動費	2,000	
2,000	2,000	會費	2,000	較上年度預算數2,000元，無增減。
2,000	2,000	職業團體會費	2,000	護理師2人公會會費(統籌業務費)。

# 臺北市地方教育發展基金－臺北市立龍門國民中學

## 基金用途－建築及設備計畫明細表

中華民國112年度

單位：新臺幣元

前年度 決算數	上年度 預算數	科 目	本 年 度 預 算 數	說 明
8,048,457	11,421,000	合計	7,397,000	
8,048,457	11,421,000	購建固定資產、無形資產及非理財 目的之長期投資	7,397,000	
4,034,546	1,901,000	購建固定資產	3,209,000	
4,034,546	1,901,000	一般建築及設備計畫	3,209,000	
		班級設備	437,500	
		購置機械及設備	86,500	
			50,000	新購充電櫃，2座*25,000元(資訊組)。
			13,600	汰換碎紙機1臺(健康中心)。
			22,900	汰換單槍投影機1臺(輔導室)。
		購置交通及運輸設備	30,000	
			30,000	新購移動式擴音機1臺(學務處)。
		購置雜項設備	321,000	
			250,000	汰換辦公室冷氣機(一對一變頻分離式10kw，含安裝費)，5臺*50,000元。
			15,000	汰換蒸飯箱1臺。
			36,000	汰換桌球桌，3座*12,000元(體育組)。
			20,000	新購非接觸式掃描器1臺(設備組)。
		特殊班設備	42,000	
		購置機械及設備	18,000	
			18,000	新購智慧微型投影機1臺(特教班)。
		購置雜項設備	24,000	
			13,000	新購120吋電動布幕1組(特教班)。
			11,000	新購遊戲主機(含健身環)1組(特教組)。
		資訊設備	1,229,500	
		購置機械及設備	1,229,500	
			663,000	汰換桌上型電腦(含顯示器)，26部*25,500元(電腦專案計畫)。

# 臺北市地方教育發展基金－臺北市立龍門國民中學

## 基金用途－建築及設備計畫明細表

中華民國112年度

單位：新臺幣元

前年度 決算數	上年度 預算數	科 目	本 年 度 預 算 數	說 明
			214,000	汰換網路及資訊周邊設備(電腦專案計畫)。
			276,000	汰換平板電腦，23部*12,000元(電腦專案計畫)。
			76,500	汰換筆記型電腦，3部*25,500元(電腦專案計畫)。
4,034,546	1,901,000	校園設備		
1,754,494	1,146,000	購置機械及設備		
29,000	15,000	購置交通及運輸設備		
2,251,052	740,000	購置雜項設備		
		活動中心(演講廳)中央空調 汰換工程	1,500,000	
		購置雜項設備	1,500,000	
			1,500,000	汰換80噸空調主機(含拆除運棄、安裝)。
76,000	36,000	購置無形資產	36,000	
76,000	36,000	一般建築及設備計畫	36,000	
76,000	36,000	資訊設備	36,000	
76,000	36,000	購置電腦軟體	36,000	
			36,000	電腦教學軟體費(電腦專案計畫)。
3,937,911	9,484,000	遞延支出	4,152,000	
3,937,911	9,484,000	一般建築及設備計畫	4,152,000	
		活動中心(演講廳)中央空調 汰換工程	4,152,000	
		遞延修繕房屋建築支出	4,152,000	
			3,700,000	一、施工費。
			377,556	二、委託技術服務費(總包價法)。
			74,444	三、工程管理費(按施工費約2%提列)。
3,937,911	9,484,000	校園整修工程		
3,937,911	9,484,000	遞延修繕房屋建築支出		

本 頁 空 白

# 預 算 參 考 表

# 臺北市地方教育發展基金－臺北市立龍門國民中學

## 預計平衡表

中華民國112年12月31日

單位：新臺幣千元

110年(前年) 12月31日 決算數	科 目	112年12月31日 預計數	111年12月31日 預計數	比較增減(-)
11,288,112	資產合計	11,287,427	11,287,661	-234
11,288,112	資產	11,287,427	11,287,661	-234
10,885	流動資產	10,200	10,434	-234
10,510	現金	9,825	10,059	-234
10,510	銀行存款	9,825	10,059	-234
375	應收款項	375	375	
375	其他應收款	375	375	
254	投資、長期應收款項、貸墊款及準備金	254	254	
254	準備金	254	254	
254	其他準備金	254	254	
11,276,972	其他資產	11,276,972	11,276,972	
11,276,972	什項資產	11,276,972	11,276,972	
4	暫付及待結轉帳項	4	4	
11,276,968	代管資產	11,276,968	11,276,968	
11,288,112	負債及基金餘額合計	11,287,427	11,287,661	-234
11,286,673	負債	11,286,673	11,286,673	
7,377	流動負債	7,377	7,377	
6,905	應付款項	6,905	6,905	
5,425	應付代收款	5,425	5,425	
1,480	應付費用	1,480	1,480	
472	預收款項	472	472	
472	預收收入	472	472	
11,279,297	其他負債	11,279,297	11,279,297	
11,279,297	什項負債	11,279,297	11,279,297	
1,729	存入保證金	1,729	1,729	
11,276,968	應付代管資產	11,276,968	11,276,968	
599	暫收及待結轉帳項	599	599	
1,438	基金餘額	753	987	-234
1,438	基金餘額	753	987	-234
1,438	基金餘額	753	987	-234
1,438	累積餘額	753	987	-234

註：1.信託代理與保證資產(負債)前年度決算數1,304,652元，上年度預計數1,304,652元，本年度預計數1,304,652元。2.或有資產(負債)0元。3.本基金自93年度起，本固定項目分開原則，將屬長期固定帳項，包括固定資產582,892,429元，無形資產147,333元及長期債務0元等，另立帳類管理，未納入本表。

## 臺北市地方教育發展基金

## 各項費用

中華民國

前年度 決算數	上年度 預算數	計畫別		合計	國民教育計畫
		用途別科目			
217,238,223	216,224,000	合計		222,397,000	208,962,000
190,922,768	184,993,000	用人費用		194,656,000	194,636,000
123,049,083	119,580,000	正式員額薪資		124,020,000	124,020,000
123,049,083	119,580,000	職員薪金		124,020,000	124,020,000
4,992,056	4,910,400	聘僱及兼職人員薪資		4,847,040	4,847,040
4,992,056	4,910,400	兼職人員酬金		4,847,040	4,847,040
1,491,647	1,777,719	超時工作報酬		1,825,645	1,805,645
1,491,647	1,777,719	加班費		1,825,645	1,805,645
27,311,951	25,849,500	獎金		29,071,500	29,071,500
12,604,016	10,902,000	考績獎金		13,569,000	13,569,000
14,707,935	14,947,500	年終獎金		15,502,500	15,502,500
18,260,929	18,758,082	退休及卹償金		20,400,060	20,400,060
18,260,929	18,758,082	職員退休及離職金		20,400,060	20,400,060
15,817,102	14,117,299	福利費		14,491,755	14,491,755
12,261,958	10,464,552	分擔員工保險費		10,698,372	10,698,372
179,000	402,000	傷病醫藥費		470,400	470,400
931,424	1,301,916	員工通勤交通費		1,295,616	1,295,616
2,444,720	1,948,831	其他福利費		2,027,367	2,027,367
14,067,893	15,050,000	服務費用		15,066,000	9,538,000
3,430,561	4,406,962	水電費		4,097,092	4,050,908
2,912,590	3,617,000	工作場所電費		3,531,000	3,486,000
516,108	788,413	工作場所水費		516,092	514,908
1,863	1,549	氣體費		50,000	50,000
208,032	215,021	郵電費		213,358	107,000
21,406	13,440	郵費		12,000	12,000
186,626	201,581	電話費		201,358	95,000
107,097	102,750	旅運費		98,100	98,100
66,597	99,650	國內旅費		95,000	95,000
40,500	3,100	貨物運費		3,100	3,100
277,998	283,600	印刷裝訂與廣告費		286,000	261,000
277,998	283,600	印刷及裝訂費		286,000	261,000

一 臺北市立龍門國民中學

彙計表

112年度

單位：新臺幣元

一般行政管理計畫	建築及設備計畫				
6,038,000	7,397,000				
20,000					



## 臺北市地方教育發展基金

## 各項費用

中華民國

前年度 決算數	上年度 預算數	計畫別		合計	國民教育計畫
		用途別科目			
2,353,919	2,311,200	修理保養及保固費		2,654,800	2,549,800
1,425,979	1,568,000	一般房屋修護費		1,701,500	1,651,500
56,600	93,200	機械及設備修護費		212,800	212,800
871,340	650,000	雜項設備修護費		740,500	685,500
4,801	5,180	保險費		5,180	5,180
4,801	5,180	其他保險費		5,180	5,180
5,276,853	5,520,400	一般服務費		5,587,664	1,932,272
14,267	13,920	佣金、匯費、經理費及手續費		12,960	12,960
4,331,804	4,705,824	外包費		4,776,048	1,120,656
635,119	508,656	計時與計件人員酬金		508,656	508,656
295,663	292,000	體育活動費		290,000	290,000
2,310,232	2,106,487	專業服務費		2,025,406	533,740
770,900	534,820	講課鐘點、稿費、出席審查及查詢費		456,140	456,140
60,000	44,000	委託檢驗(定)試驗認證費		41,600	41,600
4,700	36,000	試務甄選費		36,000	36,000
1,474,632	1,491,667	其他專業服務費		1,491,666	
98,400	98,400	公共關係費		98,400	
98,400	98,400	公共關係費		98,400	
2,061,787	2,537,000	材料及用品費		2,469,000	1,981,000
648,236	609,400	使用材料費		585,500	560,500
648,236	609,400	設備零件		585,500	560,500
1,413,551	1,927,600	用品消耗		1,883,500	1,420,500
205,620	563,924	辦公(事務)用品		550,430	104,880
64,078	72,270	報章雜誌		69,370	69,370
77,021	31,000	醫療用品(非醫療院所使用)		30,000	30,000
1,066,832	1,260,406	其他用品消耗		1,233,700	1,216,250
314,000		租金、償債、利息及相關手續費			
314,000		交通及運輸設備租金			
314,000		車租			
8,048,457	11,421,000	購建固定資產、無形資產及非理財目的之長期投資		7,397,000	
4,034,546	1,901,000	購建固定資產		3,209,000	

一 臺北市立龍門國民中學

彙計表

112年度

單位：新臺幣元

一般行政管理計畫	建築及設備計畫				
105,000					
50,000					
55,000					
3,655,392					
3,655,392					
1,491,666					
1,491,666					
98,400					
98,400					
488,000					
25,000					
25,000					
463,000					
445,550					
17,450					
	7,397,000				
	3,209,000				

## 臺北市地方教育發展基金

## 各項費用

中華民國

前年度 決算數	上年度 預算數	計畫別	合計	國民教育計畫
		用途別科目		
1,754,494	1,146,000	購置機械及設備	1,334,000	
29,000	15,000	購置交通及運輸設備	30,000	
2,251,052	740,000	購置雜項設備	1,845,000	
76,000	36,000	購置無形資產	36,000	
76,000	36,000	購置電腦軟體	36,000	
3,937,911	9,484,000	遞延支出	4,152,000	
3,937,911	9,484,000	遞延修繕房屋建築支出	4,152,000	
243,563	244,000	稅捐及規費(強制費)	247,000	247,000
175,607	175,500	土地稅	174,800	174,800
175,607	175,500	一般土地地價稅	174,800	174,800
67,956	68,500	房屋稅	72,200	72,200
67,956	68,500	一般房屋稅	72,200	72,200
1,369,213	1,612,000	會費、捐助、補助、分攤、照護、救濟 與交流活動費	2,214,000	2,212,000
2,000	2,000	會費	2,000	
2,000	2,000	職業團體會費	2,000	
151,000	124,000	捐助、補助與獎助	125,000	125,000
151,000	124,000	獎助學員生給與	125,000	125,000
1,216,213	1,486,000	補貼、獎勵、慰問、照護與救濟	2,087,000	2,087,000
108,000	109,200	獎勵費用	108,000	108,000
1,108,213	1,376,800	其他補貼、獎勵、慰問、照護與救濟	1,979,000	1,979,000
210,542	367,000	其他	348,000	348,000
210,542	367,000	其他支出	348,000	348,000
210,542	367,000	其他	348,000	348,000

一 臺北市立龍門國民中學

彙計表

112年度

單位：新臺幣元

一般行政管理計畫	建築及設備計畫				
	1,334,000				
	30,000				
	1,845,000				
	36,000				
	36,000				
	4,152,000				
	4,152,000				
2,000					
2,000					
2,000					

# 臺北市地方教育發展基金－臺北市立龍門國民中學

## 員工人數彙計表

中華民國112年度

單位：人

計 畫 及 項 目	上年度最高可 進用員額數	本年度 增減(-)數	本年度最高可 進用員額數	說 明
合計	146	-2	144	
國民教育計畫部分	146	-2	144	
職員	146	-2	144	

註：1.本表約僱、聘用係指奉准有案之約聘僱人員。

2.外包費編列救生員1人、工友外包3人、校警外包2人、清潔外包費、古蹟黃宅濂讓居管理維護人力保全外包3人及消化超額職工業務外包費等，計477萬6,048元。3.計時與計件人員酬金編列救生員1人薪資費用，計50萬8,656元。

本 頁 空 白

# 臺北市地方教育發展基金

## 用人費用

中華民國

計畫及項目	合計	正式 員額 薪資	聘僱 人員 薪資	超時 工作 報酬	津貼	獎 金		
						年終獎金	考績獎金	其他
合計	194,656,000	124,020,000		1,825,645		15,502,500	13,569,000	
國民教育計畫	194,636,000	124,020,000		1,805,645		15,502,500	13,569,000	
正式人員	183,190,940	124,020,000		1,805,645		15,502,500	13,569,000	
兼任人員	4,847,040							
其他人員	6,598,020							
一般行政管理計畫	20,000			20,000				
正式人員	20,000			20,000				

註：1.本表兼任人員用人費用，係學校教職員兼課或請假代課鐘點費。2.外包費編列救生員1人、工友外包3人、校警外包2人、清潔外包費、古蹟黃宅濂讓居管理維護人力保全外包3人及消化超額職工業務外包費等，計477萬6,048元。3.計時與計件人員酬金編列救生員1人薪資費用，計50萬8,656元。

# —臺北市立龍門國民中學

## 彙計表

112年度

單位：新臺幣元

退休及卹償金		資遣費	福 利 費					提繳費	兼任 人員 用人 費用
退休金	卹償金		分擔 保險費	傷病 醫藥費	提撥 福利金	員工通勤 交通費	其他		
20,400,060			10,698,372	470,400		1,295,616	2,027,367		4,847,040
20,400,060			10,698,372	470,400		1,295,616	2,027,367		4,847,040
13,820,040			10,698,372	470,400		1,295,616	2,009,367		4,847,040
6,580,020							18,000		



# 臺北市地方教育發展基金－臺北市立龍門國民中學

## 單位（或計畫）成本分析表

中華民國112年度

單位：新臺幣千元

計畫別	單位	單位成本(元)或 平均利(費)率	數量	預算數	說明
合計				222,397	
國民教育計畫				208,962	
一般行政管理計畫				6,038	
建築及設備計畫				7,397	

# 臺北市地方教育發展基金－臺北市立龍門國民中學

## 5年來主要業務計畫分析表

中華民國112年度

單位：新臺幣千元

年度及項目	單位	數量	單位成本(元)或平均利(費)率	金額	說明
(本)年度預算數					
國民教育計畫				208,962	
(上)年度預算數					
國民教育計畫				198,816	
(前)年度決算數					
國民教育計畫				204,483	
(109)年度決算數					
國民教育計畫				178,347	
(108)年度決算數					
國民教育計畫				168,961	

# 臺北市地方教育發展基金－臺北市立龍門國民中學

## 資本資產明細表

中華民國112年度

單位：新臺幣千元

項 目	取得成本 (期初餘額)	以前年度 累計折舊/ 長期投資 評 價	本 年 度 變 動				本年度累計折 舊/長期投資 評價變動數	期末餘額	
			增加		減少				主要增減 原因說明
			金額	類型	金額	類型			
合計	922,945	324,135	3,245		71		18,943	583,040	
土地改良物	10,577	10,471						106	
房屋及建築	838,075	254,670					13,828	569,577	
機械及設備	47,432	37,371	1,334	增置			3,637	7,759	
交通及運輸 設備	3,714	3,196	30	增置			111	437	
雜項設備	22,965	18,428	1,845	增置			1,367	5,015	
電腦軟體	183		36	增置	71			147	