

中華民國 113 年度 4-0501227

臺北市總預算案

臺北市政府教育局主管

臺北市地方教育發展基金

臺北市立龍門國民中學附屬單位預算之分預算

(特別收入基金)

臺北市立龍門國民中學編

# 臺北市地方教育發展基金－臺北市立龍門國民中學

## 目次

中華民國113年度

一、財務摘要 .....	第 1 頁
二、業務計畫及預算概要 .....	第 3 -11 頁
三、預算主要表	
(一) 基金來源、用途及餘絀預計表 .....	第 13 頁
(二) 現金流量預計表 .....	第 14 頁
四、預算明細表	
(一) 基金來源－違規罰款收入明細表 .....	第 15 頁
(二) 基金來源－服務收入明細表 .....	第 16 頁
(三) 基金來源－財產處分收入明細表 .....	第 17 頁
(四) 基金來源－租金收入明細表 .....	第 18 頁
(五) 基金來源－權利金收入明細表 .....	第 19 頁
(六) 基金來源－其他財產收入明細表 .....	第 20 頁
(七) 基金來源－公庫撥款收入明細表 .....	第 21 頁
(八) 基金來源－受贈收入明細表 .....	第 22 頁
(九) 基金來源－雜項收入明細表 .....	第 23 頁
(十) 基金用途－國民教育計畫明細表 .....	第 24 -33 頁
(十一) 基金用途－一般行政管理計畫明細表 .....	第 34 -35 頁
(十二) 基金用途－建築及設備計畫明細表 .....	第 36 -37 頁
五、預算參考表	
(一) 預計平衡表 .....	第 39 頁
(二) 各項費用彙計表 .....	第 40 -45 頁
(三) 員工人數彙計表 .....	第 46 頁
(四) 用人費用彙計表 .....	第 48 -49 頁

# 臺北市地方教育發展基金－臺北市立龍門國民中學

## 目 次

中華民國113年度

(五) 單位(或計畫)成本分析表 .....	第 50 頁
(六) 5年來主要業務計畫分析表 .....	第 51 頁
(七) 資本資產明細表 .....	第 52 頁

# 臺北市地方教育發展基金－臺北市立龍門國民中學

## 財務摘要

中華民國113年度

單位：新臺幣千元

項 目	本 年 度	上 年 度	比較增減數	%
經營成績：				
基金來源	231,007	222,163	8,844	3.98
基金用途	232,767	222,397	10,370	4.66
賸餘(短絀)	-1,760	-234	-1,526	--
餘絀情形：				
基金餘額	775	2,535	-1,760	-69.43
現金流量(註)：				
現金及約當現金之淨增(減)	-1,760	-234	-1,526	--

附註：現金流量係採現金及約當現金基礎，包括現金及自投資日起3個月內到期或清償之債權證券。

本 頁 空 白

# 業務計畫及預算概要

# 臺北市地方教育發展基金 - 臺北市立龍門國民中學

## 業務計畫及預算概要

中華民國 113 年度

### 壹、基金概況

#### 一、設立宗旨及願景：

- (一) 本校遵照憲法第 158 條及 160 條規定，教育文化應發展國民之民族精神、自治精神，國民道德與健全體格、科學及生活智能，以培養八大學習領域及十大基本能力。
- (二) 本校自 91 年度起依教育經費編列與管理法第 13 條規定設置「臺北市地方教育發展基金」，以促進教育健全發展，提昇教育經費運用績效。
- (三) 本校以「成就每個孩子」為願景，「多元、適性、卓越、創新、科技」為學校核心價值，培育孩子都能了解自己、尊重他人、關懷環境，讓每位學生都有成功的機會，積極學習，健康幸福、感恩回饋，建立本校永續而卓越的優質文化。

#### 二、施政重點：

- (一) 開啟多元智慧：尊重每個學生獨特的個性，以多元智慧的觀點協助他找到生命的亮點，肯定天生我才必有用，能知於學，樂於學。
- (二) 培養生活能力：培養學生帶得走的公民關鍵能力，強化自我管理、閱讀理解、理性批判、問題解決、奉獻服務、溝通表達等核心素養。
- (三) 蘊育人文情懷：在溫馨開放的校園文化中，孕育人文情懷，學會尊重、包容；建構生命的價值、完成人性的開展。
- (四) 建置溫馨民主的校園文化：
  1. 以參與式管理、落實行政、教師會、家長會三者的良性互動。
  2. 以學生第一，教學優先的觀念提昇行政服務效率。
  3. 放下威權心態，開啟校園民主之風氣。
- (五) 推動適性教學：
  1. 落實校本課程理念，採多元化、適性化、活潑化的教學及評量。
  2. 運用校內、外資源，加強多元學習能力。
  3. 關懷相對弱勢學生之教學及輔導。
  4. 推動行動學習，充實學生運用資訊之知能，並提昇教師運用學習載具教學之能力。

## 業務計畫及預算概要

中華民國 113 年度

(六) 辦理發展性的訓輔活動：

1. 辦理各項活動、競賽及展演。
2. 推動校內外學習服務。
3. 發展績優社團及校隊，如武術、跆拳道、游泳、足球、桌球、籃球、直笛、合唱、弦樂、民俗舞蹈等。
4. 加強新興領域教育的辦理，並融入各科教學以收成效。

三、組織概況：

本校設置校長 1 人，綜理全校校務，下設教務處、學生事務處、總務處、輔導室、會計室及人事室等單位。

內部分層業務如下：

(一) 教務處：秉承校長之命，辦理全校教務事項。

1. 教學組：掌理課程編排、課業考查、學藝競賽、教學研究、教師進修、差假、教師調代課及缺補課之查核等事項。
2. 註冊組：掌理註冊、編班、轉學、學籍保管、各項獎助學金補助及成績考查等有關學籍事項。
3. 設備組：掌理教學設備計畫之擬定、教科書編選、教學用具之管理、保管等事項。
4. 資訊組：掌理校務行政資訊系統維護，資訊教學之推動、電腦設備及區域網路之管理、保管等事項。

(二) 學生事務處：秉承校長之命，辦理全校學生事務事項。

1. 訓育組：掌理訓育計畫之擬定及辦理各類訓育活動等事項。
2. 體育組：掌理學生體育活動，體格鍛鍊等事項。
3. 生教組：掌理學生校內外生活管理及輔導，辦理交通導護等事項。
4. 衛生組：掌理健康檢查，個人及環境衛生檢查、保健等事項。

(三) 總務處：秉承校長之命，辦理全校總務事項。

1. 事務組：掌理校舍、校具、財產、物品採購保管、工程發包、監督及驗收等事項。
2. 出納組：掌理現金、零用金、票據等收支事項，辦理員工薪津發放及各項扣繳單據證明等。
3. 文書組：掌理文件收發登錄、撰擬繕校、典守學校印信、檔案保管、整理各項會議紀錄及校史等事項。



# 臺北市地方教育發展基金 - 臺北市立龍門國民中學

## 業務計畫及預算概要

中華民國 113 年度

(四) 輔導室：秉承校長之命，辦理全校學生學習輔導、生活輔導、生涯輔導等事項。

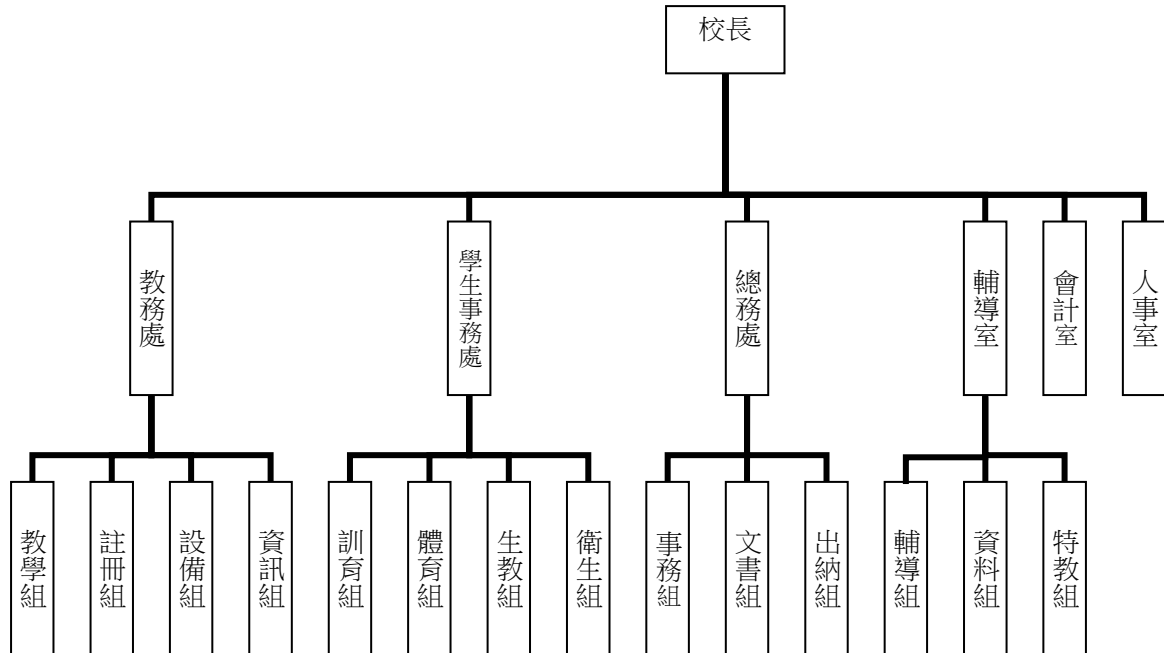
1. 輔導組：掌理學生個案建立、學習輔導、生活輔導、生涯輔導及兩性教育、親職教育等事項。

2. 資料組：掌理輔導資料蒐集建檔、實施測驗、出版親職刊物等事項。

3. 特教組：掌理特殊教育章則擬訂、親師輔導諮詢、特教班甄選鑑別、實施各項診斷測驗、特教學生追蹤輔導等事項。

(五) 會計室：秉承上級主計機關之監督與指導，並受校長之指揮，依法辦理歲計、會計、統計等事項。

(六) 人事室：秉承上級人事機關之監督與指導，並受校長之指揮，依法辦理人事管理查核等事項。



#### 四、基金歸類及屬性：

本校地方教育發展基金依據教育經費編列與管理法第 13 條規定設置，本基金為預算法第 4 條第 1 項第 2 款第 5 目所定之特別收入基金，以本府教育局為管理機關。

# 臺北市地方教育發展基金 - 臺北市立龍門國民中學

## 業務計畫及預算概要

中華民國 113 年度

### 貳、業務計畫

#### 一、基金來源：

單位：新臺幣千元

業務計畫	本年度預算數	實施內容
徵收及依法分配收入	4	本年度預計收取廠商履約逾期罰款等收入。
勞務收入	136	本年度預計辦理暑期游泳訓練班教學報名費及教師甄選報名費等收入。
財產收入	2,833	本年度預計辦理財產及物品報廢處分收入、游泳池委外營運土地租金及權利金收入、場地開放使用費收入、教職員工停車收入等。
政府撥入收入	227,288	本年度預計由公庫撥入數。
其他收入	746	本年度預計收取急難慰問金、數位學生證補卡費等收入。

#### 二、基金用途：

單位：新臺幣千元

業務計畫	本年度預算數	實施內容
國民教育計畫	219,323	本年度預計辦理教學事項為： 1.各項教學、學生事務及輔導等業務。 2.新購教具、教學用品等教學設備，充實各學科教材及用具。 3.革新教學方法，提高教學效能。 4.辦理教師甄選、市長盃校際游泳大隊接力競賽等指定活動項目。
一般行政管理計畫	5,266	本年度預計辦理事項為： 1.綜理學校總務、人事、會計等業務。 2.配合校務推動行政處室支援工作，進而增進校務運作。
建築及設備計畫	8,178	本年度預計辦理事項為： 1.購置各學科教學課程所需教學設備、圖書館典藏之圖書。 2.辦理二線式開關系統汰換工程。

臺北市地方教育發展基金 - 臺北市立龍門國民中學  
業務計畫及預算概要

中華民國 113 年度

參、預算概要

一、基金來源及用途之預計：

(一) 本年度基金來源：

違規罰款收入 4 千元、服務收入 13 萬 6 千元、財產處分收入 2 萬 5 千元、租金收入 52 萬 8 千元、權利金收入 20 萬元、其他財產收入 208 萬元、公庫撥款收入 2 億 2,728 萬 8 千元、受贈收入 4 萬元、雜項收入 70 萬 6 千元，本年度基金來源 2 億 3,100 萬 7 千元，較上上年度預算數 2 億 2,216 萬 3 千元，增加 884 萬 4 千元，約 3.98%，主要係公庫撥款收入增編所致。

(二) 本年度基金用途：

國民教育計畫 2 億 1,932 萬 3 千元，一般行政管理計畫 526 萬 6 千元，建築及設備計畫 817 萬 8 千元，本年度基金用途 2 億 3,276 萬 7 千元，較上上年度預算數 2 億 2,239 萬 7 千元，增加 1,037 萬元，約 4.66%，主要係用人費用等增編所致。

二、基金餘絀之預計：

本年度基金來源及用途相抵後，差短 176 萬元，較上上年度預算數差短 23 萬 4 千元，增加 152 萬 6 千元，將移用以前基金餘額支應。

三、現金流量之預計：

本年度業務活動淨現金流出 176 萬元。

四、補辦預算事項：詳補辦預算明細表

(一) 固定資產之建設改良擴充 691 萬元

1. 111 年度教育部補助高級中等以下學校運動操場及周邊設施整建計畫 688 萬元。
2. 111 年度教育部補助高級中等以下學校校內治安死角改善計畫 3 萬元。

# 臺北市地方教育發展基金 - 臺北市立龍門國民中學

## 業務計畫及預算概要

中華民國 113 年度

肆、以前年度計畫實施成果概述：

一、前（111）年度計畫實施成果概述：

業務計畫	實施概況	實施成果
徵收及依法分配收入	本年度預計收取廠商履約逾期罰款等收入。	本年度已接受廠商履約逾期罰款等收入 4 千元。
勞務收入	本年度預計辦理教師甄選報名費及暑期游泳訓練班教學報名費等收入。	本年度已收取教師甄選報名費 1 萬 3 千元，另因應新冠肺炎疫情，暑期游泳訓練班停辦。
財產收入	本年度預計辦理財產及物品報廢處分收入、游泳池委外經營土地租金及權利金收入、場地開放使用費收入、教職員工停車收入等。	本年度已收取財產及物品報廢處分收入 2 萬 6 千元、游泳池委外經營土地租金及權利金收入 67 萬 4 千元、場地開放使用費收入 135 萬 8 千元、教職員工停車收入 22 萬 4 千元等。
政府撥入收入	本年度預計由公庫撥入數。	本年度已收取公庫撥入數 2 億 3,400 萬 4 千元及教育部之補助計畫 140 萬 3 千元。
其他收入	本年度預計收取急難慰問金、數位學生證補卡等收入。	本年度已接受急難慰問金收入 5 萬 5 千元及數位數位學生證補卡等收入 16 萬 9 千元。
國民教育計畫	本年度預計辦理教學事項為： <ol style="list-style-type: none"> <li>1. 辦理各項教學、學生事務、輔導等業務。</li> <li>2. 新購教具、圖書等教學設備，充實各學科教材及用具。</li> <li>3. 革新教學方法，提高教學效能。</li> <li>4. 辦理教師甄選、國中生生活科技競賽、特殊需求</li> </ol>	本年度完成各項教學事項為： <ol style="list-style-type: none"> <li>1. 辦理各項教學、學生事務、輔導等業務。</li> <li>2. 新購教具、圖書等教學設備，充實各學科教材及用具。</li> <li>3. 辦理各項教師教學研習，革新教學方法，提高教學效能。</li> <li>4. 辦理教師甄選、特殊需</li> </ol>

# 臺北市地方教育發展基金 - 臺北市立龍門國民中學

## 業務計畫及預算概要

中華民國 113 年度

	學生(學情障)鑑定工作等指定活動項目。	求學生(學情障)鑑定工作等指定活動項目。
一般行政管理計畫	本年度預計辦理事項為： 1. 綜理學校總務、人事、會計等業務。 2. 配合校務推動行政處室支援工作，進而增進校務運作。	綜理學校總務、人事、會計等業務，並配合校務推動行政處室支援工作，進而增進校務運作，達成預期目標。
建築及設備計畫	本年度預計辦理事項為： 1. 購置各學科教學課程所需教學設備。 2. 辦理校園環境安全改善工程及圖書館環境改善工程。	1. 購置各學科教學課程所需教學設備。 2. 辦理校園環境安全改善工程及圖書館環境改善工程。

### 二、上年度已過期間（112 年 1 月 1 日至 6 月 30 日止）計畫實施成果概述：

業務計畫	實施概況	實施成果
徵收及依法分配收入	本年度截至 6 月 30 日止預計收取廠商履約預期罰款收入。	本年度截至 6 月 30 日止已接受廠商履約預期罰款收入 3 萬 2 千元。
勞務收入	本年度截至 6 月 30 日止預計辦理教師甄選報名費收入。	本年度截至 6 月 30 日止已收取教師甄選報名費收入 9 千元。
財產收入	本年度截至 6 月 30 日止預計辦理財產及物品報廢處分收入、游泳池委外經營土地租金及權利金收入、場地開放使用費收入、教職員工停車收入等。	本年度截至 6 月 30 日止已收取游泳池委外營運土地租金及權利金收入 72 萬 8 千元、場地開放使用費收入 115 萬 7 千元、教職員工停車收入 12 萬 8 千元等。
政府撥入收入	本年度截至 6 月 30 日止預計公庫撥入數。	本年度截至 6 月 30 日止已收取公庫撥入數 1 億 2,633 萬 5 千元及教育部之補助計畫 101 萬元。
其他收入	本年度截至 6 月 30 日止預	本年度截至 6 月 30 日止已

# 臺北市地方教育發展基金 - 臺北市立龍門國民中學

## 業務計畫及預算概要

中華民國 113 年度

	計收取急難慰問金、數位學生證補卡等收入。	接受急難慰問金收入 5 千元、收取數位學生證補卡等收入 6 萬 3 千元。
國民教育計畫	本年度截至 6 月 30 日止預計辦理教學事項為： 1. 辦理各項教學、學生事務及輔導等業務。 2. 新購教具、圖書等教學設備，充實各學科教材及用具。 3. 辦理各項教師教學研習，革新教學方法，提高教學效能。 4. 辦理市長盃校際游泳大隊接力競賽等指定活動項目。	本年度截至 6 月 30 日止已辦理教學事項為： 1. 辦理各項教學、學生事務及輔導等業務。 2. 新購教具、圖書等教學設備，充實各學科教材及用具。 3. 辦理各項教師教學研習，革新教學方法，提高教學效能。 4. 辦理市長盃校際游泳大隊接力競賽等指定活動項目。
一般行政管理計畫	本年度截至 6 月 30 日止預計辦理事項為： 1. 綜理學校總務、人事、會計等業務。 2. 配合校務推動行政處室支援工作，進而增進校務運作。	持續辦理學校總務、人事、會計等業務，並配合校務推動行政處室支援工作，進而增進校務運作，以達成預期目標。
建築及設備計畫	本年度截至 6 月 30 日止預計辦理事項為： 1. 購置各學科教學課程所需教學設備招標作業。 2. 辦理活動中心(演講廳)中央空調汰換工程招標作業。	1. 購置各學科教學課程所需教學設備招標作業。 2. 辦理活動中心(演講廳)中央空調汰換工程招標作業。

# 臺北市地方教育發展基金－臺北市立龍門國民中學

## 補辦預算明細表

中華民國113年度

單位：新臺幣元

項 目	金額	辦理年度	說 明
合計	6,910,000		
固定資產之建設改良擴充	6,910,000		
興建土地改良物	6,880,000	111	
綜合球場	2,442,000		教育部補助高級中等以下學校運動操場及周邊設施整建計畫經費。
PU跑道	4,438,000		
購置交通及運輸設備	30,000	111	教育部補助高級中等以下學校運動操場及周邊設施整建計畫經費。
警監視器設備	30,000		教育部補助高級中等以下學校校內治安死角改善計畫經費。

備註：各基金依預算法第 8 8 條規定補辦預算，應確係不及編入年度預算，且因經營環境發生重大變遷或正常業務(含執行中央補助款項目)之確實需要，並經主管機關核轉本府核准先行辦理者；不具急迫性之事項，仍應儘可能納入預算辦理。

本 頁 空 白



# 預算主要表

# 臺北市地方教育發展基金－臺北市立龍門國民中學

## 基金來源、用途及餘絀預計表

中華民國113年度

單位：新臺幣千元

前年度決算數	項 目	本年度預算數	上年度預算數	比較增減（－）
237,930	基金來源	231,007	222,163	8,844
4	徵收及依法分配收入	4	4	
4	違規罰款收入	4	4	
13	勞務收入	136	136	
13	服務收入	136	136	
2,282	財產收入	2,833	2,915	-82
26	財產處分收入	25	17	8
489	租金收入	528	528	
186	權利金收入	200	200	
1,582	其他財產收入	2,080	2,170	-90
235,407	政府撥入收入	227,288	218,289	8,999
234,004	公庫撥款收入	227,288	218,289	8,999
1,403	政府其他撥入收入			
224	其他收入	746	819	-73
55	受贈收入	40	25	15
169	雜項收入	706	794	-88
236,600	基金用途	232,767	222,397	10,370
211,853	國民教育計畫	219,323	208,962	10,361
5,778	一般行政管理計畫	5,266	6,038	-772
18,969	建築及設備計畫	8,178	7,397	781
1,330	本期賸餘(短絀)	-1,760	-234	-1,526
1,438	期初基金餘額	2,535	987	1,547
2,769	期末基金餘額	775	753	21

註：前年度決算數細數之和與總數或略有出入，係四捨五入關係，以下各表同。

# 臺北市地方教育發展基金－臺北市立龍門國民中學

## 現金流量預計表

中華民國113年度

單位：新臺幣千元

項 目	本 預	年 算	度 數	說 明
業務活動之現金流量				
本期賸餘(短絀)			-1,760	
業務活動之淨現金流入(流出)			-1,760	
其他活動之現金流量				
其他活動之淨現金流入(流出)				
現金及約當現金之淨增(淨減)			-1,760	
期初現金及約當現金			11,078	
期末現金及約當現金			9,318	

註：本表係採現金及約當現金基礎，包括現金及自投資日起3個月內到期或清償之債權證券。

# 預算明細表

# 臺北市地方教育發展基金－臺北市立龍門國民中學

## 基金來源－違規罰款收入明細表

中華民國113年度

單位：新臺幣元

科 目	單位	本 年 度 預 算 數			說 明
		數量 業務量	利(費)率	金 額	
合計				4,000	
違規罰款收入	年	1	4,000	4,000	較上年度預算數4,000元，無增減。 廠商履約逾期罰款收入。

# 臺北市地方教育發展基金－臺北市立龍門國民中學

## 基金來源－服務收入明細表

中華民國113年度

單位：新臺幣元

科 目	單 位	本 年 度 預 算 數			說 明
		數 量 業 務 量	利(費)率	金 額	
合計				136,000	
服務收入				136,000	較上年度預算數136,000元，無增減。
	人	5	800	4,000	暑期游泳訓練班普通票報名費收入(收支對列)。
	人	180	700	126,000	暑期游泳訓練班學生票報名費收入(收支對列)。
	人	20	300	6,000	教師甄選報名費收入。

# 臺北市地方教育發展基金－臺北市立龍門國民中學

## 基金來源－財產處分收入明細表

中華民國113年度

單位：新臺幣元

科 目	單位	本 年 度 預 算 數			說 明
		數量 業務量	利(費)率	金 額	
合計				25,000	
財產處分收入	年	1	25,000	25,000	較上年度預算數17,000元，增加8,000元。 財產及物品報廢處分收入。

# 臺北市地方教育發展基金－臺北市立龍門國民中學

## 基金來源－租金收入明細表

中華民國113年度

單位：新臺幣元

科 目	單位	本 年 度 預 算 數			說 明
		數量 業務量	利(費)率	金 額	
合計 租金收入	年	1	528,000	528,000 528,000 528,000	較上年度預算數528,000元，無增減。 游泳池委外營運土地租金收入。



# 臺北市地方教育發展基金－臺北市立龍門國民中學

## 基金來源－權利金收入明細表

中華民國113年度

單位：新臺幣元

科 目	單位	本 年 度 預 算 數			說 明
		數量 業務量	利(費)率	金 額	
合計				200,000	
權利金收入	年	1	200,000	200,000	較上年度預算數200,000元，無增減。 游泳池委外營運權利金收入(收支對列)。

# 臺北市地方教育發展基金－臺北市立龍門國民中學

## 基金來源－其他財產收入明細表

中華民國113年度

單位：新臺幣元

科 目	單位	本 年 度 預 算 數			說 明
		數量 業務量	利(費)率	金 額	
合計				2,080,000	
其他財產收入				2,080,000	較上年度預算數2,170,000元，減少90,000元。
	年	1	1,850,000	1,850,000	場地開放使用費收入(收支對列)。
	年	1	230,000	230,000	教職員工停車收入(收支對列)。

# 臺北市地方教育發展基金－臺北市立龍門國民中學

## 基金來源－公庫撥款收入明細表

中華民國113年度

單位：新臺幣元

科 目	單位	本 年 度 預 算 數			說 明
		數量 業務量	利(費)率	金 額	
合計				227,288,000	
公庫撥款收入	年	1	227,288,000	227,288,000	較上年度預算數218,289,000元，增加8,999,000元。 市府補助款。

# 臺北市地方教育發展基金－臺北市立龍門國民中學

## 基金來源－受贈收入明細表

中華民國113年度

單位：新臺幣元

科 目	單位	本 年 度 預 算 數			說 明
		數量 業務量	利(費)率	金 額	
合計 受贈收入	年	1	40,000	40,000 40,000 40,000	較上年度預算數25,000元，增加15,000元。 急難慰問金收入(收支對列)。

# 臺北市地方教育發展基金－臺北市立龍門國民中學

## 基金來源－雜項收入明細表

中華民國113年度

單位：新臺幣元

科 目	單 位	本 年 度 預 算 數			說 明
		數 量 業 務 量	利(費)率	金 額	
合計				706,000	
雜項收入				706,000	較上年度預算數794,000元，減少88,000元。 光纖委外機房設置分攤電費(收支對列)。 圖說費、數位學生證補卡費、學生到離校簡訊費等收入。
	年	1	73,000	73,000	
	年	1	633,000	633,000	

# 臺北市地方教育發展基金－臺北市立龍門國民中學

## 基金用途－國民教育計畫明細表

中華民國113年度

單位：新臺幣元

前年度 決算數	上年度 預算數	科 目	本 年 度 預 算 數	說 明
211,852,954	208,962,000	合 計	219,323,000	
198,167,548	194,636,000	用人費用	200,541,000	
126,668,741	124,020,000	正式員額薪資	127,021,440	較上年度預算數124,020,000元，增加3,001,440元。
126,668,741	124,020,000	職員薪金	127,021,440	
			120,225,720	教職員135人(含專任運動教練2人)薪金(詳用人費用彙計表)(含教育部補助導師費540,000元及專任輔導教師1,920,000元)。
			6,795,720	教職員9人薪金(詳用人費用彙計表)。
5,368,300	4,847,040	聘僱及兼職人員薪資	5,089,392	較上年度預算數4,847,040元，增加242,352元。
5,368,300	4,847,040	兼職人員酬金	5,089,392	
			272,160	補助調整授課特教教師鐘點費，9人*2節*40週*378元(教育部補助款)。
			27,216	補助調整授課鐘點費之外聘教師勞、健保及勞退費用(教育部補助款)。
			1,164,240	教師代課鐘點費，本校編制教師總人數123人，按9分之1計，編列14人，每人220節，總節數 14人*220節=3,080節，每節378元。
			3,296,160	補助調整教師授課鐘點費，109人*2節*40週*378元(教育部補助款)。
			329,616	補助調整授課鐘點費之外聘教師勞、健保及勞退費用(教育部補助款)。
1,670,992	1,805,645	加(夜)班費	1,870,899	較上年度預算數1,805,645元，增加65,254元。
32,600	134,310	延長工時加班費	191,660	
			1,480	冬夏令營(含童軍活動)工作人員加班費。
			98,420	開放學校場地工作人員加班費(收支對列)。
			74,000	承辦全國中等學校運動會交通組工作人員加班費(重大活動專案計畫)(新增)。
			17,760	教職員工各項業務活動等加班費(班級業務費)。
1,638,392	1,671,335	未休假加班費	1,679,239	
			1,650,772	未休假加班費。
			28,467	未休假加班費。
28,420,564	29,071,500	獎金	31,100,700	較上年度預算數29,071,500元，增加

# 臺北市地方教育發展基金－臺北市立龍門國民中學

## 基金用途－國民教育計畫明細表

中華民國113年度

單位：新臺幣元

前年度 決算數	上年度 預算數	科 目	本 年 度 預 算 數	說 明
				2,029,200元。
13,233,140	13,569,000	考績獎金	15,223,020	
			672,710	依考績法規定核發之獎金。
			14,550,310	依考績法規定核發之獎金。
15,187,424	15,502,500	年終獎金	15,877,680	
			849,465	依規定於年節加發之獎金。
			15,028,215	依規定於年節加發之獎金。
19,513,158	20,400,060	退休及卹償金	20,864,604	較上年度預算數20,400,060元，增加464,544元。
19,513,158	20,400,060	職員退休及離職金	20,864,604	
			13,466,508	提撥退撫基金。
			728,076	提撥退撫基金。
			28,020	退休人員年終慰問金。
			6,642,000	退休人員月退休金，27人*20,500元*12月=6,642,000元。
16,525,793	14,491,755	福利費	14,593,965	較上年度預算數14,491,755元，增加102,210元。
12,474,760	10,698,372	分擔員工保險費	10,921,500	
			10,345,380	分擔公保、勞保、健保費。
			576,120	分擔公保、勞保、健保費。
258,700	470,400	傷病醫藥費	416,600	
			9,600	職業安全衛生健康檢查經費，8人*1,200元。
			135,000	健康檢查補助費，30人*4,500元。
			272,000	健康檢查補助費，17人*16,000元。
1,005,616	1,295,616	員工通勤交通費	1,265,496	
			50,400	特教班教師上下班交通費，8人*10月*630元。
			14,400	特教班教師兼行政上下班交通費，1人*12月*1,200元。
			23,520	教師上下班交通費，2人*10月*1,176元。
			12,096	教師兼行政及職員上下班交通費，1人*12月*1,008元。
			181,440	教師兼行政及職員上下班交通費，24人*12月*630元。

# 臺北市地方教育發展基金－臺北市立龍門國民中學

## 基金用途－國民教育計畫明細表

中華民國113年度

單位：新臺幣元

前年度 決算數	上年度 預算數	科 目	本 年 度 預 算 數	說 明
			30,240	教師上下班交通費，3人*10月*1,008元。
			365,400	教師上下班交通費，58人*10月*630元。
			144,000	教師兼行政及職員上下班交通費，10人*12月*1,200元。
			444,000	教師上下班交通費，37人*10月*1,200元。
2,786,717	2,027,367	其他福利費	1,990,369	
			379,800	喪葬補助費，2人*5月*37,980元。
			130,520	結婚補助費，2人*2月*32,630元。
			842,049	子女教育補助費。
			30,000	退休人員三節慰問金，5人*6,000元。
			16,000	休假旅遊補助費。
			592,000	休假旅遊補助費。
9,497,725	9,538,000	服務費用	10,244,000	
3,833,391	4,050,908	水電費	4,040,952	較上年度預算數4,050,908元，減少9,956元。
3,508,219	3,486,000	工作場所電費	3,717,739	
			654,052	學生在校作息時間內使用冷氣設備電費，49班*13,348元。
			2,711,687	電費基本費。
			120,000	游泳池水電清潔維護電費。
			100,000	開放學校場地電費(收支對列)。
			39,000	運動設施場館委外電費(收支對列)。
			20,000	暑期泳訓班電費補助(室內)(收支對列)。
			73,000	光纖委外機房設置電費分攤(收支對列)。
323,777	514,908	工作場所水費	321,818	
			20,000	暑期泳訓班水費補助(室內)(收支對列)。
			10,000	開放學校場地水費(收支對列)。
			60,000	游泳池水電清潔維護水費。
			231,818	水費基本費。
1,395	50,000	氣體費	1,395	溫水游泳池燃料費。
82,625	107,000	郵電費	100,000	較上年度預算數107,000元，減少7,000元。
18,975	12,000	郵費	15,000	
			15,000	寄發資料等郵資(班級業務費)。
63,650	95,000	電話費	85,000	電話費(班級業務費)。
156,979	98,100	旅運費	99,100	較上年度預算數98,100元，增加1,000元。



# 臺北市地方教育發展基金－臺北市立龍門國民中學

## 基金用途－國民教育計畫明細表

中華民國113年度

單位：新臺幣元

前年度 決算數	上年度 預算數	科 目	本 年 度 預 算 數	說 明
154,274	95,000	國內旅費	96,000	9,300 教職員工因公出差旅費。 83,700 校外教學隨隊人員出差旅費，18人*3天*1,550元。 3,000 因公外出等短程車資(班級業務費)。
2,705	3,100	貨物運費	3,100	各項活動展覽器材搬運費。
312,245	261,000	印刷裝訂與廣告費	108,000	較上年度預算數261,000元，減少153,000元。
312,245	261,000	印刷及裝訂費	108,000	45,000 教學用表冊資料印製，45班*1,000元(班級材料費)。 5,000 輔導活動印製輔導刊物。 4,000 專業成長研習資料與成果彙編印刷。 54,000 生涯發展學生生涯檔案印製。
2,284,739	2,549,800	修理保養及保固費	2,579,400	較上年度預算數2,549,800元，增加29,600元。
1,180,384	1,651,500	一般房屋修護費	1,690,300	825,300 校舍、水電及其他建築物等修護，45班*18,340元。 740,000 開放學校場地校舍維護費(收支對列)。
143,370	212,800	機械及設備修護費	257,400	95,000 停車場管理公用排水等修繕維護費(收支對列)。 30,000 綠屋頂防水、澆灌設施、樹木修剪等。
960,985	685,500	雜項設備修護費	631,700	120,000 游泳池水電清潔維護游泳池設施維護保養費。 42,400 電腦設備維護費(電腦專案計畫)。
	5,180	保險費	5,180	較上年度預算數5,180元，無增減。

# 臺北市地方教育發展基金－臺北市立龍門國民中學

## 基金用途－國民教育計畫明細表

中華民國113年度

單位：新臺幣元

前年度 決算數	上年度 預算數	科 目	本 年 度 預 算 數	說 明
	5,180	其他保險費	5,180	暑期泳訓班學員保險費，185人*28元(收支對列)。
1,962,290	1,932,272	一般服務費	2,885,232	較上年度預算數1,932,272元，增加952,960元。
14,419	12,960	佣金、匯費、經理費及手續費	12,960	委託超商代收學雜費手續費，1,080人*2學期*6元。
958,106	1,120,656	外包費	1,126,656	
			423,880	游泳池救生員外包費，1人*10月*42,388元。
			84,776	暑期泳訓班救生員外包費，1人*2月*42,388元。
			618,000	開放學校場地清潔維護外包費(收支對列)。
697,865	508,656	計時與計件人員酬金	1,310,616	
			8,780	分擔暑期泳訓班救生員勞保及健保費，1人*2月*4,390元。
			64,000	暑期泳訓班救生員薪津，1人*2月*32,000元。
			8,000	暑期泳訓班救生員年終獎金，1人*8,000元。
			3,996	提撥暑期泳訓班救生員勞工退休準備金，1人*2月*1,998元。
			240,000	承辦全國中等學校運動會交通組義交執勤費用，600小時*400元(重大活動專案計畫)(新增)。
			63,000	承辦全國中等學校運動會交通組臨時聘用交通調度、巡查人員之工作費，6人*7天*1,500元(重大活動專案計畫)(新增)。
			43,900	分擔游泳池救生員勞保及健保費，1人*10月*4,390元。
			320,000	游泳池救生員薪津，1人*10月*32,000元。
			40,000	游泳池救生員年終獎金，1人*40,000元。
			19,980	提撥游泳池救生員勞工退休準備金，1人*10月*1,998元。
			453,600	閩客語教學支援人員鐘點費，30節*40週*378元(新增)。
			45,360	閩客語教學支援人員鐘點費之外聘人員

# 臺北市地方教育發展基金－臺北市立龍門國民中學

## 基金用途－國民教育計畫明細表

中華民國113年度

單位：新臺幣元

前年度 決算數	上年度 預算數	科 目	本 年 度 預 算 數	說 明
291,900	290,000	體育活動費	435,000	勞、健保及勞退費用(新增)。
			408,000	文康活動費，本校編列教職員135人，臨時人員1人，合計136人，每人編列3,000元。
			27,000	文康活動費，本校編列教職員9人，每人編列3,000元。
865,456	533,740	專業服務費	426,136	較上年度預算數533,740元，減少107,604元。
713,206	456,140	講課鐘點、稿費、出席審查及查詢費	366,536	
			21,600	特教班教材編輯費，3班*12月*600元。
			12,000	外聘講座鐘點費，6節*2,000元(特教班業務費)。
			56,000	分組活動外聘教師鐘點費，28節*2,000元。
			2,000	技職教育、免試及12年國教校園宣導外聘講座鐘點費1節。
			40,000	承辦全國中等學校運動會交通組採購案外聘評審及相關會議專家學者出席費，16人次*2,500元(重大活動專案計畫)(新增)。
			80,000	暑期泳訓班教練指導鐘點費，160節*500元(收支對列)。
			10,000	運動設施場館委外營運管理督導委員出席費，4人次*2,500元(收支對列)。
			4,000	綠屋頂外聘講座鐘點費，2節*2,000元。
			20,000	專業成長外聘講座鐘點費，10節*2,000元。
			4,000	國中適性入學宣導外聘講座鐘點費，2節*2,000元(含教育部補助2,000元)。
			30,000	課後社團活動內聘教師鐘點費，60節*500元。
			8,000	性別平等教育宣導活動外聘講座鐘點費，4節*2,000元。
			2,500	性別平等事件諮詢會議專家學者出席費1人次。
			12,096	性別平等課程教師鐘點費，32節*378元。
			4,000	小田園教育體驗學習外聘講座鐘點費，2節*2,000元。

# 臺北市地方教育發展基金－臺北市立龍門國民中學

## 基金用途－國民教育計畫明細表

中華民國113年度

單位：新臺幣元

前年度決算數	上年度預算數	科 目	本 年 度 預 算 數	說 明
			11,340	小田園教育體驗學習教師鐘點費(社團)，30節*378元。
			24,000	冬夏令營(含童軍活動)內聘講師鐘點費，48節*500元。
			5,000	輔導活動專家學者出席費，2人次*2,500元。
			20,000	輔導活動外聘講座鐘點費，10節*2,000元。
113,350	41,600	委託檢驗(定)試驗認證費	55,600	
			15,600	飲水機水質檢驗費，13臺*1,200元。
			40,000	消防安全檢測費(班級業務費)。
38,900	36,000	試務甄選費	4,000	
			4,000	教師甄選試務費用。
1,954,118	1,981,000	材料及用品費	5,884,000	
583,293	560,500	使用材料費	444,216	較上年度預算數560,500元，減少116,284元。
583,293	560,500	設備零件	444,216	
			58,000	開放學校場地設備零件汰舊換新(收支對列)。
			40,000	停車場管理清潔所需用具等(收支對列)。
			15,500	綠屋頂種植箱、園藝工具等。
			283,500	電腦設備維護及管理費，45班*6,300元。
			10,000	游泳池水電清潔維護游泳教學用具。
			16,200	訂製講桌，2座*8,100元(由特教班班級設備費移列)(新增)。
			6,016	除濕機1臺(由特教班班級設備費移列)(新增)。
			15,000	置物櫃，5座*3,000元(由班級設備費移列)(新增)。
1,370,825	1,420,500	用品消耗	5,439,784	較上年度預算數1,420,500元，增加4,019,284元。
132,441	104,880	辦公(事務)用品	4,304,124	
			3,820,000	承辦全國中等學校運動會交通組賽會期間貴賓、各縣市代表隊人員交通車輛接駁服務整體規劃與執行費(重大活動專案計畫)(新增)。
			400,000	承辦全國中等學校運動會交通組賽會期間

# 臺北市地方教育發展基金－臺北市立龍門國民中學

## 基金用途－國民教育計畫明細表

中華民國113年度

單位：新臺幣元

前年度 決算數	上年度 預算數	科 目	本 年 度 預 算 數	說 明
				整體交通調查、統計、分配、調度、繪製 交通路線圖及擬定開閉幕交通維持計畫(重 大活動專案計畫)(新增)。
			1,200	教師甄選用文具用品。
			2,800	專業成長文具用品等。
			13,000	運動會辦理活動用文具用品等。
			5,904	性別平等教育宣導活動用文具用品等。
			2,900	輔導活動用文具用品等。
			3,720	冬夏令營(含童軍活動)活動用文具用品等。
			9,600	教學用文具用品等(特教班業務費)。
			45,000	各項教學用文具用品等，45班*1,000元(班級 材料費)。
72,270	69,370	報章雜誌		
100,550	30,000	醫療用品(非醫療院所使用 )	30,000	健康中心藥品。
1,065,564	1,216,250	其他用品消耗	1,105,660	
			13,000	童軍教育活動團費等，2團*6,500元。
			531,900	教學用各項器材及材料費，45班*11,820元(班級材料費)。
			123,140	垃圾袋費用、消毒藥水、衛生清潔用品費、衛生紙及教室佈置等費用(班級業務費)。
			32,000	辦理各項會議或比賽逾時誤餐餐盒費用，320人次*100元(班級業務費)。
			41,460	特教班教學材料費，3班*13,820元。
			14,000	游泳池水電清潔維護清潔衛生用品及消毒劑等。
			10,000	冬夏令營(含童軍活動)童軍活動材料等。
			800	冬夏令營(含童軍活動)工作人員逾時誤餐餐盒費用，8人次*100元。
			6,000	輔導活動宣導場地佈置等費用。
			3,000	輔導活動逾時誤餐餐盒費用，30人次*100元。
			1,500	性別平等教育宣導活動逾時誤餐餐盒費用，15人次*100元。
			42,500	運動會場地佈置音響、獎品等。

# 臺北市地方教育發展基金－臺北市立龍門國民中學

## 基金用途－國民教育計畫明細表

中華民國113年度

單位：新臺幣元

前年度決算數	上年度預算數	科 目	本 年 度 預 算 數	說 明
			20,000	運動會工作人員逾時誤餐餐盒費用，200人次*100元。
			43,160	小田園教育體驗學習農事體驗實作菜苗、種子、培養土等園藝資材。
			3,200	專業成長工作人員逾時誤餐餐盒費用，32人次*100元。
			26,000	生涯發展活動用材料費。
			800	教師甄選工作人員逾時誤餐餐盒費用，8人次*100元。
			18,000	綠屋頂植栽、培養土、肥料等園藝資材。
			800	運動設施場館委外營運管理督導會議逾時誤餐餐盒費用，8人次*100元(收支對列)。
			45,580	開放學校場地清潔衛生用品等(收支對列)。
			4,820	暑期泳訓班教學器材等(收支對列)。
			15,000	承辦全國中等學校運動會交通組籌辦期間工作及參加會議人員等逾時誤餐餐盒費用，150人次*100元(重大活動專案計畫)(新增)。
			55,000	承辦全國中等學校運動會交通組文具、耗材及茶水等雜支(重大活動專案計畫)(新增)。
			30,000	臺北市市長盃校際游泳大隊接力競賽用防滑墊、防護條、救生板等救生安全器材。
			20,000	臺北市市長盃校際游泳大隊接力競賽用置物籃、清潔用具、吸水毛巾等雜支。
			4,000	臺北市市長盃校際游泳大隊接力競賽工作人員逾時誤餐餐盒費用，40人次*100元。
60,000		租金、償債、利息及相關手續費		
60,000		交通及運輸設備租金		
60,000		車租		
243,331	247,000	稅捐及規費(強制費)	249,000	
176,176	174,800	土地稅	176,500	較上年度預算數174,800元，增加1,700元。
176,176	174,800	一般土地地價稅	176,500	運動設施場館委外地價稅。
67,155	72,200	房屋稅	72,500	較上年度預算數72,200元，增加300元。
67,155	72,200	一般房屋稅	72,500	運動設施場館委外房屋稅(收支對列)。

# 臺北市地方教育發展基金－臺北市立龍門國民中學

## 基金用途－國民教育計畫明細表

中華民國113年度

單位：新臺幣元

前年度 決算數	上年度 預算數	科 目	本 年 度 預 算 數	說 明
1,672,829	2,212,000	會費、捐助、補助、分攤、照 護、救濟與交流活動費	2,087,000	
167,000	125,000	捐助、補助與獎助	140,000	較上年度預算數125,000元，增加15,000元。
167,000	125,000	獎助學員生給與	140,000	
			40,000	急難慰問金(收支對列)。
			90,000	優秀學生獎學金，45班*2學期*1,000元。
			10,000	教育關懷獎每校推薦1名學生獎助金。
1,505,829	2,087,000	補貼、獎勵、慰問、照護與 救濟	1,947,000	較上年度預算數2,087,000元，減少140,000元。
106,200	108,000	獎勵費用	309,600	
			21,600	依「臺北市公立高級中等以下學校獎勵教師獎金發給要點」發放之獎勵，6人*3,600元(班級業務費)。
			288,000	敬師獎勵活動費，144人*2,000元。
1,399,629	1,979,000	其他補貼、獎勵、慰問、 照護與救濟	1,637,400	
			71,500	弱勢學生教科書補助費用，55人*1,300元。
			470,925	清寒學生餐費補助，39人*125日*55元+39人*80日*65元。
			1,094,080	補助學校午餐使用有機蔬菜或有機米計畫，1,052人*40週*26元。
			895	配合預算編列至千元，增列進位數895元。
257,403	348,000	其他	318,000	
257,403	348,000	其他支出	318,000	較上年度預算數348,000元，減少30,000元。
257,403	348,000	其他	318,000	
			25,000	退休人員紀念品，5人*5,000元。
			100,800	執行學生路隊安全導護費，4人*40週*10次*63元。
			8,100	輔導活動適性評量測驗等。
			106,400	班級自治費，1,064人*2學期*50元。
			77,700	運動設施場館委外推展體育教學、訓練、比賽所需之費用(收支對列)。

# 臺北市地方教育發展基金－臺北市立龍門國民中學

## 基金用途－一般行政管理計畫明細表

中華民國113年度

單位：新臺幣元

前年度 決算數	上年度 預算數	科 目	本 年 度 預 算 數	說 明
5,777,829	6,038,000	合 計	5,266,000	
15,634	20,000	用人費用	20,000	
15,634	20,000	加(夜)班費	20,000	較上年度預算數20,000元，無增減。
15,634	20,000	延長工時加班費	20,000	
			4,366	古蹟黃宅濂讓居管理維護工作人員加班費(94.6.1北市教中字第09434159500號函核准)。
			15,634	各項業務加班費(統籌業務費)。
5,381,217	5,528,000	服務費用	4,756,000	
53,468	46,184	水電費	55,777	較上年度預算數46,184元，增加9,593元。
53,468	45,000	工作場所電費	54,000	古蹟黃宅濂讓居管理維護電費。
	1,184	工作場所水費	1,777	古蹟黃宅濂讓居管理維護水費。
106,581	106,358	郵電費	105,959	較上年度預算數106,358元，減少399元。
106,581	106,358	電話費	105,959	
			70,680	電話費(統籌業務費)。
			35,279	校園安全保全專線電話費用等。
	25,000	印刷裝訂與廣告費	25,000	較上年度預算數25,000元，無增減。
	25,000	印刷及裝訂費	25,000	古蹟黃宅濂讓居管理維護古蹟導覽簡介等印刷。
183,856	105,000	修理保養及保固費	95,000	較上年度預算數105,000元，減少10,000元。
149,196	50,000	一般房屋修護費	60,000	古蹟黃宅濂讓居管理維護房舍及建築物等修護。
34,660	55,000	雜項設備修護費	35,000	古蹟黃宅濂讓居管理維護水電空調等維修保養。
3,482,580	3,655,392	一般服務費	3,711,864	較上年度預算數3,655,392元，增加56,472元。
3,482,580	3,655,392	外包費	3,711,864	
			954,000	古蹟黃宅濂讓居管理維護古蹟24小時人力保全外包費，3人*12月*26,500元。
			120,000	消化超額職工3人(技工、工友)業務外包費。
			1,368,000	職工(工友)業務外包費，3人*12月*38,000元。
			1,269,864	校警勞務外包費，2人*12月*52,911元。
1,456,332	1,491,666	專業服務費	664,000	較上年度預算數1,491,666元，減少827,666



# 臺北市地方教育發展基金－臺北市立龍門國民中學

## 基金用途－一般行政管理計畫明細表

中華民國113年度

單位：新臺幣元

前年度 決算數	上年度 預算數	科 目	本 年 度 預 算 數	說 明
				元。
1,500		委託考選訓練費		
1,454,832	1,491,666	其他專業服務費	664,000	
			664,000	校園安全機械定點、機動巡邏等保全費用。
98,400	98,400	公共關係費	98,400	較上年度預算數98,400元，無增減。
98,400	98,400	公共關係費	98,400	校長特別費，12月*8,200元。
378,978	488,000	材料及用品費	488,000	
	25,000	使用材料費	25,000	較上年度預算數25,000元，無增減。
	25,000	設備零件	25,000	古蹟黃宅濂讓居管理維護常設展品更新、維修工具等用具。
378,978	463,000	用品消耗	463,000	較上年度預算數463,000元，無增減。
367,041	445,550	辦公(事務)用品	445,143	
			404,886	統籌業務費計算如下：普通班45班，1,290元*15班*12月=232,200元，810元*15班*12月=145,800元，640元*15班*12月=115,200元，以上合計493,200元，除依實際需求移列加班費15,634元、電話費70,680元及會費2,000元外，其餘如列數。
			257	配合預算編列至千元，增列進位數257元。
			40,000	古蹟黃宅濂讓居管理維護古蹟參訪用等文具用品。
11,937	17,450	其他用品消耗	17,857	古蹟黃宅濂讓居管理維護節慶活動等佈置費用。
2,000	2,000	會費、捐助、補助、分攤、照護、救濟與交流活動費	2,000	
2,000	2,000	會費	2,000	較上年度預算數2,000元，無增減。
2,000	2,000	職業團體會費	2,000	護理師2人公會會費(統籌業務費)。

# 臺北市地方教育發展基金－臺北市立龍門國民中學

## 基金用途－建築及設備計畫明細表

中華民國113年度

單位：新臺幣元

前年度 決算數	上年度 預算數	科 目	本 年 度 預 算 數	說 明
18,968,832	7,397,000	合計	8,178,000	
18,968,832	7,397,000	購建固定資產、無形資產、非理財 目的之長期投資及營舍與設施工程 支出	8,178,000	
8,793,262	3,209,000	購建固定資產	1,890,000	
8,793,262	3,209,000	一般建築及設備計畫	1,890,000	
6,849,242		校園整修工程		
6,849,242		興建土地改良物		
		班級設備	565,960	
		購置機械及設備	66,300	
			66,300	汰換全自動身高體重計1臺(健 康中心)。
		購置交通及運輸設備	33,000	
			33,000	汰換擴音機，2臺*16,500元(設 備組)。
		購置雜項設備	466,660	
			60,000	汰換不鏽鋼羽球柱，3組 *20,000元(體育組)。
			15,000	新購無線吸塵器1臺(圖書館)。
			30,000	新購紫外線殺菌燈1臺(圖書館) 。
			170,000	汰換辦公室冷氣機(一對一變 頻分離式14kw，含安裝費)，2 臺*85,000元。
			129,000	汰換冷氣機(一對一變頻分離 式7.1kw，含安裝費)，3臺 *43,000元(健康中心、團輔室)
			62,660	新購圖書館典藏之圖書。
		特殊班設備	25,800	
		購置機械及設備	25,800	
			25,800	新購平板充電櫃(10充)，2座 *12,900元(特教班)。
		資訊設備	968,240	
		購置機械及設備	968,240	
			663,000	汰換筆記型電腦，26部*25,500 元(電腦專案計畫)。
			78,900	汰換桌上型電腦(含顯示器)，3

# 臺北市地方教育發展基金－臺北市立龍門國民中學

## 基金用途－建築及設備計畫明細表

中華民國113年度

單位：新臺幣元

前年度 決算數	上年度 預算數	科 目	本 年 度 預 算 數	說 明
			226,340	部*26,300元(電腦專案計畫)。 汰換網路及資訊周邊設備(電腦專案計畫)。
1,944,020	3,209,000	校園設備		
1,127,951	1,334,000	購置機械及設備		
111,300	30,000	購置交通及運輸設備		
704,769	1,845,000	購置雜項設備		
		二線式開關系統汰換工程	330,000	
		購置機械及設備	330,000	
			30,000	監控主機1組。
			300,000	12吋燈控專用主機1組(含專用軟體、安裝測試及教育訓練)。
36,000	36,000	購置無形資產	36,000	
36,000	36,000	一般建築及設備計畫	36,000	
		資訊設備	36,000	
		購置電腦軟體	36,000	
			36,000	電腦教學軟體費(電腦專案計畫)。
36,000	36,000	校園軟體設備		
36,000	36,000	購置電腦軟體		
10,139,570	4,152,000	遞延支出	6,252,000	
10,139,570	4,152,000	一般建築及設備計畫	6,252,000	
		二線式開關系統汰換工程	6,252,000	
		遞延修繕房屋建築支出	6,252,000	
			5,701,000	一、施工費。
			437,170	二、委託技術服務費(總包價法)。
			113,830	三、工程管理費(按施工費約2%提列)。
10,139,570	4,152,000	校園整修工程		
10,139,570	4,152,000	遞延修繕房屋建築支出		

本 頁 空 白

# 預 算 參 考 表

# 臺北市地方教育發展基金－臺北市立龍門國民中學

## 預計平衡表

中華民國113年12月31日

單位：新臺幣千元

111年(前年) 12月31日 決算數	科 目	113年12月31日 預計數	112年12月31日 預計數	比較增減(-)
11,994	資產合計	10,000	11,760	-1,760
11,994	資產	10,000	11,760	-1,760
11,438	流動資產	9,444	11,204	-1,760
11,312	現金	9,318	11,078	-1,760
11,312	銀行存款	9,318	11,078	-1,760
126	應收款項	126	126	
126	其他應收款	126	126	
244	投資、長期應收款項、貸墊款及準備金	244	244	
244	準備金	244	244	
244	其他準備金	244	244	
312	其他資產	312	312	
312	什項資產	312	312	
312	暫付及待結轉帳項	312	312	
11,662,758	代管資產	11,662,758	11,662,758	
11,662,758	應付代管資產	11,662,758	11,662,758	
11,994	負債及基金餘額合計	10,000	11,760	-1,760
9,225	負債	9,225	9,225	
6,248	流動負債	6,248	6,248	
5,481	應付款項	5,481	5,481	
4,217	應付代收款	4,217	4,217	
1,264	應付費用	1,264	1,264	
1	應付工程款	1	1	
767	預收款項	767	767	
767	預收收入	767	767	
2,978	其他負債	2,978	2,978	
2,978	什項負債	2,978	2,978	
2,513	存入保證金	2,513	2,513	
465	暫收及待結轉帳項	465	465	
2,769	基金餘額	775	2,535	-1,760
2,769	基金餘額	775	2,535	-1,760
2,769	基金餘額	775	2,535	-1,760
2,769	累積餘額	775	2,535	-1,760

註：1.信託代理與保證資產(負債)前年度決算數1,304,652元，上年度預計數1,304,652元，本年度預計數1,304,652元。2.或有資產(負債)0元。3.本基金自93年度起，本固定項目分開原則，將屬長期固定帳項，包括固定資產570,795,290元，無形資產147,705元及長期債務0元等，另立帳類管理，未納入本表。

## 臺北市地方教育發展基金

## 各項費用

中華民國

前年度 決算數	上年度 預算數	計畫別		合計	國民教育計畫
		用途別科目			
236,599,615	222,397,000	合計		232,767,000	219,323,000
198,183,182	194,656,000	用人費用		200,561,000	200,541,000
126,668,741	124,020,000	正式員額薪資		127,021,440	127,021,440
126,668,741	124,020,000	職員薪金		127,021,440	127,021,440
5,368,300	4,847,040	聘僱及兼職人員薪資		5,089,392	5,089,392
5,368,300	4,847,040	兼職人員酬金		5,089,392	5,089,392
1,686,626	1,825,645	加(夜)班費		1,890,899	1,870,899
48,234	154,310	延長工時加班費		211,660	191,660
1,638,392	1,671,335	未休假加班費		1,679,239	1,679,239
28,420,564	29,071,500	獎金		31,100,700	31,100,700
13,233,140	13,569,000	考績獎金		15,223,020	15,223,020
15,187,424	15,502,500	年終獎金		15,877,680	15,877,680
19,513,158	20,400,060	退休及卹償金		20,864,604	20,864,604
19,513,158	20,400,060	職員退休及離職金		20,864,604	20,864,604
16,525,793	14,491,755	福利費		14,593,965	14,593,965
12,474,760	10,698,372	分擔員工保險費		10,921,500	10,921,500
258,700	470,400	傷病醫藥費		416,600	416,600
1,005,616	1,295,616	員工通勤交通費		1,265,496	1,265,496
2,786,717	2,027,367	其他福利費		1,990,369	1,990,369
14,878,942	15,066,000	服務費用		15,000,000	10,244,000
3,886,859	4,097,092	水電費		4,096,729	4,040,952
3,561,687	3,531,000	工作場所電費		3,771,739	3,717,739
323,777	516,092	工作場所水費		323,595	321,818
1,395	50,000	氣體費		1,395	1,395
189,206	213,358	郵電費		205,959	100,000
18,975	12,000	郵費		15,000	15,000
170,231	201,358	電話費		190,959	85,000
156,979	98,100	旅運費		99,100	99,100
154,274	95,000	國內旅費		96,000	96,000
2,705	3,100	貨物運費		3,100	3,100
312,245	286,000	印刷裝訂與廣告費		133,000	108,000

一 臺北市立龍門國民中學

彙計表

113年度

單位：新臺幣元

一般行政管理計畫	建築及設備計畫				
5,266,000	8,178,000				
20,000					
20,000					
20,000					
4,756,000					
55,777					
54,000					
1,777					
105,959					
105,959					
25,000					



## 臺北市地方教育發展基金

## 各項費用

中華民國

前年度 決算數	上年度 預算數	計畫別	合計	國民教育計畫
		用途別科目		
312,245	286,000	印刷及裝訂費	133,000	108,000
2,468,595	2,654,800	修理保養及保固費	2,674,400	2,579,400
1,329,580	1,701,500	一般房屋修護費	1,750,300	1,690,300
143,370	212,800	機械及設備修護費	257,400	257,400
995,645	740,500	雜項設備修護費	666,700	631,700
	5,180	保險費	5,180	5,180
	5,180	其他保險費	5,180	5,180
5,444,870	5,587,664	一般服務費	6,597,096	2,885,232
14,419	12,960	佣金、匯費、經理費及手續費	12,960	12,960
4,440,686	4,776,048	外包費	4,838,520	1,126,656
697,865	508,656	計時與計件人員酬金	1,310,616	1,310,616
291,900	290,000	體育活動費	435,000	435,000
2,321,788	2,025,406	專業服務費	1,090,136	426,136
713,206	456,140	講課鐘點、稿費、出席審查及查詢費	366,536	366,536
113,350	41,600	委託檢驗(定)試驗認證費	55,600	55,600
1,500		委託考選訓練費		
38,900	36,000	試務甄選費	4,000	4,000
1,454,832	1,491,666	其他專業服務費	664,000	
98,400	98,400	公共關係費	98,400	
98,400	98,400	公共關係費	98,400	
2,333,096	2,469,000	材料及用品費	6,372,000	5,884,000
583,293	585,500	使用材料費	469,216	444,216
583,293	585,500	設備零件	469,216	444,216
1,749,803	1,883,500	用品消耗	5,902,784	5,439,784
499,482	550,430	辦公(事務)用品	4,749,267	4,304,124
72,270	69,370	報章雜誌		
100,550	30,000	醫療用品(非醫療院所使用)	30,000	30,000
1,077,501	1,233,700	其他用品消耗	1,123,517	1,105,660
60,000		租金、償債、利息及相關手續費		
60,000		交通及運輸設備租金		
60,000		車租		

# 一 臺北市立龍門國民中學

## 彙計表

113年度

單位：新臺幣元

一般行政管理計畫	建築及設備計畫				
25,000					
95,000					
60,000					
35,000					
3,711,864					
3,711,864					
664,000					
664,000					
98,400					
98,400					
488,000					
25,000					
25,000					
463,000					
445,143					
17,857					

## 臺北市地方教育發展基金

## 各項費用

中華民國

前年度 決算數	上年度 預算數	計畫別	合計	國民教育計畫
		用途別科目		
18,968,832	7,397,000	購建固定資產、無形資產、非理財目的 之長期投資及營舍與設工程支出	8,178,000	
8,793,262	3,209,000	購建固定資產	1,890,000	
6,849,242		興建土地改良物		
1,127,951	1,334,000	購置機械及設備	1,390,340	
111,300	30,000	購置交通及運輸設備	33,000	
704,769	1,845,000	購置雜項設備	466,660	
36,000	36,000	購置無形資產	36,000	
36,000	36,000	購置電腦軟體	36,000	
10,139,570	4,152,000	遞延支出	6,252,000	
10,139,570	4,152,000	遞延修繕房屋建築支出	6,252,000	
243,331	247,000	稅捐及規費(強制費)	249,000	249,000
176,176	174,800	土地稅	176,500	176,500
176,176	174,800	一般土地地價稅	176,500	176,500
67,155	72,200	房屋稅	72,500	72,500
67,155	72,200	一般房屋稅	72,500	72,500
1,674,829	2,214,000	會費、捐助、補助、分攤、照護、救濟 與交流活動費	2,089,000	2,087,000
2,000	2,000	會費	2,000	
2,000	2,000	職業團體會費	2,000	
167,000	125,000	捐助、補助與獎助	140,000	140,000
167,000	125,000	獎助學員生給與	140,000	140,000
1,505,829	2,087,000	補貼、獎勵、慰問、照護與救濟	1,947,000	1,947,000
106,200	108,000	獎勵費用	309,600	309,600
1,399,629	1,979,000	其他補貼、獎勵、慰問、照護與救 濟	1,637,400	1,637,400
257,403	348,000	其他	318,000	318,000
257,403	348,000	其他支出	318,000	318,000
257,403	348,000	其他	318,000	318,000

一 臺北市立龍門國民中學

彙計表

113年度

單位：新臺幣元

一般行政管理計畫	建築及設備計畫				
	8,178,000				
	1,890,000				
	1,390,340				
	33,000				
	466,660				
	36,000				
	36,000				
	6,252,000				
	6,252,000				
2,000					
2,000					
2,000					

# 臺北市地方教育發展基金－臺北市立龍門國民中學

## 員工人數彙計表

中華民國113年度

單位：人

計 畫 及 項 目	上年度最高可 進用員額數	本年度 增減(-)數	本年度最高可 進用員額數	說 明
合計	144		144	
國民教育計畫部分	144		144	
職員	144		144	

註：1.本表約僱、聘用係指奉准有案之約聘僱人員。

2.外包費編列救生員1人、工友外包3人、校警外包2人、清潔外包費、古蹟黃宅濂讓居管理維護人力保全外包3人及消化超額職工業務外包費等，計483萬8,520元。 3.計時與計件人員酬金編列救生員1人薪資費用、閩客語教學支援人員鐘點費、承辦全國中等學校運動會交通組值勤費用等，計131萬616元。

本 頁 空 白

## 臺北市地方教育發展基金

## 用人費用

中華民國

計畫及項目	合計	正式 員額 薪資	聘僱 人員 薪資	加(夜) 班費	津貼	獎 金		
						年終獎金	考績獎金	其他
合計	200,561,000	127,021,440		1,890,899		15,877,680	15,223,020	
國民教育計畫	200,541,000	127,021,440		1,870,899		15,877,680	15,223,020	
正式人員	188,751,588	127,021,440		1,870,899		15,877,680	15,223,020	
兼任人員	5,089,392							
其他人員	6,700,020							
一般行政管理計畫	20,000			20,000				
正式人員	20,000			20,000				

註：1.本表兼任人員用人費用，係學校教職員兼課或請假代課鐘點費。2.外包費編列救生員1人、工友外包3人、校警外包2人、清潔外包費、古蹟黃宅濂讓居管理維護人力保全外包3人及消化超額職工業務外包費等，計483萬8,520元。3.計時與計件人員酬金編列救生員1人薪資費用、閩客語教學支援人員鐘點費、承辦全國中等學校運動會交通組值勤費用等，計131萬616元。

# —臺北市立龍門國民中學

## 彙計表

113年度

單位：新臺幣元

退休及卹償金		資遣費	福 利 費					提繳費	兼任 人員 用人 費用
退休金	卹償金		分擔 保險費	傷病 醫藥費	提撥 福利金	員工通勤 交通費	其他		
20,864,604			10,921,500	416,600		1,265,496	1,990,369		5,089,392
20,864,604			10,921,500	416,600		1,265,496	1,990,369		5,089,392
14,194,584			10,921,500	416,600		1,265,496	1,960,369		5,089,392
6,670,020							30,000		



# 臺北市地方教育發展基金－臺北市立龍門國民中學

## 單位（或計畫）成本分析表

中華民國113年度

單位：新臺幣千元

計畫別	單位	單位成本(元)或 平均利(費)率	數量	預算數	說明
合計				232,767	
國民教育計畫				219,323	
一般行政管理計畫				5,266	
建築及設備計畫				8,178	

# 臺北市地方教育發展基金－臺北市立龍門國民中學

## 5年來主要業務計畫分析表

中華民國113年度

單位：新臺幣千元

年度及項目	單位	數量	單位成本(元)或 平均利(費)率	金額	說明
(本)年度預算數					
國民教育計畫				219,323	
(上)年度預算數					
國民教育計畫				208,962	
(前)年度決算數					
國民教育計畫				211,853	
(110)年度決算數					
國民教育計畫				204,483	
(109)年度決算數					
國民教育計畫				178,347	

臺北市地方教育發展基金－臺北市立龍門國民中學

資本資產明細表

中華民國113年度

單位：新臺幣千元

項 目	取得成本 (期初餘額)	以前年度 累計折舊/ 長期投資 評 價	本 年 度 變 動				本年度累計折 舊/長期投資 評價變動數	期末餘額	
			增加		減少				主要增減 原因說明
			金額	類型	金額	類型			
合計	930,647	340,585	1,926		71		20,974	570,943	
土地改良物	13,673	7,490					678	5,505	
房屋及建築	838,075	268,498					13,828	555,748	
機械及設備	46,707	41,841	1,390	增置			4,629	1,627	
交通及運輸 設備	3,557	3,289	33	增置			91	209	
雜項設備	28,453	19,466	467	增置			1,747	7,706	
電腦軟體	183		36	增置	71	無形資 產攤銷		148	