

中華民國105年度 4-0501231

議會
審定

(自105年1月1日起至105年12月31日止)

臺北市政府教育局主管

臺北市地方教育發展基金－臺北市立五常國民中學

附屬單位預算之分預算

(特別收入基金)

主辦會計人員 黃鳳雲

機關長官 黃桐良

臺北市地方教育發展基金－臺北市立五常國民中學

目次

中華民國105年度

| | |
|----------------------|------------|
| 一、財務摘要 | 第 1 頁 |
| 二、業務計畫及預算概要 | 第 3 -10 頁 |
| 三、主要表 | |
| (一) 基金來源、用途及餘絀預計表 | 第 11 -12 頁 |
| (二) 現金流量預計表 | 第 13 頁 |
| 四、附屬表 | |
| (一) 基金來源－服務收入明細表 | 第 15 頁 |
| (二) 基金來源－財產處分收入明細表 | 第 16 頁 |
| (三) 基金來源－其他財產收入明細表 | 第 17 頁 |
| (四) 基金來源－市庫撥款收入明細表 | 第 18 頁 |
| (五) 基金來源－雜項收入明細表 | 第 19 頁 |
| (六) 基金用途－國民教育計畫明細表 | 第 20 -36 頁 |
| (七) 基金用途－一般行政管理計畫明細表 | 第 37 -40 頁 |
| (八) 基金用途－建築及設備計畫明細表 | 第 41 -47 頁 |
| 五、參考表 | |
| (一) 預計平衡表 | 第 49 -50 頁 |
| (二) 各項費用彙計表 | 第 51 -55 頁 |
| (三) 員工人數彙計表 | 第 56 頁 |
| (四) 用人費用彙計表 | 第 58 -61 頁 |
| (五) 單位(或計畫)成本分析表 | 第 62 頁 |
| (六) 5年來主要業務計畫分析表 | 第 63 頁 |
| (七) 固定項目明細表 | 第 64 頁 |

臺北市地方教育發展基金－臺北市立五常國民中學

40501231-1

財務摘要

中華民國105年度

單位：新臺幣元

| 項 目 | 本 年 度 | 上 年 度 | 比較增減(-) | % |
|----------------|-------------|-------------|-------------|--------|
| 經營成績： | | | | |
| 基金來源 | 105,935,165 | 106,953,715 | -1,018,550 | -0.95 |
| 基金用途 | 117,431,946 | 115,817,625 | 1,614,321 | 1.39 |
| 賸餘(短絀－) | -11,496,781 | -8,863,910 | -2,632,871 | -- |
| 餘絀情形： | | | | |
| 基金餘額 | 2,383,456 | 13,880,237 | -11,496,781 | -82.83 |
| 現金流量(註)： | | | | |
| 現金及約當現金之淨增(減－) | -11,496,781 | -8,863,910 | -2,632,871 | -- |

附註：現金流量係採現金及約當現金基礎，包括現金及自投資日起3個月內到期或清償之債權證券。

40501231-2

本 頁 空 白

臺北市地方教育發展基金－臺北市立五常國民中學

業務計畫及預算概要

中華民國 105 年度

壹、基金概況

一、設立宗旨及願景：

(一)本校遵照憲法第 158 及 160 條規定，教育文化應發展民族精神、自治精神，國民道德與健全體格、科學及生活智能，以培養青少年七大學習領域及十大基本能力。

(二)本校自 91 年度起依教育經費編列與管理法第 13 條規定設置「臺北市地方教育發展基金」，以促進教育健全發展，提昇教育經費運用績效。

二、組織概況（另附組織系統圖）：

本校設置校長 1 人，綜理全校校務，下設教務處、學生事務處、總務處、輔導室、會計室及人事室等單位，現編制教師 46 人、行政人員 13 人、專任輔導教師 1 人、校警 1 人、工友 2 人，總計 64 人。

內部分層業務如下：

教務處：秉承校長之命，辦理全校教務事項。

教學組：掌理課程編排、課業考查、學藝競賽、教學研究、教師進修、差假、教師調代課及缺補課之查核等事項。

註冊組：掌理註冊、編班、轉學、學籍保管、各項獎助學金補助及成績考查等有關學籍事項。

設備組：掌理教科書編選、教學用具之管理、保管及出版學校刊物等事項。

資訊組：掌理電腦設備及區域網路之管理、保管等事項。

學生事務處：秉承校長之命，辦理全校學生事務事項。

訓育組：掌理訓育計畫之擬定及辦理各類訓育等活動。

體育組：掌理學生體育活動、體格鍛鍊等事項。

生教組：掌理學生日常生活常規，辦理交通導護各項事項。

衛生組：掌理健康檢查、個人及環境衛生檢查、保健等事項。

總務處：秉承校長之命，辦理全校總務事項。

事務組：掌理校舍、校具、財產、物品採購保管、工程發包、監工及驗收。

文書組：掌理公文收發登錄、典守學校印信、檔案保管、整理各項會議紀錄及校史等事項。

出納組：掌理現金、零用金、票據、契約之保管等收支事項，辦理員工薪津發放及各項扣繳單據證明等。

臺北市地方教育發展基金－臺北市立五常國民中學

業務計畫及預算概要

中華民國 105 年度

輔導室：秉承校長之命，辦理全校學生學習輔導、生活輔導、生涯輔導等事項。

輔導組：掌理學生個案建立、學習輔導、生活輔導、生涯輔導及兩性教育、親職教育等事項。

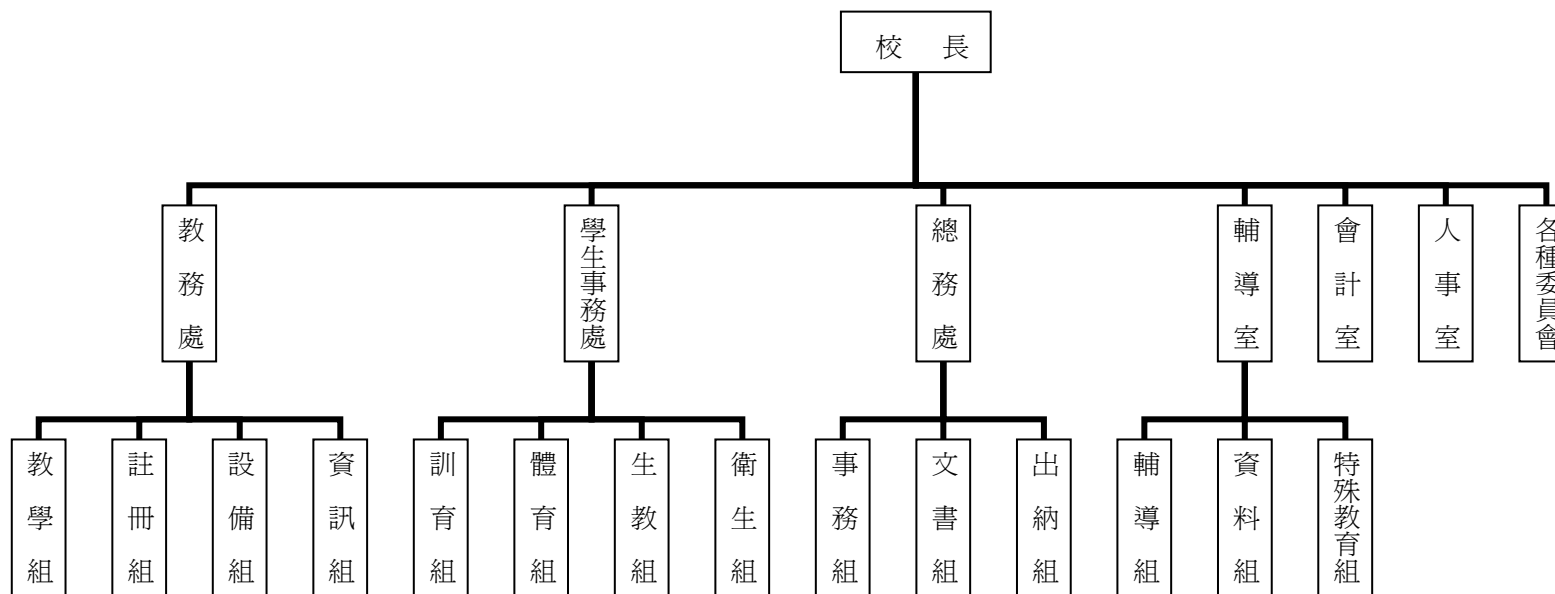
資料組：辦理輔導資料搜集建檔、組訓愛心家長、實施測驗、社區人力整合、出版親職刊物等事項。

特殊教育組：擬訂特殊教育計畫章則、親師輔導諮詢、特教班甄選鑑別、實施各項診斷測驗、特教兒童追蹤輔導等事項。

會計室：秉承上級主計機關之監督與指導，並受校長之指揮，依法辦理歲計、會計、統計等事項。

人事室：秉承上級人事機關之監督與指導，並受校長之指揮，依法辦理人事管理查核等事項。

三、組織系統圖：



四、基金歸類及屬性：本校地方教育發展基金依據教育經費編列與管理法第 13 條規定設置，本基金為預算法第 4 條第 1 項第 2 款第 5 目所定之特別收入基金，以本府教育局為管理機關。

臺北市地方教育發展基金－臺北市立五常國民中學

業務計畫及預算概要

中華民國 105 年度

貳、業務範圍及經營趨勢

一、業務範圍：

- (一)依據教育基本法培養學生健全人格，民主素養，法治觀念，人文涵養，強健體魄及思考判斷與創造能力。
- (二)依據特殊教育法、特殊教育法施行細則及相關規定，設立啓智班及身心障礙資源班，因材施教，以達適才適性發展之教育目標。

二、最近 5 年經營趨勢：

基金來源、用途及餘絀

單位：新臺幣元

| 來源 用途 餘絀 | 年 度 | 101 年度決算 金 額 | 102 年度決算 金 額 | 103 年度決算 金 額 | 104 年度預算 金 額 | 本年度預算 金 額 |
|----------------|--------|-----------------|-----------------|-----------------|-----------------|--------------|
| 來源部分 | | 122,699,490 | 112,698,857 | 125,196,378 | 106,953,715 | 105,935,165 |
| 用途部分 | | 128,122,419 | 115,724,704 | 118,009,068 | 115,817,625 | 117,431,946 |
| 餘絀部分 | | -5,422,929 | -3,025,847 | 7,187,310 | -8,863,910 | -11,496,781 |

參、業務計畫

一、業務計畫及目標：

本年度業務計畫重點與預算配合情形及預期績效，詳列如下：

- (一)國民教育計畫：本年度預算編列 88,469,667 元，預定招收普通班 9 班，藝術才能美術班 3 班、啓智班 2 班、身心障礙資源班 2 班及學習資源班 1 班，合計 17 班，學生人數 350 人，新購電腦、機具、圖書等各科教學教具，藉由革新教學方法，充實各科教材，提高教學效能。另辦理教師甄選、開放學校場地、性別平等教育宣導活動、活化教學、辦理教學輔導教師、人權、法治、品德教育活動、國中社團活動、輔導活動、教師專業成長、中等學校跆拳道、各級學校美術班聯合成果展、國中冬夏令營等計畫，藉由辦理各項活動鍛鍊學生強健的身體，增進學生各項生活智能，改善教學環境，提升教學品質。

臺北市地方教育發展基金－臺北市立五常國民中學

業務計畫及預算概要

中華民國 105 年度

(二)一般行政管理計畫：本年度預算編列 18,762,394 元，係配合校務推動行政處室支援工作，進而增進校務運作。

(三)建築及設備計畫：本年度預算編列 10,199,885 元，係辦理東一棟廁所整修工程、圍牆整修工程(第二期)，汰舊換新電腦周邊設備零組件及教學設備，以改善教學環境增進教學效能，並提高行政效率。

二、執行政府重要政策：

(一)開啓多元智慧：尊重每個學生獨特的個性，以多元智慧的觀點協助他找到生命的亮點，肯定天生我才必有用，能知於學，樂於學。

(二)培養生活能力：因應新世紀知識社會的到來，培養學生帶得走的能力，諸如人際溝通能力、資訊能力、終身學習能力、生涯規畫能力、問題解決能力等。

(三)蘊育人文情懷：在溫馨開放的校園文化中，孕育人文情懷，學會尊重、包容，建構生命的價值、完成人性的開展。

(四)建置溫馨民主的校園文化：

- 1.以參與式管理、落實行政、教師會、家長會三者的良性互動。
- 2.以學生第一，教學優先的觀念提昇行政服務效率。
- 3.放下威權心態，開啓校園民主之風氣。

(五)推動適性教學：

- 1.運用小班優勢，採多元化、活潑化的教學及評量。
- 2.運用校內外資源，加強多元學習能力。
- 3.關懷相對弱勢學生之教學及輔導。
- 4.發展資訊教育，充實學生電腦運用之知能，並提昇教師運用電腦教學之能力。

(六)辦理發展性的訓輔活動：

- 1.辦理各項活動、競賽及展演。
- 2.推動校內、外學習服務。
- 3.發展績優社團及校隊，如日語社、街舞社、小說社、國樂社、小荒野社等。
- 4.加強新興領域教育的辦理，並融入各科教學以收成效。

臺北市地方教育發展基金－臺北市立五常國民中學

業務計畫及預算概要

中華民國 105 年度

肆、預算概要

一、基金來源及用途之預計：

(一)本年度基金來源：服務收入 212,000 元，財產處分收入 31,938 元，其他財產收入 1,336,855 元，市庫撥款收入 104,304,867 元，雜項收入 49,505 元，基金來源合計 105,935,165 元。

(二)本年度基金用途：國民教育計畫 88,469,667 元，一般行政管理計畫 18,762,394 元，建築及設備計畫 10,199,885 元，基金用途合計 117,431,946 元。
並辦理東一棟廁所整修工程 3,624,112 元、圍牆整修工程(第二期) 5,552,023 元，以改善教學環境，增進教學效能，並提高行政效率。

二、基金餘絀之預計：本年度短絀 11,496,781 元。

三、現金流量之預計：本年度現金及約當現金淨減 11,496,781 元，主要係業務活動淨現金流出。

四、補辦預算事項：詳補辦預算明細表

購置固定資產 94,700 元

(一)教育局補助各類防災任務學校充實設施(備)經費 38,000 元。

(二)教育局部補助國中學術暨藝才資優校本方案經費 56,700 元。

伍、其他重要說明

一、本年度預算與上年度預算各項目增減之原因。

(一)員工人數增減原因分析：本年度預算員額校長 1 人、教師 46 人、行政人員 13 人、專任輔導教師 1 人、校警 1 人、工友 2 人，總計 64 人，較上年度預算員額減 2 人，因普通班減 1 班，減少教師 2 人。

(二)基金來源、用途及餘絀各科目增減原因之分析：

1.服務收入：本年度預算數 212,000 元，較上年度預算數 156,000 元，核實增列 56,000 元。

2.財產處分收入：本年度預算數 31,938 元，較上年度預算數 55,041 元，核實減列 23,103 元。

3.其他財產收入：本年度預算數 1,336,855 元，較上年度預算數 1,334,855 元，核實增列 2,000 元。

4.市庫撥款收入：本年度預算數 104,304,867 元，較上年度預算數 105,391,519 元，核實減列 1,086,652 元。

臺北市地方教育發展基金－臺北市立五常國民中學

業務計畫及預算概要

中華民國 105 年度

5.雜項收入：本年度預算數 49,505 元，較上年度預算數 16,300 元，核實增列 33,205 元。

6.用人費用：本年度預算數 98,252,917 元，較上年度預算數 101,705,662 元，係因減班教職員工人數減少核實減列 3,452,745 元。

7.服務費用：本年度預算數 6,413,940 元，較上年度預算數 5,963,921 元，係因業務需要核實增列 450,019 元。

8.材料及用品費：本年度預算數 1,236,395 元，較上年度預算數 1,229,100 元，係因業務需要核實增列 7,295 元。

9.租金、償債與利息：本年度預算數 384,800 元，較上年度預算數 331,200 元，係因業務需要核實增列 53,600 元。

10.購建固定資產、無形資產及非理財目的之長期投資：本年度預算數 10,199,885 元，較上年度預算數 5,555,983 元，係因學校設備及整修工程等核實增列 4,643,902 元。

11.會費、捐助、補助、分攤、照護、救濟與交流活動費：本年度預算數 747,959 元，較上年度預算數 822,959 元，係因業務需要核實減列 75,000 元。

12.其他：本年度預算數 196,050 元，較上年度預算數 208,800 元，係因業務需要核實減列 12,750 元。

二、本校 104 學年度第 2 學期核定普通班 9 班，藝術才能美術班 3 班、啓智班 2 班、身心障礙資源班 2 班及學習困難資源班 1 班，共計 17 班，預定招收學生人數 350 人。

105 學年度第 1 學期預定招收普通班 9 班，藝術才能美術班 3 班、啓智班 2 班、身心障礙資源班 2 班及學習困難資源班 1 班，共計 17 班，預定招收學生人數 350 人。

三、其他有關說明：無。

臺北市地方教育發展基金－臺北市立五常國民中學

40501231-9

補辦預算明細表

中華民國105年度

單位：新臺幣元

| 先行辦理 年 度 | 業務計畫 及用途別 | 項 目 名 稱 | 單 位 | 數 量 | 單 價 | 金 額 | 說 明 |
|-------------|--------------|-------------------------|-----|-----|--------|--------|--|
| 103 | 建築及設備計畫 | 合計 | | | | 94,700 | |
| | | 購置固定資產 | | | | 94,700 | |
| | | 購置固定資產 | | | | 38,000 | |
| | | 購置機械及設備 | | | | 38,000 | |
| 104 | 建築及設備計畫 | 緊急發電機組 | 組 | 1 | 38,000 | 38,000 | 103.08.04府授主事預字第 10331032800號 教育局補助各類防災任務學校充 實設施(備)經費。(軍訓教育計畫- 防災教育-74Y) |
| | | 購置固定資產 | | | | 56,700 | |
| | | 購置交通及運輸設備 | | | | 56,700 | |
| | | 高功率立體擴大機 | 臺 | 1 | 22,000 | 22,000 | 104.06.16府授主事預字第 10430738800號 教育局補助國中學術暨藝才資優 校本方案經費。(特殊教育計畫-充 實特教班設備輔具及特教方案- 74Y) |
| | | UHF四頻道自動選訊接收機(含麥 克風) | 組 | 1 | 24,000 | 24,000 | 教育局補助國中學術暨藝才資優 校本方案經費。(特殊教育計畫-充 實特教班設備輔具及特教方案- 74Y) |

臺北市地方教育發展基金－臺北市立五常國民中學

補辦預算明細表

中華民國105年度

單位：新臺幣元

| 先行辦理 年 度 | 業務計畫 及用途別 | 項 目 名 稱 | 單 位 | 數 量 | 單 價 | 金 額 | 說 明 |
|-------------|--------------|---------|-----|-----|--------|--------|--|
| | | 可攜式麥克風 | 組 | 1 | 10,700 | 10,700 | 教育局補助國中學術暨藝才資優校本方案經費。(特殊教育計畫-充實特教班設備輔具及特教方案-74Y) |

備註：各管理機關(構)依預算法第 8 8 條規定補辦預算，應確係不及編入年度預算，且因經營環境發生重大變遷或正常業務(含執行中央補助款項目)之確實需要，並經主管機關核轉本府核准先行辦理者；不具急迫性之事項，仍應儘可能納入預算辦理。

臺北市地方教育發展基金－臺北市立五常國民中學

40501231-11

基金來源、用途及餘絀預計表

中華民國105年度

單位：新臺幣元

| 前年度決算數 | 科 目 | | 本年度預算數 | 上年度預算數 | 比較增減（－） |
|-------------|-----|-----------|-------------|-------------|------------|
| | 編 號 | 名 稱 | | | |
| 125,196,378 | 4 | 基金來源 | 105,935,165 | 106,953,715 | -1,018,550 |
| 17,000 | 43 | 勞務收入 | 212,000 | 156,000 | 56,000 |
| 17,000 | 431 | 服務收入 | 212,000 | 156,000 | 56,000 |
| 1,139,635 | 45 | 財產收入 | 1,368,793 | 1,389,896 | -21,103 |
| 60,070 | 451 | 財產處分收入 | 31,938 | 55,041 | -23,103 |
| 1,079,565 | 45Y | 其他財產收入 | 1,336,855 | 1,334,855 | 2,000 |
| 123,968,275 | 46 | 政府撥入收入 | 104,304,867 | 105,391,519 | -1,086,652 |
| 121,307,131 | 462 | 市庫撥款收入 | 104,304,867 | 105,391,519 | -1,086,652 |
| 2,661,144 | 46Y | 政府其他撥入收入 | | | |
| 71,468 | 4Y | 其他收入 | 49,505 | 16,300 | 33,205 |
| 71,468 | 4YY | 雜項收入 | 49,505 | 16,300 | 33,205 |
| 118,009,068 | 5 | 基金用途 | 117,431,946 | 115,817,625 | 1,614,321 |
| 91,384,931 | 53 | 國民教育計畫 | 88,469,667 | 91,697,396 | -3,227,729 |
| 16,320,526 | 5L | 一般行政管理計畫 | 18,762,394 | 18,564,246 | 198,148 |
| 10,303,611 | 5M | 建築及設備計畫 | 10,199,885 | 5,555,983 | 4,643,902 |
| 7,187,310 | 6 | 本期賸餘(短絀-) | -11,496,781 | -8,863,910 | -2,632,871 |
| 15,556,837 | 71 | 期初基金餘額 | 13,880,237 | 9,796,446 | 4,083,791 |

臺北市地方教育發展基金－臺北市立五常國民中學

基金來源、用途及餘絀預計表

中華民國105年度

單位：新臺幣元

| 前年度決算數 | 科 目 | | 本年度預算數 | 上年度預算數 | 比較增減(－) |
|------------|-----|--------|-----------|---------|-----------|
| | 編 號 | 名 稱 | | | |
| 22,744,147 | 73 | 期末基金餘額 | 2,383,456 | 932,536 | 1,450,920 |

臺北市地方教育發展基金－臺北市立五常國民中學

40501231-13

現金流量預計表

中華民國105年度

單位：新臺幣元

| 項 目 | | 本年度預算數 | 說 明 |
|-----|-----------------|-------------|-----|
| 編 號 | 名 稱 | | |
| 81 | 業務活動之現金流量 | | |
| 811 | 本期賸餘(短絀－) | -11,496,781 | |
| 813 | 業務活動之淨現金流入(流出－) | -11,496,781 | |
| 82 | 其他活動之現金流量 | | |
| 82Z | 其他活動之淨現金流入(流出－) | | |
| 83 | 現金及約當現金之淨增(淨減－) | -11,496,781 | |
| 84 | 期初現金及約當現金 | 14,659,232 | |
| 85 | 期末現金及約當現金 | 3,162,451 | |

註：本表係採現金及約當現金基礎，包括現金及自投資日起3個月內到期或清償之債權證券。

本 頁 空 白

臺北市地方教育發展基金－臺北市立五常國民中學

40501231-15

基金來源－服務收入明細表

中華民國105年度

單位：新臺幣元

| 前年度決算數 | 上年度預算數 | 科 目 | | 本 年 度 預 算 數 | | | | 說 明 |
|--------|---------|-----|------|-------------|-----|-----|---------|----------------------------|
| | | 編 號 | 名 稱 | 單 位 | 數 量 | 單 價 | 金 額 | |
| 17,000 | 156,000 | | 合計 | | | | 212,000 | |
| 17,000 | 156,000 | 431 | 服務收入 | | | | 212,000 | 較上年度預算數156,000元，增加56,000元。 |
| | | | | 人 | 20 | 800 | 16,000 | 暑期游泳訓練班普通票收入(收支對列)。 |
| | | | | 人 | 280 | 700 | 196,000 | 暑期游泳訓練班學生票收入(收支對列)。 |

臺北市地方教育發展基金－臺北市立五常國民中學

基金來源－財產處分收入明細表

中華民國105年度

單位：新臺幣元

| 前年度決算數 | 上年度預算數 | 科 目 | | 本 年 度 預 算 數 | | | | 說 明 |
|--------|--------|-----|--------|-------------|-----|--------|--------|--|
| | | 編 號 | 名 稱 | 單 位 | 數 量 | 單 價 | 金 額 | |
| 60,070 | 55,041 | | 合計 | | | | 31,938 | |
| 60,070 | 55,041 | 451 | 財產處分收入 | 年 | 1 | 31,938 | 31,938 | 較上年度預算數55,041元，減少23,103元。 財產報廢變賣收入。 |

臺北市地方教育發展基金－臺北市立五常國民中學

40501231-17

基金來源－其他財產收入明細表

中華民國105年度

單位：新臺幣元

| 前年度決算數 | 上年度預算數 | 科 目 | | 本 年 度 預 算 數 | | | | 說 明 |
|-----------|-----------|-----|--------|-------------|-----|-----------|-----------|-----------------------------|
| | | 編 號 | 名 稱 | 單 位 | 數 量 | 單 價 | 金 額 | |
| 1,079,565 | 1,334,855 | | 合計 | | | | 1,336,855 | |
| 1,079,565 | 1,334,855 | 45Y | 其他財產收入 | | | | 1,336,855 | 較上年度預算數1,334,855元，增加2,000元。 |
| | | | | 年 | 1 | 18,000 | 18,000 | 教職員工停車收入。 |
| | | | | 年 | 1 | 1,200,000 | 1,200,000 | 校園場地開放租借收入(收支對列)。 |
| | | | | 年 | 1 | 84,000 | 84,000 | 開放場地夜間及假日停車收入(收支對列)。 |
| | | | | 年 | 1 | 34,855 | 34,855 | 合作社及托兒所場地租金收入 |

臺北市地方教育發展基金－臺北市立五常國民中學

基金來源－市庫撥款收入明細表

中華民國105年度

單位：新臺幣元

| 前年度決算數 | 上年度預算數 | 科 目 | | 本 年 度 預 算 數 | | | | 說 明 |
|-------------|-------------|-----|--------|-------------|-----|-------------|-------------|---|
| | | 編 號 | 名 稱 | 單 位 | 數 量 | 單 價 | 金 額 | |
| 121,307,131 | 105,391,519 | | 合計 | | | | 104,304,867 | |
| 121,307,131 | 105,391,519 | 462 | 市庫撥款收入 | 年 | 1 | 104,304,867 | 104,304,867 | 較上年度預算數105,391,519元，減少1,086,652元。 市府補助款。 |

臺北市地方教育發展基金－臺北市立五常國民中學

40501231-19

基金來源－雜項收入明細表

中華民國105年度

單位：新臺幣元

| 前年度決算數 | 上年度預算數 | 科 目 | | 本 年 度 預 算 數 | | | | 說 明 |
|--------|--------|-----|------|-------------|-----|--------|--------|--|
| | | 編 號 | 名 稱 | 單 位 | 數 量 | 單 價 | 金 額 | |
| 71,468 | 16,300 | | 合計 | | | | 49,505 | |
| 71,468 | 16,300 | 4YY | 雜項收入 | 年 | 1 | 49,505 | 49,505 | 較上年度預算數16,300元，增加33,205元。 學生證、補卡費及招標文件工本費等其他收入。 |

臺北市地方教育發展基金－臺北市立五常國民中學

基金用途－國民教育計畫明細表

中華民國105年度

單位：新臺幣元

| 前年度決算數 | 上年度預算數 | 科 目 | | 本年度預算數 | | | | 說 明 |
|------------|------------|-----|-----------|--------|-------|------------|------------|--|
| | | 編 號 | 名 稱 | 單位 | 數量 | 單價 | 金額 | |
| 91,384,931 | 91,697,396 | | 合 計 | | | | 88,469,667 | |
| 83,360,859 | 84,299,321 | 1 | 用人費用 | | | | 80,825,768 | |
| 36,028,062 | 38,100,000 | 11 | 正式員額薪資 | | | | 36,144,000 | 較上年度預算數38,100,000元，減少1,956,000元。 |
| 36,028,062 | 38,100,000 | 113 | 職員薪金 | 年 | 1 | 21,792,000 | 21,792,000 | 教職員27人薪金(詳用人費用彙計表)。 |
| | | | | 年 | 1 | 14,352,000 | 14,352,000 | 教職員20人薪金(詳用人費用彙計表)。 |
| 3,134,780 | 875,200 | 12 | 聘僱及兼職人員薪資 | | | | 875,200 | 較上年度預算數875,200元，無增減。 |
| 3,134,780 | 875,200 | 124 | 兼職人員酬金 | 節 | 1,320 | 360 | 475,200 | 教師代課鐘點費，本校編制教師總人數47人，按9分之1計，編列6人，每人220節，總節數6人x220節=1,320節。 |
| | | | | 年 | 1 | 400,000 | 400,000 | 美術班鐘點費(控留教師1名，改編鐘點費)。 |
| 530,561 | 443,559 | 13 | 超時工作報酬 | | | | 337,338 | 較上年度預算數443,559元，減少106,221元。 |
| 455,651 | 403,639 | 131 | 加班費 | 年 | 1 | 276,965 | 276,965 | 兼行政教師不休假出勤加班費。 |

臺北市地方教育發展基金－臺北市立五常國民中學

40501231-21

基金用途－國民教育計畫明細表

中華民國105年度

單位：新臺幣元

| 前年度決算數 | 上年度預算數 | 科 目 | | 本年度預算數 | | | | 說 明 | |
|-----------|-----------|-----|------|--------|-----|-----------|-----------|-------------------------------|-------------------------------|
| | | 編 號 | 名 稱 | 單位 | 數量 | 單價 | 金額 | | |
| 74,910 | 39,920 | 133 | 誤餐費 | 年 | 1 | 32,533 | 32,533 | 兼行政特教教師不休假出勤加班費。 | |
| | | | | 人次 | 50 | 80 | 4,000 | 27,840 | 教職員工辦理各項業務逾時誤餐費(班級業務費)。 |
| | | | | 人次 | 50 | 80 | 4,000 | 4,000 | 藝術才能美術班教學工作人員逾時誤餐費(特教藝才班業務費)。 |
| | | | | 人次 | 24 | 80 | 1,920 | 1,920 | 校慶運動會工作人員逾時誤餐費 |
| | | | | 人次 | 120 | 80 | 9,600 | 9,600 | 活化教學工作人員逾時誤餐費。 |
| | | | | 人次 | 60 | 80 | 4,800 | 4,800 | 輔導活動工作人員逾時誤餐費。 |
| | | | | 人次 | 20 | 80 | 1,600 | 1,600 | 性別平等教育宣導工作人員逾時誤餐費。 |
| | | | | 人次 | 24 | 80 | 1,920 | 1,920 | 冬夏令營工作人員逾時誤餐費。 |
| 8,609,055 | 9,695,000 | 15 | 獎金 | | | | 9,292,500 | 較上年度預算數9,695,000元，減少402,500元。 | |
| 3,730,930 | 4,932,500 | 151 | 考績獎金 | | | | | 4,774,500 | |
| | | | | 年 | 1 | 3,390,000 | 3,390,000 | 依考績法規定核發之獎金。 | |
| 4,878,125 | 4,762,500 | 152 | 年終獎金 | 年 | 1 | 1,384,500 | 1,384,500 | 依考績法規定核發之獎金。 | |
| | | | | | | | | 4,518,000 | |
| | | | | 年 | 1 | 2,724,000 | 2,724,000 | 依規定於年節加發之獎金。 | |
| | | | | 年 | 1 | 1,794,000 | 1,794,000 | 依規定於年節加發之獎金。 | |

臺北市地方教育發展基金－臺北市立五常國民中學

基金用途－國民教育計畫明細表

中華民國105年度

單位：新臺幣元

| 前年度決算數 | 上年度預算數 | 科 目 | | 本年度預算數 | | | | 說 明 |
|------------|------------|-----|----------|--------|---------|------------|------------|---------------------------------------|
| | | 編 號 | 名 稱 | 單 位 | 數 量 | 單 價 | 金 額 | |
| 29,592,457 | 29,016,576 | 16 | 退休及卹償金 | | | | 28,481,112 | 較上年度預算數29,016,576元，減少535,464元。 |
| 28,989,991 | 29,016,576 | 161 | 職員退休及離職金 | 年 | 1 | 1,810,224 | 1,810,224 | 提撥退撫基金。 |
| | | | | 年 | 1 | 1,216,800 | 1,216,800 | 提撥退撫基金。 |
| | | | | 年 | 1 | 25,454,088 | 25,454,088 | 退休人員月退休金，66人*32,139元*12月=25,454,088元。 |
| 602,466 | | 162 | 工員退休及離職金 | | | | | |
| 5,465,944 | 6,168,986 | 18 | 福利費 | | | | 5,695,618 | 較上年度預算數6,168,986元，減少473,368元。 |
| 3,614,729 | 3,325,296 | 181 | 分擔員工保險費 | 年 | 1 | 1,939,344 | 1,939,344 | 分擔公保、勞保、健保費。 |
| | | | | 年 | 1 | 1,286,304 | 1,286,304 | 分擔公保、勞保、健保費。 |
| 137,500 | 108,000 | 183 | 傷病醫藥費 | 人 | 9 | 16,000 | 144,000 | 教職員健康檢查費。 |
| | | | | 人 | 4 | 3,500 | 14,000 | 教職員健康檢查費。 |
| 512,693 | 504,000 | 187 | 員工通勤交通費 | 人、月、段 | 14x10x2 | 630 | 176,400 | 教師上下班交通費。 |
| | | | | 人、月、段 | 10x12x1 | 630 | 75,600 | 教師上下班交通費。 |
| | | | | 人、月、段 | 20x10x2 | 630 | 252,000 | 特教教師上下班交通費。 |
| 1,201,022 | 2,231,690 | 18Y | 其他福利費 | | | | 1,807,970 | |

臺北市地方教育發展基金－臺北市立五常國民中學

40501231-23

基金用途－國民教育計畫明細表

中華民國105年度

單位：新臺幣元

| 前年度決算數 | 上年度預算數 | 科 目 | | 本年度預算數 | | | | 說 明 |
|-----------|-----------|-----|--------|--------|------|-----------|-----------|-------------------------------|
| | | 編 號 | 名 稱 | 單位 | 數量 | 單價 | 金額 | |
| | | | | 年 | 1 | 224,000 | 224,000 | 休假旅遊補助費。 |
| | | | | 年 | 1 | 16,000 | 16,000 | 休假旅遊補助費。 |
| | | | | 人、年 | 32x1 | 6,000 | 192,000 | 退休人員三節慰問金。 |
| | | | | 年 | 1 | 300,000 | 300,000 | 退休人員子女教育補助費。 |
| | | | | 年 | 1 | 354,250 | 354,250 | 喪葬補助費(35,425元*5月*2人) |
| | | | | 年 | 1 | 121,720 | 121,720 | 結婚補助費(30,430元*2月*2人) |
| | | | | 年 | 1 | 600,000 | 600,000 | 子女教育補助費。 |
| 5,228,308 | 5,041,126 | 2 | 服務費用 | | | | 5,326,025 | |
| 1,664,800 | 2,210,942 | 21 | 水電費 | | | | 2,399,856 | 較上年度預算數2,210,942元，增加188,914元。 |
| 1,518,505 | 2,026,582 | 212 | 工作場所電費 | | | | 2,229,226 | |
| | | | | 年 | 1 | 1,106,720 | 1,106,720 | 班級電費。 |
| | | | | 年 | 1 | 540,000 | 540,000 | 溫水游泳池燃料費(電費)。 |
| | | | | 年 | 1 | 38,000 | 38,000 | 電費(游泳池水電清潔維護)。 |
| | | | | 年 | 1 | 330,000 | 330,000 | 身障選手訓練站補助電費。 |
| | | | | 年 | 1 | 10,000 | 10,000 | 暑期游泳訓練班電費(收支對列) |
| | | | | 年 | 1 | 204,506 | 204,506 | 開放學校場地租借電費(收支對列)。 |
| 146,295 | 184,360 | 214 | 工作場所水費 | | | | 170,630 | |
| | | | | 年 | 1 | 137,230 | 137,230 | 班級水費。 |
| | | | | 年 | 1 | 11,000 | 11,000 | 水費(游泳池水電清潔維護)。 |

臺北市地方教育發展基金－臺北市立五常國民中學

基金用途－國民教育計畫明細表

中華民國105年度

單位：新臺幣元

| 前年度決算數 | 上年度預算數 | 科 目 | | 本年度預算數 | | | | 說 明 |
|--------|--------|-----|-------|--------|-----|--------|---------|------------------------------|
| | | 編 號 | 名 稱 | 單位 | 數量 | 單價 | 金額 | |
| 34,450 | 25,020 | 22 | 郵電費 | 年 | 1 | 20,000 | 20,000 | 身障選手訓練站補助水費。 |
| | | | | 年 | 1 | 2,400 | 2,400 | 暑期游泳訓練班水費(收支對列) |
| 34,450 | 21,020 | 222 | 電話費 | 學期 | 2 | 1,800 | 3,600 | 寄發通知單等郵資(班級業務費) |
| | | | | 年 | 1 | 18,990 | 18,990 | 教學活動用電話費(班級業務費) |
| 81,358 | 96,350 | 23 | 旅運費 | | | | 104,850 | 較上年度預算數96,350元，增加8,500元。 |
| 37,610 | 54,250 | 231 | 國內旅費 | | | | 54,250 | |
| 38,594 | 37,600 | 236 | 貨物運費 | 年 | 1 | 12,400 | 12,400 | 因公市外出差旅費。 |
| | | | | 人、天 | 9x3 | 1,550 | 41,850 | 校外教學隨隊人員差旅費。 |
| 5,154 | 4,500 | 23Y | 其他旅運費 | 次 | 2 | 800 | 1,600 | 各級學校美術班聯合成果展運送作品往返費用。 |
| | | | | 輛、次 | 4x2 | 5,750 | 46,000 | 跆拳道比賽地墊、圍欄搬運費(往、返)專用搬運車。 |
| | | | | 人次 | 100 | 30 | 3,000 | 教職員工因公外出洽辦公務或辦理活動所需公車票費(班級業務 |

臺北市地方教育發展基金－臺北市立五常國民中學

40501231-25

基金用途－國民教育計畫明細表

中華民國105年度

單位：新臺幣元

| 前年度決算數 | 上年度預算數 | 科 目 | | 本年度預算數 | | | | 說 明 |
|---------|---------|-----|----------|--------|-----|---------|---------|---------------------------------|
| | | 編 號 | 名 稱 | 單位 | 數量 | 單價 | 金額 | |
| 218,805 | 68,700 | 24 | 印刷裝訂與廣告費 | | | | 73,475 | 費)。 較上年度預算數68,700元，增加4,775元。 |
| 218,805 | 68,700 | 241 | 印刷及裝訂費 | | | | 73,475 | |
| | | | | 年 | 1 | 10,000 | 10,000 | 印製教學用表冊及零星報表等(班級業務費)。 |
| | | | | 本 | 400 | 30 | 12,000 | 校慶運動會特刊等印製。 |
| | | | | 年 | 1 | 3,200 | 3,200 | 活化教學成果報告等印製。 |
| | | | | 年 | 1 | 3,400 | 3,400 | 輔導活動刊物印製。 |
| | | | | 年 | 1 | 5,775 | 5,775 | 各級學校美術班聯合成果展資料印製。 |
| | | | | 年 | 1 | 39,100 | 39,100 | 跆拳道比賽秩序冊、選手證、獎狀、裁判聘書印製。 |
| 563,342 | 708,500 | 25 | 修理保養及保固費 | | | | 753,200 | 較上年度預算數708,500元，增加44,700元。 |
| 338,898 | 518,700 | 252 | 一般房屋修護費 | | | | 529,000 | |
| | | | | 學期 | 2 | 162,500 | 325,000 | 校舍及其他建築物等修理維護費 |
| | | | | 年 | 1 | 12,000 | 12,000 | 暑期游泳訓練班場地維護費等(收支對列)。 |
| | | | | 年 | 1 | 148,000 | 148,000 | 開放學校場地租借校舍修理維護費(收支對列)。 |

臺北市地方教育發展基金－臺北市立五常國民中學

基金用途－國民教育計畫明細表

中華民國105年度

單位：新臺幣元

| 前年度決算數 | 上年度預算數 | 科 目 | | 本年度預算數 | | | | 說 明 |
|-----------|-----------|-----|---------------|--------|-------|---------|-----------|------------------------------|
| | | 編 號 | 名 稱 | 單位 | 數量 | 單價 | 金額 | |
| | | | | 年 | 1 | 44,000 | 44,000 | 開放場地夜間及假日停車場校舍維護費(收支對列)。 |
| 23,089 | 19,800 | 255 | 機械及設備修護費 | | | | 19,200 | |
| | | | | 年 | 1 | 19,200 | 19,200 | 電腦設備維護費(電腦專案計畫) |
| 201,355 | 170,000 | 257 | 什項設備修護費 | | | | 205,000 | |
| | | | | 學期 | 2 | 37,500 | 75,000 | 黑板課桌椅、教育、童軍器材、工藝器材及其他器材等維護。 |
| | | | | 年 | 1 | 30,000 | 30,000 | 設備修理維護費(游泳池水電清潔維護)。 |
| | | | | 年 | 1 | 100,000 | 100,000 | 開放學校場地租借器材維護、飲水機保養等(收支對列)。 |
| | 8,000 | 26 | 保險費 | | | | 12,000 | 較上年度預算數8,000元，增加4,000元。 |
| | 8,000 | 26Y | 其他保險費 | | | | 12,000 | |
| | | | | 人 | 300 | 40 | 12,000 | 暑期游泳訓練班學員保險費(收支對列)。 |
| 1,432,080 | 1,147,414 | 27 | 一般服務費 | | | | 1,162,354 | 較上年度預算數1,147,414元，增加14,940元。 |
| 8,150 | 18,960 | 276 | 佣金、匯費、經理費及手續費 | | | | 10,080 | |
| | | | | 人、學期 | 280x2 | 18 | 10,080 | 委託超商代收學雜費手續費。 |
| 768,450 | 989,570 | 279 | 外包費 | | | | 989,570 | |

臺北市地方教育發展基金－臺北市立五常國民中學

40501231-27

基金用途－國民教育計畫明細表

中華民國105年度

單位：新臺幣元

| 前年度決算數 | 上年度預算數 | 科 目 | | 本年度預算數 | | | | 說 明 |
|-----------|---------|-----|-----------|--------|------|---------|---------|-------------------------------|
| | | 編 號 | 名 稱 | 單位 | 數量 | 單價 | 金額 | |
| | | 27D | 計時與計件人員酬金 | 人、月 | 1x10 | 37,957 | 379,570 | 游泳池救生員業務外包費(派遣人力)。 |
| | | | | 年 | 1 | 180,000 | 180,000 | 開放學校場地租借樹木修剪、器材清潔外包等(收支對列)。 |
| | | | | 年 | 1 | 400,000 | 400,000 | 開放學校場地租借人力保全外包(收支對列)。 |
| | | | | 年 | 1 | 30,000 | 30,000 | 開放場地夜間及假日停車場清潔維護費(收支對列)。 |
| 599,820 | 68,704 | | | | | | 68,704 | |
| | | 27F | 體育活動費 | 人、月 | 1x2 | 3,694 | 7,388 | 暑期游泳訓練班游泳池救生員分攤勞、健保費。 |
| | | | | 人、月 | 1x2 | 1,818 | 3,636 | 提撥暑期游泳訓練班游泳池救生員勞退準備金。 |
| | | | | 人、月 | 1x2 | 28,840 | 57,680 | 暑期游泳訓練班游泳池救生員薪津。 |
| | | | | 人、年 | 27x1 | 2,000 | 54,000 | 文康活動費，本校編列教師27人，每人編列2,000元。 |
| 55,660 | 70,180 | | | | | | 94,000 | |
| | | | | 人、年 | 20x1 | 2,000 | 40,000 | 文康活動費，本校編列特教教師20人，每人編列2,000元。 |
| 1,233,473 | 776,200 | 28 | 專業服務費 | | | | 797,700 | 較上年度預算數776,200元，增加21,500元。 |

臺北市地方教育發展基金－臺北市立五常國民中學

基金用途－國民教育計畫明細表

中華民國105年度

單位：新臺幣元

| 前年度決算數 | 上年度預算數 | 科 目 | | 本年度預算數 | | | | 說 明 |
|---------|---------|-----|------------------|--------|------|-------|---------|--------------------------|
| | | 編 號 | 名 稱 | 單位 | 數量 | 單價 | 金額 | |
| 811,873 | 387,600 | 285 | 講課鐘點、稿費、出席審查及查詢費 | | | | 446,800 | |
| | | | | 節 | 36 | 1,600 | 57,600 | 分組活動外聘講師鐘點費。 |
| | | | | 節 | 3 | 1,200 | 3,600 | 身心障礙資源班外聘講師鐘點費(特教班級業務費)。 |
| | | | | 班、月 | 2x12 | 600 | 14,400 | 身心障礙資源班教材編輯費。 |
| | | | | 班、月 | 3x12 | 600 | 21,600 | 藝術才能班教材編輯費。 |
| | | | | 節 | 2 | 1,600 | 3,200 | 啟智班外聘講師鐘點費(特教班級業務費)。 |
| | | | | 班、月 | 2x12 | 600 | 14,400 | 啟智班教材編輯費。 |
| | | | | 節 | 16 | 1,600 | 25,600 | 活化教學外聘講師鐘點費。 |
| | | | | 節 | 16 | 800 | 12,800 | 活化教學內聘講師鐘點費。 |
| | | | | 節 | 15 | 1,200 | 18,000 | 課後社團活動外聘教師鐘點費。 |
| | | | | 節 | 15 | 800 | 12,000 | 課後社團活動內聘教師鐘點費。 |
| | | | | 節 | 12 | 1,600 | 19,200 | 輔導活動外聘講師或宣導活動鐘點費。 |
| | | | | 人次 | 2 | 2,000 | 4,000 | 輔導活動會議外聘專家出席費。 |
| | | | | 節 | 2 | 800 | 1,600 | 輔導活動內聘講師鐘點費。 |
| | | | | 節 | 3 | 1,600 | 4,800 | 性別平等教育宣導外聘講師鐘點費。 |
| | | | | 節 | 8 | 1,600 | 12,800 | 人權、法治、品德教育活動外聘 |

臺北市地方教育發展基金－臺北市立五常國民中學

40501231-29

基金用途－國民教育計畫明細表

中華民國105年度

單位：新臺幣元

| 前年度決算數 | 上年度預算數 | 科 目 | | 本年度預算數 | | | | 說 明 |
|---------|---------|-----|--------------|--------|------|--------|---------|---------------------------------|
| | | 編 號 | 名 稱 | 單位 | 數量 | 單價 | 金額 | |
| | | | | 節 | 15 | 1,600 | 24,000 | 講師鐘點費。 |
| | | | | 節 | 24 | 800 | 19,200 | 冬夏令營外聘講師鐘點費。 |
| | | | | 節 | 16 | 1,600 | 25,600 | 教師專業成長內聘講師鐘點費。 |
| | | | | 節 | 300 | 500 | 150,000 | 教師專業成長外聘講師鐘點費。 |
| | | | | 節 | 3 | 800 | 2,400 | 暑期泳訓班教練指導鐘點費(收支對列)。 |
| 32,000 | 7,000 | 287 | 委託檢驗(定)試驗認證費 | 節 | | | 10,000 | 技職教育、免試及12年國教校園宣導內聘講師鐘點費。 |
| | | | | 年 | 1 | 10,000 | 10,000 | 建物公共安全檢查及簽證費、消防安全檢測費(班級業務費)。 |
| 16,000 | 8,000 | 289 | 試務甄選費 | | | | | |
| 36,000 | 36,000 | 28A | 電子計算機軟體服務費 | | | | | |
| 337,600 | 337,600 | 28Y | 其他 | | | | 340,900 | |
| | | | | 人、天 | 43x4 | 1,000 | 172,000 | 跆拳道比賽外聘裁判費。 |
| | | | | 人、小時 | 1x27 | 1,100 | 29,700 | 跆拳道比賽外聘醫生。 |
| | | | | 人、天 | 58x4 | 600 | 139,200 | 跆拳道比賽場地組、檢錄組、記分組工作人員工作費(非公務人員)。 |

臺北市地方教育發展基金－臺北市立五常國民中學

基金用途－國民教育計畫明細表

中華民國105年度

單位：新臺幣元

| 前年度決算數 | 上年度預算數 | 科目 | | 本年度預算數 | | | | 說明 |
|---------|---------|-----|--------|--------|------|--------|---------|--|
| | | 編號 | 名稱 | 單位 | 數量 | 單價 | 金額 | |
| 974,498 | 993,990 | 3 | 材料及用品費 | | | | 989,065 | |
| 280,836 | 326,700 | 31 | 使用材料費 | | | | 360,360 | 較上年度預算數326,700元，增加33,660元。 |
| 280,836 | 326,700 | 315 | 設備零件 | | | | 360,360 | |
| | | | | 年 | 1 | 7,800 | 7,800 | 啟智班教學用教具(特教班教學材料費)。 |
| | | | | 年 | 1 | 48,000 | 48,000 | 校務行政電腦耗材(電腦專案計畫)。 |
| | | | | 組 | 1 | 12,000 | 12,000 | 陰極射線管實驗組(理化教室示範教具)(由班級設備費移列)(新增)。 |
| | | | | 班、年 | 14x1 | 6,300 | 88,200 | 電腦設備維護及管理費(電腦專案計畫)。 |
| | | | | 年 | 1 | 2,400 | 2,400 | 輔導活動用教學設備。 |
| | | | | 臺 | 12 | 9,500 | 114,000 | 攝影機(含紅外線、支架及防護幕、測試、整合、安裝及配線)(圍牆整修工程(第二期)移列)(新增)。 |
| | | | | 臺 | 1 | 8,500 | 8,500 | 螢幕(LCD19"以上)(圍牆整修工程(第二期)移列)(新增)。 |
| | | | | 片 | 6 | 1,380 | 8,280 | 無障礙指示牌(東一棟廁所整修工程移列)(新增)。 |

臺北市地方教育發展基金－臺北市立五常國民中學

40501231-31

基金用途－國民教育計畫明細表

中華民國105年度

單位：新臺幣元

| 前年度決算數 | 上年度預算數 | 科 目 | | 本年度預算數 | | | | 說 明 |
|---------|---------|-----|----------|--------|----|--------|---------|------------------------------|
| | | 編 號 | 名 稱 | 單位 | 數量 | 單價 | 金額 | |
| 693,662 | 667,290 | 32 | 用品消耗 | 片 | 6 | 830 | 4,980 | 無障礙標誌牌(東一棟廁所整修工程移列)(新增)。 |
| | | | | 年 | 1 | 66,200 | 66,200 | 開放學校場地所需器材等(收支對列)(新增)。 |
| 37,558 | 41,010 | 321 | 辦公(事務)用品 | | | | 628,705 | 較上年度預算數667,290元，減少38,585元。 |
| | | | | | | | 60,175 | |
| | | | | 年 | 1 | 10,800 | 10,800 | 身心障礙資源班教學用文具用品(特教班級業務費)。 |
| | | | | 年 | 1 | 11,200 | 11,200 | 啟智班教學用文具用品(特教班級業務費)。 |
| | | | | 年 | 1 | 10,200 | 10,200 | 藝術才能班美術教學教學用文具及雜支(特教藝才班業務費)。 |
| | | | | 學期 | 2 | 4,200 | 8,400 | 活化教學用文具用品。 |
| | | | | 年 | 1 | 4,750 | 4,750 | 人權、法治、品德教育活動用文具用品。 |
| | | | | 學期 | 2 | 2,600 | 5,200 | 教師專業成長用文具用品。 |
| 88,038 | 125,800 | 322 | 報章什誌 | 年 | 1 | 9,625 | 9,625 | 各級學校美術班聯合成果展場地佈置、裱框材料等雜支。 |
| | | | | 年 | 1 | 2,000 | 2,000 | 藝術才能美術班教學活動所需之參考書籍等。(特教藝才班教學 |

臺北市地方教育發展基金－臺北市立五常國民中學

基金用途－國民教育計畫明細表

中華民國105年度

單位：新臺幣元

| 前年度決算數 | 上年度預算數 | 科 目 | | 本年度預算數 | | | | 說 明 | |
|---------|---------|-----|---------------|--------|--------|--------|--|--|--|
| | | 編 號 | 名 稱 | 單位 | 數量 | 單價 | 金額 | | |
| 8,069 | 5,000 | 328 | 醫療用品(非醫療院所使用) | 學期 | 2 | 1,000 | 2,000 | 材料費。 圖書(由特教及資源班班級設備費移列)。 | |
| | | | | 學期 | 2 | 32,875 | 65,750 | 圖書(由班級設備費移列)。 | |
| 559,997 | 495,480 | 32Y | 其他 | 學期 | 2 | 10,000 | 20,000 | 活化教學推動閱讀書籍。 | |
| | | | | 年 | 1 | 3,600 | 3,600 | 輔導活動參考書籍雜誌等。 | |
| | | | | | | | 5,000 | | |
| | | | | 年 | 1 | 5,000 | 5,000 | 健康中心藥品。 | |
| | | | | | | | 470,180 | | |
| | | | | 團 | 1 | 8,000 | 8,000 | 童軍教育所需材料等雜支。 | |
| | | | | 年 | 1 | 12,700 | 12,700 | 專用垃圾袋、消毒藥水、清潔用品、衛生紙等(班級業務費)。 | |
| | | | | 班、年 | 9x1 | 13,820 | 124,380 | 教學用實驗器材、衛生器材、音樂用零星器材配件、工藝家事材料等(班級教材費)。 | |
| | | | 27,640 | | | | | | |
| | | | 18,840 | | | | | | |
| | | | 年 | 1 | 27,640 | 27,640 | 身心障礙資源班教學活動所需之各種材料及場地佈置費等雜支(特教班教學材料費)。 | | |
| | | | 年 | 1 | 18,840 | 18,840 | 啟智班教學活動所需之各種材料(特教班教學材料費)。 | | |

臺北市地方教育發展基金－臺北市立五常國民中學

40501231-33

基金用途－國民教育計畫明細表

中華民國105年度

單位：新臺幣元

| 前年度決算數 | 上年度預算數 | 科 目 | | 本年度預算數 | | | | 說 明 |
|--------|--------|-----|-----|--------|----|--------|--------|---------------------------------|
| | | 編 號 | 名 稱 | 單位 | 數量 | 單價 | 金額 | |
| | | | | 年 | 1 | 46,860 | 46,860 | 藝術才能美術班教學活動所需之各種材料(特教藝才班教學材料費)。 |
| | | | | 年 | 1 | 36,200 | 36,200 | 游泳池清潔消毒劑等雜支。 |
| | | | | 年 | 1 | 25,080 | 25,080 | 校慶運動會場地佈置等雜支。 |
| | | | | 學期 | 2 | 5,200 | 10,400 | 活化教學班級經營等雜支。 |
| | | | | 年 | 1 | 3,800 | 3,800 | 輔導活動適性評量測驗教材等。 |
| | | | | 年 | 1 | 4,600 | 4,600 | 輔導活動相關用品等雜支。 |
| | | | | 年 | 1 | 3,600 | 3,600 | 性別平等教育宣導用品等雜支。 |
| | | | | 年 | 1 | 14,080 | 14,080 | 冬夏令營相關用品、場地佈置等雜支。 |
| | | | | 年 | 1 | 18,700 | 18,700 | 暑期泳訓班教學器材費、雜支等(收支對列)。 |
| | | | | 班 | 30 | 230 | 6,900 | 暑期泳訓班消毒劑(收支對列)。 |
| | | | | 年 | 1 | 51,000 | 51,000 | 開放學校場地租借垃圾袋、清潔用品等雜支(收支對列)。 |
| | | | | 年 | 1 | 10,000 | 10,000 | 開放場地夜間及假日停車場用垃圾袋等雜支(收支對列)。 |
| | | | | 個 | 3 | 1,000 | 3,000 | 各級學校美術班聯合成果展畫作畫框裝裱費。 |
| | | | | 年 | 1 | 44,400 | 44,400 | 跆拳道比賽相關用品、場地佈置 |

臺北市地方教育發展基金－臺北市立五常國民中學

基金用途－國民教育計畫明細表

中華民國105年度

單位：新臺幣元

| 前年度決算數 | 上年度預算數 | 科 目 | | 本年度預算數 | | | | 說 明 |
|---------|---------|-----|-------------------------|--------|------|---------|---------|--|
| | | 編 號 | 名 稱 | 單位 | 數量 | 單價 | 金額 | |
| 954,400 | 331,200 | 4 | 租金、償債與利息 | | | | 384,800 | 等雜支。 |
| 668,600 | 17,200 | 44 | 交通及運輸設備租金 | | | | | 較上年度預算數17,200元，減少17,200元。 |
| 668,600 | 17,200 | 442 | 車租 | | | | | |
| 285,800 | 314,000 | 45 | 什項設備租金 | | | | 384,800 | 較上年度預算數314,000元，增加70,800元。 |
| 285,800 | 314,000 | 451 | 什項設備租金 | | | | 384,800 | |
| | | | | 月 | 12 | 400 | 4,800 | 電錶月租費(收支對列)(新增)。 |
| | | | | 年 | 1 | 380,000 | 380,000 | 租用跆拳道比賽專用對練電子計分器、護具(須符合2015全中運規程)、電子計分器/品勢、電子過磅系統。 |
| 677,699 | 822,959 | 7 | 會費、捐助、補助、分攤、照護、救濟與交流活動費 | | | | 747,959 | |
| 85,894 | 30,000 | 72 | 捐助、補助與獎助 | | | | 32,000 | 較上年度預算數30,000元，增加2,000元。 |
| 31,000 | 30,000 | 726 | 獎助學員生給與 | | | | 32,000 | |
| | | | | 班、學期 | 16x2 | 1,000 | 32,000 | 優秀學生獎學金。 |
| 54,894 | | 72Y | 其他 | | | | | |

臺北市地方教育發展基金－臺北市立五常國民中學

40501231-35

基金用途－國民教育計畫明細表

中華民國105年度

單位：新臺幣元

| 前年度決算數 | 上年度預算數 | 科 目 | | 本年度預算數 | | | | 說 明 |
|---------|---------|-----|-----------------------|--------|---------|--------|---------|-----------------------------|
| | | 編 號 | 名 稱 | 單 位 | 數 量 | 單 價 | 金 額 | |
| 591,805 | 792,959 | 74 | 補貼(償)、獎勵、慰問、 照護與救濟 | | | | 715,959 | 較上年度預算數792,959元，減少77,000元。 |
| 591,805 | 792,959 | 74Y | 其他 | 人、日 | 65x200 | 55 | 715,959 | 清寒學生餐費補助。 |
| | | | | 人、年 | 7x1 | 137 | 959 | 集中式特教班之帶班教職員及教師助理員流感疫苗接種經費。 |
| 189,167 | 208,800 | 9 | 其他 | | | | 196,050 | |
| 189,167 | 208,800 | 91 | 其他支出 | | | | 196,050 | 較上年度預算數208,800元，減少12,750元。 |
| 189,167 | 208,800 | 91Y | 其他 | 人、學期 | 350x2 | 50 | 35,000 | 班級自治費。 |
| | | | | 人、週、次 | 2x40x10 | 63 | 50,400 | 執行學生路隊安全導護費。 |
| | | | | 年 | 1 | 1,000 | 1,000 | 啟智班學生獎品(特教班教學材料費)。 |
| | | | | 份 | 50 | 100 | 5,000 | 校慶運動會獎品。 |
| | | | | 年 | 1 | 2,600 | 2,600 | 輔導活動學生獎品等。 |
| | | | | 年 | 1 | 2,450 | 2,450 | 人權、法治、品德教育活動學生獎品。 |
| | | | | 年 | 1 | 38,400 | 38,400 | 跆拳道比賽裁判及工作人員誤餐費。 |
| | | | | 座 | 21 | 1,200 | 25,200 | 跆拳道比賽獎盃。 |

臺北市地方教育發展基金－臺北市立五常國民中學

基金用途－國民教育計畫明細表

中華民國105年度

單位：新臺幣元

| 前年度決算數 | 上年度預算數 | 科 目 | | 本年度預算數 | | | | 說 明 |
|--------|--------|-----|-----|--------|-----|-----|--------|----------|
| | | 編 號 | 名 稱 | 單位 | 數量 | 單價 | 金額 | |
| | | | | 面 | 360 | 100 | 36,000 | 跆拳道比賽獎牌。 |

臺北市地方教育發展基金－臺北市立五常國民中學

40501231-37

基金用途－一般行政管理計畫明細表

中華民國105年度

單位：新臺幣元

| 前年度決算數 | 上年度預算數 | 科 目 | | 本年度預算數 | | | | 說 明 |
|------------|------------|-----|--------|--------|------|-----------|------------|-------------------------|
| | | 編 號 | 名 稱 | 單位 | 數量 | 單價 | 金額 | |
| 16,320,526 | 18,564,246 | | 合 計 | | | | 18,762,394 | |
| 15,250,639 | 17,406,341 | 1 | 用人費用 | | | | 17,427,149 | |
| 10,092,252 | 11,160,000 | 11 | 正式員額薪資 | | | | 11,160,000 | 較上年度預算數11,160,000元，無增減。 |
| 8,931,111 | 9,924,000 | 113 | 職員薪金 | 年 | 1 | 9,924,000 | 9,924,000 | 教職員14人薪金(詳用人費用彙計表)。 |
| 582,021 | 720,000 | 114 | 工員工資 | 年 | 1 | 720,000 | 720,000 | 工員2人薪金(詳用人費用彙計表)。 |
| 579,120 | 516,000 | 115 | 警餉 | 年 | 1 | 516,000 | 516,000 | 校警1人薪金(詳用人費用彙計表)。 |
| 366,968 | 535,773 | 13 | 超時工作報酬 | | | | 535,773 | 較上年度預算數535,773元，無增減。 |
| 366,968 | 535,773 | 131 | 加班費 | 年 | 1 | 495,998 | 495,998 | 不休假出勤加班費。 |
| | | | | 人、小時 | 5x43 | 185 | 39,775 | 校園安全校內同仁例假日人力支援加班費。 |
| 2,430,117 | 3,255,000 | 15 | 獎金 | | | | 3,255,000 | 較上年度預算數3,255,000元，無增減。 |

臺北市地方教育發展基金－臺北市立五常國民中學

基金用途－一般行政管理計畫明細表

中華民國105年度

單位：新臺幣元

| 前年度決算數 | 上年度預算數 | 科 目 | | 本年度預算數 | | | | 說 明 |
|-----------|-----------|-----|----------|--------|---------|-----------|-----------|------------------------------|
| | | 編 號 | 名 稱 | 單位 | 數量 | 單價 | 金額 | |
| 1,119,607 | 1,860,000 | 151 | 考績獎金 | 年 | 1 | 1,860,000 | 1,860,000 | 依考績法規定核發之獎金。 |
| 1,310,510 | 1,395,000 | 152 | 年終獎金 | 年 | 1 | 1,395,000 | 1,395,000 | 依規定於年節加發之獎金。 |
| 883,819 | 922,920 | 16 | 退休及卹償金 | | | | 922,920 | 較上年度預算數922,920元，無增減。 |
| 759,757 | 886,920 | 161 | 職員退休及離職金 | 年 | 1 | 886,920 | 886,920 | 職員提撥退撫基金。 |
| 124,062 | 36,000 | 162 | 工員退休及離職金 | 年 | 1 | 36,000 | 36,000 | 工員提撥勞工退休準備金。 |
| 1,477,483 | 1,532,648 | 18 | 福利費 | | | | 1,553,456 | 較上年度預算數1,532,648元，增加20,808元。 |
| 1,008,220 | 1,018,728 | 181 | 分擔員工保險費 | 年 | 1 | 1,039,536 | 1,039,536 | 分擔公保、勞保、健保費。 |
| 241,233 | 241,920 | 187 | 員工通勤交通費 | 人、月、段 | 15x12x2 | 630 | 226,800 | 員工上下班交通費。 |
| | | | | 人、月、段 | 2x12x1 | 630 | 15,120 | 員工上下班交通費。 |
| 228,030 | 272,000 | 18Y | 其他福利費 | 年 | 1 | 272,000 | 272,000 | 休假旅遊補助費。 |
| 844,215 | 922,795 | 2 | 服務費用 | | | | 1,087,915 | |
| 53,461 | 40,225 | 22 | 郵電費 | | | | 36,203 | 較上年度預算數40,225元，減少 |

臺北市地方教育發展基金－臺北市立五常國民中學

40501231-39

基金用途－一般行政管理計畫明細表

中華民國105年度

單位：新臺幣元

| 前年度決算數 | 上年度預算數 | 科 目 | | 本年度預算數 | | | | 說 明 |
|---------|---------|-----|---------------|--------|------|---------|---------|---|
| | | 編 號 | 名 稱 | 單位 | 數量 | 單價 | 金額 | |
| 53,461 | 40,225 | 222 | 電話費 | 年 | 1 | 36,203 | 36,203 | 4,022元。 |
| 470,354 | 540,570 | 27 | 一般服務費 | | | | 709,712 | 校園安全保全專線電話費用等。 較上年度預算數540,570元，增加169,142元。 |
| 5,626 | | 276 | 佣金、匯費、經理費及手續費 | | | | | |
| 444,158 | 520,000 | 279 | 外包費 | 人、月 | 1x12 | 42,976 | 675,712 | 校警勞務外包費(編制1人)。 |
| | | | | 人、年 | 4x1 | 40,000 | 160,000 | 消化超額職工(技工、工友)4人業務外包費。 |
| 20,570 | 20,570 | 27F | 體育活動費 | 人、年 | 17x1 | 2,000 | 34,000 | |
| | | | | | | | 34,000 | 文康活動費，本校編列教職員14人、工員2人、校警1人，合計17人，每人編列2,000元。 |
| 248,400 | 270,000 | 28 | 專業服務費 | | | | 270,000 | 較上年度預算數270,000元，無增減。 |
| 248,400 | 270,000 | 28Y | 其他 | 年 | 1 | 270,000 | 270,000 | 校園安全機械定點、機動巡邏等保全費用。 |
| 72,000 | 72,000 | 29 | 公共關係費 | | | | 72,000 | 較上年度預算數72,000元，無增 |

臺北市地方教育發展基金－臺北市立五常國民中學

基金用途－一般行政管理計畫明細表

中華民國105年度

單位：新臺幣元

| 前年度決算數 | 上年度預算數 | 科 目 | | 本年度預算數 | | | | 說 明 |
|---------|---------|-----|----------|--------|-----|---------|---------|---|
| | | 編 號 | 名 稱 | 單 位 | 數 量 | 單 價 | 金 額 | |
| 72,000 | 72,000 | 291 | 公共關係費 | 月 | 12 | 6,000 | 72,000 | 減。 |
| 225,672 | 235,110 | 3 | 材料及用品費 | | | | 72,000 | 校長特別費。 |
| 225,672 | 235,110 | 32 | 用品消耗 | | | | 247,330 | |
| 222,272 | 232,200 | 321 | 辦公(事務)用品 | 年 | 1 | 241,920 | 247,330 | 較上年度預算數235,110元，增加12,220元。 |
| | | | | | | | 241,920 | |
| | | | | | | | 241,920 | 本校奉核定普通班9班、集中式特教班4班、藝術才能班3班，統籌業務費計算如下：1,290元x15班x12月=232,200元，810元x1班x12月=9,720元，以上合計共241,920元。 |
| 3,400 | 2,910 | 325 | 服裝 | 雙 | 1 | 100 | 5,410 | 校警襪子。 |
| | | | | 人、雙 | 1x1 | 1,100 | 1,100 | 校警皮鞋。 |
| | | | | 人、年 | 1x1 | 210 | 210 | 校警服裝配備。 |
| | | | | 人、套 | 1x1 | 1,500 | 1,500 | 校警夏服(成立第29年)。 |
| | | | | 人、套 | 1x1 | 2,500 | 2,500 | 校警冬服(2年1次)(新增)。 |

臺北市地方教育發展基金－臺北市立五常國民中學

40501231-41

基金用途－建築及設備計畫明細表

中華民國105年度

單位：新臺幣元

| 前年度決算數 | 上年度預算數 | 科 目 | | 本年度預算數 | | | | 說 明 |
|------------|-----------|-----|------------------------|--------|----|--------|------------|---|
| | | 編 號 | 名 稱 | 單位 | 數量 | 單價 | 金額 | |
| 10,303,611 | 5,555,983 | | 合計 | | | | 10,199,885 | |
| 10,303,611 | 5,555,983 | 5 | 購建固定資產、無形資產及非理財目的之長期投資 | | | | 10,199,885 | |
| 956,634 | 1,402,648 | 51 | 購置固定資產 | | | | 987,750 | |
| 956,634 | 1,402,648 | | 一般建築及設備計畫 | | | | 987,750 | 新增。 |
| | | | 圍牆整修工程(第二期) | | | | 70,000 | |
| | | 515 | 購置交通及運輸設備 | | | | 70,000 | |
| | | | | 臺 | 1 | 70,000 | 70,000 | 監視主機(16阜以上、含DVD、燒錄器、測試整合、安裝及配線)(圍牆整修工程(第二期)移列)。 |
| | | | 班級設備 | | | | 282,250 | |
| | | 514 | 購置機械及設備 | | | | 210,000 | |
| | | | | 組 | 2 | 15,000 | 30,000 | 新購教務處創意機器人積木組。 |
| | | | | 臺 | 1 | 98,000 | 98,000 | 汰舊換新教務處光學讀卡機。 |
| | | | | 臺 | 1 | 50,000 | 50,000 | 汰舊換新教務處版畫壓印機。 |
| | | | | 臺 | 1 | 32,000 | 32,000 | 汰舊換新教務處自動刨木機。 |

臺北市地方教育發展基金－臺北市立五常國民中學

基金用途－建築及設備計畫明細表

中華民國105年度

單位：新臺幣元

| 前年度決算數 | 上年度預算數 | 科 目 | | 本年度預算數 | | | | 說 明 |
|--------|--------|-----|---------|--------|----|--------|---------|----------------------|
| | | 編 號 | 名 稱 | 單位 | 數量 | 單價 | 金額 | |
| | | 516 | 購置什項設備 | 臺 | 1 | 25,000 | 25,000 | 汰舊換新窗型冷氣機7.1kw(總務處)。 |
| | | | | 臺 | 1 | 47,250 | 47,250 | |
| | | | 學校設備 | | | | 61,500 | 汰舊換新游泳池水底吸塵器。 |
| | | 514 | 購置機械及設備 | | | | 61,500 | |
| | | | | 臺 | 3 | 20,500 | 61,500 | 汰舊換新單槍投影機短焦3000流明。 |
| | | | 特殊班設備 | | | | 110,000 | 新購特教資源班教學用多點觸控電子白板。 |
| | | 514 | 購置機械及設備 | 臺 | 1 | 62,000 | 62,000 | |
| | | | | 臺 | 1 | 48,000 | 48,000 | 汰舊換新美術班教學用版畫壓印機腳架。 |
| | | | 資訊設備 | | | | 464,000 | 汰舊換新個人電腦(電腦專案計畫)。 |
| | | 514 | 購置機械及設備 | | | | 464,000 | |
| | | | | 部 | 16 | 23,000 | 368,000 | |

臺北市地方教育發展基金－臺北市立五常國民中學

40501231-43

基金用途－建築及設備計畫明細表

中華民國105年度

單位：新臺幣元

| 前年度決算數 | 上年度預算數 | 科 目 | | 本年度預算數 | | | | 說 明 |
|-----------|-----------|-----|--|--------|----|--------|-----------|-------------------------|
| | | 編 號 | 名 稱 | 單位 | 數量 | 單價 | 金額 | |
| | | | 校園設備 | 年 | 1 | 96,000 | 96,000 | 汰舊換新電腦周邊設備及零組件(電腦專案計畫)。 |
| 956,634 | 1,402,648 | | 購置機械及設備 | | | | | |
| 581,894 | 872,300 | 514 | 購置交通及運輸設備 | | | | | |
| 24,000 | 156,600 | 515 | 購置什項設備 | | | | | |
| 350,740 | 373,748 | 516 | 購置無形資產 | | | | 36,000 | |
| | | 52 | 一般建築及設備計畫 | | | | 36,000 | 新增。 |
| | | | 資訊設備 | | | | 36,000 | |
| | | 521 | 購置電腦軟體 | | | | 36,000 | |
| | | | | 年 | 1 | 36,000 | 36,000 | 新購教學用套裝軟體(電腦專案計畫)。 |
| 9,346,977 | 4,153,335 | 58 | 遞延支出(臺北市地方教育發展基金及臺北市臺北都會區捷運固定資產重置基金專用) | | | | 9,176,135 | |

臺北市地方教育發展基金－臺北市立五常國民中學

基金用途－建築及設備計畫明細表

中華民國105年度

單位：新臺幣元

| 前年度決算數 | 上年度預算數 | 科 目 | | 本年度預算數 | | | | 說 明 |
|-----------|-----------|-----|-------------|--------|---------|---------|-----------------------------|-------------------------|
| | | 編 號 | 名 稱 | 單位 | 數量 | 單價 | 金額 | |
| 9,346,977 | 4,153,335 | 582 | 一般建築及設備計畫 | | | | 9,176,135 | 新增。 |
| | | | 圍牆整修工程(第二期) | | | | 5,552,023 | |
| | | | 其他遞延支出 | | | | 5,552,023 | |
| | | | | | | | 5,133,480 | 一、施工費 |
| | | | | 式 | 1 | 100,000 | 100,000 | 警衛室及週邊裝修。 |
| | | | | 平方公尺 | 206 | 1,310 | 269,860 | 外牆裝修材整修(含拆除運棄及防水)。 |
| | | | | 平方公尺 | 52 | 2,420 | 125,840 | 不銹鋼安全護欄(H=1.2m)(含拆除運棄)。 |
| | | | | 樘 | 1 | 120,000 | 120,000 | 北側不鏽鋼大門更新。 |
| | | | | 樘 | 1 | 90,000 | 90,000 | 東側不鏽鋼大門更新。 |
| | | | | 公尺 | 160 | 850 | 136,000 | 校園內跑道、球場邊導水溝。 |
| | | | | 平方公尺 | 112 | 1,420 | 159,040 | 配合排水聯外系統修補人行道鋪面地磚。 |
| | | | | 公尺 | 333 | 9,780 | 3,256,740 | 圍牆新建(含拆除運棄、收邊、基礎)。 |
| | | | | 公尺 | 606 | 1,000 | 606,000 | 校園圍牆兩側施工圍籬(租用)。 |
| | | | 式 | 1 | 270,000 | 270,000 | 校園圍牆內側配合施工後復原(含修正地面排水系統及喬木修 | |

臺北市地方教育發展基金－臺北市立五常國民中學

40501231-45

基金用途－建築及設備計畫明細表

中華民國105年度

單位：新臺幣元

| 前年度決算數 | 上年度預算數 | 科目 | | 本年度預算數 | | | | 說明 | |
|--------|--------|-----|-------------------------|--------|-------|---------|-------------------|------------------|-----------------------------|
| | | 編號 | 名稱 | 單位 | 數量 | 單價 | 金額 | | |
| | | 581 | 東一棟廁所整修工程 遞延修繕房屋建築支出 | 式 | 1 | 315,874 | 315,874 | 剪移植)。 | |
| | | | | 式 | 1 | 102,669 | 102,669 | 二、委託技術服務費(總包價法)。 | |
| | | | | | | | | 3,624,112 | 三、工程管理費(按施工費2%提列)。 |
| | | | | | | | | 3,624,112 | |
| | | | | | | | | 3,355,660 | 一、施工費 |
| | | | | | 平方公尺 | 280 | 460 | 128,800 | 粉刷油漆、水泥砂漿粉光(含敲除運棄)。 |
| | | | | | 平方公尺 | 171 | 630 | 107,730 | 廁所照明燈具(含拆除運棄、開關、電線抽換及抽風設備)。 |
| | | | | | 平方公尺 | 16 | 4,080 | 65,280 | 2~5樓廁所鋁窗(含拆除運棄、安裝)。 |
| | | | | | 個 | 22 | 7,880 | 173,360 | 小便器(含拆除運棄、配管、安裝)。 |
| | | | | | 平方公尺 | 610 | 1,360 | 829,600 | 廁所牆面(含拆除運棄、防水處理)。 |
| | | | 平方公尺 | 171 | 1,470 | 251,370 | 廁所地面(含拆除運棄、防水處理)。 | | |

臺北市地方教育發展基金－臺北市立五常國民中學

基金用途－建築及設備計畫明細表

中華民國105年度

單位：新臺幣元

| 前年度決算數 | 上年度預算數 | 科 目 | | 本年度預算數 | | | | 說 明 |
|-----------|-----------|-----|--------|--------|----|---------|---------|--------------------------------------|
| | | 編 號 | 名 稱 | 單位 | 數量 | 單價 | 金額 | |
| | | | | 個 | 22 | 5,250 | 115,500 | 小便器電子式沖水感應器(含拆除運棄、配管安裝)。 |
| | | | | 片 | 27 | 2,210 | 59,670 | 小便器搗擺(含拆除運棄)。 |
| | | | | 個 | 11 | 10,950 | 120,450 | 大便器(含拆除運棄、配管安裝)(坐式)。 |
| | | | | 個 | 20 | 9,990 | 199,800 | 大便器(含拆除運棄、配管安裝)(蹲式)。 |
| | | | | 間 | 44 | 15,750 | 693,000 | 隔間(含拆除運棄、隔間門版)。 |
| | | | | 座 | 16 | 21,000 | 336,000 | 洗手台組(含拆除運棄、配管安裝、明鏡及水龍頭)。 |
| | | | | 個 | 10 | 5,250 | 52,500 | 拖布盆(含拆除運棄、配管安裝及水龍頭)。 |
| | | | | 個 | 44 | 800 | 35,200 | 廁所隔間內置物架另件等。 |
| | | | | 間 | 6 | 29,400 | 176,400 | 無障礙附屬設備(拉門、扶手、呼救鈴、傾斜明鏡)(含拆除運棄、配管安裝)。 |
| | | | | 組 | 5 | 2,200 | 11,000 | 男廁小便斗不鏽鋼扶手。 |
| | | | | 式 | 1 | 201,339 | 201,339 | 二、委託技術服務費(總包價法)。 |
| | | | | 式 | 1 | 67,113 | 67,113 | 三、工程管理費(按施工費2%提列)。 |
| 9,346,977 | 4,153,335 | | 校園整修工程 | | | | | |

臺北市地方教育發展基金－臺北市立五常國民中學

40501231-47

基金用途－建築及設備計畫明細表

中華民國105年度

單位：新臺幣元

| 前年度決算數 | 上年度預算數 | 科 目 | | 本年度預算數 | | | | 說 明 |
|-----------|-----------|-----|------------|--------|----|----|----|-----|
| | | 編 號 | 名 稱 | 單位 | 數量 | 單價 | 金額 | |
| 9,346,977 | 1,584,447 | 581 | 遞延修繕房 | | | | | |
| | | | 屋建築支出 | | | | | |
| | 2,568,888 | 582 | 其他遞延支 出 | | | | | |

本 頁 空 白

臺北市地方教育發展基金－臺北市立五常國民中學

40501231-49

預計平衡表

中華民國105年12月31日

單位：新臺幣元

| 103年(前年)12月31日 | | 科 目 | | 105年12月31日 | | 104年(上年)12月31日 | | | | 比較 增減(-) |
|----------------|--------|------|-------------------|---------------|--------|----------------|-------------|---------------|--------|-------------|
| 決 算 數 | | 編 號 | 名 稱 | 預 計 數 | | 預 計 數 | 調 整 數(±) | 調 整 後 預 計 數 | | |
| 金 額 | % | | | 金 額 | % | | | 金 額 | % | |
| 5,016,452,635 | 100.00 | | 資產合計 | 4,996,091,944 | 100.00 | 4,416,864,452 | 590,724,273 | 5,007,588,725 | 100.00 | -11,496,781 |
| 5,016,452,635 | 100.00 | 1 | 資產 | 4,996,091,944 | 100.00 | 4,416,864,452 | 590,724,273 | 5,007,588,725 | 100.00 | -11,496,781 |
| 23,528,902 | 0.47 | 11 | 流動資產 | 3,168,211 | 0.06 | 2,255,786 | 12,409,206 | 14,664,992 | 0.29 | -11,496,781 |
| 23,523,142 | 0.47 | 111 | 現金 | 3,162,451 | 0.06 | 2,008,021 | 12,651,211 | 14,659,232 | 0.29 | -11,496,781 |
| 23,523,142 | 0.47 | 1112 | 銀行存款 | 3,162,451 | 0.06 | 2,008,021 | 12,651,211 | 14,659,232 | 0.29 | -11,496,781 |
| | | 113 | 應收款項 | | | 247,765 | -247,765 | | | |
| | | 113Y | 其他應收款 | | | 247,765 | -247,765 | | | |
| 5,760 | 0.00 | 115 | 預付款項 | 5,760 | 0.00 | | 5,760 | 5,760 | 0.00 | |
| 5,760 | 0.00 | 1154 | 預付費用 | 5,760 | 0.00 | | 5,760 | 5,760 | 0.00 | |
| 1,007,553 | 0.02 | 12 | 投資、長期應收款項、貸墊款及準備金 | 1,007,553 | 0.02 | 1,602,486 | -594,933 | 1,007,553 | 0.02 | |
| 1,007,553 | 0.02 | 124 | 準備金 | 1,007,553 | 0.02 | 1,602,486 | -594,933 | 1,007,553 | 0.02 | |
| 75,017 | 0.00 | 1241 | 退休及離職準備金 | 75,017 | 0.00 | 669,950 | -594,933 | 75,017 | 0.00 | |
| 932,536 | 0.02 | 124Y | 其他準備金 | 932,536 | 0.02 | 932,536 | | 932,536 | 0.02 | |
| 4,991,916,180 | 99.51 | 13 | 其他資產 | 4,991,916,180 | 99.92 | 4,413,006,180 | 578,910,000 | 4,991,916,180 | 99.69 | |
| 4,991,916,180 | 99.51 | 131 | 什項資產 | 4,991,916,180 | 99.92 | 4,413,006,180 | 578,910,000 | 4,991,916,180 | 99.69 | |
| 4,991,916,180 | 99.51 | 1316 | 代管資產 | 4,991,916,180 | 99.92 | 4,413,006,180 | 578,910,000 | 4,991,916,180 | 99.69 | |
| 5,016,452,635 | 100.00 | | 負債及基金餘額合計 | 4,996,091,944 | 100.00 | 4,416,864,452 | 590,724,273 | 5,007,588,725 | 100.00 | -11,496,781 |
| 4,993,708,488 | 99.55 | 2 | 負債 | 4,993,708,488 | 99.95 | 4,415,931,916 | 577,776,572 | 4,993,708,488 | 99.72 | |
| 537,791 | 0.01 | 21 | 流動負債 | 537,791 | 0.01 | 783,222 | -245,431 | 537,791 | 0.01 | |
| 537,791 | 0.01 | 212 | 應付款項 | 537,791 | 0.01 | 783,222 | -245,431 | 537,791 | 0.01 | |
| 537,791 | 0.01 | 2123 | 應付代收款 | 537,791 | 0.01 | 780,072 | -242,281 | 537,791 | 0.01 | |
| | | 212Y | 其他應付款 | | | 3,150 | -3,150 | | | |
| 4,993,170,697 | 99.54 | 22 | 其他負債 | 4,993,170,697 | 99.94 | 4,415,148,694 | 578,022,003 | 4,993,170,697 | 99.71 | |
| 4,993,170,697 | 99.54 | 221 | 什項負債 | 4,993,170,697 | 99.94 | 4,415,148,694 | 578,022,003 | 4,993,170,697 | 99.71 | |

臺北市地方教育發展基金－臺北市立五常國民中學

預計平衡表

中華民國105年12月31日

單位：新臺幣元

| 103年(前年)12月31日 | | 科 目 | | 105年12月31日 | | 104年(上年)12月31日 | | | | 比較 增減(-) |
|----------------|-------|------|----------|---------------|-------|----------------|-------------|---------------|-------|-------------|
| 決 算 數 | | 編 號 | 名 稱 | 預 計 數 | | 預 計 數 | 調 整 數(±) | 調 整 後 預 計 數 | | |
| 金 額 | % | | | 金 額 | % | | | 金 額 | % | |
| 1,179,500 | 0.02 | 2211 | 存入保證金 | 1,179,500 | 0.02 | 1,466,146 | -286,646 | 1,179,500 | 0.02 | |
| 75,017 | 0.00 | 2213 | 應付退休及離職金 | 75,017 | 0.00 | 669,950 | -594,933 | 75,017 | 0.00 | |
| 4,991,916,180 | 99.52 | 2214 | 應付代管資產 | 4,991,916,180 | 99.92 | 4,413,006,180 | 578,910,000 | 4,991,916,180 | 99.69 | |
| | | 2215 | 暫收及待結轉帳項 | | | 6,418 | -6,418 | | | |
| 22,744,147 | 0.45 | 3 | 基金餘額 | 2,383,456 | 0.05 | 932,536 | 12,947,701 | 13,880,237 | 0.28 | -11,496,781 |
| 22,744,147 | 0.45 | 31 | 基金餘額 | 2,383,456 | 0.05 | 932,536 | 12,947,701 | 13,880,237 | 0.28 | -11,496,781 |
| 22,744,147 | 0.45 | 311 | 基金餘額 | 2,383,456 | 0.05 | 932,536 | 12,947,701 | 13,880,237 | 0.28 | -11,496,781 |
| 22,744,147 | 0.45 | 3111 | 累積餘額 | 2,383,456 | 0.05 | 932,536 | 12,947,701 | 13,880,237 | 0.28 | -11,496,781 |

註：1.信託代理與保證資產(負債)前年度決算數75,210元，上年度調整後預計數75,210元，本年度預計數75,210元。2.或有資產(負債)0元。3.本基金自93年度起，本固定項目分開原則，將屬長期固定帳項，包括固定資產32,190,149元、無形資產218,085元及長期債務0元等，另立帳類管理，未納入本表。

臺北市地方教育發展基金－臺北市立五常國民中學

40501231-51

各項費用彙計表

中華民國105年度

單位：新臺幣元

| 前年度 決算數 | 上年度 預算數 | 計畫別 | | 合計 | 國民教育計畫 | 一般行政管理計畫 | 建築及設備計畫 |
|-------------|-------------|-----------|--|-------------|------------|------------|------------|
| | | 用途別科目 | | | | | |
| 118,009,068 | 115,817,625 | 合計 | | 117,431,946 | 88,469,667 | 18,762,394 | 10,199,885 |
| 98,611,498 | 101,705,662 | 用人費用 | | 98,252,917 | 80,825,768 | 17,427,149 | |
| 46,120,314 | 49,260,000 | 正式員額薪資 | | 47,304,000 | 36,144,000 | 11,160,000 | |
| 44,959,173 | 48,024,000 | 職員薪金 | | 46,068,000 | 36,144,000 | 9,924,000 | |
| 582,021 | 720,000 | 工員工資 | | 720,000 | | 720,000 | |
| 579,120 | 516,000 | 警餉 | | 516,000 | | 516,000 | |
| 3,134,780 | 875,200 | 聘僱及兼職人員薪資 | | 875,200 | 875,200 | | |
| 3,134,780 | 875,200 | 兼職人員酬金 | | 875,200 | 875,200 | | |
| 897,529 | 979,332 | 超時工作報酬 | | 873,111 | 337,338 | 535,773 | |
| 822,619 | 939,412 | 加班費 | | 845,271 | 309,498 | 535,773 | |
| 74,910 | 39,920 | 誤餐費 | | 27,840 | 27,840 | | |
| 11,039,172 | 12,950,000 | 獎金 | | 12,547,500 | 9,292,500 | 3,255,000 | |
| 4,850,537 | 6,792,500 | 考績獎金 | | 6,634,500 | 4,774,500 | 1,860,000 | |
| 6,188,635 | 6,157,500 | 年終獎金 | | 5,913,000 | 4,518,000 | 1,395,000 | |
| 30,476,276 | 29,939,496 | 退休及卹償金 | | 29,404,032 | 28,481,112 | 922,920 | |
| 29,749,748 | 29,903,496 | 職員退休及離職金 | | 29,368,032 | 28,481,112 | 886,920 | |
| 726,528 | 36,000 | 工員退休及離職金 | | 36,000 | | 36,000 | |
| 6,943,427 | 7,701,634 | 福利費 | | 7,249,074 | 5,695,618 | 1,553,456 | |

臺北市地方教育發展基金－臺北市立五常國民中學

各項費用彙計表

中華民國105年度

單位：新臺幣元

| 前年度 決算數 | 上年度 預算數 | 計畫別 | 合計 | 國民教育計畫 | 一般行政管理計畫 | 建築及設備計畫 | |
|------------|------------|----------|-----------|-----------|-----------|---------|--|
| | | 用途別科目 | | | | | |
| 4,622,949 | 4,344,024 | 分擔員工保險費 | 4,265,184 | 3,225,648 | 1,039,536 | | |
| 137,500 | 108,000 | 傷病醫藥費 | 158,000 | 158,000 | | | |
| 753,926 | 745,920 | 員工通勤交通費 | 745,920 | 504,000 | 241,920 | | |
| 1,429,052 | 2,503,690 | 其他福利費 | 2,079,970 | 1,807,970 | 272,000 | | |
| 6,072,523 | 5,963,921 | 服務費用 | 6,413,940 | 5,326,025 | 1,087,915 | | |
| 1,664,800 | 2,210,942 | 水電費 | 2,399,856 | 2,399,856 | | | |
| 1,518,505 | 2,026,582 | 工作場所電費 | 2,229,226 | 2,229,226 | | | |
| 146,295 | 184,360 | 工作場所水費 | 170,630 | 170,630 | | | |
| 87,911 | 65,245 | 郵電費 | 58,793 | 22,590 | 36,203 | | |
| | 4,000 | 郵費 | 3,600 | 3,600 | | | |
| 87,911 | 61,245 | 電話費 | 55,193 | 18,990 | 36,203 | | |
| 81,358 | 96,350 | 旅運費 | 104,850 | 104,850 | | | |
| 37,610 | 54,250 | 國內旅費 | 54,250 | 54,250 | | | |
| 38,594 | 37,600 | 貨物運費 | 47,600 | 47,600 | | | |
| 5,154 | 4,500 | 其他旅運費 | 3,000 | 3,000 | | | |
| 218,805 | 68,700 | 印刷裝訂與廣告費 | 73,475 | 73,475 | | | |
| 218,805 | 68,700 | 印刷及裝訂費 | 73,475 | 73,475 | | | |
| 563,342 | 708,500 | 修理保養及保固費 | 753,200 | 753,200 | | | |

臺北市地方教育發展基金－臺北市立五常國民中學

40501231-53

各項費用彙計表

中華民國105年度

單位：新臺幣元

| 前年度 決算數 | 上年度 預算數 | 計畫別 用途別科目 | 合計 | 計畫別 | | |
|------------|------------|------------------|-----------|-----------|----------|---------|
| | | | | 國民教育計畫 | 一般行政管理計畫 | 建築及設備計畫 |
| 338,898 | 518,700 | 一般房屋修護費 | 529,000 | 529,000 | | |
| 23,089 | 19,800 | 機械及設備修護費 | 19,200 | 19,200 | | |
| 201,355 | 170,000 | 什項設備修護費 | 205,000 | 205,000 | | |
| | 8,000 | 保險費 | 12,000 | 12,000 | | |
| | 8,000 | 其他保險費 | 12,000 | 12,000 | | |
| 1,902,434 | 1,687,984 | 一般服務費 | 1,872,066 | 1,162,354 | 709,712 | |
| 13,776 | 18,960 | 佣金、匯費、經理費及手續費 | 10,080 | 10,080 | | |
| 1,212,608 | 1,509,570 | 外包費 | 1,665,282 | 989,570 | 675,712 | |
| 599,820 | 68,704 | 計時與計件人員酬金 | 68,704 | 68,704 | | |
| 76,230 | 90,750 | 體育活動費 | 128,000 | 94,000 | 34,000 | |
| 1,481,873 | 1,046,200 | 專業服務費 | 1,067,700 | 797,700 | 270,000 | |
| 811,873 | 387,600 | 講課鐘點、稿費、出席審查及查詢費 | 446,800 | 446,800 | | |
| 32,000 | 7,000 | 委託檢驗(定)試驗認證費 | 10,000 | 10,000 | | |
| 16,000 | 8,000 | 試務甄選費 | | | | |
| 36,000 | 36,000 | 電子計算機軟體服務費 | | | | |
| 586,000 | 607,600 | 其他 | 610,900 | 340,900 | 270,000 | |
| 72,000 | 72,000 | 公共關係費 | 72,000 | | 72,000 | |
| 72,000 | 72,000 | 公共關係費 | 72,000 | | 72,000 | |

臺北市地方教育發展基金－臺北市立五常國民中學

各項費用彙計表

中華民國105年度

單位：新臺幣元

| 前年度 決算數 | 上年度 預算數 | 計畫別 用途別科目 | 合計 | 計畫別 | | | |
|------------|------------|----------------------------|------------|---------|----------|------------|--|
| | | | | 國民教育計畫 | 一般行政管理計畫 | 建築及設備計畫 | |
| 1,200,170 | 1,229,100 | 材料及用品費 | 1,236,395 | 989,065 | 247,330 | | |
| 280,836 | 326,700 | 使用材料費 | 360,360 | 360,360 | | | |
| 280,836 | 326,700 | 設備零件 | 360,360 | 360,360 | | | |
| 919,334 | 902,400 | 用品消耗 | 876,035 | 628,705 | 247,330 | | |
| 259,830 | 273,210 | 辦公(事務)用品 | 302,095 | 60,175 | 241,920 | | |
| 88,038 | 125,800 | 報章什誌 | 93,350 | 93,350 | | | |
| 3,400 | 2,910 | 服裝 | 5,410 | | 5,410 | | |
| 8,069 | 5,000 | 醫療用品(非醫療院所使用) | 5,000 | 5,000 | | | |
| 559,997 | 495,480 | 其他 | 470,180 | 470,180 | | | |
| 954,400 | 331,200 | 租金、償債與利息 | 384,800 | 384,800 | | | |
| 668,600 | 17,200 | 交通及運輸設備租金 | | | | | |
| 668,600 | 17,200 | 車租 | | | | | |
| 285,800 | 314,000 | 什項設備租金 | 384,800 | 384,800 | | | |
| 285,800 | 314,000 | 什項設備租金 | 384,800 | 384,800 | | | |
| 10,303,611 | 5,555,983 | 購建固定資產、無形資產及非 理財目的之長期投資 | 10,199,885 | | | 10,199,885 | |
| 956,634 | 1,402,648 | 購置固定資產 | 987,750 | | | 987,750 | |
| 581,894 | 872,300 | 購置機械及設備 | 845,500 | | | 845,500 | |
| 24,000 | 156,600 | 購置交通及運輸設備 | 70,000 | | | 70,000 | |

臺北市地方教育發展基金－臺北市立五常國民中學

40501231-55

各項費用彙計表

中華民國105年度

單位：新臺幣元

| 前年度 決算數 | 上年度 預算數 | 計畫別 用途別科目 | 合計 | 計畫別 | | |
|------------|------------|--|-----------|---------|----------|-----------|
| | | | | 國民教育計畫 | 一般行政管理計畫 | 建築及設備計畫 |
| 350,740 | 373,748 | 購置什項設備 | 72,250 | | | 72,250 |
| | | 購置無形資產 | 36,000 | | | 36,000 |
| | | 購置電腦軟體 | 36,000 | | | 36,000 |
| 9,346,977 | 4,153,335 | 遞延支出(臺北市地方教育發展基金及臺北市臺北都會區捷運固定資產重置基金專用) | 9,176,135 | | | 9,176,135 |
| 9,346,977 | 1,584,447 | 遞延修繕房屋建築支出 | 3,624,112 | | | 3,624,112 |
| | 2,568,888 | 其他遞延支出 | 5,552,023 | | | 5,552,023 |
| 677,699 | 822,959 | 會費、捐助、補助、分攤、照護、救濟與交流活動費 | 747,959 | 747,959 | | |
| 85,894 | 30,000 | 捐助、補助與獎助 | 32,000 | 32,000 | | |
| 31,000 | 30,000 | 獎助學員生給與 | 32,000 | 32,000 | | |
| 54,894 | | 其他 | | | | |
| 591,805 | 792,959 | 補貼(償)、獎勵、慰問、照護與救濟 | 715,959 | 715,959 | | |
| 591,805 | 792,959 | 其他 | 715,959 | 715,959 | | |
| 189,167 | 208,800 | 其他 | 196,050 | 196,050 | | |
| 189,167 | 208,800 | 其他支出 | 196,050 | 196,050 | | |
| 189,167 | 208,800 | 其他 | 196,050 | 196,050 | | |

臺北市地方教育發展基金－臺北市立五常國民中學

員工人數彙計表

中華民國105年度

單位：人

| 計 畫 及 項 目 | 本年度預算數 | 上年度預算數 | 本年度增減數 | 增 減 原 因 |
|------------|--------|--------|--------|---------|
| 合計 | 64 | 66 | -2 | |
| 國民教育計畫部分 | 47 | 49 | -2 | |
| 正式職員 | 47 | 49 | -2 | |
| 一般行政管理計畫部分 | 17 | 17 | | |
| 正式職員 | 15 | 15 | | |
| 正式工員 | 2 | 2 | | |

註：1.本表不包含臨時工員人數。

2.本表臨時職員係指奉准有案之約聘僱人員。

本 頁 空 白

用人費用

中華民國

| 計畫及項目 | 合計 | 正式員額薪資 | 聘僱及兼職人員薪資 | 超時工作報酬 | 津貼 | 獎金 | | |
|----------|------------|------------|-----------|---------|----|-----------|------|-----------|
| | | | | | | 年終獎金 | 績效獎金 | 考績獎金 |
| 合計 | 98,252,917 | 47,304,000 | 875,200 | 873,111 | | 5,913,000 | | 6,634,500 |
| 國民教育計畫 | 80,825,768 | 36,144,000 | 875,200 | 337,338 | | 4,518,000 | | 4,774,500 |
| 職員薪金 | 36,144,000 | 36,144,000 | | | | | | |
| 兼職人員酬金 | 875,200 | | 875,200 | | | | | |
| 加班費 | 309,498 | | | 309,498 | | | | |
| 誤餐費 | 27,840 | | | 27,840 | | | | |
| 考績獎金 | 4,774,500 | | | | | | | 4,774,500 |
| 年終獎金 | 4,518,000 | | | | | 4,518,000 | | |
| 職員退休及離職金 | 28,481,112 | | | | | | | |
| 分擔員工保險費 | 3,225,648 | | | | | | | |
| 傷病醫藥費 | 158,000 | | | | | | | |
| 員工通勤交通費 | 504,000 | | | | | | | |
| 其他福利費 | 1,807,970 | | | | | | | |
| 一般行政管理計畫 | 17,427,149 | 11,160,000 | | 535,773 | | 1,395,000 | | 1,860,000 |
| 職員薪金 | 9,924,000 | 9,924,000 | | | | | | |
| 工員工資 | 720,000 | 720,000 | | | | | | |
| 警餉 | 516,000 | 516,000 | | | | | | |
| 加班費 | 535,773 | | | 535,773 | | | | |

彙計表

105年度

單位：新臺幣元

| 其他獎金 | 退休及卹償金 | | 資遣費 | 福 利 費 | | | | | 提繳費 |
|------|------------|-----|-----|-----------|---------|-------|---------|-----------|-----|
| | 退休金 | 卹償金 | | 分擔保險費 | 傷病醫藥費 | 提撥福利金 | 員工通勤交通費 | 其他福利費 | |
| | 29,404,032 | | | 4,265,184 | 158,000 | | 745,920 | 2,079,970 | |
| | 28,481,112 | | | 3,225,648 | 158,000 | | 504,000 | 1,807,970 | |
| | 28,481,112 | | | 3,225,648 | 158,000 | | 504,000 | 1,807,970 | |
| | 922,920 | | | 1,039,536 | | | 241,920 | 272,000 | |

用人費用

中華民國

| 計畫及項目 | 合計 | 正式員額薪資 | 聘僱及兼職人員薪資 | 超時工作報酬 | 津貼 | 獎金 | | |
|----------|-----------|--------|-----------|--------|----|-----------|------|-----------|
| | | | | | | 年終獎金 | 績效獎金 | 考績獎金 |
| 考績獎金 | 1,860,000 | | | | | | | 1,860,000 |
| 年終獎金 | 1,395,000 | | | | | 1,395,000 | | |
| 職員退休及離職金 | 886,920 | | | | | | | |
| 工員退休及離職金 | 36,000 | | | | | | | |
| 分擔員工保險費 | 1,039,536 | | | | | | | |
| 員工通勤交通費 | 241,920 | | | | | | | |
| 其他福利費 | 272,000 | | | | | | | |

註：本表不包含臨時工員薪津。

臺北市地方教育發展基金－臺北市立五常國民中學單位（或計畫）成本分析表

中華民國105年度

單位：新臺幣元

| 計畫別 | 單位 | 單位成本 | 數量 | 預算數 | 說明 |
|----------|----|------|----|-------------|----|
| 合計 | | | | 117,431,946 | |
| 國民教育計畫 | | | | 88,469,667 | |
| 一般行政管理計畫 | | | | 18,762,394 | |
| 建築及設備計畫 | | | | 10,199,885 | |

臺北市地方教育發展基金－臺北市立五常國民中學

40501231-63

5年來主要業務計畫分析表

中華民國105年度

單位：新臺幣元

| 年 度 及 項 目 | 單 位 | 數 量 | 單位成本或 平均利(費)率 | 金 額 | 說 明 |
|------------|-----|-----|------------------|------------|-----|
| (本)年度預算數 | | | | 88,469,667 | |
| 國民教育計畫 | | | | 88,469,667 | |
| (上)年度預算數 | | | | 91,697,396 | |
| 國民教育計畫 | | | | 91,697,396 | |
| (前)年度決算數 | | | | 91,384,931 | |
| 國民教育計畫 | | | | 91,384,931 | |
| (102)年度決算數 | | | | 92,292,424 | |
| 國民教育計畫 | | | | 92,292,424 | |
| (101)年度決算數 | | | | 95,266,387 | |
| 國民教育計畫 | | | | 95,266,387 | |

臺北市地方教育發展基金－臺北市立五常國民中學

固定項目明細表

中華民國105年度

單位：新臺幣元

| 項 目 | 期初餘額 | 本年度增加 | 本年度減少 | 期末餘額 | 說 明 |
|---------|------------|-----------|-------|------------|-----|
| 資產 | 31,384,484 | 1,023,750 | | 32,408,234 | |
| 房屋及建築 | 2,592,691 | | | 2,592,691 | |
| 機械及設備 | 16,475,887 | 845,500 | | 17,321,387 | |
| 交通及運輸設備 | 1,122,399 | 70,000 | | 1,192,399 | |
| 什項設備 | 11,011,422 | 72,250 | | 11,083,672 | |
| 電腦軟體 | 182,085 | 36,000 | | 218,085 | |

註：92年度以前已提列折舊196,094元(包括機械及設備累計折舊117,837元、交通及運輸設備累計折舊6,997元、什項設備累計折舊71,260元)及已攤銷費用0元，自93年度起，本固定項目分開原則，將屬長期固定帳項另立帳類管理(不再計提折舊及攤銷)。