

中華民國105年度 4-0501232

議會  
審定

(自105年1月1日起至105年12月31日止)

臺北市政府教育局主管

臺北市地方教育發展基金－臺北市立北安國民中學

# 附屬單位預算之分預算

(特別收入基金)

主辦會計人員 袁郁淳

機關長官 潘孝桂

# 臺北市地方教育發展基金－臺北市立北安國民中學

## 目次

中華民國105年度

一、財務摘要	第 1 頁
二、業務計畫及預算概要	第 3 -10 頁
三、主要表	
(一) 基金來源、用途及餘絀預計表	第 11 -12 頁
(二) 現金流量預計表	第 13 頁
四、附屬表	
(一) 基金來源－服務收入明細表	第 15 頁
(二) 基金來源－財產處分收入明細表	第 16 頁
(三) 基金來源－租金收入明細表	第 17 頁
(四) 基金來源－權利金收入明細表	第 18 頁
(五) 基金來源－其他財產收入明細表	第 19 頁
(六) 基金來源－市庫撥款收入明細表	第 20 頁
(七) 基金來源－雜項收入明細表	第 21 頁
(八) 基金用途－國民教育計畫明細表	第 22 -40 頁
(九) 基金用途－一般行政管理計畫明細表	第 41 -45 頁
(十) 基金用途－建築及設備計畫明細表	第 46 -52 頁
五、參考表	
(一) 預計平衡表	第 53 -54 頁
(二) 各項費用彙計表	第 55 -60 頁
(三) 員工人數彙計表	第 61 頁
(四) 用人費用彙計表	第 62 -65 頁
(五) 單位(或計畫)成本分析表	第 66 頁
(六) 5年來主要業務計畫分析表	第 67 頁

臺北市地方教育發展基金－臺北市立北安國民中學

目次

中華民國105年度

(七) 固定項目明細表 .....	第 68 頁
-------------------	--------

臺北市地方教育發展基金－臺北市立北安國民中學

40501232-1

財務摘要

中華民國105年度

單位：新臺幣元

項 目	本 年 度	上 年 度	比較增減(-)	%
經營成績：				
基金來源	149,287,053	128,851,148	20,435,905	15.86
基金用途	159,747,377	170,615,677	-10,868,300	-6.37
賸餘(短絀-)	-10,460,324	-41,764,529	31,304,205	--
餘絀情形：				
基金餘額	19,926,203	30,386,527	-10,460,324	-34.42
現金流量(註)：				
現金及約當現金之淨增(減-)	-10,460,324	-41,764,529	31,304,205	--

附註：現金流量係採現金及約當現金基礎，包括現金及自投資日起3個月內到期或清償之債權證券。

40501232-2

本 頁 空 白

# 臺北市地方教育發展基金－臺北市立北安國民中學

## 業務計畫及預算概要

中華民國 105 年度

### 壹、基金概況

#### 一、設立宗旨及願景：

(一) 本校遵照憲法第 158 及 160 條規定，教育文化應發展民族精神、自治精神，國民道德與健全體格、科學及生活智能，以培養青少年學七大學習領域及十大基本能力。

(二) 本校自 91 年度起依教育經費編列與管理法第 13 條規定設置「臺北市地方教育發展基金」，以促進教育健全發展，提昇教育經費運用績效。

#### 二、組織概況（另附組織系統圖）：

本校設置校長 1 人，綜理全校校務，下設教務處、學生事務處、總務處、輔導室、圖書館、會計室及人事室等單位，現編制教師 64 人、行政人員 15 人、專業輔導教師 2 人、校警 1 人、工友 2 人、總計 85 人。

內部分層業務如下：

教務處：秉承校長之命，辦理全校教務事項。

教學組：掌理課程編排、課業考查、學藝競賽、教學研究、教師進修、差假、教師調代課及缺補課之查核等事項。

註冊組：掌理註冊、編班、轉學、學籍保管、各項獎助學金補助及成績考查等有關學籍事項。

設備組：掌理教科書編選、教學用具之管理、保管及出版學校刊物等事項。

資訊組：掌理電腦設備及區域網路之管理、保管等事項。

學生事務處：秉承校長之命，辦理全校學生事務事項。

訓育組：掌理訓育計畫之擬定及辦理各類訓育等活動。

體育組：掌理學生體育活動、體格鍛鍊等事項。

生教組：掌理學生日常生活常規，辦理交通導護各項事項。

衛生組：掌理健康檢查，個人及環境衛生檢查、保健等事項。

總務處：秉承校長之命，辦理全校總務事項。

事務組：掌理校舍、校具、財產、物品採購保管、工程發包、監工及驗收。

文書組：掌理文件收發登錄、撰擬繕校、典守學校印信、檔案保管、整理各項會議紀錄及校史等事項。

出納組：掌理現金、零用金、票據、契約之保管等收支事項，辦理員工薪津發放及各項扣繳單據證明等。

# 臺北市地方教育發展基金－臺北市立北安國民中學

## 業務計畫及預算概要

中華民國 105 年度

輔導室：秉承校長之命，辦理全校學生學習輔導、生活輔導、生涯輔導等事項。

輔導組：掌理學生個案建立、學習輔導、生活輔導、生涯輔導及兩性教育、親職教育等事項。

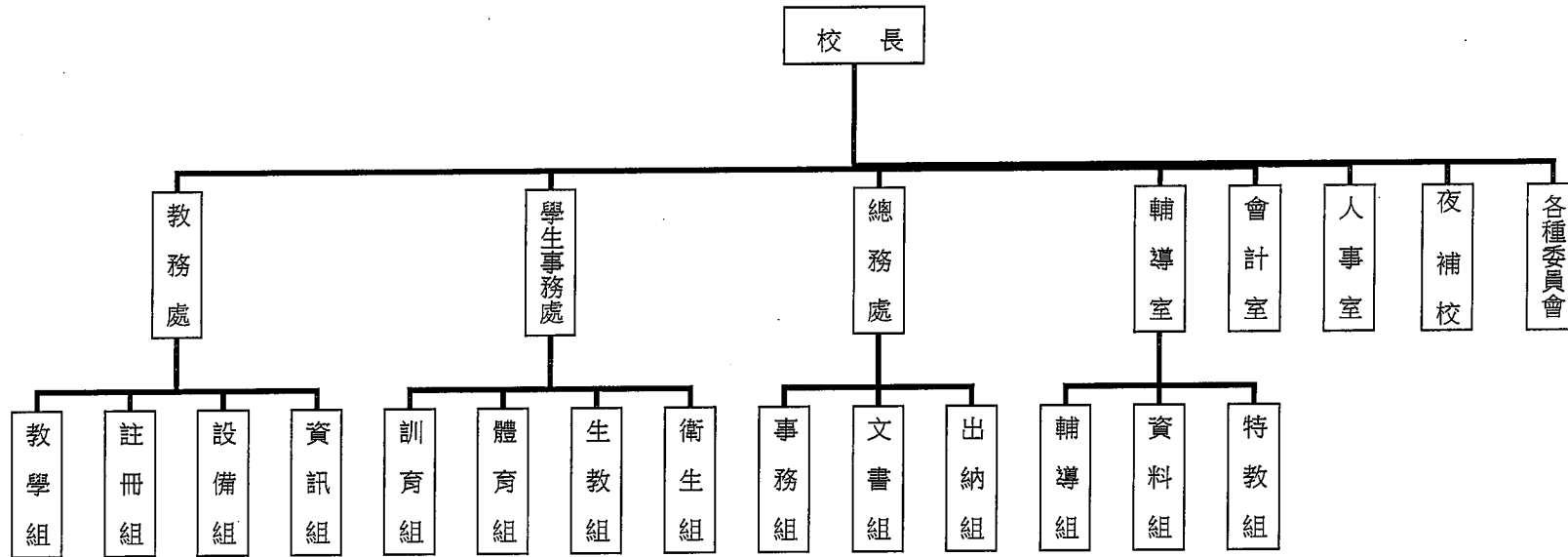
資料組：辦理輔導資料搜集建檔、組訓愛心家長、實施測驗、社區人力整合、出版親職刊物等事項。

特教組：擬訂特殊教育計畫章則、親師輔導諮詢、特教班甄選鑑別、實施各項診斷測驗、特教兒童追蹤輔導等事項。

會計室：秉承上級主計機關之監督與指導，並受校長之指揮，依法辦理歲計、會計、統計等事項。

人事室：秉承上級人事機關之監督與指導，並受校長之指揮，依法辦理人事管理查核等事項。

### 三、組織系統圖：



四、基金歸類及屬性：本校地方教育發展基金依據教育經費編列與管理法第 13 條規定設置，本基金為預算法第 4 條第 1 項第 2 款第 5 目所定之特別收入基金，以本府教育局為管理機關。

# 臺北市地方教育發展基金－臺北市立北安國民中學

## 業務計畫及預算概要

中華民國 105 年度

### 貳、業務範圍及經營趨勢

#### 一、業務範圍：

- (一) 據教育基本法培養學生健全人格，民主素養，法治觀念，人文涵養，強健體魄及思考判斷與創造能力。
- (二) 據特殊教育法、特殊教育法施行細則及相關規定，設立資優班、身心障礙資源班，因材施教，以達適才適性發展之教育目標。

#### 二、最近 5 年經營趨勢：

基金來源、用途及餘絀

單位：新臺幣元

來源 用途 餘絀	年度	101 年度決算 金 額	102 年度決算 金 額	103 年度決算 金 額	104 年度預算 金 額	本年度預算 金 額
來源部分		338,516,241	214,372,480	177,368,198	128,851,148	149,287,053
用途部分		351,145,720	198,442,015	174,020,116	170,615,677	159,747,377
餘絀部分		-12,629,479	15,930,465	3,348,082	-41,764,529	-10,460,324

### 參、業務計畫

#### 一、業務計畫及目標：

本年度業務計畫重點與預算配合情形及預期績效，詳列如下：

- (一) 國民教育計畫：本年度預算編列 134,395,909 元，預定招收 30 班，學生人數 680 人，新購電腦、機具、圖書等各科教學教具。另辦理教師甄選、性別平等教育宣導活動、人權、法治、品德教育、國中社團活動、輔導活動、進修研習、冬夏令營等項目。藉由革新教學方法，充實各科教材，提高教學效能。藉由辦理各項活動鍛鍊學生強健的身體，增進學生各項生活智能，改善教學環境，提升教學品質。
- (二) 一般行政管理計畫：本年度預算編列 18,693,266 元，係配合校務推動行政處室支援工作，進而增進校務運作。



## 臺北市地方教育發展基金－臺北市立北安國民中學

### 業務計畫及預算概要

中華民國 105 年度

(三) 建築及設備計畫：本年度預算編列 6,658,202 元，係辦理仁愛樓屋頂防水工程等，汰舊換新電腦周邊設備零組件及教學設備，以改善教學環境，充實各科教學設施設備，提高教學效能。

#### 二、執行政府重要政策：

(一) 開啟多元智慧：尊重每個學生獨特的個性，以多元智慧的觀點協助他找到生命的亮點，肯定天生我才必有用，能知於學，樂於學。

(二) 培養生活能力：因應新世紀知識社會的到來，培養學生帶得走的能力，諸如人際溝通能力、資訊能力、終身學習能力、生涯規畫能力、問題解決能力等。

(三) 蘊育人文情懷：在溫馨開放的校園文化中，孕育人文情懷，學會尊重、包容；建構生命的價值、完成人性的開展。

(四) 建置溫馨民主的校園文化：

1. 以參與式管理、落實行政、教師會、家長會三者的良性互動。

2. 以學生第一，教學優先的觀念提昇行政服務效率。

3. 放下威權心態，開啟校園民主之風氣。

(五) 推動適性教學：

1. 運用小班優勢，採多元化、活潑化的教學及評量

2. 運用校內外資源，加強多元學習能力。

3. 關懷相對弱勢學生之教學及輔導。

4. 發展資訊教育，充實學生電腦運用之知能，並提昇教師運用電腦教學之能力。

(六) 辦理發展性的訓輔活動：

1. 辦理各項活動、競賽及展演。

2. 推動校內外學習服務。

3. 發展績優社團及校隊，如管樂隊、射箭隊、排球隊、籃球隊、合唱團、桌球社、壘球社等。

4. 加強新興領域教育的辦理，並融入各科教學以收成效。

#### 肆、預算概要

##### 一、基金來源及用途之預計：

# 臺北市地方教育發展基金－臺北市立北安國民中學

## 業務計畫及預算概要

中華民國 105 年度

(一) 本年度基金來源：服務收入 67,000 元、財產處分收入 15,000 元、租金收入 60,000 元、權利金收入 400,000 元、其他財產收入 9,716 元、市庫撥款收入 148,650,256 元、雜項收入 85,081 元，基金來源合計 149,287,053 元。

(二) 本年度基金用途：國民教育計畫 134,395,909 元、一般行政管理計畫 18,693,266 元、建築及設備計畫 6,658,202 元，基金用途合計 159,747,377 元。

二、基金餘絀之預計：本年度短絀 10,460,324 元。

三、現金流量之預計：本年度業務活動淨現金流出 10,460,324 元。

四、補辦預算事項：詳補辦預算明細表。

購置固定資產 892,000 元。

(一) 其他準備金購置窗型冷氣機 (2.5 噸) 92,000 元。

(二) 教育局補助學校改善運動設施設備經費 800,000 元。

### 伍、其他重要說明

一、本年度預算與上年度預算各項目增減之原因。

(一) 員工人數增減原因分析：本年度教師 67 人，行政人員 15 人，校警 1 人，技工 1 人，工友 3 人，總計 87 人，較上年度減少教師 3 人及行政人員 1 人。

(二) 基金來源、用途及餘絀各科目增減原因之分析：

1. 服務收入：本年度預算數 67,000 元，較上年度預算數 67,000 元，無增減。

2. 財產處分收入：本年度預算數 15,000 元，較上年度預算數 34,346 元，減少 19,346 元，依業務需要核實減列。

3. 租金收入：本年度預算數 60,000 元，較上年度預算數 844,000 元，減少 784,000 元，係減列運動設施場館委外土地租金收入。

4. 權利金收入：本年度預算數 400,000 元，較上年度預算數 1,290,000 元，減少 890,000 元，係減列因運動設施場館委外權利金收入。

5. 其他財產收入：本年度預算數 9,716 元，較上年度預算數 11,716 元，減少 2,000 元，依業務需要核實減列停車場收費收入。

6. 市庫撥款收入：本年度預算數 148,650,256 元，較上年度預算數 126,553,624 元，增加 22,096,632 元，依業務需要核實增列。

7. 雜項收入：本年度預算數 85,081 元，較上年度預算數 50,462 元，增加 34,619 元，依業務需要核實增列。

8. 用人費用：本年度預算數 143,950,499 元，較上年度預算數 155,722,648 元，減少 11,772,149 元，依業務需要核實減列。

9. 服務費用：本年度預算數 5,809,711 元，較上年度預算數 6,473,839 元，減少 664,128 元，係因核實減列修理保養及保固費等。

10. 材料及用品費：本年度預算數 1,628,170 元，較上年度預算 2,061,470 元，減少 433,300 元，依業務需要核實減列。

臺北市地方教育發展基金－臺北市立北安國民中學

業務計畫及預算概要

中華民國 105 年度

11.租金、償債與利息：本年度預算數 156,650 元，較上年度預算數 301,050 元，減少 144,400 元，減列學生舞蹈比賽相關租金支出等。

12.購建固定資產、無形資產及非理財目的之長期投資本年度預算數 6,658,202 元，較上年度預算數 3,561,525 元，增加 3,096,677 元，依業務需要核實增列。

13.稅捐及規費（強制費）：本年度預算數 100,000 元，較上年度預算數 675,590 元，減少 575,590 元，係減列運動設施場館委外地價稅、房屋稅。

14.會費、捐助、補助、分攤、照護、救濟與交流活動費：本年度預算數 661,000 元，較上年度預算數 847,000 元，減少 186,000 元，依業務需要核實減列。

15.其他：本年度預算數 783,145，較上年度預算數 972,555 元，減少 189,410 元，依業務需要核實減列。

二、104 學年度第 2 學期核定普通班 19 班、體育班 3 班、舞蹈資優班 2 班、藝術才能舞蹈班 1 班、身心障礙資源班 1 班、學習困難資源班 1 班及補校 3 班共 30 班，預定招收學生人數 680 人；105 學年度第 1 學期預估普通班 16 班、體育班 3 班、舞蹈資優班 2 班、藝術才能舞蹈班 1 班、身心障礙資源班 1 班、學習困難資源班 1 班及補校 3 班共 27 班，預定招收學生人數 570 人。

三、其他有關說明：無。

臺北市地方教育發展基金－臺北市立北安國民中學

40501232-9

補辦預算明細表

中華民國105年度

單位：新臺幣元

先行辦理 年 度	業務計畫 及用途別	項 目 名 稱	單 位	數 量	單 價	金 額	說 明
103	建築及設備計畫  購置固定資產  購置什項設備	合計				892,000	
		購置固定資產				892,000	
						892,000	103.10.28府教工字第10341760000號
						800,000	
						800,000	
		單人雙槳艇	艘	1	321,700	321,700	教育局學校設施改善準備補助所屬學校改善運動設施設備經費，內屬設備部分移列固定資產。
		動態划船機	臺	2	90,000	180,000	教育局學校設施改善準備補助所屬學校改善運動設施設備經費，內屬設備部分移列固定資產。
		弓箱	個	2	10,200	20,400	教育局學校設施改善準備補助所屬學校改善運動設施設備經費，內屬設備部分移列固定資產。
		比賽弓	組	2	22,000	44,000	教育局學校設施改善準備補助所屬學校改善運動設施設備經費，內屬設備部分移列固定資產。
雙槳	組	5	41,500	207,500	教育局學校設施改善準備補助所屬學校改善運動設施設備經費，內屬設備部分移列固定資產。		
配件組	組	2	13,200	26,400	教育局學校設施改善準備補助所屬學校改善運動設施設備經費，內屬設備部分移列固定資產。		

## 臺北市地方教育發展基金－臺北市立北安國民中學

## 補辦預算明細表

中華民國105年度

單位：新臺幣元

先行辦理 年 度	業務計畫 及用途別	項 目 名 稱	單 位	數 量	單 價	金 額	說 明
	購置固定資產					92,000	103.11.21府授主事預字第 10331529100號
	購置什項設備					92,000	
		窗型冷氣機(2.5噸)	臺	4	23,000	92,000	本校專任教師辦公室、電腦教室 冷氣機已超過使用年限且老舊耗 能，故障維修不易亟需汰換，所 需經費擬由本校其他準備金項下 支應。

備註：各管理機關(構)依預算法第88條規定補辦預算，應確係不及編入年度預算，且因經營環境發生重大變遷或正常業務(含執行中央補助款項目)之確實需要，並經主管機關核轉本府核准先行辦理者；不具急迫性之事項，仍應儘可能納入預算辦理。

臺北市地方教育發展基金－臺北市立北安國民中學

40501232-11

基金來源、用途及餘絀預計表

中華民國105年度

單位：新臺幣元

前年度決算數	科 目		本年度預算數	上年度預算數	比較增減(一)
	編 號	名 稱			
177,368,198	4	基金來源	149,287,053	128,851,148	20,435,905
18,100	43	勞務收入	67,000	67,000	
18,100	431	服務收入	67,000	67,000	
197,532	45	財產收入	484,716	2,180,062	-1,695,346
	451	財產處分收入	15,000	34,346	-19,346
	452	租金收入	60,000	844,000	-784,000
100,000	453	權利金收入	400,000	1,290,000	-890,000
8	454	利息收入			
97,524	45Y	其他財產收入	9,716	11,716	-2,000
177,022,468	46	政府撥入收入	148,650,256	126,553,624	22,096,632
173,972,923	462	市庫撥款收入	148,650,256	126,553,624	22,096,632
3,049,545	46Y	政府其他撥入收入			
130,098	4Y	其他收入	85,081	50,462	34,619
130,098	4YY	雜項收入	85,081	50,462	34,619
174,020,116	5	基金用途	159,747,377	170,615,677	-10,868,300
140,918,739	53	國民教育計畫	134,395,909	144,676,050	-10,280,141
19,186,574	5L	一般行政管理計畫	18,693,266	22,378,102	-3,684,836

## 臺北市地方教育發展基金－臺北市立北安國民中學

## 基金來源、用途及餘絀預計表

中華民國105年度

單位：新臺幣元

前年度決算數	科 目		本年度預算數	上年度預算數	比較增減(－)
	編 號	名 稱			
13,914,803	5M	建築及設備計畫	6,658,202	3,561,525	3,096,677
3,348,082	6	本期賸餘(短絀-)	-10,460,324	-41,764,529	31,304,205
68,802,974	71	期初基金餘額	30,386,527	62,085,794	-31,699,267
72,151,056	73	期末基金餘額	19,926,203	20,321,265	-395,062

臺北市地方教育發展基金－臺北市立北安國民中學

40501232-13

現金流量預計表

中華民國105年度

單位：新臺幣元

項 目		本年度預算數	說 明
編 號	名 稱		
81	業務活動之現金流量		
811	本期賸餘(短絀-)	-10,460,324	
813	業務活動之淨現金流入(流出-)	-10,460,324	
82	其他活動之現金流量		
82Z	其他活動之淨現金流入(流出-)		
83	現金及約當現金之淨增(淨減-)	-10,460,324	
84	期初現金及約當現金	44,317,841	
85	期末現金及約當現金	33,857,517	

註：本表係採現金及約當現金基礎，包括現金及自投資日起3個月內到期或清償之債權證券。



40501232-14

本 頁 空 白

臺北市地方教育發展基金－臺北市立北安國民中學

40501232-15

基金來源－服務收入明細表

中華民國105年度

單位：新臺幣元

前年度決算數	上年度預算數	科 目		本 年 度 預 算 數				說 明
		編 號	名 稱	單 位	數 量	單 價	金 額	
18,100	67,000		合計				67,000	較上年度預算數67,000元，無增減。 教師甄選報名費收入(收支對列)。 暑期游泳訓練班學生票報名費收入(收支對列)。
18,100	67,000	431	服務收入				67,000	
				人	8	500	4,000	
				人	90	700	63,000	

## 臺北市地方教育發展基金－臺北市立北安國民中學

## 基金來源－財產處分收入明細表

中華民國105年度

單位：新臺幣元

前年度決算數	上年度預算數	科 目		本 年 度 預 算 數				說 明
		編 號	名 稱	單 位	數 量	單 價	金 額	
	34,346		合計				15,000	
	34,346	451	財產處分收入	年	1	15,000	15,000	較上年度預算數34,346元，減少19,346元。 財產報廢殘值收入。

臺北市地方教育發展基金－臺北市立北安國民中學

40501232-17

基金來源－租金收入明細表

中華民國105年度

單位：新臺幣元

前年度決算數	上年度預算數	科 目		本 年 度 預 算 數				說 明
		編 號	名 稱	單 位	數 量	單 價	金 額	
	844,000		合計				60,000	
	844,000	452	租金收入				60,000	較上年度預算數844,000元，減少784,000元。 運動設施場館委外土地租金收入。
				年	1	60,000	60,000	

## 臺北市地方教育發展基金－臺北市立北安國民中學

## 基金來源－權利金收入明細表

中華民國105年度

單位：新臺幣元

前年度決算數	上年度預算數	科 目		本 年 度 預 算 數				說 明
		編 號	名 稱	單 位	數 量	單 價	金 額	
100,000	1,290,000		合計				400,000	
100,000	1,290,000	453	權利金收入	年	1	400,000	400,000	較上年度預算數1,290,000元，減少890,000元。 運動設施場館委外權利金收入 (收支對列)。

臺北市地方教育發展基金－臺北市立北安國民中學

40501232-19

基金來源－其他財產收入明細表

中華民國105年度

單位：新臺幣元

前年度決算數	上年度預算數	科 目		本 年 度 預 算 數				說 明
		編 號	名 稱	單 位	數 量	單 價	金 額	
97,524	11,716		合計				9,716	
97,524	11,716	45Y	其他財產收入				9,716	較上年度預算數11,716元 <sup>3</sup> 減少2,000元。
				月	12	643	7,716	員生消費合作社場地使用費收入。
				年	1	2,000	2,000	停車場收費收入。

## 臺北市地方教育發展基金－臺北市立北安國民中學

## 基金來源－市庫撥款收入明細表

中華民國105年度

單位：新臺幣元

前年度決算數	上年度預算數	科 目		本 年 度 預 算 數				說 明
		編 號	名 稱	單 位	數 量	單 價	金 額	
173,972,923	126,553,624		合計				148,650,256	
173,972,923	126,553,624	462	市庫撥款收入	年	1	148,650,256	148,650,256	較上年度預算數126,553,624元，增加22,096,632元。 市府補助款。

臺北市地方教育發展基金－臺北市立北安國民中學

40501232-21

基金來源－雜項收入明細表

中華民國105年度

單位：新臺幣元

前年度決算數	上年度預算數	科 目		本 年 度 預 算 數				說 明
		編 號	名 稱	單 位	數 量	單 價	金 額	
130,098	50,462		合計				85,081	
130,098	50,462	4YY	雜項收入	年	1	85,081	85,081	較上年度預算數50,462元，增加34,619元。 資料書刊費收入。



## 臺北市地方教育發展基金－臺北市立北安國民中學

## 基金用途－國民教育計畫明細表

中華民國105年度

單位：新臺幣元

前年度決算數	上年度預算數	科 目		本年度預算數				說 明
		編 號	名 稱	單位	數量	單價	金額	
140,918,739	144,676,050		合 計				134,395,909	
134,008,447	134,706,497	1	用人費用				126,797,503	
55,332,927	55,536,000	11	正式員額薪資				52,644,000	較上年度預算數55,536,000元，減少2,892,000元。
55,332,927	55,536,000	113	職員薪金	年	1	44,448,000	44,448,000	教職員56人薪金(詳用人費用彙計表)。
				年	1	8,196,000	8,196,000	教職員11人薪金(詳用人費用彙計表)。
5,132,492	2,094,240	12	聘僱及兼職人員薪資				2,015,040	較上年度預算數2,094,240元，減少79,200元。
5,132,492	2,094,240	124	兼職人員酬金				2,015,040	
				節、週	3x52	360	56,160	補校(組長)兼職費。
				人、月	2x12	2,500	60,000	補校兼行政人員(幹事)兼職費。
				人、月	2x12	2,500	60,000	補校兼行政人員(會計、人事)兼職費。
				人、月	2x12	3,000	72,000	補校兼行政人員(校長、總務)兼職費。
				班、月	3x12	2,000	72,000	補校教師導師費。
				班、週、節	3x44x24	360	1,140,480	補校教師鐘點費。
				節	1,540	360	554,400	教師代課鐘點費，本校編制教師

臺北市地方教育發展基金－臺北市立北安國民中學

40501232-23

基金用途－國民教育計畫明細表

中華民國105年度

單位：新臺幣元

前年度決算數	上年度預算數	科 目		本年度預算數				說 明
		編 號	名 稱	單位	數量	單價	金額	
577,284	785,475	13	超時工作報酬				609,102	總人數67人，按9分之1計，編列7人，每人220節，總節數7人x220節=1,540節。 較上年度預算數785,475元，減少176,373元。
535,736	628,435	131	加班費	年	1	330,866	330,866	不休假出勤加班費。
				人、小時	21x10	185	38,850	教職員工各項業務加班費。
				人、小時	2x240	120	57,600	補校工友加班費。
				人、小時	3x12	185	6,660	補校工作人員加班費。
				年	1	85,401	85,401	不休假出勤加班費。
				人、小時	3x15	185	8,325	體育班教學工作人員加班費。
				人、小時	10x4	185	7,400	舞蹈班聯合成果發表會工作人員加班費。
41,548	157,040	133	誤餐費				74,000	
				人次	40	80	3,200	補校工作人員誤餐費。
				人次	240	80	19,200	教職員工因公外出洽辦公務或辦理活動等逾時誤餐。
				人次	75	80	6,000	學生輔導指導誤餐費。
				人次	30	80	2,400	舞蹈班教學工作人員誤餐費。
				人次	25	80	2,000	身心障礙資源班工作人員誤餐費

## 臺北市地方教育發展基金－臺北市立北安國民中學

## 基金用途－國民教育計畫明細表

中華民國105年度

單位：新臺幣元

前年度決算數	上年度預算數	科 目		本年度預算數				說 明
		編 號	名 稱	單位	數量	單價	金額	
				人次	125	80	10,000	國中教師進修研習人員誤餐費。
				人次	50	80	4,000	教師甄選工作人員誤餐費(收支對列)。
				人、次	20x2	80	3,200	舞蹈班聯合成果發表會工作人員誤餐費。
				人次	300	80	24,000	路跑工作人員逾時誤餐費。
12,319,711	14,189,500	15	獎金				13,516,800	較上年度預算數14,189,500元，減少672,700元。
5,422,738	7,247,500	151	考績獎金				6,936,300	
				年	1	5,956,300	5,956,300	依考績法規定核發之獎金。
				年	1	980,000	980,000	依考績法規定核發之獎金。
6,896,973	6,942,000	152	年終獎金				6,580,500	
				年	1	5,556,000	5,556,000	依規定於年節加發之獎金。
				年	1	1,024,500	1,024,500	依規定於年節加發之獎金。
51,479,368	53,019,168	16	退休及卹償金				49,335,975	較上年度預算數53,019,168元，減少3,683,193元。
51,479,368	53,019,168	161	職員退休及離職金				49,335,975	
				年	1	3,830,112	3,830,112	提撥退撫基金。
				年	1	687,024	687,024	提撥退撫基金。
				年	1	44,761,560	44,761,560	退休人員月退休金，113人 x@33,010元x12月=44,761,560元

臺北市地方教育發展基金－臺北市立北安國民中學

40501232-25

基金用途－國民教育計畫明細表

中華民國105年度

單位：新臺幣元

前年度決算數	上年度預算數	科 目		本年度預算數				說 明
		編 號	名 稱	單位	數量	單價	金額	
9,166,665	9,082,114	18	福利費	年	1	57,279	57,279	退休人員年終慰問金(新增)。
							8,676,586	較上年度預算數9,082,114元，減少405,528元。
5,621,453	4,888,524	181	分擔員工保險費	年	1	4,006,440	4,006,440	分擔公保、勞保、健保費。
				年	1	731,676	731,676	分擔公保、勞保、健保費。
234,800	321,500	183	傷病醫藥費	人	9	8,000	72,000	健康檢查經費。
				人	21	3,500	73,500	健康檢查經費。
				人	11	16,000	176,000	健康檢查經費。
699,738	756,000	187	員工通勤交通費				642,600	
				人、月、段	30x10x1	630	189,000	教師上下班交通費。
				人、月、段	25x10x2	630	315,000	教師上下班交通費。
				人、月、段	11x10x2	630	138,600	特教教師上下班交通費。
2,610,674	3,116,090	18Y	其他福利費				2,974,370	
				年	1	240,000	240,000	休假旅遊補助費。
				年	1	48,000	48,000	休假旅遊補助費。
				人、年	60x1	6,000	360,000	退休人員三節慰問金。
				年	1	700,000	700,000	退休人員子女教育補助費。
				年	1	354,250	354,250	喪葬補助(35,425元*5月*2人)。
				年	1	121,720	121,720	結婚補助(30,430元*2月*2人)。

## 臺北市地方教育發展基金－臺北市立北安國民中學

## 基金用途－國民教育計畫明細表

中華民國105年度

單位：新臺幣元

前年度決算數	上年度預算數	科 目		本年度預算數				說 明
		編 號	名 稱	單位	數量	單價	金額	
			服務費用	年	1	1,150,400	1,150,400	子女教育補助費。
4,311,690	5,477,758	2	水電費				4,627,471	
1,997,097	2,254,374	21	工作場所電費				2,197,135	較上年度預算數2,254,374元，減少57,239元。
1,628,995	1,591,902	212	工作場所水費	年	1	1,425,312	1,425,312	電費。
				年	1	122,600	122,600	游泳池電費（游泳池水電清潔維護）。
159,364	122,472	214	工作場所水費	年	1	71,603	71,603	水費。
				年	1	32,400	32,400	游泳池水費（游泳池水電清潔維護）。
				年	1	16,020	16,020	暑期游泳訓練班水費（暑期游泳訓練班）（收支對列）。
208,738	540,000	217	氣體費	年	1	529,200	529,200	溫水游泳池燃料費。
143,212	53,450	22	郵電費				32,894	較上年度預算數53,450元，減少20,556元。
15,112	10,650	221	郵費	學期	2	2,167	4,334	寄發通知單郵資。
				學期	2	1,500	3,000	補校郵資。

臺北市地方教育發展基金－臺北市立北安國民中學

40501232-27

基金用途－國民教育計畫明細表

中華民國105年度

單位：新臺幣元

前年度決算數	上年度預算數	科 目		本年度預算數				說 明
		編 號	名 稱	單位	數量	單價	金額	
128,100	42,800	222	電話費	學期	2	12,780	25,560	電話費。
154,156	185,230	23	旅運費				177,040	較上年度預算數185,230元，減少8,190元。
138,536	161,200	231	國內旅費	人、天	1x3	1,550	153,450	補校校外教學隨隊人員出差旅費。
				人、天	11x3	1,550	4,650	校外教學隨隊人員出差旅費。
				年	1	12,400	51,150	因公市外出差旅費。
				天	8	1,550	12,400	舞蹈班因公市外出差旅費。
				人、天	1x4	1,550	6,200	舞蹈班校外教學隨隊人員出差旅費。
				人、天	1x3	1,550	4,650	體育班校外教學隨隊人員出差旅費。
				天	40	1,550	62,000	體育班帶隊參加比賽出差旅費。
1,260	10,830	236	貨物運費				10,390	舞蹈班教學參加校外活動等運費
				次	2	1,415	2,830	舞蹈班聯合成果發表會道具搬運費。
				次	1	2,560	2,560	路跑器材搬運費。
14,360	13,200	23Y	其他旅運費				5,000	
							13,200	

## 臺北市地方教育發展基金－臺北市立北安國民中學

## 基金用途－國民教育計畫明細表

中華民國105年度

單位：新臺幣元

前年度決算數	上年度預算數	科 目		本年度預算數				說 明
		編 號	名 稱	單 位	數 量	單 價	金 額	
				人次	440	30	13,200	教職員工外出洽公或辦理活動等 外勤所需公車票費。
26,144	205,450	24	印刷裝訂與廣告費				66,450	較上年度預算數205,450元，減 少139,000元。
26,144	205,450	241	印刷及裝訂費				66,450	
				年	1	2,500	2,500	舞蹈班教學資料印刷費。
				年	1	9,600	9,600	教師專業成長暨行動研究講義印 製費。
				年	1	54,350	54,350	路跑活動報名表、秩序冊、號碼 布、邀請函等印製費。
566,023	1,180,500	25	修理保養及保固費				862,500	較上年度預算數1,180,500元，減 少318,000元。
205,200	336,000	252	一般房屋修護費				280,000	
				學期	2	126,000	252,000	校舍修繕費。
				學期	2	14,000	28,000	舞蹈館修繕費。
190,625	352,500	255	機械及設備修護費				205,500	
				學期	2	41,000	82,000	電梯及教學器材等維修費。
				年	1	24,000	24,000	電腦設備維護費（電腦專案計畫 ）。
				班、年	25x1	500	12,500	游泳池機械及設備修繕費（游泳 池水電清潔維護）。

臺北市地方教育發展基金－臺北市立北安國民中學

40501232-29

基金用途－國民教育計畫明細表

中華民國105年度

單位：新臺幣元

前年度決算數	上年度預算數	科 目		本年度預算數				說 明
		編 號	名 稱	單 位	數 量	單 價	金 額	
				次	1	12,000	12,000	暑期游泳訓練班場地維護費（暑期游泳訓練班）（收支對列）。
				年	1	75,000	75,000	水電、空調、電動球架、電動看臺等器材維護費（收支對列）。
170,198	492,000	257	什項設備修護費				377,000	
				學期	2	24,000	48,000	補校黑板、課桌椅等維護費。
				學期	2	106,000	212,000	黑板、課桌椅、各項辦公及教學器材等維修費。
				學期	2	21,000	42,000	舞蹈班辦公事務機具、教具等維修費。
				年	1	75,000	75,000	舞台地板、布幕、燈光音響等雜項修繕費（收支對列）。
332	8,600	26	保險費				8,600	較上年度預算數8,600元，無增減。
332	8,600	26Y	其他保險費				8,600	
				人	90	40	3,600	暑期游泳訓練班學員保險費（暑期游泳訓練班）（收支對列）。
				次	1	5,000	5,000	路跑活動保險費。
556,998	590,954	27	一般服務費				607,052	較上年度預算數590,954元，增加16,098元。
11,350	35,040	276	佣金、匯費、經理費及手續費				17,568	



## 臺北市地方教育發展基金－臺北市立北安國民中學

## 基金用途－國民教育計畫明細表

中華民國105年度

單位：新臺幣元

前年度決算數	上年度預算數	科 目		本年度預算數				說 明
		編 號	名 稱	單位	數量	單價	金額	
448,248	455,484	279	外包費	人、學期	488x2	18	17,568	委託超商代收學雜費手續費。
							455,484	
				人、月	1x10	37,957	379,570	游泳池救生員外包費。
				人、月	1x2	37,957	75,914	暑期泳訓班救生員外包費。
97,400	100,430	27F	體育活動費				134,000	
				人、年	56x1	2,000	112,000	文康活動費，本校編列教職員55人，每人編列2,000元。
				人、年	11x1	2,000	22,000	文康活動費，本校編列教職員11人，每人編列2,000元。
867,728	999,200	28	專業服務費				675,800	較上年度預算數999,200元，減少323,400元。
837,538	852,400	285	講課鐘點、稿費、出席審查及查詢費				660,000	
				人次	17	2,000	34,000	學生輔導指導費。
				節	36	1,600	57,600	分組活動外聘鐘點費（分組組數大於班級數始得動支）。
				節	8	1,600	12,800	藝術才能舞蹈班教學外聘訓練講授鐘點費。
				節	800	250	200,000	藝術才能舞蹈班教學基本課程內聘訓練講授鐘點費。
				節	234	800	187,200	藝術才能舞蹈班教學分組課程內

臺北市地方教育發展基金－臺北市立北安國民中學

40501232-31

基金用途－國民教育計畫明細表

中華民國105年度

單位：新臺幣元

前年度決算數	上年度預算數	科 目		本年度預算數				說 明
		編 號	名 稱	單位	數量	單價	金額	
				班、月	1x12	600	7,200	聘訓練講授鐘點費。
				節	60	360	21,600	身心障礙班教材編輯費。
				節	14	1,600	22,400	體育班教練授課鐘點費。
				節	5	1,600	8,000	國中課後社團活動外聘訓練講授鐘點費。
				節	5	1,600	8,000	性別平等教育宣導活動外聘講師鐘點費。
				節	10	1,600	16,000	國中人權、法治、品德教育活動外聘講師鐘點費。
				節	5	1,600	8,000	冬夏令營外聘講師鐘點費（含童軍活動）。
				節	28	800	22,400	冬夏令營內聘講師鐘點費（含童軍活動）。
				節	15	1,600	24,000	教師專業成長暨行動研究外聘講師鐘點費。
				節	8	800	6,400	教師專業成長暨行動研究內聘講師鐘點費。
				班、節	6x10	500	30,000	暑期泳訓班教練鐘點費（暑期游泳訓練班）（收支對列）。
				節	1	800	800	技職教育、免試及12年國教校園宣導內聘講師鐘點費。
				節	1	1,600	1,600	技職教育、免試及12年國教校園

## 臺北市地方教育發展基金－臺北市立北安國民中學

## 基金用途－國民教育計畫明細表

中華民國105年度

單位：新臺幣元

前年度決算數	上年度預算數	科 目		本年度預算數				說 明
		編 號	名 稱	單位	數量	單價	金額	
28,650	15,800	287	委託檢驗(定)試驗認證費	年	1	15,800	15,800	宣導外聘講師鐘點費。
1,540	36,000	288	委託考選訓練費					建築物公共安全檢查簽證及申報費、消防安全檢測費。
	95,000	28A	電子計算機軟體服務費					
		28Y	其他					
1,183,562	1,695,600	3	材料及用品費				1,270,140	
536,470	438,700	31	使用材料費				411,350	較上年度預算數438,700元，減少27,350元。
536,470	438,700	315	設備零件	年	1	60,000	60,000	校務行政電腦耗材（電腦專案計畫）。
				學期	2	20,000	40,000	體育班訓練器材。
				張	4	5,600	22,400	講桌（總務處）(由班級設備費移列)(新增)。
				組	2	960	1,920	礦物條痕顏色觀摩組（教務處）(由班級設備費移列)(新增)。
				組	2	1,480	2,960	礦物顏色標本（教務處）(由班級設備費移列)(新增)。

臺北市地方教育發展基金－臺北市立北安國民中學

40501232-33

基金用途－國民教育計畫明細表

中華民國105年度

單位：新臺幣元

前年度決算數	上年度預算數	科 目		本年度預算數				說 明
		編 號	名 稱	單位	數量	單價	金額	
				臺	1	4,000	4,000	黑金爐（輔導室）（由班級設備費移列）（新增）。
				臺	2	6,000	12,000	調理果汁機（輔導室）（由班級設備費移列）（新增）。
				箱	1	8,000	8,000	變質岩標本（12組）（教務處）（由班級設備費移列）（新增）。
				箱	1	8,000	8,000	沉積岩標本（12組）（教務處）（由班級設備費移列）（新增）。
				箱	1	8,000	8,000	火成岩標本（12組）（教務處）（由班級設備費移列）（新增）。
				箱	1	3,600	3,600	造型礦物標本（12組）（教務處）（由班級設備費移列）（新增）。
				座	1	6,500	6,500	保密公文櫃（118x40x178cm）（教務處）（由班級設備費移列）（新增）。
				個	10	1,500	15,000	投影布幕（教務處）（由班級設備費移列）（新增）。
				臺	1	6,500	6,500	擴大機（教務處）（由班級設備費移列）（新增）。
				臺	1	7,000	7,000	雙頻無線麥克風（U頻）（教務處）（由班級設備費移列）（新

## 臺北市地方教育發展基金－臺北市立北安國民中學

## 基金用途－國民教育計畫明細表

中華民國105年度

單位：新臺幣元

前年度決算數	上年度預算數	科 目		本年度預算數				說 明
		編 號	名 稱	單位	數量	單價	金額	
				臺	5	5,000	25,000	增)。 雙頻無線麥克風(V頻)(教務處)(由班級設備費移列)(新增)。
				臺	1	9,100	9,100	實物投影機(教務處)(由班級設備費移列)(新增)。
				組	1	2,200	2,200	斷層構造地塹模型組(教務處)(由班級設備費移列)(新增)。
				個	2	1,260	2,520	金屬放大機(摺疊式)(教務處)(由班級設備費移列)(新增)。
				臺	1	5,200	5,200	裁紙機(輔導室)(由班級設備費移列)(新增)。
				班、年	14x1	6,300	88,200	學生電腦設備維護及管理費(電腦專案計畫)。
				組	1	5,300	5,300	10"桌上鋸機(專科教室環境改善工程)(新增)。
				組	1	2,200	2,200	砂輪機(專科教室環境改善工程)(新增)。
				組	1	3,500	3,500	8"桌上鑽機(專科教室環境改善工程)(新增)。
				組	1	9,000	9,000	14"木工車床(專科教室環境改

臺北市地方教育發展基金－臺北市立北安國民中學

40501232-35

基金用途－國民教育計畫明細表

中華民國105年度

單位：新臺幣元

前年度決算數	上年度預算數	科 目		本年度預算數				說 明
		編 號	名 稱	單位	數量	單價	金額	
				張	25	690	17,250	善工程) (新增)。
				次	1	36,000	36,000	實驗室用圓板凳(專科教室環境改善工程) (新增)。
647,092	1,256,900	32	用品消耗				858,790	路跑活動場地指示牌、活動背板等。
								較上年度預算數1,256,900元，減少398,110元。
28,931	168,000	321	辦公(事務)用品				67,600	
				學期	2	2,200	4,400	舞蹈班教學用文具紙張費。
				學期	2	2,600	5,200	身心障礙班教學用文具紙張。
				年	1	50,000	50,000	影印、周邊設備及委外等相關事務用品費(收支對列)。
				次	1	8,000	8,000	路跑活動用文具紙張等。
53,800	46,500	322	報章什誌				49,500	
				年	1	6,000	6,000	訂閱書報雜誌等費用。
				年	1	43,500	43,500	圖書(由班級設備費移列)。
73,000	73,000	325	服裝				73,000	
				套	20	1,250	25,000	體育班代表隊服裝。
				套	32	1,500	48,000	舞蹈服裝(由班級及特殊班設備費移列)。
3,217	35,000	328	醫療用品(非醫療院				35,000	

## 臺北市地方教育發展基金－臺北市立北安國民中學

## 基金用途－國民教育計畫明細表

中華民國105年度

單位：新臺幣元

前年度決算數	上年度預算數	科 目		本年度預算數				說 明
		編 號	名 稱	單位	數量	單價	金額	
488,144	934,400	32Y	所使用)	年	1	5,000	5,000	健康中心藥品費。
			次	1	30,000	30,000	路跑運動傷害防護費及藥品費。	
			其他	團	1	8,000	8,000	童軍教育三項登記費及教學材料費等。
			年	1	7,200	7,200	專用垃圾袋費用。	
			年	1	3,000	3,000	消毒藥水及衛生清潔用品。	
			年	1	10,000	10,000	輔導課程教學材料及相關輔導活動所需之雜支。	
			學期	2	144,220	288,440	教學用實驗材料，體育衛生器材，指導活動器材，音樂美術、工藝家事、童軍等教學材料。	
			學期	2	20,730	41,460	補校用實驗材料。	
			年	1	8,740	8,740	補校專用垃圾袋。	
			班、年	1x1	13,820	13,820	身心障礙班教學材料費等。	
			學期	2	16,165	32,330	舞蹈班教學材料費。	
			學期	2	21,640	43,280	體育班教學用材料及雜支。	
			班、年	25x1	500	12,500	游泳池用品、消毒劑等（游泳池水電清潔維護）。	
			年	1	69,500	69,500	運動會經費（基數62,000元另按	

臺北市地方教育發展基金－臺北市立北安國民中學

40501232-37

基金用途－國民教育計畫明細表

中華民國105年度

單位：新臺幣元

前年度決算數	上年度預算數	科 目		本年度預算數				說 明
		編 號	名 稱	單位	數量	單價	金額	
				年	1	7,600	7,600	班級數25*300元)。
				年	1	2,000	2,000	國中課後社團活動教學材料費。
				次	1	4,000	4,000	性別平等教育宣導活動用品、材料費等。
				次	2	4,800	9,600	國中人權、法治、品德教育活動用品費。
				班	6	230	1,380	冬夏令營活動用品、材料、茶水等(含童軍活動)。
				次	1	4,240	4,240	暑期游泳訓練班消毒劑(暑期游泳訓練班)(收支對列)。
				次	1	66,600	66,600	舞蹈班聯合成果發表會表演用品、茶水、場地佈置、雜支等費用。
	301,050	4	租金、償債與利息				156,650	路跑活動用蒸餾水、獎狀、獎盃、紙杯、信物等費用。
	75,000	41	地租及水租					較上年度預算數75,000元，減少75,000元。
	75,000	414	場地租金					
	219,000	43	機器租金				134,000	較上年度預算數219,000元，減少85,000元。
	219,000	432	機械及設備租金				134,000	



## 臺北市地方教育發展基金－臺北市立北安國民中學

## 基金用途－國民教育計畫明細表

中華民國105年度

單位：新臺幣元

前年度決算數	上年度預算數	科 目		本年度預算數				說 明
		編 號	名 稱	單位	數量	單價	金額	
				次	1	134,000	134,000	路跑舞台、音響、帳篷桌椅、流動廁所、記錄器、計時設備、自行車與救護車等租用費。
	7,050	44	交通及運輸設備租金				7,050	較上年度預算數7,050元，無增減。
	7,050	442	車租	輛、天	3x1	2,350	7,050	路跑活動自行車及救護車租用費。
		45	什項設備租金				15,600	新增項目
		451	什項設備租金				15,600	新增項目
	675,590	6	稅捐及規費(強制費)	月	12	1,300	15,600	電錶月租費(新增)。
	422,263	61	土地稅				100,000	較上年度預算數422,263元，減少372,263元。
	422,263	612	一般土地地價稅				50,000	較上年度預算數422,263元，減少372,263元。
				年	1	50,000	50,000	運動設施場館委外地價稅(收支對列)。
	253,327	63	房屋稅				50,000	較上年度預算數253,327元，減少203,327元。
	253,327	631	一般房屋稅	年	1	50,000	50,000	運動設施場館委外房屋稅(收支對列)。

臺北市地方教育發展基金－臺北市立北安國民中學

40501232-39

基金用途－國民教育計畫明細表

中華民國105年度

單位：新臺幣元

前年度決算數	上年度預算數	科 目		本年度預算數				說 明
		編 號	名 稱	單位	數量	單價	金額	
808,241	847,000	7	會費、捐助、補助、分攤、 照護、救濟與交流活動費				661,000	對列)。
158,706	60,000	72	捐助、補助與獎助				56,000	較上年度預算數60,000元，減少4,000元。
97,706		726	獎助學員生給與				56,000	
61,000	60,000	72Y	其他	班、學期	28x2	1,000	56,000	優秀學生獎學金。
649,535	787,000	74	補貼(償)、獎勵、慰問、 照護與救濟				605,000	較上年度預算數787,000元，減少182,000元。
649,535	787,000	74Y	其他	人、日	55x200	55	605,000	清寒學生餐費補助。
606,799	972,555	9	其他				783,145	
606,799	972,555	91	其他支出				783,145	較上年度預算數972,555元，減少189,410元。
606,799	972,555	91Y	其他	人、學期	610x2	50	61,000	班級自治費。
				人、週、次	2x40x10	63	50,400	執行學生路隊安全導護費。
				年	1	309,145	309,145	體育班學生參加比賽相關經費。
				班、年	22x1	10,000	220,000	活化教學費用。

## 臺北市地方教育發展基金－臺北市立北安國民中學

## 基金用途－國民教育計畫明細表

中華民國105年度

單位：新臺幣元

前年度決算數	上年度預算數	科 目		本年度預算數				說 明
		編 號	名 稱	單位	數量	單價	金額	
				年	1	100,000	100,000	重要典禮人力派遣清潔等費用（收支對列）。
				式	1	9,600	9,600	舞蹈班成果發表會參加學生相關費用。
				式	1	3,000	3,000	舞蹈班聯合成果發表會節目演出錄影帶剪接、拷貝等費用。
				人、天	25x1	1,000	25,000	路跑活動起點終點計時記錄裁判費(校外)。
				人、天	10x1	500	5,000	路跑活動起點終點計時記錄裁判費(校內)。

臺北市地方教育發展基金－臺北市立北安國民中學

40501232-41

基金用途－一般行政管理計畫明細表

中華民國105年度

單位：新臺幣元

前年度決算數	上年度預算數	科 目		本年度預算數				說 明
		編 號	名 稱	單位	數量	單價	金額	
19,186,574	22,378,102		合 計				18,693,266	
18,212,498	21,016,151	1	用人費用				17,152,996	
12,066,868	13,968,000	11	正式員額薪資				11,316,000	較上年度預算數13,968,000元，減少2,652,000元。
9,971,491	12,000,000	113	職員薪金	年	1	9,348,000	9,348,000	教職員15人薪金(詳用人費用彙計表)。
1,514,700	1,452,000	114	工員工資	年	1	1,452,000	1,452,000	工員4人工資(詳用人費用彙計表)。
580,677	516,000	115	警餉	年	1	516,000	516,000	校警1人薪金(詳用人費用彙計表)。
476,914	505,095	13	超時工作報酬				432,832	較上年度預算數505,095元，減少72,263元。
476,914	505,095	131	加班費	年	1	406,932	406,932	不休假出勤加班費。
				人、小時	2x40	185	14,800	校園安全校內同仁例假日人力支援。
				人、小時	6x10	185	11,100	職員暨工友加班費(統籌業務費)。

## 臺北市地方教育發展基金－臺北市立北安國民中學

## 基金用途－一般行政管理計畫明細表

中華民國105年度

單位：新臺幣元

前年度決算數	上年度預算數	科 目		本年度預算數				說 明
		編 號	名 稱	單位	數量	單價	金額	
2,937,392	3,471,500	15	獎金				2,869,000	較上年度預算數3,471,500元，減少602,500元。
1,307,434	1,725,500	151	考績獎金	年	1	1,454,500	1,454,500	依考績法規定核發之獎金。
1,629,958	1,746,000	152	年終獎金	年	1	1,414,500	1,414,500	依規定於年節加發之獎金。
997,213	1,156,080	16	退休及卹償金				908,976	較上年度預算數1,156,080元，減少247,104元。
906,337	1,083,480	161	職員退休及離職金	年	1	836,376	836,376	提撥退撫基金。
90,876	72,600	162	工員退休及離職金	年	1	72,600	72,600	提撥勞工退休準備金。
1,734,111	1,915,476	18	福利費				1,626,188	較上年度預算數1,915,476元，減少289,288元。
1,167,563	1,292,196	181	分擔員工保險費	年	1	1,071,828	1,071,828	分擔公保、勞保、健保費。
235,068	287,280	187	員工通勤交通費	人、月、段	9x12x1	630	68,040	職員暨技工、工友上下班交通費
				人、月、段	11x12x2	630	166,320	職員暨技工、工友上下班交通費。
331,480	336,000	18Y	其他福利費				320,000	

臺北市地方教育發展基金－臺北市立北安國民中學

40501232-43

基金用途－一般行政管理計畫明細表

中華民國105年度

單位：新臺幣元

前年度決算數	上年度預算數	科 目		本年度預算數				說 明
		編 號	名 稱	單位	數量	單價	金額	
				年	1	320,000	320,000	休假旅遊補助費。
709,845	996,081	2	服務費用				1,182,240	
	6,720	22	郵電費				6,048	較上年度預算數6,720元，減少672元。
	6,720	222	電話費				6,048	
				月	12	504	6,048	校園安全保全專線電話費用等。
291,845	528,881	27	一般服務費				715,712	較上年度預算數528,881元，增加186,831元。
265,225	503,471	279	外包費				675,712	
				人、月	1x12	42,976	515,712	校警勞務外包費(編制1人)。
				人、年	4x1	40,000	160,000	消化超額職工(技工、工友)業務外包費。
26,620	25,410	27F	體育活動費				40,000	
				人、年	20x1	2,000	40,000	文康活動費，本校編列教職員15人、工員4人、校警1人，合計20人，每人編列2,000元。
346,000	388,480	28	專業服務費				388,480	較上年度預算數388,480元，無增減。
346,000	388,480	28Y	其他				388,480	
				年	1	50,000	50,000	補校校園安全機械定點保全費用。

## 臺北市地方教育發展基金－臺北市立北安國民中學

## 基金用途－一般行政管理計畫明細表

中華民國105年度

單位：新臺幣元

前年度決算數	上年度預算數	科 目		本年度預算數				說 明
		編 號	名 稱	單位	數量	單價	金額	
				年	1	338,480	338,480	校園安全機械定點、機動巡邏等 保全費用。
72,000	72,000	29	公共關係費				72,000	較上年度預算數72,000元，無增 減。
72,000	72,000	291	公共關係費				72,000	
				月	12	6,000	72,000	校長特別費。
264,231	365,870	3	材料及用品費				358,030	
264,231	365,870	32	用品消耗				358,030	較上年度預算數365,870元，減 少7,840元。
257,831	360,960	321	辦公(事務)用品				352,620	
				年	1	352,620	352,620	統籌業務費計算如下：普通班19 班、藝術才能班3班、體育班3班 ，1,290元x15班X12月=232,200元 ，810元X10班X12月=97,200元， 補校3班，645元X3班X12月 =23,220元，以上合計352,620元 ，除依實際需求移列加班費 11,100元，其餘如列數。
6,400	4,910	325	服裝				5,410	
				人、套	1x1	2,500	2,500	校警冬服(新增)。
				人、套	1x1	1,500	1,500	校警夏服(成立第31年)。
				雙	1	100	100	校警襪子。

臺北市地方教育發展基金－臺北市立北安國民中學

40501232-45

基金用途－一般行政管理計畫明細表

中華民國105年度

單位：新臺幣元

前年度決算數	上年度預算數	科 目		本年度預算數				說 明
		編 號	名 稱	單位	數量	單價	金額	
				人、雙	1x1	1,100	1,100	校警皮鞋。
				人、年	1x1	210	210	校警服裝配備。



## 臺北市地方教育發展基金－臺北市立北安國民中學

## 基金用途－建築及設備計畫明細表

中華民國105年度

單位：新臺幣元

前年度決算數	上年度預算數	科 目		本年度預算數				說 明
		編 號	名 稱	單位	數量	單價	金額	
13,914,803	3,561,525		合計				6,658,202	
13,914,803	3,561,525	5	購建固定資產、無形資產及非理財目的之長期投資				6,658,202	
9,192,948	932,000	51	購置固定資產				1,185,710	
9,192,948	932,000		一般建築及設備計畫				1,185,710	新增。
7,387,779			校園整修工程					
7,387,779		513	擴充改良房屋建築及設備					
	107,000		班級設備				459,710	
	82,000	514	購置機械及設備				120,050	
				年	1	33,150	33,150	新購通風集塵系統（專科教室環境改善工程）。
				臺	1	20,500	20,500	新購單槍投影機（教務處）。
				臺	1	40,000	40,000	新購單槍投影機（專科教室環境改善工程）。
				年	1	13,800	13,800	新購電手動兩用三球儀（教務處）。

臺北市地方教育發展基金－臺北市立北安國民中學

40501232-47

基金用途－建築及設備計畫明細表

中華民國105年度

單位：新臺幣元

前年度決算數	上年度預算數	科 目		本年度預算數				說 明
		編 號	名 稱	單位	數量	單價	金額	
		515	購置交通及運輸設備	年	1	12,600	12,600	新購電動伸縮螢幕(含安裝)(專科教室環境改善工程)。
							40,000	
				年	1	25,000	25,000	新購無線麥克風(學務處)。
				年	1	15,000	15,000	新購星座投影天球儀(教務處)。
	25,000	516	購置什項設備				299,660	
				臺	3	12,100	36,300	新購蒸飯箱(總務處)。
				個	1	25,000	25,000	新購電子防潮箱(教務處)。
				組	1	20,000	20,000	新購類單眼相機(含附屬周邊設備)(1600萬畫素以上、鏡頭18-55mm變焦)(輔導室)。
				臺	1	27,000	27,000	新購冷氣機(一對一分離式5KW)(輔導室)。
				組	6	11,420	68,520	新購木製工作桌(專科教室環境改善工程)。
				組	2	11,420	22,840	新購講桌(專科教室環境改善工程)。
				臺	2	50,000	100,000	新購冷氣機(一對一分離式冷氣10KW)(專科教室環境改善工

## 臺北市地方教育發展基金－臺北市立北安國民中學

## 基金用途－建築及設備計畫明細表

中華民國105年度

單位：新臺幣元

前年度決算數	上年度預算數	科 目		本年度預算數				說 明
		編 號	名 稱	單位	數量	單價	金額	
192,500	123,000		學校設備				123,000	程)。 汰舊換新單槍投影機(教務處)。 汰舊換新個人電腦(電腦專案計畫)。 汰舊換新電腦周邊設備及零組件(電腦專案計畫)。
82,500	123,000	514	購置機械及設備	臺	6	20,500	123,000	
		516	購置什項設備				603,000	
110,000			特殊班設備				603,000	
16,000		514	購置機械及設備				483,000	
16,000			資訊設備				120,000	
649,669	654,000		購置機械及設備	臺	21	23,000	483,000	
649,669	654,000	514	購置機械及設備	年	1	120,000	120,000	
			校園設備					
947,000	48,000		購置交通及運輸設備					
58,000		515						

臺北市地方教育發展基金－臺北市立北安國民中學

40501232-49

基金用途－建築及設備計畫明細表

中華民國105年度

單位：新臺幣元

前年度決算數	上年度預算數	科 目		本年度預算數				說 明
		編 號	名 稱	單 位	數 量	單 價	金 額	
889,000	48,000	516	購置什項設備					
		52	購置無形資產				36,000	
			一般建築及設備計畫				36,000	新增。
			資訊設備				36,000	
		521	購置電腦軟體				36,000	
				年	1	36,000	36,000	套裝軟體（電腦專案計畫）。
4,721,855	2,629,525	58	遞延支出(臺北市地方教育發展基金及臺北市臺北都會區捷運固定資產重置基金專用)				5,436,492	
			一般建築及設備計畫				5,436,492	新增。
			仁愛樓屋頂防水工程				3,406,003	
		581	遞延修繕房屋建築支出				3,406,003	
							3,183,180	一、施工費
				平方公尺	924	1,940	1,792,560	仁愛樓平屋頂防水隔熱。

## 臺北市地方教育發展基金－臺北市立北安國民中學

## 基金用途－建築及設備計畫明細表

中華民國105年度

單位：新臺幣元

前年度決算數	上年度預算數	科 目		本年度預算數				說 明		
		編 號	名 稱	單位	數量	單價	金額			
		581	專科教室環境 改善工程 遞延修繕房 屋建築支出	公尺	173	2,420	418,660	不鏽鋼安全護欄。		
				公尺	260	400	104,000	落水管(含固定配件)。		
				平方公尺	4,822	180	867,960	1-4樓粉刷油漆(含刮除舊漆)。		
				式	1	159,159	159,159	二、委託技術服務費(總包價法)。		
				式	1	63,664	63,664	三、工程管理費(按施工費2%提列)。		
								685,640		
								685,640		
								640,785	一、施工費	
						間	1	18,900	18,900	開關及插座(含安全插座)。
						公尺	6	10,500	63,000	高櫃(120cm以上)。
						公尺	4	10,500	42,000	掃具櫃及教具櫃。
						平方公尺	6	8,630	51,780	不銹鋼門(含拆除運棄、五金、安裝)。
						平方公尺	90	180	16,200	粉刷油漆(含刮除舊漆)。
						間	1	25,345	25,345	舊有設施設備拆除運棄。
				公尺	6	2,480	14,880	防燄遮光窗簾(H=210cm窗戶高		



## 臺北市地方教育發展基金－臺北市立北安國民中學

## 基金用途－建築及設備計畫明細表

中華民國105年度

單位：新臺幣元

前年度決算數	上年度預算數	科 目		本年度預算數				說 明
		編 號	名 稱	單 位	數 量	單 價	金 額	
				公尺	50	6,300	315,000	矮櫥櫃(120cm以下)。
				平方公尺	33	4,030	132,990	揭示板240x120cm以上(WxH)。
				平方公尺	1,388	180	249,840	粉刷油漆(含刮除舊漆)。
				間	11	18,900	207,900	教室網路、電話、插座電源改設。
				平方公尺	82	2,000	164,000	辦公區2.5公分屏風。
				式	1	74,714	74,714	二、委託技術服務費(總包價法)。
				式	1	24,905	24,905	三、工程管理費(按施工費2%提列)。
4,721,855	2,629,525		校園整修工程					
4,721,855	2,629,525	581	遞延修繕房屋建築支出					

臺北市地方教育發展基金－臺北市立北安國民中學

40501232-53

預計平衡表

中華民國105年12月31日

單位：新臺幣元

103年(前年)12月31日		科 目		105年12月31日		104年(上年)12月31日				比較 增減(-)
決算數		編 號	名 稱	預計數		預計數	調整數(±)	調整後預計數		
金額	%			金額	%			金額	%	
2,519,451,113	100.00		資產合計	2,467,226,260	100.00	2,260,280,386	217,406,198	2,477,686,584	100.00	-10,460,324
2,519,451,113	100.00	1	資產	2,467,226,260	100.00	2,260,280,386	217,406,198	2,477,686,584	100.00	-10,460,324
86,582,370	3.44	11	流動資產	34,357,517	1.40	33,872,921	10,944,920	44,817,841	1.81	-10,460,324
86,082,370	3.42	111	現金	33,857,517	1.37	33,622,921	10,694,920	44,317,841	1.79	-10,460,324
86,082,370	3.42	1112	銀行存款	33,857,517	1.37	33,622,921	10,694,920	44,317,841	1.79	-10,460,324
500,000	0.02	115	預付款項	500,000	0.03	250,000	250,000	500,000	0.02	
500,000	0.02	1154	預付費用	500,000	0.03	250,000	250,000	500,000	0.02	
2,807,584	0.11	12	投資、長期應收款項、貸墊款及準備金	2,807,584	0.11	2,774,099	33,485	2,807,584	0.11	
2,807,584	0.11	124	準備金	2,807,584	0.11	2,774,099	33,485	2,807,584	0.11	
1,068,897	0.04	1241	退休及離職準備金	1,068,897	0.04	956,350	112,547	1,068,897	0.04	
1,738,687	0.07	124Y	其他準備金	1,738,687	0.07	1,817,749	-79,062	1,738,687	0.07	
2,430,061,159	96.45	13	其他資產	2,430,061,159	98.49	2,223,633,366	206,427,793	2,430,061,159	98.08	
2,430,061,159	96.45	131	什項資產	2,430,061,159	98.49	2,223,633,366	206,427,793	2,430,061,159	98.08	
257,793	0.01	1315	暫付及待結轉帳項	257,793	0.01		257,793	257,793	0.01	
2,429,803,366	96.44	1316	代管資產	2,429,803,366	98.48	2,223,633,366	206,170,000	2,429,803,366	98.07	
2,519,451,113	100.00		負債及基金餘額合計	2,467,226,260	100.00	2,260,280,386	217,406,198	2,477,686,584	100.00	-10,460,324
2,447,300,057	97.14	2	負債	2,447,300,057	99.19	2,239,959,121	207,340,936	2,447,300,057	98.77	
15,651,008	0.62	21	流動負債	15,651,008	0.63	14,380,763	1,270,245	15,651,008	0.63	
15,444,565	0.61	212	應付款項	15,444,565	0.63	14,370,763	1,073,802	15,444,565	0.62	
2,479,434	0.10	2123	應付代收款	2,479,434	0.10	1,878,610	600,824	2,479,434	0.10	
		2125	應付費用			720	-720			
12,965,131	0.51	2129	應付工程款	12,965,131	0.53	12,491,433	473,698	12,965,131	0.52	
206,443	0.01	213	預收款項	206,443	0.00	10,000	196,443	206,443	0.01	
200,000	0.01	2133	預收收入	200,000	0.00		200,000	200,000	0.01	



## 臺北市地方教育發展基金－臺北市立北安國民中學

## 預計平衡表

中華民國105年12月31日

單位：新臺幣元

103年(前年)12月31日		目		105年12月31日		104年(上年)12月31日				比較 增減(-)
決算數		編 號	名 稱	預計數		預計數	調整數(±)	調整後預計數		
金額	%			金額	%			金額	%	
6,443	0.00	213Y	其他預收款	6,443	0.00	10,000	-3,557	6,443	0.00	
2,431,649,049	96.52	22	其他負債	2,431,649,049	98.56	2,225,578,358	206,070,691	2,431,649,049	98.14	
2,431,649,049	96.52	221	什項負債	2,431,649,049	98.56	2,225,578,358	206,070,691	2,431,649,049	98.14	
776,786	0.04	2211	存入保證金	776,786	0.04	969,589	-192,803	776,786	0.03	
1,068,897	0.04	2213	應付退休及離職金	1,068,897	0.04	956,350	112,547	1,068,897	0.04	
2,429,803,366	96.44	2214	應付代管資產	2,429,803,366	98.48	2,223,633,366	206,170,000	2,429,803,366	98.07	
		2215	暫收及待結轉帳項			19,053	-19,053			
72,151,056	2.86	3	基金餘額	19,926,203	0.81	20,321,265	10,065,262	30,386,527	1.23	-10,460,324
72,151,056	2.86	31	基金餘額	19,926,203	0.81	20,321,265	10,065,262	30,386,527	1.23	-10,460,324
72,151,056	2.86	311	基金餘額	19,926,203	0.81	20,321,265	10,065,262	30,386,527	1.23	-10,460,324
72,151,056	2.86	3111	累積餘額	19,926,203	0.81	20,321,265	10,065,262	30,386,527	1.23	-10,460,324

註：1.信託代理與保證資產（負債）前年度決算數4,098,957元，上年度調整後預計數4,098,957元，本年度預計數4,098,957元。2.或有資產（負債）0元。3.本基金自93年度起，本固定項目分開原則，將屬長期固定帳項，包括固定資產419,614,885元、無形資產359,000元及長期債務0元等，另立帳類管理，未納入本表。

臺北市地方教育發展基金－臺北市立北安國民中學

40501232-55

各項費用彙計表

中華民國105年度

單位：新臺幣元

前年度 決算數	上年度 預算數	計畫別	合計	國民教育計畫	一般行政管理計畫	建築及設備計畫	
		用途別科目					
174,020,116	170,615,677	合計	159,747,377	134,395,909	18,693,266	6,658,202	
152,220,945	155,722,648	用人費用	143,950,499	126,797,503	17,152,996		
67,399,795	69,504,000	正式員額薪資	63,960,000	52,644,000	11,316,000		
65,304,418	67,536,000	職員薪金	61,992,000	52,644,000	9,348,000		
1,514,700	1,452,000	工員工資	1,452,000		1,452,000		
580,677	516,000	警餉	516,000		516,000		
5,132,492	2,094,240	聘僱及兼職人員薪資	2,015,040	2,015,040			
5,132,492	2,094,240	兼職人員酬金	2,015,040	2,015,040			
1,054,198	1,290,570	超時工作報酬	1,041,934	609,102	432,832		
1,012,650	1,133,530	加班費	967,934	535,102	432,832		
41,548	157,040	誤餐費	74,000	74,000			
15,257,103	17,661,000	獎金	16,385,800	13,516,800	2,869,000		
6,730,172	8,973,000	考績獎金	8,390,800	6,936,300	1,454,500		
8,526,931	8,688,000	年終獎金	7,995,000	6,580,500	1,414,500		
52,476,581	54,175,248	退休及卹償金	50,244,951	49,335,975	908,976		
52,385,705	54,102,648	職員退休及離職金	50,172,351	49,335,975	836,376		
90,876	72,600	工員退休及離職金	72,600		72,600		
10,900,776	10,997,590	福利費	10,302,774	8,676,586	1,626,188		

## 臺北市地方教育發展基金－臺北市立北安國民中學

## 各項費用彙計表

中華民國105年度

單位：新臺幣元

前年度 決算數	上年度 預算數	計畫別	合計	國民教育計畫	一般行政管理計畫	建築及設備計畫	
		用途別科目					
6,789,016	6,180,720	分擔員工保險費	5,809,944	4,738,116	1,071,828		
234,800	321,500	傷病醫藥費	321,500	321,500			
934,806	1,043,280	員工通勤交通費	876,960	642,600	234,360		
2,942,154	3,452,090	其他福利費	3,294,370	2,974,370	320,000		
5,021,535	6,473,839	服務費用	5,809,711	4,627,471	1,182,240		
1,997,097	2,254,374	水電費	2,197,135	2,197,135			
1,628,995	1,591,902	工作場所電費	1,547,912	1,547,912			
159,364	122,472	工作場所水費	120,023	120,023			
208,738	540,000	氣體費	529,200	529,200			
143,212	60,170	郵電費	38,942	32,894	6,048		
15,112	10,650	郵費	7,334	7,334			
128,100	49,520	電話費	31,608	25,560	6,048		
154,156	185,230	旅運費	177,040	177,040			
138,536	161,200	國內旅費	153,450	153,450			
1,260	10,830	貨物運費	10,390	10,390			
14,360	13,200	其他旅運費	13,200	13,200			
26,144	205,450	印刷裝訂與廣告費	66,450	66,450			
26,144	205,450	印刷及裝訂費	66,450	66,450			

臺北市地方教育發展基金－臺北市立北安國民中學

40501232-57

各項費用彙計表

中華民國105年度

單位：新臺幣元

前年度 決算數	上年度 預算數	計畫別	合計	國民教育計畫	一般行政管理計畫	建築及設備計畫	
		用途別科目					
566,023	1,180,500	修理保養及保固費	862,500	862,500			
205,200	336,000	一般房屋修護費	280,000	280,000			
190,625	352,500	機械及設備修護費	205,500	205,500			
170,198	492,000	什項設備修護費	377,000	377,000			
332	8,600	保險費	8,600	8,600			
332	8,600	其他保險費	8,600	8,600			
848,843	1,119,835	一般服務費	1,322,764	607,052	715,712		
11,350	35,040	佣金、匯費、經理費及手續費	17,568	17,568			
713,473	958,955	外包費	1,131,196	455,484	675,712		
124,020	125,840	體育活動費	174,000	134,000	40,000		
1,213,728	1,387,680	專業服務費	1,064,280	675,800	388,480		
837,538	852,400	講課鐘點、稿費、出席審查及查詢費	660,000	660,000			
28,650	15,800	委託檢驗(定)試驗認證費	15,800	15,800			
1,540		委託考選訓練費					
	36,000	電子計算機軟體服務費					
346,000	483,480	其他	388,480		388,480		
72,000	72,000	公共關係費	72,000		72,000		
72,000	72,000	公共關係費	72,000		72,000		

## 臺北市地方教育發展基金－臺北市立北安國民中學

## 各項費用彙計表

中華民國105年度

單位：新臺幣元

前年度 決算數	上年度 預算數	計畫別	合計	國民教育計畫	一般行政管理計畫	建築及設備計畫	
		用途別科目					
1,447,793	2,061,470	材料及用品費	1,628,170	1,270,140	358,030		
536,470	438,700	使用材料費	411,350	411,350			
536,470	438,700	設備零件	411,350	411,350			
911,323	1,622,770	用品消耗	1,216,820	858,790	358,030		
286,762	528,960	辦公(事務)用品	420,220	67,600	352,620		
53,800	46,500	報章什誌	49,500	49,500			
79,400	77,910	服裝	78,410	73,000	5,410		
3,217	35,000	醫療用品(非醫療院所使用)	35,000	35,000			
488,144	934,400	其他	633,690	633,690			
	301,050	租金、償債與利息	156,650	156,650			
	75,000	地租及水租					
	75,000	場地租金					
	219,000	機器租金	134,000	134,000			
	219,000	機械及設備租金	134,000	134,000			
	7,050	交通及運輸設備租金	7,050	7,050			
	7,050	車租	7,050	7,050			
		什項設備租金	15,600	15,600			
		什項設備租金	15,600	15,600			

臺北市地方教育發展基金－臺北市立北安國民中學

40501232-59

各項費用彙計表

中華民國105年度

單位：新臺幣元

前年度 決算數	上年度 預算數	計畫別	合計	國民教育計畫	一般行政管理計畫	建築及設備計畫	
		用途別科目					
13,914,803	3,561,525	購建固定資產、無形資產及非 理財目的之長期投資	6,658,202			6,658,202	
9,192,948	932,000	購置固定資產	1,185,710			1,185,710	
7,387,779		擴充改良房屋建築及設備					
748,169	859,000	購置機械及設備	846,050			846,050	
58,000		購置交通及運輸設備	40,000			40,000	
999,000	73,000	購置什項設備	299,660			299,660	
		購置無形資產	36,000			36,000	
		購置電腦軟體	36,000			36,000	
4,721,855	2,629,525	遞延支出(臺北市地方教育 發展基金及臺北市臺北都會 區捷運固定資產重置基金專 用)	5,436,492			5,436,492	
4,721,855	2,629,525	遞延修繕房屋建築支出	5,436,492			5,436,492	
	675,590	稅捐及規費(強制費)	100,000	100,000			
	422,263	土地稅	50,000	50,000			
	422,263	一般土地地價稅	50,000	50,000			
	253,327	房屋稅	50,000	50,000			
	253,327	一般房屋稅	50,000	50,000			
808,241	847,000	會費、捐助、補助、分攤、照 護、救濟與交流活動費	661,000	661,000			

## 臺北市地方教育發展基金－臺北市立北安國民中學

## 各項費用彙計表

中華民國105年度

單位：新臺幣元

前年度 決算數	上年度 預算數	計畫別	合計	國民教育計畫	一般行政管理計畫	建築及設備計畫	
		用途別科目					
158,706	60,000	捐助、補助與獎助	56,000	56,000			
97,706		獎助學員生給與					
61,000	60,000	其他	56,000	56,000			
649,535	787,000	補貼(償)、獎勵、慰問、照 護與救濟	605,000	605,000			
649,535	787,000	其他	605,000	605,000			
606,799	972,555	其他	783,145	783,145			
606,799	972,555	其他支出	783,145	783,145			
606,799	972,555	其他	783,145	783,145			

臺北市地方教育發展基金－臺北市立北安國民中學

40501232-61

員工人數彙計表

中華民國105年度

單位：人

計畫及項目	本年度預算數	上年度預算數	本年度增減數	增減原因
合計	87	91	-4	
國民教育計畫部分	67	70	-3	
正式職員	67	70	-3	
一般行政管理計畫部分	20	21	-1	
正式職員	16	17	-1	
正式工員	4	4		

註：1.本表不包含臨時工員人數。  
2.本表臨時職員係指奉准有案之約聘僱人員。



## 用人費用

中華民國

計畫及項目	合計	正式員額薪資	聘僱及兼職人員薪資	超時工作報酬	津貼	獎金		
						年終獎金	績效獎金	考績獎金
合計	143,950,499	63,960,000	2,015,040	1,041,934		7,995,000		8,390,800
國民教育計畫	126,797,503	52,644,000	2,015,040	609,102		6,580,500		6,936,300
職員薪金	52,644,000	52,644,000						
兼職人員酬金	2,015,040		2,015,040					
加班費	535,102			535,102				
誤餐費	74,000			74,000				
考績獎金	6,936,300							6,936,300
年終獎金	6,580,500					6,580,500		
職員退休及離職金	49,335,975							
分擔員工保險費	4,738,116							
傷病醫藥費	321,500							
員工通勤交通費	642,600							
其他福利費	2,974,370							
一般行政管理計畫	17,152,996	11,316,000		432,832		1,414,500		1,454,500
職員薪金	9,348,000	9,348,000						
工員工資	1,452,000	1,452,000						
警餉	516,000	516,000						
加班費	432,832			432,832				

—臺北市立北安國民中學

40501232-63

彙計表

105年度

單位：新臺幣元

其他獎金	退休及卹償金		資遣費	福 利 費					提繳費
	退休金	卹償金		分擔保險費	傷病醫藥費	提撥福利金	員工通勤交通費	其他福利費	
	50,244,951			5,809,944	321,500		876,960	3,294,370	
	49,335,975			4,738,116	321,500		642,600	2,974,370	
	49,335,975			4,738,116	321,500		642,600	2,974,370	
	908,976			1,071,828			234,360	320,000	

## 用人費用

中華民國

計畫及項目	合計	正式員額薪資	聘僱及兼職 人員薪資	超時工作報酬	津貼	獎金		
						年終獎金	績效獎金	考績獎金
考績獎金	1,454,500							1,454,500
年終獎金	1,414,500					1,414,500		
職員退休及離職金	836,376							
工員退休及離職金	72,600							
分擔員工保險費	1,071,828							
員工通勤交通費	234,360							
其他福利費	320,000							

註：本表不包含臨時工員薪津。



# 臺北市地方教育發展基金－臺北市立北安國民中學

## 單位（或計畫）成本分析表

中華民國105年度

單位：新臺幣元

計畫別	單位	單位成本	數量	預算數	說明
合計				159,747,377	
國民教育計畫				134,395,909	
一般行政管理計畫				18,693,266	
建築及設備計畫				6,658,202	

臺北市地方教育發展基金－臺北市立北安國民中學

40501232-67

5年來主要業務計畫分析表

中華民國105年度

單位：新臺幣元

年度及項目	單位	數量	單位成本或 平均利(費)率	金額	說明
(本)年度預算數				134,395,909	
國民教育計畫				134,395,909	
(上)年度預算數				144,676,050	
國民教育計畫				144,676,050	
(前)年度決算數				140,918,739	
國民教育計畫				140,918,739	
(102)年度決算數				139,025,508	
國民教育計畫				139,025,508	
(101)年度決算數				141,904,005	
國民教育計畫				141,904,005	

## 臺北市地方教育發展基金－臺北市立北安國民中學

## 固定項目明細表

中華民國105年度

單位：新臺幣元

項 目	期初餘額	本年度增加	本年度減少	期末餘額	說 明
資產	418,752,175	1,221,710		419,973,885	
土地	42,702,671			42,702,671	
房屋及建築	98,385			98,385	
機械及設備	12,521,211	846,050		13,367,261	
交通及運輸設備	1,275,516	40,000		1,315,516	
什項設備	10,637,713	299,660		10,937,373	
購建中固定資產	351,193,679			351,193,679	
電腦軟體	323,000	36,000		359,000	

註：92年度以前已提列折舊832,745元（包括房屋及建築累計折舊35,238元、機械及設備累計折舊335,264元、什項設備累計折舊462,243元）及已攤銷費用55,018元（電腦軟體55,018元），自93年起，本固定項目分開原則，將屬長期固定帳項另立帳類管理（不再計提折舊及攤銷）。