

中華民國 108 年度 4-0501232

# 臺北市總預算

臺北市政府教育局主管

臺北市地方教育發展基金

臺北市立北安國民中學附屬單位預算之分預算

(特別收入基金)

臺北市立北安國民中學編

# 臺北市地方教育發展基金－臺北市立北安國民中學

## 目次

中華民國108年度

一、財務摘要 .....	第 1 頁
二、業務計畫及預算概要 .....	第 3 -10 頁
三、預算主要表	
(一) 基金來源、用途及餘絀預計表 .....	第 11 頁
(二) 現金流量預計表 .....	第 12 頁
四、預算明細表	
(一) 基金來源－服務收入明細表 .....	第 13 頁
(二) 基金來源－財產處分收入明細表 .....	第 14 頁
(三) 基金來源－租金收入明細表 .....	第 15 頁
(四) 基金來源－權利金收入明細表 .....	第 16 頁
(五) 基金來源－其他財產收入明細表 .....	第 17 頁
(六) 基金來源－公庫撥款收入明細表 .....	第 18 頁
(七) 基金來源－雜項收入明細表 .....	第 19 頁
(八) 基金用途－國民教育計畫明細表 .....	第 20 -30 頁
(九) 基金用途－一般行政管理計畫明細表 .....	第 31 -33 頁
(十) 基金用途－建築及設備計畫明細表 .....	第 34 -36 頁
五、預算參考表	
(一) 預計平衡表 .....	第 37 頁
(二) 各項費用彙計表 .....	第 38 -45 頁
(三) 員工人數彙計表 .....	第 46 頁
(四) 用人費用彙計表 .....	第 48 -51 頁
(五) 單位（或計畫）成本分析表 .....	第 52 頁
(六) 5年來主要業務計畫分析表 .....	第 53 頁

臺北市地方教育發展基金－臺北市立北安國民中學

目 次

中華民國108年度

(七) 資本資產及長期負債明細表 .....	第 54 頁
------------------------	--------

# 臺北市地方教育發展基金－臺北市立北安國民中學

## 財務摘要

中華民國108年度

單位：新臺幣千元

項 目	本 年 度	上 年 度	比較增減數	%
經營成績：				
基金來源	158,573	154,410	4,163	2.70
基金用途	161,871	157,064	4,807	3.06
賸餘(短絀)	-3,298	-2,654	-644	--
餘絀情形：				
基金餘額	4,392	7,690	-3,298	-42.89
現金流量(註)：				
現金及約當現金之淨增(減)	-3,298	-2,654	-644	--

附註：現金流量係採現金及約當現金基礎，包括現金及自投資日起3個月內到期或清償之債權證券。

本 頁 空 白

# 業務計畫及預算概要

# 臺北市地方教育發展基金 - 臺北市立北安國民中學

## 業務計畫及預算概要

中華民國 108 年度

### 壹、基金概況

#### 一、設立宗旨及願景：

- (一) 本校遵照憲法第 158 條及 160 條規定，教育文化應發展國民之民族精神、自治精神，國民道德與健全體格、科學及生活智能，以培養青少年七大學習領域及十大基本能力。
- (二) 本校自 91 年度起依教育經費編列與管理法第 13 條規定設置「臺北市地方教育發展基金」，以促進教育健全發展，提昇教育經費運用績效。
- (三) 本校以溫馨-關懷別人、分工合作、發揮團隊精神；多元-認識自己、多元試探；績效-計畫執行、檢核修正、追求卓越、時間管理；前瞻-勇於創新、計畫生活、終身學習為願景。

#### 二、施政重點：

- (一) 開啟多元智慧：尊重每個學生獨特的個性，以多元智慧的觀點協助他找到生命的亮點，肯定天生我才必有用，能知於學，樂於學。
- (二) 培養生活能力：培養學生帶得走的公民關鍵能力，強化自我管理、閱讀理解、理性批判、問題解決、奉獻服務、溝通表達等核心素養。
- (三) 蘊育人文情懷：在溫馨開放的校園文化中，孕育人文情懷，學會尊重、包容；建構生命的價值、完成人性的開展。
- (四) 建置溫馨民主的校園文化：
  1. 以參與式管理、落實行政、教師會、家長會三者的良性互動。
  2. 以學生第一，教學優先的觀念提昇行政服務效率。
  3. 放下威權心態，開啟校園民主之風氣。
- (五) 推動適性教學：
  1. 落實校本課程理念，採多元化、活潑化的教學及評量。
  2. 運用校內、外資源，加強多元學習能力。
  3. 關懷相對弱勢學生之教學及輔導。
  4. 推動行動學習，充實學生運用資訊之知能，並提昇教師運用學習載具教學之能力。

## 業務計畫及預算概要

中華民國 108 年度

(六) 辦理發展性的訓輔活動：

1. 辦理各項活動、競賽及展演。
2. 推動校內外學習服務。
3. 發展績優社團及校隊，如排球隊、划船隊、射箭隊、童軍等。
4. 加強新興領域教育的辦理，並融入各科教學以收成效。

三、組織概況（另附組織系統圖）：

本校設置校長 1 人，綜理全校校務，下設教務處、學生事務處、總務處、輔導室、會計室及人事室等單位。

內部分層業務如下：

(一) 教務處：秉承校長之命，辦理全校教務事項。

1. 教學組：掌理課程編排、課業考查、學藝競賽、教學研究、教師進修、差假、教師調代課及缺補課之查核等事項。
2. 註冊組：掌理註冊、編班、轉學、學籍保管、各項獎助學金補助及成績考查等有關學籍事項。
3. 設備組：掌理教科書編選、教學用具之管理、保管及出版學校刊物等事項。
4. 資訊組：掌理電腦設備及區域網路之管理、保管等事項。

(二) 學生事務處：秉承校長之命，辦理全校學生事務事項。

1. 訓育組：掌理訓育計畫之擬定及辦理各類訓育等活動。
2. 體育組：掌理學生體育活動、體格鍛鍊等事項。
3. 生教組：掌理學生日常生活常規，辦理交通導護各項事項。
4. 衛生組：掌理健康檢查、個人及環境衛生檢查、保健等事項。

(三) 總務處：秉承校長之命，辦理全校總務事項。

1. 事務組：掌理校舍、校具、財產、物品採購保管、工程發包、監工及驗收等事項。
2. 出納組：掌理現金、零用金、票據、契約之保管等收支事項。
3. 文書組：掌理公文收發登錄、典守學校印信、檔案保管、整理各項會議紀錄及校史等事項。

(四) 輔導室：秉承校長之命，辦理全校學生學習輔導、生活輔導、生涯



# 臺北市地方教育發展基金 - 臺北市立北安國民中學

## 業務計畫及預算概要

中華民國 108 年度

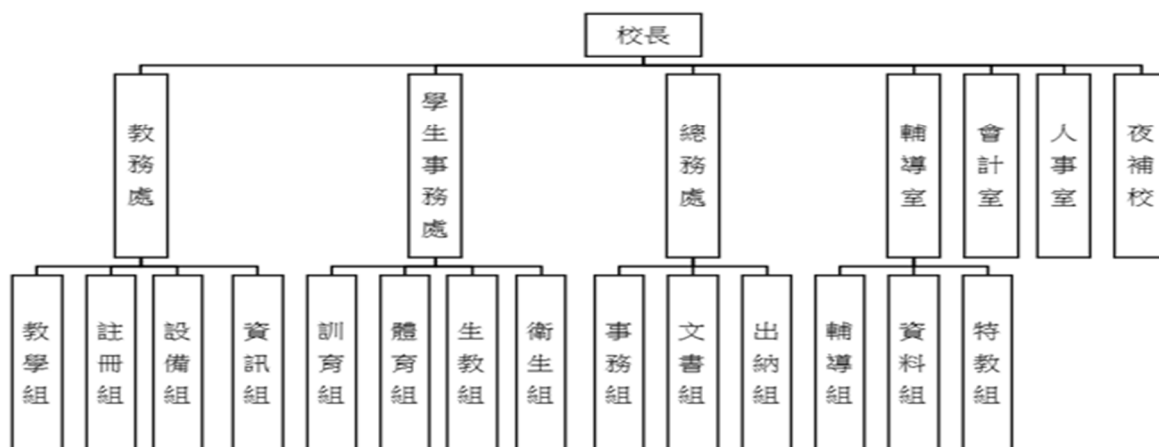
輔導等事項。

- 1.輔導組：掌理學生個案建立、學習輔導、生活輔導、生涯輔導及兩性教育、親職教育等事項。
- 2.資料組：辦理輔導資料搜集建檔、組訓愛心家長、實施測驗、社區人力整合、出版親職刊物等事項。
- 3.特教組：擬訂特殊教育計畫章則、親師輔導諮詢、特教班甄選鑑別、實施各項診斷測驗、特教學生追蹤輔導等事項。

(五) 會計室：秉承上級主計機關之監督與指導，並受校長之指揮，依法辦理歲計、會計、統計等事項。

(六) 人事室：秉承上級人事機關之監督與指導，並受校長之指揮，依法辦理人事管理查核等事項。

(七) 夜補校：下設校務、總務、人事、會計等單位，所需人員由原編制內人員兼任，比照一般教學內部分層業務規定辦理各相關事項。



#### 四、基金歸類及屬性：

本校地方教育發展基金依據教育經費編列與管理法第 13 條規定設置，本基金為預算法第 4 條第 1 項第 2 款第 5 目所定之特別收入基金，以本府教育局為管理機關。

# 臺北市地方教育發展基金 - 臺北市立北安國民中學

## 業務計畫及預算概要

中華民國 108 年度

### 貳、業務計畫

本年度業務計畫重點與預算配合情形及預期績效，詳列如下：

單位：新臺幣千元

業務計畫名稱	計畫重點內容	預算數	預 期 績 效
國民教育計畫	辦理各項教學、學生事務及輔導等業務。	131,898	1.新購機具、器材等各科教學教具，充實各科教材及用具。 2.革新教學方法，提高教學效能。 3.辦理暑期泳訓班、教師甄選、指定活動等項目。
一般行政管理計畫	綜理學校總務、人事、會計等業務。	20,406	配合校務推動行政處室支援工作，進而增進校務運作。
建築及設備計畫	購置教學所需教學設備等及改善教學環境。	9,567	辦理各項教學課程需要購置教學設備，另辦理女兒牆扶手增高整修工程、專科教室環境改善工程、廁所整修工程，以改善教學環境，增進教學效能，並提高行政效率。

### 參、預算概要

#### 一、基金來源及用途之預計：

##### (一) 本年度基金來源：

服務收入 6 萬 7 千元、財產處分收入 2 萬元、租金收入 7 萬 4 千元、權利金收入 41 萬 3 千元、其他財產收入 2 萬 5 千元、公庫撥款收入 1 億 5,792 萬 6 千元、雜項收入 4 萬 8 千元，本年度基金來源 1 億 5,857 萬 3 千元，較上年度預算數 1 億 5,441 萬元，增加 416 萬 3 千元，約 2.70%，主要係公庫撥款收入增編所致。

##### (二) 本年度基金用途：

國民教育計畫 1 億 3,189 萬 8 千元，一般行政管理計畫 2,040 萬 6 千元，建築及設備計畫 956 萬 7 千元，本年度基金用途 1 億 6,187 萬 1

# 臺北市地方教育發展基金 - 臺北市立北安國民中學

## 業務計畫及預算概要

中華民國 108 年度

千元，較上年度預算數 1 億 5,706 萬 4 千元，增加 480 萬 7 千元，約 3.06%，主要係增編用人費用所致。

### 二、基金餘絀之預計：

本年度基金來源及用途相抵後，差短 329 萬 8 千元，較上年度預算數差短 265 萬 4 千元，增加 64 萬 4 千元，約 24.27%，將移用以前基金餘額 329 萬 8 千元支應。

### 三、現金流量之預計：

本年度業務活動淨現金流出 329 萬 8 千元。

### 四、補辦預算事項：無。

### 肆、年度關鍵績效指標：

關鍵策略目標	關鍵績效指標	衡量標準	年度目標值
提升畢業生素質 (國中)	國中會考達成基礎以上學生比率	國中教育會考各科及寫作測驗達基礎及精熟總人數/各科參加會考及寫作測驗總人數 x100% 單位：%	國文 90% 寫作 85% 英文 80% 數學 80% 社會 90% 自然 85%

### 伍、前年度及上年度已過期間實施狀況及成果概述：

#### 一、前（106）年度決算結果及績效達成情形：

##### （一）前年度決算結果：

1.基金來源：決算數 1 億 2,706 萬元，較預算數 1 億 2,645 萬元，計增加 61 萬元，約 0.48%，主要係因教育部補助收入增加所致。

2.基金用途：決算數 1 億 4,724 萬 8 千元，較預算數 1 億 4,971 萬 9 千元，計減少 247 萬 1 千元，約 1.65%，主要係因執行服務費用覈實支用賸餘所致。

# 臺北市地方教育發展基金 - 臺北市立北安國民中學

## 業務計畫及預算概要

中華民國 108 年度

(二) 前年度績效達成情形分析：

年度績效目標	衡量指標	年度目標值	績效衡量暨達成情形分析
提升畢業生素質 (國中)	國中會考達成 基礎以上學生 比率	國文 90% 寫作 85% 英文 80% 數學 80% 社會 90% 自然 85%	106 年會考達基礎及精熟總人數國文 153 人、寫作 145 人、英文 148 人、數學 135 人、社會 155 人、自然 150 人；參加會考人數 169 人，比率為國文 91%、寫作 86%、英文 88%、數學 80%、社會 92%、自然 89%，各科均達原定目標值。

二、上 (107) 年度已過期間預算執行情形及績效達成情形：

(一) 上年度預算截至 107 年 5 月 31 日止執行情形：

- 1.基金來源：實際執行數 7,280 萬元，較預算數 7,195 萬 5 千元，計增加 84 萬 5 千元，約 1.17%，主要係因教育部補助收入、數位學生證收入增加所致。
- 2.基金用途：實際執行數 7,174 萬 5 千元，較預算數 7,460 萬 9 千元，計減少 286 萬 4 千元，約 3.84%，主要係因用人費用等覈實支用所致。

臺北市地方教育發展基金 - 臺北市立北安國民中學

業務計畫及預算概要

中華民國 108 年度

(二) 上 (107) 年度績效達成情形分析：

年度績效目標	衡量指標	年度目標值	績效衡量暨達成情形分析
提升畢業生素質 (國中)	國中會考達成 基礎以上學生 比率	國文 90% 寫作 85% 英文 80% 數學 80% 社會 90% 自然 85%	107 年會考達基礎及精熟總人數國文 147 人、寫作 152 人、英文 132 人、數學 132 人、社會 150 人、自然 149 人；參加會考人數 164 人，比率為國文 90%、寫作 93%、英文 81%、數學 81%、社會 92%、自然 91%，各科均達原定目標值。

陸、其他：無

本 頁 空 白

# 預算主要表

# 臺北市地方教育發展基金－臺北市立北安國民中學

## 基金來源、用途及餘絀預計表

中華民國108年度

單位：新臺幣千元

前年度決算數	項 目	本年度預算數	上年度預算數	比較增減（－）
127,060	基金來源	158,573	154,410	4,163
1	勞務收入	67	67	
1	服務收入	67	67	
662	財產收入	532	512	20
42	財產處分收入	20	15	5
74	租金收入	74	74	
412	權利金收入	413	413	
134	其他財產收入	25	11	14
126,313	政府撥入收入	157,926	153,783	4,143
124,921	公庫撥款收入	157,926	153,783	4,143
1,391	政府其他撥入收入			
85	其他收入	48	48	
85	雜項收入	48	48	
147,248	基金用途	161,871	157,064	4,807
125,117	國民教育計畫	131,898	129,564	2,334
18,969	一般行政管理計畫	20,406	19,182	1,224
3,163	建築及設備計畫	9,567	8,319	1,248
-20,188	本期賸餘(短絀)	-3,298	-2,654	-644
30,532	期初基金餘額	7,690	7,262	428
10,343	期末基金餘額	4,392	4,608	-216

註：前年度決算數及上年度預算數細數之和與總數或略有出入，係四捨五入關係，以下各表同。



# 臺北市地方教育發展基金－臺北市立北安國民中學

## 現金流量預計表

中華民國108年度

單位：新臺幣千元

項 目	本 預	年 算	度 數	說 明
業務活動之現金流量				
本期賸餘(短絀)			-3,298	
業務活動之淨現金流入(流出)			-3,298	
其他活動之現金流量				
其他活動之淨現金流入(流出)				
現金及約當現金之淨增(淨減)			-3,298	
期初現金及約當現金			11,900	
期末現金及約當現金			8,602	

註：本表係採現金及約當現金基礎，包括現金及自投資日起3個月內到期或清償之債權證券。

# 預算明細表

# 臺北市地方教育發展基金－臺北市立北安國民中學

## 基金來源－服務收入明細表

中華民國108年度

單位：新臺幣元

科 目	單 位	本 年 度 預 算 數			說 明
		數量 業務量	利(費)率	金 額	
合計				67,000	
服務收入				67,000	較上年度預算數67,000元，無增減。
	人	8	500	4,000	教師甄選報名費收入(收支對列)。
	人	90	700	63,000	暑期游泳訓練班學生票報名費收入(收支對列)。

# 臺北市地方教育發展基金－臺北市立北安國民中學

## 基金來源－財產處分收入明細表

中華民國108年度

單位：新臺幣元

科 目	單位	本 年 度 預 算 數			說 明
		數量 業務量	利(費)率	金 額	
合計				20,000	
財產處分收入	年	1	20,000	20,000	較上年度預算數15,000元，增加5,000元。 財產報廢殘值收入。

# 臺北市地方教育發展基金－臺北市立北安國民中學

## 基金來源－租金收入明細表

中華民國108年度

單位：新臺幣元

科 目	單位	本 年 度 預 算 數			說 明
		數量 業務量	利(費)率	金 額	
合計 租金收入	年	1	74,000	74,000 74,000 74,000	較上年度預算數73,625元，增加375元。 運動設施場館委外土地租金收入。

# 臺北市地方教育發展基金－臺北市立北安國民中學

## 基金來源－權利金收入明細表

中華民國108年度

單位：新臺幣元

科 目	單位	本 年 度 預 算 數			說 明
		數量 業務量	利(費)率	金 額	
合計				413,000	
權利金收入	年	1	413,000	413,000	較上年度預算數412,619元，增加381元。 運動設施場館委外權利金收入（收支對列）。

# 臺北市地方教育發展基金－臺北市立北安國民中學

## 基金來源－其他財產收入明細表

中華民國108年度

單位：新臺幣元

科 目	單位	本 年 度 預 算 數			說 明
		數量 業務量	利(費)率	金 額	
合計				25,000	
其他財產收入				25,000	較上年度預算數11,040元，增加13,960元。
	月	12	650	7,800	員生消費合作社場地使用費收入。
	年	1	17,200	17,200	停車場收費收入。

# 臺北市地方教育發展基金－臺北市立北安國民中學

## 基金來源－公庫撥款收入明細表

中華民國108年度

單位：新臺幣元

科 目	單位	本 年 度 預 算 數			說 明
		數量 業務量	利(費)率	金 額	
合計				157,926,000	
公庫撥款收入	年	1	157,926,000	157,926,000	較上年度預算數153,782,707元，增加4,143,293元。 市府補助款。



# 臺北市地方教育發展基金－臺北市立北安國民中學

## 基金來源－雜項收入明細表

中華民國108年度

單位：新臺幣元

科 目	單位	本 年 度 預 算 數			說 明
		數量 業務量	利(費)率	金 額	
合計 雜項收入	年	1	48,000	48,000 48,000 48,000	較上年度預算數48,177元，減少177元。 數位學生證補卡費、簡訊費等收入。

# 臺北市地方教育發展基金－臺北市立北安國民中學

## 基金用途－國民教育計畫明細表

中華民國108年度

單位：新臺幣元

前年度決算數	上年度預算數	科 目	本年度預算數	說 明
125,116,880	129,563,563	合計	131,898,000	
119,149,546	122,310,691	用人費用	124,088,000	
43,980,973	47,712,000	正式員額薪資	47,292,000	較上年度預算數47,712,000元，減少420,000元。
43,980,973	47,712,000	職員薪金	47,292,000	
			31,260,000	教師34人薪金(詳用人費用彙計表)(含教育部補助導師費144,000元及專任輔導教師1,280,000元)。
			9,720,000	教師11人薪金(詳用人費用彙計表)(含教育部補助導師費36,000元)。
			6,312,000	教師7人薪金(詳用人費用彙計表)(含教育部補助導師費36,000元)。
4,249,089	3,669,600	聘僱及兼職人員薪資	3,606,240	較上年度預算數3,669,600元，減少63,360元。
4,249,089	3,669,600	兼職人員酬金	3,606,240	
			109,440	補助調整授課鐘點費之外聘教師勞、健保及勞退費用(教育部補助款)。
			475,200	教師代課鐘點費，本校編制教師總人數52人，按9分之1計，編列6人，每人220節，總節數6人*220節=1,320節，每節360元。
			86,400	兼任補校行政人員(組長)工作補助費，2人*12月*3600元。
			120,000	兼任補校行政人員(會計、人事、幹事2人)工作補助費，4人*12月*2,500元。
			51,840	兼任補校行政人員(校務主任)工作補助費，1人*12月*4,320元。
			108,000	教師兼補校導師費，3班*12月*3,000元(含教育部補助36,000元)。
			1,094,400	補助調整教師授課鐘點費，38人*2節*40週*360元(教育部補助款)。
			1,140,480	補校教師授課鐘點費，3班*44週*24節*360元。
			72,000	兼任補校行政人員(校長、總務)工作補助費，2人*12月*3,000元。
			31,680	補助調整授課鐘點費之外聘教師勞、健保及勞退費用(教育部補助款)。

# 臺北市地方教育發展基金－臺北市立北安國民中學

## 基金用途－國民教育計畫明細表

中華民國108年度

單位：新臺幣元

前年度 決算數	上年度 預算數	科 目	本 年 度 預 算 數	說 明
			316,800	補助調整特教教師授課鐘點費，11人*2節*40週*360元(教育部補助款)。
539,840	633,014	超時工作報酬	716,253	較上年度預算數633,014元，增加83,239元。
539,840	633,014	加班費	716,253	
			587,800	不休假出勤加班費。
			5,920	教職員各項業務加班費。
			20,160	兼任補校行政人員加班費。
			43,200	不休假出勤加班費。
			32,533	不休假出勤加班費。
			26,640	舞蹈班聯合成果發表會工作人員加班費。
11,213,930	12,702,400	獎金	12,751,300	較上年度預算數12,702,400元，增加48,900元。
4,988,791	6,738,400	考績獎金	6,839,800	
			4,883,600	依考績法規定核發之獎金。
			1,081,000	依考績法規定核發之獎金。
			875,200	依考績法規定核發之獎金。
6,225,139	5,964,000	年終獎金	5,911,500	
			3,907,500	依規定於年節加發之獎金。
			1,215,000	依規定於年節加發之獎金。
			789,000	依規定於年節加發之獎金。
52,490,087	50,382,391	退休及卹償金	52,682,631	較上年度預算數50,382,391元，增加2,300,240元。
51,644,104	50,212,272	職員退休及離職金	52,623,072	
			2,723,760	提撥退撫基金。
			870,480	提撥退撫基金。
			572,832	提撥退撫基金。
			48,456,000	退休人員月退休金，111人x@35,500元x12月=47,286,000元；退休遺族月撫慰金，5人x@19,500元x12月=1,170,000元；合計48,456,000元。
845,983	170,119	工員退休及離職金	59,559	
			59,559	依規定提撥勞工退休準備金不足之差額。
6,675,627	7,211,286	福利費	7,039,576	較上年度預算數7,211,286元，減少171,710元。
4,642,413	4,224,888	分擔員工保險費	4,184,244	

# 臺北市地方教育發展基金－臺北市立北安國民中學

## 基金用途－國民教育計畫明細表

中華民國108年度

單位：新臺幣元

前年度 決算數	上年度 預算數	科 目	本 年 度 預 算 數	說 明
			2,768,772	分擔公保、勞保、健保費。
			866,988	分擔公保、勞保、健保費。
			548,484	分擔公保、勞保、健保費。
72,050	376,000	傷病醫藥費	243,500	
			3,500	健康檢查經費，1人*3,500元。
			240,000	健康檢查經費，15人*16,000元。
493,792	567,000	員工通勤交通費	554,400	
			100,800	教師上下班交通費，16人*10月*1段630元。
			315,000	教師上下班交通費，25人*10月*2段1,260元。
			138,600	特教教師上下班交通費，11人*10月*2段1,260元。
1,467,372	2,043,398	其他福利費	2,057,432	
			256,000	休假旅遊補助費。
			16,000	休假旅遊補助費。
			16,000	休假旅遊補助費。
			30,000	退休人員三節慰問金，5人*6,000元。
			1,249,012	子女教育補助費。
			125,420	結婚補助，31,355元*2月*2人。
			365,000	喪葬補助，36,500元*5月*2人。
3,367,015	4,312,125	服務費用	4,155,000	
984,423	1,995,663	水電費	1,736,474	較上年度預算數1,995,663元，減少259,189元。
883,663	1,319,240	工作場所電費	1,060,396	
			1,060,396	電費。
100,760	136,423	工作場所水費	136,078	
			120,058	水費。
			16,020	暑期游泳訓練班水費（暑期游泳訓練班）（收支對列）。
	540,000	氣體費	540,000	
			540,000	溫水游泳池燃料費。
3,000		郵電費	1,200	新增項目
3,000		郵費		
		數據通信費	1,200	

# 臺北市地方教育發展基金－臺北市立北安國民中學

## 基金用途－國民教育計畫明細表

中華民國108年度

單位：新臺幣元

前年度 決算數	上年度 預算數	科 目	本 年 度 預 算 數	說 明
			1,200	悠遊卡網路連線費，2臺*12月*50元(新增)。
159,193	168,130	旅運費	167,830	較上年度預算數168,130元，減少300元。
155,893	162,000	國內旅費	162,000	
			13,200	教職員工因公外出短程車資。
			12,400	因公市外出差旅費。
			46,500	校外教學隨隊人員出差旅費，10人*3天*1,550元。
			4,650	補校校外教學隨隊人員出差旅費，1人*3天*1,550元。
			6,200	舞蹈班校外教學隨隊人員出差旅費，1人*4天*1,550元。
			12,400	舞蹈班因公市外出差旅費，4人*2天*1,550元。
			4,650	體育班校外教學隨隊人員出差旅費，1人*3天*1,550元。
			62,000	體育班帶隊參加比賽出差旅費，2人*20天*1,550元。
3,300	6,130	貨物運費	5,830	
			2,830	舞蹈班教學參加校外活動等道具搬運費。
			3,000	舞蹈班聯合成果發表會道具搬運費。
12,190		印刷裝訂與廣告費	36,000	新增項目
12,190		印刷及裝訂費	36,000	
			16,000	舞蹈班聯合成果發表會印製海報及入場券。
			20,000	舞蹈班聯合成果發表會演出摺頁手冊印製費。
808,859	677,800	修理保養及保固費	741,200	較上年度預算數677,800元，增加63,400元。
356,482	196,000	一般房屋修護費	302,000	
			210,000	校舍修繕費。
			92,000	綠屋頂安全圍籬及安全圍網等(教育局移列)。
159,620	167,800	機械及設備修護費	167,200	
			61,000	電梯及教學器材等維修費。

# 臺北市地方教育發展基金－臺北市立北安國民中學

## 基金用途－國民教育計畫明細表

中華民國108年度

單位：新臺幣元

前年度 決算數	上年度 預算數	科 目	本 年 度 預 算 數	說 明
			19,200	電腦設備維護費（電腦專案計畫）。
			12,000	暑期游泳訓練班場地維護費（暑期游泳訓練班）(收支對列)。
			75,000	水電、空調、電動球架、電動看臺等器材維護費（收支對列）。
292,757	314,000	雜項設備修護費	272,000	
			48,000	補校黑板、課桌椅等維護費。
			149,000	黑板、課桌椅、各項辦公及教學器材等維修費。
			75,000	舞台地板、布幕、燈光音響等雜項修繕費（收支對列）。
	3,600	保險費	3,600	較上年度預算數3,600元，無增減。
	3,600	其他保險費	3,600	
			3,600	暑期游泳訓練班學員保險費，90人*40元（暑期游泳訓練班）(收支對列)。
497,850	576,732	一般服務費	583,136	較上年度預算數576,732元，增加6,404元。
11,850	13,248	佣金、匯費、經理費及手續費	12,672	
			12,672	委託超商代收學雜費手續費，352人*2學期*18元。
376,400	455,484	外包費	466,464	
			388,720	游泳池救生員外包費，1人*10月*38,872元。
			77,744	暑期泳訓班救生員外包費，1人*2月*38,872元。
800		計時與計件人員酬金		
108,800	108,000	體育活動費	104,000	
			82,000	文康活動費，本校編列教師41人，每人編列2,000元。
			22,000	文康活動費，本校編列教師11人，每人編列2,000元。
901,500	890,200	專業服務費	885,560	較上年度預算數890,200元，減少4,640元。
697,100	731,600	講課鐘點、稿費、出席審查及查詢費	732,960	
			57,600	分組活動外聘鐘點費（分組組數大於班級數始得動支）。

# 臺北市地方教育發展基金－臺北市立北安國民中學

## 基金用途－國民教育計畫明細表

中華民國108年度

單位：新臺幣元

前年度 決算數	上年度 預算數	科 目	本 年 度 預 算 數	說 明
			34,000	學生輔導指導費。
			7,200	特教班教材編輯費，1班*12月*600元。
			400,000	藝術才能舞蹈班教學分組課程講師鐘點費。
			18,000	體育班教練及補救教學鐘點費，50節*360元。
			56,000	活化教學講師鐘點費。
			22,400	國中課後社團活動講師鐘點費。
			10,000	性別平等教育學者、專家出席專案諮詢會議出席費，4人次*2,500元。
			10,000	性別平等教育宣導活動講師鐘點費。
			1,600	小田園教學內聘講師鐘點費。
			3,200	小田園教學外聘講師鐘點費。
			6,400	教師專業成長暨行動研究內聘講師鐘點費。
			24,000	教師專業成長暨行動研究外聘講師鐘點費。
			3,200	國中適性入學宣導講師鐘點費(含教育部補助2,000元)。
			8,560	國中生涯發展教育鐘點費。
			16,000	國中人權、法治、品德教育活動外聘講師鐘點費。
			8,000	冬夏令營外聘講師鐘點費(含童軍活動)。
			14,400	冬夏令營內聘講師鐘點費(含童軍活動)。
			30,000	暑期泳訓班教練鐘點費，6班*10節*500元(暑期游泳訓練班)(收支對列)。
			2,400	技職教育、免試及12年國教校園宣導外聘講師鐘點費。
28,650	21,800	委託檢驗(定)試驗認證費	23,000	
			15,800	建築物公共安全檢查簽證及申報費、消防安全檢測費。
			7,200	飲水機水質檢驗費，6臺*1200元。
43,900		電腦軟體服務費		
131,850	136,800	其他專業服務費	129,600	

# 臺北市地方教育發展基金－臺北市立北安國民中學

## 基金用途－國民教育計畫明細表

中華民國108年度

單位：新臺幣元

前年度 決算數	上年度 預算數	科 目	本 年 度 預 算 數	說 明
			129,600	游泳池水電清潔維護費，18班*7,200元(交付委託民間營運機構)。
1,382,999	1,438,670	材料及用品費	1,932,000	
428,046	397,500	使用材料費	793,500	較上年度預算數397,500元，增加396,000元。
428,046	397,500	設備零件	793,500	
			224,000	改善汰換中等學校普通教室學生課桌椅，140套*1,600元(新增)。
			40,000	體育班訓練器材。
			40,800	新型透鏡成像裝置，6組*6,800元(教務處)(由班級設備費移列)(新增)。
			6,000	鋼製公文櫃W118*D40*H88cm，2個*3,000元(教務處)(由班級設備費移列)(新增)。
			19,700	輕鋼架循環扇，5臺*3,940元(教務處)(由班級設備費移列)(新增)。
			6,000	鐵拉下層式鐵櫃W118*D40*H88cm，2個*3,000元(教務處)(由班級設備費移列)(新增)。
			9,400	抽屜理想櫃W90*D45*H74cm，2個*4,700元(教務處)(由班級設備費移列)(新增)。
			15,000	卡式爐，5臺*3,000元(教務處)(由班級設備費移列)(新增)。
			3,200	Lighting對VGA轉接器，2條*1,600元(教務處)(由班級設備費移列)(新增)。
			88,000	學生課桌椅，55套*1,600元(總務處)(由班級設備費移列)(新增)。
			30,000	帳篷，4頂*7,500元(學務處)(由班級設備費移列)(新增)。
			6,000	裁紙刀1臺(學務處)(由班級設備費移列)(新增)。
			37,800	電腦設備維護及管理費，6班*6,300元(電腦專案計畫)。
			11,400	小田園3吋水耕栽培盆及組裝費用，2個*5,700元。
			11,600	小田園管耕專用A字架，2個*5,800元。
			14,000	小田園4吋PE管及組裝費用，2個*7,000元。
			4,800	小田園沉水馬達，4組*1,200元。



# 臺北市地方教育發展基金－臺北市立北安國民中學

## 基金用途－國民教育計畫明細表

中華民國108年度

單位：新臺幣元

前年度 決算數	上年度 預算數	科 目	本 年 度 預 算 數	說 明
			96,800	綠屋頂簡易栽培架及空心磚等(教育局移列)。
			12,000	綠屋頂1HP電子穩壓加壓機，2組*6,000元(教育局移列)。
			2,000	綠屋頂電磁閥(1英吋)1組(教育局移列)。
			26,460	緊急洗眼器，7臺*3,780元(專科教室環境改善工程-理化教室)(新增)。
			24,000	循環風扇，12盞*2,000元(專科教室環境改善工程-藝文教室)(新增)。
			15,140	追蹤聚光燈，2組*7,570元(專科教室環境改善工程-藝文教室)(新增)。
			19,400	筒燈，5個*3,880元(專科教室環境改善工程-藝文教室)(新增)。
			30,000	程式設計教學用材料(新增)。
954,953	1,041,170	用品消耗	1,138,500	較上年度預算數1,041,170元，增加97,330元。
			92,600	
98,290	102,600	辦公(事務)用品	92,600	
			4,400	舞蹈班教學用文具紙張費。
			7,200	特教班教學用文具紙張。
			30,200	活化教學用文具用品、紙張等。
			800	國中適性入學宣導文具用品。
			50,000	周邊設備及委外等相關事務用品費(收支對列)。
			57,820	
40,000	46,000	報章雜誌	6,000	訂閱書報雜誌等費用。
			51,820	圖書(由班級設備費移列)。
			72,750	
73,000	73,000	服裝	24,750	體育班代表隊服裝，50人*3件*165元。
			48,000	舞蹈服裝，32套*1,500元(由班級設備費移列)。
			15,000	
7,096	15,000	醫療用品(非醫療院所使用)	15,000	健康中心藥品費。
			900,330	
736,567	804,570	其他用品消耗	10,000	輔導課程教學材料及相關輔導活動所需之雜支。

# 臺北市地方教育發展基金－臺北市立北安國民中學

## 基金用途－國民教育計畫明細表

中華民國108年度

單位：新臺幣元

前年度 決算數	上年度 預算數	科 目	本 年 度 預 算 數	說 明
			8,000	童軍教育三項登記費及教學材料費等。
			16,950	補校專用垃圾袋及清潔用品等。
			150,240	教學用材料。
			35,290	消毒藥水及衛生清潔用品等。
			42,000	敬師活動費，70人*600元(新增)。
			6,000	辦理學生輔導指導逾時誤餐費用，75人次*80元。
			41,460	補校用實驗材料，3班*13,820元。
			62,000	補校教科書，62人*1,000元。
			65,000	中低收入戶學生用教科書，50人*1,300元。
			11,150	專用垃圾袋費用。
			13,820	特教班教學材料費。
			34,830	舞蹈班教學材料費。
			2,400	辦理舞蹈班教學工作逾時誤餐費用，30人次*80元。
			48,000	電腦耗材（電腦專案計畫）。
			43,000	體育班教學用材料及雜支。
			50,300	運動會錦旗獎牌會場佈置及雜支等。
			63,800	支援各領域活化教學及班級經營費用及教學材料。
			7,600	國中課後社團活動教學材料費。
			5,000	性別平等教育宣導活動用品、材料費等。
			7,660	小田園教學用品及雜支。
			35,740	小田園農事體驗實作菜苗、種子、培養土等園藝資材。
			9,600	教師專業成長暨行動研究材料費。
			10,000	辦理國中教師進修研習逾時誤餐費用，125人次*80元。
			47,200	綠屋頂蔬果種子資材費等(教育局移列)。
			4,000	國中人權、法治、品德教育活動用品費。
			17,600	冬夏令營活動用品、材料、茶水等（含童軍活動）。
			1,380	暑期游泳訓練班消毒劑，6班*230元（暑期游泳訓練班）(收支對列)。
			4,000	辦理教師甄選工作逾時誤餐費用，50人次

# 臺北市地方教育發展基金－臺北市立北安國民中學

## 基金用途－國民教育計畫明細表

中華民國108年度

單位：新臺幣元

前年度 決算數	上年度 預算數	科 目	本 年 度 預 算 數	說 明
				*80元(收支對列)。
			27,110	舞蹈班聯合成果發表會表演用品、茶水、場地佈置、雜支等費用。
			19,200	辦理舞蹈班聯合成果發表會逾時誤餐費用，240人次*80元。。
14,400	22,000	租金、償債、利息及相關手續費	30,000	
	6,400	交通及運輸設備租金	9,840	較上年度預算數6,400元，增加3,440元。
	6,400	車租	9,840	
			9,840	國中生涯發展教育租車費用。
14,400	15,600	雜項設備租金	20,160	較上年度預算數15,600元，增加4,560元。
14,400	15,600	雜項設備租金	20,160	
			5,760	悠遊卡刷卡機月租費，2臺*12月*240元(新增)。
			14,400	電錶月租費，1臺*12月*1,200元。
135,165	135,773	稅捐及規費(強制費)	137,000	
56,248	56,248	土地稅	56,500	較上年度預算數56,248元，增加252元。
56,248	56,248	一般土地地價稅	56,500	
			56,500	運動設施場館委外地價稅(收支對列)。
55,790	56,371	房屋稅	56,500	較上年度預算數56,371元，增加129元。
55,790	56,371	一般房屋稅	56,500	
			56,500	運動設施場館委外房屋稅(收支對列)。
23,127	23,154	消費與行為稅	24,000	較上年度預算數23,154元，增加846元。
23,127	23,154	營業稅	24,000	
			24,000	運動設施場館委外營業稅(收支對列)。
617,367	838,088	會費、捐助、補助、分攤、照護、救濟與交流活動費	829,000	
46,000	54,000	捐助、補助與獎助	52,000	較上年度預算數54,000元，減少2,000元。
46,000	54,000	獎助學員生給與	52,000	
			10,000	教育關懷獎每校推薦1名學生獎助金。
			42,000	優秀學生獎學金，21班*2學期*1,000元。
571,367	784,088	補貼、獎勵、慰問、照護與救濟	777,000	較上年度預算數784,088元，減少7,088元。
10,000		慰問金、照護及濟助金		
561,367	784,088	其他補貼、獎勵、慰問、照護與救濟	777,000	

# 臺北市地方教育發展基金－臺北市立北安國民中學

## 基金用途－國民教育計畫明細表

中華民國108年度

單位：新臺幣元

前年度 決算數	上年度 預算數	科 目	本 年 度 預 算 數	說 明
			640	配合預算編列至千元，增列進位數640元。
			605,000	清寒學生餐費補助，55人*200日*55元。
			171,360	補助學校午餐使用有機蔬菜或有機米計畫，510人*42週*1次*8元。
450,388	506,216	其他	727,000	
450,388	506,216	其他支出	727,000	較上年度預算數506,216元，增加220,784元。
450,388	506,216	其他	727,000	
			50,400	執行學生路隊安全導護費，2人*40週*10次*63元。
			321,600	體育班學生參加比賽相關經費。
			44,000	班級自治費，440人*2學期*50元。
			76,000	推展學校教學與活動相關經費（收支對列）。
			55,000	舞蹈班聯合成果發表會節目演出錄影帶剪接、拷貝等費用。
			180,000	舞蹈班成果發表會彩排及正式演出燈光音響及舞監費。

# 臺北市地方教育發展基金－臺北市立北安國民中學

## 基金用途－一般行政管理計畫明細表

中華民國108年度

單位：新臺幣元

前年度 決算數	上年度 預算數	科 目	本 年 度 預 算 數	說 明
18,968,719	19,182,098	合計	20,406,000	
17,755,884	17,514,142	用人費用	18,697,000	
11,730,754	11,268,000	正式員額薪資	12,072,000	較上年度預算數11,268,000元，增加804,000元。
9,929,390	9,672,000	職員薪金	10,476,000	
			10,476,000	教職員14人薪金(詳用人費用彙計表)。
1,222,244	1,080,000	工員工資	1,080,000	
			1,080,000	工員3人工資(詳用人費用彙計表)。
579,120	516,000	警餉	516,000	
			516,000	校警1人薪金(詳用人費用彙計表)。
380,876	573,966	超時工作報酬	546,772	較上年度預算數573,966元，減少27,194元。
380,876	573,966	加班費	546,772	
			535,672	不休假出勤加班費。
			11,100	職員暨工友加班費(統籌業務費)。
2,988,500	3,236,500	獎金	3,471,000	較上年度預算數3,236,500元，增加234,500元。
1,551,172	1,828,000	考績獎金	1,962,000	
			1,962,000	依考績法規定核發之獎金。
1,437,328	1,408,500	年終獎金	1,509,000	
			1,509,000	依規定於年節加發之獎金。
1,047,942	912,840	退休及卹償金	995,208	較上年度預算數912,840元，增加82,368元。
922,910	858,840	職員退休及離職金	941,208	
			941,208	提撥退撫基金。
125,032	54,000	工員退休及離職金	54,000	
			54,000	提撥勞工退休準備金。
1,607,812	1,522,836	福利費	1,612,020	較上年度預算數1,522,836元，增加89,184元。
1,080,967	1,056,036	分擔員工保險費	1,104,780	
			1,104,780	分擔公保、勞保、健保費。
184,770	226,800	員工通勤交通費	219,240	
			166,320	職員暨技工、工友上下班交通費，11人*12月*2段1,260元。
			52,920	職員暨技工、工友上下班交通費，7人*12月*1段630元。

# 臺北市地方教育發展基金－臺北市立北安國民中學

## 基金用途－一般行政管理計畫明細表

中華民國108年度

單位：新臺幣元

前年度 決算數	上年度 預算數	科 目	本 年 度 預 算 數	說 明
342,075	240,000	其他福利費	288,000	
			288,000	休假旅遊補助費。
949,809	1,377,256	服務費用	1,432,000	
430,048	765,256	一般服務費	770,708	較上年度預算數765,256元，增加5,452元。
391,448	727,256	外包費	734,708	
			534,708	校警勞務外包費，1人*12月*44,559元。
			200,000	消化超額職工5人（技工、工友）業務外包費，5人*40,000元。
38,600	38,000	體育活動費	36,000	
			36,000	文康活動費，本校編列教職員14人、工員3人、校警1人，合計18人，每人編列2,000元。
447,761	540,000	專業服務費	589,292	較上年度預算數540,000元，增加49,292元。
447,761	540,000	其他專業服務費	589,292	
			50,000	補校校園安全機械定點、機動巡邏等保全費用。
			539,292	校園安全機械定點、機動巡邏等保全費用。
72,000	72,000	公共關係費	72,000	較上年度預算數72,000元，無增減。
72,000	72,000	公共關係費	72,000	
			72,000	校長特別費，12月*6,000元。
262,026	289,700	材料及用品費	276,000	
262,026	289,700	用品消耗	276,000	較上年度預算數289,700元，減少13,700元。
259,026	282,200	辦公(事務)用品	273,000	
			272,480	統籌業務費計算如下：普通班12班、藝術才能班3班、體育班3班，1,290元x15班X12月=232,200元，810元X3班X12月=29,160元，補校3班，645元X3班X12月=23,220元，以上合計284,580元，除依實際需求移列加班費11,100元、會費1,000元外，其餘如列數。
			520	配合預算編列至千元，增列進位數520元。
3,000	7,500	服裝	3,000	
			100	校警襪子，1人*1雙*100元。
			1,100	校警皮鞋1人*1雙*1,100元。
			300	校警服裝配備，1人*1年*300元。

# 臺北市地方教育發展基金－臺北市立北安國民中學

## 基金用途－一般行政管理計畫明細表

中華民國108年度

單位：新臺幣元

前年度 決算數	上年度 預算數	科 目	本 年 度 預 算 數	說 明
			1,500	校警夏服(成立第34年)，1人*1套*1,500元。
1,000	1,000	會費、捐助、補助、分攤、照護 、救濟與交流活動費	1,000	
1,000	1,000	會費	1,000	較上年度預算數1,000元，無增減。
1,000	1,000	職業團體會費	1,000	
			1,000	護理師1人公費會費(統籌業務費)。

# 臺北市地方教育發展基金－臺北市立北安國民中學

## 基金用途－建築及設備計畫明細表

中華民國108年度

單位：新臺幣元

前年度 決算數	上年度 預算數	科 目	本 年 度 預 算 數	說 明
3,162,765	8,318,585	合計	9,567,000	
3,162,765	8,318,585	購建固定資產、無形資產及非理財 目的之長期投資	9,567,000	
1,018,750	1,623,400	購建固定資產	2,084,000	
1,018,750	1,623,400	一般建築及設備計畫	2,084,000	
		專科教室環境改善工程	387,000	
		購置機械及設備	26,460	
			26,460	汰舊換新過濾器1組（理化教室）。
		購置交通及運輸設備	75,600	
			75,600	汰舊換新250W綜合擴大機及喇叭（含吊架、麥克風及主機等）2組*37,800元（理化及藝文教室）。
		購置雜項設備	284,940	
			81,900	汰舊換新抽氣式藥品櫃1組（理化教室）。
			26,460	汰舊換新簡易工安器材櫃(含簡易急救箱,防火毯)1組（理化教室）。
			12,780	汰舊換新實驗器材儲存櫃1組（理化教室）。
			151,200	汰舊換新空調設備(含安裝、配管及配線及測試)1間（藝文教室）。
			12,600	汰舊換新電動銀幕（含安裝）1座（藝文教室）。
		校園能源翻新補助計畫	246,000	
		購置雜項設備	246,000	
			246,000	汰舊換新一對一分離式冷氣機(7.1kw)6臺*41,000元(圖書館)。
		班級設備	160,000	
		購置機械及設備	110,000	
			81,000	汰舊換新單槍投影機3臺*27,000元(教務處)。
			29,000	新購充電式無刷割草機(175*28*24cm)1臺(總務處)。



# 臺北市地方教育發展基金－臺北市立北安國民中學

## 基金用途－建築及設備計畫明細表

中華民國108年度

單位：新臺幣元

前年度 決算數	上年度 預算數	科 目	本 年 度 預 算 數	說 明
		購置雜項設備	50,000	
			50,000	汰舊換新冰箱2臺*25,000元(教務處、總務處)。
		資訊設備	1,291,000	
		購置機械及設備	1,291,000	
			1,075,000	汰舊換新個人電腦43部*25,000元(電腦專案計畫)。
			120,000	新購平板電腦10臺*12,000元(電腦專案計畫)。
			96,000	汰舊換新網路及資訊周邊設備(電腦專案計畫)。
1,018,750	1,623,400	校園設備		
856,300	874,000	購置機械及設備		
	85,200	購置交通及運輸設備		
162,450	664,200	購置雜項設備		
	36,000	購置無形資產	36,000	
	36,000	一般建築及設備計畫	36,000	
	36,000	資訊設備	36,000	
	36,000	購置電腦軟體	36,000	
			36,000	電腦教學軟體費(電腦專案計畫)。
2,144,015	6,659,185	遞延支出	7,447,000	
2,144,015	6,659,185	一般建築及設備計畫	7,447,000	
		女兒牆扶手增高整修工程	1,360,000	
		遞延修繕房屋建築支出	1,360,000	
			1,271,084	一、施工費
			1,271,084	施工費。
			63,554	二、委託技術服務費(總包價法)。
			25,362	三、工程管理費(按施工費約2%提列)。
		忠孝信義樓廁所整修工程	4,159,000	
		遞延修繕房屋建築支出	4,159,000	
			3,811,715	一、施工費
			3,811,715	施工費。
			266,820	二、委託技術服務費(總包價法)。

# 臺北市地方教育發展基金－臺北市立北安國民中學

## 基金用途－建築及設備計畫明細表

中華民國108年度

單位：新臺幣元

前年度 決算數	上年度 預算數	科 目	本 年 度 預 算 數	說 明
			5,000	三、委託技術服務費(室內裝修審查費)。
			75,465	四、工程管理費(依施工費約2%提列)。
		專科教室環境改善工程	1,928,000	
		遞延修繕房屋建築支出	1,928,000	
			1,785,703	一、施工費
			1,785,703	施工費。
			107,143	二、委託技術服務費(總包價法)。
			35,154	三、工程管理費(按施工費約2%提列)。
2,144,015	6,659,185	校園整修工程		
2,144,015	6,256,385	遞延修繕房屋建築支出		
	402,800	其他遞延支出		

# 預算參考表

# 臺北市地方教育發展基金－臺北市立北安國民中學

## 預計平衡表

中華民國108年12月31日

單位：新臺幣千元

106年(前年) 12月31日 決算數	科 目	108年12月31日 預計數	107年12月31日 預計數	比較增減(-)
2,613,725	資產合計	2,607,774	2,611,072	-3,298
2,613,725	資產	2,607,774	2,611,072	-3,298
15,054	流動資產	9,102	12,400	-3,298
14,554	現金	8,602	11,900	-3,298
14,554	銀行存款	8,602	11,900	-3,298
500	預付款項	500	500	
500	預付費用	500	500	
4,144	投資、長期應收款項、貸墊款及準備金	4,144	4,144	
4,144	準備金	4,144	4,144	
2,685	退休及離職準備金	2,685	2,685	
1,459	其他準備金	1,459	1,459	
2,594,528	其他資產	2,594,528	2,594,528	
2,594,528	什項資產	2,594,528	2,594,528	
1	暫付及待結轉帳項	1	1	
2,594,527	代管資產	2,594,527	2,594,527	
2,613,725	負債及基金餘額合計	2,607,774	2,611,072	-3,298
2,603,382	負債	2,603,382	2,603,382	
5,088	流動負債	5,088	5,088	
4,839	應付款項	4,839	4,839	
4,443	應付代收款	4,443	4,443	
396	應付費用	396	396	
249	預收款項	249	249	
249	預收收入	249	249	
2,598,294	其他負債	2,598,294	2,598,294	
2,598,294	什項負債	2,598,294	2,598,294	
730	存入保證金	730	730	
2,685	應付退休及離職金	2,685	2,685	
2,594,527	應付代管資產	2,594,527	2,594,527	
352	暫收及待結轉帳項	352	352	
10,343	基金餘額	4,392	7,690	-3,298
10,343	基金餘額	4,392	7,690	-3,298
10,343	基金餘額	4,392	7,690	-3,298
10,343	累積餘額	4,392	7,690	-3,298

註：1.信託代理與保證資產(負債)前年度決算數5,448,150元，上年度預計數5,448,150元，本年度預計數5,448,150元。2.或有資產(負債)包括0元。3.本基金自93年度起，本固定項目分開原則，將屬長期固定帳項，包括固定資產300,872,410元、無形資產68,436元及長期債務0元等，另立帳類管理，未納入本表，詳資本資產及長期負債明細表。

## 臺北市地方教育發展基金

## 各項費用

中華民國

前年度 決算數	上年度 預算數	計畫別		合計	國民教育計畫
		用途別科目			
147,248,364	157,064,246	合計		161,871,000	131,898,000
136,905,430	139,824,833	用人費用		142,785,000	124,088,000
55,711,727	58,980,000	正式員額薪資		59,364,000	47,292,000
53,910,363	57,384,000	職員薪金		57,768,000	47,292,000
1,222,244	1,080,000	工員工資		1,080,000	
579,120	516,000	警餉		516,000	
4,249,089	3,669,600	聘僱及兼職人員薪資		3,606,240	3,606,240
4,249,089	3,669,600	兼職人員酬金		3,606,240	3,606,240
920,716	1,206,980	超時工作報酬		1,263,025	716,253
920,716	1,206,980	加班費		1,263,025	716,253
14,202,430	15,938,900	獎金		16,222,300	12,751,300
6,539,963	8,566,400	考績獎金		8,801,800	6,839,800
7,662,467	7,372,500	年終獎金		7,420,500	5,911,500
53,538,029	51,295,231	退休及卹償金		53,677,839	52,682,631
52,567,014	51,071,112	職員退休及離職金		53,564,280	52,623,072
971,015	224,119	工員退休及離職金		113,559	59,559
8,283,439	8,734,122	福利費		8,651,596	7,039,576
5,723,380	5,280,924	分擔員工保險費		5,289,024	4,184,244
72,050	376,000	傷病醫藥費		243,500	243,500
678,562	793,800	員工通勤交通費		773,640	554,400
1,809,447	2,283,398	其他福利費		2,345,432	2,057,432
4,316,824	5,689,381	服務費用		5,587,000	4,155,000
984,423	1,995,663	水電費		1,736,474	1,736,474
883,663	1,319,240	工作場所電費		1,060,396	1,060,396
100,760	136,423	工作場所水費		136,078	136,078
	540,000	氣體費		540,000	540,000
3,000		郵電費		1,200	1,200
3,000		郵費			
		數據通信費		1,200	1,200
159,193	168,130	旅運費		167,830	167,830
155,893	162,000	國內旅費		162,000	162,000

# 一臺北市立北安國民中學

## 彙計表

108年度

單位：新臺幣元

一般行政管理計畫	建築及設備計畫				
20,406,000	9,567,000				
18,697,000					
12,072,000					
10,476,000					
1,080,000					
516,000					
546,772					
546,772					
3,471,000					
1,962,000					
1,509,000					
995,208					
941,208					
54,000					
1,612,020					
1,104,780					
219,240					
288,000					
1,432,000					

## 臺北市地方教育發展基金

## 各項費用

中華民國

前年度 決算數	上年度 預算數	計畫別		合計	國民教育計畫
		用途別科目			
3,300	6,130	貨物運費		5,830	5,830
12,190		印刷裝訂與廣告費		36,000	36,000
12,190		印刷及裝訂費		36,000	36,000
808,859	677,800	修理保養及保固費		741,200	741,200
356,482	196,000	一般房屋修護費		302,000	302,000
159,620	167,800	機械及設備修護費		167,200	167,200
292,757	314,000	雜項設備修護費		272,000	272,000
	3,600	保險費		3,600	3,600
	3,600	其他保險費		3,600	3,600
927,898	1,341,988	一般服務費		1,353,844	583,136
11,850	13,248	佣金、匯費、經理費及手續費		12,672	12,672
767,848	1,182,740	外包費		1,201,172	466,464
800		計時與計件人員酬金			
147,400	146,000	體育活動費		140,000	104,000
1,349,261	1,430,200	專業服務費		1,474,852	885,560
697,100	731,600	講課鐘點、稿費、出席審查及查詢費		732,960	732,960
28,650	21,800	委託檢驗(定)試驗認證費		23,000	23,000
43,900		電腦軟體服務費			
579,611	676,800	其他專業服務費		718,892	129,600
72,000	72,000	公共關係費		72,000	
72,000	72,000	公共關係費		72,000	
1,645,025	1,728,370	材料及用品費		2,208,000	1,932,000
428,046	397,500	使用材料費		793,500	793,500
428,046	397,500	設備零件		793,500	793,500
1,216,979	1,330,870	用品消耗		1,414,500	1,138,500
357,316	384,800	辦公(事務)用品		365,600	92,600
40,000	46,000	報章雜誌		57,820	57,820
76,000	80,500	服裝		75,750	72,750
7,096	15,000	醫療用品(非醫療院所使用)		15,000	15,000
736,567	804,570	其他用品消耗		900,330	900,330
14,400	22,000	租金、償債、利息及相關手續費		30,000	30,000

一 臺北市立北安國民中學

彙計表

108年度

單位：新臺幣元

一般行政管理計畫	建築及設備計畫				
770,708					
734,708					
36,000					
589,292					
589,292					
72,000					
72,000					
276,000					
276,000					
273,000					
3,000					



## 臺北市地方教育發展基金

## 各項費用

中華民國

前年度 決算數	上年度 預算數	計畫別		合計	國民教育計畫
		用途別科目			
	6,400	交通及運輸設備租金		9,840	9,840
	6,400	車租		9,840	9,840
14,400	15,600	雜項設備租金		20,160	20,160
14,400	15,600	雜項設備租金		20,160	20,160
3,162,765	8,318,585	購建固定資產、無形資產及非理財目的 之長期投資		9,567,000	
1,018,750	1,623,400	購建固定資產		2,084,000	
856,300	874,000	購置機械及設備		1,427,460	
	85,200	購置交通及運輸設備		75,600	
162,450	664,200	購置雜項設備		580,940	
	36,000	購置無形資產		36,000	
	36,000	購置電腦軟體		36,000	
2,144,015	6,659,185	遞延支出		7,447,000	
2,144,015	6,256,385	遞延修繕房屋建築支出		7,447,000	
	402,800	其他遞延支出			
135,165	135,773	稅捐及規費(強制費)		137,000	137,000
56,248	56,248	土地稅		56,500	56,500
56,248	56,248	一般土地地價稅		56,500	56,500
55,790	56,371	房屋稅		56,500	56,500
55,790	56,371	一般房屋稅		56,500	56,500
23,127	23,154	消費與行為稅		24,000	24,000
23,127	23,154	營業稅		24,000	24,000
618,367	839,088	會費、捐助、補助、分攤、照護、救濟 與交流活動費		830,000	829,000
1,000	1,000	會費		1,000	
1,000	1,000	職業團體會費		1,000	
46,000	54,000	捐助、補助與獎助		52,000	52,000
46,000	54,000	獎助學員生給與		52,000	52,000
571,367	784,088	補貼、獎勵、慰問、照護與救濟		777,000	777,000
10,000		慰問金、照護及濟助金			
561,367	784,088	其他補貼、獎勵、慰問、照護與救 濟		777,000	777,000
450,388	506,216	其他		727,000	727,000
450,388	506,216	其他支出		727,000	727,000

—臺北市立北安國民中學

彙計表

108年度

單位：新臺幣元

一般行政管理計畫	建築及設備計畫				
	9,567,000				
	2,084,000				
	1,427,460				
	75,600				
	580,940				
	36,000				
	36,000				
	7,447,000				
	7,447,000				
1,000					
1,000					
1,000					

臺北市地方教育發展基金

各項費用

中華民國

前年度 決算數	上年度 預算數	計畫別 用途別科目	合計	國民教育計畫
450,388	506,216	其他	727,000	727,000

一臺北市立北安國民中學

彙計表

108年度

單位：新臺幣元

一般行政管理計畫	建築及設備計畫				

# 臺北市地方教育發展基金－臺北市立北安國民中學

## 員工人數彙計表

中華民國108年度

單位：人

計 畫 及 項 目	上年度最高可 進用員額數	本年度 增減(-)數	本年度最高可 進用員額數	說 明
合計	73	-3	70	
國民教育計畫部分	54	-2	52	
正式職員	54	-2	52	
一般行政管理計畫部分	19	-1	18	
正式職員	16	-1	15	
正式工員	3		3	

註：1.本校領有兼職人員酬金計6人。 2.本校外包費編列救生員勞務外包費2人46萬6,464元、校警勞務外包費1人53萬4,708元，計100萬1,172元。

本 頁 空 白

# 臺北市地方教育發展基金

## 用人費用

中華民國

計畫及項目	合計	正式 員額 薪資	聘僱 人員 薪資	超時 工作 報酬	津貼	獎 金		
						年終獎金	考績獎金	其他
合計	142,785,000	59,364,000		1,263,025		7,420,500	8,801,800	
國民教育計畫	124,088,000	47,292,000		716,253		5,911,500	6,839,800	
職員薪金	47,292,000	47,292,000						
兼職人員 酬金	3,606,240							
加班費	716,253			716,253				
考績獎金	6,839,800						6,839,800	
年終獎金	5,911,500					5,911,500		
職員退休 及離職金	52,623,072							
工員退休 及離職金	59,559							
分擔員工 保險費	4,184,244							
傷病醫藥 費	243,500							
員工通勤 交通費	554,400							
其他福利 費	2,057,432							
一般行政管理計畫	18,697,000	12,072,000		546,772		1,509,000	1,962,000	
職員薪金	10,476,000	10,476,000						
工員工資	1,080,000	1,080,000						
警餉	516,000	516,000						
加班費	546,772			546,772				
考績獎金	1,962,000						1,962,000	
年終獎金	1,509,000					1,509,000		
職員退休 及離職金	941,208							

—臺北市立北安國民中學

彙計表

108年度

單位：新臺幣元

退休及卹償金		資遣費	福 利 費					提繳費	兼任 人員 用人 費用
退休金	卹償金		分擔 保險費	傷病 醫藥費	提撥 福利金	員工通勤 交通費	其他		
53,677,839			5,289,024	243,500		773,640	2,345,432	3,606,240	
52,682,631			4,184,244	243,500		554,400	2,057,432	3,606,240	
52,623,072								3,606,240	
59,559			4,184,244	243,500		554,400	2,057,432		
995,208			1,104,780			219,240	288,000		
941,208									



# 臺北市地方教育發展基金

## 用人費用

中華民國

計畫及項目	合計	正式 員額 薪資	聘僱 人員 薪資	超時 工作 報酬	津貼	獎 金		
						年終獎金	考績獎金	其他
工員退休及離職金	54,000							
分擔員工保險費	1,104,780							
員工通勤交通費	219,240							
其他福利費	288,000							

註：1.本表不包含臨時工員薪津。

2.本表兼任人員用人費用，係學校教職員兼課或請假代課鐘點費。 3.本校外包費編列救生員勞務外包費2人46萬6,464元、校警勞務外包費1人53萬4,708元，計100萬1,172元。

—臺北市立北安國民中學

彙計表

108年度

單位：新臺幣元

退休及卹償金		資遣費	福 利 費					提繳費	兼任 人員 用人 費用
退休金	卹償金		分擔 保險費	傷病 醫藥費	提撥 福利金	員工通勤 交通費	其他		
54,000			1,104,780			219,240	288,000		

# 臺北市地方教育發展基金－臺北市立北安國民中學

## 單位（或計畫）成本分析表

中華民國108年度

單位：新臺幣千元

計畫別	單位	單位成本(元)或 平均利(費)率	數量	預算數	說明
合計				161,871	
國民教育計畫				131,898	
一般行政管理計畫				20,406	
建築及設備計畫				9,567	

# 臺北市地方教育發展基金－臺北市立北安國民中學

## 5年來主要業務計畫分析表

中華民國108年度

單位：新臺幣千元

年度及項目	單位	數量	單位成本(元)或 平均利(費)率	金額	說明
(本)年度預算數					
國民教育計畫				131,898	
(上)年度預算數					
國民教育計畫				129,564	
(前)年度決算數					
國民教育計畫				125,117	
(105)年度決算數					
國民教育計畫				135,579	
(104)年度決算數					
國民教育計畫				137,055	

臺北市地方教育發展基金－臺北市立北安國民中學

資本資產及長期負債明細表

中華民國108年度

單位：新臺幣千元

項 目	取得成本/ 舉債數	以前年度累 計折舊(耗)/ 長期投資評 價/未攤銷溢 (折)價	本 年 度 變 動				主要增減 原因說明	本年度累計折 舊(耗)/長期投 資評價變動數 /攤銷數	期末餘額
			增加		減少				
			金額	類型	金額	類型			
資產	428,072	115,730	2,120				13,521	300,941	
土地	42,703							42,703	
土地改良物	7,003	3,756					693	2,554	
房屋及建築	279,313	45,784					4,607	228,922	
機械及設備	61,128	38,685	1,427	增置			5,701	18,170	
交通及運輸 設備	23,166	14,685	76	增置			1,658	6,899	
雜項設備	14,722	12,820	581	增置			859	1,625	
電腦軟體	36		36	增置			4	68	