

中華民國 110 年度

4-0501232

## 臺北市總預算

臺北市政府教育局主管

臺北市地方教育發展基金

臺北市立北安國民中學附屬單位預算之分預算

(特別收入基金)

臺北市立北安國民中學編

# 臺北市地方教育發展基金－臺北市立北安國民中學

## 目次

中華民國110年度

一、財務摘要 .....	第 1 頁
二、業務計畫及預算概要 .....	第 3 -10 頁
三、預算主要表	
(一) 基金來源、用途及餘絀預計表 .....	第 11 頁
(二) 現金流量預計表 .....	第 12 頁
四、預算明細表	
(一) 基金來源－服務收入明細表 .....	第 13 頁
(二) 基金來源－財產處分收入明細表 .....	第 14 頁
(三) 基金來源－租金收入明細表 .....	第 15 頁
(四) 基金來源－權利金收入明細表 .....	第 16 頁
(五) 基金來源－其他財產收入明細表 .....	第 17 頁
(六) 基金來源－公庫撥款收入明細表 .....	第 18 頁
(七) 基金來源－雜項收入明細表 .....	第 19 頁
(八) 基金用途－國民教育計畫明細表 .....	第 20 -30 頁
(九) 基金用途－一般行政管理計畫明細表 .....	第 31 -33 頁
(十) 基金用途－建築及設備計畫明細表 .....	第 34 -35 頁
五、預算參考表	
(一) 預計平衡表 .....	第 37 頁
(二) 各項費用彙計表 .....	第 38 -43 頁
(三) 員工人數彙計表 .....	第 44 頁
(四) 用人費用彙計表 .....	第 46 -49 頁
(五) 單位（或計畫）成本分析表 .....	第 50 頁
(六) 5年來主要業務計畫分析表 .....	第 51 頁

臺北市地方教育發展基金－臺北市立北安國民中學

目次

中華民國110年度

(七) 資本資產明細表 .....	第 52 頁
-------------------	--------

# 臺北市地方教育發展基金－臺北市立北安國民中學

## 財務摘要

中華民國110年度

單位：新臺幣千元

項 目	本 年 度	上 年 度	比較增減數	%
經營成績：				
基金來源	152,287	145,764	6,523	4.48
基金用途	160,665	151,566	9,099	6.00
賸餘(短絀)	-8,378	-5,802	-2,576	--
餘絀情形：				
基金餘額	2,042	10,420	-8,378	-80.40
現金流量(註)：				
現金及約當現金之淨增(減)	-8,378	-5,802	-2,576	--

附註：現金流量係採現金及約當現金基礎，包括現金及自投資日起3個月內到期或清償之債權證券。

本 頁 空 白

# 業務計畫及預算概要

## 業務計畫及預算概要

中華民國 110 年度

### 壹、基金概況

#### 一、設立宗旨及願景：

- (一) 本校遵照憲法第 158 條及 160 條規定，教育文化應發展國民之民族精神、自治精神，國民道德與健全體格、科學及生活智能，以培養青少年八大學習領域及十大基本能力。
- (二) 本校自 91 年度起依教育經費編列與管理法第 13 條規定設置「臺北市地方教育發展基金」，以促進教育健全發展，提昇教育經費運用績效。
- (三) 本校以溫馨-關懷別人、分工合作、發揮團隊精神；多元-認識自己、多元試探；績效-計畫執行、檢核修正、追求卓越、時間管理；前瞻-勇於創新、計畫生活、終身學習為願景。

#### 二、施政重點：

- (一) 開啟多元智慧：尊重每個學生獨特的個性，以多元智慧的觀點協助他找到生命的亮點，肯定天生我才必有用，能知於學，樂於學。
- (二) 培養生活能力：培養學生帶得走的公民關鍵能力，強化自我管理、閱讀理解、理性批判、問題解決、奉獻服務、溝通表達等核心素養。
- (三) 蘊育人文情懷：在溫馨開放的校園文化中，孕育人文情懷，學會尊重、包容；建構生命的價值、完成人性的開展。
- (四) 建置溫馨民主的校園文化：
  1. 以參與式管理、落實行政、教師會、家長會三者的良性互動。
  2. 以學生第一，教學優先的觀念提昇行政服務效率。
  3. 放下威權心態，開啟校園民主之風氣。
- (五) 推動適性教學：
  1. 落實校本課程理念，採多元化、活潑化的教學及評量。
  2. 運用校內、外資源，加強多元學習能力。
  3. 關懷相對弱勢學生之教學及輔導。
  4. 推動行動學習，充實學生運用資訊之知能，並提昇教師運用學習載具教學之能力。
- (六) 辦理發展性的訓輔活動：

## 業務計畫及預算概要

中華民國 110 年度

1. 辦理各項活動、競賽及展演。
2. 推動校內外學習服務。
3. 發展績優社團及校隊，如排球隊、划船隊、射箭隊、童軍等。
4. 加強新興領域教育的辦理，並融入各科教學以收成效。

### 三、組織概況：

本校設置校長 1 人，綜理全校校務，下設教務處、學生事務處、總務處、輔導室、會計室、人事室及附設補習學校等單位。

內部分層業務如下：

(一) 教務處：秉承校長之命，辦理全校教務事項。

1. 教學組：掌理課程編排、課業考查、學藝競賽、教學研究、教師進修、差假、教師調代課及缺補課之查核等事項。
2. 註冊組：掌理註冊、編班、轉學、學籍保管、各項獎助學金補助及成績考查等有關學籍事項。
3. 設備組：掌理教科書編選、教學用具之管理、保管及出版學校刊物等事項。
4. 資訊組：掌理電腦設備及區域網路之管理、保管等事項。

(二) 學生事務處：秉承校長之命，辦理全校學生事務事項。

1. 訓育組：掌理訓育計畫之擬定及辦理各類訓育等活動。
2. 體育組：掌理學生體育活動、體格鍛鍊等事項。
3. 生教組：掌理學生日常生活常規，辦理交通導護各項事項。
4. 衛生組：掌理健康檢查、個人及環境衛生檢查、保健等事項。

(三) 總務處：秉承校長之命，辦理全校總務事項。

1. 事務組：掌理校舍、校具、財產、物品採購保管、工程發包、監工及驗收等事項。
2. 文書組：掌理公文收發登錄、典守學校印信、檔案保管、整理各項會議紀錄及校史等事項。
3. 出納組：掌理現金、零用金、票據、契約之保管等收支移轉等事項。

(四) 輔導室：秉承校長之命，辦理全校學生學習輔導、生活輔導、生涯



## 業務計畫及預算概要

中華民國 110 年度

輔導等事項。

1.輔導組：掌理學生個案建立、學習輔導、生活輔導、生涯輔導及兩性教育、親職教育等事項。

2.資料組：辦理輔導資料搜集建檔、組訓愛心家長、實施測驗、社區人力整合、出版親職刊物等事項。

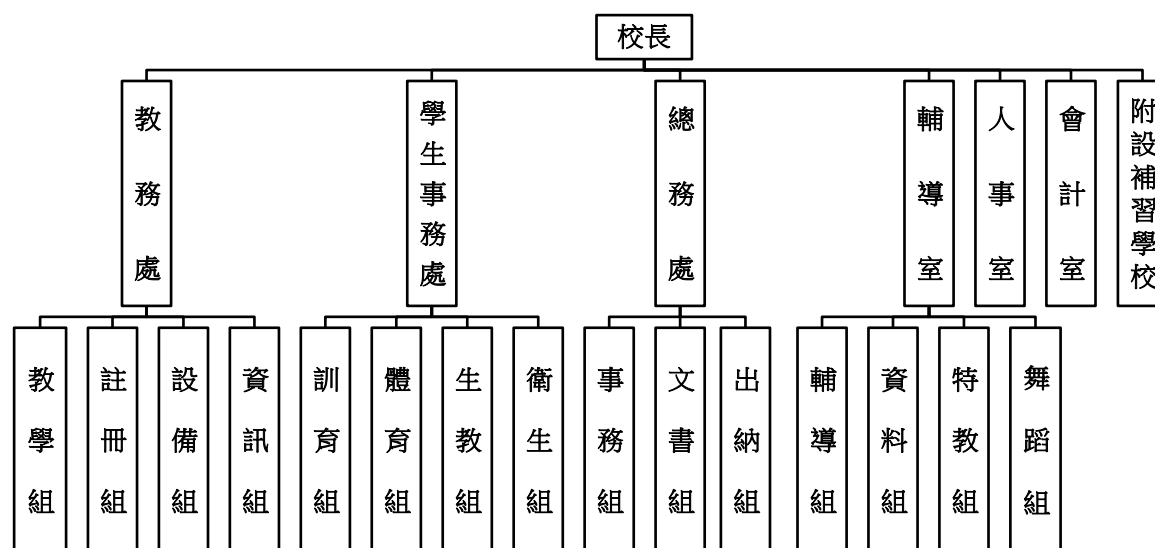
3.特教組：擬訂特殊教育計畫章則、親師輔導諮詢、特教班甄選鑑別、實施各項診斷測驗、特教學生追蹤輔導等事項。

4.舞蹈組：掌理舞蹈資優教育之計畫及推行,舞蹈班學生之甄選舞蹈班成果發表會及辦理舞蹈班學生升學諮詢服務等事項。

(五)會計室：秉承上級主計機關之監督與指導，並受校長之指揮，依法辦理歲計、會計、統計等事項。

(六)人事室：秉承上級人事機關之監督與指導，並受校長之指揮，依法辦理人事管理查核等事項。

(七)附設補習補校：下設校務、總務、人事、會計等單位，所需人員由原編制內人員兼任，比照一般教學內部分層業務規定辦理各相關事項。



# 臺北市地方教育發展基金 - 臺北市立北安國民中學

## 業務計畫及預算概要

中華民國 110 年度

### 四、基金歸類及屬性：

本校地方教育發展基金依據教育經費編列與管理法第 13 條規定設置，本基金為預算法第 4 條第 1 項第 2 款第 5 目所定之特別收入基金，以本府教育局為管理機關。

### 貳、業務計畫

#### 一、基金來源：

單位：新臺幣千元

業務計畫	本年度預算數	實施內容
勞務收入	66	本年度預計辦理教師甄選報名費等收入。
財產收入	1,215	本年度預計辦理運動設施場館委外營運土地及房租出租之租金及權利金收入、活化校園餘裕空間租金收入、財產報廢變賣之殘值收入、教職員工停車收入等。
政府撥入收入	150,786	本年度預計由公庫撥入數。
其他收入	220	本年度預計收取數位學生證補卡及簡訊費等收入。

#### 二、基金用途：

單位：新臺幣千元

業務計畫	本年度預算數	實施內容
國民教育計畫	129,561	本年度預計辦理教學事項為： 1.各項教學、學生事務、圖書及輔導等業務。 2.新購教具、圖書等各科教學設備，充實各科教材及用具。 3.革新教學方法，提高教學效能。 4.教師甄選業務、指定活動等項目。
一般行政管理計畫	20,387	本年度預計辦理事項為： 1.綜理學校總務、人事、會計等業務。 2.配合校務推動行政處室支援工作，進而增進校務運作。

# 臺北市地方教育發展基金 - 臺北市立北安國民中學

## 業務計畫及預算概要

中華民國 110 年度

建築及設備計畫	10,717	本年度預計辦理事項為： 1.購置教學所需教學設備等及改善教學環境。 2.辦理忠孝樓東側廁所整修工程。 3.辦理高壓總變電站電力系統改善工程。 4.辦理地球科學專科教室改善工程。
---------	--------	--

### 參、預算概要

#### 一、基金來源及用途之預計：

##### (一) 本年度基金來源：

服務收入 6 萬 6 千元、財產處分收入 1 萬 5 千元、租金收入 60 萬元、權利金收入 55 萬元、其他財產收入 5 萬元、公庫撥款收入 1 億 5,078 萬 6 千元、雜項收入 22 萬元，本年度基金來源 1 億 5,228 萬 7 千元，較上年度預算數 1 億 4,576 萬 4 千元，增加 652 萬 3 千元，約 4.48%，主要係公庫撥款收入等增編所致。

##### (二) 本年度基金用途：

國民教育計畫 1 億 2,956 萬 1 千元，一般行政管理計畫 2,038 萬 7 千元，建築及設備計畫 1,071 萬 7 千元，本年度基金用途 1 億 6,066 萬 5 千元，較上年度預算數 1 億 5,156 萬 6 千元，增加 909 萬 9 千元，約 6.00%，主要係增編忠孝樓東側廁所整修工程等所致。

#### 二、基金餘絀之預計：

本年度基金來源及用途相抵後，差短 837 萬 8 千元，較上年度預算數差短 580 萬 2 千元，增加 257 萬 6 千元，將移用以前基金餘額支應。

#### 三、現金流量之預計：

本年度業務活動淨現金流出 837 萬 8 千元。

#### 四、補辦預算事項：無。

臺北市地方教育發展基金 - 臺北市立北安國民中學

業務計畫及預算概要

中華民國 110 年度

肆、以前年度計畫實施狀況及成果概述：

一、前（108）年度計畫實施成果概述：

業務計畫	實施概況	實施成果
勞務收入	本年度預計辦理教師甄選報名費等收入。	本年度已收取教師甄選報名費 6 千元等。
財產收入	本年度預計辦理運動設施場館委外營運土地及房租出租之租金及權利金收入、財產報廢變賣之殘值收入、教職員工停車收入等。	本年度已辦理運動設施場館委外營運土地及房租出租，收取租金及權利金收入 56 萬元、收取財產報廢變賣殘值收入 2 千元、教職員工停車收入 3 萬 9 千元等。
政府撥入收入	本年度預計由公庫撥入數。	本年度已收取公庫撥入數 1 億 5,817 萬 2 千元及教育部之補助計畫 88 萬 6 千元。
其他收入	本年度預計收取數位學生證補卡及簡訊費等收入。	本年度收取數位學生證補卡及簡訊費等收入 28 萬元。
國民教育計畫	本年度預計辦理教學事項為： 1.辦理各項教學、學生事務、圖書及輔導等業務。 2.新購教具、圖書等各科教學設備，充實各科教材及用具。 3.革新教學方法，提高教學效能。 4.辦理教師甄選、指定活動等項目。	本年度完成各項教學事項為： 1.辦理各項教學、學生事務、圖書及輔導等業務。 2.新購裁紙刀等教學教具、圖書等各科教學設備，充實各科教材及用具。 3.辦理專業成長、性別平等、活化教學等教師教學研習，提高教學效能。 4.辦理教師甄選、舞蹈班聯合成果發表會等指定活動等項目。
一般行政管理計畫	本年度預計辦理事項為： 1.綜理學校總務、人事、會	本年度綜理學校總務、人事、會計等業務，並配合

臺北市地方教育發展基金 - 臺北市立北安國民中學

業務計畫及預算概要

中華民國 110 年度

	計等業務。 2.配合校務推動行政處室支援工作，進而增進校務運作。	校務推動行政處室支援工作，進而增進校務運作，達成預期目標。
建築及設備計畫	本年度預計辦理事項為： 1.購置各學科教學課程需教學設備。 2.辦理女兒牆扶手增高整修工程。 3.辦理忠孝信義樓廁所整修工程。 4.辦理專科教室環境改善工程。	本年度已辦理事項為： 1.購置各學科教學課程需教學設備。 2.辦理女兒牆扶手增高整修工程。 3.辦理忠孝信義樓廁所整修工程。 4.辦理專科教室環境改善工程。

二、上年度已過期間（109年1月1日至5月31日止）計畫實施成果概述：

業務計畫	實施概況	實施成果
勞務收入	本年度截至5月31日止預計辦理教師甄選報名費等收入。	本年度截至5月31日止已收取教師甄選報名費1千元等。
財產收入	本年度截至5月31日止預計辦理運動設施場館委外營運土地及房租出租之租金及權利金收入、財產報廢變賣之殘值收入、教職員工停車收入等。	本年度截至5月31日止已辦理運動設施場館委外營運土地及房租出租，收取租金及權利金收入108萬5千元、教職員工停車收入5萬2千元等。
政府撥入收入	本年度截至5月31日止預計公庫撥入數。	本年度截至5月31日止已收取公庫撥入數6,558萬2千元及教育部之補助計畫229萬1千元。
其他收入	本年度截至5月31日止預計收取數位學生證補卡及簡訊費等收入。	本年度截至5月31日止已收取數位學生證補卡及簡訊費等收入2萬3千元。
國民教育計畫	本年度截至5月31日止預計辦理教學事項為： 1.辦理各項教學、學生事務、圖書及輔導等業務。	本年度完成各項教學事項為： 1.辦理各項教學、學生事務、圖書及輔導等業務。

臺北市地方教育發展基金 - 臺北市立北安國民中學

業務計畫及預算概要

中華民國 110 年度

	<p>2.新購教具、圖書等各科教學設備，充實各科教材及用具。</p> <p>3.革新教學方法，提高教學效能。</p> <p>4.辦理教師甄選、指定活動等項目。</p>	<p>2.新購直笛等教學教具、圖書等各科教學設備，充實各科教材及用具。</p> <p>3.辦理環境教育、性別平等、活化教學等教師教學研習，提高教學效能。</p> <p>4.辦理教師甄選、雙語實驗課程、舞蹈班聯合成果發表會等指定活動等項目。</p>
一般行政管理計畫	<p>本年度截至 5 月 31 日止預計辦理事項為：</p> <p>1.綜理學校總務、人事、會計等業務。</p> <p>2.配合校務推動行政處室支援工作，進而增進校務運作。</p>	<p>本年度持續辦理學校總務、人事、會計等業務，並配合校務推動行政處室支援工作，進而增進校務運作，達成預期目標。</p>
建築及設備計畫	<p>本年度截至 5 月 31 日止預計辦理事項為：</p> <p>1.購置各學科教學課程需教學設備招標作業。</p> <p>2.辦理仁愛樓廁所整修工程之建築師及工程招標作業。</p>	<p>本年度持續辦理事項為：</p> <p>1.購置各學科教學課程需教學設備招標作業。</p> <p>2.辦理仁愛樓廁所整修工程之建築師及工程招標作業。</p>

# 預算主要表

# 臺北市地方教育發展基金－臺北市立北安國民中學

## 基金來源、用途及餘絀預計表

中華民國110年度

單位：新臺幣千元

前年度決算數	項 目	本年度預算數	上年度預算數	比較增減（－）
159,946	基金來源	152,287	145,764	6,523
6	勞務收入	66	66	
6	服務收入	66	66	
601	財產收入	1,215	506	709
2	財產處分收入	15	2	13
151	租金收入	600	74	526
409	權利金收入	550	413	137
39	其他財產收入	50	17	33
159,058	政府撥入收入	150,786	145,092	5,694
158,172	公庫撥款收入	150,786	145,092	5,694
886	政府其他撥入收入			
280	其他收入	220	100	120
280	雜項收入	220	100	120
154,601	基金用途	160,665	151,566	9,099
128,088	國民教育計畫	129,561	127,662	1,899
17,739	一般行政管理計畫	20,387	20,374	13
8,774	建築及設備計畫	10,717	3,530	7,187
5,345	本期賸餘(短絀)	-8,378	-5,802	-2,576
10,877	期初基金餘額	10,420	7,579	2,841
16,222	期末基金餘額	2,042	1,777	265

註：前年度決算數細數之和與總數或略有出入，係四捨五入關係，以下各表同。



# 臺北市地方教育發展基金－臺北市立北安國民中學

## 現金流量預計表

中華民國110年度

單位：新臺幣千元

項 目	本 預	年 算	度 數	說 明
業務活動之現金流量				
本期賸餘(短絀)			-8,378	
業務活動之淨現金流入(流出)			-8,378	
其他活動之現金流量				
其他活動之淨現金流入(流出)				
現金及約當現金之淨增(淨減)			-8,378	
期初現金及約當現金			16,725	
期末現金及約當現金			8,347	

註：本表係採現金及約當現金基礎，包括現金及自投資日起3個月內到期或清償之債權證券。

# 預算明細表

# 臺北市地方教育發展基金－臺北市立北安國民中學

## 基金來源－服務收入明細表

中華民國110年度

單位：新臺幣元

科 目	單 位	本 年 度 預 算 數			說 明
		數 量 業 務 量	利(費)率	金 額	
合計				66,000	
服務收入				66,000	較上年度預算數66,000元，無增減。
	人	10	300	3,000	教師甄選報名費收入。
	人	90	700	63,000	暑期游泳訓練班學生票報名費收入(收支對列)。

# 臺北市地方教育發展基金－臺北市立北安國民中學

## 基金來源－財產處分收入明細表

中華民國110年度

單位：新臺幣元

科 目	單位	本 年 度 預 算 數			說 明
		數量 業務量	利(費)率	金 額	
合計				15,000	
財產處分收入	年	1	15,000	15,000	較上年度預算數2,000元，增加13,000元。 財產報廢殘值收入。

# 臺北市地方教育發展基金－臺北市立北安國民中學

## 基金來源－租金收入明細表

中華民國110年度

單位：新臺幣元

科 目	單位	本 年 度 預 算 數			說 明
		數量 業務量	利(費)率	金 額	
合計				600,000	
租金收入				600,000	較上年度預算數74,000元，增加526,000元。
	年	1	500,000	500,000	運動設施場館委外土地租金收入。
	年	1	100,000	100,000	活化校園餘裕空間租金收入(收支對列)(新增)。

# 臺北市地方教育發展基金－臺北市立北安國民中學

## 基金來源－權利金收入明細表

中華民國110年度

單位：新臺幣元

科 目	單位	本 年 度 預 算 數			說 明
		數量 業務量	利(費)率	金 額	
合計				550,000	
權利金收入	年	1	550,000	550,000	較上年度預算數413,000元，增加137,000元。 運動設施場館委外權利金收入(收支對列)。

# 臺北市地方教育發展基金－臺北市立北安國民中學

## 基金來源－其他財產收入明細表

中華民國110年度

單位：新臺幣元

科 目	單位	本 年 度 預 算 數			說 明
		數量 業務量	利(費)率	金 額	
合計				50,000	
其他財產收入	年	1	50,000	50,000	較上年度預算數17,000元，增加33,000元。 教職員工停車收入。

# 臺北市地方教育發展基金－臺北市立北安國民中學

## 基金來源－公庫撥款收入明細表

中華民國110年度

單位：新臺幣元

科 目	單位	本 年 度 預 算 數			說 明
		數量 業務量	利(費)率	金 額	
合計				150,786,000	
公庫撥款收入	年	1	150,786,000	150,786,000	較上年度預算數145,092,000元，增加5,694,000元。 市府補助款。
				150,786,000	



# 臺北市地方教育發展基金－臺北市立北安國民中學

## 基金來源－雜項收入明細表

中華民國110年度

單位：新臺幣元

科 目	單 位	本 年 度 預 算 數			說 明
		數量 業務量	利(費)率	金 額	
合計 雜項收入	年	1	220,000	220,000 220,000 220,000	較上年度預算數100,000元，增加120,000元。 數位學生證補卡費、簡訊費等收入。

# 臺北市地方教育發展基金－臺北市立北安國民中學

## 基金用途－國民教育計畫明細表

中華民國110年度

單位：新臺幣元

前年度 決算數	上年度 預算數	科 目	本 年 度 預 算 數	說 明
128,088,264	127,662,000	合計	129,561,000	
120,087,722	120,331,000	用人費用	121,531,000	
46,231,933	45,276,000	正式員額薪資	46,188,000	較上年度預算數45,276,000元，增加912,000元。
46,231,933	45,276,000	職員薪金	46,188,000	
			30,876,000	教師35人薪金(詳用人費用彙計表)(含教育部補助導師費180,000元及專任輔導教師1,280,000元)。
			9,060,000	教師11人薪金(詳用人費用彙計表)(含教育部補助導師費36,000元)。
			6,252,000	教師7人薪金(詳用人費用彙計表)。
4,200,440	3,649,440	聘僱及兼職人員薪資	3,681,120	較上年度預算數3,649,440元，增加31,680元。
4,200,440	3,649,440	兼職人員酬金	3,681,120	
			51,840	兼任補校行政人員(校務主任)工作補助費，1人*12月*4,320元。
			108,000	教師兼補校導師費，3班*12月*3,000元(含教育部補助36,000元)。
			1,140,480	補校教師授課鐘點費，3班*44週*24節*360元。
			144,000	兼任補校行政人員(會計、人事、幹事2人)工作補助費，4人*12月*3,000元。
			84,000	兼任補校行政人員(校長、總務)工作補助費，2人*12月*3,500元。
			475,200	教師代課鐘點費，本校編制教師總人數53人，按9分之1計，編列6人，每人220節，總節數6人*220節=1,320節，每節360元。
			112,320	補助調整授課鐘點費之外聘教師勞、健保及勞退費用(教育部補助款)。
			1,123,200	補助調整教師授課鐘點費，39人*2節*40週*360元(教育部補助款)。
			86,400	兼任補校行政人員(組長)工作補助費，2人*12月*3,600元。
			31,680	補助調整授課鐘點費之外聘教師勞、健保及勞退費用(教育部補助款)。
			316,800	補助調整特教教師授課鐘點費，11人*2節

# 臺北市地方教育發展基金－臺北市立北安國民中學

## 基金用途－國民教育計畫明細表

中華民國110年度

單位：新臺幣元

前年度 決算數	上年度 預算數	科 目	本 年 度 預 算 數	說 明
				*40週*360元(教育部補助款)。
			7,200	協同教師鐘點費，20節*360元(雙語實驗課程)。
582,439	711,481	超時工作報酬	711,481	較上年度預算數711,481元，無增減。
582,439	711,481	加班費	711,481	
			86,400	不休假出勤加班費。
			20,160	兼任補校行政人員加班費。
			5,920	教職員各項業務加班費(普通班級業務費)。
			569,134	不休假出勤加班費。
			29,867	不休假出勤加班費。
10,918,835	12,093,900	獎金	12,337,100	較上年度預算數12,093,900元，增加243,200元。
5,115,442	6,434,400	考績獎金	6,563,600	
			870,200	依考績法規定核發之獎金。
			955,000	依考績法規定核發之獎金。
			4,738,400	依考績法規定核發之獎金。
5,803,393	5,659,500	年終獎金	5,773,500	
			3,859,500	依規定於年節加發之獎金。
			781,500	依規定於年節加發之獎金。
			1,132,500	依規定於年節加發之獎金。
52,319,763	52,372,944	退休及卹償金	52,283,184	較上年度預算數52,372,944元，減少89,760元。
52,319,763	52,372,944	職員退休及離職金	52,283,184	
			567,216	提撥退撫基金。
			2,665,728	提撥退撫基金。
			786,240	提撥退撫基金。
			48,264,000	退休人員月退休金，109人*36,000元*12月=47,088,000元；退休遺族月撫慰金，7人*14,000元*12月=1,176,000元，合計48,264,000元。
5,834,312	6,227,235	福利費	6,330,115	較上年度預算數6,227,235元，增加102,880元。
4,506,598	3,982,692	分擔員工保險費	4,066,980	
			791,988	分擔公保、勞保、健保費。
			2,735,820	分擔公保、勞保、健保費。

# 臺北市地方教育發展基金－臺北市立北安國民中學

## 基金用途－國民教育計畫明細表

中華民國110年度

單位：新臺幣元

前年度 決算數	上年度 預算數	科 目	本 年 度 預 算 數	說 明
88,500	248,000	傷病醫藥費	539,172	分擔公保、勞保、健保費。
			327,800	
			240,000	教職員健康檢查費，15人*16,000元。
			77,000	教職員健康檢查費，22人*3,500元。
			10,800	職業安全衛生健康檢查經費，9人*1,200元(新增)。
489,632	554,400	員工通勤交通費	554,400	
			138,600	特教教師上下班交通費，11人*10月*2段*630元。
			100,800	教師上下班交通費，16人*10月*1段*630元。
			315,000	教師上下班交通費，25人*10月*2段*630元。
749,582	1,442,143	其他福利費	1,380,935	
			256,000	休假旅遊補助費。
			32,000	休假旅遊補助費。
			16,000	休假旅遊補助費。
			30,000	退休人員三節慰問金，5人*6,000元。
			125,420	結婚補助，2人*2月*31,355元。
			365,000	喪葬補助，2人*5月*36,500元。
			556,515	子女教育補助費。
4,413,507	4,163,000	服務費用	4,778,000	
1,180,454	1,808,552	水電費	1,735,745	較上年度預算數1,808,552元，減少72,807元。
1,060,396	1,148,984	工作場所電費	1,075,687	
			16,020	暑期游泳訓練班電費(暑期游泳訓練班)(收支對列)。
			1,059,667	電費。
120,058	119,568	工作場所水費	120,058	
			120,058	水費。
	540,000	氣體費	540,000	
			540,000	溫水游泳池燃料費。
169,598	157,880	旅運費	158,050	較上年度預算數157,880元，增加170元。
164,598	151,750	國內旅費	151,750	
			6,200	因公市外出差旅費。

# 臺北市地方教育發展基金－臺北市立北安國民中學

## 基金用途－國民教育計畫明細表

中華民國110年度

單位：新臺幣元

前年度 決算數	上年度 預算數	科 目	本 年 度 預 算 數	說 明
			41,850	校外教學隨隊人員出差旅費，9人*3天*1,550元。
			13,800	教職員工因公外出短程車資(普通班級業務費)。
			4,650	補校校外教學隨隊人員出差旅費，1人*3天*1,550元(補校業務費)。
			4,650	體育班校外教學隨隊人員出差旅費，1人*3天*1,550元。
			62,000	體育班因公市外出差旅費，10人*4天*1,550元。
			6,200	舞蹈班校外教學隨隊人員出差旅費，2人*2天*1,550元(舞蹈班業務費)。
			12,400	舞蹈班因公市外出差旅費，4人*2天*1,550元(舞蹈班業務費)。
5,000	6,130	貨物運費	6,300	
			3,000	舞蹈班教學參加校外活動等道具搬運費費用等(舞蹈班業務費)。
			3,300	舞蹈班聯合成果發表會道具搬運費費用。
36,560	72,000	印刷裝訂與廣告費	72,000	較上年度預算數72,000元，無增減。
36,560	72,000	印刷及裝訂費	72,000	
			72,000	教師英語情境布置、校園雙語標示、英語教育廊道大圖輸出、印刷等(雙語實驗課程)。
1,031,399	649,200	修理保養及保固費	809,400	較上年度預算數649,200元，增加160,200元。
684,568	210,000	一般房屋修護費	360,000	
			70,000	活化校園餘裕空間場地維護費(收支對列)(新增)。
			80,000	運動設施場館房屋修繕維護(收支對列)。
			210,000	校舍修繕費。
105,200	167,200	機械及設備修護費	167,400	
			12,000	暑期游泳訓練班場地維護費(暑期游泳訓練班)(收支對列)。
			61,000	電梯及教學器材等維修費。
			19,400	電腦設備維護費(電腦專案計畫)。
			75,000	運動設施場館水電、空調、電動球架、電

# 臺北市地方教育發展基金－臺北市立北安國民中學

## 基金用途－國民教育計畫明細表

中華民國110年度

單位：新臺幣元

前年度 決算數	上年度 預算數	科 目	本 年 度 預 算 數	說 明
241,631	272,000	雜項設備修護費	282,000	動看臺等器材維護費(收支對列)。
			85,000	運動設施場館舞台地板、布幕、燈光音響等雜項修繕費(收支對列)。
			48,000	補校黑板、課桌椅等維護費。
			149,000	黑板、課桌椅、各項辦公及教學器材等維修費。
	3,600	保險費	3,600	較上年度預算數3,600元，無增減。
	3,600	其他保險費	3,600	
			3,600	暑期游泳訓練班學員保險費，90人*40元(暑期游泳訓練班)(收支對列)。
1,104,256	574,688	一般服務費	615,472	較上年度預算數574,688元，增加40,784元。
11,724	4,224	佣金、匯費、經理費及手續費	4,224	
			4,224	委託超商代收學雜費手續費，352人*2學期*6元。
388,000	466,464	外包費	505,248	
			421,040	游泳池救生員外包費，1人*10月*42,104元。
			84,208	暑期泳訓班救生員外包費，1人*2月*42,104元。
610,693		計時與計件人員酬金		
93,839	104,000	體育活動費	106,000	
			84,000	文康活動費，本校編列教師42人，每人編列2,000元。
			22,000	文康活動費，本校編列教師11人，每人編列2,000元。
891,240	897,080	專業服務費	1,383,733	較上年度預算數897,080元，增加486,653元。
711,890	741,480	講課鐘點、稿費、出席審查及查詢費	867,800	
			2,000	技職教育、免試及12年國教校園宣導外聘講座鐘點費，1節*2,000元。
			51,000	校內教師外語能力培訓坊外聘講座鐘點費，34節*1,500元(雙語實驗課程)。
			6,000	雙語教學外聘講座鐘點費，3節*2,000元(雙

# 臺北市地方教育發展基金－臺北市立北安國民中學

## 基金用途－國民教育計畫明細表

中華民國110年度

單位：新臺幣元

前年度 決算數	上年度 預算數	科 目	本 年 度 預 算 數	說 明
				語實驗課程)。
			19,000	校內教師外語能力培訓坊內聘講座鐘點費，19節*1,000元(雙語實驗課程)。
			35,000	學情障鑑定工作小組資料審查工作費，350人次*100元。
			40,000	學情障鑑定工作小組專家學者出席費，16人次*2,500元。
			30,000	暑期泳訓班教練鐘點費，6班*10節*500元(暑期游泳訓練班)(收支對列)。
			8,800	國中生涯發展教育講座鐘點費。
			4,000	國中適性入學宣導講座鐘點費(含教育部補助2,000元)。
			30,000	外聘講座鐘點費含辦理兩公約人權、法治、品德教育、特教、輔導、環教、生命等各類依法宣導活動(專業成長費)。
			18,000	體育班教練及補救教學講座鐘點費，50節*360元。
			6,000	活化教學內聘講座鐘點費，6節*1,000元。
			50,000	活化教學外聘講座鐘點費，25節*2,000元。
			34,000	學生輔導講座鐘點費含辦理專家學者出席、輔導刊物、適性評量測驗、相關輔導活動之宣導等(輔導活動費)。
			8,000	冬夏令營外聘講師鐘點費(含童軍活動)。
			14,400	冬夏令營內聘講師鐘點費(含童軍活動)。
			22,400	國中課後社團活動講座鐘點費，56節*400元。
			10,000	性別平等事件諮詢會議專家學者出席出席費，4人次*2,500元。
			10,000	性別平等教育宣導活動外聘講座鐘點費，5節*2,000元。
			2,000	小田園教育體驗學習內聘講座鐘點費，2節*1,000元。
			4,000	小田園教育體驗學習外聘講座鐘點費，2節*2,000元。

# 臺北市地方教育發展基金－臺北市立北安國民中學

## 基金用途－國民教育計畫明細表

中華民國110年度

單位：新臺幣元

前年度 決算數	上年度 預算數	科 目	本 年 度 預 算 數	說 明
			56,000	分組活動外聘講座鐘點費(分組組數大於班級數始得動支)。
			7,200	資源教材編輯費，1班*12月*600元。
			400,000	舞蹈班教學分組課程講座鐘點費。
24,450	23,000	委託檢驗(定)試驗認證費	23,000	
			7,200	飲水機水質檢驗費，6臺*1200元。
			15,800	建築物公共安全檢查簽證及申報費、消防安全檢測費(普通班級業務費)。
4,000	3,000	試務甄選費	3,000	
			3,000	辦理教師甄選試務費用。
36,000		電腦軟體服務費		
114,900	129,600	其他專業服務費	489,933	
			129,600	游泳池水電清潔維護費，18班*7,200元(交付委託民間營運機構)。
			360,333	校園安全環境改善設施專案(新增)。
1,965,105	1,743,000	材料及用品費	1,718,000	
855,761	526,800	使用材料費	608,138	較上年度預算數526,800元，增加81,338元。
855,761	526,800	設備零件	608,138	
			319,200	普通教室照明，266盞*1,200元(新增)。
			24,000	圓凳，40張*600元(由地球科學專科教室改善工程移列)(新增)。
			40,000	體育班訓練器材。
			75,600	電腦設備維護及管理費，12班*6,300元。
			9,000	燈泡串並聯示教版，6個*1,500元(教務處)(由班級設備費移列)(新增)。
			3,000	交直流發電說明裝置1臺(教務處)(由班級設備費移列)(新增)。
			9,000	科學魔法車，6組*1,500元(教務處)(由班級設備費移列)(新增)。
			3,000	雕刻修邊機1臺(教務處)(由班級設備費移列)(新增)。
			2,000	高音直笛，2支*1,000(教務處)(由班級設備費移列)(新增)。
			2,000	超高音直笛，2支*1,000(教務處)(由班級設備費移列)(新增)。



# 臺北市地方教育發展基金－臺北市立北安國民中學

## 基金用途－國民教育計畫明細表

中華民國110年度

單位：新臺幣元

前年度 決算數	上年度 預算數	科 目	本 年 度 預 算 數	說 明
			7,000	會議桌1臺(特教組)(由特教班設備費移列)(新增)。
			7,000	書櫃1臺(特教組)(由特教班設備費移列)(新增)。
			5,000	中音直笛，4支*1,250元(教務處)(由班級設備費移列)(新增)。
			2,000	公文櫃1臺(特教組)(由特教班設備費移列)(新增)。
			96,000	學生課桌椅，60套*1,600(教務處)(由班級設備費移列)(新增)。
			4,338	AED訓練機1組(教務處)(由班級設備費移列)(新增)。
1,109,344	1,216,200	用品消耗	1,109,862	較上年度預算數1,216,200元，減少106,338元。
91,620	92,200	辦公(事務)用品	90,830	
			7,200	特教班教學用文具紙張等(特教班業務費)。
			3,630	舞蹈班教學用文具紙張費等(舞蹈班教學材料費)。
			30,000	活化教學用文具用品、紙張等。
			50,000	運動設施場館周邊設備及委外等相關事務用品費(收支對列)。
57,820	51,930	報章雜誌	55,000	
			49,000	圖書(由班級設備費移列)。
			6,000	訂閱書報雜誌等費用(普通班級教學材料費)。
72,696	72,750	服裝	72,750	
			24,750	體育班代表隊服裝，50人*3件*165元。
			48,000	舞蹈服裝，30套*1,600元(由班級設備費移列)。
14,997	15,000	醫療用品(非醫療院所使用)	15,000	
			15,000	健康中心藥品。
872,211	984,320	其他用品消耗	876,282	
			6,500	童軍教育三項登記費及教學材料費等。
			62,000	補校教科書，62人*1,000元。
			42,600	敬師活動費，71人*600元。

# 臺北市地方教育發展基金－臺北市立北安國民中學

## 基金用途－國民教育計畫明細表

中華民國110年度

單位：新臺幣元

前年度 決算數	上年度 預算數	科 目	本 年 度 預 算 數	說 明
			150,240	教學用材料等(普通班級教學材料費)。
			9,600	專用垃圾袋費用等(普通班級教學材料費)。
			16,950	補校專用垃圾袋及清潔用品等(補校業務費)。
			41,460	補校用實驗材料，3班*13,820元(補校教學材料費)。
			35,802	消毒藥水及衛生清潔用品等(普通班級業務費)。
			13,820	特教班教學材料費。
			34,830	舞蹈班教學材料費。
			3,000	辦理舞蹈班教學工作逾時誤餐費用，30人次*100元(舞蹈班教學材料費)。
			34,000	活化教學各領域班級經營費用及教學材料。
			17,600	冬夏令營活動用品、材料、茶水等(含童軍活動)。
			7,500	辦理學生輔導指導逾時誤餐費用，75人次*100元(輔導活動費)。
			8,500	輔導課程教學材料及相關輔導活動所需之雜支(輔導活動費)。
			43,000	體育班教學用材料及雜支。
			50,300	運動會錦旗獎牌會場佈置及雜支等。
			35,000	小田園教學用品及雜支。
			34,000	小田園農事體驗實作菜苗、種子、培養土等園藝資材。
			5,000	性別平等教育宣導活動用品、材料費等。
			7,600	國中課後社團活動教學材料費。
			75,000	綠屋頂蔬果種子資材費等。
			1,380	暑期游泳訓練班消毒劑，6班*230元(暑期游泳訓練班)(收支對列)。
			11,200	文具紙張、攝影、布置、茶包等雜支(雙語實驗課程)。
			7,000	辦理講座討論、發表會等活動之逾時誤餐費用，70人次*100元(雙語實驗課程)。
			76,600	購置雙語數位教材、視訊教學物品、其他相關教材等(雙語實驗課程)。

# 臺北市地方教育發展基金－臺北市立北安國民中學

## 基金用途－國民教育計畫明細表

中華民國110年度

單位：新臺幣元

前年度 決算數	上年度 預算數	科 目	本 年 度 預 算 數	說 明
			1,600	舞蹈班聯合成果發表會表演用品、茶水、場地佈置、雜支等費用。
			13,200	辦理舞蹈班聯合成果發表會逾時誤餐費用，132人次*100元。
			27,500	學情障鑑定工作小組會議逾時誤餐費用，275人次*100元。
			3,500	學情障鑑定工作小組文具紙張、教材教具、場地佈置及雜支等。
30,900	27,000	租金、償債、利息及相關手續費	24,000	
16,500	9,720	交通及運輸設備租金	9,600	較上年度預算數9,720元，減少120元。
16,500	9,720	車租	9,600	9,600 國中生涯發展教育租車費用。
14,400	17,280	雜項設備租金	14,400	較上年度預算數17,280元，減少2,880元。
14,400	17,280	雜項設備租金	14,400	
			14,400	電錶月租費，1臺*12月*1,200元(普通班級業務費)。
122,104	137,000	稅捐及規費(強制費)	180,000	
54,036	56,500	土地稅	60,000	較上年度預算數56,500元，增加3,500元。
54,036	56,500	一般土地地價稅	60,000	60,000 運動設施場館委外地價稅(收支對列)。
54,626	56,500	房屋稅	60,000	較上年度預算數56,500元，增加3,500元。
54,626	56,500	一般房屋稅	60,000	60,000 運動設施場館委外房屋稅(收支對列)。
13,442	24,000	消費與行為稅	60,000	較上年度預算數24,000元，增加36,000元。
13,442	24,000	營業稅	60,000	60,000 運動設施場館委外營業稅(收支對列)。
643,838	757,000	會費、捐助、補助、分攤、照護、救濟與交流活動費	822,000	
52,000	52,000	捐助、補助與獎助	52,000	較上年度預算數52,000元，無增減。
52,000	52,000	獎助學員生給與	52,000	
			42,000	優秀學生獎學金，21班*2學期*1,000元。
			10,000	教育關懷獎每校推薦1名學生獎助金。
591,838	705,000	補貼、獎勵、慰問、照護與救濟	770,000	較上年度預算數705,000元，增加65,000元。
591,838	705,000	其他補貼、獎勵、慰問、照	770,000	

# 臺北市地方教育發展基金－臺北市立北安國民中學

## 基金用途－國民教育計畫明細表

中華民國110年度

單位：新臺幣元

前年度 決算數	上年度 預算數	科 目	本 年 度 預 算 數	說 明
		護與救濟		
			65,000	弱勢學生教科書補助費用，50人*1,300元(補助對象為低收入戶、中低收入戶、原住民、年收入30萬以下、身心障礙者、因公殉職者)。
			24,000	弱勢學生冷氣使用費補助費用，30人*800元。
			550,000	清寒學生餐費補助，50人*200日*55元。
			120	配合預算編列至千元，增列進位數120元。
			130,880	補助學校午餐使用有機蔬菜或有機米計畫，409人*40週*1次*8元。
825,088	504,000	其他	508,000	
825,088	504,000	其他支出	508,000	較上年度預算數504,000元，增加4,000元。
825,088	504,000	其他	508,000	
			44,000	班級自治費，440人*2學期*50元。
			321,600	體育班學生參加比賽相關經費。
			50,400	執行學生路隊安全導護費，2人*40週*10次*63元。
			100	配合預算編列至千元，增列進位數100元。
			3,000	舞蹈班聯合成果發表會節目演出錄影帶剪接、拷貝等費用。
			8,900	舞蹈班成果發表會參加學生相關費用。
			80,000	運動設施場館推展學校教學與活動相關經費（收支對列）。

# 臺北市地方教育發展基金－臺北市立北安國民中學

## 基金用途－一般行政管理計畫明細表

中華民國110年度

單位：新臺幣元

前年度 決算數	上年度 預算數	科 目	本 年 度 預 算 數	說 明
17,739,205	20,374,000	合計	20,387,000	
16,316,377	18,645,000	用人費用	18,645,000	
10,952,861	12,048,000	正式員額薪資	12,048,000	較上年度預算數12,048,000元，無增減。
9,207,941	10,452,000	職員薪金	10,452,000	10,452,000 教職員14人薪金(詳用人費用彙計表)。
1,148,220	1,080,000	工員工資	1,080,000	1,080,000 工員3人工資(詳用人費用彙計表)。
596,700	516,000	警餉	516,000	516,000 校警1人薪金(詳用人費用彙計表)。
356,174	546,569	超時工作報酬	546,569	較上年度預算數546,569元，無增減。
356,174	546,569	加班費	546,569	535,469 不休假出勤加班費。 11,100 職員暨工友加班費(統籌業務費)。
2,541,066	3,464,000	獎金	3,464,000	較上年度預算數3,464,000元，無增減。
1,133,184	1,958,000	考績獎金	1,958,000	1,958,000 依考績法規定核發之獎金。
1,407,882	1,506,000	年終獎金	1,506,000	1,506,000 依規定於年節加發之獎金。
999,556	989,363	退休及卹償金	989,363	較上年度預算數989,363元，無增減。
876,972	935,363	職員退休及離職金	935,363	935,363 提撥退撫基金。
122,584	54,000	工員退休及離職金	54,000	54,000 提撥勞工退休準備金。
1,466,720	1,597,068	福利費	1,597,068	較上年度預算數1,597,068元，無增減。
1,006,969	1,089,828	分擔員工保險費	1,089,828	1,089,828 分擔公保、勞保、健保費。
174,588	219,240	員工通勤交通費	219,240	52,920 職員暨技工、工友上下班交通費，7人*12月*1段*630元。 166,320 職員暨技工、工友上下班交通費，11人*12月*2段*630元。
285,163	288,000	其他福利費	288,000	288,000 休假旅遊補助費。
1,155,822	1,450,000	服務費用	1,465,000	

# 臺北市地方教育發展基金－臺北市立北安國民中學

## 基金用途－一般行政管理計畫明細表

中華民國110年度

單位：新臺幣元

前年度 決算數	上年度 預算數	科 目	本 年 度 預 算 數	說 明
520,331	788,912	一般服務費	803,684	較上年度預算數788,912元，增加14,772元。
488,531	752,912	外包費	767,684	
			567,684	校警勞務外包費，1人*12月*47,307元。
			200,000	消化超額職工5人(技工、工友)業務外包費，5人*40,000元，每人每年編列4萬元外包費。
31,800	36,000	體育活動費	36,000	
			36,000	文康活動費，本校編列教職員14人、工員3人、校警1人，合計18人，每人編列2,000元。
563,491	589,088	專業服務費	589,316	較上年度預算數589,088元，增加228元。
563,491	589,088	其他專業服務費	589,316	
			539,316	校園安全機械定點、機動巡邏等保全費用。
			50,000	補校校園安全機械定點、機動巡邏等保全費用。
72,000	72,000	公共關係費	72,000	較上年度預算數72,000元，無增減。
72,000	72,000	公共關係費	72,000	
			72,000	校長特別費，12月*6,000元。
266,006	278,000	材料及用品費	276,000	
266,006	278,000	用品消耗	276,000	較上年度預算數278,000元，減少2,000元。
263,006	272,700	辦公(事務)用品	272,900	
			272,480	統籌業務費計算如下：普通班12班、藝術才能班3班、體育班3班，1,290元*15班*12月=232,200元，810元*3班*12月=29,160元，補校3班，645元*3班*12月=23,220元，以上合計284,580元，除依實際需求移列加班費11,100元、會費1,000元外，其餘如列數。
			420	配合預算編列至千元，增列進位數420元。
3,000	5,300	服裝	3,100	
			1,100	校警皮鞋，1人*1雙*1,100元。
			100	校警襪子，1雙*100元。
			400	校警服裝配備，1人*400元。
			1,500	校警夏服，1人*1套*1,500元(成立第36年)。
1,000	1,000	會費、捐助、補助、分攤、照	1,000	

# 臺北市地方教育發展基金－臺北市立北安國民中學

## 基金用途－一般行政管理計畫明細表

中華民國110年度

單位：新臺幣元

前年度 決算數	上年度 預算數	科 目	本 年 度 預 算 數	說 明
		護、救濟與交流活動費		
1,000	1,000	會費	1,000	較上年度預算數1,000元，無增減。
1,000	1,000	職業團體會費	1,000	
			1,000	

# 臺北市地方教育發展基金－臺北市立北安國民中學

## 基金用途－建築及設備計畫明細表

中華民國110年度

單位：新臺幣元

前年度 決算數	上年度 預算數	科 目	本 年 度 預 算 數	說 明
8,773,907	3,530,000	合計	10,717,000	
8,773,907	3,530,000	購建固定資產、無形資產及非理財 目的之長期投資	10,717,000	
2,006,918	974,000	購建固定資產	969,000	
2,006,918	974,000	一般建築及設備計畫	969,000	
		班級設備	237,662	
		購置雜項設備	237,662	
			47,000	新購騎縫密碼機1臺(總務處)。
			138,000	汰換飲水機，6臺*23,000元(總 務處)。
			24,000	新購電冰箱1臺(500公升以上)( 教務處)。
			28,662	汰換電冰箱1臺(530公升以上)( 教務處)。
		資訊設備	436,338	
		購置機械及設備	436,338	
			146,838	汰換桌上型電腦(含顯示器)，6 部*24,473元(電腦專案計畫)。
			192,500	新購筆記型電腦，7部*27,500 元(電腦專案計畫)。
			97,000	汰換網路及資訊周邊設備(電 腦專案計畫)。
2,006,918	974,000	校園設備		
1,421,529	782,000	購置機械及設備		
70,450	18,000	購置交通及運輸設備		
514,939	174,000	購置雜項設備		
		地球科學專科教室改善工 程	295,000	
		購置雜項設備	295,000	
			140,000	新購八大行星天花板吊掛模型 1組。
			155,000	新購86吋大屏電視1組(含安裝 及測試)。
	36,000	購置無形資產	36,000	
	36,000	一般建築及設備計畫	36,000	
	36,000	資訊設備	36,000	
	36,000	購置電腦軟體	36,000	



# 臺北市地方教育發展基金－臺北市立北安國民中學

## 基金用途－建築及設備計畫明細表

中華民國110年度

單位：新臺幣元

前年度 決算數	上年度 預算數	科 目	本 年 度 預 算 數	說 明
			36,000	電腦教學軟體費(電腦專案計畫)。
6,766,989	2,520,000	遞延支出	9,712,000	
6,766,989	2,520,000	一般建築及設備計畫	9,712,000	
		忠孝樓東側廁所整修工程	2,520,000	
		遞延修繕房屋建築支出	2,520,000	
			2,305,581	一、施工費。
			168,307	二、委託技術服務費(總包價法)。
			46,112	三、工程管理費(按施工費約2%提列)。
		高壓總變電站電力系統改善工程	6,711,000	
		遞延修繕房屋建築支出	6,711,000	
			6,140,000	一、施工費。
			448,220	二、委託技術服務費(總包價法)。
			122,780	三、工程管理費(按施工費約2%提列)。
		地球科學專科教室改善工程	481,000	
		遞延修繕房屋建築支出	481,000	
			440,145	一、施工費。
			32,069	二、委託技術服務費(總包價法)。
			8,786	三、工程管理費(按施工費約2%提列)。
6,766,989	2,520,000	校園整修工程		
6,766,989	2,520,000	遞延修繕房屋建築支出		

本 頁 空 白

# 預 算 參 考 表

# 臺北市地方教育發展基金－臺北市立北安國民中學

## 預計平衡表

中華民國110年12月31日

單位：新臺幣千元

108年(前年) 12月31日 決算數	科 目	110年12月31日 預計數	109年12月31日 預計數	比較增減(-)
2,608,080	資產合計	2,593,900	2,602,278	-8,378
2,608,080	資產	2,593,900	2,602,278	-8,378
23,027	流動資產	8,847	17,225	-8,378
22,527	現金	8,347	16,725	-8,378
22,527	銀行存款	8,347	16,725	-8,378
500	預付款項	500	500	
500	預付費用	500	500	
5,091	投資、長期應收款項、貸墊款及準備金	5,091	5,091	
5,091	準備金	5,091	5,091	
3,794	退休及離職準備金	3,794	3,794	
1,296	其他準備金	1,296	1,296	
2,579,963	其他資產	2,579,963	2,579,963	
2,579,963	什項資產	2,579,963	2,579,963	
69	暫付及待結轉帳項	69	69	
2,579,894	代管資產	2,579,894	2,579,894	
2,608,080	負債及基金餘額合計	2,593,900	2,602,278	-8,378
2,591,858	負債	2,591,858	2,591,858	
7,135	流動負債	7,135	7,135	
7,126	應付款項	7,126	7,126	
6,937	應付代收款	6,937	6,937	
189	應付費用	189	189	
	應付工程款			
9	預收款項	9	9	
9	預收收入	9	9	
2,584,723	其他負債	2,584,723	2,584,723	
2,584,723	什項負債	2,584,723	2,584,723	
953	存入保證金	953	953	
3,794	應付退休及離職金	3,794	3,794	
2,579,894	應付代管資產	2,579,894	2,579,894	
82	暫收及待結轉帳項	82	82	
16,222	基金餘額	2,042	10,420	-8,378
16,222	基金餘額	2,042	10,420	-8,378
16,222	基金餘額	2,042	10,420	-8,378
16,222	累積餘額	2,042	10,420	-8,378

註：1.信託代理與保證資產(負債)前年度決算數800,000元，上年度預計數800,000元，本年度預計數0元。

2.或有資產(負債)0元。

3.本基金自93年度起，本固定項目分開原則，將屬長期固定帳項，包括固定資產312,894,113元、無形資產68,400元及長期債務0元等，另立帳類管理，未納入本表。

## 臺北市地方教育發展基金

## 各項費用

中華民國

前年度 決算數	上年度 預算數	計畫別		合計	國民教育計畫
		用途別科目			
154,601,376	151,566,000	合計		160,665,000	129,561,000
136,404,099	138,976,000	用人費用		140,176,000	121,531,000
57,184,794	57,324,000	正式員額薪資		58,236,000	46,188,000
55,439,874	55,728,000	職員薪金		56,640,000	46,188,000
1,148,220	1,080,000	工員工資		1,080,000	
596,700	516,000	警餉		516,000	
4,200,440	3,649,440	聘僱及兼職人員薪資		3,681,120	3,681,120
4,200,440	3,649,440	兼職人員酬金		3,681,120	3,681,120
938,613	1,258,050	超時工作報酬		1,258,050	711,481
938,613	1,258,050	加班費		1,258,050	711,481
13,459,901	15,557,900	獎金		15,801,100	12,337,100
6,248,626	8,392,400	考績獎金		8,521,600	6,563,600
7,211,275	7,165,500	年終獎金		7,279,500	5,773,500
53,319,319	53,362,307	退休及卹償金		53,272,547	52,283,184
53,196,735	53,308,307	職員退休及離職金		53,218,547	52,283,184
122,584	54,000	工員退休及離職金		54,000	
7,301,032	7,824,303	福利費		7,927,183	6,330,115
5,513,567	5,072,520	分擔員工保險費		5,156,808	4,066,980
88,500	248,000	傷病醫藥費		327,800	327,800
664,220	773,640	員工通勤交通費		773,640	554,400
1,034,745	1,730,143	其他福利費		1,668,935	1,380,935
5,569,329	5,613,000	服務費用		6,243,000	4,778,000
1,180,454	1,808,552	水電費		1,735,745	1,735,745
1,060,396	1,148,984	工作場所電費		1,075,687	1,075,687
120,058	119,568	工作場所水費		120,058	120,058
	540,000	氣體費		540,000	540,000
169,598	157,880	旅運費		158,050	158,050
164,598	151,750	國內旅費		151,750	151,750
5,000	6,130	貨物運費		6,300	6,300
36,560	72,000	印刷裝訂與廣告費		72,000	72,000
36,560	72,000	印刷及裝訂費		72,000	72,000

一 臺北市立北安國民中學

彙計表

110年度

單位：新臺幣元

一般行政管理計畫	建築及設備計畫				
20,387,000	10,717,000				
18,645,000					
12,048,000					
10,452,000					
1,080,000					
516,000					
546,569					
546,569					
3,464,000					
1,958,000					
1,506,000					
989,363					
935,363					
54,000					
1,597,068					
1,089,828					
219,240					
288,000					
1,465,000					

# 臺北市地方教育發展基金

## 各項費用

中華民國

前年度 決算數	上年度 預算數	計畫別 用途別科目	合計	國民教育計畫
1,031,399	649,200	修理保養及保固費	809,400	809,400
684,568	210,000	一般房屋修護費	360,000	360,000
105,200	167,200	機械及設備修護費	167,400	167,400
241,631	272,000	雜項設備修護費	282,000	282,000
	3,600	保險費	3,600	3,600
	3,600	其他保險費	3,600	3,600
1,624,587	1,363,600	一般服務費	1,419,156	615,472
11,724	4,224	佣金、匯費、經理費及手續費	4,224	4,224
876,531	1,219,376	外包費	1,272,932	505,248
610,693		計時與計件人員酬金		
125,639	140,000	體育活動費	142,000	106,000
1,454,731	1,486,168	專業服務費	1,973,049	1,383,733
711,890	741,480	講課鐘點、稿費、出席審查及查詢費	867,800	867,800
24,450	23,000	委託檢驗(定)試驗認證費	23,000	23,000
4,000	3,000	試務甄選費	3,000	3,000
36,000		電腦軟體服務費		
678,391	718,688	其他專業服務費	1,079,249	489,933
72,000	72,000	公共關係費	72,000	
72,000	72,000	公共關係費	72,000	
2,231,111	2,021,000	材料及用品費	1,994,000	1,718,000
855,761	526,800	使用材料費	608,138	608,138
855,761	526,800	設備零件	608,138	608,138
1,375,350	1,494,200	用品消耗	1,385,862	1,109,862
354,626	364,900	辦公(事務)用品	363,730	90,830
57,820	51,930	報章雜誌	55,000	55,000
75,696	78,050	服裝	75,850	72,750
14,997	15,000	醫療用品(非醫療院所使用)	15,000	15,000
872,211	984,320	其他用品消耗	876,282	876,282
30,900	27,000	租金、償債、利息及相關手續費	24,000	24,000
16,500	9,720	交通及運輸設備租金	9,600	9,600
16,500	9,720	車租	9,600	9,600

一 臺北市立北安國民中學

彙計表

110年度

單位：新臺幣元

一般行政管理計畫	建築及設備計畫				
803,684					
767,684					
36,000					
589,316					
589,316					
72,000					
72,000					
276,000					
276,000					
272,900					
3,100					



## 臺北市地方教育發展基金

## 各項費用

中華民國

前年度 決算數	上年度 預算數	計畫別		合計	國民教育計畫
		用途別科目			
14,400	17,280	雜項設備租金		14,400	14,400
14,400	17,280	雜項設備租金		14,400	14,400
8,773,907	3,530,000	購建固定資產、無形資產及非理財目的 之長期投資		10,717,000	
2,006,918	974,000	購建固定資產		969,000	
1,421,529	782,000	購置機械及設備		436,338	
70,450	18,000	購置交通及運輸設備			
514,939	174,000	購置雜項設備		532,662	
	36,000	購置無形資產		36,000	
	36,000	購置電腦軟體		36,000	
6,766,989	2,520,000	遞延支出		9,712,000	
6,766,989	2,520,000	遞延修繕房屋建築支出		9,712,000	
122,104	137,000	稅捐及規費(強制費)		180,000	180,000
54,036	56,500	土地稅		60,000	60,000
54,036	56,500	一般土地地價稅		60,000	60,000
54,626	56,500	房屋稅		60,000	60,000
54,626	56,500	一般房屋稅		60,000	60,000
13,442	24,000	消費與行為稅		60,000	60,000
13,442	24,000	營業稅		60,000	60,000
644,838	758,000	會費、捐助、補助、分攤、照護、救濟 與交流活動費		823,000	822,000
1,000	1,000	會費		1,000	
1,000	1,000	職業團體會費		1,000	
52,000	52,000	捐助、補助與獎助		52,000	52,000
52,000	52,000	獎助學員生給與		52,000	52,000
591,838	705,000	補貼、獎勵、慰問、照護與救濟		770,000	770,000
591,838	705,000	其他補貼、獎勵、慰問、照護與救 濟		770,000	770,000
825,088	504,000	其他		508,000	508,000
825,088	504,000	其他支出		508,000	508,000
825,088	504,000	其他		508,000	508,000

一 臺北市立北安國民中學

彙計表

110年度

單位：新臺幣元

一般行政管理計畫	建築及設備計畫				
	10,717,000				
	969,000				
	436,338				
	532,662				
	36,000				
	36,000				
	9,712,000				
	9,712,000				
1,000					
1,000					
1,000					

# 臺北市地方教育發展基金－臺北市立北安國民中學

## 員工人數彙計表

中華民國110年度

單位：人

計 畫 及 項 目	上年度最高可 進用員額數	本年度 增減(-)數	本年度最高可 進用員額數	說 明
合計	70	1	71	
國民教育計畫部分	52	1	53	
職員	52	1	53	
一般行政管理計畫部分	18		18	
職員	14		14	
駐衛警	1		1	
技工				
工友	3		3	

註：1.本表約僱、聘用係指奉准有案之約聘僱人員。

2.外包費編列救生員外包1人、校警外包1人、消化超額職工5人(技工、工友)業務外包費，計127萬2,932元。

本 頁 空 白

# 臺北市地方教育發展基金

## 用人費用

中華民國

計畫及項目	合計	正式 員額 薪資	聘僱 人員 薪資	超時 工作 報酬	津貼	獎 金		
						年終獎金	考績獎金	其他
合計	140,176,000	58,236,000		1,258,050		7,279,500	8,521,600	
國民教育計畫	121,531,000	46,188,000		711,481		5,773,500	6,563,600	
職員薪金	46,188,000	46,188,000						
兼職人員 酬金	3,681,120							
加班費	711,481			711,481				
考績獎金	6,563,600						6,563,600	
年終獎金	5,773,500					5,773,500		
職員退休 及離職金	52,283,184							
分擔員工 保險費	4,066,980							
傷病醫藥 費	327,800							
員工通勤 交通費	554,400							
其他福利 費	1,380,935							
一般行政管理計畫	18,645,000	12,048,000		546,569		1,506,000	1,958,000	
職員薪金	10,452,000	10,452,000						
工員工資	1,080,000	1,080,000						
警餉	516,000	516,000						
加班費	546,569			546,569				
考績獎金	1,958,000						1,958,000	
年終獎金	1,506,000					1,506,000		
職員退休 及離職金	935,363							
工員退休 及離職金	54,000							

—臺北市立北安國民中學

彙計表

110年度

單位：新臺幣元

退休及卹償金		資遣費	福 利 費					提繳費	兼任 人員 用人 費用
退休金	卹償金		分擔 保險費	傷病 醫藥費	提撥 福利金	員工通勤 交通費	其他		
53,272,547			5,156,808	327,800		773,640	1,668,935	3,681,120	
52,283,184			4,066,980	327,800		554,400	1,380,935	3,681,120	
52,283,184			4,066,980	327,800		554,400	1,380,935	3,681,120	
989,363			1,089,828			219,240	288,000		
935,363									
54,000									

# 臺北市地方教育發展基金

## 用人費用

中華民國

計畫及項目	合計	正式 員額 薪資	聘僱 人員 薪資	超時 工作 報酬	津貼	獎 金		
						年終獎金	考績獎金	其他
分擔員工 保險費	1,089,828							
員工通勤 交通費	219,240							
其他福利 費	288,000							

註：1.本表兼任人員用人費用，係學校教職員兼課或請假代課鐘點費。

2.外包費編列救生員外包1人、校警外包1人、消化超額職工5人(技工、工友)業務外包費，計127萬2,932元。

— 臺北市立北安國民中學

彙計表

110年度

單位：新臺幣元

退休及卹償金		資遣費	福 利 費					提繳費	兼任人員用人費用
退休金	卹償金		分擔保險費	傷病醫藥費	提撥福利金	員工通勤交通費	其他		
			1,089,828			219,240	288,000		



# 臺北市地方教育發展基金－臺北市立北安國民中學

## 單位（或計畫）成本分析表

中華民國110年度

單位：新臺幣千元

計畫別	單位	單位成本(元)或 平均利(費)率	數量	預算數	說明
合計				160,665	
國民教育計畫				129,561	
一般行政管理計畫				20,387	
建築及設備計畫				10,717	

# 臺北市地方教育發展基金－臺北市立北安國民中學

## 5年來主要業務計畫分析表

中華民國110年度

單位：新臺幣千元

年度及項目	單位	數量	單位成本(元)或 平均利(費)率	金額	說明
(本)年度預算數					
國民教育計畫				129,561	
(上)年度預算數					
國民教育計畫				127,662	
(前)年度決算數					
國民教育計畫				128,088	
(107)年度決算數					
國民教育計畫				128,806	
(106)年度決算數					
國民教育計畫				125,117	

# 臺北市地方教育發展基金－臺北市立北安國民中學

## 資本資產明細表

中華民國110年度

單位：新臺幣千元

項 目	取得成本 (期初餘額)	以前年度 累計折舊/ 長期投資 評 價	本 年 度 變 動				本年度累計折 舊/長期投資 評價變動數	期末餘額	
			增加		減少				主要增減 原因說明
			金額	類型	金額	類型			
合計	431,669	106,745	1,005		4		12,962	312,963	
土地	42,703							42,703	
土地改良物	7,003	6,068					693	242	
房屋及建築	279,313	20,801					4,829	253,684	
機械及設備	63,768	49,229	436	增置			5,165	9,809	
交通及運輸 設備	22,999	17,980					1,598	3,421	
雜項設備	15,846	12,668	533	增置			676	3,035	
電腦軟體	36		36	增置	4	無形資 產攤銷		68	