

中華民國 113 年度 4-0501232

臺北市總預算

臺北市政府教育局主管

臺北市地方教育發展基金

臺北市立北安國民中學附屬單位預算之分預算

(特別收入基金)

臺北市立北安國民中學編

# 臺北市地方教育發展基金－臺北市立北安國民中學

## 目次

中華民國113年度

一、財務摘要 .....	第 1 頁
二、業務計畫及預算概要 .....	第 3 -11 頁
三、預算主要表	
(一) 基金來源、用途及餘絀預計表 .....	第 13 頁
(二) 現金流量預計表 .....	第 14 頁
四、預算明細表	
(一) 基金來源－服務收入明細表 .....	第 15 頁
(二) 基金來源－財產處分收入明細表 .....	第 16 頁
(三) 基金來源－租金收入明細表 .....	第 17 頁
(四) 基金來源－權利金收入明細表 .....	第 18 頁
(五) 基金來源－其他財產收入明細表 .....	第 19 頁
(六) 基金來源－公庫撥款收入明細表 .....	第 20 頁
(七) 基金來源－雜項收入明細表 .....	第 21 頁
(八) 基金用途－國民教育計畫明細表 .....	第 22 -32 頁
(九) 基金用途－一般行政管理計畫明細表 .....	第 33 -34 頁
(十) 基金用途－建築及設備計畫明細表 .....	第 35 -37 頁
五、預算參考表	
(一) 預計平衡表 .....	第 39 頁
(二) 各項費用彙計表 .....	第 40 -45 頁
(三) 員工人數彙計表 .....	第 46 頁
(四) 用人費用彙計表 .....	第 48 -49 頁
(五) 單位（或計畫）成本分析表 .....	第 50 頁
(六) 5年來主要業務計畫分析表 .....	第 51 頁

臺北市地方教育發展基金－臺北市立北安國民中學

目 次

中華民國113年度

(七) 資本資產明細表 .....	第 52 頁
-------------------	--------

# 臺北市地方教育發展基金－臺北市立北安國民中學

## 財務摘要

中華民國113年度

單位：新臺幣千元

項 目	本 年 度	上 年 度	比較增減數	%
經營成績：				
基金來源	175,006	156,116	18,890	12.10
基金用途	176,933	159,950	16,983	10.62
賸餘(短絀)	-1,927	-3,834	1,907	--
餘絀情形：				
基金餘額	3,126	5,053	-1,927	-38.14
現金流量(註)：				
現金及約當現金之淨增(減)	-1,927	-3,834	1,907	--

附註：現金流量係採現金及約當現金基礎，包括現金及自投資日起3個月內到期或清償之債權證券。

本 頁 空 白

# 業務計畫及預算概要

# 臺北市地方教育發展基金 - 臺北市立北安國民中學

## 業務計畫及預算概要

中華民國 113 年度

### 壹、基金概況

#### 一、設立宗旨及願景：

- (一) 本校遵照憲法第 158 條及 160 條規定，教育文化應發展國民之民族精神、自治精神，國民道德與健全體格、科學及生活智能，以培養八大學習領域及十大基本能力。
- (二) 本校自 91 年度起依教育經費編列與管理法第 13 條規定設置「臺北市地方教育發展基金」，以促進教育健全發展，提昇教育經費運用績效。
- (三) 本校以溫馨-關懷別人、分工合作、發揮團隊精神；多元-認識自己、多元試探；績效-計畫執行、檢核修正、追求卓越、時間管理；前瞻-勇於創新、計畫生活、終身學習為願景。

#### 二、施政重點：

- (一) 開啟多元智慧：尊重每個學生獨特的個性，以多元智慧的觀點協助他找到生命的亮點，肯定天生我才必有用，能知於學，樂於學。
- (二) 培養生活能力：培養學生帶得走的公民關鍵能力，強化自我管理、閱讀理解、理性批判、問題解決、奉獻服務、溝通表達等核心素養。
- (三) 蘊育人文情懷：在溫馨開放的校園文化中，孕育人文情懷，學會尊重、包容；建構生命的價值、完成人性的開展。
- (四) 建置溫馨民主的校園文化：
  1. 以參與式管理、落實行政、教師會、家長會三者的良性互動。
  2. 以學生第一，教學優先的觀念提昇行政服務效率。
  3. 放下威權心態，開啟校園民主之風氣。
- (五) 推動適性教學：
  1. 落實校本課程理念，採多元化、活潑化的教學及評量。
  2. 運用校內、外資源，加強多元學習能力。
  3. 關懷相對弱勢學生之教學及輔導。
  4. 推動行動學習，充實學生運用資訊之知能，並提昇教師運用學習載具教學之能力。
- (六) 辦理發展性的訓輔活動：

# 臺北市地方教育發展基金 - 臺北市立北安國民中學

## 業務計畫及預算概要

中華民國 113 年度

1. 辦理各項活動、競賽及展演。
2. 推動校內外學習服務。
3. 發展績優社團及校隊，如排球隊、划船隊、射箭隊、童軍等。
4. 加強新興領域教育的辦理，並融入各科教學以收成效。

### 三、組織概況：

本校設置校長 1 人，綜理全校校務，下設教務處、學生事務處、總務處、輔導室、會計室、人事室及附設補習學校等單位。

內部分層業務如下：

(一) 教務處：秉承校長之命，辦理全校教務事項。

1. 教學組：掌理課程編排、課業考查、學藝競賽、教學研究、教師進修、差假、教師調代課及缺補課之查核等事項。
2. 註冊組：掌理註冊、編班、轉學、學籍保管、各項獎助學金補助及成績考查等有關學籍事項。
3. 設備組：掌理教科書編選、教學用具之管理、保管及出版學校刊物等事項。
4. 資訊組：掌理電腦設備及區域網路之管理、保管等事項。

(二) 學生事務處：秉承校長之命，辦理全校學生事務事項。

1. 訓育組：掌理訓育計畫之擬定及辦理各類訓育等活動。
2. 體育組：掌理學生體育活動、體格鍛鍊等事項。
3. 生教組：掌理學生日常生活常規，辦理交通導護各項事項。
4. 衛生組：掌理健康檢查、個人及環境衛生檢查、保健等事項。

(三) 總務處：秉承校長之命，辦理全校總務事項。

1. 事務組：掌理校舍、校具、財產、物品採購保管、工程發包、監工及驗收等事項。
2. 文書組：掌理公文收發登錄、典守學校印信、檔案保管、整理各項會議紀錄及校史等事項。
3. 出納組：掌理現金、零用金、票據、契約之保管等收支移轉等事項。

(四) 輔導室：秉承校長之命，辦理全校學生學習輔導、生活輔導、生涯



## 業務計畫及預算概要

中華民國 113 年度

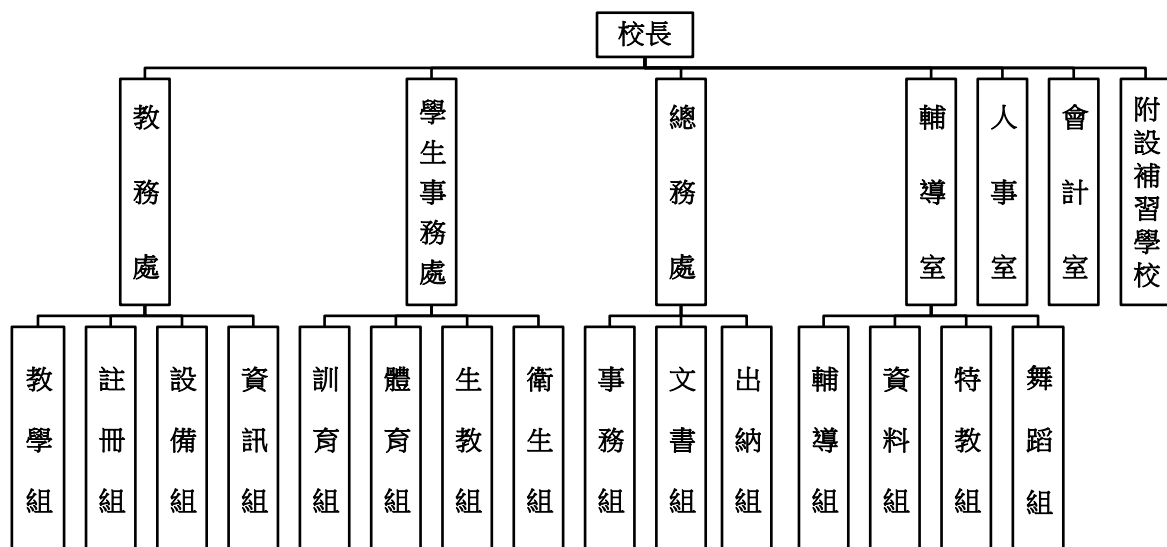
輔導等事項。

- 1.輔導組：掌理學生個案建立、學習輔導、生活輔導、生涯輔導及兩性教育、親職教育等事項。
- 2.資料組：辦理輔導資料搜集建檔、組訓愛心家長、實施測驗、社區人力整合、出版親職刊物等事項。
- 3.特教組：擬訂特殊教育計畫章則、親師輔導諮詢、特教班甄選鑑別、實施各項診斷測驗、特教學生追蹤輔導等事項。
- 4.舞蹈組：掌理舞蹈資優教育之計畫及推行，舞蹈班學生之甄選舞蹈班成果發表會及辦理舞蹈班學生升學諮詢服務等事項。

(五) 會計室：秉承上級主計機關之監督與指導，並受校長之指揮，依法辦理歲計、會計、統計等事項。

(六) 人事室：秉承上級人事機關之監督與指導，並受校長之指揮，依法辦理人事管理查核等事項。

(七) 附設補習補校：下設校務、總務、人事、會計等單位，所需人員由原編制內人員兼任，比照一般教學內部分層業務規定辦理各相關事項。



# 臺北市地方教育發展基金 - 臺北市立北安國民中學

## 業務計畫及預算概要

中華民國 113 年度

### 四、基金歸類及屬性：

本校地方教育發展基金依據教育經費編列與管理法第 13 條規定設置，本基金為預算法第 4 條第 1 項第 2 款第 5 目所定之特別收入基金，以本府教育局為管理機關。

### 貳、業務計畫

#### 一、基金來源：

單位：新臺幣千元

業務計畫	本年度預算數	實施內容
勞務收入	66	本年度預計辦理教師甄選報名費等收入。
財產收入	1,998	本年度預計辦理運動設施場館委外營運土地及房租出租之租金及權利金收入、活化校園餘裕空間租金收入、財產報廢變賣之殘值收入、教職員工停車收入、校園場地開放收入等。
政府撥入收入	172,383	本年度預計由公庫撥入數。
其他收入	559	本年度預計收取數位學生證補卡及簡訊費等收入。

#### 二、基金用途：

單位：新臺幣千元

業務計畫	本年度預算數	實施內容
國民教育計畫	153,679	本年度預計辦理教學事項為： 1.各項教學、學生事務、圖書及輔導等業務。 2.新購教具、圖書等各科教學設備，充實各科教材及用具。 3.革新教學方法，提高教學效能。 4.教師甄選業務、指定活動等項目。
一般行政管理計畫	1,826	本年度預計辦理事項為： 1.綜理學校總務、人事、會計等業務。 2.配合校務推動行政處室支援工作，進

# 臺北市地方教育發展基金 - 臺北市立北安國民中學

## 業務計畫及預算概要

中華民國 113 年度

		而增進校務運作。
建築及設備計畫	21,428	本年度預計辦理事項為： 1.購置教學所需教學設備及改善教學環境設備、圖書館典藏之圖書等。 2.辦理校園優質化工程-人工跑道暨球場整修。 3.辦理校園優質化工程-忠孝樓及仁愛樓屋頂防水整修。

### 參、預算概要

#### 一、基金來源及用途之預計：

##### (一) 本年度基金來源：

服務收入 6 萬 6 千元、財產處分收入 1 萬 5 千元、租金收入 104 萬 5 千元、權利金收入 85 萬元、其他財產收入 8 萬 8 千元、公庫撥款收入 1 億 7,238 萬 3 千元、雜項收入 55 萬 9 千元，本年度基金來源 1 億 7,500 萬 6 千元，較上年度預算數 1 億 5,611 萬 6 千元，增加 1,889 萬元，約 12.10%，主要係公庫撥款收入等增編所致。

##### (二) 本年度基金用途：

國民教育計畫 1 億 5,367 萬 9 千元，一般行政管理計畫 182 萬 6 千元，建築及設備計畫 2,142 萬 8 千元，本年度基金用途 1 億 7,693 萬 3 千元，較上年度預算數 1 億 5,995 萬元，增加 1,698 萬 3 千元，約 10.62%，主要係增列校園優質化工程等所致。

#### 二、基金餘絀之預計：

本年度基金來源及用途相抵後，差短 192 萬 7 千元，較上年度預算數差短 383 萬 4 千元，減少 190 萬 7 千元，將移用以前基金餘額支應。

#### 三、現金流量之預計：

本年度業務活動淨現金流出 192 萬 7 千元。

#### 四、補辦預算事項：詳補辦預算明細表

##### (一) 固定資產之建設改良擴充 120 萬 4 千元

1.111 年度教育部補助高級中等以下學校藝術才能班教學設備計畫

# 臺北市地方教育發展基金 - 臺北市立北安國民中學

## 業務計畫及預算概要

中華民國 113 年度

經費 6 萬 6 千元。(部款)

2.111 年度教育部補助獎勵高級中等以下學校體育班績效優良實施計畫經費 92 萬 8 千元。(部款)

3.112 年度教育部補助公立高級中等以下學校電力系統改善工程執行績效獎勵計畫經費 21 萬元。(部款)

### 肆、以前年度計畫實施狀況及成果概述：

#### 一、前(111)年度計畫實施成果概述：

業務計畫	實施概況	實施成果
勞務收入	本年度預計辦理教師甄選報名費等收入。	本年度已收取教師甄選報名費 7 千元等。
財產收入	本年度預計辦理運動設施場館委外營運土地及房租出租之租金及權利金收入、財產報廢變賣之殘值收入、教職員工停車收入等。	本年度已辦理運動設施場館委外營運土地及房租出租，收取租金 97 萬 7 千元及權利金收入 85 萬元、財產報廢變賣殘值收入 4 萬 6 千元、教職員工停車收入 10 萬 5 千元等。
政府撥入收入	本年度預計由公庫撥入數。	本年度已收取公庫撥入數 1 億 5,027 萬 4 千元及教育部之補助計畫 683 萬 1 千元。
其他收入	本年度預計收取數位學生證補卡及簡訊費等收入。	本年度收取數位學生證補卡及簡訊費等收入 60 萬 4 元。
國民教育計畫	本年度預計辦理教學事項為： 1.辦理各項教學、學生事務、圖書及輔導等業務。 2.新購教具、圖書等各科教學設備，充實各科教材及用具。 3.革新教學方法，提高教學	本年度完成各項教學事項為： 1.辦理各項教學、學生事務、圖書及輔導等業務。 2.新購複試顯微鏡等教學教具、圖書等各科教學設備，充實各科教材及用具。

臺北市地方教育發展基金 - 臺北市立北安國民中學

業務計畫及預算概要

中華民國 113 年度

	效能。 4.辦理教師甄選、指定活動等項目。	3.辦理專業成長、性別平等、活化教學及新文化新精神等教師教學研習，提高教學效能。 4.辦理教師甄選、舞蹈班聯合成果發表會等指定活動等項目。
一般行政管理計畫	本年度預計辦理事項為： 1.綜理學校總務、人事、會計等業務。 2.配合校務推動行政處室支援工作，進而增進校務運作。	本年度綜理學校總務、人事、會計等業務，並配合校務推動行政處室支援工作，進而增進校務運作，達成預期目標。
建築及設備計畫	本年度預計辦理事項為： 1.購置各學科教學課程需教學設備。 2.辦理校園伸縮縫整修工程。 3.辦理舞蹈館廁所整修工程。	本年度已辦理事項為： 1.購置各學科教學課程需教學設備。 2.辦理校園伸縮縫整修工程。 3.辦理舞蹈館廁所整修工程。

二、上年度已過期間（112年1月1日至6月30日止）計畫實施成果概述：

業務計畫	實施概況	實施成果
勞務收入	本年度截至6月30日止辦理教師甄選報名費等收入。	本年度截至6月30日止已收取教師甄選報名費3千元。
財產收入	本年度截至6月30日止預計辦理運動設施場館委外營運土地及房租出租之租金及權利金收入、財產報廢變賣之殘值收入、教職員工停車收入等。	本年度截至6月30日止已辦理運動設施場館委外營運土地及房租出租，收取租金及權利金收入139萬3千元、財產報廢變賣之殘值收入3萬元、教職員工停車收入4萬7千元等。
政府撥入收入	本年度截至6月30日止預計公庫撥入數。	本年度截至6月30日止已收取公庫撥入數8,148萬6千元及教育部之補助計畫

臺北市地方教育發展基金 - 臺北市立北安國民中學

業務計畫及預算概要

中華民國 113 年度

		356 萬 8 千元。
其他收入	本年度截至 6 月 30 日止預計收取數位學生證補卡及簡訊費等收入。	本年度截至 6 月 30 日止已收取數位學生證補卡及簡訊費等收入 1 萬 6 千元。
國民教育計畫	<p>本年度截至 6 月 30 日止預計辦理教學事項為：</p> <ol style="list-style-type: none"> <li>1. 辦理各項教學、學生事務、圖書及輔導等業務。</li> <li>2. 新購教具、圖書等各科教學設備，充實各科教材及用具。</li> <li>3. 革新教學方法，提高教學效能。</li> <li>4. 辦理教師甄選、指定活動等項目。</li> </ol>	<p>本年度持續辦理教學事項為：</p> <ol style="list-style-type: none"> <li>1. 辦理各項教學、學生事務、圖書及輔導等業務。</li> <li>2. 新購桌遊拉密等教學教具、圖書等各科教學設備，充實各科教材及用具。</li> <li>3. 辦理專業成長、性別平等、活化教學及新文化新精神等教師教學研習，提高教學效能。</li> <li>4. 辦理教師甄選、雙語實驗課程、舞蹈班聯合成果發表會等指定活動等項目。</li> </ol>
一般行政管理計畫	<p>本年度截至 6 月 30 日止預計辦理事項為：</p> <ol style="list-style-type: none"> <li>1. 綜理學校總務、人事、會計等業務。</li> <li>2. 配合校務推動行政處室支援工作，進而增進校務運作。</li> </ol>	<p>本年度持續辦理學校總務、人事、會計等業務，並配合校務推動行政處室支援工作，進而增進校務運作，達成預期目標。</p>
建築及設備計畫	<p>本年度截至 6 月 30 日止預計辦理事項為：</p> <ol style="list-style-type: none"> <li>1. 購置各學科教學課程需教學設備招標作業。</li> <li>2. 辦理信義樓及舞蹈館水塔整修工程之建築師及工程招標作業。</li> <li>3. 辦理總變電站工程之建築師及工程招標作業。</li> </ol>	<p>本年度持續辦理事項為：</p> <ol style="list-style-type: none"> <li>1. 購置各學科教學課程需教學設備招標作業。</li> <li>2. 辦理信義樓及舞蹈館水塔整修工程之建築師及工程招標作業。</li> <li>3. 辦理總變電站工程之建築師及工程招標作業。</li> </ol>

# 臺北市地方教育發展基金－臺北市立北安國民中學

## 補辦預算明細表

中華民國113年度

單位：新臺幣元

項 目	金額	辦理年度	說 明
合計	1,204,000		
固定資產之建設改良擴充	1,204,000		
購置機械及設備	48,000	111	
測功儀面板	48,000		教育部體育署補助獎勵111年高級中等以下學校體育班績效優良實施計畫經費。
購置雜項設備	946,000	111	
冷氣機	66,000		教育部補助111年高級中等以下學校藝術才能班教學設備經費
划船硬板立式	363,000		教育部體育署補助獎勵111年高級中等以下學校體育班績效優良實施計畫經費。
划船測功儀	45,000		教育部體育署補助獎勵111年高級中等以下學校體育班績效優良實施計畫經費。
自行車測功儀	90,000		教育部體育署補助獎勵111年高級中等以下學校體育班績效優良實施計畫經費。
單槳	128,000		教育部體育署補助獎勵111年高級中等以下學校體育班績效優良實施計畫經費。
製冰機	59,000		教育部體育署補助獎勵111年高級中等以下學校體育班績效優良實施計畫經費。
比賽弓身	43,000		教育部體育署補助獎勵111年高級中等以下學校體育班績效優良實施計畫經費。
比賽弓臂	42,000		教育部體育署補助獎勵111年高級中等以下學校體育班績效優良實施計畫經費。
安定桿組+V座	40,000		教育部體育署補助獎勵111年高級中等以下學校體育班績效優良實施計畫經費。
裁箭器	10,000		教育部體育署補助獎勵111年高級中等以下學校體育班績效優良實施計畫經費。
瞄準器	40,000		教育部體育署補助獎勵111年高級中等以下學校體育班績效優良實施計畫經費。
碳鋼鋁合金比賽箭	20,000		教育部體育署補助獎勵111年高級中等以下學校體育班績效優良實施計畫經費。
購置機械及設備	63,000	112	
數位看板播放器	38,000		教育部補助公立高級中等以下學校電力系統改善工程執行績效獎勵計畫經費。
發電機	25,000		教育部補助公立高級中等以下學校電力系統改善工程執行績效獎勵計畫經費。
購置交通及運輸設備	100,000	112	
廣播系統設備(教師主控系統設備)	17,000		教育部補助公立高級中等以下學校電力系統改善工程執行績效獎勵計畫經費。
廣播系統設備(訊號傳輸學生系統設備)	83,000		教育部補助公立高級中等以下學校電力系統改善工程執行績效獎勵計畫經費。
購置雜項設備	47,000	112	
冰箱(140公升)	11,000		教育部補助公立高級中等以下學校電力系統改善工程執行績效獎勵計畫經費。
條碼標籤列印機	11,000		教育部補助公立高級中等以下學校電力系統改善工程執行績效獎勵計畫經費。
梯形討論桌	25,000		教育部補助公立高級中等以下學校電力系統改善工程執行績效獎勵計畫經費。

備註：各基金依預算法第88條規定補辦預算，應確係不及編入年度預算，且因經營環境發生重大變遷或正常業務(含執行中央補助款項目)之確實需要，並經主管機關核轉本府核准先行辦理者；不具急迫性之事項，仍應儘可能納入預算辦理。

本 頁 空 白



# 預算主要表

# 臺北市地方教育發展基金－臺北市立北安國民中學

## 基金來源、用途及餘絀預計表

中華民國113年度

單位：新臺幣千元

前年度決算數	項 目	本年度預算數	上年度預算數	比較增減（－）
159,695	基金來源	175,006	156,116	18,890
7	勞務收入	66	66	
7	服務收入	66	66	
1,978	財產收入	1,998	1,253	745
46	財產處分收入	15	15	
977	租金收入	1,045	600	445
850	權利金收入	850	550	300
105	其他財產收入	88	88	
157,106	政府撥入收入	172,383	154,345	18,038
150,274	公庫撥款收入	172,383	154,345	18,038
6,831	政府其他撥入收入			
604	其他收入	559	452	107
604	雜項收入	559	452	107
160,888	基金用途	176,933	159,950	16,983
154,007	國民教育計畫	153,679	152,635	1,044
1,804	一般行政管理計畫	1,826	2,157	-331
5,076	建築及設備計畫	21,428	5,158	16,270
-1,193	本期賸餘(短絀)	-1,927	-3,834	1,907
10,080	期初基金餘額	5,053	6,375	-1,322
8,887	期末基金餘額	3,126	2,541	585

註：前年度決算數細數之和與總數或略有出入，係四捨五入關係，以下各表同。

# 臺北市地方教育發展基金－臺北市立北安國民中學

## 現金流量預計表

中華民國113年度

單位：新臺幣千元

項 目	本 預	年 算	度 數	說 明
業務活動之現金流量				
本期賸餘(短絀)			-1,927	
業務活動之淨現金流入(流出)			-1,927	
其他活動之現金流量				
其他活動之淨現金流入(流出)				
現金及約當現金之淨增(淨減)			-1,927	
期初現金及約當現金			8,222	
期末現金及約當現金			6,295	

註：本表係採現金及約當現金基礎，包括現金及自投資日起3個月內到期或清償之債權證券。

# 預算明細表

# 臺北市地方教育發展基金－臺北市立北安國民中學

## 基金來源－服務收入明細表

中華民國113年度

單位：新臺幣元

科 目	單位	本 年 度 預 算 數			說 明
		數量 業務量	利(費)率	金 額	
合計				66,000	
服務收入				66,000	較上年度預算數66,000元，無增減。
	人	10	300	3,000	教師甄選報名費收入。
	人	90	700	63,000	暑期游泳訓練班學生票報名費收入(收支對列)。

# 臺北市地方教育發展基金－臺北市立北安國民中學

## 基金來源－財產處分收入明細表

中華民國113年度

單位：新臺幣元

科 目	單位	本 年 度 預 算 數			說 明
		數量 業務量	利(費)率	金 額	
合計				15,000	
財產處分收入	年	1	15,000	15,000	較上年度預算數15,000元，無增減。 財產報廢殘值收入。

# 臺北市地方教育發展基金－臺北市立北安國民中學

## 基金來源－租金收入明細表

中華民國113年度

單位：新臺幣元

科 目	單位	本 年 度 預 算 數			說 明
		數量 業務量	利(費)率	金 額	
合計				1,045,000	
租金收入				1,045,000	較上年度預算數600,000元，增加445,000元。
	年	1	100,000	100,000	活化校園餘裕空間租金收入(收支對列)。
	年	1	945,000	945,000	運動設施場館委外土地租金收入。

# 臺北市地方教育發展基金－臺北市立北安國民中學

## 基金來源－權利金收入明細表

中華民國113年度

單位：新臺幣元

科 目	單位	本 年 度 預 算 數			說 明
		數量 業務量	利(費)率	金 額	
合計				850,000	
權利金收入	年	1	850,000	850,000	較上年度預算數550,000元，增加300,000元。 運動設施場館委外權利金收入(收支對列)。



# 臺北市地方教育發展基金－臺北市立北安國民中學

## 基金來源－其他財產收入明細表

中華民國113年度

單位：新臺幣元

科 目	單位	本 年 度 預 算 數			說 明
		數量 業務量	利(費)率	金 額	
合計				88,000	
其他財產收入				88,000	較上年度預算數88,000元，無增減。
	年	1	78,000	78,000	教職員工停車收入(收支對列)。
	年	1	10,000	10,000	開放學校場地出借費收入(收支對列)。

# 臺北市地方教育發展基金－臺北市立北安國民中學

## 基金來源－公庫撥款收入明細表

中華民國113年度

單位：新臺幣元

科 目	單位	本 年 度 預 算 數			說 明
		數量 業務量	利(費)率	金 額	
合計				172,383,000	
公庫撥款收入	年	1	172,383,000	172,383,000	較上年度預算數154,345,000元，增加18,038,000元。 市府補助款。

# 臺北市地方教育發展基金－臺北市立北安國民中學

## 基金來源－雜項收入明細表

中華民國113年度

單位：新臺幣元

科 目	單位	本 年 度 預 算 數			說 明
		數量 業務量	利(費)率	金 額	
合計 雜項收入	年	1	559,000	559,000 559,000 559,000	較上年度預算數452,000元，增加107,000元。 數位學生證補卡費、簡訊費等收入。

# 臺北市地方教育發展基金－臺北市立北安國民中學

## 基金用途－國民教育計畫明細表

中華民國113年度

單位：新臺幣元

前年度 決算數	上年度 預算數	科 目	本 年 度 預 算 數	說 明
154,007,301	152,635,000	合 計	153,679,000	
144,919,812	145,405,000	用人費用	145,557,000	
63,065,642	61,272,000	正式員額薪資	61,272,000	較上年度預算數61,272,000元，無增減。
61,648,202	60,036,000	職員薪金	60,036,000	
			43,464,000	教職員49人薪金(詳用人費用彙計表)(含教育部補助導師費180,000元及專任輔導教師1,280,000元)。
			10,260,000	特教教師11人薪金(詳用人費用彙計表)(含教育部補助導師費36,000元)。
			6,312,000	體育班教師7人薪金(詳用人費用彙計表)。
796,560	720,000	工員工資	720,000	工員2人工資(詳用人費用彙計表)。
620,880	516,000	警餉	516,000	校警1人薪金(詳用人費用彙計表)。
4,986,197	3,673,920	聘僱及兼職人員薪資	3,874,080	較上年度預算數3,673,920元，增加200,160元。
4,986,197	3,673,920	兼職人員酬金	3,874,080	
			36,288	補助調整授課特教教師鐘點費之外聘教師勞、健保及勞退費用(教育部補助款)。
			362,880	補助調整特教教師授課鐘點費，12人*2節*40週*378元(教育部補助款)。
			144,000	兼任補校行政人員(會計、人事、幹事2人)工作補助費，4人*12月*3,000元。
			84,000	兼任補校行政人員(校長、總務)工作補助費，2人*12月*3,500元。
			108,000	教師兼補校導師費，3人*12月*3,000元(含教育部補助36,000元)。
			498,960	教師代課鐘點費，本校編制教師總人數54人，按9分之1計，編列6人，每人220節，總節數6人*220節=1,320節，每節378元。
			1,197,504	補校教師授課鐘點費，3班*44週*24節*378元。
			54,432	兼任補校行政人員(校務主任)工作補助費，1人*12月*4,536元。
			90,720	兼任補校行政人員(組長)工作補助費，2人*12月*3,780元。
			1,179,360	補助調整教師授課鐘點費，39人*2節*40週*378元(教育部補助款)。

# 臺北市地方教育發展基金－臺北市立北安國民中學

## 基金用途－國民教育計畫明細表

中華民國113年度

單位：新臺幣元

前年度 決算數	上年度 預算數	科 目	本 年 度 預 算 數	說 明
			117,936	補助調整授課鐘點費之外聘教師勞、健保及勞退費用(教育部補助款)。
1,480,224	1,585,545	加(夜)班費	1,585,545	較上年度預算數1,585,545元，無增減。
	26,080	延長工時加班費	26,080	
			20,160	兼任補校行政人員加班費。
			5,920	教職員各項業務加班費(普通班級業務費)。
1,480,224	1,559,465	未休假加班費	1,559,465	
			32,533	未休假出勤加班費。
			329,598	未休假出勤加班費。
			1,197,334	未休假出勤加班費。
15,590,006	16,709,600	獎金	16,709,600	較上年度預算數16,709,600元，無增減。
7,900,767	9,050,600	考績獎金	9,050,600	
			6,968,800	依考績法規定核發之獎金。
			1,206,600	依考績法規定核發之獎金。
			875,200	依考績法規定核發之獎金。
7,689,239	7,659,000	年終獎金	7,659,000	
			789,000	依規定於年節加發之獎金。
			1,282,500	依規定於年節加發之獎金。
			5,587,500	依規定於年節加發之獎金。
51,632,939	54,209,160	退休及卹償金	54,208,352	較上年度預算數54,209,160元，減少808元。
51,545,935	54,151,560	職員退休及離職金	54,150,752	
			1,158,300	提撥退撫基金。
			716,040	提撥退撫基金。
			47,460,000	退休人員月退休金，109人*35,000元*12月=45,780,000元；退休遺族遺屬年金(月撫慰金)，7人*20,000元*12月=1,680,000元，合計47,460,000元。
			4,816,412	提撥退撫基金。
87,004	57,600	工員退休及離職金	57,600	提撥勞工退休準備金(詳用人費用彙計表)。
8,164,804	7,954,775	福利費	7,907,423	較上年度預算數7,954,775元，減少47,352元。
				。
6,465,750	5,331,024	分擔員工保險費	5,313,192	
			3,882,456	分擔公保、勞保、健保費。
			545,508	分擔公保、勞保、健保費。

# 臺北市地方教育發展基金－臺北市立北安國民中學

## 基金用途－國民教育計畫明細表

中華民國113年度

單位：新臺幣元

前年度 決算數	上年度 預算數	科 目	本 年 度 預 算 數	說 明
213,000	359,900	傷病醫藥費	885,228 359,900 85,500 272,000 2,400	分擔公保、勞保、健保費。 健康檢查補助費，19人*4,500元。 健康檢查補助費，17人*16,000元。 職業安全衛生健康檢查經費，2人*1,200元。
595,454	773,640	員工通勤交通費	744,120 52,920 100,800 158,400 300,000 132,000	職員暨技工、工友上下班交通費，7人*12月*630元。 教師上下班交通費，16人*10月*630元。 職員暨技工、工友上下班交通費，11人*12月*1,200元。 教師上下班交通費，25人*10月*1,200元。 特教教師上下班交通費，11人*10月*1,200元。
890,600	1,490,211	其他福利費	1,490,211 32,000 16,000 30,000 379,800 130,520 373,891 528,000	休假旅遊補助費。 休假旅遊補助費。 退休人員三節慰問金，5人*6,000元。 喪葬補助費，2人*5月*37,980元。 結婚補助費，2人*2月*32,630元。 子女教育補助費。 休假旅遊補助費。
5,329,813	4,093,000	服務費用	5,261,000	
1,244,750	1,232,730	水電費	1,416,042	較上年度預算數1,232,730元，增加183,312元。
1,125,750	1,113,000	工作場所電費	1,297,042 307,004 919,038 16,000 55,000	學生在校作息時間內使用冷氣設備電費，23班*13,348元。 電費基本費。 暑期游泳訓練班電費(暑期游泳訓練班)(收支對列)。 運動設施場館電費(收支對列)。
119,000	119,730	工作場所水費	119,000	水費基本費。
166,295	158,050	旅運費	158,050	較上年度預算數158,050元，無增減。

# 臺北市地方教育發展基金－臺北市立北安國民中學

## 基金用途－國民教育計畫明細表

中華民國113年度

單位：新臺幣元

前年度 決算數	上年度 預算數	科 目	本 年 度 預 算 數	說 明
166,295	151,750	國內旅費	151,750	
			41,850	校外教學隨隊人員出差旅費，9人*3天*1,550元。
			13,800	教職員工因公外出短程車資(普通班級業務費)。
			4,650	補校校外教學隨隊人員出差旅費，1人*3天*1,550元(補校業務費)。
			6,200	教職員工因公出差旅費。
			4,650	體育班校外教學隨隊人員出差旅費，1人*3天*1,550元。
			62,000	體育班教職員工因公出差旅費，10人*4天*1,550元。
			6,200	舞蹈班校外教學隨隊人員出差旅費，2人*2天*1,550元(舞蹈班業務費)。
			12,400	舞蹈班教職員工因公出差旅費，4人*2天*1,550元(舞蹈班業務費)。
	6,300	貨物運費	6,300	
			3,000	舞蹈班教學參加校外活動等道具搬運費用等(舞蹈班業務費)。
			3,300	舞蹈班聯合成果發表會道具搬運費用。
387,204	116,000	印刷裝訂與廣告費	56,000	較上年度預算數116,000元，減少60,000元。
387,204	116,000	印刷及裝訂費	56,000	
			50,000	教師英語情境布置、校園雙語標示、英語教育廊道大圖輸出、印刷等(雙語實驗課程)。
			6,000	科技輔導團研習資料講義及成果編印費。
1,013,398	888,420	修理保養及保固費	1,211,820	較上年度預算數888,420元，增加323,400元。
247,730	428,000	一般房屋修護費	528,000	
			10,000	開放學校場地設施維護費(收支對列)。
			70,000	活化校園餘裕空間場地維護費(收支對列)。
			78,000	停車場管理場地維護費(收支對列)。
			160,000	運動設施場館房屋修繕維護(收支對列)。
			210,000	校舍修繕費。
305,378	147,420	機械及設備修護費	268,420	

# 臺北市地方教育發展基金－臺北市立北安國民中學

## 基金用途－國民教育計畫明細表

中華民國113年度

單位：新臺幣元

前年度決算數	上年度預算數	科 目	本 年 度 預 算 數	說 明
			82,000	電梯及教學器材等維修費。
			19,400	電腦設備維護費(電腦專案計畫)。
			155,000	運動設施場館水電、空調、電動球架、電動看臺等器材維護費(收支對列)。
			12,020	暑期游泳訓練班場地維護費(暑期游泳訓練班)(收支對列)。
460,290	313,000	雜項設備修護費	415,400	
			170,000	運動設施場館舞台地板、布幕、燈光音響等雜項修繕費(收支對列)。
			149,000	黑板、課桌椅、各項辦公及教學器材等維修費。
			50,400	補校黑板、課桌椅等維護費。
			46,000	冷氣設備維護費，23班*2,000元。
	2,520	保險費	2,520	較上年度預算數2,520元，無增減。
	2,520	其他保險費	2,520	暑期游泳訓練班學員保險費，90人*28元(暑期游泳訓練班)(收支對列)。
521,948	652,880	一般服務費	922,464	較上年度預算數652,880元，增加269,584元。
5,448	4,224	佣金、匯費、經理費及手續費	4,224	委託超商代收學雜費手續費，352人*2學期*6元。
412,000	508,656	外包費	508,656	
			423,880	游泳池救生員外包費，1人*10月*42,388元。
			84,776	暑期泳訓班救生員外包費，1人*2月*42,388元。
		計時與計件人員酬金	199,584	
			181,440	閩客語教學支援人員鐘點費，12節*40週*378元(新增)。
			18,144	閩客語教學支援人員鐘點費之外聘人員勞、健保及勞退費用(新增)。
104,500	140,000	體育活動費	210,000	
			51,000	文康活動費，本校編列教職員14人、工員2人、校警1人，合計17人，每人編列3,000元。
			126,000	文康活動費，本校編列教師42人，每人編列3,000元。



# 臺北市地方教育發展基金－臺北市立北安國民中學

## 基金用途－國民教育計畫明細表

中華民國113年度

單位：新臺幣元

前年度 決算數	上年度 預算數	科 目	本 年 度 預 算 數	說 明
1,996,218	1,042,400	專業服務費	33,000	文康活動費，本校編列特教班教師11人，每人編列3,000元。
			1,494,104	較上年度預算數1,042,400元，增加451,704元。
1,781,618	886,800	講課鐘點、稿費、出席審查及查詢費	1,338,504	
			56,000	分組活動外聘講座鐘點費(分組組數大於班級數始得動支)。
			18,000	體育班教練及補救教學講座鐘點費，50節*360元。
			21,600	藝術才能(舞蹈班)教材編輯費，3班*12月*600元(新增)。
			7,200	身心障礙教育班教材編輯費，1班*12月*600元。
			857,304	舞蹈班教學分組課程講座鐘點費(藝才舞蹈班教師改編鐘點費)。
			30,000	暑期泳訓班教練鐘點費，6班*10節*500元(暑期游泳訓練班)(收支對列)。
			2,000	小田園教育體驗學習內聘講座鐘點費，2節*1,000元。
			4,000	小田園教育體驗學習外聘講座鐘點費，2節*2,000元。
			30,000	外聘講座鐘點費含辦理兩公約人權、法治、品德教育、特教、輔導、環教、生命、資訊安全等各類依法宣導活動(專業成長費)。
			4,000	國中適性入學宣導講座鐘點費，2節*2,000元(教育部補助2,000元)。
			25,600	國中生涯發展教育講座鐘點費。
			8,000	冬夏令營外聘講師鐘點費(含童軍活動)。
			14,400	冬夏令營內聘講師鐘點費(含童軍活動)。
			22,400	國中課後社團活動講座鐘點費，56節*400元。
			10,000	性別平等事件諮詢會議專家學者出席出席費，4人次*2,500元。

# 臺北市地方教育發展基金－臺北市立北安國民中學

## 基金用途－國民教育計畫明細表

中華民國113年度

單位：新臺幣元

前年度 決算數	上年度 預算數	科 目	本 年 度 預 算 數	說 明
			10,000	性別平等教育宣導活動外聘講座鐘點費，5節*2,000元。
			34,000	學生輔導講座鐘點費含辦理專家學者出席、輔導刊物、適性評量測驗、相關輔導活動之宣導等(輔導活動費)。
			12,000	性別平等重點學校講座鐘點費，6節*2,000元。
			2,000	技職教育、免試及12年國教校園宣導外聘講座鐘點費，1節*2,000元。
			10,000	雙語教學外聘講座鐘點費，5節*2,000元(雙語實驗課程)。
			40,000	校內教師外語能力培訓坊內聘講座鐘點費，40節*1,000元(雙語實驗課程)。
			90,000	校內教師外語能力培訓坊外聘講座鐘點費，60節*1,500元(雙語實驗課程)。
			24,000	科技輔導團研習外聘講座鐘點費，12節*2,000元。
			6,000	科技輔導團研習內聘講座鐘點費，6節*1,000元。
27,400	23,000	委託檢驗(定)試驗認證費	23,000	
			7,200	飲水機水質檢驗費，6臺*1200元。
			15,800	建築物公共安全檢查簽證及申報費、消防安全檢測費(普通班級業務費)。
7,200	3,000	試務甄選費	3,000	辦理教師甄選試務費用。
180,000		電腦軟體服務費		
	129,600	其他專業服務費	129,600	游泳池水電清潔維護費，18班*7,200元(交付委託民間營運機構)。
2,004,145	1,316,000	材料及用品費	1,175,000	
486,361	236,100	使用材料費	243,500	較上年度預算數236,100元，增加7,400元。
486,361	236,100	設備零件	243,500	
			75,600	電腦設備維護及管理費，12班*6,300元。
			4,000	切糖機1臺(特教組)(由特教班設備費移列)(新增)。
			8,000	擋風板(三折式)，8組*1,000元(教務處)(由班級設備費移列)(新增)。
			48,000	辦公椅，32張*1,500元(教務處)(由班級設備

# 臺北市地方教育發展基金－臺北市立北安國民中學

## 基金用途－國民教育計畫明細表

中華民國113年度

單位：新臺幣元

前年度 決算數	上年度 預算數	科 目	本 年 度 預 算 數	說 明
				費移列)(新增)。
			39,000	分組桌，6張*6,500元(教務處)(由班級設備費移列)(新增)。
			13,500	椅子，30張*450元(教務處)(由班級設備費移列)(新增)。
			2,000	手臂式血壓計1臺(教務處)(由班級設備費移列)(新增)。
			6,400	辦公桌1張(總務處)(由班級設備費移列)(新增)。
			1,000	不鏽鋼深形打蛋盆，2組*500元(特教組)(由特教班設備費移列)(新增)。
			6,000	鐵櫃1個(輔導室)(由班級設備費移列)(新增)。
			40,000	體育班訓練器材。
1,517,784	1,079,900	用品消耗	931,500	較上年度預算數1,079,900元，減少148,400元。
80,730	94,830	辦公(事務)用品	64,830	
			50,000	運動設施場館周邊設備及委外等相關事務用品費(收支對列)。
			4,000	科技輔導團研習用文具用品及雜支等。
			3,630	舞蹈班教學用文具紙張費等(舞蹈班教學材料費)。
			7,200	特教班教學用文具紙張等(特教班業務費)。
60,180	55,910	報章雜誌	14,260	
			8,260	訂閱書報雜誌等(由班級設備費移列)。
			6,000	訂閱書報雜誌等費用(普通班級教學材料費)。
72,616	72,750	服裝	72,750	
			24,750	體育班代表隊服裝，50人*3件*165元。
			48,000	舞蹈服裝，30套*1,600元(由藝術才能班級設備費移列)。
15,000	15,000	醫療用品(非醫療院所使用)	15,000	健康中心藥品。
1,289,258	841,410	其他用品消耗	764,660	
			6,500	童軍教育三項登記費及教學材料費等。
			150,240	教學用材料等(普通班級教學材料費)。

# 臺北市地方教育發展基金－臺北市立北安國民中學

## 基金用途－國民教育計畫明細表

中華民國113年度

單位：新臺幣元

前年度 決算數	上年度 預算數	科 目	本 年 度 預 算 數	說 明
			41,460	補校用實驗材料，3班*13,820元(補校教學材料費)。
			9,600	專用垃圾袋費用等(普通班級教學材料費)。
			49,000	補校教科書，49人*1,000元。
			17,850	補校專用垃圾袋及清潔用品等(補校業務費)。
			49,680	消毒藥水及衛生清潔用品等(普通班級業務費)。
			50,300	運動會錦旗獎牌會場佈置及雜支等。
			13,820	特教班教學材料費。
			34,830	舞蹈班教學材料費。
			3,000	辦理舞蹈班教學工作逾時誤餐餐盒費用，30人次*100元(舞蹈班教學材料費)。
			43,000	體育班教學用材料及雜支。
			10,000	科技輔導團研習活動及會議等逾時誤餐餐盒費用，100人*100元。
			20,000	文具紙張、攝影、布置、茶包等雜支(雙語實驗課程)。
			10,000	辦理講座討論、發表會等活動之逾時誤餐餐盒費用，100人次*100元(雙語實驗課程)。
			80,000	購置雙語數位教材、視訊教學物品、其他相關教材等(雙語實驗課程)。
			16,000	性別平等重點學校辦理研習逾時誤餐餐盒費用，160人次*100元。
			4,000	性別平等重點學校研習用文具用品、清潔用品、場地佈置及茶水等雜支。
			13,200	辦理舞蹈班聯合成果發表會逾時誤餐餐盒費用，132人次*100元。
			1,600	舞蹈班聯合成果發表會表演用品、茶水、場地佈置、雜支等費用。
			49,500	綠屋頂蔬果種子資材費等。
			15,000	小田園教學用品及雜支。
			28,500	小田園農事體驗實作菜苗、種子、培養土等園藝資材。
			1,380	暑期游泳訓練班消毒劑，6班*230元(暑期游

# 臺北市地方教育發展基金－臺北市立北安國民中學

## 基金用途－國民教育計畫明細表

中華民國113年度

單位：新臺幣元

前年度 決算數	上年度 預算數	科 目	本 年 度 預 算 數	說 明
				泳訓練班)(收支對列)。
			8,500	輔導課程教學材料及相關輔導活動所需之雜支(輔導活動費)。
			7,500	辦理學生輔導指導逾時誤餐餐盒費用，75人次*100元(輔導活動費)。
			5,000	性別平等教育宣導活動用品、材料費等。
			7,600	國中課後社團活動教學材料費。
			17,600	冬夏令營活動用品、材料、茶水等(含童軍活動)。
72,737	26,000	租金、償債、利息及相關手續費	16,000	
64,950	11,440	交通及運輸設備租金	11,200	較上年度預算數11,440元，減少240元。
64,950	11,440	車租	11,200	
			11,200	國中生涯發展教育租車費用。
7,787	14,560	雜項設備租金	4,800	較上年度預算數14,560元，減少9,760元。
7,787	14,560	雜項設備租金	4,800	
			4,800	電錶月租費，1臺*12月*400元(普通班級業務費)。
190,112	180,000	稅捐及規費(強制費)	180,000	
55,774	60,000	土地稅	60,000	較上年度預算數60,000元，無增減。
55,774	60,000	一般土地地價稅	60,000	運動設施場館委外地價稅(收支對列)。
48,862	60,000	房屋稅	60,000	較上年度預算數60,000元，無增減。
48,862	60,000	一般房屋稅	60,000	運動設施場館委外房屋稅(收支對列)。
85,476	60,000	消費與行為稅	60,000	較上年度預算數60,000元，無增減。
85,476	60,000	營業稅	60,000	運動設施場館委外營業稅(收支對列)。
1,162,535	872,000	會費、捐助、補助、分攤、照護、救濟與交流活動費	965,000	
52,000	52,000	捐助、補助與獎助	52,000	較上年度預算數52,000元，無增減。
52,000	52,000	獎助學員生給與	52,000	
			42,000	優秀學生獎學金，21班*2學期*1,000元。
			10,000	教育關懷獎每校推薦1名學生獎助金。
1,110,535	820,000	補貼、獎勵、慰問、照護與救濟	913,000	較上年度預算數820,000元，增加93,000元。
46,181	42,000	獎勵費用	140,000	敬師獎勵活動費，70人*2,000元。
1,064,354	778,000	其他補貼、獎勵、慰問、	773,000	

# 臺北市地方教育發展基金－臺北市立北安國民中學

## 基金用途－國民教育計畫明細表

中華民國113年度

單位：新臺幣元

前年度 決算數	上年度 預算數	科 目	本 年 度 預 算 數	說 明
		照護與救濟		
			46,800	弱勢學生教科書補助費用，36人*1,300元。
			398,475	清寒學生餐費補助，33人*125日*55元+33人*80日*65元。
			125	配合預算編列至千元，增列進位數125元。
			327,600	補助學校午餐使用有機蔬菜或有機米計畫，315人*40週*26元。
328,147	743,000	其他	525,000	
328,147	743,000	其他支出	525,000	較上年度預算數743,000元，減少218,000元。
328,147	743,000	其他	525,000	
			30,600	班級自治費，306人*2學期*50元。
			80,000	運動設施場館推展學校教學與活動相關經費（收支對列）。
			3,900	舞蹈班聯合成果發表會節目演出錄影帶剪接、拷貝等費用。
			3,000	舞蹈班成果發表會參加學生相關費用。
			5,000	舞蹈班聯合成果發表會節目彩排及正式演出燈光音響等費用。
			50,400	執行學生路隊安全導護費，2人*40週*10次*63元。
			500	配合預算編列至千元，增列進位數500元。
			30,000	退休人員紀念品，6人*5,000元。
			321,600	體育班學生參加比賽相關經費。

# 臺北市地方教育發展基金－臺北市立北安國民中學

## 基金用途－一般行政管理計畫明細表

中華民國113年度

單位：新臺幣元

前年度 決算數	上年度 預算數	科 目	本 年 度 預 算 數	說 明
1,804,411	2,157,000	合計	1,826,000	
	11,000	用人費用	11,000	
	11,000	加(夜)班費	11,000	較上年度預算數11,000元，無增減。
	11,000	延長工時加班費	11,000	職員暨工友加班費(統籌業務費)。
1,627,950	1,869,000	服務費用	1,536,000	
622,325	846,696	一般服務費	874,932	較上年度預算數846,696元，增加28,236元。
590,025	846,696	外包費	874,932	
			240,000	消化超額職工6人(技工、工友)業務外包費，6人*40,000元，每人每年編列4萬元外包費。
			634,932	校警勞務外包費，1人*12月*52,911元。
32,300		體育活動費		
933,625	950,304	專業服務費	589,068	較上年度預算數950,304元，減少361,236元。
933,625	950,304	其他專業服務費	589,068	
			50,000	補校校園安全機械定點、機動巡邏等保全費用。
			539,068	校園安全機械定點、機動巡邏等保全費用。
72,000	72,000	公共關係費	72,000	較上年度預算數72,000元，無增減。
72,000	72,000	公共關係費	72,000	校長特別費，12月*6,000元。
175,461	276,000	材料及用品費	278,000	
175,461	276,000	用品消耗	278,000	較上年度預算數276,000元，增加2,000元。
168,211	272,950	辦公(事務)用品	272,750	
			272,580	統籌業務費計算如下：普通班12班、藝術才能班3班、體育班3班，1,290元*15班*12月=232,200元，810元*3班*12月=29,160元，補校3班，645元*3班*12月=23,220元，以上合計284,580元，除依實際需求移列加班費11,000元、會費1,000元外，其餘如列數。
			170	配合預算編列至千元，增列進位數170元。
7,250	3,050	服裝	5,250	
			1,100	校警皮鞋1雙。
			400	校警服裝配備。
			2,200	校警冬服1套(新增)。

# 臺北市地方教育發展基金－臺北市立北安國民中學

## 基金用途－一般行政管理計畫明細表

中華民國113年度

單位：新臺幣元

前年度 決算數	上年度 預算數	科 目	本 年 度 預 算 數	說 明
			1,500	校警夏服1套(成立第39年)。
			50	校警襪子1雙。
1,000	1,000	會費、捐助、補助、分攤、照 護、救濟與交流活動費	1,000	
1,000	1,000	會費	1,000	較上年度預算數1,000元，無增減。
1,000	1,000	職業團體會費	1,000	護理師1人公費會費(統籌業務費)。



# 臺北市地方教育發展基金－臺北市立北安國民中學

## 基金用途－建築及設備計畫明細表

中華民國113年度

單位：新臺幣元

前年度決算數	上年度預算數	科 目	本 年 度 預 算 數	說 明
5,076,283	5,158,000	合計	21,428,000	
5,076,283	5,158,000	購建固定資產、無形資產、非理財目的之長期投資及營舍與設施工程支出	21,428,000	
1,778,346	802,000	購建固定資產	11,489,000	
1,778,346	802,000	一般建築及設備計畫	11,489,000	
		校園優質化工程	10,247,000	
		興建土地改良物	10,247,000	
			9,387,156	一、施工費(人工跑道暨球場整修)。
			672,101	二、委託技術服務費(人工跑道暨球場整修)(總包價法)。
			187,743	三、工程管理費(人工跑道暨球場整修)(按施工費約2%提列)。
		班級設備	309,120	
		購置機械及設備	22,120	
			22,120	新購天球儀1個(教務處)。
		購置交通及運輸設備	40,000	
			40,000	新購無線擴音機，2臺*20,000元(教務處)。
		購置雜項設備	247,000	
			187,000	汰換蒸飯箱，11臺*17,000元(總務處)。
			60,000	新購圖書館典藏圖書。
		特殊班設備	11,000	
		購置機械及設備	11,000	
			11,000	新購無線教學攝影機1臺(輔導室特教組)。
		資訊設備	447,880	
		購置機械及設備	447,880	
			236,700	汰換桌上型電腦(含顯示器)，9部*26,300元(電腦專案計畫)。
			12,000	汰換平板電腦1部(電腦專案計畫)。
			97,180	汰換網路及資訊周邊設備(電腦專案計畫)。

# 臺北市地方教育發展基金－臺北市立北安國民中學

## 基金用途－建築及設備計畫明細表

中華民國113年度

單位：新臺幣元

前年度 決算數	上年度 預算數	科 目	本 年 度 預 算 數	說 明
			102,000	汰換筆記型電腦，4部*25,500元(電腦專案計畫)。
		集中式藝術才能班設備	474,000	
		購置交通及運輸設備	474,000	
			200,000	新購高流明投影機1臺(專業劇場設備)(藝術才能舞蹈班)。
			274,000	新購音響設備1套(專業劇場設備)(藝術才能舞蹈班)。
1,778,346	802,000	校園設備		
527,400	581,000	購置機械及設備		
14,000	61,000	購置交通及運輸設備		
1,236,946	160,000	購置雜項設備		
	36,000	購置無形資產	12,000	
	36,000	一般建築及設備計畫	12,000	
	36,000	資訊設備	12,000	
	36,000	購置電腦軟體	12,000	
			12,000	電腦教學軟體費(電腦專案計畫)。
3,297,937	4,320,000	遞延支出	9,927,000	
3,297,937	4,320,000	一般建築及設備計畫	9,927,000	
		校園優質化工程	8,422,000	
		遞延修繕房屋建築支出	8,422,000	
			7,784,931	一、施工費(忠孝樓及仁愛樓屋頂防水整修)。
			482,096	二、委託技術服務費(忠孝樓及仁愛樓屋頂防水整修)(總包價法)。
			154,973	三、工程管理費(忠孝樓及仁愛樓屋頂防水整修)(按施工費約2%提列)。
		舞蹈館二樓舞蹈教室專業木頭地板改善工程	1,505,000	
		遞延修繕房屋建築支出	1,505,000	
			1,376,944	一、施工費。
			100,517	二、委託技術服務費(總包價法)。
			27,539	三、工程管理費(按施工費約

# 臺北市地方教育發展基金－臺北市立北安國民中學

## 基金用途－建築及設備計畫明細表

中華民國113年度

單位：新臺幣元

前年度 決算數	上年度 預算數	科 目	本 年 度 預 算 數	說 明
3,297,937	4,320,000	校園整修工程		2%提列)。
3,297,937	4,320,000	遞延修繕房屋建築支出		

本 頁 空 白

# 預算參考表

# 臺北市地方教育發展基金－臺北市立北安國民中學

## 預計平衡表

中華民國113年12月31日

單位：新臺幣千元

111年(前年) 12月31日 決算數	科 目	113年12月31日 預計數	112年12月31日 預計數	比較增減(-)
19,095	資產合計	13,334	15,261	-1,927
19,095	資產	13,334	15,261	-1,927
12,678	流動資產	6,917	8,844	-1,927
12,056	現金	6,295	8,222	-1,927
12,056	銀行存款	6,295	8,222	-1,927
622	應收款項	622	622	
622	其他應收款	622	622	
6,307	投資、長期應收款項、貸墊款及準備金	6,307	6,307	
6,307	準備金	6,307	6,307	
3,730	退休及離職準備金	3,730	3,730	
2,577	其他準備金	2,577	2,577	
110	其他資產	110	110	
110	什項資產	110	110	
110	暫付及待結轉帳項	110	110	
2,743,976	代管資產	2,743,976	2,743,976	
2,743,976	應付代管資產	2,743,976	2,743,976	
19,095	負債及基金餘額合計	13,334	15,261	-1,927
10,208	負債	10,208	10,208	
5,302	流動負債	5,302	5,302	
5,300	應付款項	5,300	5,300	
4,972	應付代收款	4,972	4,972	
328	應付費用	328	328	
2	預收款項	2	2	
2	預收收入	2	2	
4,906	其他負債	4,906	4,906	
4,906	什項負債	4,906	4,906	
994	存入保證金	994	994	
3,730	應付退休及離職金	3,730	3,730	
183	暫收及待結轉帳項	183	183	
8,887	基金餘額	3,126	5,053	-1,927
8,887	基金餘額	3,126	5,053	-1,927
8,887	基金餘額	3,126	5,053	-1,927
8,887	累積餘額	3,126	5,053	-1,927

註：1.信託代理與保證資產(負債)前年度決算數0元，上年度預計數0元，本年度預計數0元。2.或有資產(負債)0元。3.本基金自93年度起，本固定項目分開原則，將屬長期固定帳項，包括固定資產313,230,268元、無形資產46,800元及長期債務0元等，另立帳類管理，未納入本表。

## 臺北市地方教育發展基金

## 各項費用

中華民國

前年度 決算數	上年度 預算數	計畫別		合計	國民教育計畫
		用途別科目			
160,887,995	159,950,000	合計		176,933,000	153,679,000
144,919,812	145,416,000	用人費用		145,568,000	145,557,000
63,065,642	61,272,000	正式員額薪資		61,272,000	61,272,000
61,648,202	60,036,000	職員薪金		60,036,000	60,036,000
796,560	720,000	工員工資		720,000	720,000
620,880	516,000	警餉		516,000	516,000
4,986,197	3,673,920	聘僱及兼職人員薪資		3,874,080	3,874,080
4,986,197	3,673,920	兼職人員酬金		3,874,080	3,874,080
1,480,224	1,596,545	加(夜)班費		1,596,545	1,585,545
	37,080	延長工時加班費		37,080	26,080
1,480,224	1,559,465	未休假加班費		1,559,465	1,559,465
15,590,006	16,709,600	獎金		16,709,600	16,709,600
7,900,767	9,050,600	考績獎金		9,050,600	9,050,600
7,689,239	7,659,000	年終獎金		7,659,000	7,659,000
51,632,939	54,209,160	退休及卹償金		54,208,352	54,208,352
51,545,935	54,151,560	職員退休及離職金		54,150,752	54,150,752
87,004	57,600	工員退休及離職金		57,600	57,600
8,164,804	7,954,775	福利費		7,907,423	7,907,423
6,465,750	5,331,024	分擔員工保險費		5,313,192	5,313,192
213,000	359,900	傷病醫藥費		359,900	359,900
595,454	773,640	員工通勤交通費		744,120	744,120
890,600	1,490,211	其他福利費		1,490,211	1,490,211
6,957,763	5,962,000	服務費用		6,797,000	5,261,000
1,244,750	1,232,730	水電費		1,416,042	1,416,042
1,125,750	1,113,000	工作場所電費		1,297,042	1,297,042
119,000	119,730	工作場所水費		119,000	119,000
166,295	158,050	旅運費		158,050	158,050
166,295	151,750	國內旅費		151,750	151,750
	6,300	貨物運費		6,300	6,300
387,204	116,000	印刷裝訂與廣告費		56,000	56,000
387,204	116,000	印刷及裝訂費		56,000	56,000

# 一 臺北市立北安國民中學

## 彙計表

113年度

單位：新臺幣元

一般行政管理計畫	建築及設備計畫				
1,826,000	21,428,000				
11,000					
11,000					
11,000					
1,536,000					



## 臺北市地方教育發展基金

## 各項費用

中華民國

前年度 決算數	上年度 預算數	計畫別		合計	國民教育計畫
		用途別科目			
1,013,398	888,420	修理保養及保固費		1,211,820	1,211,820
247,730	428,000	一般房屋修護費		528,000	528,000
305,378	147,420	機械及設備修護費		268,420	268,420
460,290	313,000	雜項設備修護費		415,400	415,400
	2,520	保險費		2,520	2,520
	2,520	其他保險費		2,520	2,520
1,144,273	1,499,576	一般服務費		1,797,396	922,464
5,448	4,224	佣金、匯費、經理費及手續費		4,224	4,224
1,002,025	1,355,352	外包費		1,383,588	508,656
		計時與計件人員酬金		199,584	199,584
136,800	140,000	體育活動費		210,000	210,000
2,929,843	1,992,704	專業服務費		2,083,172	1,494,104
1,781,618	886,800	講課鐘點、稿費、出席審查及查詢費		1,338,504	1,338,504
27,400	23,000	委託檢驗(定)試驗認證費		23,000	23,000
7,200	3,000	試務甄選費		3,000	3,000
180,000		電腦軟體服務費			
933,625	1,079,904	其他專業服務費		718,668	129,600
72,000	72,000	公共關係費		72,000	
72,000	72,000	公共關係費		72,000	
2,179,606	1,592,000	材料及用品費		1,453,000	1,175,000
486,361	236,100	使用材料費		243,500	243,500
486,361	236,100	設備零件		243,500	243,500
1,693,245	1,355,900	用品消耗		1,209,500	931,500
248,941	367,780	辦公(事務)用品		337,580	64,830
60,180	55,910	報章雜誌		14,260	14,260
79,866	75,800	服裝		78,000	72,750
15,000	15,000	醫療用品(非醫療院所使用)		15,000	15,000
1,289,258	841,410	其他用品消耗		764,660	764,660
72,737	26,000	租金、償債、利息及相關手續費		16,000	16,000
64,950	11,440	交通及運輸設備租金		11,200	11,200
64,950	11,440	車租		11,200	11,200

一 臺北市立北安國民中學

彙計表

113年度

單位：新臺幣元

一般行政管理計畫	建築及設備計畫				
874,932					
874,932					
589,068					
589,068					
72,000					
72,000					
278,000					
278,000					
272,750					
5,250					

## 臺北市地方教育發展基金

## 各項費用

中華民國

前年度 決算數	上年度 預算數	計畫別		合計	國民教育計畫
		用途別科目			
7,787	14,560	雜項設備租金		4,800	4,800
7,787	14,560	雜項設備租金		4,800	4,800
5,076,283	5,158,000	購建固定資產、無形資產、非理財目的 之長期投資及營舍與設施工程支出		21,428,000	
1,778,346	802,000	購建固定資產		11,489,000	
		興建土地改良物		10,247,000	
527,400	581,000	購置機械及設備		481,000	
14,000	61,000	購置交通及運輸設備		514,000	
1,236,946	160,000	購置雜項設備		247,000	
	36,000	購置無形資產		12,000	
	36,000	購置電腦軟體		12,000	
3,297,937	4,320,000	遞延支出		9,927,000	
3,297,937	4,320,000	遞延修繕房屋建築支出		9,927,000	
190,112	180,000	稅捐及規費(強制費)		180,000	180,000
55,774	60,000	土地稅		60,000	60,000
55,774	60,000	一般土地地價稅		60,000	60,000
48,862	60,000	房屋稅		60,000	60,000
48,862	60,000	一般房屋稅		60,000	60,000
85,476	60,000	消費與行為稅		60,000	60,000
85,476	60,000	營業稅		60,000	60,000
1,163,535	873,000	會費、捐助、補助、分攤、照護、救濟 與交流活動費		966,000	965,000
1,000	1,000	會費		1,000	
1,000	1,000	職業團體會費		1,000	
52,000	52,000	捐助、補助與獎助		52,000	52,000
52,000	52,000	獎助學員生給與		52,000	52,000
1,110,535	820,000	補貼、獎勵、慰問、照護與救濟		913,000	913,000
46,181	42,000	獎勵費用		140,000	140,000
1,064,354	778,000	其他補貼、獎勵、慰問、照護與救濟		773,000	773,000
328,147	743,000	其他		525,000	525,000
328,147	743,000	其他支出		525,000	525,000
328,147	743,000	其他		525,000	525,000

一 臺北市立北安國民中學

彙計表

113年度

單位：新臺幣元

一般行政管理計畫	建築及設備計畫				
	21,428,000				
	11,489,000				
	10,247,000				
	481,000				
	514,000				
	247,000				
	12,000				
	12,000				
	9,927,000				
	9,927,000				
1,000					
1,000					
1,000					

# 臺北市地方教育發展基金－臺北市立北安國民中學

## 員工人數彙計表

中華民國113年度

單位：人

計 畫 及 項 目	上年度最高可 進用員額數	本年度 增減(-)數	本年度最高可 進用員額數	說 明
合計	70		70	
國民教育計畫部分	70		70	
職員	67		67	
駐衛警	1		1	
工友	2		2	

註：1.本表約僱、聘用係指奉准有案之約聘僱人員。

2.外包費編列救生員外包1人、校警外包1人、消化超額職工6人(技工、工友)業務外包費，計138萬3,588元。3.計時與計件人員酬金編列閩客語教學支援人員鐘點費，計19萬9,584元。

本 頁 空 白

臺北市地方教育發展基金

用人費用

中華民國

計畫及項目	合計	正式 員額 薪資	聘僱 人員 薪資	加(夜) 班費	津貼	獎 金		
						年終獎金	考績獎金	其他
合計	145,568,000	61,272,000		1,596,545		7,659,000	9,050,600	
國民教育計畫	145,557,000	61,272,000		1,585,545		7,659,000	9,050,600	
正式人員	94,192,920	61,272,000		1,585,545		7,659,000	9,050,600	
兼任人員	3,874,080							
其他人員	47,490,000							
一般行政管理計畫	11,000			11,000				
正式人員	11,000			11,000				

註：1.本表兼任人員用人費用，係學校教職員兼課或請假代課鐘點費。2.外包費編列救生員外包1人、校警外包1人、消化超額職工6人(技工、工友)業務外包費，計138萬3,588元。3.計時與計件人員酬金編列閩客語教學支援人員鐘點費，計19萬9,584元。

—臺北市立北安國民中學

彙計表

113年度

單位：新臺幣元

退休及卹償金		資遣費	福 利 費					提繳費	兼任 人員 用人 費用
退休金	卹償金		分擔 保險費	傷病 醫藥費	提撥 福利金	員工通勤 交通費	其他		
54,208,352			5,313,192	359,900		744,120	1,490,211		3,874,080
54,208,352			5,313,192	359,900		744,120	1,490,211		3,874,080
6,748,352			5,313,192	359,900		744,120	1,460,211		3,874,080
47,460,000							30,000		



# 臺北市地方教育發展基金－臺北市立北安國民中學

## 單位（或計畫）成本分析表

中華民國113年度

單位：新臺幣千元

計畫別	單位	單位成本(元)或 平均利(費)率	數量	預算數	說明
合計				176,933	
國民教育計畫				153,679	
一般行政管理計畫				1,826	
建築及設備計畫				21,428	

# 臺北市地方教育發展基金－臺北市立北安國民中學

## 5年來主要業務計畫分析表

中華民國113年度

單位：新臺幣千元

年度及項目	單位	數量	單位成本(元)或 平均利(費)率	金額	說明
(本)年度預算數					
國民教育計畫				153,679	
(上)年度預算數					
國民教育計畫				152,635	
(前)年度決算數					
國民教育計畫				154,007	
(110)年度決算數					
國民教育計畫				149,645	
(109)年度決算數					
國民教育計畫				129,537	

# 臺北市地方教育發展基金－臺北市立北安國民中學

## 資本資產明細表

中華民國113年度

單位：新臺幣千元

項 目	取得成本 (期初餘額)	以前年度 累計折舊/ 長期投資 評 價	本 年 度 變 動				本年度累計折 舊/長期投資 評價變動數	期末餘額	
			增加		減少				主要增減 原因說明
			金額	類型	金額	類型			
合計	440,455	129,462	11,501		1		9,215	313,277	
土地	42,703							42,703	
土地改良物	7,003	6,933	10,247	增置			338	9,979	
房屋及建築	279,313	23,901					4,607	250,806	
機械及設備	66,036	61,090	481	增置			1,889	3,537	
交通及運輸 設備	23,943	21,700	514	增置			905	1,851	
雜項設備	21,421	15,838	247	增置			1,476	4,354	
電腦軟體	36		12	增置	1	無形資 產攤銷		47	