

中華民國 108 年度 4-0501233

# 臺北市總預算

臺北市政府教育局主管

臺北市地方教育發展基金

臺北市立長安國民中學附屬單位預算之分預算

(特別收入基金)

臺北市立長安國民中學編

# 臺北市地方教育發展基金－臺北市立長安國民中學

## 目 次

中華民國108年度

一、財務摘要 .....	第 1 頁
二、業務計畫及預算概要 .....	第 3 -9 頁
三、預算主要表	
(一) 基金來源、用途及餘絀預計表 .....	第 11 頁
(二) 現金流量預計表 .....	第 12 頁
四、預算明細表	
(一) 基金來源－服務收入明細表 .....	第 13 頁
(二) 基金來源－財產處分收入明細表 .....	第 14 頁
(三) 基金來源－其他財產收入明細表 .....	第 15 頁
(四) 基金來源－公庫撥款收入明細表 .....	第 16 頁
(五) 基金來源－雜項收入明細表 .....	第 17 頁
(六) 基金用途－國民教育計畫明細表 .....	第 18 -26 頁
(七) 基金用途－一般行政管理計畫明細表 .....	第 27 -29 頁
(八) 基金用途－建築及設備計畫明細表 .....	第 30 -32 頁
五、預算參考表	
(一) 預計平衡表 .....	第 33 頁
(二) 各項費用彙計表 .....	第 34 -39 頁
(三) 員工人數彙計表 .....	第 40 頁
(四) 用人費用彙計表 .....	第 42 -45 頁
(五) 單位（或計畫）成本分析表 .....	第 46 頁
(六) 5年來主要業務計畫分析表 .....	第 47 頁
(七) 資本資產及長期負債明細表 .....	第 48 頁

# 臺北市地方教育發展基金－臺北市立長安國民中學

## 財務摘要

中華民國108年度

單位：新臺幣千元

項 目	本 年 度	上 年 度	比較增減數	%
經營成績：				
基金來源	182,268	175,578	6,690	3.81
基金用途	184,356	177,494	6,862	3.87
賸餘(短絀)	-2,088	-1,916	-172	--
餘絀情形：				
基金餘額	6,234	8,322	-2,088	-25.09
現金流量(註)：				
現金及約當現金之淨增(減)	-2,088	-1,916	-172	--

附註：現金流量係採現金及約當現金基礎，包括現金及自投資日起3個月內到期或清償之債權證券。

本 頁 空 白

# 業務計畫及預算概要

# 臺北市地方教育發展基金 - 臺北市立長安國民中學

## 業務計畫及預算概要

中華民國 108 年度

### 壹、基金概況

#### 一、設立宗旨及願景：

- (一) 本校遵照憲法第 158 條及 160 條規定，教育文化應發展國民之民族精神、自治精神，國民道德與健全體格、科學及生活智能，以培養青少年七大學習領域及十大基本能力。
- (二) 本校自 91 年度起依教育經費編列與管理法第 13 條規定設置「臺北市地方教育發展基金」，以促進教育健全發展，提昇教育經費運用績效。
- (三) 本校秉持「學生為本，教學為先」的教育理念，建構「專業、溫馨、創新」的三塊幸福家園磐石校園文化，藉由 4 個向度「健康樂學、適性發展、五育均衡、多元展能」的學校教育目標，打造出具備 5 心「愛心、同理心、責任心、榮譽心、自信心」集於一體「全人發展的學生」。

#### 二、施政重點：

- (一) 開啟多元智慧：尊重每個學生獨特的個性，以多元智慧的觀點協助他找到生命的亮點，肯定天生我才必有用，能知於學，樂於學。
- (二) 培養生活能力：培養學生帶得走的公民關鍵能力，強化自我管理、閱讀理解、理性批判、問題解決、奉獻服務、溝通表達等核心素養。
- (三) 蘊育人文情懷：在溫馨開放的校園文化中，孕育人文情懷，學會尊重、包容；建構生命的價值、完成人性的開展。
- (四) 建置溫馨民主的校園文化：
  1. 以參與式管理、落實行政、教師會、家長會三者的良性互動。
  2. 以學生第一，教學優先的觀念提昇行政服務效率。
  3. 放下威權心態，開啟校園民主之風氣。
- (五) 推動適性教學：
  1. 落實校本課程理念，採多元化、活潑化的教學及評量。
  2. 運用校內、外資源，加強多元學習能力。
  3. 關懷相對弱勢學生之教學及輔導。
  4. 推動行動學習，充實學生運用資訊之知能，並提昇教師運用學習載具教學之能力。
- (六) 辦理發展性的訓輔活動：

## 業務計畫及預算概要

中華民國 108 年度

1. 辦理各項活動、競賽及展演。
2. 推動校內外學習服務。
3. 發展績優社團及校隊，如國樂、管樂、合唱、樂儀隊、童軍等。
4. 加強新興領域教育的辦理，並融入各科教學以收成效。

### 三、組織概況（另附組織系統圖）：

本校設置校長 1 人，綜理全校校務，下設教務處、學生事務處、總務處、輔導室、會計室及人事室等單位。

內部分層業務如下：

（一）教務處：秉承校長之命，辦理全校教務事項。

1. 教學組：掌理課程編排、課業考查、學藝競賽、教學研究、教師進修、差假，教師調代課及缺補課之查核等事項。
2. 註冊組：掌理註冊、編班、轉學、學籍保管、各項獎助學金補助及成績考查等有關學籍事項。
3. 設備組：掌理教科書編選、教學用具之管理、保管及出版學校刊物等事項。
4. 資訊組：掌理電腦設備及區域網路之管理、保管等事項。

（二）學生事務處：秉承校長之命，辦理全校學生事務事項。

1. 訓育組：掌理訓育計畫之擬定及辦理各類訓育等活動。
2. 體育組：掌理學生體育活動、體格鍛鍊等事項。
3. 生教組：掌理學生日常生活常規，辦理交通導護各項事項。
4. 衛生組：掌理健康檢查，個人及環境衛生檢查、保健等事項。

（三）總務處：秉承校長之命，辦理全校總務事項。

1. 事務組：掌理校舍、校具、財產、物品採購保管、工程發包、監工及驗收。
2. 文書組：掌理文件收發登錄、撰擬繕校、典守學校印信、檔案保管、整理各項會議紀錄及校史等事項。
3. 出納組：掌理現金、零用金、票據、契約之保管等收支事項，辦理員工薪津發放及各項扣繳單據證明等。

（四）輔導室：秉承校長之命，辦理全校學生學習輔導、生活輔導、生涯輔導等事項。

1. 輔導組：掌理學生個案建立、學習輔導、生活輔導、生涯輔導

## 業務計畫及預算概要

中華民國 108 年度

及兩性教育、親職教育等事項。

2. 資料組：辦理輔導資料搜集建檔、組訓愛心家長、實施測驗、社區人力整合、出版親職刊物等事項。
3. 特教組：擬訂特殊教育計畫章則、親師輔導諮詢、特教班甄選鑑別、實施各項診斷測驗、特教兒童追蹤輔導等事項。

(五) 會計室：秉承上級主計機關之監督與指導，並受校長之指揮，依法辦理歲計、會計、統計等事項。

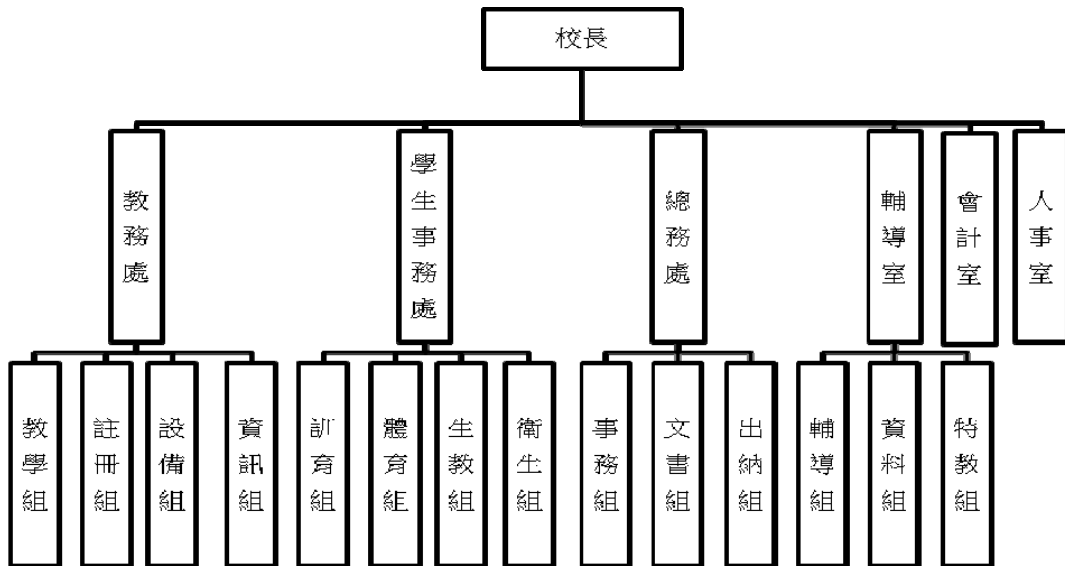
(六) 人事室：秉承上級人事機關之監督與指導，並受校長之指揮，依法辦理人事管理查核等事項。



臺北市地方教育發展基金 - 臺北市立長安國民中學

業務計畫及預算概要

中華民國 108 年度



四、基金歸類及屬性：

本校地方教育發展基金依據教育經費編列與管理法第 13 條規定設置，本基金為預算法第 4 條第 1 項第 2 款第 5 目所定之特別收入基金，以本府教育局為管理機關。

# 臺北市地方教育發展基金 - 臺北市立長安國民中學

## 業務計畫及預算概要

中華民國 108 年度

### 貳、業務計畫

本年度業務計畫重點與預算配合情形及預期績效，詳列如下：

單位：新臺幣千元

業務計畫名稱	計畫重點內容	預算數	預 期 績 效
國民教育計畫	辦理各項教學、學生事務及輔導等業務。	152,073	1.新購運動器材、教具及圖書等各科教學設備。 2.革新教學方法，充實各科教材，提高教學效能。 3.辦理暑期泳訓班、教師甄選、指定活動等項目。
一般行政管理計畫	綜理學校總務、人事、會計等業務。	19,756	配合校務推動行政處室支援工作，進而增進校務運作。
建築及設備計畫	購置教學所需教學設備等及改善教學環境。	12,527	辦理各學科因應教學課程需要購置教學設備、汰舊換新電腦周邊設備零組件，另辦理行政樓外牆整修工程、行政樓南側廁所整修工程及專科教室整修工程等，以改善教學環境，增進教學效能，並提高行政效率。

### 參、預算概要

#### 一、基金來源及用途之預計：

##### (一) 本年度基金來源：

服務收入 8 千元、財產處分收入 4 萬元、其他財產收入 2 萬元 7 千元、公庫撥款收入 1 億 8,213 萬元 2 千元、雜項收入 6 萬 1 千元，本年度基金來源 1 億 8,226 萬 8 千元，較上年度預算數 1 億 7,557 萬 8 千元，增加 669 萬元，約 3.81%，主要係公庫撥款收入增編所致。

##### (二) 本年度基金用途：

國民教育計畫 1 億 5,207 萬 3 千元，一般行政管理計畫 1,975 萬 6 千元，建築及設備計畫 1,252 萬 7 千元，本年度基金用途 1 億 8,435 萬 6 千元，較上年度預算數 1 億 7,749 萬 4 千元，增加 686 萬 2 千元，約 3.87%，主要係增編專科教室環境改善工程所致。

# 臺北市地方教育發展基金 - 臺北市立長安國民中學

## 業務計畫及預算概要

中華民國 108 年度

### 二、基金餘絀之預計：

本年度基金來源及用途相抵後，差短 208 萬 8 千元，較上年度預算數差短 191 萬 6 千元，增加 17 萬 2 千元，約 8.98%，將移用以前基金餘額 208 萬 8 千元支應。

### 三、現金流量之預計：

本年度業務活動淨現金流出 208 萬 8 千元。

### 四、補辦預算事項：無

### 肆、年度關鍵績效指標：

關鍵策略目標	關鍵績效指標	衡量標準	年度目標值
提升畢業生素質	國中會考達成基礎以上學生比率	國中教育會考各科達基礎及精熟總人數/各科參加會考及寫作測驗總人數 x100%	國文 86% 數學 78% 英語 76% 社會 85% 自然 83%

### 伍、前年度及上年度已過期間實施狀況及成果概述：

#### 一、前（106）年度決算結果及績效達成情形：

##### （一）前年度決算結果：

- 1.基金來源：決算數 1 億 7,713 萬 8 千元，較預算數 1 億 7,306 萬 5 千元，計增加 407 萬 3 千元，約 2.35%，主要係因教育部補助收入增加所致。
- 2.基金用途：決算數 1 億 8,431 萬 2 千元，較預算數 1 億 8,022 萬 7 千元，計增加 408 萬 5 千元，約 2.27%，主要係因執行教育部補助課稅配套調整教師授課節數經費所致。

##### （二）前年度績效達成情形分析：

年度績效目標	衡量指標	年度目標值	績效衡量暨達成情形分析
提升畢業生素質	國中會考達成基礎以上學生比率	國文 85% 數學 77% 英語 76%	通過 B 等級以上學生總數占九年級全體學生人數

# 臺北市地方教育發展基金 - 臺北市立長安國民中學

## 業務計畫及預算概要

中華民國 108 年度

		社會 84% 自然 80%	達成比率: 國文 87.59% 數學 79.20% 英語 80.69% 社會 86.14% 自然 85.15% 五科達到年度目標值。
--	--	------------------	--

二、上(107)年度已過期間預算執行情形及績效達成情形：

(一) 上年度預算截至 107 年 5 月 31 日止執行情形：

1. 基金來源：實際執行數 8,234 萬 4 千元，較預算分配數 8,230 萬 4 千元，計增加 4 萬元，約 0.05%，主要係因教育部補助收入增加所致。
2. 基金用途：實際執行數 8,700 萬 6 千元，較預算分配數 8,422 萬元，計增加 278 萬 6 千元，約 3.31%，主要係因執行校園優質化工程經費所致。

(二) 上(107)年度績效達成情形分析：

年度績效目標	衡量指標	年度目標值	績效衡量暨達成情形分析
提升畢業生素質	國中會考達成基礎以上學生比率	國文 86% 數學 78% 英語 76% 社會 85% 自然 82%	通過 B 等級以上學生總數占九年級全體學生人數 達成比率: 國文 85.55% 數學 77.22% 英語 76.12% 社會 88.89% 自然 82.78 三科達到年度目標值。

陸、其他：無

本 頁 空 白

# 預算主要表

# 臺北市地方教育發展基金－臺北市立長安國民中學

## 基金來源、用途及餘絀預計表

中華民國108年度

單位：新臺幣千元

前年度決算數	項 目	本年度預算數	上年度預算數	比較增減（－）
177,138	基金來源	182,268	175,578	6,690
7	勞務收入	8	8	
7	服務收入	8	8	
214	財產收入	67	221	-154
182	財產處分收入	40	174	-134
32	其他財產收入	27	47	-20
176,840	政府撥入收入	182,132	175,288	6,844
174,575	公庫撥款收入	182,132	175,288	6,844
2,265	政府其他撥入收入			
78	其他收入	61	61	
78	雜項收入	61	61	
184,312	基金用途	184,356	177,494	6,862
143,697	國民教育計畫	152,073	149,386	2,687
18,109	一般行政管理計畫	19,756	19,517	239
22,507	建築及設備計畫	12,527	8,591	3,936
-7,174	本期賸餘(短絀)	-2,088	-1,916	-172
17,414	期初基金餘額	8,322	10,252	-1,930
10,240	期末基金餘額	6,234	8,336	-2,102

註：前年度決算數及上年度預算數細數之和與總數或略有出入，係四捨五入關係，以下各表同。

# 臺北市地方教育發展基金－臺北市立長安國民中學

## 現金流量預計表

中華民國108年度

單位：新臺幣千元

項 目	本 預	年 算	度 數	說 明
業務活動之現金流量				
本期賸餘(短絀)			-2,088	
業務活動之淨現金流入(流出)			-2,088	
其他活動之現金流量				
其他活動之淨現金流入(流出)				
現金及約當現金之淨增(淨減)			-2,088	
期初現金及約當現金			14,402	
期末現金及約當現金			12,314	

註：本表係採現金及約當現金基礎，包括現金及自投資日起3個月內到期或清償之債權證券。



# 預算明細表

# 臺北市地方教育發展基金－臺北市立長安國民中學

## 基金來源－服務收入明細表

中華民國108年度

單位：新臺幣元

科 目	單位	本 年 度 預 算 數			說 明
		數量 業務量	利(費)率	金 額	
合計 服務收入	人	16	500	8,000 8,000 8,000	較上年度預算數8,000元，無增減。 教師甄選報名費收入，16人*500(收支對列)。

# 臺北市地方教育發展基金－臺北市立長安國民中學

## 基金來源－財產處分收入明細表

中華民國108年度

單位：新臺幣元

科 目	單位	本 年 度 預 算 數			說 明
		數量 業務量	利(費)率	金 額	
合計				40,000	
財產處分收入	年	1	40,000	40,000	較上年度預算數173,540元，減少133,540元。 報廢財產殘值變賣收入。

# 臺北市地方教育發展基金－臺北市立長安國民中學

## 基金來源－其他財產收入明細表

中華民國108年度

單位：新臺幣元

科 目	單位	本 年 度 預 算 數			說 明
		數量 業務量	利(費)率	金 額	
合計				27,000	
其他財產收入				27,000	較上年度預算數47,000元，減少20,000元。
	年	1	24,000	24,000	教職員工停車收入。
	年	1	3,000	3,000	員生消費合作社等使用場地費。

# 臺北市地方教育發展基金－臺北市立長安國民中學

## 基金來源－公庫撥款收入明細表

中華民國108年度

單位：新臺幣元

科 目	單位	本 年 度 預 算 數			說 明
		數量 業務量	利(費)率	金 額	
合計				182,132,000	
公庫撥款收入	年	1	182,132,000	182,132,000	較上年度預算數175,288,216元，增加6,843,784元。 市府補助款。

# 臺北市地方教育發展基金－臺北市立長安國民中學

## 基金來源－雜項收入明細表

中華民國108年度

單位：新臺幣元

科 目	單位	本 年 度 預 算 數			說 明
		數量 業務量	利(費)率	金 額	
合計 雜項收入	年	1	61,000	61,000 61,000 61,000	較上年度預算數61,486元，減少486元。 學生到離校簡訊費等收入。

# 臺北市地方教育發展基金－臺北市立長安國民中學

## 基金用途－國民教育計畫明細表

中華民國108年度

單位：新臺幣元

前年度 決算數	上年度 預算數	科 目	本 年 度 預 算 數	說 明
143,696,977	149,386,093	合計	152,073,000	
139,309,413	142,455,436	用人費用	146,206,000	
52,143,918	57,072,000	正式員額薪資	57,696,000	較上年度預算數57,072,000元，增加624,000元。
52,143,918	57,072,000	職員薪金	57,696,000	
			49,632,000	教職員54人薪金(詳用人費用彙計表)(含教育部補助款導師費252,000元及專任輔導教師2人1,280,000元)。
			8,064,000	教職員9人薪金(詳用人費用彙計表)(含教育部補助導師費96,000元)。
3,228,938	2,680,560	聘僱及兼職人員薪資	2,538,000	較上年度預算數2,680,560元，減少142,560元。
3,228,938	2,680,560	兼職人員酬金	2,538,000	
			146,880	補助調整授課鐘點費之外聘教師勞、健保及勞退費用(教育部補助款)。
			1,468,800	補助調整教師授課鐘點費(教育部補助款)，51人*2節*40週*每節360元。
			554,400	教師代課鐘點費，本校編制教師總人數63人，按9分之1計，編列7人，每人220節，計7人*220節*每節360元。
			25,920	補助調整授課鐘點費之外聘教師勞、健保及勞退費用(教育部補助款)。
			259,200	補助調整授課特教教師鐘點費(教育部補助款)，9人*2節*40週*每節360元。
			82,800	教練鐘點費(體育班)，230節*每節360元。
525,840	638,198	超時工作報酬	642,782	較上年度預算數638,198元，增加4,584元。
525,840	638,198	加班費	642,782	
			597,731	不休假出勤加班費。
			1,851	教職員各項業務加班費(班級業務費)。
			43,200	不休假出勤加班費。
12,612,267	13,740,000	獎金	14,000,000	較上年度預算數13,740,000元，增加260,000元。
5,625,501	6,607,500	考績獎金	6,792,500	
			5,825,000	依考績法規定核發之獎金。
			967,500	依考績法規定核發之獎金。

# 臺北市地方教育發展基金－臺北市立長安國民中學

## 基金用途－國民教育計畫明細表

中華民國108年度

單位：新臺幣元

前年度 決算數	上年度 預算數	科 目	本 年 度 預 算 數	說 明
6,986,766	7,132,500	年終獎金	7,207,500	
			6,204,000	依規定於年節加發之獎金。
			1,003,500	依規定於年節加發之獎金。
63,356,815	61,070,332	退休及卹償金	63,792,687	較上年度預算數61,070,332元，增加2,722,355元。
63,101,947	60,178,968	職員退休及離職金	63,703,560	
			4,382,352	提撥退撫基金。
			728,208	提撥退撫基金。
			58,593,000	退休人員月退休金，124人* $\text{\$}37,812 \times 12 \text{月}$ = $\text{\$}56,264,256$ 元；退休遺族月撫慰金，11人* $\text{\$}17,642 \times 12 \text{月}$ = $\text{\$}2,328,744$ 元；合計58,593,000元。
202,951	839,447	工員退休及離職金	37,210	
			37,210	依規定提撥勞工退休準備金不足之差額。
51,917	51,917	卹償金	51,917	
			51,917	遺族年撫恤金。
7,441,635	7,254,346	福利費	7,536,531	較上年度預算數7,254,346元，增加282,185元。
5,345,106	4,867,476	分擔員工保險費	4,929,888	
			4,235,736	分擔公保、勞保、健保費。
			694,152	分擔公保、勞保、健保費。
139,646	253,000	傷病醫藥費	311,500	
			87,500	健康檢查補助費，25人* $\text{\$}3,500$ 元。
			208,000	健康檢查補助費，13人* $\text{\$}16,000$ 元。
			16,000	健康檢查補助費，2人* $\text{\$}8,000$ 元。
563,510	573,300	員工通勤交通費	560,700	
			302,400	教師上下班交通費，24人* $\text{\$}10 \text{月} \times 2 \text{段} \times 1 \text{段} \times 630$ 元。
			189,000	教師上下班交通費，30人* $\text{\$}10 \text{月} \times 1 \text{段} \times 630$ 元。
			25,200	特殊教育教師上下班交通費，2人* $\text{\$}10 \text{月} \times 2 \text{段} \times 1 \text{段} \times 630$ 元。
			44,100	特殊教育教師上下班交通費，7人* $\text{\$}10 \text{月} \times 1 \text{段} \times 630$ 元。
1,393,373	1,560,570	其他福利費	1,734,443	
			240,000	休假旅遊補助費。



# 臺北市地方教育發展基金－臺北市立長安國民中學

## 基金用途－國民教育計畫明細表

中華民國108年度

單位：新臺幣元

前年度 決算數	上年度 預算數	科 目	本 年 度 預 算 數	說 明
			16,000	休假旅遊補助費。
			42,000	退休人員三節慰問金，7人*6,000元。
			108,000	早期退休人員年節特別照護金，2人*3節*每節18,000元(新增)。
			838,023	子女教育補助費。
			365,000	喪葬補助，2人*5月*36,500元。
			125,420	結婚補助，2人*2月*31,355元。
2,183,484	3,014,081	服務費用	2,580,000	
822,128	984,709	水電費	967,793	較上年度預算數984,709元，減少16,916元。
699,466	841,520	工作場所電費	839,359	
			839,359	班級電費。
122,662	143,189	工作場所水費	128,434	
			128,434	班級水費。
112,551	97,100	郵電費	82,000	較上年度預算數97,100元，減少15,100元。
24,127	21,000	郵費	24,000	
			24,000	郵費(班級業務費)。
88,424	76,100	電話費	58,000	
			58,000	電話費(班級業務費)。
68,461	196,100	旅運費	63,550	較上年度預算數196,100元，減少132,550元。
65,290	77,500	國內旅費	63,550	
			51,150	校外教學隨隊人員出差旅費，11人*3天*1,550元。
			12,400	因公市外出差旅費。
3,171	118,600	其他旅運費		
22,422	23,490	印刷裝訂與廣告費	13,490	較上年度預算數23,490元，減少10,000元。
22,422	23,490	印刷及裝訂費	13,490	
			9,500	印製教學用表冊及其他零星報表(班級業務費)。
			3,990	身心障礙資源班、啟智班印製教學用資料(特教班業務費)。
687,742	638,000	修理保養及保固費	693,600	較上年度預算數638,000元，增加55,600元。
179,539	242,000	一般房屋修護費	242,000	
			242,000	校舍、水電及其他建築物等修理維護費。

# 臺北市地方教育發展基金－臺北市立長安國民中學

## 基金用途－國民教育計畫明細表

中華民國108年度

單位：新臺幣元

前年度 決算數	上年度 預算數	科 目	本 年 度 預 算 數	說 明
6,900	22,000	機械及設備修護費	21,600	21,600 電腦設備維護費(電腦專案計畫)。
501,303	374,000	雜項設備修護費	430,000	430,000 黑板、課桌椅、教學器材、體育器材、童子軍器材、工藝器材及其他各項器材、花木等養護。
115,375	145,732	一般服務費	138,528	較上年度預算數145,732元，減少7,204元。
4,872	15,732	佣金、匯費、經理費及手續費	12,528	12,528 委託超商代收學雜費手續費，348人*2學期*18元。
110,503	130,000	體育活動費	126,000	108,000 文康活動費，本校編列教職員54人，每人2,000元。 18,000 文康活動費，本校編列教職員9人，每人2,000元。
354,805	928,950	專業服務費	621,039	較上年度預算數928,950元，減少307,911元。
258,385	530,750	講課鐘點、稿費、出席審查及查詢費	333,190	57,600 分組活動外聘教師鐘點費。 7,200 身心障礙資源班教材編輯費(資源班1班)，1班*12月*600元。 14,400 啟智班教材編輯費(啟智班2班)，2班*12月*600元。 14,400 活化教學外聘講師鐘點費。 25,600 活化教學內聘講師鐘點費。 25,000 加強推動國中資優教育課後輔導鐘點費。 12,000 學校社團活動經費內聘教師鐘點費。 18,000 學校社團活動經費外聘教師指導鐘點費。 8,640 依據性別平等教育法辦理課程內聘教師鐘點費。 4,350 依據性別平等教育法辦理性平調查報告稿費，5千字*每千字870元。 4,000 依據性別平等教育法辦理性平調查專家學者出席費。

# 臺北市地方教育發展基金－臺北市立長安國民中學

## 基金用途－國民教育計畫明細表

中華民國108年度

單位：新臺幣元

前年度 決算數	上年度 預算數	科 目	本 年 度 預 算 數	說 明
			9,600	小田園教育體驗學習內聘教師鐘點費。
			32,000	國中教師進修研習內聘教師鐘點費。
			3,200	國中適性入學宣導講師鐘點費。
			14,000	國中生涯發展教育內聘講師鐘點費。
			16,000	國中輔導活動外聘講師鐘點費。
			12,000	國中輔導活動內聘講師鐘點費。
			22,400	國中冬夏令營(含童軍活動)內聘教師鐘點費。
			16,000	師生人權法治品德教育活動外聘講座鐘點費。
			3,600	性別平等教育活動外聘教師鐘點費。
			4,800	性別平等教育活動外聘教師鐘點費。
			6,000	性別平等教育活動外聘專家學者出席費。
			2,400	技職教育、免試及12年國教校園宣導鐘點費。
50,370	18,400	委託檢驗(定)試驗認證費	31,649	
			23,249	消防安全檢測、建物安全檢查簽證費等(班級業務費)。
			8,400	飲水機水質檢驗費，7臺*1,200元。
1,200	2,600	試務甄選費	2,600	
			2,600	教師甄選試務費用(收支對列)。
	116,400	電腦軟體服務費		
44,850	260,800	其他專業服務費	253,600	
			165,600	游泳池水電清潔維護費，23班*每班7,200元。
			8,000	棒球選拔賽外聘裁判長工作費，2人*10場*每場400元。
			62,000	棒球選拔賽外聘裁判工作費，31人*2天*每天1,000元。
			9,000	棒球選拔賽防護員工作費(非公務人員)，1人*30時*每時300元。
			9,000	棒球選拔賽場地整理工作費(非公務人員)，3人*2天*每天1,500元。
934,099	1,821,600	材料及用品費	1,598,000	
490,548	626,915	使用材料費	654,670	較上年度預算數626,915元，增加27,755元。

# 臺北市地方教育發展基金－臺北市立長安國民中學

## 基金用途－國民教育計畫明細表

中華民國108年度

單位：新臺幣元

前年度 決算數	上年度 預算數	科 目	本 年 度 預 算 數	說 明
490,548	626,915	設備零件	654,670	216,000 改善汰換中等學校普通教室學生課桌椅，135套*1,600元(新增)。 41,460 身心障礙資源班、啟智班教學所需各種教具(特教班教學材料費)，3班*13,820元。 80,000 練習及比賽用器材(體育班)。 49,010 汰舊換新辦公桌(總務處)(班級設備費移列)，13張*3,770元。 11,700 活動櫃(總務處)(班級設備費移列)，13個*900元。 4,000 汰舊換新生活教室電鍋1個(特教班設備費移列)。 18,000 汰舊換新生活教室烤箱(特教班設備費移列)，2臺*9,000元。 69,300 電腦設備維護及管理費(電腦專案計畫)，11班*6,300元。 38,000 活化教學-教學活動用材料等。 24,800 校園能源翻新計畫汰舊換新T8 LED燈具4尺2管(山型)，31盞*800元(新增)。 8,400 校園能源翻新計畫汰舊換新T8 LED燈具4尺2管(格柵式輕鋼架)，7盞*1,200元(新增)。 64,000 棒球選拔賽比賽用球)，40打*1,600元。 30,000 程式設計教學用材料(新增)。
443,551	1,194,685	用品消耗	943,330	較上年度預算數1,194,685元，減少251,355元。
69,642	164,590	辦公(事務)用品	125,690	5,440 教學用文具、紙張(班級業務費)。 5,300 身心障礙資源班及啟智班教學用文具、紙張(特教班業務費)。 6,000 運動會印製邀請卡紙張、文具等耗材。 60,000 活化教學用文具、紙張及耗材等。 6,000 加強推動資優教育文具、紙張、耗材等。 2,150 依據性別平等教育法規定辦理相關研習所需文具紙張等。 18,000 國中教師進修研習用文具紙張等。 800 國中適性入學宣導文具用品。

# 臺北市地方教育發展基金－臺北市立長安國民中學

## 基金用途－國民教育計畫明細表

中華民國108年度

單位：新臺幣元

前年度 決算數	上年度 預算數	科 目	本 年 度 預 算 數	說 明
			12,000	國中輔導活動適性評量測驗、相關輔導活動之宣傳用品等。
			3,000	教師甄選用文具紙張(收支對列)。
			7,000	性別平等教育活動用文具、紙張及耗材等。
46,496	151,545	報章雜誌	29,250	
			3,000	圖書經費(特教班設備費移列)。
			26,250	圖書經費(教務處)(班級設備費移列)。
17,355	30,000	醫療用品(非醫療院所使用)	30,000	
			15,000	健康中心藥品。
			15,000	練習或比賽用藥品(體育班)。
310,058	848,550	其他用品消耗	758,390	
			8,000	童軍教育活動材料費、童軍團登記費、報名費等。
			49,200	敬師活動費，82人*600元(新增)。
			2,560	教職員工因公外出洽辦公務或辦理活動等逾時誤餐費用(班級業務費)，32人次*80元。
			248,760	教學用實驗材料、衛生器材、音樂零星器材配件、工藝家事及其他材料等(班級教材費)，18班*每班13,820元。
			91,000	中低收入戶學生教科書，70人*每人1,300元。
			12,310	身心障礙資源班、啟智班教學用耗材(特教班業務費)。
			54,000	電腦耗材(電腦專案計畫)。
			20,000	參賽報名費(體育班)。
			44,900	運動會用錦旗、耗材及場地布置。
			42,000	活化教學支援各領域教學及班級經營所需費用。
			6,000	加強推動資優教育教學材料、教具等。
			2,500	依據性別平等教育法規定辦理相關研習所需教材、教具。
			3,360	辦理性別平等教育法規定研習會議逾時誤餐費用，42人次*80元。

# 臺北市地方教育發展基金－臺北市立長安國民中學

## 基金用途－國民教育計畫明細表

中華民國108年度

單位：新臺幣元

前年度 決算數	上年度 預算數	科 目	本 年 度 預 算 數	說 明
			80,400	小田園教育課程栽培土、種苗、栽盆等材料。
			6,800	國中生涯發展教育教材、活動材料費等。
			10,000	國中輔導活動材料費。
			17,600	國中冬夏令營活動用材料費。
			2,400	辦理教師甄選會議逾時誤餐費用(收支對列)，30人次*80元。
			2,600	性別平等教育活動材料費等。
			16,000	辦理性別平等教育活動逾時誤餐費用，200人次*80元。
			23,600	棒球選拔比賽防護用品、比賽用品、茶水與雜支等，2場*11,800元。
			14,400	辦理棒球選拔比賽工作人員等逾時誤餐費用，180人次*80元。
12,345	64,800	租金、償債、利息及相關手續費	5,000	
3,245		地租及水租		
3,245		場地租金		
3,800	60,000	交通及運輸設備租金		較上年度預算數60,000元，減少60,000元。
3,800	60,000	車租		
5,300	4,800	雜項設備租金	5,000	較上年度預算數4,800元，增加200元。
5,300	4,800	雜項設備租金	5,000	
			5,000	裝設數位電表月租費(班級業務費)。
949,535	1,098,376	會費、捐助、補助、分攤、照護、救濟與交流活動費	1,591,000	
46,000	113,000	捐助、補助與獎助	60,660	較上年度預算數113,000元，減少52,340元。
46,000	58,000	獎助學員生給與	56,660	
			660	配合預算編列至千元，增列進位數660元。
			10,000	教育關懷獎每校推薦1名學生獎助金。
			46,000	優秀學生獎學金，2人*23班*2學期*500元。
	55,000	其他捐助、補助與獎助	4,000	
			4,000	師生人權法治品德教育活動有獎徵答獎品費等，80份*50元。
903,535	985,376	補貼、獎勵、慰問、照護與救濟	1,214,140	較上年度預算數985,376元，增加228,764元。
12,528		獎勵費用		

# 臺北市地方教育發展基金－臺北市立長安國民中學

## 基金用途－國民教育計畫明細表

中華民國108年度

單位：新臺幣元

前年度 決算數	上年度 預算數	科 目	本 年 度 預 算 數	說 明
891,007	985,376	其他補貼、獎勵、慰問、照 護與救濟	1,214,140	
			170,240	補助學校午餐使用有機蔬菜或有機米計畫，532人次*40週*每次8元。
			1,043,900	清寒學生餐費補助，73人*260日*每日55元。
		競賽及交流活動費	316,200	新增項目
		技能競賽	316,200	
			118,600	學校師生參賽交通費(體育班)。
			124,000	學校師生參賽住宿費(體育班)，20人*4天*每天1,550元。
			73,600	學校師生參賽餐費(體育班))，920人次*每次80元。
308,101	931,800	其他	93,000	
308,101	931,800	其他支出	93,000	較上年度預算數931,800元，減少838,800元。
308,101	931,800	其他	93,000	
			50,400	執行學生路隊安全導護費，2人*40週*10次*每次63元。
			42,600	班級自治費，426人*2學期*每人50元。

# 臺北市地方教育發展基金－臺北市立長安國民中學

## 基金用途－一般行政管理計畫明細表

中華民國108年度

單位：新臺幣元

前年度 決算數	上年度 預算數	科 目	本 年 度 預 算 數	說 明
18,108,603	19,517,211	合計	19,756,000	
17,300,310	18,352,531	用人費用	18,566,000	
11,707,272	12,228,240	正式員額薪資	12,361,140	較上年度預算數12,228,240元，增加132,900元。
9,777,252	10,298,220	職員薪金	10,370,220	職員15人薪金(詳用人費用彙計表)。
771,780	771,780	工員工資	742,920	工員2人工資(詳用人費用彙計表)。
1,158,240	1,158,240	警餉	1,248,000	校警2人薪金(詳用人費用彙計表)。
342,456	618,531	超時工作報酬	607,891	較上年度預算數618,531元，減少10,640元。
342,456	618,531	加班費	607,891	不休假出勤加班費。
2,708,424	2,882,200	獎金	2,917,913	較上年度預算數2,882,200元，增加35,713元。
1,219,805	1,350,667	考績獎金	1,369,767	依考績法規定核發之獎金。
1,488,619	1,531,533	年終獎金	1,548,146	依規定於年節加發之獎金。
919,326	1,088,352	退休及卹償金	1,098,828	較上年度預算數1,088,352元，增加10,476元。
919,326	1,026,612	職員退休及離職金	1,039,404	提撥退撫基金。
	61,740	工員退休及離職金	59,424	提撥勞工退休準備金。
1,622,832	1,535,208	福利費	1,580,228	較上年度預算數1,535,208元，增加45,020元。
1,130,703	1,113,768	分擔員工保險費	1,126,788	分擔公保、勞保、健保費。
183,144	181,440	員工通勤交通費	181,440	職員及工友上下班交通費，12人*12月*1段630元。
			90,720	職員及工友上下班交通費，6人*12月*2段*1



# 臺北市地方教育發展基金－臺北市立長安國民中學

## 基金用途－一般行政管理計畫明細表

中華民國108年度

單位：新臺幣元

前年度 決算數	上年度 預算數	科 目	本 年 度 預 算 數	說 明
308,985	240,000	其他福利費	272,000	段630元。
			272,000	休假旅遊補助費。
576,131	830,000	服務費用	874,000	
		郵電費	24,000	新增項目
		電話費	24,000	
			24,000	校園安全保全專線電話費用(新增)。
136,185	278,000	一般服務費	278,000	較上年度預算數278,000元，無增減。
98,310	240,000	外包費	240,000	
			240,000	消化超額職工6人(技工、工友)業務外包費，6人*40,000元。
37,875	38,000	體育活動費	38,000	
			38,000	文康活動費，本校編列教職員15人，工員2人，校警2人，合計19人，每人2,000元。
367,956	480,000	專業服務費	500,000	較上年度預算數480,000元，增加20,000元。
367,956	480,000	其他專業服務費	500,000	
			500,000	校園安全機械定點、機動巡邏等保全費用。
71,990	72,000	公共關係費	72,000	較上年度預算數72,000元，無增減。
71,990	72,000	公共關係費	72,000	
			72,000	校長特別費，12月*6,000元。
231,162	333,680	材料及用品費	255,000	
231,162	333,680	用品消耗	255,000	較上年度預算數333,680元，減少78,680元。
225,162	318,680	辦公(事務)用品	249,000	
			40	配合預算編列至千元，增列進位數40元。
			248,960	統籌業務費計算如下：普通班18班、集中式特教班2班、體育班3班，1290元*15班*12月=232,200元，810元*8班*12月=77,760元，以上合計309,960元，除依實際需求移列會費1,000元、雜項設備租金60,000元外，其餘如列數。
6,000	15,000	服裝	6,000	
			600	校警服裝配備，2人*每人300元。
			2,200	校警皮鞋，2人*每人1雙1,100元。
			200	校警襪子，2雙*每雙100元。

# 臺北市地方教育發展基金－臺北市立長安國民中學

## 基金用途－一般行政管理計畫明細表

中華民國108年度

單位：新臺幣元

前年度 決算數	上年度 預算數	科 目	本 年 度 預 算 數	說 明
			3,000	校警夏服(成立第34年)，2人*1套*1,500元。
		租金、償債、利息及相關手續費	60,000	
		雜項設備租金	60,000	新增項目
		雜項設備租金	60,000	
			60,000	電話總機系統月租費(統籌業務費)，12月*5,000元(新增)。
1,000	1,000	會費、捐助、補助、分攤、照護、救濟與交流活動費	1,000	
1,000	1,000	會費	1,000	較上年度預算數1,000元，無增減。
1,000	1,000	職業團體會費	1,000	
			1,000	護理師1人公會會費(統籌業務費)。

# 臺北市地方教育發展基金－臺北市立長安國民中學

## 基金用途－建築及設備計畫明細表

中華民國108年度

單位：新臺幣元

前年度 決算數	上年度 預算數	科 目	本 年 度 預 算 數	說 明
22,506,830	8,590,789	合計	12,527,000	
22,506,830	8,590,789	購建固定資產、無形資產及非理財 目的之長期投資	12,527,000	
5,142,380	1,239,900	購建固定資產	2,264,000	
5,142,380	1,239,900	一般建築及設備計畫	2,264,000	
		校園能源翻新補助計畫	414,000	
		購置雜項設備	414,000	
			414,000	汰舊換新冷氣機(窗型2噸-含安 裝)，23臺*18,000元。
		班級設備	356,000	
		購置機械及設備	98,900	
			32,900	新購教學用空拍機1架(教務處) 。
			40,000	汰舊換新保健室製冰機1臺(學 務處)。
			26,000	汰舊換新碎紙機(人事室)(會計 室)，2臺*13,000元。
		購置交通及運輸設備	70,000	
			20,000	汰舊換新監視系統主機1臺(總 務處)。
			50,000	汰舊換新冰箱(教務處)(特教組 )，2臺*25,000元。
		購置雜項設備	187,100	
			41,000	新購创客教室冷氣機1臺(1對1 分離式7.1KW-含安裝)(總務處) 。
			48,000	新購教師研究室冷氣機(1對1分 離式5KW-含安裝)(總務處)，2 臺*24,000元。
			45,000	新購粗管長號1支(學務處)。
			34,100	新購烹飪教室消防火警主機1 臺(總務處)。
			19,000	汰舊換新冷氣機1臺(窗型2噸- 含安裝)(總務處)。
524,410	254,000	資訊設備	1,390,000	
524,410	254,000	購置機械及設備	1,390,000	
			108,000	汰舊換新網路及資訊周邊設備

# 臺北市地方教育發展基金－臺北市立長安國民中學

## 基金用途－建築及設備計畫明細表

中華民國108年度

單位：新臺幣元

前年度 決算數	上年度 預算數	科 目	本 年 度 預 算 數	說 明
				(電腦專案計畫)。
			400,000	汰舊換新個人電腦，16部 *25,000元(電腦專案計畫)。
			750,000	汰舊換新教室電腦，30部 *25,000元(電腦專案計畫)。
			132,000	新購平板電腦，11臺*12,000元(電腦專案計畫)。
4,617,970	985,900	校園設備		
3,268,310		興建土地改良物		
630,713	577,900	購置機械及設備		
305,180	130,500	購置交通及運輸設備		
413,767	277,500	購置雜項設備		
		專科教室環境改善工程	104,000	
		購置交通及運輸設備	37,600	
			37,600	新購廣播音響1組(含測試)。
		購置雜項設備	66,400	
			37,000	新購資訊講桌1組(含安裝)。
			12,600	新購電動布幕1座(含安裝)。
			16,800	新購雙層白板1組(含安裝)。
36,000	302,000	購置無形資產	36,000	
36,000	302,000	一般建築及設備計畫	36,000	
36,000	36,000	資訊設備	36,000	
36,000	36,000	購置電腦軟體	36,000	
			36,000	電腦教學軟體費(電腦專案計畫)。
	266,000	校園軟體設備		
	266,000	購置電腦軟體		
17,328,450	7,048,889	遞延支出	10,227,000	
17,328,450	7,048,889	一般建築及設備計畫	10,227,000	
		自來水管改善工程	1,392,000	
		遞延修繕房屋建築支出	1,392,000	
			1,301,000	一、施工費
			1,301,000	水管管線汰換工程。
			65,000	二、委託技術服務費(總包價法)。
			26,000	三、工程管理費(按施工費約

# 臺北市地方教育發展基金－臺北市立長安國民中學

## 基金用途－建築及設備計畫明細表

中華民國108年度

單位：新臺幣元

前年度 決算數	上年度 預算數	科 目	本 年 度 預 算 數	說 明
		行政樓南側廁所整修工程	2,744,000	2%提列)。
		遞延修繕房屋建築支出	2,744,000	
			2,536,200	一、施工費
			2,536,200	行政樓南側廁所整修工程。
			152,172	二、委託技術服務費(總包價 法)。
			5,000	室內裝修審查查驗費。
			50,628	三、工程管理費(按施工費約 2%提列)。
		行政樓外牆整修工程	4,995,000	
		遞延修繕房屋建築支出	4,995,000	
			4,625,600	一、施工費
			4,625,600	行政樓外牆整修工程。
			277,536	二、委託技術服務費(總包價 法)。
			91,864	三、工程管理費(按施工費約 2%提列)。
		專科教室環境改善工程	1,096,000	
		遞延修繕房屋建築支出	1,096,000	
			1,014,830	一、施工費
			1,014,830	理化專科教室整修工程。
			60,890	二、委託技術服務費(總包價 法)。
			20,280	三、工程管理費(按施工費約 2%提列)。
17,328,450	7,048,889	校園整修工程		
17,328,450	7,048,889	遞延修繕房屋建築支出		

# 預 算 參 考 表

# 臺北市地方教育發展基金－臺北市立長安國民中學

## 預計平衡表

中華民國108年12月31日

單位：新臺幣千元

106年(前年) 12月31日 決算數	科 目	108年12月31日 預計數	107年12月31日 預計數	比較增減(-)
49,693	資產合計	45,688	47,776	-2,088
49,693	資產	45,688	47,776	-2,088
16,688	流動資產	12,684	14,772	-2,088
16,318	現金	12,314	14,402	-2,088
16,318	銀行存款	12,314	14,402	-2,088
370	預付款項	370	370	
370	預付費用	370	370	
3,670	投資、長期應收款項、貸墊款及準備金	3,669	3,669	
3,670	準備金	3,669	3,669	
3,618	退休及離職準備金	3,618	3,618	
51	其他準備金	51	51	
29,335	其他資產	29,335	29,335	
29,335	什項資產	29,335	29,335	
	暫付及待結轉帳項			
29,335	代管資產	29,335	29,335	
49,693	負債及基金餘額合計	45,688	47,776	-2,088
39,454	負債	39,454	39,454	
3,628	流動負債	3,629	3,629	
3,628	應付款項	3,629	3,629	
2,738	應付代收款	2,738	2,738	
160	應付費用	160	160	
731	應付工程款	731	731	
35,826	其他負債	35,825	35,825	
35,826	什項負債	35,825	35,825	
2,781	存入保證金	2,781	2,781	
3,618	應付退休及離職金	3,618	3,618	
29,335	應付代管資產	29,335	29,335	
91	暫收及待結轉帳項	91	91	
10,240	基金餘額	6,234	8,322	-2,088
10,240	基金餘額	6,234	8,322	-2,088
10,240	基金餘額	6,234	8,322	-2,088
10,240	累積餘額	6,234	8,322	-2,088

註：1.信託代理與保證資產(負債)前年度決算數0元，上年度調整後預計數0元，本年度預計數0元。 2.或有資產(負債)0元。  
3.本基金自93年度起，本固定項目分開原則，將屬長期固定帳項，包括固定資產18,557,783元、無形資產244,487元及長期債務0元等，另立帳類管理，未納入本表。

## 臺北市地方教育發展基金

## 各項費用

中華民國

前年度 決算數	上年度 預算數	計畫別		合計	國民教育計畫
		用途別科目			
184,312,410	177,494,093	合計		184,356,000	152,073,000
156,609,723	160,807,967	用人費用		164,772,000	146,206,000
63,851,190	69,300,240	正式員額薪資		70,057,140	57,696,000
61,921,170	67,370,220	職員薪金		68,066,220	57,696,000
771,780	771,780	工員工資		742,920	
1,158,240	1,158,240	警餉		1,248,000	
3,228,938	2,680,560	聘僱及兼職人員薪資		2,538,000	2,538,000
3,228,938	2,680,560	兼職人員酬金		2,538,000	2,538,000
868,296	1,256,729	超時工作報酬		1,250,673	642,782
868,296	1,256,729	加班費		1,250,673	642,782
15,320,691	16,622,200	獎金		16,917,913	14,000,000
6,845,306	7,958,167	考績獎金		8,162,267	6,792,500
8,475,385	8,664,033	年終獎金		8,755,646	7,207,500
64,276,141	62,158,684	退休及卹償金		64,891,515	63,792,687
64,021,273	61,205,580	職員退休及離職金		64,742,964	63,703,560
202,951	901,187	工員退休及離職金		96,634	37,210
51,917	51,917	卹償金		51,917	51,917
9,064,467	8,789,554	福利費		9,116,759	7,536,531
6,475,809	5,981,244	分擔員工保險費		6,056,676	4,929,888
139,646	253,000	傷病醫藥費		311,500	311,500
746,654	754,740	員工通勤交通費		742,140	560,700
1,702,358	1,800,570	其他福利費		2,006,443	1,734,443
2,759,615	3,844,081	服務費用		3,454,000	2,580,000
822,128	984,709	水電費		967,793	967,793
699,466	841,520	工作場所電費		839,359	839,359
122,662	143,189	工作場所水費		128,434	128,434
112,551	97,100	郵電費		106,000	82,000
24,127	21,000	郵費		24,000	24,000
88,424	76,100	電話費		82,000	58,000
68,461	196,100	旅運費		63,550	63,550
65,290	77,500	國內旅費		63,550	63,550



# 一 臺北市立長安國民中學

## 彙計表

108年度

單位：新臺幣元

一般行政管理計畫	建築及設備計畫				
19,756,000	12,527,000				
18,566,000					
12,361,140					
10,370,220					
742,920					
1,248,000					
607,891					
607,891					
2,917,913					
1,369,767					
1,548,146					
1,098,828					
1,039,404					
59,424					
1,580,228					
1,126,788					
181,440					
272,000					
874,000					
24,000					
24,000					

## 臺北市地方教育發展基金

## 各項費用

中華民國

前年度 決算數	上年度 預算數	計畫別		合計	國民教育計畫
		用途別科目			
3,171	118,600	其他旅運費			
22,422	23,490	印刷裝訂與廣告費		13,490	13,490
22,422	23,490	印刷及裝訂費		13,490	13,490
687,742	638,000	修理保養及保固費		693,600	693,600
179,539	242,000	一般房屋修護費		242,000	242,000
6,900	22,000	機械及設備修護費		21,600	21,600
501,303	374,000	雜項設備修護費		430,000	430,000
251,560	423,732	一般服務費		416,528	138,528
4,872	15,732	佣金、匯費、經理費及手續費		12,528	12,528
98,310	240,000	外包費		240,000	
148,378	168,000	體育活動費		164,000	126,000
722,761	1,408,950	專業服務費		1,121,039	621,039
258,385	530,750	講課鐘點、稿費、出席審查及查詢費		333,190	333,190
50,370	18,400	委託檢驗(定)試驗認證費		31,649	31,649
1,200	2,600	試務甄選費		2,600	2,600
	116,400	電腦軟體服務費			
412,806	740,800	其他專業服務費		753,600	253,600
71,990	72,000	公共關係費		72,000	
71,990	72,000	公共關係費		72,000	
1,165,261	2,155,280	材料及用品費		1,853,000	1,598,000
490,548	626,915	使用材料費		654,670	654,670
490,548	626,915	設備零件		654,670	654,670
674,713	1,528,365	用品消耗		1,198,330	943,330
294,804	483,270	辦公(事務)用品		374,690	125,690
46,496	151,545	報章雜誌		29,250	29,250
6,000	15,000	服裝		6,000	
17,355	30,000	醫療用品(非醫療院所使用)		30,000	30,000
310,058	848,550	其他用品消耗		758,390	758,390
12,345	64,800	租金、償債、利息及相關手續費		65,000	5,000
3,245		地租及水租			
3,245		場地租金			

一 臺北市立長安國民中學

彙計表

108年度

單位：新臺幣元

一般行政管理計畫	建築及設備計畫				
278,000					
240,000					
38,000					
500,000					
500,000					
72,000					
72,000					
255,000					
255,000					
249,000					
6,000					
60,000					

## 臺北市地方教育發展基金

## 各項費用

中華民國

前年度 決算數	上年度 預算數	計畫別		合計	國民教育計畫
		用途別科目			
3,800	60,000	交通及運輸設備租金			
3,800	60,000	車租			
5,300	4,800	雜項設備租金		65,000	5,000
5,300	4,800	雜項設備租金		65,000	5,000
22,506,830	8,590,789	購建固定資產、無形資產及非理財目的 之長期投資		12,527,000	
5,142,380	1,239,900	購建固定資產		2,264,000	
3,268,310		興建土地改良物			
1,155,123	831,900	購置機械及設備		1,488,900	
305,180	130,500	購置交通及運輸設備		107,600	
413,767	277,500	購置雜項設備		667,500	
36,000	302,000	購置無形資產		36,000	
36,000	302,000	購置電腦軟體		36,000	
17,328,450	7,048,889	遞延支出		10,227,000	
17,328,450	7,048,889	遞延修繕房屋建築支出		10,227,000	
950,535	1,099,376	會費、捐助、補助、分攤、照護、救濟 與交流活動費		1,592,000	1,591,000
1,000	1,000	會費		1,000	
1,000	1,000	職業團體會費		1,000	
46,000	113,000	捐助、補助與獎助		60,660	60,660
46,000	58,000	獎助學員生給與		56,660	56,660
	55,000	其他捐助、補助與獎助		4,000	4,000
903,535	985,376	補貼、獎勵、慰問、照護與救濟		1,214,140	1,214,140
12,528		獎勵費用			
891,007	985,376	其他補貼、獎勵、慰問、照護與救濟		1,214,140	1,214,140
		競賽及交流活動費		316,200	316,200
		技能競賽		316,200	316,200
308,101	931,800	其他		93,000	93,000
308,101	931,800	其他支出		93,000	93,000
308,101	931,800	其他		93,000	93,000

—臺北市立長安國民中學

彙計表

108年度

單位：新臺幣元

一般行政管理計畫	建築及設備計畫				
60,000					
60,000					
	12,527,000				
	2,264,000				
	1,488,900				
	107,600				
	667,500				
	36,000				
	36,000				
	10,227,000				
	10,227,000				
1,000					
1,000					
1,000					

臺北市地方教育發展基金－臺北市立長安國民中學

員工人數彙計表

中華民國108年度

單位：人

計 畫 及 項 目	上年度最高可 進用員額數	本年度 增減(-)數	本年度最高可 進用員額數	說 明
合計	84	-2	82	
國民教育計畫部分	65	-2	63	
正式職員	65	-2	63	
一般行政管理計畫部分	19		19	
正式職員	17		17	
正式工員	2		2	

本 頁 空 白

# 臺北市地方教育發展基金

## 用人費用

中華民國

計畫及項目	合計	正式 員額 薪資	聘僱 人員 薪資	超時 工作 報酬	津貼	獎 金		
						年終獎金	考績獎金	其他
合計	164,772,000	70,057,140		1,250,673		8,755,646	8,162,267	
國民教育計畫	146,206,000	57,696,000		642,782		7,207,500	6,792,500	
職員薪金	57,696,000	57,696,000						
兼職人員 酬金	2,538,000							
加班費	642,782			642,782				
考績獎金	6,792,500						6,792,500	
年終獎金	7,207,500					7,207,500		
職員退休 及離職金	63,703,560							
工員退休 及離職金	37,210							
卹償金	51,917							
分擔員工 保險費	4,929,888							
傷病醫藥 費	311,500							
員工通勤 交通費	560,700							
其他福利 費	1,734,443							
一般行政管理計畫	18,566,000	12,361,140		607,891		1,548,146	1,369,767	
職員薪金	10,370,220	10,370,220						
工員工資	742,920	742,920						
警餉	1,248,000	1,248,000						
加班費	607,891			607,891				
考績獎金	1,369,767						1,369,767	
年終獎金	1,548,146					1,548,146		



—臺北市立長安國民中學

彙計表

108年度

單位：新臺幣元

退休及卹償金		資遣費	福 利 費					提繳費	兼任 人員 用人 費用
退休金	卹償金		分擔 保險費	傷病 醫藥費	提撥 福利金	員工通勤 交通費	其他		
64,839,598	51,917		6,056,676	311,500		742,140	2,006,443	2,538,000	
63,740,770	51,917		4,929,888	311,500		560,700	1,734,443	2,538,000	
63,703,560								2,538,000	
37,210									
	51,917								
			4,929,888						
				311,500					
						560,700			
							1,734,443		
1,098,828			1,126,788			181,440	272,000		

# 臺北市地方教育發展基金

## 用人費用

中華民國

計畫及項目	合計	正式 員額 薪資	聘僱 人員 薪資	超時 工作 報酬	津貼	獎 金		
						年終獎金	考績獎金	其他
職員退休 及離職金	1,039,404							
工員退休 及離職金	59,424							
分擔員工 保險費	1,126,788							
員工通勤 交通費	181,440							
其他福利 費	272,000							

註：1.本表不包含臨時工員薪津。

2.本表兼任人員用人費用，係學校教職員兼課或請假代課鐘點費。 3.本校外包費編列消化超額職工6人業務外包費用，計24萬元。

—臺北市立長安國民中學

彙計表

108年度

單位：新臺幣元

退休及卹償金		資遣費	福 利 費					提繳費	兼任 人員 用人 費用
退休金	卹償金		分擔 保險費	傷病 醫藥費	提撥 福利金	員工通勤 交通費	其他		
1,039,404									
59,424			1,126,788			181,440	272,000		

# 臺北市地方教育發展基金－臺北市立長安國民中學

## 單位（或計畫）成本分析表

中華民國108年度

單位：新臺幣千元

計畫別	單位	單位成本(元)或 平均利(費)率	數量	預算數	說明
合計				184,356	
國民教育計畫				152,073	
一般行政管理計畫				19,756	
建築及設備計畫				12,527	

# 臺北市地方教育發展基金－臺北市立長安國民中學

## 5年來主要業務計畫分析表

中華民國108年度

單位：新臺幣千元

年度及項目	單位	數量	單位成本(元)或平均利(費)率	金額	說明
(本)年度預算數					
國民教育計畫				152,073	
(上)年度預算數					
國民教育計畫				149,386	
(前)年度決算數					
國民教育計畫				143,697	
(105)年度決算數					
國民教育計畫				153,688	
(104)年度決算數					
國民教育計畫				156,691	

# 臺北市地方教育發展基金－臺北市立長安國民中學

## 資本資產及長期負債明細表

中華民國108年度

單位：新臺幣千元

項 目	取得成本/ 舉債數	以前年度累 計折舊(耗)/ 長期投資評 價/未攤銷溢 (折)價	本 年 度 變 動				主要增減 原因說明	本年度累計折 舊(耗)/長期投 資評價變動數 /攤銷數	期末餘額
			增加		減少				
			金額	類型	金額	類型			
資產	33,993	7,469	6,962		3,841		10,843	18,802	
土地改良物		337	4,090	增置			405	3,347	
機械及設備	16,617	2,778	1,754	增置			5,584	10,009	
交通及運輸 設備	2,469	1,240	145	增置			342	1,032	
雜項設備	10,687	3,024	937	增置			4,431	4,169	
購建中固定 資產	3,841				3,841	其他			
電腦軟體	380	90	36	增置			81	244	