

中華民國 111 年度 4-0501233

臺北市總預算案

臺北市政府教育局主管

臺北市地方教育發展基金

臺北市立長安國民中學附屬單位預算之分預算

(特別收入基金)

臺北市立長安國民中學編

臺北市地方教育發展基金－臺北市立長安國民中學

目次

中華民國111年度

一、財務摘要	第 1 頁
二、業務計畫及預算概要	第 3 -10 頁
三、預算主要表	
(一) 基金來源、用途及餘絀預計表	第 11 頁
(二) 現金流量預計表	第 12 頁
四、預算明細表	
(一) 基金來源－服務收入明細表	第 13 頁
(二) 基金來源－財產處分收入明細表	第 14 頁
(三) 基金來源－其他財產收入明細表	第 15 頁
(四) 基金來源－公庫撥款收入明細表	第 16 頁
(五) 基金來源－雜項收入明細表	第 17 頁
(六) 基金用途－國民教育計畫明細表	第 18 -26 頁
(七) 基金用途－一般行政管理計畫明細表	第 27 -29 頁
(八) 基金用途－建築及設備計畫明細表	第 30 -32 頁
五、預算參考表	
(一) 預計平衡表	第 33 頁
(二) 各項費用彙計表	第 34 -39 頁
(三) 員工人數彙計表	第 40 頁
(四) 用人費用彙計表	第 42 -45 頁
(五) 單位（或計畫）成本分析表	第 46 頁
(六) 5年來主要業務計畫分析表	第 47 頁
(七) 資本資產明細表	第 48 頁

臺北市地方教育發展基金－臺北市立長安國民中學

財務摘要

中華民國111年度

單位：新臺幣千元

項 目	本 年 度	上 年 度	比較增減數	%
經營成績：				
基金來源	162,012	159,188	2,824	1.77
基金用途	167,457	168,478	-1,021	-0.61
賸餘(短絀)	-5,445	-9,290	3,845	--
餘絀情形：				
基金餘額	10,970	16,415	-5,445	-33.17
現金流量(註)：				
現金及約當現金之淨增(減)	-5,445	-9,290	3,845	--

附註：現金流量係採現金及約當現金基礎，包括現金及自投資日起3個月內到期或清償之債權證券。

本 頁 空 白

業務計畫及預算概要

臺北市地方教育發展基金 - 臺北市立長安國民中學

業務計畫及預算概要

中華民國 111 年度

壹、基金概況

一、設立宗旨及願景：

- (一) 本校遵照憲法第 158 條及 160 條規定，教育文化應發展國民之民族精神、自治精神，國民道德與健全體格、科學及生活智能，以培養八大學習領域及十大基本能力。
- (二) 本校自 91 年度起依教育經費編列與管理法第 13 條規定設置「臺北市地方教育發展基金」，以促進教育健全發展，提昇教育經費運用績效。
- (三) 本校以「建構一所打造孩子品格力、學習力、生活力的幸福學校」為願景，期望本於全人教育的精神，藉由行政、教師、家長的合作，培養學生成為富品格、勤學習、樂生活的未來公民。

二、施政重點：

- (一) 開啟多元智慧：尊重每個學生獨特的個性，以多元智慧的觀點協助他找到生命的亮點，肯定天生我才必有用，能知於學，樂於學。
- (二) 培養生活能力：培養學生帶得走的公民關鍵能力，強化自我管理、閱讀理解、理性批判、問題解決、奉獻服務、溝通表達等核心素養。
- (三) 蘊育人文情懷：在溫馨開放的校園文化中，孕育人文情懷，學會尊重、包容；建構生命的價值、完成人性的開展。
- (四) 建置溫馨民主的校園文化：
 1. 以參與式管理、落實行政、教師會、家長會三者的良性互動。
 2. 以學生第一，教學優先的觀念提昇行政服務效率。
 3. 放下威權心態，開啟校園民主之風氣。
- (五) 推動適性教學：
 1. 落實校本課程理念，採多元化、活潑化的教學及評量。
 2. 運用校內、外資源，加強多元學習能力。
 3. 關懷相對弱勢學生之教學及輔導。
 4. 推動行動學習，充實學生運用資訊之知能，並提昇教師運用學習載具教學之能力。
- (六) 辦理發展性的訓輔活動：
 1. 辦理各項活動、競賽及展演。
 2. 推動校內外學習服務。

臺北市地方教育發展基金－臺北市立長安國民中學

業務計畫及預算概要

中華民國 111 年度

3.發展績優社團及校隊，如管樂、合唱、童軍等。

4.加強新興領域教育的辦理，並融入各科教學以收成效。

三、組織概況：

本校設置校長 1 人，綜理全校校務，下設教務處、學生事務處、總務處、輔導室、會計室及人事室等單位。

內部分層業務如下：

(一) 教務處：秉承校長之命，辦理全校教務事項。

1.教學組：掌理課程編排、課業考查、教學研究及教學指導等事項。

2.註冊組：掌理註冊、編班、轉學、休學及成績考查等有關學籍事項。

3.設備組：掌理教學設備計畫之擬定、用具之管理、保管等事項。

4.資訊組：掌理電腦設備及區域網路之管理、保管等事項。

(二) 學生事務處：秉承校長之命，辦理全校學生事務事項。

1.訓育組：掌理訓育計畫之擬定，指導班聯會、代聯會等學生自治團體之健全發展，並透過各項活動，實施性別教育，人權教育與群己關係之教育。

2.體育組：加強學生體能訓練，重視團隊合作精神與良好運動風度之養成。

3.生教組：重視生活輔導之技巧與方法，加強道德教育與法律常識教育以落實全方位人格教育為目標。

4.衛生組：重視校園環境之整理與美化，配合宣導實施防災意識、環保教育與人口教育。

(三) 總務處：秉承校長之命，辦理全校總務事項。

1.事務組：辦理校舍場地佈置及環境美化，監督校舍建築及整修，財物購買保管及分配等事項。

2.文書組：辦理公文收發登記與典守學校印信，撰擬繕校及檔案保管等事項。

3.出納組：辦理現金、票據、契約之保管等收支移轉等事項。

(四) 輔導室：秉承校長之命，辦理全校學生學習輔導、生活輔導、生涯輔導等事項。

1.輔導組：掌理學生個案建立、學習輔導、生活輔導、生涯輔導

臺北市地方教育發展基金 - 臺北市立長安國民中學

業務計畫及預算概要

中華民國 111 年度

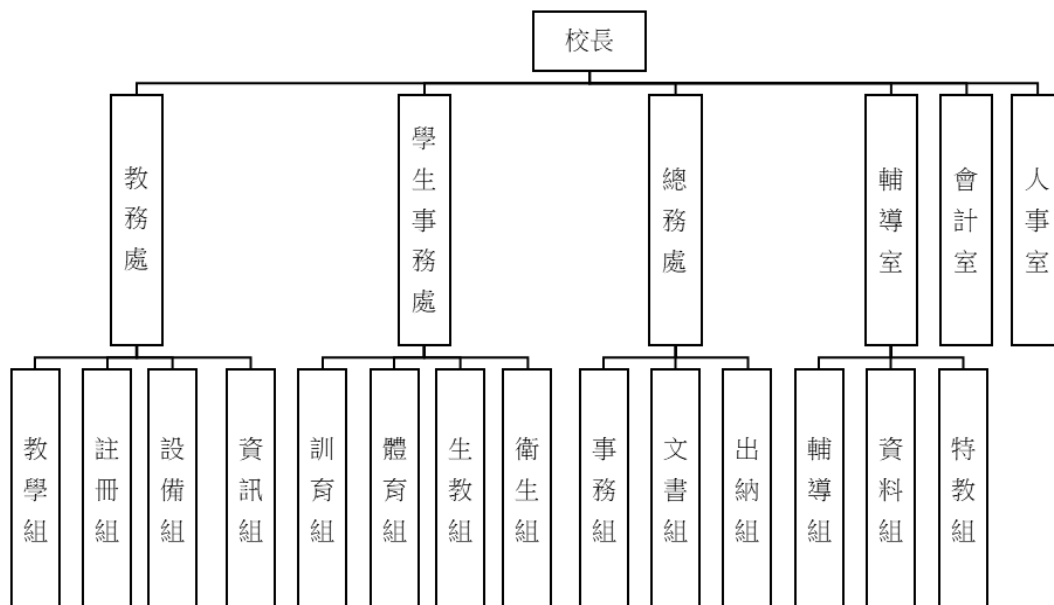
及兩性教育、親職教育等事項。

2.資料組：辦理輔導資料搜集建檔、組訓愛心家長、實施測驗、社區人力整合、出版親職刊物等事項。

3.特教組：擬訂特殊教育計畫章則、親師輔導諮詢、特教班甄選鑑別、實施各項診斷測驗、特教兒童追蹤輔導等事項。

(五) 會計室：秉承上級主計機關之監督與指導，並受校長之指揮，依法辦理歲計、會計、統計等事項。

(六) 人事室：秉承上級人事機關之監督與指導，並受校長之指揮，依法辦理人事管理查核等事項。



四、基金歸類及屬性：

本校地方教育發展基金依據教育經費編列與管理法第 13 條規定設置，本基金為預算法第 4 條第 1 項第 2 款第 5 目所定之特別收入基金，以本府教育局為管理機關。

貳、業務計畫

一、基金來源：

單位：新臺幣千元

業務計畫	本年度預算數	實施內容
勞務收入	3	本年度預計辦理教師甄選報名費收入。

臺北市地方教育發展基金 - 臺北市立長安國民中學

業務計畫及預算概要

中華民國 111 年度

財產收入	140	本年度預計辦理財產報廢變賣之殘值收入、教職員工停車收入、員生消費合作社使用場地費收入等。
政府撥入收入	161,782	本年度預計由公庫撥入數。
其他收入	87	本年度預計收取數位學生證補卡及廠商履約逾期罰款等收入。

二、基金用途：

單位：新臺幣千元

業務計畫	本年度預算數	實施內容
國民教育計畫	142,921	本年度預計辦理教學事項為： 1. 各項教學、學生事務、圖書及輔導等業務。 2. 新購教具、圖書等各科教學設備，充實各科教材及用具。 3. 革新教學方法，提高教學效能。 4. 教師甄選業務、指定活動等項目。
一般行政管理計畫	20,088	本年度預計辦理事項為： 1. 綜理學校總務、人事、會計等業務。 2. 配合校務推動行政處室支援工作，進而增進校務運作。
建築及設備計畫	4,448	本年度預計辦理事項為： 1. 購置教學所需教學設備等及改善教學環境。 2. 辦理數位廣播系統改善工程。 3. 行政樓多功能教室整修工程。 4. 校園電梯改善工程。

參、預算概要

一、基金來源及用途之預計：

(一) 本年度基金來源：

服務收入 3 千元、財產處分收入 9 萬元、其他財產收入 5 萬元、公庫撥款收入 1 億 6,178 萬 2 千元、雜項收入 8 萬 7 千元，本年度基金來源 1 億 6,201 萬 2 千元，較上年度預算數 1 億 5,918 萬 8 千元，增加 282 萬 4 千元，約 1.77%，主要係公庫撥款收入增加所致。

臺北市地方教育發展基金 - 臺北市立長安國民中學

業務計畫及預算概要

中華民國 111 年度

(二) 本年度基金用途：

國民教育計畫 1 億 4,292 萬 1 千元，一般行政管理計畫 2,008 萬 8 千元，建築及設備計畫 4,44 萬 8 千元，本年度基金用途 1 億 6,745 萬 7 千元，較上年度預算數 1 億 6,847 萬 8 千元，減少 102 萬 1 千元，約 0.61%，主要係用人費用減少所致。

二、基金餘絀之預計：

本年度基金來源及用途相抵後，差短 544 萬 5 千元，較上年度預算數差短 929 萬元，減少 384 萬 5 千元，將移用以前基金餘額支應。

三、現金流量之預計：

本年度業務活動淨現金流出 544 萬 5 千元。

四、補辦預算事項：詳補辦預算明細表

(一) 固定資產之建設改良擴充 1,579 萬 1 千元

1.109 年度教育部補助設置半戶外球場計畫 1,400 萬元，學校自籌由教育局學校設施改善準備補助 112 萬 1 千元，共計 1,512 萬 1 千元。

2.110 年度為因應設置半戶外球場計畫地坪下陷及綠化植栽不足部份，確實需要辦理新購，且具急迫及必要性，由控留基金餘額支應 67 萬元。

肆、以前年度計畫實施成果概述：

一、前（109）年度計畫實施成果概述：

業務計畫	實施概況	實施成果
勞務收入	本年度預計辦理教師甄選報名費等收入。	本年度已收取教師甄選報名費 1 萬 2 千元等。
財產收入	本年度預計辦理財產報廢變賣之殘值收入、教職員工停車收入、員生消費合作社使用場地收入等。	本年度已收取財產報廢變賣殘值收入 9 萬 2 千元、教職員工停車收入 4 萬 3 千元、員生消費合作社使用場地收入 1 千元等。
政府撥入收入	本年度預計由公庫撥入數。	本年度已收公庫撥入數 1 億 8,428 萬 8 千元及教育部之補助計畫 125 萬 4 千元。

臺北市地方教育發展基金 - 臺北市立長安國民中學

業務計畫及預算概要

中華民國 111 年度

其他收入	本年度預計收取學助學金等各界捐款收入、數位學生證補卡及廠商履約逾期罰款等收入。	本年度已收取數位學生證補卡、學生到離校簡訊費等收入 10 萬 3 千元。
國民教育計畫	本年度預計辦理教學事項為： 1.辦理各項教學、學生事務、圖書及輔導等業務。 2.新購教具、圖書等各科教學設備，充實各科教材及用具。 3.革新教學方法，提高教學效能。 4.辦理教師甄選、指定活動等項目。	本年度完成各項教學事項： 1.辦理各項教學、學生事務、圖書及輔導等業務。 2.購置教具、圖書等各科教學設備，充實各科教材及用具。 3.辦理性別平等、環境教育等教師研習，革新教學方法，提高教學效能。 4.完成教師甄選、三級棒球選拔賽等指定活動。
一般行政管理計畫	本年度預計辦理事項為： 1.綜理學校總務、人事、會計等業務。 2.配合校務推動行政處室支援工作，進而增進校務運作。	綜理學校總務、人事、會計等業務，並配合校務推動行政處室支援工作，進而增進校務運作，達成預期目標。
建築及設備計畫	本年度預計辦理事項為： 1.購置各學科教學課程需教學設備。 2.辦理仁愛樓外牆、地坪及全校門板整修工程。	1.購置各學科教學課程需教學設備。 2.辦理仁愛樓外牆、地坪及全校門板整修工程。

二、上年度已過期間（110 年 1 月 1 日至 6 月 30 日止）計畫實施成果概述：

業務計畫	實施概況	實施成果
勞務收入	本年度截至 6 月 30 日止預計辦理教師甄選報名費等收入。	本年度截至 6 月 30 日止辦理教師甄選報名費 0 元等。
財產收入	本年度截至 6 月 30 日止預計辦理財產報廢變賣之殘值收入、教職員工停車收入、員生消費合作社使用	本年度截至 6 月 30 日止已收取財產報廢變賣殘值收入 6 萬 5 千元、教職員工停車收入 2 萬 8 千元。

臺北市地方教育發展基金 - 臺北市立長安國民中學

業務計畫及預算概要

中華民國 111 年度

	場地收入等	
政府撥入收入	本年度截至 6 月 30 日止預計公庫撥入數。	本年度截至 6 月 30 日止已收取公庫撥入數 8,378 萬 5 千元及教育部之補助計畫 153 萬 3 千元。
其他收入	本年度截至 6 月 30 日止預計收取學助學金等各界捐款收入、數位學生證補卡及廠商履約逾期罰款等收入。	本年度截至 6 月 30 日止已收取學生到離校簡訊費收入、廠商履約逾期罰款等收入 2 萬 5 千。
國民教育計畫	本年度截至 6 月 30 日止預計辦理教學事項為： 1.辦理各項教學、學生事務、圖書及輔導等業務。 2.新購教具、圖書等各科教學設備，充實各科教材及用具。 3.革新教學方法，提高教學效能。 4.辦理教師甄選、指定活動等項目。	本年度截至 6 月 30 日止持續辦理教學事項： 1.辦理各項教學、學生事務、圖書及輔導等業務。 2.新購教具、圖書等各科教學設備，充實各科教材及用具。 3.革新教學方法，提高教學效能。 4.辦理教師甄選、指定活動等項目。
一般行政管理計畫	本年度截至 6 月 30 日止預計辦理事項為： 1.綜理學校總務、人事、會計等業務。 2.配合校務推動行政處室支援工作，進而增進校務運作。	持續辦理學校總務、人事、會計等業務，並配合校務推動行政處室支援工作，進而增進校務運作，以達成預期目標。
建築及設備計畫	本年度截至 6 月 30 日止預計辦理事項為： 1.購置各學科教學課程需教學設備招標作業。 2.辦理行政樓及信義樓門與地坪修繕工程之建築師及工程招標作業。	1.購置各學科教學課程需教學設備招標作業。 2.完成行政樓及信義樓門與地坪修繕工程之建築師及工程招標作業。

臺北市地方教育發展基金－臺北市立長安國民中學

補辦預算明細表

中華民國111年度

單位：新臺幣元

項 目	金額	辦理年度	說 明
合計	15,791,000		
固定資產之建設改良擴充	15,791,000		
擴充改良房屋建築及設備	15,121,000	109	教育部補助設置半戶外球場計畫經費14,000,000元，學校自籌1,121,000元，所需經費擬由教育局學校設施改善準備支應。
半戶外球場	15,121,000		
擴充改良房屋建築及設備	670,000	110	為因應設置半戶外球場計畫地坪下陷及綠化植栽不足部分，確實需要辦理新購，且具急迫及必要性，所需經費擬控留本校基金餘額支應。
半戶外球場	670,000		

備註：各基金依預算法第88條規定補辦預算，應確係不及編入年度預算，且因經營環境發生重大變遷或正常業務(含執行中央補助款項目)之確實需要，並經主管機關核轉本府核准先行辦理者；不具急迫性之事項，仍應儘可能納入預算辦理。

預算主要表

臺北市地方教育發展基金－臺北市立長安國民中學

基金來源、用途及餘絀預計表

中華民國111年度

單位：新臺幣千元

前年度決算數	項 目	本年度預算數	上年度預算數	比較增減（－）
185,793	基金來源	162,012	159,188	2,824
12	勞務收入	3	3	
12	服務收入	3	3	
136	財產收入	140	171	-31
92	財產處分收入	90	119	-29
45	其他財產收入	50	52	-2
185,542	政府撥入收入	161,782	158,933	2,849
184,288	公庫撥款收入	161,782	158,933	2,849
1,254	政府其他撥入收入			
103	其他收入	87	81	6
103	雜項收入	87	81	6
173,196	基金用途	167,457	168,478	-1,021
144,205	國民教育計畫	142,921	144,500	-1,579
18,093	一般行政管理計畫	20,088	19,963	125
10,898	建築及設備計畫	4,448	4,015	433
12,597	本期賸餘(短絀)	-5,445	-9,290	3,845
13,108	期初基金餘額	16,415	9,841	6,574
25,705	期末基金餘額	10,970	551	10,419

註：前年度決算數細數之和與總數或略有出入，係四捨五入關係，以下各表同。

臺北市地方教育發展基金－臺北市立長安國民中學

現金流量預計表

中華民國111年度

單位：新臺幣千元

項 目	本 預	年 算	度 數	說 明
業務活動之現金流量				
本期賸餘(短絀)			-5,445	
業務活動之淨現金流入(流出)			-5,445	
其他活動之現金流量				
其他活動之淨現金流入(流出)				
現金及約當現金之淨增(淨減)			-5,445	
期初現金及約當現金			7,038	
期末現金及約當現金			1,593	

註：本表係採現金及約當現金基礎，包括現金及自投資日起3個月內到期或清償之債權證券。

預算明細表

臺北市地方教育發展基金－臺北市立長安國民中學

基金來源－服務收入明細表

中華民國111年度

單位：新臺幣元

科 目	單位	本 年 度 預 算 數			說 明
		數量 業務量	利(費)率	金 額	
合計 服務收入	人	10	300	3,000 3,000 3,000	較上年度預算數3,000元，無增減。 教師甄選報名費收入。

臺北市地方教育發展基金－臺北市立長安國民中學

基金來源－財產處分收入明細表

中華民國111年度

單位：新臺幣元

科 目	單位	本 年 度 預 算 數			說 明
		數量 業務量	利(費)率	金 額	
合計				90,000	
財產處分收入	年	1	90,000	90,000	較上年度預算數119,000元，減少29,000元。 報廢財產殘值變賣收入。

臺北市地方教育發展基金－臺北市立長安國民中學

基金來源－其他財產收入明細表

中華民國111年度

單位：新臺幣元

科 目	單位	本 年 度 預 算 數			說 明
		數量 業務量	利(費)率	金 額	
合計				50,000	
其他財產收入				50,000	較上年度預算數52,000元，減少2,000元。 員生消費合作社等使用場地費。 教職員工停車收入。
	年	1	2,000	2,000	
	年	1	48,000	48,000	

臺北市地方教育發展基金－臺北市立長安國民中學

基金來源－公庫撥款收入明細表

中華民國111年度

單位：新臺幣元

科 目	單位	本 年 度 預 算 數			說 明
		數量 業務量	利(費)率	金 額	
合計				161,782,000	
公庫撥款收入	年	1	161,782,000	161,782,000	較上年度預算數158,933,000元，增加2,849,000元。 市府補助款。
				161,782,000	

臺北市地方教育發展基金－臺北市立長安國民中學

基金來源－雜項收入明細表

中華民國111年度

單位：新臺幣元

科 目	單位	本 年 度 預 算 數			說 明
		數量 業務量	利(費)率	金 額	
合計 雜項收入	年	1	87,000	87,000 87,000 87,000	較上年度預算數81,000元，增加6,000元。 學生到離校簡訊費等收入。

臺北市地方教育發展基金－臺北市立長安國民中學

基金用途－國民教育計畫明細表

中華民國111年度

單位：新臺幣元

前年度 決算數	上年度 預算數	科 目	本 年 度 預 算 數	說 明
144,204,516	144,500,000	合 計	142,921,000	
138,980,568	138,412,000	用人費用	137,517,000	
53,107,770	52,488,000	正式員額薪資	52,368,000	較上年度預算數52,488,000元，減少120,000元。
53,107,770	52,488,000	職員薪金	52,368,000	
			7,560,000	教職員9人薪金(詳用人費用彙計表)(含教育部補助導師費96,000元)。
			44,808,000	教師48人薪金(詳用人費用彙計表)(含教育部補助導師費216,000元及專任輔導教師1,280,000元)。
3,030,909	2,347,920	聘僱及兼職人員薪資	2,347,920	較上年度預算數2,347,920元，無增減。
3,030,909	2,347,920	兼職人員酬金	2,347,920	
			82,800	教練鐘點費(體育班)，230節*每節360元。
			25,920	補助調整授課鐘點費之外聘教師勞、健保及勞退費用(教育部補助款)。
			259,200	補助調整授課特教教師鐘點費(教育部補助款)，9人*2節*40週*360元。
			554,400	教師代課鐘點費，本校編制教師總人數57人，按9分之1計，編列7人，每人220節，總節數7人*220節=1,540節，每節360元。
			129,600	補助調整授課鐘點費之外聘教師勞、健保及勞退費用(教育部補助款)。
			1,296,000	補助調整教師授課鐘點費(教育部補助款)，45人*2節*40週*360元。
576,904	836,668	超時工作報酬	823,335	較上年度預算數836,668元，減少13,333元。
576,904	836,668	加班費	823,335	
			54,000	不休假出勤加班費。
			769,335	不休假出勤加班費。
12,469,582	12,582,000	獎金	12,595,000	較上年度預算數12,582,000元，增加13,000元。
5,941,926	6,025,500	考績獎金	6,050,500	
			5,146,000	依考績法規定核發之獎金。
			904,500	依考績法規定核發之獎金。
6,527,656	6,556,500	年終獎金	6,544,500	
			943,500	依規定於年節加發之獎金。

臺北市地方教育發展基金－臺北市立長安國民中學

基金用途－國民教育計畫明細表

中華民國111年度

單位：新臺幣元

前年度 決算數	上年度 預算數	科 目	本 年 度 預 算 數	說 明
			5,601,000	依規定於年節加發之獎金。
62,077,473	63,188,352	退休及卹償金	62,320,404	較上年度預算數63,188,352元，減少867,948元。
61,789,726	62,985,168	職員退休及離職金	62,186,280	
			4,603,872	提撥退撫基金。
			779,688	提撥退撫基金。
			56,802,720	退休人員月退休金，127人*35,560元*12月=54,193,440元；退休遺族遺屬年金(月撫慰金)，12人*18,120元*12月=2,609,280元；合計56,802,720元。
	69,060	工員退休及離職金		工友退休一次退休金。
287,747	134,124	卹償金	134,124	遺族撫恤金，2人*67,062元。
7,717,930	6,969,060	福利費	7,062,341	較上年度預算數6,969,060元，增加93,281元。
4,925,071	4,481,040	分擔員工保險費	4,586,472	
			662,880	分擔公保、勞保、健保費。
			3,923,592	分擔公保、勞保、健保費。
188,550	219,600	傷病醫藥費	219,600	
			160,000	健康檢查補助費，10人*16,000元。
			3,600	職業安全衛生健康檢查經費，3人*1,200元。
			56,000	健康檢查補助費，16人*3,500元。
457,956	522,900	員工通勤交通費	511,560	
			25,200	特殊教育教師上下班交通費，2人*10月*1,260元。
			23,520	特殊教育教師上下班交通費，2人*10月*1,176元。
			31,500	特殊教育教師上下班交通費，5人*10月*630元。
			132,300	教師上下班交通費，21人*10月*630元。
			100,800	教師上下班交通費，8人*10月*1,260元。
			151,200	教師上下班交通費，15人*10月*1,008元。
			47,040	教師上下班交通費，4人*10月*1,176元。
2,146,353	1,745,520	其他福利費	1,744,709	
			365,000	喪葬補助，2人*5月*36,500元。

臺北市地方教育發展基金－臺北市立長安國民中學

基金用途－國民教育計畫明細表

中華民國111年度

單位：新臺幣元

前年度 決算數	上年度 預算數	科 目	本 年 度 預 算 數	說 明
			125,420	結婚補助，2人*2月*31,355元。
			944,289	子女教育補助費。
			240,000	休假旅遊補助費。
			16,000	休假旅遊補助費。
			54,000	退休人員三節慰問金，9人*6,000元。
2,133,392	2,831,000	服務費用	2,736,000	
971,682	1,189,124	水電費	953,756	較上年度預算數1,189,124元，減少235,368元。
827,719	1,040,129	工作場所電費	811,000	班級電費。
143,963	148,995	工作場所水費	142,756	班級水費。
91,545	71,200	郵電費	72,800	較上年度預算數71,200元，增加1,600元。
14,183	13,200	郵費	14,800	郵費(班級業務費)。
77,362	58,000	電話費	58,000	電話費(班級業務費)。
52,840	52,700	旅運費	52,700	較上年度預算數52,700元，無增減。
52,840	52,700	國內旅費	52,700	
			6,200	教職員工因公出差旅費。
			46,500	校外教學隨隊人員出差旅費，10人*3天*1,550元。
12,943	26,590	印刷裝訂與廣告費	28,990	較上年度預算數26,590元，增加2,400元。
12,943	26,590	印刷及裝訂費	28,990	
			5,000	綠屋頂計畫印製成果海報等。
			3,990	特教班印製教學用資料(特教班業務費)。
			20,000	雙語實驗課程印製相關文宣、海報及文件等。
559,083	608,400	修理保養及保固費	609,200	較上年度預算數608,400元，增加800元。
165,756	294,000	一般房屋修護費	294,000	校舍、水電及其他建築物等修理維護費。
11,000	20,400	機械及設備修護費	21,200	電腦設備維護費(電腦專案計畫)。
382,327	294,000	雜項設備修護費	294,000	黑板、課桌椅、教學器材、體育器材、童子軍器材、工藝器材及其他各項器材、花木等養護。
117,616	117,936	一般服務費	118,704	較上年度預算數117,936元，增加768元。
4,614	3,936	佣金、匯費、經理費及手續費	4,704	委託超商代收學雜費手續費，392人*2學期*6元。
113,002	114,000	體育活動費	114,000	
			96,000	文康活動費，本校編列教職員48人，每人

臺北市地方教育發展基金－臺北市立長安國民中學

基金用途－國民教育計畫明細表

中華民國111年度

單位：新臺幣元

前年度 決算數	上年度 預算數	科 目	本 年 度 預 算 數	說 明
327,683	765,050	專業服務費	18,000	編列2,000元。 文康活動費，本校編列教職員9人，每人編列2,000元。
158,800	493,950	講課鐘點、稿費、出席審查及查詢費	899,850	較上年度預算數765,050元，增加134,800元。
			635,950	。分組活動外聘鐘點費，28節*2,000元。
			56,000	特教班教材編輯費，3班*12月*600元。
			21,600	綠屋頂計畫講師鐘點費。
			2,000	小田園教育體驗學習外聘教師鐘點費，3節*2,000元。
			6,000	學校社團活動教師鐘點費。
			30,000	依據性別平等教育法辦理性平調查報告稿費，5千字*每千字870元。
			4,350	依據性別平等教育法辦理課程教師鐘點費，4節*2,000元。
			8,000	性別平等事件諮詢會議專家學者出席費。
			2,500	辦理兩公約人權、法治、品德教育、特教、輔導、環教、生命等各類依法宣導活動外聘講師鐘點費，15節*2,000元。
			30,000	國中適性入學宣導講師鐘點費，2節*2,000元(含教育部補助2,000元)。
			4,000	國中生涯發展教育講師鐘點費，7節*2,000元。
			14,000	活化教學及新文化新精神講師鐘點費，5節*2,000元。
			10,000	國中輔導活動講師鐘點費，14節*2,000元。
			28,000	國中夏令營(含童軍活動)教師鐘點費。
			40,000	雙語實驗課程諮詢學者專家出席費，4人次*2,500元。
			10,000	雙語實驗課程外聘講師鐘點費，6節*2,000元。
			12,000	雙語實驗課程內聘講師鐘點費，6節*1,000元。
			6,000	雙語實驗課程協同教學教師鐘點費，800節
			288,000	

臺北市地方教育發展基金－臺北市立長安國民中學

基金用途－國民教育計畫明細表

中華民國111年度

單位：新臺幣元

前年度決算數	上年度預算數	科 目	本 年 度 預 算 數	說 明
				*360元。
			12,000	特殊需求學生(智能障礙)鑑定工作外聘專家諮詢鐘點費，6節*2,000元。
			12,000	特殊需求學生(智能障礙)鑑定工作複審評估及鑑定安置(教師會代表)出席費，6人次*2,000元。
			22,500	特殊需求學生(智能障礙)鑑定工作專家面談及鑑定安置(學者專家)出席費，9人次*2,500元。
			15,000	特殊需求學生(智能障礙)鑑定工作書面審查費，150件*100元。
			2,000	技職教育、免試及12年國教校園宣導鐘點費。
8,400	37,600	委託檢驗(定)試驗認證費	30,400	
			7,200	飲水機水質檢驗費，6臺*1,200元。
			23,200	消防安全檢測、建物安全檢查簽證費等(班級業務費)。
9,000	1,500	試務甄選費	1,500	教師甄選試務費用。
35,983		電腦軟體服務費		
115,500	232,000	其他專業服務費	232,000	
			8,000	棒球選拔賽外聘裁判長工作費，2人*10場*每場400元。
			62,000	棒球選拔賽外聘裁判工作費，31人*2天*每天1,000元。
			9,000	棒球選拔賽防護員工作費(非公務人員)，1人*30時*每時300元。
			9,000	棒球選拔賽場地整理工作費(非公務人員)，3人*2天*每天1,500元。
			144,000	游泳池水電清潔維護費，20班*7,200元。
1,639,413	1,568,000	材料及用品費	1,098,000	
833,872	824,360	使用材料費	437,640	較上年度預算數824,360元，減少386,720元。
				。
833,872	824,360	設備零件	437,640	
			113,400	電腦設備維護及管理費，18班*6,300元。
			40,000	活化教學及新文化新精神教學活動用材料等。

臺北市地方教育發展基金－臺北市立長安國民中學

基金用途－國民教育計畫明細表

中華民國111年度

單位：新臺幣元

前年度 決算數	上年度 預算數	科 目	本 年 度 預 算 數	說 明
			9,500	綠屋頂計畫儲存食材節能冰箱1臺。
			27,640	特教班教學所需各種教具(特教班教學材料費)，2班*13,820元。
			80,000	練習及比賽用器材(體育班)。
			13,000	汰換各科教學設備零件(教務處)(班級設備費移列)。
			68,000	棒球選拔賽比賽用球，40打*1,700元。
			10,500	播放器(含USB)，3臺*3,500元(新增)。
			75,600	多功能教室研討椅，60張*1,260元(新增)。
805,541	743,640	用品消耗	660,360	較上年度預算數743,640元，減少83,280元。
60,701	37,090	辦公(事務)用品	39,790	
			5,000	校慶運動會印製邀請卡紙張、文具等耗材。
			12,000	國中輔導活動適性評量測驗、相關輔導活動之宣傳用品等。
			3,490	依據性別平等教育法規定辦理相關研習所需文具紙張等。
			8,000	小田園教育體驗學習文具、紙張、印表機耗材等。
			5,300	特教班教學用文具、紙張(特教班業務費)。
			1,500	教師甄選用文具紙張。
			4,500	綠屋頂計畫文具、紙張等。
5,200	33,180	報章雜誌	36,100	
			30,100	圖書經費(班級設備費移列)。
			6,000	圖書經費(特教班設備費移列)。
89,000	89,000	農業與園藝用品及環境美化費	55,000	
			21,000	綠屋頂計畫環境美化設施。
			13,000	綠屋頂計畫澆灌設備等相關維護零件(含配管配線、加壓馬達、定時控制等)。
			21,000	小田園教育體驗學習小圓鋤、鋤耙、澆花器等園藝工具。
39,005	30,000	醫療用品(非醫療院所使用)	30,000	
			15,000	練習或比賽用藥品(體育班)。

臺北市地方教育發展基金－臺北市立長安國民中學

基金用途－國民教育計畫明細表

中華民國111年度

單位：新臺幣元

前年度 決算數	上年度 預算數	科 目	本 年 度 預 算 數	說 明
611,635	554,370	其他用品消耗	15,000 499,470	健康中心藥品。
			20,000	小田園教育課程栽培土、種苗、栽盆等材料。
			6,200	國中生涯發展教育教材、活動材料費等。
			2,460	依據性別平等教育法規定辦理相關研習所需教材、場地布置等。
			4,200	辦理性別平等教育法規定研習會議逾時誤餐餐盒費用，42人次*100元。
			70,000	活化教學及新文化新精神支援各領域教學文具、紙張及墨水匣耗材等。
			10,000	國中輔導活動材料費。
			45,000	校慶運動會用錦旗、耗材及場地布置。
			12,310	特教班教學用耗材(特教班業務費)。
			6,500	童軍教育活動材料費、童軍團登記費、報名費等。
			207,300	教學用實驗材料、衛生器材、音樂零星器材配件、工藝家事及其他材料等(班級教材費)，15班*13,820元。
			19,600	棒球選拔比賽防護用品、比賽用品、茶水與雜支等，2場*9,800元。
			14,400	辦理棒球選拔比賽工作人員等逾時誤餐餐盒費用，144人次*100元。
			5,700	特殊需求學生(智能障礙)鑑定工作茶水、佈置、文具等雜項支出。
			11,800	特殊需求學生(智能障礙)鑑定工作逾時誤餐餐盒費用，118人次*100元。
			20,400	雙語實驗課程教材教具費。
			34,000	雙語情境規劃佈置、活動茶水、文具紙張等雜項支出。
			9,600	辦理雙語實驗課程講座、觀摩等活動逾時誤餐餐盒費用，96人次*100元。
40,080	8,000	租金、償債、利息及相關手續費	8,000	
32,400		交通及運輸設備租金		
32,400		車租		

臺北市地方教育發展基金－臺北市立長安國民中學

基金用途－國民教育計畫明細表

中華民國111年度

單位：新臺幣元

前年度 決算數	上年度 預算數	科 目	本 年 度 預 算 數	說 明
7,680	8,000	雜項設備租金	8,000	較上年度預算數8,000元，無增減。
7,680	8,000	雜項設備租金	8,000	
			320	配合預算編列至千元，增列進位數320元。
			4,800	電錶月租費，12月*400元(班級業務費)。
			2,880	悠遊卡刷卡機月租費，1臺*12月*240元。
1,342,261	1,589,000	會費、捐助、補助、分攤、照 護、救濟與交流活動費	1,470,000	
50,000	50,400	捐助、補助與獎助	50,080	較上年度預算數50,400元，減少320元。
50,000	50,400	獎助學員生給與	50,080	
			10,000	教育關懷獎每校推薦1名學生獎助金。
			40,000	優秀學生獎學金，20班*2學期*1,000元。
			80	配合預算編列至千元，增列進位數80元。
961,861	1,202,400	補貼、獎勵、慰問、照護與 救濟	1,083,720	較上年度預算數1,202,400元，減少118,680元。
42,075		獎勵費用	51,600	
			44,400	敬師活動費，74人*600元。
			7,200	依「臺北市公立高級中等以下學校獎勵教師獎金發給要點」發放之獎勵，2人*3600元(班級業務費)(新增)。
919,786	1,202,400	其他補貼、獎勵、慰問、 照護與救濟	1,032,120	
			792,000	清寒學生餐費補助，72人*200日*55元。
			17,600	弱勢學生冷氣使用費補助費用，22人*800元。
			70,200	弱勢學生教科書補助費用，54人*1,300元。
			152,320	補助學校午餐使用有機蔬菜或有機米計畫，238人*40週*16元。
330,400	336,200	競賽及交流活動費	336,200	較上年度預算數336,200元，無增減。
330,400	336,200	技能競賽	336,200	學校師生參賽交通費、住宿費、餐費、報名費等(體育班)。
68,802	92,000	其他	92,000	
68,802	92,000	其他支出	92,000	較上年度預算數92,000元，無增減。
68,802	92,000	其他	92,000	
			50,400	執行學生路隊安全導護費，2人*40週*10次*每次63元。

臺北市地方教育發展基金－臺北市立長安國民中學

基金用途－國民教育計畫明細表

中華民國111年度

單位：新臺幣元

前年度 決算數	上年度 預算數	科 目	本 年 度 預 算 數	說 明
			500	配合預算編列至千元，增列進位數500元。
			5,000	退休人員紀念品，1人*5,000元(由教育局移列)。
			36,100	班級自治費，361人*2學期*50元。

臺北市地方教育發展基金－臺北市立長安國民中學

基金用途－一般行政管理計畫明細表

中華民國111年度

單位：新臺幣元

前年度 決算數	上年度 預算數	科 目	本 年 度 預 算 數	說 明
18,093,239	19,963,000	合計	20,088,000	
16,641,936	18,386,000	用人費用	18,024,000	
11,215,956	12,150,840	正式員額薪資	11,779,380	較上年度預算數12,150,840元，減少371,460元。
9,639,816	10,531,380	職員薪金	10,531,380	職員15人薪金(詳用人費用彙計表)。
382,740	371,460	工員工資		工員1人工資(詳用人費用彙計表)。
1,193,400	1,248,000	警餉	1,248,000	校警2人薪金(詳用人費用彙計表)。
521,004	705,034	超時工作報酬	674,079	較上年度預算數705,034元，減少30,955元。
521,004	705,034	加班費	674,079	
			7,400	校園安全校內同仁例假日人力支援加班費。
			666,679	不休假出勤加班費。
2,492,666	2,893,814	獎金	2,816,425	較上年度預算數2,893,814元，減少77,389元。
1,083,079	1,375,414	考績獎金	1,344,459	依考績法規定核發之獎金。
1,409,587	1,518,400	年終獎金	1,471,966	依規定於年節加發之獎金。
973,123	1,085,136	退休及卹償金	1,214,664	較上年度預算數1,085,136元，增加129,528元。
915,715	1,055,424	職員退休及離職金	1,214,664	提撥退撫基金。
57,408	29,712	工員退休及離職金		提撥勞工退休準備金。
1,439,187	1,551,176	福利費	1,539,452	較上年度預算數1,551,176元，減少11,724元。
1,050,232	1,097,736	分擔員工保險費	1,096,092	分擔公保、勞保、健保費。
161,932	181,440	員工通勤交通費	171,360	
			36,288	職員上下班交通費，3人*12月*1,008元。
			14,112	職員上下班交通費，1人*12月*1,176元。
			75,600	職員上下班交通費，10人*12月*630元。
			45,360	職員上下班交通費，3人*12月*1,260元。
227,023	272,000	其他福利費	272,000	休假旅遊補助費。
1,186,245	1,290,000	服務費用	1,768,000	
	10,000	郵電費	10,000	較上年度預算數10,000元，無增減。
	10,000	電話費	10,000	校園安全保全專線電話費用。
706,725	708,000	一般服務費	1,186,000	較上年度預算數708,000元，增加478,000元。
670,801	672,000	外包費	1,152,000	

臺北市地方教育發展基金－臺北市立長安國民中學

基金用途－一般行政管理計畫明細表

中華民國111年度

單位：新臺幣元

前年度 決算數	上年度 預算數	科 目	本 年 度 預 算 數	說 明
			240,000	消化超額職工6人(技工、工友)業務外包費，6人*40,000元。
			912,000	工友業務外包費，2人*12月*38,000元。
35,924	36,000	體育活動費	34,000	文康活動費，本校編列教職員15人，校警2人，合計17人，每人編列2,000元。
407,583	500,000	專業服務費	500,000	較上年度預算數500,000元，無增減。
407,583	500,000	其他專業服務費	500,000	校園安全機械定點、機動巡邏等保全費用。
71,937	72,000	公共關係費	72,000	較上年度預算數72,000元，無增減。
71,937	72,000	公共關係費	72,000	校長特別費，12月*6,000元。
205,258	226,000	材料及用品費	235,000	
205,258	226,000	用品消耗	235,000	較上年度預算數226,000元，增加9,000元。
199,058	219,800	辦公(事務)用品	220,500	
			219,800	統籌業務費計算如下：普通班15班、集中式特教班2班、體育班3班，1,290元*15班*12月=232,200元，810元*5班*12月=48,600元，以上合計280,800元，除依實際需求移列會費1,000元、雜項設備租金60,000元外，其餘如列數。
			700	配合預算編列至千元，增列進位數700元。
6,200	6,200	服裝	14,500	
			2,200	校警皮鞋，2人*1雙*1,100元。
			800	校警服裝配備，2人*400元。
			3,000	校警夏服，2人*1套*1,500元(成立第37年)。
			4,400	校警冬服，2人*1套*2,200元(新增)。
			4,000	校警冬季大衣，2人*1件*2,000元(新增)。
			100	校警襪子，2雙*50元。
58,800	60,000	租金、償債、利息及相關手續費	60,000	
58,800	60,000	雜項設備租金	60,000	較上年度預算數60,000元，無增減。
58,800	60,000	雜項設備租金	60,000	電話總機系統月租費(統籌業務費)，12月*5,000元。
1,000	1,000	會費、捐助、補助、分攤、照護、救濟與交流活動費	1,000	
1,000	1,000	會費	1,000	較上年度預算數1,000元，無增減。

臺北市地方教育發展基金－臺北市立長安國民中學

基金用途－一般行政管理計畫明細表

中華民國111年度

單位：新臺幣元

前年度 決算數	上年度 預算數	科 目	本 年 度 預 算 數	說 明
1,000	1,000	職業團體會費	1,000	護理師1人公會會費(統籌業務費)。

臺北市地方教育發展基金－臺北市立長安國民中學

基金用途－建築及設備計畫明細表

中華民國111年度

單位：新臺幣元

前年度 決算數	上年度 預算數	科 目	本 年 度 預 算 數	說 明
10,898,421	4,015,000	合計	4,448,000	
10,898,421	4,015,000	購建固定資產、無形資產及非理財 目的之長期投資	4,448,000	
6,628,234	1,479,000	購建固定資產	2,022,000	
6,628,234	1,479,000	一般建築及設備計畫	2,022,000	
5,471,946		校園整修工程		
5,471,946		擴充改良房屋建築及設 備		
		班級設備	376,900	
		購置機械及設備	104,900	
			24,900	新購掃圖裁藝機1臺(藝文領域)。
			80,000	汰換單槍投影機，5臺*16,000元(教務處)。
		購置交通及運輸設備	30,000	
			30,000	新購移動式擴大機1組(學務處)。
		購置雜項設備	242,000	
			48,000	新購小號，3支*16,000元(學務處)。
			52,000	汰換冷氣機(窗型2頓含安裝)，2臺*26,000元(總務處)。
			34,000	汰換飲水機，2臺*17,000元(總務處)。
			66,000	汰換冷氣機(1對1分離式7.1KW含安裝)，2臺*33,000元(總務處)。
			13,600	新購碎紙機1臺(學務處)。
			28,400	新購羽球柱組，2組*14,200元(健體領域)。
		特殊班設備	42,000	
		購置機械及設備	42,000	
			42,000	汰換跑步機1臺(特教組)。
		資訊設備	456,200	
		購置機械及設備	456,200	
			295,200	汰換桌上型電腦(含顯示器)，12部*24,600元(電腦專案計

臺北市地方教育發展基金－臺北市立長安國民中學

基金用途－建築及設備計畫明細表

中華民國111年度

單位：新臺幣元

前年度 決算數	上年度 預算數	科 目	本 年 度 預 算 數	說 明
				畫)。
			55,000	新購筆記型電腦，2部*27,500元(電腦專案計畫)。
			106,000	汰換網路及資訊周邊設備(電腦專案計畫)。
1,156,288	1,479,000	校園設備		
847,300	580,000	購置機械及設備		
37,000	99,000	購置交通及運輸設備		
271,988	800,000	購置雜項設備		
		數位廣播系統改善工程	763,500	
		購置機械及設備	53,000	
			25,000	汰換機櫃1座。
			28,000	汰換不斷電系統1套。
		購置交通及運輸設備	697,500	
			145,000	汰換數位圖控管理系統主機(含圖形化廣播、自動鐘聲管理軟體及螢幕)1臺。
			145,000	汰換數位廣播主機1臺。
			149,500	汰換升旗台廣播系統(含混音器、無線麥克風組、天線等材料)1套。
			18,000	汰換前級混音器1臺。
			165,000	汰換功率擴大機，5臺*33,000元。
			75,000	汰換副控廣播及麥克風，3套*25,000元。
		購置雜項設備	13,000	
			13,000	汰換電源控制器1臺。
		行政樓多功能教室整修工程	383,400	
		購置機械及設備	129,600	
			110,000	汰換多功能教室大型互動顯示器(含整合系統)1組。
			19,600	汰換多功能教室磁性玻璃白板1組。
		購置交通及運輸設備	37,800	
			37,800	汰換多功能教室250W綜合擴大

臺北市地方教育發展基金－臺北市立長安國民中學

基金用途－建築及設備計畫明細表

中華民國111年度

單位：新臺幣元

前年度 決算數	上年度 預算數	科 目	本 年 度 預 算 數	說 明
		購置雜項設備	216,000	機及喇叭1組。
			216,000	汰換多功能教室組合式研討桌，18張*12,000元。
	36,000	購置無形資產	36,000	
	36,000	一般建築及設備計畫	36,000	
	36,000	資訊設備	36,000	
	36,000	購置電腦軟體	36,000	
			36,000	電腦教學軟體費(電腦專案計畫)。
4,270,187	2,500,000	遞延支出	2,390,000	
4,270,187	2,500,000	一般建築及設備計畫	2,390,000	
		數位廣播系統改善工程	1,039,000	
		遞延修繕房屋建築支出	1,039,000	
			927,450	一、施工費。
			103,191	二、委託技術服務費(總包價法)。
			8,359	三、工程管理費(按施工費約2%提列)。
		行政樓多功能教室整修工程	351,000	
		遞延修繕房屋建築支出	351,000	
			318,145	一、施工費。
			25,955	二、委託技術服務費(總包價法)。
			6,900	三、工程管理費(按施工費約2%提列)。
		校園電梯改善工程	1,000,000	
		遞延修繕房屋建築支出	1,000,000	
			927,300	一、施工費。
			67,693	二、委託技術服務費(總包價法)。
			5,007	三、工程管理費(按施工費約2%提列)。
4,270,187	2,500,000	校園整修工程		
4,270,187	2,500,000	遞延修繕房屋建築支出		

預 算 參 考 表

臺北市地方教育發展基金－臺北市立長安國民中學

預計平衡表

中華民國111年12月31日

單位：新臺幣千元

109年(前年) 12月31日 決算數	科 目	111年12月31日 預計數	110年12月31日 預計數	比較增減(-)
37,368	資產合計	22,633	28,078	-5,445
37,368	資產	22,633	28,078	-5,445
30,716	流動資產	15,981	21,426	-5,445
16,328	現金	1,593	7,038	-5,445
16,328	銀行存款	1,593	7,038	-5,445
14,000	應收款項	14,000	14,000	
14,000	其他應收款	14,000	14,000	
387	預付款項	387	387	
387	預付費用	387	387	
2,248	投資、長期應收款項、貸墊款及準備金	2,248	2,248	
2,248	準備金	2,248	2,248	
2,195	退休及離職準備金	2,195	2,195	
53	其他準備金	53	53	
4,405	其他資產	4,405	4,405	
4,405	什項資產	4,405	4,405	
29	暫付及待結轉帳項	29	29	
4,375	代管資產	4,375	4,375	
37,368	負債及基金餘額合計	22,633	28,078	-5,445
11,663	負債	11,663	11,663	
2,271	流動負債	2,271	2,271	
2,271	應付款項	2,271	2,271	
2,038	應付代收款	2,038	2,038	
233	應付費用	233	233	
9,393	其他負債	9,393	9,393	
9,393	什項負債	9,393	9,393	
2,537	存入保證金	2,537	2,537	
2,195	應付退休及離職金	2,195	2,195	
4,375	應付代管資產	4,375	4,375	
286	暫收及待結轉帳項	286	286	
25,705	基金餘額	10,970	16,415	-5,445
25,705	基金餘額	10,970	16,415	-5,445
25,705	基金餘額	10,970	16,415	-5,445
25,705	累積餘額	10,970	16,415	-5,445

註：1.信託代理與保證資產(負債)前年度決算數0元，上年度預計數0元，本年度預計數0元。2.或有資產(負債)0元。3.本基金自93年度起，本固定項目分開原則，將屬長期固定帳項，包括固定資產14,030,620元、無形資產135,406元及長期債務0元等，另立帳類管理，未納入本表。

臺北市地方教育發展基金

各項費用

中華民國

前年度 決算數	上年度 預算數	計畫別		合計	國民教育計畫
		用途別科目			
173,196,176	168,478,000	合計		167,457,000	142,921,000
155,622,504	156,798,000	用人費用		155,541,000	137,517,000
64,323,726	64,638,840	正式員額薪資		64,147,380	52,368,000
62,747,586	63,019,380	職員薪金		62,899,380	52,368,000
382,740	371,460	工員工資			
1,193,400	1,248,000	警餉		1,248,000	
3,030,909	2,347,920	聘僱及兼職人員薪資		2,347,920	2,347,920
3,030,909	2,347,920	兼職人員酬金		2,347,920	2,347,920
1,097,908	1,541,702	超時工作報酬		1,497,414	823,335
1,097,908	1,541,702	加班費		1,497,414	823,335
14,962,248	15,475,814	獎金		15,411,425	12,595,000
7,025,005	7,400,914	考績獎金		7,394,959	6,050,500
7,937,243	8,074,900	年終獎金		8,016,466	6,544,500
63,050,596	64,273,488	退休及卹償金		63,535,068	62,320,404
62,705,441	64,040,592	職員退休及離職金		63,400,944	62,186,280
57,408	98,772	工員退休及離職金			
287,747	134,124	卹償金		134,124	134,124
9,157,117	8,520,236	福利費		8,601,793	7,062,341
5,975,303	5,578,776	分擔員工保險費		5,682,564	4,586,472
188,550	219,600	傷病醫藥費		219,600	219,600
619,888	704,340	員工通勤交通費		682,920	511,560
2,373,376	2,017,520	其他福利費		2,016,709	1,744,709
3,319,637	4,121,000	服務費用		4,504,000	2,736,000
971,682	1,189,124	水電費		953,756	953,756
827,719	1,040,129	工作場所電費		811,000	811,000
143,963	148,995	工作場所水費		142,756	142,756
91,545	81,200	郵電費		82,800	72,800
14,183	13,200	郵費		14,800	14,800
77,362	68,000	電話費		68,000	58,000
52,840	52,700	旅運費		52,700	52,700
52,840	52,700	國內旅費		52,700	52,700

一臺北市立長安國民中學

彙計表

111年度

單位：新臺幣元

一般行政管理計畫	建築及設備計畫				
20,088,000	4,448,000				
18,024,000					
11,779,380					
10,531,380					
1,248,000					
674,079					
674,079					
2,816,425					
1,344,459					
1,471,966					
1,214,664					
1,214,664					
1,539,452					
1,096,092					
171,360					
272,000					
1,768,000					
10,000					
10,000					

臺北市地方教育發展基金

各項費用

中華民國

前年度 決算數	上年度 預算數	計畫別	合計	國民教育計畫
		用途別科目		
12,943	26,590	印刷裝訂與廣告費	28,990	28,990
12,943	26,590	印刷及裝訂費	28,990	28,990
559,083	608,400	修理保養及保固費	609,200	609,200
165,756	294,000	一般房屋修護費	294,000	294,000
11,000	20,400	機械及設備修護費	21,200	21,200
382,327	294,000	雜項設備修護費	294,000	294,000
824,341	825,936	一般服務費	1,304,704	118,704
4,614	3,936	佣金、匯費、經理費及手續費	4,704	4,704
670,801	672,000	外包費	1,152,000	
148,926	150,000	體育活動費	148,000	114,000
735,266	1,265,050	專業服務費	1,399,850	899,850
158,800	493,950	講課鐘點、稿費、出席審查及查詢費	635,950	635,950
8,400	37,600	委託檢驗(定)試驗認證費	30,400	30,400
9,000	1,500	試務甄選費	1,500	1,500
35,983		電腦軟體服務費		
523,083	732,000	其他專業服務費	732,000	232,000
71,937	72,000	公共關係費	72,000	
71,937	72,000	公共關係費	72,000	
1,844,671	1,794,000	材料及用品費	1,333,000	1,098,000
833,872	824,360	使用材料費	437,640	437,640
833,872	824,360	設備零件	437,640	437,640
1,010,799	969,640	用品消耗	895,360	660,360
259,759	256,890	辦公(事務)用品	260,290	39,790
5,200	33,180	報章雜誌	36,100	36,100
89,000	89,000	農業與園藝用品及環境美化費	55,000	55,000
6,200	6,200	服裝	14,500	
39,005	30,000	醫療用品(非醫療院所使用)	30,000	30,000
611,635	554,370	其他用品消耗	499,470	499,470
98,880	68,000	租金、償債、利息及相關手續費	68,000	8,000
32,400		交通及運輸設備租金		
32,400		車租		

一 臺北市立長安國民中學

彙計表

111年度

單位：新臺幣元

一般行政管理計畫	建築及設備計畫				
1,186,000					
1,152,000					
34,000					
500,000					
500,000					
72,000					
72,000					
235,000					
235,000					
220,500					
14,500					
60,000					

臺北市地方教育發展基金

各項費用

中華民國

前年度 決算數	上年度 預算數	計畫別		合計	國民教育計畫
		用途別科目			
66,480	68,000	雜項設備租金		68,000	8,000
66,480	68,000	雜項設備租金		68,000	8,000
10,898,421	4,015,000	購建固定資產、無形資產及非理財目的 之長期投資		4,448,000	
6,628,234	1,479,000	購建固定資產		2,022,000	
5,471,946		擴充改良房屋建築及設備			
847,300	580,000	購置機械及設備		785,700	
37,000	99,000	購置交通及運輸設備		765,300	
271,988	800,000	購置雜項設備		471,000	
	36,000	購置無形資產		36,000	
	36,000	購置電腦軟體		36,000	
4,270,187	2,500,000	遞延支出		2,390,000	
4,270,187	2,500,000	遞延修繕房屋建築支出		2,390,000	
1,343,261	1,590,000	會費、捐助、補助、分攤、照護、救濟 與交流活動費		1,471,000	1,470,000
1,000	1,000	會費		1,000	
1,000	1,000	職業團體會費		1,000	
50,000	50,400	捐助、補助與獎助		50,080	50,080
50,000	50,400	獎助學員生給與		50,080	50,080
961,861	1,202,400	補貼、獎勵、慰問、照護與救濟		1,083,720	1,083,720
42,075		獎勵費用		51,600	51,600
919,786	1,202,400	其他補貼、獎勵、慰問、照護與救 濟		1,032,120	1,032,120
330,400	336,200	競賽及交流活動費		336,200	336,200
330,400	336,200	技能競賽		336,200	336,200
68,802	92,000	其他		92,000	92,000
68,802	92,000	其他支出		92,000	92,000
68,802	92,000	其他		92,000	92,000

一 臺北市立長安國民中學

彙計表

111年度

單位：新臺幣元

一般行政管理計畫	建築及設備計畫				
60,000					
60,000					
	4,448,000				
	2,022,000				
	785,700				
	765,300				
	471,000				
	36,000				
	36,000				
	2,390,000				
	2,390,000				

臺北市地方教育發展基金－臺北市立長安國民中學

員工人數彙計表

中華民國111年度

單位：人

計 畫 及 項 目	上年度最高可 進用員額數	本年度 增減(-)數	本年度最高可 進用員額數	說 明
合計	75	-1	74	
國民教育計畫部分	57		57	
職員	57		57	
一般行政管理計畫部分	18	-1	17	
職員	15		15	
駐衛警	2		2	
技工				
工友	1	-1		

註：1.本表約僱、聘用係指奉准有案之約聘僱人員。
 2.外包費編列消化超額職工6人、工友業務外包2人，計115萬2,000元。

本 頁 空 白

臺北市地方教育發展基金

用人費用

中華民國

計畫及項目	合計	正式 員額 薪資	聘僱 人員 薪資	超時 工作 報酬	津貼	獎 金		
						年終獎金	考績獎金	其他
合計	155,541,000	64,147,380		1,497,414		8,016,466	7,394,959	
國民教育計畫	137,517,000	52,368,000		823,335		6,544,500	6,050,500	
職員薪金	52,368,000	52,368,000						
兼職人員 酬金	2,347,920							
加班費	823,335			823,335				
考績獎金	6,050,500						6,050,500	
年終獎金	6,544,500					6,544,500		
職員退休 及離職金	62,186,280							
卹償金	134,124							
分擔員工 保險費	4,586,472							
傷病醫藥 費	219,600							
員工通勤 交通費	511,560							
其他福利 費	1,744,709							
一般行政管理計畫	18,024,000	11,779,380		674,079		1,471,966	1,344,459	
職員薪金	10,531,380	10,531,380						
警餉	1,248,000	1,248,000						
加班費	674,079			674,079				
考績獎金	1,344,459						1,344,459	
年終獎金	1,471,966					1,471,966		
職員退休 及離職金	1,214,664							
分擔員工 保險費	1,096,092							

—臺北市立長安國民中學

彙計表

111年度

單位：新臺幣元

退休及卹償金		資遣費	福 利 費					提繳費	兼任 人員 用人 費用
退休金	卹償金		分擔 保險費	傷病 醫藥費	提撥 福利金	員工通勤 交通費	其他		
63,400,944	134,124		5,682,564	219,600		682,920	2,016,709	2,347,920	
62,186,280	134,124		4,586,472	219,600		511,560	1,744,709	2,347,920	
62,186,280	134,124		4,586,472	219,600		511,560	1,744,709	2,347,920	
1,214,664			1,096,092			171,360	272,000		
1,214,664			1,096,092						

臺北市地方教育發展基金

用人費用

中華民國

計畫及項目	合計	正式 員額 薪資	聘僱 人員 薪資	超時 工作 報酬	津貼	獎 金		
						年終獎金	考績獎金	其他
員工通勤 交通費	171,360							
其他福利 費	272,000							

註：1.本表兼任人員用人費用，係學校教職員兼課或請假代課鐘點費。2.外包費編列消化超額職工6人、工友業務外包2人，計115萬2,000元。

—臺北市立長安國民中學

彙計表

111年度

單位：新臺幣元

退休及卹償金		資遣費	福 利 費					提繳費	兼任 人員 用人 費用
退休金	卹償金		分擔 保險費	傷病 醫藥費	提撥 福利金	員工通勤 交通費	其他		
						171,360	272,000		

臺北市地方教育發展基金－臺北市立長安國民中學

單位（或計畫）成本分析表

中華民國111年度

單位：新臺幣千元

計畫別	單位	單位成本(元)或 平均利(費)率	數量	預算數	說明
合計				167,457	
國民教育計畫				142,921	
一般行政管理計畫				20,088	
建築及設備計畫				4,448	

臺北市地方教育發展基金－臺北市立長安國民中學

5年來主要業務計畫分析表

中華民國111年度

單位：新臺幣千元

年度及項目	單位	數量	單位成本(元)或 平均利(費)率	金額	說明
(本)年度預算數					
國民教育計畫				142,921	
(上)年度預算數					
國民教育計畫				144,500	
(前)年度決算數					
國民教育計畫				144,205	
(108)年度決算數					
國民教育計畫				144,933	
(107)年度決算數					
國民教育計畫				150,744	

臺北市地方教育發展基金－臺北市立長安國民中學

資本資產明細表

中華民國111年度

單位：新臺幣千元

項 目	取得成本 (期初餘額)	以前年度 累計折舊/ 長期投資 評 價	本 年 度 變 動				本年度累計折 舊/長期投資 評價變動數	期末餘額	
			增加		減少				主要增減 原因說明
			金額	類型	金額	類型			
合計	41,189	25,946	7,530		5,505		3,103	14,166	
土地改良物	4,090	1,552					405	2,133	
房屋及建築			5,472	其他			98	5,373	
機械及設備	16,227	12,910	786	增置			1,498	2,605	
交通及運輸 設備	2,418	1,975	765	增置			211	998	
雜項設備	12,850	9,509	471	增置			890	2,922	
購建中固定 資產	5,472				5,472	其他			
電腦軟體	132		36	增置	33	無形資 產攤銷		135	