

中華民國 113 年度 4-0501233

臺北市總預算案

臺北市政府教育局主管

臺北市地方教育發展基金

臺北市立長安國民中學附屬單位預算之分預算

(特別收入基金)

臺北市立長安國民中學編

臺北市地方教育發展基金－臺北市立長安國民中學

目次

中華民國113年度

一、財務摘要	第 1 頁
二、業務計畫及預算概要	第 3 -9 頁
三、預算主要表	
(一) 基金來源、用途及餘絀預計表	第 11 頁
(二) 現金流量預計表	第 12 頁
四、預算明細表	
(一) 基金來源－服務收入明細表	第 13 頁
(二) 基金來源－財產處分收入明細表	第 14 頁
(三) 基金來源－租金收入明細表	第 15 頁
(四) 基金來源－其他財產收入明細表	第 16 頁
(五) 基金來源－公庫撥款收入明細表	第 17 頁
(六) 基金來源－雜項收入明細表	第 18 頁
(七) 基金用途－國民教育計畫明細表	第 19 -27 頁
(八) 基金用途－一般行政管理計畫明細表	第 28 -29 頁
(九) 基金用途－建築及設備計畫明細表	第 30 -31 頁
五、預算參考表	
(一) 預計平衡表	第 33 頁
(二) 各項費用彙計表	第 34 -39 頁
(三) 員工人數彙計表	第 40 頁
(四) 用人費用彙計表	第 42 -43 頁
(五) 單位（或計畫）成本分析表	第 44 頁
(六) 5年來主要業務計畫分析表	第 45 頁
(七) 資本資產明細表	第 46 頁

臺北市地方教育發展基金－臺北市立長安國民中學

財務摘要

中華民國113年度

單位：新臺幣千元

項 目	本 年 度	上 年 度	比較增減數	%
經營成績：				
基金來源	169,040	175,761	-6,721	-3.82
基金用途	172,370	178,900	-6,530	-3.65
賸餘(短絀)	-3,330	-3,139	-191	--
餘絀情形：				
基金餘額	558	3,888	-3,330	-85.65
現金流量(註)：				
現金及約當現金之淨增(減)	-3,330	-3,139	-191	--

附註：現金流量係採現金及約當現金基礎，包括現金及自投資日起3個月內到期或清償之債權證券。

本 頁 空 白

業務計畫及預算概要

臺北市地方教育發展基金 - 臺北市立長安國民中學

業務計畫及預算概要

中華民國 113 年度

壹、基金概況

一、設立宗旨及願景：

- (一) 本校遵照憲法第 158 條及 160 條規定，教育文化應發展國民之民族精神、自治精神，國民道德與健全體格、科學及生活智能，以培養八大學習領域及十大基本能力。
- (二) 本校自 91 年度起依教育經費編列與管理法第 13 條規定設置「臺北市地方教育發展基金」，以促進教育健全發展，提昇教育經費運用績效。
- (三) 本校以「建構一所打造孩子品格力、學習力、生活力的幸福學校」為願景，期望本於全人教育的精神，藉由行政、教師、家長的合作，培養學生成為富品格、勤學習、樂生活的未來公民。

二、施政重點：

- (一) 開啟多元智慧：尊重每個學生獨特的個性，以多元智慧的觀點協助他找到生命的亮點，肯定天生我才必有用，能知於學，樂於學。
- (二) 培養生活能力：培養學生帶得走的公民關鍵能力，強化自我管理、閱讀理解、理性批判、問題解決、奉獻服務、溝通表達等核心素養。
- (三) 蘊育人文情懷：在溫馨開放的校園文化中，孕育人文情懷，學會尊重、包容；建構生命的價值、完成人性的開展。
- (四) 建置溫馨民主的校園文化：
 1. 以參與式管理、落實行政、教師會、家長會三者的良性互動。
 2. 以學生第一，教學優先的觀念提昇行政服務效率。
 3. 放下威權心態，開啟校園民主之風氣。
- (五) 推動適性教學：
 1. 落實校本課程理念，採多元化、活潑化的教學及評量。
 2. 運用校內、外資源，加強多元學習能力。
 3. 關懷相對弱勢學生之教學及輔導。
 4. 推動行動學習，充實學生運用資訊之知能，並提昇教師運用學習載具教學之能力。
- (六) 辦理發展性的訓輔活動：
 1. 辦理各項活動、競賽及展演。
 2. 推動校內外學習服務。

業務計畫及預算概要

中華民國 113 年度

3.發展績優社團及校隊，如管樂、合唱、童軍等。

4.加強新興領域教育的辦理，並融入各科教學以收成效。

三、組織概況：

本校設置校長 1 人，綜理全校校務，下設教務處、學生事務處、總務處、輔導室、會計室及人事室等單位。

內部分層業務如下：

(一) 教務處：秉承校長之命，辦理全校教務事項。

1.教學組：掌理課程編排、課業考查、教學研究及教學指導等事項。

2.註冊組：掌理註冊、編班、轉學、休學及成績考查等有關學籍事項。

3.設備組：掌理教學設備計畫之擬定、用具之管理、保管等事項。

4.資訊組：掌理電腦設備及區域網路之管理、保管等事項。

(二) 學生事務處：秉承校長之命，辦理全校學生事務事項。

1.訓育組：掌理訓育計畫之擬定，指導班聯會、代聯會等學生自治團體之健全發展，並透過各項活動，實施性別教育，人權教育與群己關係之教育。

2.體育組：加強學生體能訓練，重視團隊合作精神與良好運動風度之養成。

3.生教組：重視生活輔導之技巧與方法，加強道德教育與法律常識教育以落實全方位人格教育為目標。

4.衛生組：重視校園環境之整理與美化，配合宣導實施防災意識、環保教育與人口教育。

(三) 總務處：秉承校長之命，辦理全校總務事項。

1.事務組：辦理校舍場地佈置及環境美化，監督校舍建築及整修，財物購買保管及分配等事項。

2.文書組：辦理公文收發登記與典守學校印信，撰擬繕校及檔案保管等事項。

3.出納組：辦理現金、票據、契約之保管等收支移轉等事項。

(四) 輔導室：秉承校長之命，辦理全校學生學習輔導、生活輔導、生涯輔導等事項。

1.輔導組：掌理學生個案建立、學習輔導、生活輔導、生涯輔導及兩性教育、親職教育等事項。

臺北市地方教育發展基金 - 臺北市立長安國民中學

業務計畫及預算概要

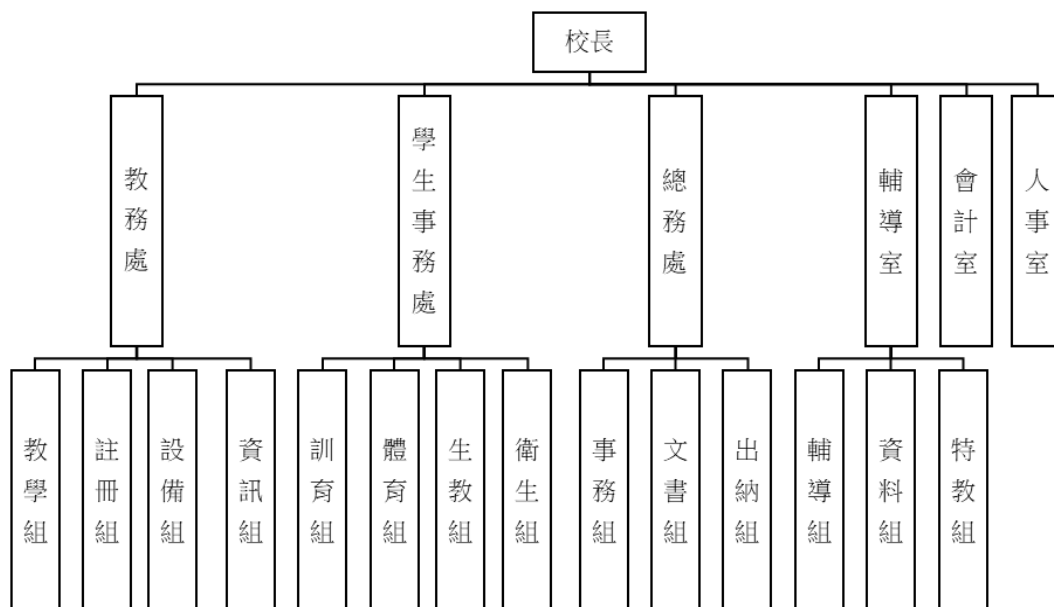
中華民國 113 年度

2.資料組：辦理輔導資料搜集建檔、組訓愛心家長、實施測驗、社區人力整合、出版親職刊物等事項。

3.特教組：擬訂特殊教育計畫章則、親師輔導諮詢、特教班甄選鑑別、實施各項診斷測驗、特教兒童追蹤輔導等事項。

(五)會計室：秉承上級主計機關之監督與指導，並受校長之指揮，依法辦理歲計、會計、統計等事項。

(六)人事室：秉承上級人事機關之監督與指導，並受校長之指揮，依法辦理人事管理查核等事項。



四、基金歸類及屬性：

本校地方教育發展基金依據教育經費編列與管理法第 13 條規定設置，本基金為預算法第 4 條第 1 項第 2 款第 5 目所定之特別收入基金，以本府教育局為管理機關。

貳、業務計畫

一、基金來源：

單位：新臺幣千元

業務計畫	本年度預算數	實施內容
勞務收入	3	本年度預計辦理教師甄選報名費收入。
財產收入	106	本年度預計辦理財產報廢變賣之殘值

臺北市地方教育發展基金 - 臺北市立長安國民中學

業務計畫及預算概要

中華民國 113 年度

		收入、智慧販賣機公用房地使用費、教職員工停車收入、員生消費合作社使用場地費收入等。
政府撥入收入	168,779	本年度預計由公庫撥入數。
其他收入	152	本年度預計收取各界捐款收入及數位學生證補卡等收入。

二、基金用途：

單位：新臺幣千元

業務計畫	本年度預算數	實施內容
國民教育計畫	161,442	本年度預計辦理教學事項為： 1. 各項教學、學生事務、圖書及輔導等業務。 2. 新購教具、圖書等各科教學設備，充實各科教材及用具。 3. 革新教學方法，提高教學效能。 4. 教師甄選業務、指定活動等項目。
一般行政管理計畫	2,654	本年度預計辦理事項為： 1. 綜理學校總務、人事、會計等業務。 2. 配合校務推動行政處室支援工作，進而增進校務運作。
建築及設備計畫	8,274	本年度預計辦理事項為： 1. 購置各學科教學課程所需教學設備、圖書館典藏之圖書。 2. 辦理校舍空間電源改善工程(第二期)。

參、預算概要

一、基金來源及用途之預計：

(一) 本年度基金來源：

服務收入 3 千元、財產處分收入 5 萬元、租金收入 1 萬 2 千元、其他財產收入 4 萬 4 千元、公庫撥款收入 1 億 6,877 萬 9 千元、雜項收入 15 萬 2 千元，本年度基金來源 1 億 6,904 萬元，較上年度預算數 1 億 7,576 萬 1 千元，減少 672 萬 1 千元，約 3.82%，主要係公庫撥款收入減少所致。

(二) 本年度基金用途：

臺北市地方教育發展基金 - 臺北市立長安國民中學

業務計畫及預算概要

中華民國 113 年度

國民教育計畫 1 億 6,144 萬 2 千元，一般行政管理計畫 265 萬 4 千元，建築及設備計畫 827 萬 4 千元，本年度基金用途 1 億 7,237 萬元，較上年度預算數 1 億 7,890 萬元，減少 653 萬元，約 3.65%，主要係用人費用及修建工程經費減少所致。

二、基金餘絀之預計：

本年度基金來源及用途相抵後，差短 333 萬元，較上年度預算數差短 313 萬 9 千元，增加 19 萬 1 千元，將移用以前基金餘額支應。

三、現金流量之預計：

本年度業務活動淨現金流出 333 萬元。

四、補辦預算事項：無。

肆、以前年度計畫實施成果概述：

一、前（111）年度計畫實施成果概述：

業務計畫	實施概況	實施成果
勞務收入	本年度預計辦理教師甄選報名費等收入。	本年度已收取教師甄選報名費 1 千元等。
財產收入	本年度預計辦理財產報廢變賣之殘值收入、智慧販賣機公用房地使用費、教職員工停車收入、員生消費合作社使用場地收入等。	本年度已收取財產報廢變賣殘值收入 4 萬 8 千元、智慧販賣機公用房地使用費 3 千元、教職員工停車收入 4 萬 7 千元、場地開放收入 5 千元等。
政府撥入收入	本年度預計由公庫撥入數。	本年度已收公庫撥入數 1 億 6,567 萬 9 千元及教育部之補助計畫 403 萬 7 千元。
其他收入	本年度預計收取學助學金等各界捐款收入、數位學生證補卡等收入。	本年度已收取數位學生證補卡、學生到離校簡訊費等收入 32 萬元。
國民教育計畫	本年度預計辦理教學事項為： 1.辦理各項教學、學生事務、圖書及輔導等業務。 2.新購教具、圖書等各科教	本年度完成各項教學事項： 1.辦理各項教學、學生事務、圖書及輔導等業務。 2.購置教具、圖書等各科教

臺北市地方教育發展基金 - 臺北市立長安國民中學

業務計畫及預算概要

中華民國 113 年度

	<p>學設備,充實各科教材及用具。</p> <p>3.革新教學方法,提高教學效能。</p> <p>4.辦理教師甄選、指定活動等項目。</p>	<p>學設備,充實各科教材及用具。</p> <p>3.辦理性別平等、環境教育等教師研習,革新教學方法,提高教學效能。</p> <p>4.完成教師甄選、三級棒球選拔賽等指定活動。</p>
一般行政管理計畫	<p>本年度預計辦理事項為：</p> <p>1.綜理學校總務、人事、會計等業務。</p> <p>2.配合校務推動行政處室支援工作,進而增進校務運作。</p>	<p>綜理學校總務、人事、會計等業務,並配合校務推動行政處室支援工作,進而增進校務運作,達成預期目標。</p>
建築及設備計畫	<p>本年度預計辦理事項為：</p> <p>1.購置各學科教學課程需教學設備。</p> <p>2.辦理數位廣播系統改善工程。</p> <p>3.辦理行政樓多功能教室整修工程。</p> <p>4.辦理校園電梯改善工程。</p>	<p>1.購置各學科教學課程需教學設備。</p> <p>2.完成數位廣播系統改善工程。</p> <p>3.完成行政樓多功能教室整修工程。</p> <p>4.完成校園電梯改善工程。</p>

二、上年度已過期間(112年1月1日至6月30日止)計畫實施成果概述：

業務計畫	實施概況	實施成果
勞務收入	本年度截至6月30日止預計辦理教師甄選報名費等收入。	本年度截至6月30日止辦理教師甄選報名費1千元等。
財產收入	本年度截至6月30日止預計辦理財產報廢變賣之殘值收入、智慧販賣機公用房地使用費、教職員工停車收入、員生消費合作社使用場地收入等	本年度截至6月30日止已收取財產報廢變賣殘值收入7萬元、智慧販賣機公用房地使用費6千元、教職員工停車收入3萬6千元。
政府撥入收入	本年度截至6月30日止預計公庫撥入數。	本年度截至6月30日止已收取公庫撥入數9,358萬9千元及教育部之補助計畫142萬9千元。

臺北市地方教育發展基金 - 臺北市立長安國民中學

業務計畫及預算概要

中華民國 113 年度

其他收入	本年度截至 6 月 30 日止預計收取學助學金等各界捐款收入、數位學生證補卡等收入。	本年度截至 6 月 30 日止已收取學生到離校簡訊費收入、學生證補卡收入等收入 1 萬 7 千元。
國民教育計畫	本年度截至 6 月 30 日止預計辦理教學事項為： 1.辦理各項教學、學生事務、圖書及輔導等業務。 2.新購教具、圖書等各科教學設備，充實各科教材及用具。 3.革新教學方法，提高教學效能。 4.辦理教師甄選、指定活動等項目。	本年度截至 6 月 30 日止持續辦理教學事項： 1.辦理各項教學、學生事務、圖書及輔導等業務。 2.新購教具、圖書等各科教學設備，充實各科教材及用具。 3.革新教學方法，提高教學效能。 4.辦理教師甄選、指定活動等項目。
一般行政管理計畫	本年度截至 6 月 30 日止預計辦理事項為： 1.綜理學校總務、人事、會計等業務。 2.配合校務推動行政處室支援工作，進而增進校務運作。	持續辦理學校總務、人事、會計等業務，並配合校務推動行政處室支援工作，進而增進校務運作，以達成預期目標。
建築及設備計畫	本年度截至 6 月 30 日止預計辦理事項為： 1.購置各學科教學課程需教學設備、圖書館典藏之圖書招標作業。 2.辦理校舍空間電源改善工程(第一期)之建築師及工程招標作業。	1.購置各學科教學課程需教學設備、圖書館典藏之圖書招標作業。 2.完成校舍空間電源改善工程(第一期)之建築師及工程招標作業。

本 頁 空 白

預算主要表

臺北市地方教育發展基金－臺北市立長安國民中學

基金來源、用途及餘絀預計表

中華民國113年度

單位：新臺幣千元

前年度決算數	項 目	本年度預算數	上年度預算數	比較增減（－）
170,139	基金來源	169,040	175,761	-6,721
1	勞務收入	3	3	
1	服務收入	3	3	
103	財產收入	106	94	12
48	財產處分收入	50	50	
3	租金收入	12		12
51	其他財產收入	44	44	
169,716	政府撥入收入	168,779	175,579	-6,800
165,679	公庫撥款收入	168,779	175,579	-6,800
4,037	政府其他撥入收入			
320	其他收入	152	85	67
320	雜項收入	152	85	67
172,309	基金用途	172,370	178,900	-6,530
163,886	國民教育計畫	161,442	166,103	-4,661
2,321	一般行政管理計畫	2,654	2,633	21
6,102	建築及設備計畫	8,274	10,164	-1,890
-2,170	本期賸餘(短絀)	-3,330	-3,139	-191
9,197	期初基金餘額	3,888	3,752	136
7,027	期末基金餘額	558	613	-55

註：前年度決算數細數之和與總數或略有出入，係四捨五入關係，以下各表同。

臺北市地方教育發展基金－臺北市立長安國民中學

現金流量預計表

中華民國113年度

單位：新臺幣千元

項 目	本 預	年 算	度 數	說 明
業務活動之現金流量				
本期賸餘(短絀)			-3,330	
業務活動之淨現金流入(流出)			-3,330	
其他活動之現金流量				
其他活動之淨現金流入(流出)				
現金及約當現金之淨增(淨減)			-3,330	
期初現金及約當現金			7,040	
期末現金及約當現金			3,710	

註：本表係採現金及約當現金基礎，包括現金及自投資日起3個月內到期或清償之債權證券。

預算明細表

臺北市地方教育發展基金－臺北市立長安國民中學

基金來源－服務收入明細表

中華民國113年度

單位：新臺幣元

科 目	單位	本 年 度 預 算 數			說 明
		數量 業務量	利(費)率	金 額	
合計 服務收入	人	10	300	3,000 3,000 3,000	較上年度預算數3,000元，無增減。 教師甄選報名費收入。

臺北市地方教育發展基金－臺北市立長安國民中學

基金來源－財產處分收入明細表

中華民國113年度

單位：新臺幣元

科 目	單位	本 年 度 預 算 數			說 明
		數量 業務量	利(費)率	金 額	
合計				50,000	
財產處分收入	年	1	50,000	50,000	較上年度預算數50,000元，無增減。 報廢財產殘值變賣收入。

臺北市地方教育發展基金－臺北市立長安國民中學

基金來源－租金收入明細表

中華民國113年度

單位：新臺幣元

科 目	單 位	本 年 度 預 算 數			說 明
		數 量 業 務 量	利(費)率	金 額	
合計				12,000	
租金收入	年	1	12,000	12,000	較上年度預算數0元，增加12,000元。 智慧販賣機公用房地使用費(新增)。

臺北市地方教育發展基金－臺北市立長安國民中學

基金來源－其他財產收入明細表

中華民國113年度

單位：新臺幣元

科 目	單位	本 年 度 預 算 數			說 明
		數量 業務量	利(費)率	金 額	
合計				44,000	
其他財產收入				44,000	較上年度預算數44,000元，無增減。
	年	1	42,000	42,000	教職員工停車收入(收支對列)。
	年	1	2,000	2,000	員生消費合作社等使用場地費。

臺北市地方教育發展基金－臺北市立長安國民中學

基金來源－公庫撥款收入明細表

中華民國113年度

單位：新臺幣元

科 目	單位	本 年 度 預 算 數			說 明
		數量 業務量	利(費)率	金 額	
合計				168,779,000	
公庫撥款收入	年	1	168,779,000	168,779,000	較上年度預算數175,579,000元，減少6,800,000元。 市府補助款。

臺北市地方教育發展基金－臺北市立長安國民中學

基金來源－雜項收入明細表

中華民國113年度

單位：新臺幣元

科 目	單位	本 年 度 預 算 數			說 明
		數量 業務量	利(費)率	金 額	
合計				152,000	
雜項收入	年	1	152,000	152,000	較上年度預算數85,000元，增加67,000元。 學生到離校簡訊費等收入。

臺北市地方教育發展基金－臺北市立長安國民中學

基金用途－國民教育計畫明細表

中華民國113年度

單位：新臺幣元

前年度 決算數	上年度 預算數	科 目	本 年 度 預 算 數	說 明
163,886,410	166,103,000	合 計	161,442,000	
158,281,262	160,801,000	用人費用	155,682,000	
66,169,650	64,965,420	正式員額薪資	63,093,420	較上年度預算數64,965,420元，減少1,872,000元。
65,548,770	64,293,420	職員薪金	62,421,420	
			57,357,420	教職員63人薪金(詳用人費用彙計表)(含教育部補助導師費216,000元及專任輔導教師1,280,000元)。
			5,064,000	教職員6人薪金(詳用人費用彙計表)(含教育部補助導師費48,000元)。
620,880	672,000	警餉	672,000	
			672,000	校警1人薪金(詳用人費用彙計表)。
3,207,341	2,347,920	聘僱及兼職人員薪資	2,278,584	較上年度預算數2,347,920元，減少69,336元。
3,207,341	2,347,920	兼職人員酬金	2,278,584	
			181,440	補助調整授課特教教師鐘點費(教育部補助款)，6人*2節*40週*378元。
			18,144	補助調整授課鐘點費之外聘教師勞、健保及勞退費用(教育部補助款)。
			1,360,800	補助調整教師授課鐘點費(教育部補助款)，45人*2節*40週*378元。
			136,080	補助調整授課鐘點費之外聘教師勞、健保及勞退費用(教育部補助款)。
			498,960	教師代課鐘點費，本校編制教師總人數54人，按9分之1計，編列6人，每人220節，總節數6人*220節=1,320節，每節378元。
			83,160	教練鐘點費(體育班)，220節*每節378元。
1,264,304	1,495,837	加(夜)班費	1,495,837	較上年度預算數1,495,837元，無增減。
	7,310	延長工時加班費	7,310	停車空間優化相關業務加班費(收支對列)。
1,264,304	1,488,527	未休假加班費	1,488,527	
			1,434,527	未休假加班費。
			54,000	未休假加班費。
15,598,193	15,078,594	獎金	14,563,999	較上年度預算數15,078,594元，減少514,595元。
7,547,092	6,959,473	考績獎金	6,679,473	

臺北市地方教育發展基金－臺北市立長安國民中學

基金用途－國民教育計畫明細表

中華民國113年度

單位：新臺幣元

前年度 決算數	上年度 預算數	科 目	本 年 度 預 算 數	說 明
8,051,101	8,119,121	年終獎金	516,500 6,162,973 7,884,526 631,500	依考績法規定核發之獎金。 依考績法規定核發之獎金。 依規定於年節加發之獎金。
63,402,731	68,272,892	退休及卹償金	7,253,026 66,047,612	依規定於年節加發之獎金。 較上年度預算數68,272,892元，減少 2,225,280元。
63,267,713	68,134,620	職員退休及離職金	65,909,340 6,414,984 563,940 58,930,416	提撥退撫基金。 提撥退撫基金。 退休人員月退休金，123人*37,976元*12月 =56,052,576元；退休遺族遺屬年金(月撫慰 金)，14人*17,130元*12月=2,877,840元；合 計58,930,416元。
135,018	138,272	卹償金	138,272	遺族撫恤金，2人*69,136元。
8,639,043	8,640,337	福利費	8,202,548	較上年度預算數8,640,337元，減少437,789元 。
6,530,263	5,622,168	分擔員工保險費	5,444,568 5,009,664 434,904	分擔公保、勞保、健保費。 分擔公保、勞保、健保費。
226,000	322,200	傷病醫藥費	322,200 240,000 81,000 1,200	健康檢查補助費，15人*16,000元。 健康檢查補助費，18人*4,500元。 職業安全衛生健康檢查經費，1人*1,200元 。
639,644	675,360	員工通勤交通費	648,300 23,520 12,600 24,000 151,200 36,288 14,112	特殊教育教師上下班交通費，2人*10月 *1,176元。 特殊教育教師上下班交通費，2人*10月*630 元。 特殊教育教師上下班交通費，2人*10月 *1,200元。 教師上下班交通費，15人*10月*1,008元。 職員上下班交通費，3人*12月*1,008元。 職員上下班交通費，1人*12月*1,176元。

臺北市地方教育發展基金－臺北市立長安國民中學

基金用途－國民教育計畫明細表

中華民國113年度

單位：新臺幣元

前年度 決算數	上年度 預算數	科 目	本 年 度 預 算 數	說 明
			68,040	職員上下班交通費，9人*12月*630元。
			47,040	教師上下班交通費，4人*10月*1,176元。
			132,300	教師上下班交通費，21人*10月*630元。
			43,200	職員上下班交通費，3人*12月*1,200元。
			96,000	教師上下班交通費，8人*10月*1,200元。
1,243,136	2,020,609	其他福利費	1,787,480	
			379,800	喪葬補助費，2人*5月*37,980元。
			130,520	結婚補助費，2人*2月*32,630元。
			711,160	子女教育補助費。
			16,000	休假旅遊補助費。
			496,000	休假旅遊補助費。
			54,000	退休人員三節慰問金，9人*6,000元。
2,778,055	2,780,000	服務費用	3,079,000	
831,894	960,976	水電費	1,030,574	較上年度預算數960,976元，增加69,598元。
675,997	840,000	工作場所電費	874,677	
			280,308	學生在校作息時間內使用冷氣設備電費，21班*13,348元。
			594,369	電費基本費。
155,897	120,976	工作場所水費	155,897	水費基本費。
79,476	72,800	郵電費	77,300	較上年度預算數72,800元，增加4,500元。
6,858	14,800	郵費	15,000	郵費(班級業務費)。
72,618	58,000	電話費	62,300	電話費(班級業務費)。
55,325	52,700	旅運費	52,700	較上年度預算數52,700元，無增減。
55,325	52,700	國內旅費	52,700	
			6,200	教職員工因公出差旅費。
			46,500	校外教學隨隊人員出差旅費，10人*3天*1,550元。
72,073	14,580	印刷裝訂與廣告費	31,834	較上年度預算數14,580元，增加17,254元。
72,073	14,580	印刷及裝訂費	31,834	
			5,320	綠屋頂計畫印製成果海報等。
			26,000	國中-本國語文計畫講義、成果製作印刷，2批*13,000元。
			514	配合預算編列至千元，增列進位數514元。
602,510	687,890	修理保養及保固費	685,890	較上年度預算數687,890元，減少2,000元。

臺北市地方教育發展基金－臺北市立長安國民中學

基金用途－國民教育計畫明細表

中華民國113年度

單位：新臺幣元

前年度 決算數	上年度 預算數	科 目	本 年 度 預 算 數	說 明
336,495	294,000	一般房屋修護費	294,000	校舍、水電及其他建築物等修理維護費。
19,963	21,200	機械及設備修護費	21,200	電腦設備維護費(電腦專案計畫)。
246,052	372,690	雜項設備修護費	370,690	
			294,000	黑板、課桌椅、教學器材、體育器材、童子軍器材、工藝器材及其他各項器材、花木等養護。
			42,000	冷氣設備維護費，21班*2,000元。
			34,690	停車空間優化相關業務及支援校務發展需求之經費等(收支對列)。
153,648	150,704	一般服務費	413,952	較上年度預算數150,704元，增加263,248元。
7,648	4,704	佣金、匯費、經理費及手續費	4,368	委託超商代收學雜費手續費，364人*2學期*6元。
		計時與計件人員酬金	199,584	
			181,440	閩客語教學支援人員鐘點費，12節*40周*378元(新增)。
			18,144	閩客語教學支援人員鐘點費之外聘人員勞、健保及勞退費用(新增)。
146,000	146,000	體育活動費	210,000	
			192,000	文康活動費，本校編列教職員63人，校警1人，合計64人，每人編列3,000元。
			18,000	文康活動費，本校編列教職員6人，每人編列3,000元。
983,129	840,350	專業服務費	786,750	較上年度預算數840,350元，減少53,600元。
687,396	574,450	講課鐘點、稿費、出席審查及查詢費	540,050	
			56,000	分組活動外聘鐘點費，28節*2,000元。
			14,400	特教班教材編輯費，2班*12月*600元。
			28,000	國中輔導活動講師鐘點費，14節*2,000元。
			2,000	綠屋頂計畫講師鐘點費。
			30,000	辦理兩公約人權、法治、品德教育、特教、輔導、環教、生命、資訊安全等各類依法宣導活動外聘講師鐘點費，15節*2,000元。
			4,000	國中適性入學宣導講師鐘點費，2節*2,000元(含教育部補助2,000元)。

臺北市地方教育發展基金－臺北市立長安國民中學

基金用途－國民教育計畫明細表

中華民國113年度

單位：新臺幣元

前年度決算數	上年度預算數	科 目	本 年 度 預 算 數	說 明
			16,000	國中生涯發展教育講師鐘點費，8節*2,000元。
			30,000	學校社團活動教師鐘點費。
			8,000	依據性別平等教育法辦理課程教師鐘點費，4節*2,000元。
			2,500	性別平等事件諮詢會議專家學者出席費。
			4,350	依據性別平等教育法辦理性平調查報告稿費，3千字*1,450元。
			40,000	國中夏令營(含童軍活動)教師鐘點費。
			6,000	小田園教育體驗學習外聘教師鐘點費，3節*2,000元。
			30,000	國中-本國語文計畫外聘講師鐘點費，20節*1,500元。
			2,000	技職教育、免試及12年國教校園宣導鐘點費。
			10,000	雙語實驗課程諮詢學者專家出席費，4人次*2,500元。
			6,000	雙語實驗課程內聘講師鐘點費，6節*1,000元。
			24,000	雙語實驗課程外聘講師鐘點費，12節*2,000元。
			226,800	雙語實驗課程協同教學教師鐘點費，600節*378元。
8,610	30,400	委託檢驗(定)試驗認證費	30,400	
			23,200	消防安全檢測、建物安全檢查簽證費等(班級業務費)。
			7,200	飲水機水質檢驗費，6臺*1,200元。
	1,500	試務甄選費	1,500	教師甄選試務費用。
172,273		電腦軟體服務費		
114,850	234,000	其他專業服務費	214,800	
			9,000	棒球選拔賽防護員工作費(非公務人員)，1人*30時*每時300元。
			9,000	棒球選拔賽場地整理工作費(非公務人員)，3人*2天*每天1,500元。
			7,200	棒球選拔賽外聘裁判長工作費，2人*3天*每天1200元。

臺北市地方教育發展基金－臺北市立長安國民中學

基金用途－國民教育計畫明細表

中華民國113年度

單位：新臺幣元

前年度決算數	上年度預算數	科 目	本 年 度 預 算 數	說 明
			52,800	棒球選拔賽外聘裁判工作費，22人*2天*每天1,200元。
			136,800	游泳池水電清潔維護費，19班*7,200元。
1,224,877	953,000	材料及用品費	891,000	
578,686	346,040	使用材料費	364,460	較上年度預算數346,040元，增加18,420元。
578,686	346,040	設備零件	364,460	
			80,000	練習及比賽用器材(體育班)。
			113,400	電腦設備維護及管理費，18班*6,300元。
			92,500	棒球選拔賽比賽用球，50打*1,850元。
			42,000	輔導教室課桌椅30套*1,400元(班級設備費移列)(新增)。
			8,920	汰換各科教學設備零件(教務處)(班級設備費移列)。
			27,640	特教班教學所需各種教具(特教班教學材料費)，2班*13,820元。
646,191	606,960	用品消耗	526,540	較上年度預算數606,960元，減少80,420元。
32,720	42,970	辦公(事務)用品	36,640	
			5,000	校慶運動會印製邀請卡紙張、文具等耗材。
			12,000	國中輔導活動適性評量測驗、相關輔導活動之宣傳用品等。
			3,490	依據性別平等教育法規定辦理相關研習所需文具紙張等。
			6,500	小田園教育體驗學習文具、紙張、印表機耗材等。
			970	配合預算編列至千元，增列進位數970元。
			1,500	教師甄選用文具紙張。
			7,180	綠屋頂計畫文具、紙張等。
35,887	32,000	報章雜誌		
55,000	56,000	農業與園藝用品及環境美化費	54,000	
			15,000	綠屋頂計畫環境美化設施。
			20,000	綠屋頂計畫澆灌設備等相關維護零件(含配管配線、加壓馬達、定時控制等)。
			19,000	小田園教育體驗學習小圓鋤、鋤耙、澆花

臺北市地方教育發展基金－臺北市立長安國民中學

基金用途－國民教育計畫明細表

中華民國113年度

單位：新臺幣元

前年度決算數	上年度預算數	科 目	本 年 度 預 算 數	說 明
30,000	30,000	醫療用品(非醫療院所使用)	29,640	器等園藝工具。
			14,640	練習或比賽用藥品(體育班)。
			15,000	健康中心藥品。
492,584	445,990	其他用品消耗	406,260	
			18,000	小田園教育課程栽培土、種苗、栽盆等材料。
			2,460	依據性別平等教育法規定辦理相關研習所需教材、場地布置等。
			4,200	辦理性別平等教育法規定研習會議逾時誤餐餐盒費用，42人次*100元。
			22,000	國中生涯發展教育教材、活動材料費等。
			10,000	國中輔導活動材料費。
			14,400	辦理棒球選拔比賽工作人員等逾時誤餐餐盒費用，144人次*100元。
			5,100	棒球選拔比賽防護用品、比賽用品、茶水與雜支等。
			8,000	國中-本國語文計畫辦公文具用品1批。
			16,000	國中-本國語文計畫場地佈置、活動材料等雜支1批。
			15,000	雙語情境規劃佈置、活動茶水、文具紙張等雜項支出。
			8,200	雙語實驗課程教材教具費。
			10,000	辦理雙語實驗課程講座、觀摩等活動逾時誤餐餐盒費用，100人次*100元。
			44,700	校慶運動會用錦旗、耗材及場地布置。
			14,400	特教班教學用耗材(特教班業務費)。
			6,500	童軍教育活動材料費、童軍團登記費、報名費等。
			207,300	教學用實驗材料、衛生器材、音樂零星器材配件、工藝家事及其他材料等(班級教材費)，15班*13,820元。
27,720	8,000	租金、償債、利息及相關手續費	8,000	
21,000		交通及運輸設備租金		

臺北市地方教育發展基金－臺北市立長安國民中學

基金用途－國民教育計畫明細表

中華民國113年度

單位：新臺幣元

前年度 決算數	上年度 預算數	科 目	本 年 度 預 算 數	說 明
21,000		車租		
6,720	8,000	雜項設備租金	8,000	較上年度預算數8,000元，無增減。
6,720	8,000	雜項設備租金	8,000	
			4,800	電錶月租費，12月*400元(班級業務費)。
			2,880	悠遊卡刷卡機月租費，1臺*12月*240元。
			320	配合預算編列至千元，增列進位數320元。
1,497,232	1,463,000	會費、捐助、補助、分攤、照 護、救濟與交流活動費	1,679,000	
47,000	50,305	捐助、補助與獎助	50,505	較上年度預算數50,305元，增加200元。
47,000	50,305	獎助學員生給與	50,505	
			10,000	教育關懷獎每校推薦1名學生獎助金。
			505	配合預算編列至千元，增列進位數505元。
			40,000	優秀學生獎學金，20班*2學期*1,000元。
1,111,982	1,076,495	補貼、獎勵、慰問、照護與 救濟	1,292,295	較上年度預算數1,076,495元，增加215,800元。
40,822	51,000	獎勵費用	147,200	
			7,200	依「臺北市公立高級中等以下學校獎勵教師獎金發給要點」發放之獎勵，2人*3600元(班級業務費)。
			140,000	敬師獎勵活動費，70人*2,000元。
1,071,160	1,025,495	其他補貼、獎勵、慰問、 照護與救濟	1,145,095	
			89,700	弱勢學生教科書補助費用，69人*1,300元。
			688,275	清寒學生餐費補助，57人*125日*55元+57人*80日*65元。
			367,120	補助學校午餐使用有機蔬菜或有機米計畫，353人*40週*26元。
338,250	336,200	競賽及交流活動費	336,200	較上年度預算數336,200元，無增減。
338,250	336,200	技能競賽	336,200	學校師生參賽交通費、住宿費、餐費、報名費等(體育班)。
77,264	98,000	其他	103,000	
77,264	98,000	其他支出	103,000	較上年度預算數98,000元，增加5,000元。
77,264	98,000	其他	103,000	
			15,000	退休人員紀念品，3人*5,000元。
			36,900	班級自治費，369人*2學期*50元。

臺北市地方教育發展基金－臺北市立長安國民中學

基金用途－國民教育計畫明細表

中華民國113年度

單位：新臺幣元

前年度 決算數	上年度 預算數	科 目	本 年 度 預 算 數	說 明
			50,400	執行學生路隊安全導護費，2人*40週*10次* 每次63元。
			700	配合預算編列至千元，增列進位數700元。

臺北市地方教育發展基金－臺北市立長安國民中學

基金用途－一般行政管理計畫明細表

中華民國113年度

單位：新臺幣元

前年度 決算數	上年度 預算數	科 目	本 年 度 預 算 數	說 明
2,320,619	2,633,000	合 計	2,654,000	
	8,000	用人費用	8,000	
	8,000	加(夜)班費	8,000	較上年度預算數8,000元，無增減。
	8,000	延長工時加班費	8,000	校園安全校內同仁例假日人力支援加班費。
2,043,793	2,341,000	服務費用	2,369,000	
	10,304	郵電費	10,068	較上年度預算數10,304元，減少236元。
	10,304	電話費	10,068	
			10,000	校園安全保全專線電話費用。
			68	配合預算編列至千元，增列進位數68元。
1,593,230	1,758,696	一般服務費	1,786,932	較上年度預算數1,758,696元，增加28,236元。
1,593,230	1,758,696	外包費	1,786,932	
			240,000	消化超額職工6人(技工、工友)業務外包費，6人*40,000元。
			912,000	工友業務外包費，2人*12月*38,000元。
			634,932	校警勞務外包費，1人*12月*52,911元。
378,563	500,000	專業服務費	500,000	較上年度預算數500,000元，無增減。
378,563	500,000	其他專業服務費	500,000	校園安全機械定點、機動巡邏等保全費用。
72,000	72,000	公共關係費	72,000	較上年度預算數72,000元，無增減。
72,000	72,000	公共關係費	72,000	校長特別費，12月*6,000元。
217,026	223,000	材料及用品費	216,000	
217,026	223,000	用品消耗	216,000	較上年度預算數223,000元，減少7,000元。
209,776	219,950	辦公(事務)用品	210,750	
			210,080	統籌業務費計算如下：普通班15班、集中式特教班1班、體育班3班，1,290元*15班*12月=232,200元，810元*4班*12月=38,880元，以上合計271,080元，除依實際需求移列會費1,000元、雜項設備租金60,000元外，其餘如列數。
			670	配合預算編列至千元，增列進位數670元。
7,250	3,050	服裝	5,250	
			1,100	校警皮鞋，1人*1雙*1,100元。
			400	校警服裝配備，1人*400元。

臺北市地方教育發展基金－臺北市立長安國民中學

基金用途－一般行政管理計畫明細表

中華民國113年度

單位：新臺幣元

前年度 決算數	上年度 預算數	科 目	本 年 度 預 算 數	說 明
			50	校警襪子，1雙*50元。
			2,200	校警冬服1人*1套*2,200元(新增)。
			1,500	校警夏服，1人*1套*1,500元(成立第39年)。
58,800	60,000	租金、償債、利息及相關手續費	60,000	
58,800	60,000	雜項設備租金	60,000	較上年度預算數60,000元，無增減。
58,800	60,000	雜項設備租金	60,000	電話總機系統月租費(統籌業務費)，12月*5,000元。
1,000	1,000	會費、捐助、補助、分攤、照護、救濟與交流活動費	1,000	
1,000	1,000	會費	1,000	較上年度預算數1,000元，無增減。
1,000	1,000	職業團體會費	1,000	護理師1人公會會費(統籌業務費)。

臺北市地方教育發展基金－臺北市立長安國民中學

基金用途－建築及設備計畫明細表

中華民國113年度

單位：新臺幣元

前年度 決算數	上年度 預算數	科 目	本 年 度 預 算 數	說 明
6,102,138	10,164,000	合計	8,274,000	
6,102,138	10,164,000	購建固定資產、無形資產、非理財 目的之長期投資及營舍與設施工程 支出	8,274,000	
1,989,589	1,002,000	購建固定資產	886,000	
1,989,589	1,002,000	一般建築及設備計畫	886,000	
		班級設備	390,080	
		購置機械及設備	160,080	
		購置雜項設備	230,000	
			100,000	新購生物實驗室用平板電腦(含接管與轉接環、學生用軟體)4臺*25,000元。
			60,080	汰換健康中心製冰機1臺。
			22,000	新購長笛1支。
			20,000	新購單簧管1組。
			60,000	汰換冷氣機(窗型 5.6KW含安裝及腳架)，2臺*30,000元。
			78,000	汰換冷氣機(一對一分離式 7.1KW含安裝及腳架)，2臺*39,000元。
			18,000	汰換冷熱兩用飲水機1臺。
			32,000	新購圖書館典藏圖書，2學期*16,000元。
		特殊班設備	32,000	
		購置雜項設備	32,000	
			32,000	汰換特教生活教室組合式調理台1組。
		資訊設備	463,920	
		購置機械及設備	463,920	
			368,200	汰換桌上型電腦(含顯示器)，14部*26,300元(電腦專案計畫)。
			95,720	汰換網路及資訊周邊設備(電腦專案計畫)。
1,989,589	1,002,000	校園設備		
779,966	722,000	購置機械及設備		
743,423		購置交通及運輸設備		

臺北市地方教育發展基金－臺北市立長安國民中學

基金用途－建築及設備計畫明細表

中華民國113年度

單位：新臺幣元

前年度 決算數	上年度 預算數	科 目	本 年 度 預 算 數	說 明
466,200	280,000	購置雜項設備		
13,000	36,000	購置無形資產	36,000	
13,000	36,000	一般建築及設備計畫	36,000	
		資訊設備	36,000	
		購置電腦軟體	36,000	
			36,000	電腦教學軟體費(電腦專案計畫)。
13,000	36,000	校園軟體設備		
13,000	36,000	購置電腦軟體		
4,099,549	9,126,000	遞延支出	7,352,000	
4,099,549	9,126,000	一般建築及設備計畫	7,352,000	
		校舍空間電源改善工程(第二期)	7,352,000	
		遞延修繕房屋建築支出	7,352,000	
			6,731,642	一、施工費。
			486,214	二、委託技術服務費(總包價法)。
			134,144	三、工程管理費(按施工費約2%提列)。
4,099,549	9,126,000	校園整修工程		
4,099,549	9,126,000	遞延修繕房屋建築支出		

本 頁 空 白

預 算 參 考 表

臺北市地方教育發展基金－臺北市立長安國民中學

預計平衡表

中華民國113年12月31日

單位：新臺幣千元

111年(前年) 12月31日 決算數	科 目	113年12月31日 預計數	112年12月31日 預計數	比較增減(-)
11,913	資產合計	5,444	8,774	-3,330
11,913	資產	5,444	8,774	-3,330
10,719	流動資產	4,250	7,580	-3,330
10,179	現金	3,710	7,040	-3,330
10,179	銀行存款	3,710	7,040	-3,330
415	應收款項	415	415	
415	其他應收款	415	415	
125	預付款項	125	125	
125	預付費用	125	125	
831	投資、長期應收款項、貸墊款及準備金	831	831	
831	準備金	831	831	
773	退休及離職準備金	773	773	
58	其他準備金	58	58	
363	其他資產	363	363	
363	什項資產	363	363	
363	暫付及待結轉帳項	363	363	
3,409	代管資產	3,409	3,409	
3,409	應付代管資產	3,409	3,409	
11,913	負債及基金餘額合計	5,444	8,774	-3,330
4,886	負債	4,886	4,886	
2,476	流動負債	2,476	2,476	
2,476	應付款項	2,476	2,476	
2,306	應付代收款	2,306	2,306	
171	應付費用	171	171	
2,410	其他負債	2,410	2,410	
2,410	什項負債	2,410	2,410	
1,355	存入保證金	1,355	1,355	
773	應付退休及離職金	773	773	
282	暫收及待結轉帳項	282	282	
7,027	基金餘額	558	3,888	-3,330
7,027	基金餘額	558	3,888	-3,330
7,027	基金餘額	558	3,888	-3,330
7,027	累積餘額	558	3,888	-3,330

註：1.信託代理與保證資產(負債)前年度決算數412,104元，上年度預計數412,104元，本年度預計數412,104元。2.或有資產(負債)0元。3.本基金自93年度起，本固定項目分開原則，將屬長期固定帳項，包括固定資產19,291,482元、無形資產68,969元及長期債務0元等，另立帳類管理，未納入本表。

臺北市地方教育發展基金

各項費用

中華民國

前年度 決算數	上年度 預算數	計畫別		合計	國民教育計畫
		用途別科目			
172,309,167	178,900,000	合計		172,370,000	161,442,000
158,281,262	160,809,000	用人費用		155,690,000	155,682,000
66,169,650	64,965,420	正式員額薪資		63,093,420	63,093,420
65,548,770	64,293,420	職員薪金		62,421,420	62,421,420
620,880	672,000	警餉		672,000	672,000
3,207,341	2,347,920	聘僱及兼職人員薪資		2,278,584	2,278,584
3,207,341	2,347,920	兼職人員酬金		2,278,584	2,278,584
1,264,304	1,503,837	加(夜)班費		1,503,837	1,495,837
	15,310	延長工時加班費		15,310	7,310
1,264,304	1,488,527	未休假加班費		1,488,527	1,488,527
15,598,193	15,078,594	獎金		14,563,999	14,563,999
7,547,092	6,959,473	考績獎金		6,679,473	6,679,473
8,051,101	8,119,121	年終獎金		7,884,526	7,884,526
63,402,731	68,272,892	退休及卹償金		66,047,612	66,047,612
63,267,713	68,134,620	職員退休及離職金		65,909,340	65,909,340
135,018	138,272	卹償金		138,272	138,272
8,639,043	8,640,337	福利費		8,202,548	8,202,548
6,530,263	5,622,168	分擔員工保險費		5,444,568	5,444,568
226,000	322,200	傷病醫藥費		322,200	322,200
639,644	675,360	員工通勤交通費		648,300	648,300
1,243,136	2,020,609	其他福利費		1,787,480	1,787,480
4,821,848	5,121,000	服務費用		5,448,000	3,079,000
831,894	960,976	水電費		1,030,574	1,030,574
675,997	840,000	工作場所電費		874,677	874,677
155,897	120,976	工作場所水費		155,897	155,897
79,476	83,104	郵電費		87,368	77,300
6,858	14,800	郵費		15,000	15,000
72,618	68,304	電話費		72,368	62,300
55,325	52,700	旅運費		52,700	52,700
55,325	52,700	國內旅費		52,700	52,700
72,073	14,580	印刷裝訂與廣告費		31,834	31,834

一 臺北市立長安國民中學

彙計表

113年度

單位：新臺幣元

一般行政管理計畫	建築及設備計畫				
2,654,000	8,274,000				
8,000					
8,000					
8,000					
2,369,000					
10,068					
10,068					

臺北市地方教育發展基金

各項費用

中華民國

前年度 決算數	上年度 預算數	計畫別		合計	國民教育計畫
		用途別科目			
72,073	14,580	印刷及裝訂費		31,834	31,834
602,510	687,890	修理保養及保固費		685,890	685,890
336,495	294,000	一般房屋修護費		294,000	294,000
19,963	21,200	機械及設備修護費		21,200	21,200
246,052	372,690	雜項設備修護費		370,690	370,690
1,746,878	1,909,400	一般服務費		2,200,884	413,952
7,648	4,704	佣金、匯費、經理費及手續費		4,368	4,368
1,593,230	1,758,696	外包費		1,786,932	
		計時與計件人員酬金		199,584	199,584
146,000	146,000	體育活動費		210,000	210,000
1,361,692	1,340,350	專業服務費		1,286,750	786,750
687,396	574,450	講課鐘點、稿費、出席審查及查詢費		540,050	540,050
8,610	30,400	委託檢驗(定)試驗認證費		30,400	30,400
	1,500	試務甄選費		1,500	1,500
172,273		電腦軟體服務費			
493,413	734,000	其他專業服務費		714,800	214,800
72,000	72,000	公共關係費		72,000	
72,000	72,000	公共關係費		72,000	
1,441,903	1,176,000	材料及用品費		1,107,000	891,000
578,686	346,040	使用材料費		364,460	364,460
578,686	346,040	設備零件		364,460	364,460
863,217	829,960	用品消耗		742,540	526,540
242,496	262,920	辦公(事務)用品		247,390	36,640
35,887	32,000	報章雜誌			
55,000	56,000	農業與園藝用品及環境美化費		54,000	54,000
7,250	3,050	服裝		5,250	
30,000	30,000	醫療用品(非醫療院所使用)		29,640	29,640
492,584	445,990	其他用品消耗		406,260	406,260
86,520	68,000	租金、償債、利息及相關手續費		68,000	8,000
21,000		交通及運輸設備租金			
21,000		車租			

一 臺北市立長安國民中學

彙計表

113年度

單位：新臺幣元

一般行政管理計畫	建築及設備計畫				
1,786,932					
1,786,932					
500,000					
500,000					
72,000					
72,000					
216,000					
216,000					
210,750					
5,250					
60,000					

臺北市地方教育發展基金

各項費用

中華民國

前年度 決算數	上年度 預算數	計畫別		合計	國民教育計畫
		用途別科目			
65,520	68,000	雜項設備租金		68,000	8,000
65,520	68,000	雜項設備租金		68,000	8,000
6,102,138	10,164,000	購建固定資產、無形資產、非理財目的 之長期投資及營舍與設施工程支出		8,274,000	
1,989,589	1,002,000	購建固定資產		886,000	
779,966	722,000	購置機械及設備		624,000	
743,423		購置交通及運輸設備			
466,200	280,000	購置雜項設備		262,000	
13,000	36,000	購置無形資產		36,000	
13,000	36,000	購置電腦軟體		36,000	
4,099,549	9,126,000	遞延支出		7,352,000	
4,099,549	9,126,000	遞延修繕房屋建築支出		7,352,000	
1,498,232	1,464,000	會費、捐助、補助、分攤、照護、救濟 與交流活動費		1,680,000	1,679,000
1,000	1,000	會費		1,000	
1,000	1,000	職業團體會費		1,000	
47,000	50,305	捐助、補助與獎助		50,505	50,505
47,000	50,305	獎助學員生給與		50,505	50,505
1,111,982	1,076,495	補貼、獎勵、慰問、照護與救濟		1,292,295	1,292,295
40,822	51,000	獎勵費用		147,200	147,200
1,071,160	1,025,495	其他補貼、獎勵、慰問、照護與救濟		1,145,095	1,145,095
338,250	336,200	競賽及交流活動費		336,200	336,200
338,250	336,200	技能競賽		336,200	336,200
77,264	98,000	其他		103,000	103,000
77,264	98,000	其他支出		103,000	103,000
77,264	98,000	其他		103,000	103,000

一 臺北市立長安國民中學

彙計表

113年度

單位：新臺幣元

一般行政管理計畫	建築及設備計畫				
60,000					
60,000					
	8,274,000				
	886,000				
	624,000				
	262,000				
	36,000				
	36,000				
	7,352,000				
	7,352,000				
1,000					
1,000					
1,000					

臺北市地方教育發展基金－臺北市立長安國民中學

員工人數彙計表

中華民國113年度

單位：人

計 畫 及 項 目	上年度最高可 進用員額數	本年度 增減(-)數	本年度最高可 進用員額數	說 明
合計	73	-3	70	
國民教育計畫部分	73	-3	70	
職員	72	-3	69	
駐衛警	1		1	
一般行政管理計畫部分				
駐衛警				
技工				

註：1.本表約僱、聘用係指奉准有案之約聘僱人員。

2.外包費編列工友業務外包2人，校警勞務外包1人外包費，消化超額職工業務外包費等，計178萬6,932元。

3.計時與計件人員酬金編列閩客語教學支援人員鐘點費等，計19萬9,584元。

本 頁 空 白

臺北市地方教育發展基金

用人費用

中華民國

計畫及項目	合計	正式 員額 薪資	聘僱 人員 薪資	加(夜) 班費	津貼	獎 金		
						年終獎金	考績獎金	其他
合計	155,690,000	63,093,420		1,503,837		7,884,526	6,679,473	
國民教育計畫	155,682,000	63,093,420		1,495,837		7,884,526	6,679,473	
正式人員	94,280,728	63,093,420		1,495,837		7,884,526	6,679,473	
兼任人員	2,278,584							
其他人員	59,122,688							
一般行政管理計畫	8,000			8,000				
正式人員	8,000			8,000				

註：1.本表兼任人員用人費用，係學校教職員兼課或請假代課鐘點費。

2.外包費編列工友業務外包2人，校警勞務外包1人，消化超額職工業務外包費等，計178萬6,932元。

3.計時與計件人員酬金編列閩客語教學支援人員鐘點費等，計19萬9,584元。

—臺北市立長安國民中學

彙計表

113年度

單位：新臺幣元

退休及卹償金		資遣費	福 利 費					提繳費	兼任 人員 用人 費用
退休金	卹償金		分擔 保險費	傷病 醫藥費	提撥 福利金	員工通勤 交通費	其他		
65,909,340	138,272		5,444,568	322,200		648,300	1,787,480	2,278,584	
65,909,340	138,272		5,444,568	322,200		648,300	1,787,480	2,278,584	
6,978,924			5,444,568	322,200		648,300	1,733,480	2,278,584	
58,930,416	138,272						54,000		

臺北市地方教育發展基金－臺北市立長安國民中學

單位（或計畫）成本分析表

中華民國113年度

單位：新臺幣千元

計畫別	單位	單位成本(元)或 平均利(費)率	數量	預算數	說明
合計				172,370	
國民教育計畫				161,442	
一般行政管理計畫				2,654	
建築及設備計畫				8,274	

臺北市地方教育發展基金－臺北市立長安國民中學

5年來主要業務計畫分析表

中華民國113年度

單位：新臺幣千元

年度及項目	單位	數量	單位成本(元)或 平均利(費)率	金額	說明
(本)年度預算數					
國民教育計畫				161,442	
(上)年度預算數					
國民教育計畫				166,103	
(前)年度決算數					
國民教育計畫				163,886	
(110)年度決算數					
國民教育計畫				161,442	
(109)年度決算數					
國民教育計畫				144,205	

臺北市地方教育發展基金－臺北市立長安國民中學

資本資產明細表

中華民國113年度

單位：新臺幣千元

項 目	取得成本 (期初餘額)	以前年度 累計折舊/ 長期投資 評 價	本 年 度 變 動				本年度累計折 舊/長期投資 評價變動數	期末餘額	
			增加		減少				主要增減 原因說明
			金額	類型	金額	類型			
合計	56,245	33,255	922		14		4,538	19,360	
土地改良物	4,090	2,362					405	1,323	
房屋及建築	15,661	2,326					1,034	12,302	
機械及設備	19,367	15,980	624	增置			2,036	1,975	
交通及運輸 設備	3,286	1,885					285	1,116	
雜項設備	13,794	10,702	262	增置			778	2,576	
電腦軟體	47		36	增置	14	無形資 產攤銷		69	