

中華民國105年度 4-0501234

議會  
審定

(自105年1月1日起至105年12月31日止)

臺北市政府教育局主管

臺北市地方教育發展基金－臺北市立新興國民中學

# 附屬單位預算之分預算

(特別收入基金)

主辦會計人員 秦淑珍

機關長官 朱玉齡

# 臺北市地方教育發展基金－臺北市立新興國民中學

## 目次

中華民國105年度

一、財務摘要	第 1	頁
二、業務計畫及預算概要	第 3	—9 頁
三、主要表		
(一) 基金來源、用途及餘絀預計表	第 11	—12 頁
(二) 現金流量預計表	第 13	頁
四、附屬表		
(一) 基金來源－服務收入明細表	第 15	頁
(二) 基金來源－財產處分收入明細表	第 16	頁
(三) 基金來源－利息收入明細表	第 17	頁
(四) 基金來源－其他財產收入明細表	第 18	頁
(五) 基金來源－市庫撥款收入明細表	第 19	頁
(六) 基金來源－雜項收入明細表	第 20	頁
(七) 基金用途－國民教育計畫明細表	第 21	—34 頁
(八) 基金用途－一般行政管理計畫明細表	第 35	—38 頁
(九) 基金用途－建築及設備計畫明細表	第 39	—43 頁
五、參考表		
(一) 預計平衡表	第 45	—46 頁
(二) 各項費用彙計表	第 47	—51 頁
(三) 員工人數彙計表	第 52	頁
(四) 用人費用彙計表	第 54	—57 頁
(五) 單位(或計畫)成本分析表	第 58	頁
(六) 5年來主要業務計畫分析表	第 59	頁
(七) 固定項目明細表	第 60	頁

# 臺北市地方教育發展基金－臺北市立新興國民中學

40501234-1

## 財務摘要

中華民國105年度

單位：新臺幣元

項 目	本 年 度	上 年 度	比較增減(-)	%
經營成績：				
基金來源	117,608,547	125,418,178	-7,809,631	-6.23
基金用途	127,193,704	132,640,865	-5,447,161	-4.11
賸餘(短絀－)	-9,585,157	-7,222,687	-2,362,470	--
餘絀情形：				
基金餘額	408,640	9,993,797	-9,585,157	-95.91
現金流量(註)：				
現金及約當現金之淨增(減－)	-9,585,157	-7,222,687	-2,362,470	--

附註：現金流量係採現金及約當現金基礎，包括現金及自投資日起3個月內到期或清償之債權證券。

本 頁 空 白

# 臺北市地方教育發展基金－臺北市立新興國民中學

## 業務計畫及預算概要

中華民國 105 年度

### 壹、基金概況

#### 一、設立宗旨：

(一)本校遵照憲法第 158 及 160 條規定，教育文化應發展民族精神、自治精神，國民道德與健全體格、科學及生活智能，以培養青少年學七大學習領域及十大基本能力。

(二)本校自 91 年度起依教育經費編列與管理法第 13 條規定設置「臺北市地方教育發展基金」，以促進教育健全發展，提昇教育經費運用績效。

#### 二、組織概況（另附組織系統圖）：

本校設置校長 1 人，綜理全校校務，下設教務處、學生事務處、總務處、輔導室、會計室及人事室等單位，現編制教師 46 人、行政人員 14 人、專任輔導教師 1 人、專任運動教練 1 人、工友 2 人，總計 65 人。

內部分層業務如下：

教務處：秉承校長之命，辦理全校教務事項。

教學組：掌理課程編排、課業考查、學藝競賽、教學研究、教師進修、差假、教師調代課及缺補課之查核等事項。

註冊組：掌理註冊、編班、轉學、休學、學籍保管、各項獎助學金補助及成績考查、實習輔導等有關學籍事項。

設備組：掌理教科書編選、教學用具之管理、保管及出版學校刊物等事項。

資訊組：掌理電腦設備及區域網路之管理、保管等事項。

學生事務處：秉承校長之命，辦理全校訓導事項。

訓育組：掌理訓育計畫之擬定及辦理各類訓育等活動。

生教組：掌理學生日常生活常規，辦理交通導護各項事項。

體育組：掌理學生體育活動、體格鍛鍊等事項。

衛生組：掌理健康檢查，個人及環境衛生檢查、保健等事項。

總務處：秉承校長之命，辦理全校總務事項。

事務組：掌理校舍、校具、財產、物品採購保管、工程發包、監工及驗收等事項。

文書組：掌理文件收發登錄、撰擬繕校、典守學校印信、檔案保管、整理各項會議紀錄及校史等事項。

出納組：掌理現金、零用金、票據、契約之保管等收支事項，辦理員工薪津發放及各項扣繳單據證明等。

# 臺北市地方教育發展基金－臺北市立新興國民中學

## 業務計畫及預算概要

中華民國 105 年度

輔導室：秉承校長之命，辦理全校學生學習輔導、生活輔導、生涯輔導等事項。

輔導組：掌理學生個案建立、學習輔導、生活輔導、生涯輔導及兩性教育、親職教育等事項。

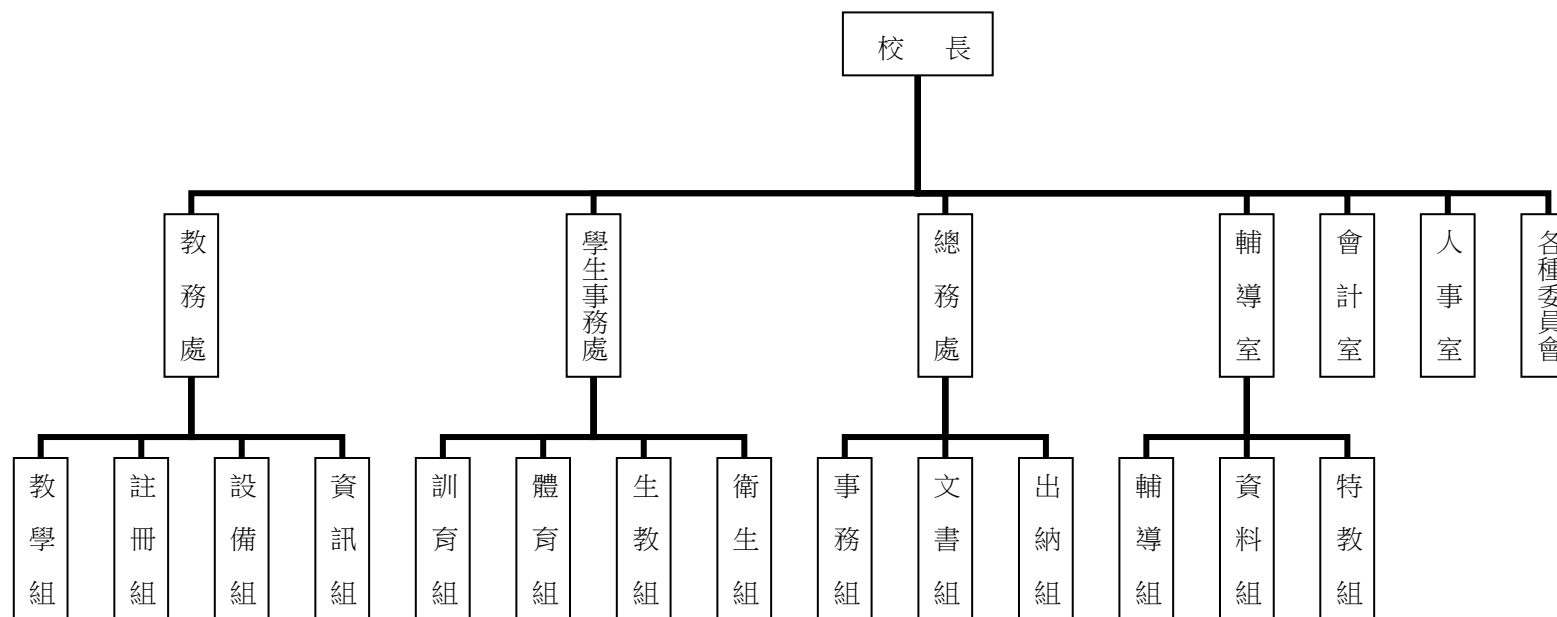
資料組：辦理輔導資料搜集建檔、組訓愛心家長、實施測驗、社區人力整合、出版親職刊物等事項。

特教組：擬訂特殊教育計畫章則、親師輔導諮詢、特教班甄選鑑別、實施各項診斷測驗、特教學生追蹤輔導等事項。

會計室：秉承上級主計機關之監督與指導，並受校長之指揮，依法辦理歲計、會計、統計等事項。

人事室：秉承上級人事機關之監督與指導，並受校長之指揮，依法辦理人事管理查核等事項。

### 三、組織系統圖：



四、基金歸類及屬性：本校地方教育發展基金依據教育經費編列與管理法第 13 條規定設置，本基金為預算法第 4 條第 1 項第 2 款第 5 目所定之特別收入基金，以本府教育局為管理機關。

# 臺北市地方教育發展基金－臺北市立新興國民中學

## 業務計畫及預算概要

中華民國 105 年度

### 貳、業務範圍及經營趨勢

#### 一、業務範圍：

(一)依據教育基本法培養學生健全人格，民主素養，法治觀念，人文涵養，強健體魄及思考判斷與創造能力。

(二)依據特殊教育法、特殊教育法施行細則及相關規定，設立啟聰班、學習障礙資源班、身心障礙資源班，因材施教，以達適才適性發展之教育目標。

#### 二、最近 5 年經營趨勢：

基金來源、用途及餘絀

單位：新臺幣元

來源 用途 餘絀	101 年度決算 金額	102 年度決算 金額	103 年度決算 金額	104 年度預算 金額	本年度預算 金額
來源部分	140,168,600	135,760,495	141,013,351	125,418,178	117,608,547
用途部分	142,575,654	136,604,012	137,270,094	132,640,865	127,193,704
餘絀部分	- 2,407,054	-843,517	3,743,257	-7,222,687	-9,585,157

### 參、業務計畫

#### 一、業務計畫及目標：

本年度業務計畫重點與預算配合情形及預期績效，詳列如下：

(一)國民教育計畫：本年度預算編列 105,946,940 元，預定招收普通班 12 班，特殊班 7 班，合計 19 班，學生人數 330 人，新購電腦、機具、圖書等各科教學教具，藉由革新教學方法，充實各科教材，提高教學效能。另辦理教師甄選、性別平等教育宣導活動(含相關專業研習)、技職教育、免試及 12 年國教校園宣導、活化教學、國中人權、法治、品德教育活動、課後社團活動、國中輔導活動、教師專業成長暨行動研究、國中冬夏令營(含童軍活動)、辦理教學輔導教師、國中-本國語文等計畫，藉由辦理各項活動，鍛鍊學生強健的身體，增進學生各項生活智能，改善教學環境，提升教學品質。

# 臺北市地方教育發展基金－臺北市立新興國民中學

## 業務計畫及預算概要

中華民國 105 年度

(二)一般行政管理計畫：本年度預算編列 17,892,061 元，係配合校務推動行政處室支援工作，進而增進校務運作。

(三)建築及設備計畫：本年度預算編列 3,354,703 元，係購置各項教學設備及行政設備，並辦理車行專用道修建工程，以改善教學及美化環境，確保行的安全，配合資訊多元教學，並提高行政效率。

### 二、執行政府重要政策：

(一)開啟多元智慧：尊重每個學生獨特的個性，以多元智慧的觀點協助他找到生命的亮點，肯定天生我才必有用，能知於學，樂於學。

(二)培養生活能力：因應新世紀知識社會的到來，培養學生帶得走的能力，諸如人際溝通能力、資訊能力、終身學習能力、生涯規畫能力、問題解決能力等。

(三)蘊育人文情懷：在溫馨開放的校園文化中，孕育人文情懷，學會尊重、包容；建構生命的價值、完成人性的開展。

(四)建置溫馨民主的校園文化：

- 1.以參與式管理，落實行政，教師會，家長會三者的良性互動。
- 2.以學生第一，教學優先的觀念提昇行政服務效率。
- 3.放下威權心態，開啟校園民主之風氣。

(五)推動適性教學：

- 1.運用小班優勢，採多元化、活潑化的教學及評量。
- 2.運用校內外資源，加強多元學習能力。
- 3.關懷相對弱勢學生之教學及輔導。
- 4.發展資訊教育，充實學生電腦運用之知能，並提昇教師運用電腦教學之能力。

(六)辦理發展性的訓輔活動：

- 1.辦理各項活動、競賽及展演。
- 2.推動校內外學習服務。
- 3.發展績優社團及校隊，如網球隊、口琴、合唱團、桌球、童軍....等。
- 4.加強新興領域教育的辦理，並融入各科教學以收成效。



# 臺北市地方教育發展基金－臺北市立新興國民中學

## 業務計畫及預算概要

中華民國 105 年度

### 肆、預算概要

#### 一、基金來源及用途之預計：

(一)本年度基金來源：服務收入 4,000 元，財產處分收入 18,872 元，利息收入 800 元，其他財產收入 1,224,000 元，市庫撥款收入 116,033,274 元，雜項收入 327,601 元，基金來源合計 117,649,173 元。

(二)本年度基金用途：國民教育計畫 105,946,940 元，一般行政管理計畫 17,892,061 元，建築及設備計畫 3,354,703 元，基金用途合計 127,193,704 元。

並辦理教學車行專用道整修工程 2,499,023 元，以維護人、車分離確保校園交通安全，給予師生優良教學品質環境，多元方案規畫，增進教學效能，並提高行政效率。

二、基金餘絀之預計：本年度短絀 9,585,157 元。

三、現金流量之預計：本年度現金及約當現金淨減 9,585,157 元，主要係業務活動淨現金流出。

#### 四、補辦預算事項：詳補辦預算明細表。

購置固定資產 146,100 元。

原監視系統改善工程移列「監視主機、32" LED 液晶顯示器」146,100 元。

### 伍、其他重要說明

#### 一、本年度預算與上年度預算各項目增減之原因。

(一)員工人數增減原因分析：本年度校長 1 人、教師 46 人、行政人員 14 人、專任輔導教師 1 人、專任運動教練 1 人、工友 2 人，總計 65 人，較上年度減少教師 2 人。

#### (二)基金來源、用途及餘絀各科目增減原因之分析：

1.服務收入：本年度預算數 4,000 元，較上年度預算數 4,000 元，無增減。

2.財產處分收入：本年度預算數 18,872 元，較上年度預算數 18,872 元，無增減。

3.利息收入：本年度預算數 800 元，較上年度預算數 800 元，無增減。

4.其他財產收入：本年度預算數 1,224,000 元，較上年度預算數 1,224,000 元，無增減。

5.市庫撥款收入：本年度預算數 116,033,274 元，較上年度預算數 124,160,157 元，核實減列 8,126,883 元。

## 臺北市地方教育發展基金－臺北市立新興國民中學

### 業務計畫及預算概要

中華民國 105 年度

- 6.雜項收入：本年度預算數 327,601 元，較上年度預算數 10,349 元，核實增列 317,252 元。
- 7.用人費用：本年度預算數 115,967,531 元，較上年度預算數 118,354,887 元，係因教職員薪金核實減列 2,387,356 元。
- 8.服務費用：本年度預算數 5,190,935 元，較上年度預算數 5,330,037 元，係因業務需要核實減列 139,102 元。
- 9.材料及用品費：本年度預算數 1,252,275 元，較上年度預算數 1,159,145 元，係因業務需要核實增列 93,130 元。
- 10.租金、償債與利息：本年度預算數 12,000 元，較上年度預算數 7,200 元，係因業務需要核實增列 4,800 元。
- 11.購置固定資產、無形資產及非理財目的之長期投資：本年度預算數 3,354,703 元，較上年度預算數 6,229,331 元，係因修建工程核實減列 2,874,628 元。
- 12.會費、捐助、補助、分攤、照護、救濟與交流活動費：本年度預算數 923,000 元，較上年度預算數 1,057,000 元，係因教師節禮品及優秀學生獎學金，核實減列 134,000 元。
- 13.其他：本年度預算數 493,200 元，較上年度預算數 503,265 元，係因業務需要核實減列 10,065 元。

二、104 學年度第 2 學期核定普通班 12 班、啟聰班 1 班、身心障礙資源班 2 班、學習障礙資源班 1 班及體育班 3 班，共計 19 班，預定招收學生人數 330 人，  
105 學年度第 1 學期預估普通班 11 班、啟聰班 1 班、身心障礙資源班 2 班、學習障礙資源班 1 班及體育班 3 班，共計 18 班，預定招收學生人數 310 人。

三、其他有關說明：無

臺北市地方教育發展基金－臺北市立新興國民中學

40501234-9

補辦預算明細表

中華民國105年度

單位：新臺幣元

先行辦理 年 度	業務計畫 及用途別	項 目 名 稱	單 位	數 量	單 價	金 額	說 明
103	建築及設備計畫  購置固定資產  購置機械及設備	合計				146,100	103.11.21府授主事預字第 10331529100號  原列遞延修繕房屋建築支出-監視 系統改善工程，內屬設備部分移 列固定資產。  原列遞延修繕房屋建築支出-監視 系統改善工程，內屬設備部分移 列固定資產。
		購置固定資產				146,100	
						146,100	
						146,100	
		監視主機	組	3	34,200	102,600	
		32"LED液晶顯示器	臺	3	14,500	43,500	

備註：各管理機關(構)依預算法第 8 8 條規定補辦預算，應確係不及編入年度預算，且因經營環境發生重大變遷或正常業務(含執行中央補助款項目)之確實需要，並經主管機關核轉本府核准先行辦理者；不具急迫性之事項，仍應儘可能納入預算辦理。

本 頁 空 白

臺北市地方教育發展基金－臺北市立新興國民中學

40501234-11

基金來源、用途及餘絀預計表

中華民國105年度

單位：新臺幣元

前年度決算數	科 目		本年度預算數	上年度預算數	比較增減(－)
	編 號	名 稱			
141,013,351	4	基金來源	117,608,547	125,418,178	-7,809,631
14,000	43	勞務收入	4,000	4,000	
14,000	431	服務收入	4,000	4,000	
1,328,957	45	財產收入	1,243,672	1,243,672	
13,465	451	財產處分收入	18,872	18,872	
530	454	利息收入	800	800	
1,314,962	45Y	其他財產收入	1,224,000	1,224,000	
139,229,022	46	政府撥入收入	116,033,274	124,160,157	-8,126,883
136,481,673	462	市庫撥款收入	116,033,274	124,160,157	-8,126,883
2,747,349	46Y	政府其他撥入收入			
441,372	4Y	其他收入	327,601	10,349	317,252
441,372	4YY	雜項收入	327,601	10,349	317,252
137,270,094	5	基金用途	127,193,704	132,640,865	-5,447,161
112,424,269	53	國民教育計畫	105,946,940	108,579,213	-2,632,273
17,892,860	5L	一般行政管理計畫	17,892,061	17,832,321	59,740
6,952,965	5M	建築及設備計畫	3,354,703	6,229,331	-2,874,628
3,743,257	6	本期賸餘(短絀-)	-9,585,157	-7,222,687	-2,362,470

臺北市地方教育發展基金－臺北市立新興國民中學

基金來源、用途及餘絀預計表

中華民國105年度

單位：新臺幣元

前年度決算數	科 目		本年度預算數	上年度預算數	比較增減（－）
	編 號	名 稱			
13,473,227	71	期初基金餘額	9,993,797	9,433,857	559,940
17,216,484	73	期末基金餘額	408,640	2,211,170	-1,802,530

臺北市地方教育發展基金－臺北市立新興國民中學

40501234-13

現金流量預計表

中華民國105年度

單位：新臺幣元

項 目		本年度預算數	說 明
編 號	名 稱		
81	業務活動之現金流量		
811	本期賸餘(短絀－)	-9,585,157	
813	業務活動之淨現金流入(流出－)	-9,585,157	
82	其他活動之現金流量		
82Z	其他活動之淨現金流入(流出－)		
83	現金及約當現金之淨增(淨減－)	-9,585,157	
84	期初現金及約當現金	12,511,366	
85	期末現金及約當現金	2,926,209	

註：本表係採現金及約當現金基礎，包括現金及自投資日起3個月內到期或清償之債權證券。

本 頁 空 白



臺北市地方教育發展基金－臺北市立新興國民中學

40501234-15

基金來源－服務收入明細表

中華民國105年度

單位：新臺幣元

前年度決算數	上年度預算數	科 目		本 年 度 預 算 數				說 明
		編 號	名 稱	單 位	數 量	單 價	金 額	
14,000	4,000		合計				4,000	
14,000	4,000	431	服務收入				4,000	較上年度預算數4,000元，無增減。
				人	8	500	4,000	教師甄選報名費收入(收支對列)。

## 臺北市地方教育發展基金－臺北市立新興國民中學

## 基金來源－財產處分收入明細表

中華民國105年度

單位：新臺幣元

前年度決算數	上年度預算數	科 目		本 年 度 預 算 數				說 明
		編 號	名 稱	單 位	數 量	單 價	金 額	
13,465	18,872		合計				18,872	
13,465	18,872	451	財產處分收入	年	1	18,872	18,872	較上年度預算數18,872元，無增減。 財產報廢殘值收入。

臺北市地方教育發展基金－臺北市立新興國民中學

40501234-17

基金來源－利息收入明細表

中華民國105年度

單位：新臺幣元

前年度決算數	上年度預算數	科 目		本 年 度 預 算 數				說 明
		編 號	名 稱	單 位	數 量	單 價	金 額	
530	800		合計				800	
530	800	454	利息收入				800	較上年度預算數800元，無增減。
				次	2	400	800	華泰銀行薪資戶利息。

## 臺北市地方教育發展基金－臺北市立新興國民中學

## 基金來源－其他財產收入明細表

中華民國105年度

單位：新臺幣元

前年度決算數	上年度預算數	科 目		本 年 度 預 算 數				說 明
		編 號	名 稱	單位	數量	單價	金 額	
1,314,962	1,224,000		合計				1,224,000	
1,314,962	1,224,000	45Y	其他財產收入				1,224,000	較上年度預算數1,224,000元，無增減。
				年	1	12,000	12,000	環保署場地使用費收入。
				人、學期	6x2	3,000	36,000	學生住宿費收入。
				年	1	1,150,000	1,150,000	網球場及活動中心開放使用收入(收支對列)。
				年	1	26,000	26,000	教職員工停車收入。

臺北市地方教育發展基金－臺北市立新興國民中學

40501234-19

基金來源－市庫撥款收入明細表

中華民國105年度

單位：新臺幣元

前年度決算數	上年度預算數	科 目		本 年 度 預 算 數				說 明
		編 號	名 稱	單 位	數 量	單 價	金 額	
136,481,673	124,160,157		合計				116,033,274	
136,481,673	124,160,157	462	市庫撥款收入	年	1	116,033,274	116,033,274	較上年度預算數124,160,157元，減少8,126,883元。 市府補助款。

# 臺北市地方教育發展基金－臺北市立新興國民中學

## 基金來源－雜項收入明細表

中華民國105年度

單位：新臺幣元

前年度決算數	上年度預算數	科 目		本 年 度 預 算 數				說 明
		編 號	名 稱	單 位	數 量	單 價	金 額	
441,372	10,349		合計				327,601	較上年度預算數10,349元，增加317,252元。 採購圖說費收入。
441,372	10,349	4YY	雜項收入				327,601	
				年	1	327,601	327,601	

臺北市地方教育發展基金－臺北市立新興國民中學

40501234-21

基金用途－國民教育計畫明細表

中華民國105年度

單位：新臺幣元

前年度決算數	上年度預算數	科 目		本年度預算數				說 明
		編 號	名 稱	單位	數量	單價	金額	
112,424,269	108,579,213		合 計				105,946,940	
105,523,511	102,389,856	1	用人費用				100,023,704	
38,110,430	36,804,000	11	正式員額薪資				34,728,000	較上年度預算數36,804,000元，減少2,076,000元。
38,110,430	36,804,000	113	職員薪金	年	1	30,060,000	30,060,000	教職員41人薪金（詳用人費用彙計表）。
				年	1	4,668,000	4,668,000	教職員9人薪金（詳用人費用彙計表）。
1,950,487	619,200	12	聘僱及兼職人員薪資				619,200	較上年度預算數619,200元，無增減。
1,950,487	619,200	124	兼職人員酬金	節	1,320	360	475,200	教師代課鐘點費，本校編制教師總人數48人，按9分之1計，編列6人，每人220節，總節數6人x220節=1,320節。
				節	400	360	144,000	體育班外聘教練鐘點費。
636,143	689,850	13	超時工作報酬				619,182	較上年度預算數689,850元，減少70,668元。
566,231	583,130	131	加班費	年	1	456,530	456,530	兼行政教師不休假出勤加班費。

## 臺北市地方教育發展基金－臺北市立新興國民中學

## 基金用途－國民教育計畫明細表

中華民國105年度

單位：新臺幣元

前年度決算數	上年度預算數	科 目		本年度預算數				說 明
		編 號	名 稱	單位	數量	單價	金額	
69,912	106,720	133	誤餐費	年	1	28,267	28,267	兼行政特教教師不休假出勤加班費。
				人、小時	4x36	185	26,640	開放場地管理人員逾時加班費(收支對列)。
				人、小時	1x15	185	2,775	性平重點學校工作人員加班費。
				人、小時	9x10	185	16,650	國中生活科技競賽工作人員加班費。
				人次	200	80	88,320	活化教學活動研習相關人員逾時誤餐費。
				人次	60	80	16,000	學生輔導指導工作人員逾時誤餐費。
				人次	10	80	4,800	國中人權、法治、品德教育活動工作人員逾時誤餐費。
				人次	140	80	800	教師專業成長暨行動研究會議相關人員逾時誤餐費。
				人次	40	80	11,200	教師甄試工作人員逾時誤餐費(收支對列)。
				人次	90	80	3,200	性平重點學校工作人員逾時誤餐費。
				人次	500	80	7,200	國中生活科技競賽誤餐費。
				人次	64	80	40,000	臺北市中等學校運動會工作人員



臺北市地方教育發展基金－臺北市立新興國民中學

40501234-23

基金用途－國民教育計畫明細表

中華民國105年度

單位：新臺幣元

前年度決算數	上年度預算數	科 目		本年度預算數				說 明
		編 號	名 稱	單 位	數 量	單 價	金 額	
9,208,395	10,681,500	15	獎金				10,076,000	誤餐費。 較上年度預算數10,681,500元， 減少605,500元。
4,097,423	6,081,000	151	考績獎金				5,735,000	
				年	1	5,010,000	5,010,000	教師依考績法規定核發之獎金。
				年	1	725,000	725,000	特教教師依考績法規定核發之獎金。
5,110,972	4,600,500	152	年終獎金				4,341,000	
				年	1	3,757,500	3,757,500	教師依規定於年節加發之獎金。
				年	1	583,500	583,500	特教教師依規定於年節加發之獎金。
46,293,812	47,713,536	16	退休及卹償金				48,308,520	較上年度預算數47,713,536元， 增加594,984元。
45,315,943	47,713,536	161	職員退休及離職金				48,308,520	
				年	1	2,532,816	2,532,816	教師提撥退撫基金。
				年	1	387,504	387,504	特教教師提撥退撫基金。
				年	1	45,388,200	45,388,200	退休人員月退休金，108人 *@37,510*12月=48,612,960元。
977,869		162	工員退休及離職金					
9,324,244	5,881,770	18	福利費				5,672,802	較上年度預算數5,881,770元，減 少208,968元。

## 臺北市地方教育發展基金－臺北市立新興國民中學

## 基金用途－國民教育計畫明細表

中華民國105年度

單位：新臺幣元

前年度決算數	上年度預算數	科 目		本年度預算數				說 明
		編 號	名 稱	單位	數量	單價	金額	
6,958,101	3,204,600	181	分擔員工保險費	年	1	2,688,240	2,688,240	教師分擔公保、勞保、健保費。
				年	1	415,332	415,332	特教教師分擔公保、勞保、健保費。
30,000	203,500	183	傷病醫藥費	人	17	3,500	59,500	教職員健康檢查費。
				人	9	16,000	144,000	教職員健康檢查費。
615,481	721,980	187	員工通勤交通費	人、月、段	24x10x2	630	302,400	上下班交通費。
				人、月、段	12x12x2	630	181,440	上下班交通費。
				人、月、段	1x12x2	630	15,120	上下班交通費。
				人、月、段	8x10x2	630	100,800	上下班交通費。
1,720,662	1,751,690	18Y	其他福利費	年	1	240,000	240,000	兼行政教師休假旅遊補助費。
				年	1	16,000	16,000	兼行政特教教師休假旅遊補助費
				年	1	200,000	200,000	退休人員子女教育補助費。
				人、年	89x1	6,000	534,000	退休人員三節慰問金。
				年	1	354,250	354,250	喪葬補助費(35,425元X5月X2人)
				年	1	121,720	121,720	結婚補助費(30,430元X2月X2人)
4,188,283	3,682,467	2	服務費用	年	1	300,000	300,000	子女教育補助費。

臺北市地方教育發展基金－臺北市立新興國民中學

40501234-25

基金用途－國民教育計畫明細表

中華民國105年度

單位：新臺幣元

前年度決算數	上年度預算數	科 目		本年度預算數				說 明	
		編 號	名 稱	單位	數量	單價	金額		
1,304,067	1,425,652	21	水電費				1,397,139	較上年度預算數1,425,652元，減少28,513元。	
1,186,763	1,212,768	212	工作場所電費	年	1	754,400	1,188,513	班級電費(按每班22,150元計算另加基數400,000元)，22,150元x16班+400,000元=754,400元)。	
				年	1	4,113	4,113		電費。
				年	1	430,000	430,000		開放場地電費(收支對列)。
117,304	212,884	214	工作場所水費	年	1	128,700	208,626	班級水費。	
				年	1	9,926	9,926	水費。	
				年	1	70,000	70,000	開放場地水費(收支對列)。	
27,886	32,231	22	郵電費				29,008	較上年度預算數32,231元，減少3,223元。	
27,886	32,231	222	電話費	年	1	29,008	29,008	電話費。	
57,331	63,250	23	旅運費				63,250	較上年度預算數63,250元，無增減。	
42,583	54,250	231	國內旅費	人、天	9x3	1,550	54,250	校外教學隨隊人員出差旅費。	
				年	1	12,400	12,400	因公市外出差旅費。	

## 臺北市地方教育發展基金－臺北市立新興國民中學

## 基金用途－國民教育計畫明細表

中華民國105年度

單位：新臺幣元

前年度決算數	上年度預算數	科 目		本年度預算數				說 明
		編 號	名 稱	單位	數量	單價	金額	
14,748	9,000	23Y	其他旅運費	人、次	3x100	30	9,000	教職員工因公外出洽辦公務所需公車票費(班級業務費)。
32,191	60,800	24	印刷裝訂與廣告費				48,800	較上年度預算數60,800元，減少12,000元。
32,191	60,800	241	印刷及裝訂費	年	1	6,000	6,000	身心障礙班印刷教學有關資料(特殊班業務費)。
				年	1	8,000	8,000	資料印刷(含碳粉)。
				年	1	10,000	10,000	運動會各項競賽獎狀及相關印製費。
				年	1	15,000	15,000	活化教學用資料印刷。
				年	1	9,800	9,800	教師專業成長暨行動研究成果及學生作品輯資料印製費等。
1,270,193	1,041,760	25	修理保養及保固費				1,000,480	較上年度預算數1,041,760元，減少41,280元。
927,445	778,000	252	一般房屋修護費	學期	2	175,760	351,520	校舍修理、水電、校具及其他雜項修理。
				年	1	36,000	36,000	設施修繕費。
				年	1	350,000	350,000	開放場地維護費(收支對列)。



## 臺北市地方教育發展基金－臺北市立新興國民中學

## 基金用途－國民教育計畫明細表

中華民國105年度

單位：新臺幣元

前年度決算數	上年度預算數	科 目		本年度預算數				說 明
		編 號	名 稱	單位	數量	單價	金額	
1,279,771	491,790	28	專業服務費	人、年	9x1	2,000	18,000	人，每人編列2,000元。
							404,600	文康活動費，本校編列教師9人，每人編列2,000元。
1,238,771	412,800	285	講課鐘點、稿費、出席審查及查詢費				379,600	較上年度預算數491,790元，減少87,190元。
				節	36	1,600	57,600	分組活動外聘講座鐘點費。
				班、月	1x12	600	7,200	啟聰班教材編輯費。
				班、月	2x12	600	14,400	身心障礙資源班教材編輯費。
				節	4	1,600	6,400	啟聰班特教研習、宣導外聘講座鐘點費。
				節	12	1,600	19,200	活化教學外聘講座鐘點費。
				節	20	800	16,000	活化教學內聘講座鐘點費。
				節	1	1,600	1,600	性別平等教育宣導活動外聘講座鐘點費。
				節	20	800	16,000	學生輔導指導內聘講座鐘點費。
				節	14	1,600	22,400	學生輔導指導外聘講座鐘點費。
				人、校	1x1	30,000	30,000	國中課後社團活動經費。
				節	8	1,600	12,800	國中人權、法治、品德教育活動外聘講座鐘點費。

臺北市地方教育發展基金－臺北市立新興國民中學

40501234-29

基金用途－國民教育計畫明細表

中華民國105年度

單位：新臺幣元

前年度決算數	上年度預算數	科 目		本年度預算數				說 明
		編 號	名 稱	單位	數量	單價	金額	
				節	45	800	36,000	國中冬夏令營內、外聘講座鐘點費。
				節	9	1,600	14,400	教師專業成長暨行動研究外聘講座鐘點費。
				節	16	800	12,800	教師專業成長暨行動研究費內聘講座鐘點費。
				節	2	800	1,600	性平重點學校內聘講座鐘點費。
				節	12	1,600	19,200	性平重點學校外聘講座鐘點費。
				節	2	1,200	2,400	技職教育、免試及12年國教校園宣導外聘講座鐘點費。
				節	56	1,600	89,600	國中生活科技競賽專家學者出席費。
5,000	22,990	287	委託檢驗(定)試驗認證費				5,000	
				年	1	5,000	5,000	消防安全檢查簽證及申報費。
	20,000	289	試務甄選費				20,000	
				年	1	20,000	20,000	國中生活科技競賽命題費。
36,000	36,000	28A	電子計算機軟體服務費					
1,243,867	939,425	3	材料及用品費				971,475	
174,030	193,200	31	使用材料費				228,600	較上年度預算數193,200元，增

## 臺北市地方教育發展基金－臺北市立新興國民中學

## 基金用途－國民教育計畫明細表

中華民國105年度

單位：新臺幣元

前年度決算數	上年度預算數	科 目		本年度預算數				說 明
		編 號	名 稱	單位	數量	單價	金額	
174,030	193,200	315	設備零件				228,600	加35,400元。
				年	1	49,000	49,000	校務教學電腦耗材(電腦專案計畫)。
				個	10	4,900	49,000	總務處告示板欄(班級設備費移列)(新增)。
				個	1	7,000	7,000	總務處公布欄(班級設備費移列)(新增)。
				個	10	2,970	29,700	教務處公布欄(班級設備費移列)(新增)。
				個	1	1,500	1,500	總務處公布欄(班級設備費移列)(新增)。
				個	3	1,700	5,100	教務處告示板(班級設備費移列)(新增)。
				班、年	4x1	6,300	25,200	學生電腦設備維護及管理費(電腦專案計畫)。
				年	1	12,100	12,100	運動會汰換相關設備用具等。
				年	1	50,000	50,000	國中生活科技競賽展示櫃、工作桌及展示板及指示標誌等。
1,069,837	746,225	32	用品消耗				742,875	較上年度預算數746,225元，減少3,350元。
40,784	36,860	321	辦公(事務)用品				31,900	



臺北市地方教育發展基金－臺北市立新興國民中學

40501234-31

基金用途－國民教育計畫明細表

中華民國105年度

單位：新臺幣元

前年度決算數	上年度預算數	科 目		本年度預算數				說 明
		編 號	名 稱	單位	數量	單價	金額	
				年	1	8,400	8,400	身心障礙班教學用文具紙張(特殊班業務費)。
				年	1	20,000	20,000	活化教學用文具紙張等。
				年	1	900	900	國中人權、法治、品德教育活動用文具紙張等。
				年	1	1,800	1,800	教師專業成長暨行動研究用文具紙張。
				年	1	800	800	教師甄試用文具紙張(收支對列)。
72,537	68,800	322	報章什誌				56,920	
				年	1	4,000	4,000	身心障礙資源班訂閱書報雜誌。
				年	1	46,520	46,520	訂閱書報、雜誌費、圖書室期刊(由班級設備費移列)。
				年	1	6,400	6,400	性平重點學校多媒體教材、圖書、雜誌等。
12,162	5,000	328	醫療用品(非醫療院所使用)				5,000	
				年	1	5,000	5,000	健康中心藥品。
944,354	635,565	32Y	其他				649,055	
				學期	2	103,335	206,670	教學用實驗器材、體育及各種教學用材料。

## 臺北市地方教育發展基金－臺北市立新興國民中學

## 基金用途－國民教育計畫明細表

中華民國105年度

單位：新臺幣元

前年度決算數	上年度預算數	科 目		本年度預算數				說 明
		編 號	名 稱	單位	數量	單價	金額	
				團	1	8,000	8,000	童軍教育教學用材料等雜支。
				班、年	13x1	2,500	32,500	專用垃圾袋費用(班級業務費)。
				班、年	13x1	2,190	28,470	衛生清潔用品、消毒藥水等(班級業務費)。
				年	1	7,420	7,420	啟聰班教學所需材料。
				年	1	13,640	13,640	身心障礙資源班教學用所需材料
				學期	2	60,000	120,000	體育班消耗器材費。
				班、年	3x1	7,200	21,600	體育班衛生清潔用品等。
				年	1	27,300	27,300	運動會各項競賽錦旗、獎品、場地佈置等相關用品。
				年	1	8,200	8,200	活化教學用雜支及場地布置等。
				年	1	19,600	19,600	活化課程用材料費。
				年	1	8,400	8,400	性別平等教育宣導活動用材料及印製成果等。
				年	1	6,800	6,800	學生輔導指導所需材料與器具、輔導刊物、適性評量測驗、相關輔導活動之宣導..等。
				年	1	4,000	4,000	國中冬夏令營用品、教材、雜支等。
				年	1	2,825	2,825	性平重點學校文具紙張、場地佈置等各項雜支。

臺北市地方教育發展基金－臺北市立新興國民中學

40501234-33

基金用途－國民教育計畫明細表

中華民國105年度

單位：新臺幣元

前年度決算數	上年度預算數	科 目		本年度預算數				說 明
		編 號	名 稱	單位	數量	單價	金額	
				年	1	123,750	123,750	國中生活科技競賽印製手冊、文具紙張、場地佈置及器材運送暨茶水費等。
				年	1	9,880	9,880	臺北市中等學校運動會活動用文具、紙張、墨水匣等。
9,773	7,200	4	租金、償債與利息				12,000	
7,200	7,200	44	交通及運輸設備租金				7,200	較上年度預算數7,200元，無增減。
7,200	7,200	442	車租				7,200	
				輛	1	7,200	7,200	啟聰班校外教學租車費用(特殊班業務費)。
2,573		45	什項設備租金				4,800	新增項目
2,573		451	什項設備租金				4,800	
				月	12	400	4,800	電表月租費(新增)。
1,066,345	1,057,000	7	會費、捐助、補助、分攤、照護、救濟與交流活動費				923,000	
19,500	32,000	72	捐助、補助與獎助				32,000	較上年度預算數32,000元，無增減。
19,500	32,000	726	獎助學員生給與				32,000	
				班、學期	16x2	1,000	32,000	優秀學生獎學金。

## 臺北市地方教育發展基金－臺北市立新興國民中學

## 基金用途－國民教育計畫明細表

中華民國105年度

單位：新臺幣元

前年度決算數	上年度預算數	科 目		本年度預算數				說 明
		編 號	名 稱	單位	數量	單價	金額	
1,046,845	1,025,000	74	補貼(償)、獎勵、慰問 、照護與救濟				891,000	較上年度預算數1,025,000元，減少134,000元。
1,046,845	1,025,000	74Y	其他	人、日	81x200	55	891,000	清寒學生餐費補助。
392,490	503,265	9	其他				493,200	
392,490	503,265	91	其他支出				493,200	較上年度預算數503,265元，減少10,065元。
392,490	503,265	91Y	其他				493,200	
				人、週、次	2x40x10	63	50,400	執行學生路隊安全導護費。
				人、學期	350x2	50	35,000	班級自治費。
				班、年	12x1	225	2,700	衛生紙(班級業務費)。
				年	1	208,400	208,400	體育班學生校外比賽活動所需報名費、旅費等。
				班、學期	16x2	3,600	115,200	游泳池用水電清潔維護費。
				年	1	16,000	16,000	活化教學及班級經營相關費用。
				學期	2	2,750	5,500	國中人權、法治、品德教育活動比賽用獎品。
				年	1	60,000	60,000	國中生活科技競賽獎狀及獎品等。

臺北市地方教育發展基金－臺北市立新興國民中學

40501234-35

基金用途－一般行政管理計畫明細表

中華民國105年度

單位：新臺幣元

前年度決算數	上年度預算數	科 目		本年度預算數				說 明
		編 號	名 稱	單位	數量	單價	金額	
17,892,860	17,832,321		合 計				17,892,061	
16,487,605	15,965,031	1	用人費用				15,943,827	
11,908,786	10,440,000	11	正式員額薪資				10,440,000	較上年度預算數10,440,000元，無增減。
11,457,257	9,720,000	113	職員薪金	年	1	9,720,000	9,720,000	教職員15人薪金（詳用人費用彙計表）。
451,529	720,000	114	工員工資	年	1	720,000	720,000	工員2人工資（詳用人費用彙計表）。
392,506	486,199	13	超時工作報酬				475,099	較上年度預算數486,199元，減少11,100元。
392,506	486,199	131	加班費	年	1	463,999	463,999	職工不休假出勤加班費。
				人、小時	2x30	185	11,100	校園安全校內同仁例假日人力支援加班費。
2,273,602	2,673,000	15	獎金				2,673,000	較上年度預算數2,673,000元，無增減。
774,108	1,368,000	151	考績獎金	年	1	1,368,000	1,368,000	職工依考績法規定核發之獎金。
1,499,494	1,305,000	152	年終獎金				1,305,000	

## 臺北市地方教育發展基金－臺北市立新興國民中學

## 基金用途－一般行政管理計畫明細表

中華民國105年度

單位：新臺幣元

前年度決算數	上年度預算數	科 目		本年度預算數				說 明
		編 號	名 稱	單位	數量	單價	金額	
174,622	869,040	16	退休及卹償金	年	1	1,305,000	1,305,000	職工依規定於年節加發之獎金。
							869,040	較上年度預算數869,040元，無增減。
148,869	833,040	161	職員退休及離職金				833,040	
				年	1	833,040	833,040	職員提撥退撫基金。
25,753	36,000	162	工員退休及離職金				36,000	
				年	1	36,000	36,000	工員提撥勞工退休準備金。
1,738,089	1,496,792	18	福利費				1,486,688	較上年度預算數1,496,792元，減少10,104元。
1,275,489	937,512	181	分擔員工保險費				957,648	
				年	1	957,648	957,648	職工分擔公保、勞保、健保費。
217,180	287,280	187	員工通勤交通費				257,040	
				人、月、段	17x12x2	630	257,040	教職員工上下班交通費。
245,420	272,000	18Y	其他福利費				272,000	
				年	1	272,000	272,000	職工休假旅遊補助費。
1,180,255	1,647,570	2	服務費用				1,667,434	
60,855	100,000	22	郵電費				80,010	較上年度預算數100,000元，減少19,990元。
60,855	100,000	222	電話費				80,010	
				年	1	80,010	80,010	校園安全保全專線電話費用等。
922,600	1,225,570	27	一般服務費				1,265,424	較上年度預算數1,225,570元，增

臺北市地方教育發展基金－臺北市立新興國民中學

40501234-37

基金用途－一般行政管理計畫明細表

中華民國105年度

單位：新臺幣元

前年度決算數	上年度預算數	科 目		本年度預算數				說 明
		編 號	名 稱	單位	數量	單價	金額	
916,550	1,205,000	279	外包費	人、年	2x1	515,712	1,231,424	加39,854元。
				人、年	5x1	40,000	1,031,424	校警勞務外包費(編制2人)。
							200,000	消化超額職工(技工、工友)業務外包費。
6,050	20,570	27F	體育活動費	人、年	17x1	2,000	34,000	34,000
							34,000	文康活動費，本校編列職員15人，工員2人，合計17人，每人編列2,000元。
124,800	250,000	28	專業服務費				250,000	較上年度預算數250,000元，無增減。
124,800	250,000	28Y	其他	年	1	100,000	250,000	100,000
				年	1	150,000	150,000	校園安全機械定點保全費用。
							150,000	校園安全機動巡邏、區域聯防等保全費用。
72,000	72,000	29	公共關係費				72,000	較上年度預算數72,000元，無增減。
72,000	72,000	291	公共關係費	月	12	6,000	72,000	72,000
							72,000	校長特別費。
225,000	219,720	3	材料及用品費				280,800	280,800
225,000	219,720	32	用品消耗				280,800	較上年度預算數219,720元，增

## 臺北市地方教育發展基金－臺北市立新興國民中學

## 基金用途－一般行政管理計畫明細表

中華民國105年度

單位：新臺幣元

前年度決算數	上年度預算數	科 目		本年度預算數				說 明
		編 號	名 稱	單位	數量	單價	金額	
225,000	219,720	321	辦公(事務)用品	年	1	280,800	280,800	加61,080元。 統籌業務費計算如下：普通班13班、體育班3班，1,290元X15班X12月=232,200元，810元x5班x12月=48,600元，以上合計280,800元。



臺北市地方教育發展基金－臺北市立新興國民中學

40501234-39

基金用途－建築及設備計畫明細表

中華民國105年度

單位：新臺幣元

前年度決算數	上年度預算數	科 目		本年度預算數				說 明
		編 號	名 稱	單位	數量	單價	金額	
6,952,965	6,229,331		合計				3,354,703	
6,952,965	6,229,331	5	購建固定資產、無形資產及非理財目的之長期投資				3,354,703	
1,591,968	1,646,200	51	購置固定資產				819,680	
1,591,968	1,646,200		一般建築及設備計畫				819,680	新增。
384,872			專科教室環境改善工程					
384,872		514	購置機械及設備					
57,278			健康中心環境改善工程					
57,278		514	購置機械及設備					
251,100			監視系統改善工程					
251,100		514	購置機械及設備					
93,000	152,200		班級設備				221,180	
93,000	99,000	514	購置機械及設備				183,180	

## 臺北市地方教育發展基金－臺北市立新興國民中學

## 基金用途－建築及設備計畫明細表

中華民國105年度

單位：新臺幣元

前年度決算數	上年度預算數	科 目		本年度預算數				說 明
		編 號	名 稱	單位	數量	單價	金額	
				臺	1	120,000	120,000	新購全自動影像錄製播放主機組(18倍以上自動聚焦，高畫質1920x1080，符合SCORM國際標準等)。
				臺	1	23,280	23,280	新購攝影機。
				臺	1	39,900	39,900	新購相機。
		515	購置交通及運輸設備				11,000	
	53,200	516	購置什項設備	年	1	11,000	11,000	新購桌上型級立式鑽床。
							27,000	
	61,500		學校設備	臺	1	11,000	11,000	新購桌上型帶鋸機。
	61,500	514	購置機械及設備	臺	1	16,000	16,000	新購落地型攪拌機。
							61,500	
				臺	3	20,500	61,500	汰舊換新單槍投影機(短焦3000流明)(教育局移列)。
32,000	109,500		特殊班設備				48,000	
32,000		514	購置機械及設備				16,800	

臺北市地方教育發展基金－臺北市立新興國民中學

40501234-41

基金用途－建築及設備計畫明細表

中華民國105年度

單位：新臺幣元

前年度決算數	上年度預算數	科 目		本年度預算數				說 明
		編 號	名 稱	單位	數量	單價	金額	
	109,500	516	購置什項設備	臺	1	16,800	16,800	新購碎紙機。
							31,200	
517,502	1,290,000		資訊設備	臺	2	15,600	31,200	新購玻璃烤漆白板(公佈欄)。
517,502	1,290,000	514	購置機械及設備				489,000	
							489,000	
				年	1	98,000	98,000	汰舊換新電腦周邊設備及零組件(電腦專案計畫)。
				臺	17	23,000	391,000	汰舊換新個人電腦(電腦專案計畫)。
256,216	33,000		校園設備					
	33,000	514	購置機械及設備					
256,216		516	購置什項設備					
		52	購置無形資產				36,000	
			一般建築及設備計畫				36,000	新增。
			資訊設備				36,000	
		521	購置電腦軟				36,000	

## 臺北市地方教育發展基金－臺北市立新興國民中學

## 基金用途－建築及設備計畫明細表

中華民國105年度

單位：新臺幣元

前年度決算數	上年度預算數	科 目		本年度預算數				說 明
		編 號	名 稱	單位	數量	單價	金額	
			體	年	1	36,000	36,000	新購電腦教學軟體費(電腦專案)
5,360,997	4,583,131	58	遞延支出(臺北市地方教育發展基金及臺北市臺北都會區捷運固定資產重置基金專用)				2,499,023	。
5,360,997	4,583,131		一般建築及設備計畫				2,499,023	新增。
			校園車行專用道及教學大樓伸縮縫修建工程				2,499,023	
		582	其他遞延支出				2,499,023	
				公尺	90	2,000	180,000	一、施工費 施工圍籬組合式(高度1.8M)。
				立方公尺	100	1,684	168,400	機械拆除，鋼筋混凝土(含運費)。
				組	1	120,000	120,000	新設汽車出入電動大門(6M)。
				公尺	10	9,780	97,800	圍牆新建(含拆除運棄、收邊、

臺北市地方教育發展基金－臺北市立新興國民中學

40501234-43

基金用途－建築及設備計畫明細表

中華民國105年度

單位：新臺幣元

前年度決算數	上年度預算數	科目		本年度預算數				說明
		編號	名稱	單位	數量	單價	金額	
				盞	2	12,557	25,114	基礎)
				公尺	44	1,824	80,256	道路照明、路燈(高3.5公尺)
				式	1	88,000	88,000	地下管線埋設。
				公尺	38	4,130	156,940	監視主機(16阜以上、燒錄器、測試、含DVD、整合安裝等)。
				式	1	35,000	35,000	伸縮縫整修，屋面與屋面(含拆除運棄)
				式	1	125,000	125,000	進出控制系統電動柵欄機率(移機及安裝)。
				式	1	1,237,400	1,237,400	安全警示系統(含主機、對講機及LED旋轉示燈暨紅外線等)。
				式	1	138,835	138,835	地磚(含拆除運棄、訂設透水面磚、結構用透水混凝土等)。
				式	1	46,278	46,278	二、委託技術服務費(總包價法)
								三、工程管理費(按施工費2%提列)。
5,360,997	4,583,131		校園整修工程					
3,241,515		581	遞延修繕房屋建築支出					
2,119,482	4,583,131	582	其他遞延支出					

本 頁 空 白

臺北市地方教育發展基金－臺北市立新興國民中學

40501234-45

預計平衡表

中華民國105年12月31日

單位：新臺幣元

103年(前年)12月31日		科 目		105年12月31日		104年(上年)12月31日				比較 增減(-)
決 算 數		編 號	名 稱	預 計 數		預 計 數	調 整 數(±)	調 整 後 預 計 數		
金 額	%			金 額	%			金 額	%	
5,163,335,172	100.00		資產合計	5,146,527,328	100.00	4,671,165,564	484,946,921	5,156,112,485	100.00	-9,585,157
5,163,335,172	100.00	1	資產	5,146,527,328	100.00	4,671,165,564	484,946,921	5,156,112,485	100.00	-9,585,157
19,734,053	0.38	11	流動資產	2,926,209	0.06	6,643,736	5,867,630	12,511,366	0.24	-9,585,157
19,734,053	0.38	111	現金	2,926,209	0.06	6,643,736	5,867,630	12,511,366	0.24	-9,585,157
19,734,053	0.38	1112	銀行存款	2,926,209	0.06	6,643,736	5,867,630	12,511,366	0.24	-9,585,157
366,015	0.01	12	投資、長期應收款項、貸墊款及準備金	366,015	0.00	245,581	120,434	366,015	0.01	
366,015	0.01	124	準備金	366,015	0.00	245,581	120,434	366,015	0.01	
274,627	0.01	1241	退休及離職準備金	274,627	0.00	154,193	120,434	274,627	0.01	
91,388	0.00	124Y	其他準備金	91,388	0.00	91,388		91,388	0.00	
5,143,235,104	99.61	13	其他資產	5,143,235,104	99.94	4,664,276,247	478,958,857	5,143,235,104	99.75	
5,143,235,104	99.61	131	什項資產	5,143,235,104	99.94	4,664,276,247	478,958,857	5,143,235,104	99.75	
5,143,235,104	99.61	1316	代管資產	5,143,235,104	99.94	4,664,276,247	478,958,857	5,143,235,104	99.75	
5,163,335,172	100.00		負債及基金餘額合計	5,146,527,328	100.00	4,671,165,564	484,946,921	5,156,112,485	100.00	-9,585,157
5,146,118,688	99.67	2	負債	5,146,118,688	99.99	4,668,954,394	477,164,294	5,146,118,688	99.81	
1,232,148	0.02	21	流動負債	1,232,148	0.02	3,154,730	-1,922,582	1,232,148	0.02	
1,232,148	0.02	212	應付款項	1,232,148	0.02	3,131,280	-1,899,132	1,232,148	0.02	
1,231,530	0.02	2123	應付代收款	1,231,530	0.02	2,894,063	-1,662,533	1,231,530	0.02	
618	0.00	2125	應付費用	618	0.00	119,817	-119,199	618	0.00	
		212Y	其他應付款			117,400	-117,400			
		213	預收款項			23,450	-23,450			
		2133	預收收入			23,450	-23,450			
5,144,886,540	99.65	22	其他負債	5,144,886,540	99.97	4,665,799,664	479,086,876	5,144,886,540	99.79	
5,144,886,540	99.65	221	什項負債	5,144,886,540	99.97	4,665,799,664	479,086,876	5,144,886,540	99.79	
1,376,809	0.03	2211	存入保證金	1,376,809	0.02	1,369,224	7,585	1,376,809	0.03	

## 臺北市地方教育發展基金－臺北市立新興國民中學

## 預計平衡表

中華民國105年12月31日

單位：新臺幣元

103年(前年)12月31日		科 目		105年12月31日		104年(上年)12月31日				比較 增減(-)
決 算 數		編 號	名 稱	預 計 數		預 計 數	調 整 數(±)	調 整 後 預 計 數		
金 額	%			金 額	%			金 額	%	
274,627	0.01	2213	應付退休及離職金	274,627	0.01	154,193	120,434	274,627	0.01	
5,143,235,104	99.61	2214	應付代管資產	5,143,235,104	99.94	4,664,276,247	478,958,857	5,143,235,104	99.75	
17,216,484	0.33	3	基金餘額	408,640	0.01	2,211,170	7,782,627	9,993,797	0.19	-9,585,157
17,216,484	0.33	31	基金餘額	408,640	0.01	2,211,170	7,782,627	9,993,797	0.19	-9,585,157
17,216,484	0.33	311	基金餘額	408,640	0.01	2,211,170	7,782,627	9,993,797	0.19	-9,585,157
17,216,484	0.33	3111	累積餘額	408,640	0.01	2,211,170	7,782,627	9,993,797	0.19	-9,585,157

註：1.信託代理與保證資產(負債)前年度決算數104,000元，上年度調整後預計數104,000元，本年度預計數104,000元。

2.或有資產(負債)0元。

3.本基金自93年度起，本固定項目分開原則，將屬長期固定帳項，包括固定資產24,185,474元及長期債務0元等，另立帳類管理，未納入本表。



臺北市地方教育發展基金－臺北市立新興國民中學

40501234-47

各項費用彙計表

中華民國105年度

單位：新臺幣元

前年度 決算數	上年度 預算數	計畫別 用途別科目	合計	計畫別			
				國民教育計畫	一般行政管理計畫	建築及設備計畫	
137,270,094	132,640,865	合計	127,193,704	105,946,940	17,892,061	3,354,703	
122,011,116	118,354,887	用人費用	115,967,531	100,023,704	15,943,827		
50,019,216	47,244,000	正式員額薪資	45,168,000	34,728,000	10,440,000		
49,567,687	46,524,000	職員薪金	44,448,000	34,728,000	9,720,000		
451,529	720,000	工員工資	720,000		720,000		
1,950,487	619,200	聘僱及兼職人員薪資	619,200	619,200			
1,950,487	619,200	兼職人員酬金	619,200	619,200			
1,028,649	1,176,049	超時工作報酬	1,094,281	619,182	475,099		
958,737	1,069,329	加班費	1,005,961	530,862	475,099		
69,912	106,720	誤餐費	88,320	88,320			
11,481,997	13,354,500	獎金	12,749,000	10,076,000	2,673,000		
4,871,531	7,449,000	考績獎金	7,103,000	5,735,000	1,368,000		
6,610,466	5,905,500	年終獎金	5,646,000	4,341,000	1,305,000		
46,468,434	48,582,576	退休及卹償金	49,177,560	48,308,520	869,040		
45,464,812	48,546,576	職員退休及離職金	49,141,560	48,308,520	833,040		
1,003,622	36,000	工員退休及離職金	36,000		36,000		
11,062,333	7,378,562	福利費	7,159,490	5,672,802	1,486,688		
8,233,590	4,142,112	分擔員工保險費	4,061,220	3,103,572	957,648		

## 臺北市地方教育發展基金－臺北市立新興國民中學

## 各項費用彙計表

中華民國105年度

單位：新臺幣元

前年度 決算數	上年度 預算數	計畫別	合計	國民教育計畫	一般行政管理計畫	建築及設備計畫	
		用途別科目					
30,000	203,500	傷病醫藥費	203,500	203,500			
832,661	1,009,260	員工通勤交通費	856,800	599,760	257,040		
1,966,082	2,023,690	其他福利費	2,037,970	1,765,970	272,000		
5,368,538	5,330,037	服務費用	5,190,995	3,523,561	1,667,434		
1,304,067	1,425,652	水電費	1,397,139	1,397,139			
1,186,763	1,212,768	工作場所電費	1,188,513	1,188,513			
117,304	212,884	工作場所水費	208,626	208,626			
88,741	132,231	郵電費	109,018	29,008	80,010		
88,741	132,231	電話費	109,018	29,008	80,010		
57,331	63,250	旅運費	63,250	63,250			
42,583	54,250	國內旅費	54,250	54,250			
14,748	9,000	其他旅運費	9,000	9,000			
32,191	60,800	印刷裝訂與廣告費	48,800	48,800			
32,191	60,800	印刷及裝訂費	48,800	48,800			
1,270,193	1,041,760	修理保養及保固費	1,000,480	1,000,480			
927,445	778,000	一般房屋修護費	737,520	737,520			
63,214	56,400	機械及設備修護費	55,600	55,600			
279,534	207,360	什項設備修護費	207,360	207,360			

臺北市地方教育發展基金－臺北市立新興國民中學

40501234-49

各項費用彙計表

中華民國105年度

單位：新臺幣元

前年度 決算數	上年度 預算數	計畫別 用途別科目	合計	計畫別		
				國民教育計畫	一般行政管理計畫	建築及設備計畫
1,139,444	1,792,554	一般服務費	1,845,708	580,284	1,265,424	
14,494	17,760	佣金、匯費、經理費及手續費	10,080	10,080		
1,100,750	1,679,204	外包費	1,705,628	474,204	1,231,424	
24,200	95,590	體育活動費	130,000	96,000	34,000	
1,404,571	741,790	專業服務費	654,600	404,600	250,000	
1,238,771	412,800	講課鐘點、稿費、出席審查及查詢費	379,600	379,600		
5,000	22,990	委託檢驗(定)試驗認證費	5,000	5,000		
	20,000	試務甄選費	20,000	20,000		
36,000	36,000	電子計算機軟體服務費				
124,800	250,000	其他	250,000		250,000	
72,000	72,000	公共關係費	72,000		72,000	
72,000	72,000	公共關係費	72,000		72,000	
1,468,867	1,159,145	材料及用品費	1,252,275	971,475	280,800	
174,030	193,200	使用材料費	228,600	228,600		
174,030	193,200	設備零件	228,600	228,600		
1,294,837	965,945	用品消耗	1,023,675	742,875	280,800	
265,784	256,580	辦公(事務)用品	312,700	31,900	280,800	
72,537	68,800	報章什誌	56,920	56,920		

## 臺北市地方教育發展基金－臺北市立新興國民中學

## 各項費用彙計表

中華民國105年度

單位：新臺幣元

前年度 決算數	上年度 預算數	計畫別		合計	國民教育計畫	一般行政管理計畫	建築及設備計畫
		用途別科目					
12,162	5,000	醫療用品(非醫療院所使用)		5,000	5,000		
944,354	635,565	其他		649,055	649,055		
9,773	7,200	租金、償債與利息		12,000	12,000		
7,200	7,200	交通及運輸設備租金		7,200	7,200		
7,200	7,200	車租		7,200	7,200		
2,573		什項設備租金		4,800	4,800		
2,573		什項設備租金		4,800	4,800		
6,952,965	6,229,331	購建固定資產、無形資產及非理財目的之長期投資		3,354,703			3,354,703
1,591,968	1,646,200	購置固定資產		819,680			819,680
1,335,752	1,483,500	購置機械及設備		750,480			750,480
		購置交通及運輸設備		11,000			11,000
256,216	162,700	購置什項設備		58,200			58,200
		購置無形資產		36,000			36,000
		購置電腦軟體		36,000			36,000
5,360,997	4,583,131	遞延支出(臺北市地方教育發展基金及臺北市臺北都會區捷運固定資產重置基金專用)		2,499,023			2,499,023
3,241,515		遞延修繕房屋建築支出					

臺北市地方教育發展基金－臺北市立新興國民中學

40501234-51

各項費用彙計表

中華民國105年度

單位：新臺幣元

前年度 決算數	上年度 預算數	計畫別	合計	國民教育計畫	一般行政管理計畫	建築及設備計畫	
		用途別科目					
2,119,482	4,583,131	其他遞延支出	2,499,023			2,499,023	
1,066,345	1,057,000	會費、捐助、補助、分攤、照 護、救濟與交流活動費	923,000	923,000			
19,500	32,000	捐助、補助與獎助	32,000	32,000			
19,500	32,000	獎助學員生給與	32,000	32,000			
1,046,845	1,025,000	補貼(償)、獎勵、慰問、照 護與救濟	891,000	891,000			
1,046,845	1,025,000	其他	891,000	891,000			
392,490	503,265	其他	493,200	493,200			
392,490	503,265	其他支出	493,200	493,200			
392,490	503,265	其他	493,200	493,200			

# 臺北市地方教育發展基金－臺北市立新興國民中學

## 員工人數彙計表

中華民國105年度

單位：人

計 畫 及 項 目	本年度預算數	上年度預算數	本年度增減數	增 減 原 因
合計	65	67	-2	
國民教育計畫部分	48	50	-2	
正式職員	48	50	-2	
一般行政管理計畫部分	17	17		
正式職員	15	15		
正式工員	2	2		

註：1.本表不包含臨時工員人數。

2.本表臨時職員係指奉准有案之約聘僱人員。

本 頁 空 白





彙計表

105年度

單位：新臺幣元

其他獎金	退休及卹償金		資遣費	福 利 費					提繳費
	退休金	卹償金		分擔保險費	傷病醫藥費	提撥福利金	員工通勤交通費	其他福利費	
	49,177,560			4,061,220	203,500		856,800	2,037,970	
	48,308,520			3,103,572	203,500		599,760	1,765,970	
	48,308,520			3,103,572	203,500		599,760	1,765,970	
	869,040			957,648			257,040	272,000	

## 用人費用

中華民國

計畫及項目	合計	正式員額薪資	聘僱及兼職人員薪資	超時工作報酬	津貼	獎金		
						年終獎金	績效獎金	考績獎金
年終獎金	1,305,000					1,305,000		
職員退休及離職金	833,040							
工員退休及離職金	36,000							
分擔員工保險費	957,648							
員工通勤交通費	257,040							
其他福利費	272,000							

註：本表不包含臨時工員薪津。

彙計表

105年度

單位：新臺幣元

其他獎金	退休及卹償金		資遣費	福 利 費					提繳費
	退休金	卹償金		分擔保險費	傷病醫藥費	提撥福利金	員工通勤交通費	其他福利費	
	833,040			957,648			257,040		
	36,000							272,000	

臺北市地方教育發展基金－臺北市立新興國民中學單位（或計畫）成本分析表

中華民國105年度

單位：新臺幣元

計畫別	單位	單位成本	數量	預算數	說明
合計				127,193,704	
國民教育計畫				105,946,940	
一般行政管理計畫				17,892,061	
建築及設備計畫				3,354,703	

臺北市地方教育發展基金－臺北市立新興國民中學

40501234-59

5年來主要業務計畫分析表

中華民國105年度

單位：新臺幣元

年 度 及 項 目	單 位	數 量	單位成本或 平均利(費)率	金 額	說 明
(本)年度預算數				105,946,940	
國民教育計畫				105,946,940	
(上)年度預算數				108,579,213	
國民教育計畫				108,579,213	
(前)年度決算數				112,424,269	
國民教育計畫				112,424,269	
(102)年度決算數				114,855,837	
國民教育計畫				114,855,837	
(101)年度決算數				119,112,814	
國民教育計畫				119,112,814	

## 臺北市地方教育發展基金－臺北市立新興國民中學

### 固定項目明細表

中華民國105年度

單位：新臺幣元

項 目	期初餘額	本年度增加	本年度減少	期末餘額	說 明
資產	23,329,794	855,680		24,185,474	
機械及設備	12,128,937	750,480		12,879,417	
交通及運輸設備	1,814,160	11,000		1,825,160	
什項設備	9,386,697	58,200		9,444,897	
電腦軟體		36,000		36,000	

註：92年度以前已提列折舊196,094元(包括機械及設備累計折舊117,837元、交通及運輸設備累計折舊6,997元、什項設備累計折舊71,260元)及已攤銷費用0元，自93年度起，本固定項目分開原則，將屬長期固定帳項另立帳類管理(不再計提折舊及攤銷)。