

中華民國 110 年度

4-0501234

## 臺北市總預算案

臺北市政府教育局主管

臺北市地方教育發展基金

臺北市立新興國民中學附屬單位預算之分預算

(特別收入基金)

臺北市立新興國民中學編

# 臺北市地方教育發展基金－臺北市立新興國民中學

## 目次

中華民國110年度

一、財務摘要 .....	第 1 頁
二、業務計畫及預算概要 .....	第 3 -10 頁
三、預算主要表	
(一) 基金來源、用途及餘絀預計表 .....	第 11 頁
(二) 現金流量預計表 .....	第 12 頁
四、預算明細表	
(一) 基金來源－服務收入明細表 .....	第 13 頁
(二) 基金來源－財產處分收入明細表 .....	第 14 頁
(三) 基金來源－其他財產收入明細表 .....	第 15 頁
(四) 基金來源－公庫撥款收入明細表 .....	第 16 頁
(五) 基金來源－雜項收入明細表 .....	第 17 頁
(六) 基金用途－國民教育計畫明細表 .....	第 18 -26 頁
(七) 基金用途－一般行政管理計畫明細表 .....	第 27 -28 頁
(八) 基金用途－建築及設備計畫明細表 .....	第 29 -31 頁
五、預算參考表	
(一) 預計平衡表 .....	第 33 頁
(二) 各項費用彙計表 .....	第 34 -39 頁
(三) 員工人數彙計表 .....	第 40 頁
(四) 用人費用彙計表 .....	第 42 -45 頁
(五) 單位（或計畫）成本分析表 .....	第 46 頁
(六) 5年來主要業務計畫分析表 .....	第 47 頁
(七) 資本資產明細表 .....	第 48 頁

# 臺北市地方教育發展基金－臺北市立新興國民中學

## 財務摘要

中華民國110年度

單位：新臺幣千元

項 目	本 年 度	上 年 度	比較增減數	%
經營成績：				
基金來源	131,212	139,359	-8,147	-5.85
基金用途	133,027	139,736	-6,709	-4.80
賸餘(短絀)	-1,815	-377	-1,438	--
餘絀情形：				
基金餘額	1,037	2,852	-1,815	-63.64
現金流量(註)：				
現金及約當現金之淨增(減)	-1,815	-377	-1,438	--

附註：現金流量係採現金及約當現金基礎，包括現金及自投資日起3個月內到期或清償之債權證券。

本 頁 空 白

# 業務計畫及預算概要

# 臺北市地方教育發展基金 - 臺北市立新興國民中學

## 業務計畫及預算概要

中華民國 110 年度

### 壹、基金概況

#### 一、設立宗旨及願景：

- (一) 本校遵照憲法第 158 條及 160 條規定，教育文化應發展國民之民族精神、自治精神，國民道德與健全體格、科學及生活智能，以培養八大學習領域及十大基本能力。
- (二) 本校自 91 年度起依教育經費編列與管理法第 13 條規定設置「臺北市地方教育發展基金」，以促進教育健全發展，提昇教育經費運用績效。
- (三) 本校以「校園有愛」為教育基準，以「新興有愛、校園家庭、有效學習、永續經營」為願景，以此建構一所人文領航、專業創新的國中，學生受業茁壯於親師合作並樂在學習的校園，而能才德兼備。

#### 二、施政重點：

- (一) 開啟多元智慧：尊重每個學生獨特的個性，以多元智慧的觀點協助他找到生命的亮點，肯定天生我才必有用，能知於學，樂於學。
- (二) 培養生活能力：培養學生帶得走的公民關鍵能力，強化自我管理、閱讀理解、理性批判、問題解決、奉獻服務、溝通表達等核心素養。
- (三) 蘊育人文情懷：在溫馨開放的校園文化中，孕育人文情懷，學會尊重、包容；建構生命的價值、完成人性的開展。
- (四) 建置溫馨民主的校園文化：
  1. 以參與式管理、落實行政、教師會、家長會三者的良性互動。
  2. 以學生第一，教學優先的觀念提昇行政服務效率。
  3. 放下威權心態，開啟校園民主之風氣。
- (五) 推動適性教學：
  1. 落實校本課程理念，採多元化、活潑化的教學及評量。
  2. 運用校內、外資源，加強多元學習能力。
  3. 關懷相對弱勢學生之教學及輔導。
  4. 推動行動學習，充實學生運用資訊之知能，並提昇教師運用學習載具教學之能力。

## 業務計畫及預算概要

中華民國 110 年度

(六) 辦理發展性的訓輔活動：

1. 辦理各項活動、競賽及展演。
2. 推動校內外學習服務。
3. 發展績優社團及校隊，如國樂、管樂、合唱、樂儀隊、童軍等。
4. 加強新興領域教育的辦理，並融入各科教學以收成效。

三、組織概況：

本校設置校長 1 人，綜理全校校務，下設教務處、學生事務處、總務處、輔導室、會計室及人事室等單位。

內部分層業務如下：

(一) 教務處：秉承校長之命，辦理全校教務事項。

1. 教學組：掌理課程編排、課業考查、學藝競賽、教學研究、教師進修、教師差假調代課及缺補課之查核等事項。
2. 註冊組：掌理註冊、編班、轉學、休學、學籍保管、各項獎助學金補助及成績考查等有關學籍事項。
3. 設備組：掌理教科書編選、教學用具之管理、保管及出版學校刊物等事項。
4. 資訊組：掌理電腦設備及區域網路之管理、保管等事項。

(二) 學生事務處：秉承校長之命，辦理全校學生事務事項。

1. 訓育組：掌理訓育計畫之擬定，辦理各項訓育活動。
2. 生教組：掌理學生日常生活常規，辦理交通導護各項事項。
3. 體育組：加強學生體能訓練，重視團隊合作精神與良好運動風度之養成。
4. 衛生組：重視校園環境之整理與美化，配合宣導實施防災意識、環保教育與人口教育。

(三) 總務處：秉承校長之命，辦理全校總務事項。

1. 事務組：辦理校舍場地佈置及環境美化，監督校舍建築及整修，財物購買保管及分配等事項。
2. 出納組：辦理現金、票據、契約之保管等收支移轉等事項。
3. 文書組：辦理公文收發登記與典守學校印信，撰擬繕校及檔案保管等事項。

# 臺北市地方教育發展基金 - 臺北市立新興國民中學

## 業務計畫及預算概要

中華民國 110 年度

(四) 輔導室：秉承校長之命，視學生身心狀況及需求提供發展性輔導，介入性輔導或處理性輔導，並掌理學生輔導與諮商，實施適性生涯輔導等事項。

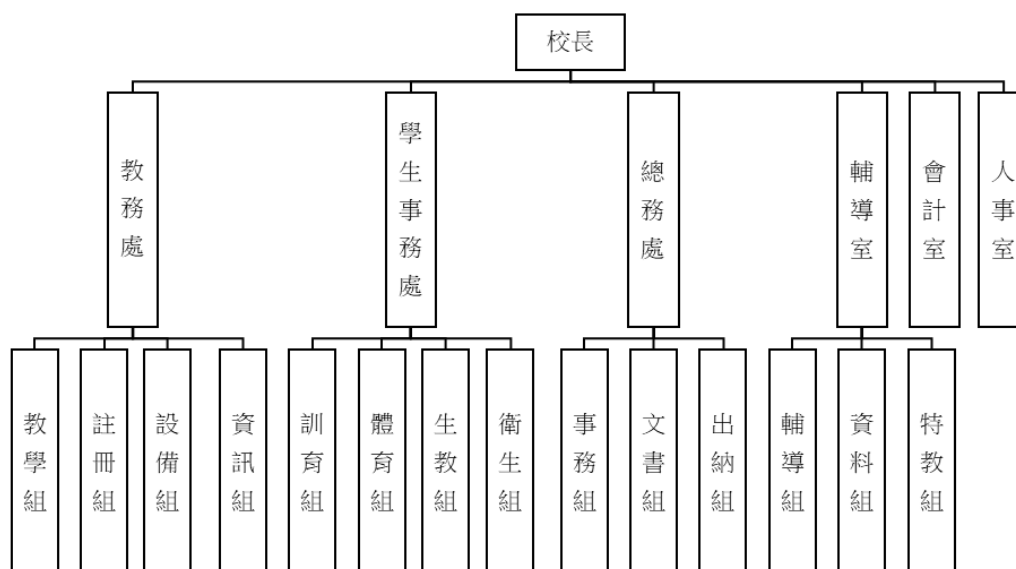
1. 輔導組：掌理學生個案建立、學習輔導、生活輔導、生涯輔導及兩性教育、親職教育等事項。

2. 資料組：辦理輔導資料搜集建檔、組訓愛心家長、實施測驗、社區人力整合、出版親職刊物等事項。

3. 特教組：擬訂特殊教育計畫章則、親師輔導諮詢、特教班甄選鑑別、實施各項診斷測驗、特教兒童追蹤輔導等事項。

(五) 會計室：秉承上級主計機關之監督與指導，並受校長之指揮，依法辦理歲計、會計、統計等事項。

(六) 人事室：秉承上級人事機關之監督與指導，並受校長之指揮，依法辦理人事管理查核等事項。



#### 四、基金歸類及屬性：

本校地方教育發展基金依據教育經費編列與管理法第 13 條規定設置，本基金為預算法第 4 條第 1 項第 2 款第 5 目所定之特別收入基金，以本府教育局為管理機關。



# 臺北市地方教育發展基金 - 臺北市立新興國民中學

## 業務計畫及預算概要

中華民國 110 年度

### 貳、業務計畫

#### 一、基金來源：

單位：新臺幣千元

業務計畫	本年度預算數	實施內容
勞務收入	3	本年度預計辦理教師甄選報名費等收入。
財產收入	1,259	本年度預計辦理財產報廢變賣之殘值收入、教職員工停車收入、校園場地開放收入等。
政府撥入收入	129,437	本年度預計由公庫撥入數。
其他收入	513	本年度預計收取數位學生證補卡及廠商履約逾期罰款等收入。

#### 二、基金用途：

單位：新臺幣千元

業務計畫	本年度預算數	實施內容
國民教育計畫	110,366	本年度預計辦理教學事項為： 1. 各項教學、學生事務、圖書及輔導等業務。 2. 新購教具、圖書等各科教學設備，充實各科教材及用具。 3. 革新教學方法，提高教學效能。 4. 教師甄選業務、指定活動等項目。
一般行政管理計畫	18,702	本年度預計辦理事項為： 1. 綜理學校總務、人事、會計等業務。 2. 配合校務推動行政處室支援工作，進而增進校務運作。
建築及設備計畫	3,959	本年度預計辦理事項為： 1. 購置各學科教學課程所需教學設備。 2. 辦理特殊教育教室暨教師辦公室整修工程。 3. 辦理地球科學專科教室改善工程。

# 臺北市地方教育發展基金 - 臺北市立新興國民中學

## 業務計畫及預算概要

中華民國 110 年度

### 參、預算概要

#### 一、基金來源及用途之預計：

##### (一) 本年度基金來源：

服務收入 3 千元、財產處分收入 2 萬 5 千元、其他財產收入 123 萬 4 千元、公庫撥款收入 1 億 2,943 萬 7 千元、雜項收入 51 萬 3 千元，本年度基金來源 1 億 3,121 萬 2 千元，較上年度預算數 1 億 3,935 萬 9 千元，減少 814 萬 7 千元，約 5.84%，主要係公庫撥款收入減少所致。

##### (二) 本年度基金用途：

國民教育計畫 1 億 1,036 萬 6 千元，一般行政管理計畫 1,870 萬 2 千元，建築及設備計畫 395 萬 9 千元，本年度基金用途 1 億 3,302 萬 7 千元，較上年度預算數 1 億 3,973 萬 6 千元，減少 670 萬 9 千元，約 4.80%，主要係用人費用核實編列所致。

#### 二、基金餘絀之預計：

本年度基金來源及用途相抵後，差短 181 萬 5 千元，較上年度預算數差短 37 萬 7 千元，增加 143 萬 8 千元，將移用以前基金餘額支應。

#### 三、現金流量之預計：

本年度業務活動淨現金流出 181 萬 5 千元。

#### 四、補辦預算事項:無。

### 肆、以前年度計畫實施成果概述：

#### 一、前（108）年度計畫實施成果概述：

業務計畫	實施概況	實施成果
勞務收入	本年度預計辦理教師甄選報名費等收入。	本年度已收取教師甄選報名費 7 千元等。

# 臺北市地方教育發展基金 - 臺北市立新興國民中學

## 業務計畫及預算概要

中華民國 110 年度

財產收入	本年度預計辦理財產報廢變賣之殘值收入、教職員工停車收入、校園場地開放收入等。	本年度已辦理收取財產報廢變賣殘值收入 4 萬 8 千元、教職員工停車收入 2 萬 2 千元、校園場地開放收入 115 萬 5 千元等。
政府撥入收入	本年度預計公庫撥入數。	本年度已收取公庫撥入數 1 億 4,544 萬 5 千元及教育部之補助計畫 60 萬 3 千元。
其他收入	本年度預計收取數位學生證補卡及廠商履約逾期罰款等收入。	本年度已接受數位學生證補卡及廠商履約逾期罰款等收入 51 萬 3 千元。
國民教育計畫	<p>本年度預計辦理教學事項為：</p> <ol style="list-style-type: none"> <li>1. 辦理各項教學、學生事務、圖書及輔導等業務。</li> <li>2. 新購教具、圖書等各科教學設備，充實各科教材及用具。</li> <li>3. 革新教學方法，提高教學效能。</li> <li>4. 辦理教師甄選、指定活動等項目。</li> </ol>	<p>本年度完成各項教學事項為：</p> <ol style="list-style-type: none"> <li>1. 辦理各項教學、學生事務、圖書及輔導等業務。</li> <li>2. 新購普通教室課桌椅、教學教具、圖書等各科教學設備，充實各科教材及用具。</li> <li>3. 辦理環境教育、性別平等級活化教學等教師教學研習，提高教學效能。</li> <li>4. 辦理教師甄選及 ISA 國際學校獎、中等學校優良學生表揚、本市中等學校運動會等指定活動。</li> </ol>
一般行政管理計畫	<p>本年度預計辦理事項為：</p> <ol style="list-style-type: none"> <li>1. 綜理學校總務、人事、會計等業務。</li> <li>2. 配合校務推動行政處室支援工作，進而增進校務運作。</li> </ol>	綜理學校總務、人事、會計等業務，並配合校務推動行政處室支援工作，進而增進校務運作，達成預期目標。
建築及設備計畫	<p>本年度預計辦理事項為：</p> <ol style="list-style-type: none"> <li>1. 購置各學科教學課程所需教學設備。</li> <li>2. 辦理行政辦公室設施設備優質化工程。</li> <li>3. 辦理專科教室環境改善</li> </ol>	<ol style="list-style-type: none"> <li>1. 購置各學科教學課程所需教學設備。</li> <li>2. 辦理行政辦公室設施設備優質化工程。</li> <li>3. 辦理專科教室環境改善工程。</li> </ol>

# 臺北市地方教育發展基金 - 臺北市立新興國民中學

## 業務計畫及預算概要

中華民國 110 年度

	工程。 4. 辦理教學大樓穿堂梯間鐵門更新暨走廊外牆鐵窗粉刷整修工程。	4. 辦理教學大樓穿堂梯間鐵門更新暨走廊外牆鐵窗粉刷整修工程。
--	--	---------------------------------

### 二、上年度已過期間（109 年 1 月 1 日至 5 月 31 日止）計畫實施成果概述：

業務計畫	實施概況	實施成果
勞務收入	本年度截至 5 月 31 日止預計辦理教師甄選報名費收入。	本年度截至 5 月 31 日止已收取教師甄選報名費 300 元，並持續辦理中。
財產收入	本年度截至 5 月 31 日止預計辦理財產報廢變賣之殘值收入、教職員工停車收入、校園場地開放收入等。	本年度截至 5 月 31 日止已辦理教職員工停車收入 2 萬 1 千元、校園場地開放收入 32 萬 1 千元。
政府撥入收入	本年度截至 5 月 31 日止預計公庫撥入數。	本年度截至 5 月 31 日止已收取公庫撥入數 6,497 萬 6 千元及教育部之補助計畫 44 萬 3 千元。
其他收入	本年度截至 5 月 31 日止預計收取數位學生證補卡及廠商履約逾期罰款等收入。	本年度截至 5 月 31 日止已收取數位學生證補卡及廠商履約逾期罰款等收入 15 萬 6 千元。
國民教育計畫	本年度截至 5 月 31 日止預計辦理教學事項為： 1. 辦理各項教學、學生事務、圖書及輔導等業務。 2. 新購教具、圖書等各科教學設備，充實各科教材及用具。 3. 革新教學方法，提高教學效能。 4. 辦理教師甄選、指定活動等項目。	本年度截至 5 月 31 日止持續辦理各項教學事項為： 1. 辦理各項教學、學生事務、圖書及輔導等業務。 2. 汰換普通教室課桌椅、教學教具、圖書等各科教學設備，充實各科教材及用具。 3. 辦理環境教育、性別平等級活化教學等教師教學研習，提高教學效能。 4. 辦理教師甄選及 ISA 國際學校獎、新興自造教育及科技中心建置、本市中等學校運動會等指定活動。

臺北市地方教育發展基金 - 臺北市立新興國民中學

業務計畫及預算概要

中華民國 110 年度

一般行政管理計畫	本年度截至 5 月 31 日止預計辦理事項為： 1. 綜理學校總務、人事、會計等業務。 2. 配合校務推動行政處室支援工作，進而增進校務運作。	持續辦理學校總務、人事、會計等業務，並配合校務推動行政處室支援工作，進而增進校務運作，以達成預期目標。
建築及設備計畫	本年度截至 5 月 31 日止預計辦理事項為： 1. 購置各學科教學課程所需教學設備招標作業。 2. 辦理能源管理系統建置工程(第二期)工程之建築師及工程招標作業。 3. 辦理校舍水管更新工程之建築師及工程招標作業。 4. 辦理校園能源翻新計畫-能源管理專案工程之建築師及工程招標作業。	1. 購置各學科教學課程所需教學設備招標作業。 2. 辦理能源管理系統建置工程(第二期)工程之建築師及工程招標作業。 3. 辦理校舍水管更新工程之建築師及工程招標作業。 4. 辦理校園能源翻新計畫-能源管理專案工程之建築師及工程招標作業。

# 預算主要表

# 臺北市地方教育發展基金－臺北市立新興國民中學

## 基金來源、用途及餘絀預計表

中華民國110年度

單位：新臺幣千元

前年度決算數	項 目	本年度預算數	上年度預算數	比較增減（－）
147,793	基金來源	131,212	139,359	-8,147
7	勞務收入	3	3	
7	服務收入	3	3	
1,225	財產收入	1,259	1,220	39
48	財產處分收入	25	8	17
1,177	其他財產收入	1,234	1,212	22
146,048	政府撥入收入	129,437	137,785	-8,348
145,445	公庫撥款收入	129,437	137,785	-8,348
603	政府其他撥入收入			
513	其他收入	513	351	162
513	雜項收入	513	351	162
146,400	基金用途	133,027	139,736	-6,709
116,714	國民教育計畫	110,366	115,016	-4,650
18,227	一般行政管理計畫	18,702	18,560	142
11,459	建築及設備計畫	3,959	6,160	-2,201
1,393	本期賸餘(短絀)	-1,815	-377	-1,438
1,836	期初基金餘額	2,852	2,241	611
3,229	期末基金餘額	1,037	1,864	-827

註：前年度決算數細數之和與總數或略有出入，係四捨五入關係，以下各表同。

# 臺北市地方教育發展基金－臺北市立新興國民中學

## 現金流量預計表

中華民國110年度

單位：新臺幣千元

項 目	本 預	年 算	度 數	說 明
業務活動之現金流量				
本期賸餘(短絀)			-1,815	
業務活動之淨現金流入(流出)			-1,815	
其他活動之現金流量				
其他活動之淨現金流入(流出)				
現金及約當現金之淨增(淨減)			-1,815	
期初現金及約當現金			14,854	
期末現金及約當現金			13,039	

註：本表係採現金及約當現金基礎，包括現金及自投資日起3個月內到期或清償之債權證券。



# 預算明細表

# 臺北市地方教育發展基金－臺北市立新興國民中學

## 基金來源－服務收入明細表

中華民國110年度

單位：新臺幣元

科 目	單位	本 年 度 預 算 數			說 明
		數量 業務量	利(費)率	金 額	
合計 服務收入	人	10	300	3,000 3,000 3,000	較上年度預算數3,000元，無增減。 教師甄選報名費收入。

# 臺北市地方教育發展基金－臺北市立新興國民中學

## 基金來源－財產處分收入明細表

中華民國110年度

單位：新臺幣元

科 目	單位	本 年 度 預 算 數			說 明
		數量 業務量	利(費)率	金 額	
合計				25,000	
財產處分收入	年	1	25,000	25,000	較上年度預算數8,000元，增加17,000元。 財產報廢殘值收入。

# 臺北市地方教育發展基金－臺北市立新興國民中學

## 基金來源－其他財產收入明細表

中華民國110年度

單位：新臺幣元

科 目	單 位	本 年 度 預 算 數			說 明
		數 量 業 務 量	利(費)率	金 額	
合計				1,234,000	
其他財產收入				1,234,000	較上年度預算數1,212,000元，增加22,000元。
	年	1	12,000	12,000	環保署場地使用費收入。
	年	1	1,150,000	1,150,000	網球場及活動中心開放使用收入(收支對列)。
	年	1	48,000	48,000	教職員工停車收入。
	人、學期	4x2	3,000	24,000	學生住宿費收入(收支對列)。

# 臺北市地方教育發展基金－臺北市立新興國民中學

## 基金來源－公庫撥款收入明細表

中華民國110年度

單位：新臺幣元

科 目	單位	本 年 度 預 算 數			說 明
		數量 業務量	利(費)率	金 額	
合計				129,437,000	
公庫撥款收入	年	1	129,437,000	129,437,000	較上年度預算數137,785,000元，減少8,348,000元。 市府補助款。

# 臺北市地方教育發展基金－臺北市立新興國民中學

## 基金來源－雜項收入明細表

中華民國110年度

單位：新臺幣元

科 目	單位	本 年 度 預 算 數			說 明
		數量 業務量	利(費)率	金 額	
合計				513,000	
雜項收入				513,000	較上年度預算數351,000元，增加162,000元。
	年	1	300,000	300,000	光纖委外機房設置監測儀器電費分攤收入(收支對列)。
	年	1	213,000	213,000	採購圖說費收入等。

# 臺北市地方教育發展基金－臺北市立新興國民中學

## 基金用途－國民教育計畫明細表

中華民國110年度

單位：新臺幣元

前年度 決算數	上年度 預算數	科 目	本 年 度 預 算 數	說 明
116,714,254	115,016,000	合計	110,366,000	
105,966,758	106,331,000	用人費用	100,279,000	
40,459,303	37,524,000	正式員額薪資	33,708,000	較上年度預算數37,524,000元，減少3,816,000元。
40,459,303	37,524,000	職員薪金	33,708,000	
			3,996,000	教師6人薪金（詳用人費用彙計表）。
			29,712,000	教師34人薪金(詳用人費用彙計表)(含教育部補助款專輔教師640,000元及導師費144,000元)。
2,235,960	1,798,200	聘僱及兼職人員薪資	1,654,200	較上年度預算數1,798,200元，減少144,000元。
2,235,960	1,798,200	兼職人員酬金	1,654,200	
			163,800	體育班外聘教練鐘點費，455節*360元。
			172,800	補助調整授課特教教師鐘點費(教育部補助款)，6人*2節*40週*360元。
			396,000	教師代課鐘點費，本校編制教師總人數40人，按9分之1計，編列5人，每人220節，總節數5人*220節=1,100節，每節360元。
			921,600	補助調整教師授課鐘點費(教育部補助款)，32人*2節*40週*360元。
977,900	668,240	超時工作報酬	965,973	較上年度預算數668,240元，增加297,733元。
977,900	668,240	加班費	965,973	
			756,000	兼行政教師不休假出勤加班費。
			35,333	兼行政特教教師不休假出勤加班費。
			26,640	開放場地管理人員逾時加班費(收支對列)。
			148,000	資通訊大賽期間工作人員逾時加班費。
9,023,024	10,875,500	獎金	9,778,500	較上年度預算數10,875,500元，減少1,097,000元。
4,149,763	6,185,000	考績獎金	5,565,000	
			613,000	特教教師依考績法規定核發之獎金。
			4,952,000	教師依考績法規定核發之獎金。
4,873,261	4,690,500	年終獎金	4,213,500	
			499,500	特教教師依規定於年節加發之獎金。
			3,714,000	教師依規定於年節加發之獎金。

# 臺北市地方教育發展基金－臺北市立新興國民中學

## 基金用途－國民教育計畫明細表

中華民國110年度

單位：新臺幣元

前年度 決算數	上年度 預算數	科 目	本 年 度 預 算 數	說 明
47,419,014	50,210,064	退休及卹償金	49,388,352	較上年度預算數50,210,064元，減少821,712元。
47,419,014	50,210,064	職員退休及離職金	49,388,352	
			2,497,248	教師提撥退撫基金。
			331,344	特教教師提撥退撫基金。
			46,559,760	退休人員月退休金，98人*37,510元*12月=44,111,760元；退休遺族月撫慰金，12人*17,000元*12月=2,448,000元；合計46,559,760元。
5,851,557	5,254,996	福利費	4,783,975	較上年度預算數5,254,996元，減少471,021元。
4,292,034	3,269,088	分擔員工保險費	2,931,768	
			2,489,196	教師分擔公保、勞保、健保費。
			92,160	補助調整授課鐘點費之外聘教師勞、健保及勞退費用(教育部補助款)。
			333,132	特教教師分擔公保、勞保、健保費。
			17,280	補助調整授課鐘點費之外聘教師勞、健保及勞退費用(教育部補助款)。
158,000	216,000	傷病醫藥費	201,000	
			6,000	職業安全衛生健康檢查經費，5人*1,200元(新增)。
			160,000	健康檢查補助費，10人*16,000元。
			35,000	健康檢查補助費，10人* 3,500元。
455,912	599,760	員工通勤交通費	541,800	
			15,120	特教行政教師上下班交通費，1人*12月* 2段*630元。
			63,000	特教教師上下班交通費，5人*10月* 2段*630元。
			252,000	教師上下班交通費，20人*10月* 2段*630元。
			211,680	行政教師上下班交通費，14人*12月* 2段*630元。
945,611	1,170,148	其他福利費	1,109,407	
			240,000	兼行政教師休假旅遊補助費。
			16,000	兼行政特教教師休假旅遊補助費
			24,000	退休人員三節慰問金，4人* 6,000元。



# 臺北市地方教育發展基金－臺北市立新興國民中學

## 基金用途－國民教育計畫明細表

中華民國110年度

單位：新臺幣元

前年度 決算數	上年度 預算數	科 目	本 年 度 預 算 數	說 明
			365,000	喪葬補助，36,500元*5月*2人。
			125,420	結婚補助，31,355元*2月*2人。
			338,987	子女教育補助費。
4,362,637	4,791,000	服務費用	5,631,000	
1,346,550	1,513,813	水電費	1,346,062	較上年度預算數1,513,813元，減少167,751元。
				。
1,248,891	1,378,561	工作場所電費	1,248,891	
			748,891	電費。
			200,000	開放場地電費(收支對列)。
			300,000	光纖委外機房設置監測儀器電費分攤(收支對列)。
97,659	135,252	工作場所水費	97,171	
			97,171	水費。
9,783	10,000	郵電費	7,000	較上年度預算數10,000元，減少3,000元。
9,783	10,000	郵費	7,000	
			7,000	ISA國際學校獎活動寄送國際教育作品至夥伴學校郵資等。
33,980	248,400	旅運費	214,750	較上年度預算數248,400元，減少33,650元。
33,980	248,400	國內旅費	208,750	
			50,000	ISA國際學校獎活動教師參與國際教育出差費用，10人*2天*2,500元。
			120,000	自造教育及科技中心出差旅費，6人*10天*2,000元。
			32,550	校外教學隨隊人員出差旅費，7人*3天*1,550元。
			6,200	因公出差旅費。
		貨物運費	6,000	
			6,000	資通訊大賽道具運費，3次*2,000元。
559,790	470,000	印刷裝訂與廣告費	378,000	較上年度預算數470,000元，減少92,000元。
559,790	470,000	印刷及裝訂費	378,000	
			8,000	自造教育及科技中心成果手冊及研習講義等印製費用。
			350,000	ISA國際學校獎活動印製研習手冊、國際教育資料等。
			20,000	資通訊大賽手冊及研習資料、活動海報及

# 臺北市地方教育發展基金－臺北市立新興國民中學

## 基金用途－國民教育計畫明細表

中華民國110年度

單位：新臺幣元

前年度 決算數	上年度 預算數	科 目	本 年 度 預 算 數	說 明
1,379,548	1,460,747	修理保養及保固費	1,646,848	大圖輸出印製費等。 較上年度預算數1,460,747元，增加186,101元。
947,437	816,000	一般房屋修護費	984,288	
			30,000	綠屋頂計畫綠牆等清潔與澆水管線配置設施及維護。
			24,000	學生宿舍及公共設施維護費(收支對列)。
			500,000	開放場地維護費(收支對列)。
			94,288	外辦研習教室設施修繕費。
			336,000	校舍修護費。
102,105	227,387	機械及設備修護費	231,200	
			16,800	電腦設備維護費(電腦專案計畫)。
			86,400	游泳池水電清潔維護費，12班*7,200元。
			90,000	外辦研習教室設備維護費。
			38,000	太陽光電發電設備售電回饋之設備及設施維護費(新增)。
330,006	417,360	雜項設備修護費	431,360	
			84,000	課桌椅等各項器材維護。
			273,360	開放場地器材維護及校園綠美化植栽等(收支對列)。
			74,000	自造教育及科技中心機具設備維護、修繕、保養等費用。
369,947	455,640	一般服務費	417,640	較上年度預算數455,640元，減少38,000元。
4,688	2,640	佣金、匯費、經理費及手續費	2,640	
			2,640	委託超商代收學雜費手續費，220人*2學期*6元。
278,500	335,000	外包費	335,000	
			150,000	開放場地保全外包費(收支對列)。
			185,000	臺北市中等學校運動會比賽場地委外清潔費。
	28,000	計時與計件人員酬金		
86,759	90,000	體育活動費	80,000	
			68,000	文康活動費，本校編列教師34人，每人編列2,000元。

# 臺北市地方教育發展基金－臺北市立新興國民中學

## 基金用途－國民教育計畫明細表

中華民國110年度

單位：新臺幣元

前年度 決算數	上年度 預算數	科 目	本 年 度 預 算 數	說 明
			12,000	文康活動費，本校編列教師6人，每人編列2,000元。
663,039	632,400	專業服務費	1,620,700	較上年度預算數632,400元，增加988,300元。
533,412	626,400	講課鐘點、稿費、出席審查及查詢費	1,615,900	
			980,000	資通訊大賽及研習外聘講座鐘點費、專家學者出席審查及評審費。
			50,000	自造教育及科技中心外聘諮詢委員出席費用，20人次*2,500元。
			4,000	國中適性入學宣導講師鐘點費(含教育部補助2,000元)，2節*2,000元。
			380,000	ISA國際學校獎活動講師鐘點費，190節*2,000元。
			30,000	國中課後社團活動經費。
			16,000	性別平等教育宣導講座鐘點費，8節*2,000元。
			2,000	技職教育、免試及12年國教校園宣導內聘教師鐘點費，2節*1,000元。
			5,500	太陽光電發電設備售電回饋之辦理環境教育與能源教育等專家學者出席費及講座鐘點費(新增)。
			12,000	活化教學講座鐘點費，6節*2,000元。
			20,000	輔導活動諮詢會議專家學者出席費，8人次*2,500元。
			36,000	冬夏令營教師鐘點費，100節*360元。
			10,000	小田園教育體驗學習講座鐘點費，5節*2,000元。
			56,000	分組活動外聘鐘點費。
			14,400	身心障礙資源班教材編輯費，2班*12月*600元。
9,600	6,000	委託檢驗(定)試驗認證費	4,800	
			4,800	飲水機水質檢驗費，4臺*1,200元。
23,385		電腦軟體服務費		
96,642		其他專業服務費		
4,558,407	2,599,000	材料及用品費	2,583,000	

# 臺北市地方教育發展基金－臺北市立新興國民中學

## 基金用途－國民教育計畫明細表

中華民國110年度

單位：新臺幣元

前年度 決算數	上年度 預算數	科 目	本 年 度 預 算 數	說 明
2,392,803	848,400	使用材料費	1,037,284	較上年度預算數848,400元，增加188,884元。
2,392,803	848,400	設備零件	1,037,284	<ul style="list-style-type: none"> <li>240,000 自造教育及科技中心課程用材料工具組，600組*400元。</li> <li>330,000 資通訊大賽及研習材料(含基礎班及進階班材料包)。</li> <li>180,000 汰換普通教室照明設備T8LED4尺2管(山型)，225盞*800元(新增)。</li> <li>96,000 地球科學專科教室用模型、標本及地球儀等1套(由地球科學專科教室改善工程移列)(新增)。</li> <li>9,800 電磁爐1臺(特教班級設備費移列)。</li> <li>41,584 各領域教學用教材教具(班級設備費移列)。</li> <li>5,200 檯燈(特教班級設備費移列)，2臺*2,600元。</li> <li>25,000 小田園教育體驗學習相關設備用具及告示牌等。</li> <li>23,000 活化課程用材料費。</li> <li>56,700 電腦設備維護及管理費，9班*6,300元。</li> <li>30,000 ISA國際學校獎活動相關教學設備零件等。</li> </ul>
2,165,604	1,750,600	用品消耗	1,545,716	較上年度預算數1,750,600元，減少204,884元。
93,918	100,800	辦公(事務)用品	75,000	<ul style="list-style-type: none"> <li>60,000 ISA國際學校獎活動文具用品等。</li> <li>15,000 資通訊大賽用文具用品。</li> </ul>
66,173	96,500	報章雜誌	67,000	<ul style="list-style-type: none"> <li>20,000 ISA國際學校獎活動訂閱國際教育報章雜誌、圖書及影片等。</li> <li>42,000 新購圖書(班級設備費移列)。</li> <li>5,000 新購圖書(特教班級設備費移列)。</li> </ul>
13,446	15,000	醫療用品(非醫療院所使用)	15,000	<ul style="list-style-type: none"> <li>15,000 健康中心藥品。</li> </ul>
1,992,067	1,538,300	其他用品消耗	1,388,716	<ul style="list-style-type: none"> <li>6,500 童軍教育教學1團用材料等雜支。</li> <li>124,380 教學用材料費，9班*13,820元。</li> </ul>

# 臺北市地方教育發展基金－臺北市立新興國民中學

## 基金用途－國民教育計畫明細表

中華民國110年度

單位：新臺幣元

前年度 決算數	上年度 預算數	科 目	本 年 度 預 算 數	說 明
			64,800	垃圾袋費用、消毒藥水、衛生清潔用品費、衛生紙及教室佈置費(班級業務費)，9班*7,200元。
			33,000	敬師活動費，55人*600元。
			14,400	身心障礙班用衛生清潔用品等(特殊班業務費)，2班*7,200元。
			27,640	身心障礙資源班教學材料費，2班*13,820元。
			120,000	體育班器材費。
			21,600	體育班衛生清潔用品等，3班*7,200元。
			95,000	ISA國際學校獎活動場地佈置、茶水等雜支。
			96,000	ISA國際學校獎活動逾時誤餐餐盒費用，960人次*100元。
			280,000	ISA國際學校獎活動相關材料及獎品等。
			9,000	性別平等教育宣導活動用材料、場地布置等雜支。
			15,400	國中生涯發展教材、事務用品、場地布置及雜支等。
			22,000	綠屋頂計畫土壤與肥料等資材。
			23,000	綠屋頂計畫種苗及耗材等。
			600	辦理教師甄選用耗材等雜支。
			2,400	辦理教師甄選各項會議逾時誤餐餐盒費用，24人次*100元。
			25,000	活化教學用雜支及場地布置等。
			12,000	辦理活化教學活動研習及會議逾時誤餐餐盒費用，120人次*100元。
			4,996	太陽光電發電設備售電回饋之辦理教育講座場地布置及雜支(新增)。
			40,000	小田園教育體驗學習用土壤、菜苗、肥料、場地布置及學生獎勵品等。
			30,000	辦理兩公約人權、法治、品德教育、特教、輔導、環教、生命等各類依法宣導活動用耗材。
			4,000	冬夏令營教材及雜支等。
			25,200	輔導活動用刊物、適性評量測驗、宣導材

# 臺北市地方教育發展基金－臺北市立新興國民中學

## 基金用途－國民教育計畫明細表

中華民國110年度

單位：新臺幣元

前年度 決算數	上年度 預算數	科 目	本 年 度 預 算 數	說 明
				料等。
			4,800	辦理學生輔導各項會議或比賽逾時誤餐餐盒費用，48人次*100元。
			64,000	資通訊大賽及研習逾時誤餐餐盒費用，640人次*100元。
			48,000	自造教育及科技中心辦理活動逾時誤餐餐盒費用，480人次*100元。
			60,000	自造教育及科技中心辦理活動之雜項支出。
			115,000	臺北市中等學校運動會活動用場佈材料及墨水匣等耗材。
45,800	44,000	租金、償債、利息及相關手續費	37,000	
41,000	39,200	交通及運輸設備租金	32,000	較上年度預算數39,200元，減少7,200元。
41,000	39,200	車租	32,000	
			32,000	ISA國際學校獎活動車租。
4,800	4,800	雜項設備租金	5,000	較上年度預算數4,800元，增加200元。
4,800	4,800	雜項設備租金	5,000	
			4,800	電表月租費，12月*400元。
			200	配合預算編列至千元，增列進位數200元。
		稅捐及規費(強制費)	214,000	
		土地稅	214,000	較上年度預算數0元，增加214,000元。
		一般土地地價稅	214,000	
			213,546	供新興宮使用之4筆土地，103年至108年地價稅(記帳緩繳)(新增)。
			454	配合預算編列至千元，增列進位數454元。
694,511	962,000	會費、捐助、補助、分攤、照護、救濟與交流活動費	1,055,000	
35,000	36,000	捐助、補助與獎助	34,000	較上年度預算數36,000元，減少2,000元。
35,000	36,000	獎助學員生給與	34,000	
			24,000	優秀學生獎學金，12班*2學期* 1,000元。
			10,000	教育關懷獎每校推薦1名學生獎助金。
659,511	926,000	補貼、獎勵、慰問、照護與救濟	1,021,000	較上年度預算數926,000元，增加95,000元。
		獎勵費用	8,000	
			7,200	依「臺北市公立高級中等以下學校獎勵教

# 臺北市地方教育發展基金－臺北市立新興國民中學

## 基金用途－國民教育計畫明細表

中華民國110年度

單位：新臺幣元

前年度 決算數	上年度 預算數	科 目	本 年 度 預 算 數	說 明
				師獎金發給要點」發放之獎勵，2人*3600元(新增)。
			800	配合預算編列至千元，增列進位數800元。
659,511	926,000	其他補貼、獎勵、慰問、照護與救濟	1,013,000	
			72,800	弱勢學生教科書補助費用，56人*1,300元。
			44,800	弱勢學生冷氣使用費補助費用，56人*800元。
			825,000	清寒學生餐費補助，75人*200日*55元。
			70,400	補助學校午餐使用有機蔬菜或有機米計畫，220人*40週*1次*8元。
1,086,141	289,000	其他	567,000	
1,086,141	289,000	其他支出	567,000	較上年度預算數289,000元，增加278,000元。
1,086,141	289,000	其他	567,000	
			50,400	執行學生路隊安全導護費，2人*40週*10次*63元。
			48,000	運動會辦理各項競賽用錦旗及獎牌等。
			22,000	班級自治費，220人*2學期*50元。
			238,000	資通訊大賽獎盃、獎牌、場地布置及雜支等。
			208,600	體育班學生校外比賽活動所需報名費、旅費等。

# 臺北市地方教育發展基金－臺北市立新興國民中學

## 基金用途－一般行政管理計畫明細表

中華民國110年度

單位：新臺幣元

前年度 決算數	上年度 預算數	科 目	本 年 度 預 算 數	說 明
18,226,942	18,560,000	合計	18,702,000	
16,240,570	15,979,000	用人費用	16,091,000	
11,086,414	10,512,000	正式員額薪資	10,512,000	較上年度預算數10,512,000元，無增減。
10,701,798	10,152,000	職員薪金	10,152,000	
			10,152,000	職員14人薪金（詳用人費用彙計表）。
384,616	360,000	工員工資	360,000	
			360,000	工員1人工資（詳用人費用彙計表）。
48,800	503,012	超時工作報酬	615,012	較上年度預算數503,012元，增加112,000元。
48,800	503,012	加班費	615,012	
			594,000	不休假出勤加班費。
			21,012	校園安全校內同仁例假日人力支援。
2,559,036	2,697,000	獎金	2,697,000	較上年度預算數2,697,000元，無增減。
1,230,713	1,383,000	考績獎金	1,383,000	
			1,383,000	依考績法規定核發之獎金。
1,328,323	1,314,000	年終獎金	1,314,000	
			1,314,000	依規定於年節加發之獎金。
1,238,863	912,384	退休及卹償金	912,384	較上年度預算數912,384元，無增減。
1,181,455	883,584	職員退休及離職金	883,584	
			883,584	職員提撥退撫基金。
57,408	28,800	工員退休及離職金	28,800	
			28,800	工員提撥勞工退休準備金。
1,307,457	1,354,604	福利費	1,354,604	較上年度預算數1,354,604元，無增減。
931,110	903,804	分擔員工保險費	903,804	
			903,804	分擔公保、勞保、健保費。
169,270	226,800	員工通勤交通費	226,800	
			226,800	職員工上下班交通費，15人*12月*2段*630元。
207,077	224,000	其他福利費	224,000	
			224,000	休假旅遊補助費。
1,811,174	2,348,000	服務費用	2,378,000	
69,320	120,376	郵電費	120,832	較上年度預算數120,376元，增加456元。
69,320	120,376	電話費	120,832	
			120,832	校園安全保全專線電話費用等。



# 臺北市地方教育發展基金－臺北市立新興國民中學

## 基金用途－一般行政管理計畫明細表

中華民國110年度

單位：新臺幣元

前年度 決算數	上年度 預算數	科 目	本 年 度 預 算 數	說 明
1,546,254	1,767,824	一般服務費	1,797,368	較上年度預算數1,767,824元，增加29,544元。
1,518,254	1,737,824	外包費	1,767,368	
			200,000	消化超額職工5人(技工、工友)業務外包費，5人*40,000元。
			432,000	職工(技工、工友)業務外包費，1人*12月*36,000元。
			1,135,368	校警勞務外包費，2人*12月*47,307元。
28,000	30,000	體育活動費	30,000	
			30,000	文康活動費，本校編列職員14人，工員1人，合計15人，每人編列2,000元。
123,600	387,800	專業服務費	387,800	較上年度預算數387,800元，無增減。
123,600	387,800	其他專業服務費	387,800	
			387,800	校園安全機械定點、機動巡邏等保全費用。
72,000	72,000	公共關係費	72,000	較上年度預算數72,000元，無增減。
72,000	72,000	公共關係費	72,000	
			72,000	校長特別費，12月*6,000元。
174,198	232,000	材料及用品費	232,000	
174,198	232,000	用品消耗	232,000	較上年度預算數232,000元，無增減。
174,198	232,000	辦公(事務)用品	232,000	
			800	配合預算編列至千元，增列進位數800元。
			231,200	本校奉核定普通班9班、體育班3班，統籌業務費計算如下: 1,290元*15班*12月=232,200元，合計232,200元，除依實際需求移列會費1,000元外，其餘如列數。
1,000	1,000	會費、捐助、補助、分攤、照護、救濟與交流活動費	1,000	
1,000	1,000	會費	1,000	較上年度預算數1,000元，無增減。
1,000	1,000	職業團體會費	1,000	
			1,000	護理師1人公會會費(統籌業務費)。

# 臺北市地方教育發展基金－臺北市立新興國民中學

## 基金用途－建築及設備計畫明細表

中華民國110年度

單位：新臺幣元

前年度 決算數	上年度 預算數	科 目	本 年 度 預 算 數	說 明
11,458,663	6,160,000	合計	3,959,000	
11,458,663	6,160,000	購建固定資產、無形資產及非理財 目的之長期投資	3,959,000	
4,308,487	1,327,000	購建固定資產	965,000	
4,308,487	1,327,000	一般建築及設備計畫	965,000	
		班級設備	335,635	
		購置機械及設備	95,635	
			12,000	新購標籤機1臺(教務處)。
			17,000	新購掃描器1臺(直立式，圖書館)。
			24,635	新購紫外線消毒燈1組。
			42,000	汰換碎紙機，2臺*21,000元(出入口41公分，教務處及輔導室)。
		購置雜項設備	240,000	
			82,000	新購一對一分離式7.1KW冷氣機，2臺*41,000元(美術教室)。
			11,000	新購微波爐1臺(家政教室)。
			24,000	新購吸塵器1臺(學務處)。
			69,000	汰換飲水機，3臺*23,000元。
			54,000	汰換投影機，2臺*27,000元(3200ANSI流明)。
		特殊班設備	12,000	
		購置雜項設備	12,000	
			12,000	新購熱水器1臺。
		資訊設備	371,365	
		購置機械及設備	371,365	
			122,365	汰換桌上型電腦(含顯示器)，5部*24,473元(電腦專案計畫)。
			165,000	新購筆記型電腦，6部*27,500元(電腦專案計畫)。
			84,000	汰換網路及資訊周邊設備(電腦專案計畫)。
4,308,487	1,327,000	校園設備		
2,299,612	751,000	購置機械及設備		
	88,000	購置交通及運輸設備		

# 臺北市地方教育發展基金－臺北市立新興國民中學

## 基金用途－建築及設備計畫明細表

中華民國110年度

單位：新臺幣元

前年度 決算數	上年度 預算數	科 目	本 年 度 預 算 數	說 明
2,008,875	488,000	購置雜項設備		
		地球科學專科教室改善工程	246,000	
		購置機械及設備	46,000	
			46,000	堆積實驗觀察裝置(地科)1組。
		購置交通及運輸設備	49,000	
			11,000	電動三球儀(地科)1組。
			38,000	廣播音響--250W綜合擴大機及喇叭(含吊架、麥克風及主機等)(地科)1組。
		購置雜項設備	151,000	
			151,000	空調設備(含安裝、配管及配線及測試)(地科)1間。
12,600	36,000	購置無形資產	36,000	
12,600	36,000	一般建築及設備計畫	36,000	
		資訊設備	36,000	
		購置電腦軟體	36,000	
			36,000	電腦教學軟體費(電腦專案計畫)。
12,600	36,000	校園軟體設備		
12,600	36,000	購置電腦軟體		
7,137,576	4,797,000	遞延支出	2,958,000	
7,137,576	4,797,000	一般建築及設備計畫	2,958,000	
		特殊教育教室暨教師辦公室整修工程	2,500,000	
		遞延修繕房屋建築支出	2,500,000	
			2,287,282	一、施工費。
			166,972	二、委託技術服務費(總包價法)。
			45,746	三、工程管理費(按施工費約2%提列)。
		地球科學專科教室改善工程	458,000	
		遞延修繕房屋建築支出	458,000	
			419,122	一、施工費。
			30,596	二、委託技術服務費(總包價法)。

# 臺北市地方教育發展基金－臺北市立新興國民中學

## 基金用途－建築及設備計畫明細表

中華民國110年度

單位：新臺幣元

前年度 決算數	上年度 預算數	科 目	本 年 度 預 算 數	說 明
			8,282	三、工程管理費(按施工費約2%提列)。
7,137,576	4,797,000	校園整修工程		
7,137,576	4,797,000	遞延修繕房屋建築支出		

本 頁 空 白

# 預 算 參 考 表

# 臺北市地方教育發展基金－臺北市立新興國民中學

## 預計平衡表

中華民國110年12月31日

單位：新臺幣千元

108年(前年) 12月31日 決算數	科 目	110年12月31日 預計數	109年12月31日 預計數	比較增減(-)
6,161,642	資產合計	6,159,450	6,161,265	-1,815
6,161,642	資產	6,159,450	6,161,265	-1,815
15,231	流動資產	13,039	14,854	-1,815
15,231	現金	13,039	14,854	-1,815
15,231	銀行存款	13,039	14,854	-1,815
1,771	投資、長期應收款項、貸墊款及準備金	1,771	1,771	
1,771	準備金	1,771	1,771	
1,234	退休及離職準備金	1,234	1,234	
537	其他準備金	537	537	
6,144,640	其他資產	6,144,640	6,144,640	
6,144,640	什項資產	6,144,640	6,144,640	
47	暫付及待結轉帳項	47	47	
6,144,593	代管資產	6,144,593	6,144,593	
6,161,642	負債及基金餘額合計	6,159,450	6,161,265	-1,815
6,158,413	負債	6,158,413	6,158,413	
11,048	流動負債	11,048	11,048	
10,992	應付款項	10,992	10,992	
10,655	應付代收款	10,655	10,655	
337	應付費用	337	337	
	應付工程款			
56	預收款項	56	56	
56	預收收入	56	56	
6,147,365	其他負債	6,147,365	6,147,365	
6,147,365	什項負債	6,147,365	6,147,365	
1,539	存入保證金	1,539	1,539	
1,234	應付退休及離職金	1,234	1,234	
6,144,593	應付代管資產	6,144,593	6,144,593	
3,229	基金餘額	1,037	2,852	-1,815
3,229	基金餘額	1,037	2,852	-1,815
3,229	基金餘額	1,037	2,852	-1,815
3,229	累積餘額	1,037	2,852	-1,815

註：1.信託代理與保證資產(負債)前年度決算數0元，上年度預計數0元，本年度預計數0元。

2.或有資產(負債)0元。

3.本基金自93年度起，本固定項目分開原則，將屬長期固定帳項，包括固定資產15,074,640元、無形資產62,770元及長期債務0元等，另立帳類管理，未納入本表。

## 臺北市地方教育發展基金

## 各項費用

中華民國

前年度 決算數	上年度 預算數	計畫別		合計	國民教育計畫
		用途別科目			
146,399,859	139,736,000	合計		133,027,000	110,366,000
122,207,328	122,310,000	用人費用		116,370,000	100,279,000
51,545,717	48,036,000	正式員額薪資		44,220,000	33,708,000
51,161,101	47,676,000	職員薪金		43,860,000	33,708,000
384,616	360,000	工員工資		360,000	
2,235,960	1,798,200	聘僱及兼職人員薪資		1,654,200	1,654,200
2,235,960	1,798,200	兼職人員酬金		1,654,200	1,654,200
1,026,700	1,171,252	超時工作報酬		1,580,985	965,973
1,026,700	1,171,252	加班費		1,580,985	965,973
11,582,060	13,572,500	獎金		12,475,500	9,778,500
5,380,476	7,568,000	考績獎金		6,948,000	5,565,000
6,201,584	6,004,500	年終獎金		5,527,500	4,213,500
48,657,877	51,122,448	退休及卹償金		50,300,736	49,388,352
48,600,469	51,093,648	職員退休及離職金		50,271,936	49,388,352
57,408	28,800	工員退休及離職金		28,800	
7,159,014	6,609,600	福利費		6,138,579	4,783,975
5,223,144	4,172,892	分擔員工保險費		3,835,572	2,931,768
158,000	216,000	傷病醫藥費		201,000	201,000
625,182	826,560	員工通勤交通費		768,600	541,800
1,152,688	1,394,148	其他福利費		1,333,407	1,109,407
6,173,811	7,139,000	服務費用		8,009,000	5,631,000
1,346,550	1,513,813	水電費		1,346,062	1,346,062
1,248,891	1,378,561	工作場所電費		1,248,891	1,248,891
97,659	135,252	工作場所水費		97,171	97,171
79,103	130,376	郵電費		127,832	7,000
9,783	10,000	郵費		7,000	7,000
69,320	120,376	電話費		120,832	
33,980	248,400	旅運費		214,750	214,750
33,980	248,400	國內旅費		208,750	208,750
		貨物運費		6,000	6,000
559,790	470,000	印刷裝訂與廣告費		378,000	378,000



# 一 臺北市立新興國民中學

## 彙計表

110年度

單位：新臺幣元

一般行政管理計畫	建築及設備計畫				
18,702,000	3,959,000				
16,091,000					
10,512,000					
10,152,000					
360,000					
615,012					
615,012					
2,697,000					
1,383,000					
1,314,000					
912,384					
883,584					
28,800					
1,354,604					
903,804					
226,800					
224,000					
2,378,000					
120,832					
120,832					

## 臺北市地方教育發展基金

## 各項費用

中華民國

前年度 決算數	上年度 預算數	計畫別		合計	國民教育計畫
		用途別科目			
559,790	470,000	印刷及裝訂費		378,000	378,000
1,379,548	1,460,747	修理保養及保固費		1,646,848	1,646,848
947,437	816,000	一般房屋修護費		984,288	984,288
102,105	227,387	機械及設備修護費		231,200	231,200
330,006	417,360	雜項設備修護費		431,360	431,360
1,916,201	2,223,464	一般服務費		2,215,008	417,640
4,688	2,640	佣金、匯費、經理費及手續費		2,640	2,640
1,796,754	2,072,824	外包費		2,102,368	335,000
	28,000	計時與計件人員酬金			
114,759	120,000	體育活動費		110,000	80,000
786,639	1,020,200	專業服務費		2,008,500	1,620,700
533,412	626,400	講課鐘點、稿費、出席審查及查詢費		1,615,900	1,615,900
9,600	6,000	委託檢驗(定)試驗認證費		4,800	4,800
23,385		電腦軟體服務費			
220,242	387,800	其他專業服務費		387,800	
72,000	72,000	公共關係費		72,000	
72,000	72,000	公共關係費		72,000	
4,732,605	2,831,000	材料及用品費		2,815,000	2,583,000
2,392,803	848,400	使用材料費		1,037,284	1,037,284
2,392,803	848,400	設備零件		1,037,284	1,037,284
2,339,802	1,982,600	用品消耗		1,777,716	1,545,716
268,116	332,800	辦公(事務)用品		307,000	75,000
66,173	96,500	報章雜誌		67,000	67,000
13,446	15,000	醫療用品(非醫療院所使用)		15,000	15,000
1,992,067	1,538,300	其他用品消耗		1,388,716	1,388,716
45,800	44,000	租金、償債、利息及相關手續費		37,000	37,000
41,000	39,200	交通及運輸設備租金		32,000	32,000
41,000	39,200	車租		32,000	32,000
4,800	4,800	雜項設備租金		5,000	5,000
4,800	4,800	雜項設備租金		5,000	5,000
11,458,663	6,160,000	購建固定資產、無形資產及非理財目的之長期投資		3,959,000	

一 臺北市立新興國民中學

彙計表

110年度

單位：新臺幣元

一般行政管理計畫	建築及設備計畫				
1,797,368					
1,767,368					
30,000					
387,800					
387,800					
72,000					
72,000					
232,000					
232,000					
232,000					
	3,959,000				

# 臺北市地方教育發展基金

## 各項費用

中華民國

前年度 決算數	上年度 預算數	計畫別 用途別科目	合計	國民教育計畫
4,308,487	1,327,000	購建固定資產	965,000	
2,299,612	751,000	購置機械及設備	513,000	
	88,000	購置交通及運輸設備	49,000	
2,008,875	488,000	購置雜項設備	403,000	
12,600	36,000	購置無形資產	36,000	
12,600	36,000	購置電腦軟體	36,000	
7,137,576	4,797,000	遞延支出	2,958,000	
7,137,576	4,797,000	遞延修繕房屋建築支出	2,958,000	
		稅捐及規費(強制費)	214,000	214,000
		土地稅	214,000	214,000
		一般土地地價稅	214,000	214,000
695,511	963,000	會費、捐助、補助、分攤、照護、救濟 與交流活動費	1,056,000	1,055,000
1,000	1,000	會費	1,000	
1,000	1,000	職業團體會費	1,000	
35,000	36,000	捐助、補助與獎助	34,000	34,000
35,000	36,000	獎助學員生給與	34,000	34,000
659,511	926,000	補貼、獎勵、慰問、照護與救濟	1,021,000	1,021,000
		獎勵費用	8,000	8,000
659,511	926,000	其他補貼、獎勵、慰問、照護與救濟	1,013,000	1,013,000
1,086,141	289,000	其他	567,000	567,000
1,086,141	289,000	其他支出	567,000	567,000
1,086,141	289,000	其他	567,000	567,000

一 臺北市立新興國民中學

彙計表

110年度

單位：新臺幣元

一般行政管理計畫	建築及設備計畫				
	965,000				
	513,000				
	49,000				
	403,000				
	36,000				
	36,000				
	2,958,000				
	2,958,000				
1,000					
1,000					
1,000					

# 臺北市地方教育發展基金－臺北市立新興國民中學

## 員工人數彙計表

中華民國110年度

單位：人

計 畫 及 項 目	上年度最高可 進用員額數	本年度 增減(-)數	本年度最高可 進用員額數	說 明
合計	60	-5	55	
國民教育計畫部分	45	-5	40	
職員	45	-5	40	
一般行政管理計畫部分	15		15	
職員	14		14	
工友	1		1	

註：1.本表約僱、聘用係指奉准有案之約聘僱人員。

2.外包費編列工友外包1人、校警外包2人、開放場地保全外包費、臺北市中等學校運動會比賽場地委外清潔外包費、消化超額職工5人(技工、工友)業務外包費等，計210萬2,368元。

本 頁 空 白

# 臺北市地方教育發展基金

## 用人費用

中華民國

計畫及項目	合計	正式 員額 薪資	聘僱 人員 薪資	超時 工作 報酬	津貼	獎 金		
						年終獎金	考績獎金	其他
合計	116,370,000	44,220,000		1,580,985		5,527,500	6,948,000	
國民教育計畫	100,279,000	33,708,000		965,973		4,213,500	5,565,000	
職員薪金	33,708,000	33,708,000						
兼職人員 酬金	1,654,200							
加班費	965,973			965,973				
考績獎金	5,565,000						5,565,000	
年終獎金	4,213,500					4,213,500		
職員退休 及離職金	49,388,352							
分擔員工 保險費	2,931,768							
傷病醫藥 費	201,000							
員工通勤 交通費	541,800							
其他福利 費	1,109,407							
一般行政管理計畫	16,091,000	10,512,000		615,012		1,314,000	1,383,000	
職員薪金	10,152,000	10,152,000						
工員工資	360,000	360,000						
加班費	615,012			615,012				
考績獎金	1,383,000						1,383,000	
年終獎金	1,314,000					1,314,000		
職員退休 及離職金	883,584							
工員退休 及離職金	28,800							



—臺北市立新興國民中學

彙計表

110年度

單位：新臺幣元

退休及卹償金		資遣費	福 利 費					提繳費	兼任 人員 用人 費用
退休金	卹償金		分擔 保險費	傷病 醫藥費	提撥 福利金	員工通勤 交通費	其他		
50,300,736			3,835,572	201,000		768,600	1,333,407	1,654,200	
49,388,352			2,931,768	201,000		541,800	1,109,407	1,654,200	
49,388,352			2,931,768	201,000		541,800	1,109,407	1,654,200	
912,384			903,804			226,800	224,000		
883,584									
28,800									

# 臺北市地方教育發展基金

## 用人費用

中華民國

計畫及項目	合計	正式 員額 薪資	聘僱 人員 薪資	超時 工作 報酬	津貼	獎 金		
						年終獎金	考績獎金	其他
分擔員工 保險費	903,804							
員工通勤 交通費	226,800							
其他福利 費	224,000							

註：1.本表兼任人員用人費用，係學校教職員兼課或請假代課鐘點費。

2.外包費編列工友外包1人、校警外包2人、開放場地保全外包費、臺北市中等學校運動會比賽場地委外清潔外包費、消化超額職工5人(技工、工友)業務外包費等，計210萬2,368元。

—臺北市立新興國民中學

彙計表

110年度

單位：新臺幣元

退休及卹償金		資遣費	福 利 費					提繳費	兼任 人員 用人 費用
退休金	卹償金		分擔 保險費	傷病 醫藥費	提撥 福利金	員工通勤 交通費	其他		
			903,804			226,800	224,000		

# 臺北市地方教育發展基金－臺北市立新興國民中學

## 單位（或計畫）成本分析表

中華民國110年度

單位：新臺幣千元

計畫別	單位	單位成本(元)或 平均利(費)率	數量	預算數	說明
合計				133,027	
國民教育計畫				110,366	
一般行政管理計畫				18,702	
建築及設備計畫				3,959	

# 臺北市地方教育發展基金－臺北市立新興國民中學

## 5年來主要業務計畫分析表

中華民國110年度

單位：新臺幣千元

年度及項目	單位	數量	單位成本(元)或 平均利(費)率	金額	說明
(本)年度預算數					
國民教育計畫				110,366	
(上)年度預算數					
國民教育計畫				115,016	
(前)年度決算數					
國民教育計畫				116,714	
(107)年度決算數					
國民教育計畫				115,852	
(106)年度決算數					
國民教育計畫				112,060	

臺北市地方教育發展基金－臺北市立新興國民中學

資本資產明細表

中華民國110年度

單位：新臺幣千元

項 目	取得成本 (期初餘額)	以前年度 累計折舊/ 長期投資 評 價	本 年 度 變 動				本年度累計折 舊/長期投資 評價變動數	期末餘額	
			增加		減少				主要增減 原因說明
			金額	類型	金額	類型			
合計	46,464	29,167	1,001		15		3,145	15,137	
土地改良物	2,095	1,072					207	816	
房屋及建築	314	223					31	60	
機械及設備	25,833	17,058	513	增置			1,430	7,859	
交通及運輸 設備	2,440	1,868	49	增置			111	510	
雜項設備	15,740	8,947	403	增置			1,366	5,830	
電腦軟體	42		36	增置	15	無形資 產攤銷	購置新軟體：無 形資產之攤銷。	63	