

中華民國 112 年度 4-0501234

臺北市總預算

臺北市政府教育局主管

臺北市地方教育發展基金

臺北市立新興國民中學附屬單位預算之分預算

(特別收入基金)

臺北市立新興國民中學編

# 臺北市地方教育發展基金－臺北市立新興國民中學

## 目次

中華民國112年度

一、財務摘要 .....	第 1 頁
二、業務計畫及預算概要 .....	第 3 -11 頁
三、預算主要表	
(一) 基金來源、用途及餘絀預計表 .....	第 13 頁
(二) 現金流量預計表 .....	第 14 頁
四、預算明細表	
(一) 基金來源－服務收入明細表 .....	第 15 頁
(二) 基金來源－財產處分收入明細表 .....	第 16 頁
(三) 基金來源－租金收入明細表 .....	第 17 頁
(四) 基金來源－其他財產收入明細表 .....	第 18 頁
(五) 基金來源－公庫撥款收入明細表 .....	第 19 頁
(六) 基金來源－雜項收入明細表 .....	第 20 頁
(七) 基金用途－國民教育計畫明細表 .....	第 21 -30 頁
(八) 基金用途－一般行政管理計畫明細表 .....	第 31 頁
(九) 基金用途－建築及設備計畫明細表 .....	第 32 -33 頁
五、預算參考表	
(一) 預計平衡表 .....	第 35 頁
(二) 各項費用彙計表 .....	第 36 -41 頁
(三) 員工人數彙計表 .....	第 42 頁
(四) 用人費用彙計表 .....	第 44 -45 頁
(五) 單位（或計畫）成本分析表 .....	第 46 頁
(六) 5年來主要業務計畫分析表 .....	第 47 頁
(七) 資本資產明細表 .....	第 48 頁



# 臺北市地方教育發展基金－臺北市立新興國民中學

## 財務摘要

中華民國112年度

單位：新臺幣千元

項 目	本 年 度	上 年 度	比較增減數	%
經營成績：				
基金來源	137,255	129,536	7,719	5.96
基金用途	139,658	132,111	7,547	5.71
賸餘(短絀)	-2,403	-2,575	172	--
餘絀情形：				
基金餘額	1,232	3,635	-2,403	-66.11
現金流量(註)：				
現金及約當現金之淨增(減)	-2,403	-2,575	172	--

附註：現金流量係採現金及約當現金基礎，包括現金及自投資日起3個月內到期或清償之債權證券。

本 頁 空 白

# 業務計畫及預算概要

# 臺北市地方教育發展基金 - 臺北市立新興國民中學

## 業務計畫及預算概要

中華民國 112 年度

### 壹、基金概況

#### 一、設立宗旨及願景：

- (一) 本校遵照憲法第 158 條及 160 條規定，教育文化應發展國民之民族精神、自治精神，國民道德與健全體格、科學及生活智能，以培養八大學習領域及十大基本能力。
- (二) 本校自 91 年度起依教育經費編列與管理法第 13 條規定設置「臺北市地方教育發展基金」，以促進教育健全發展，提昇教育經費運用績效。
- (三) 本校以「校園有愛」為教育基準，以「新興有愛、校園家庭、有效學習、永續經營」為願景，以此建構一所人文領航、專業創新的國中，學生受業茁壯於親師合作並樂在學習的校園，而能才德兼備。

#### 二、施政重點：

- (一) 開啟多元智慧：尊重每個學生獨特的個性，以多元智慧的觀點協助他找到生命的亮點，肯定天生我才必有用，能知於學，樂於學。
- (二) 培養生活能力：培養學生帶得走的公民關鍵能力，強化自我管理、閱讀理解、理性批判、問題解決、奉獻服務、溝通表達等核心素養。
- (三) 蘊育人文情懷：在溫馨開放的校園文化中，孕育人文情懷，學會尊重、包容；建構生命的價值、完成人性的開展。
- (四) 建置溫馨民主的校園文化：
  1. 以參與式管理、落實行政、教師會、家長會三者的良性互動。
  2. 以學生第一，教學優先的觀念提昇行政服務效率。
  3. 放下威權心態，開啟校園民主之風氣。
- (五) 推動適性教學：
  1. 落實校本課程理念，採多元化、活潑化的教學及評量。
  2. 運用校內、外資源，加強多元學習能力。
  3. 關懷相對弱勢學生之教學及輔導。
  4. 推動行動學習，充實學生運用資訊之知能，並提昇教師運用學習載具教學之能力。

## 業務計畫及預算概要

中華民國 112 年度

(六) 辦理發展性的訓輔活動：

1. 辦理各項活動、競賽及展演。
2. 推動校內外學習服務。
3. 發展績優社團及校隊，如國樂、管樂、合唱、樂儀隊、童軍等。
4. 加強新興領域教育的辦理，並融入各科教學以收成效。

三、組織概況：

本校設置校長 1 人，綜理全校校務，下設教務處、學生事務處、總務處、輔導室、會計室及人事室等單位。

內部分層業務如下：

(一) 教務處：秉承校長之命，辦理全校教務事項。

1. 教學組：掌理課程編排、課業考查、學藝競賽、教學研究、教師進修、教師差假調代課及缺補課之查核等事項。
2. 註冊組：掌理註冊、編班、轉學、休學、學籍保管、各項獎助學金補助及成績考查等有關學籍事項。
3. 設備組：掌理教科書編選、教學用具之管理、保管及出版學校刊物等事項。
4. 資訊組：掌理電腦設備及區域網路之管理、保管等事項。

(二) 學生事務處：秉承校長之命，辦理全校學生事務事項。

1. 訓育組：掌理訓育計畫之擬定，辦理各項訓育活動。
2. 生教組：掌理學生日常生活常規，辦理交通導護各項事項。
3. 體育組：加強學生體能訓練，重視團隊合作精神與良好運動風度之養成。
4. 衛生組：重視校園環境之整理與美化，配合宣導實施防災意識、環保教育與人口教育。

(三) 總務處：秉承校長之命，辦理全校總務事項。

1. 事務組：辦理校舍場地佈置及環境美化，監督校舍建築及整修，財物購買保管及分配等事項。
2. 出納組：辦理現金、票據、契約之保管等收支移轉等事項。
3. 文書組：辦理公文收發登記與典守學校印信，撰擬繕校及檔案保管等事項。



# 臺北市地方教育發展基金 - 臺北市立新興國民中學

## 業務計畫及預算概要

中華民國 112 年度

(四) 輔導室：秉承校長之命，視學生身心狀況及需求提供發展性輔導，介入性輔導或處理性輔導，並掌理學生輔導與諮商，實施適性生涯輔導等事項。

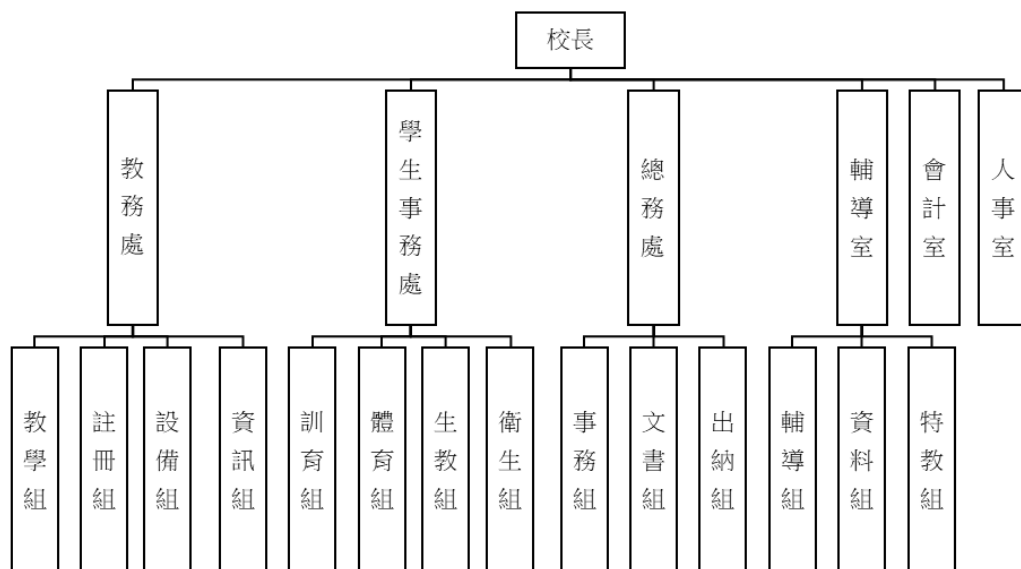
1.輔導組：掌理學生個案建立、學習輔導、生活輔導、生涯輔導及兩性教育、親職教育等事項。

2.資料組：辦理輔導資料搜集建檔、組訓愛心家長、實施測驗、社區人力整合、出版親職刊物等事項。

3.特教組：擬訂特殊教育計畫章則、親師輔導諮詢、特教班甄選鑑別、實施各項診斷測驗、特教兒童追蹤輔導等事項。

(五) 會計室：秉承上級主計機關之監督與指導，並受校長之指揮，依法辦理歲計、會計、統計等事項。

(六) 人事室：秉承上級人事機關之監督與指導，並受校長之指揮，依法辦理人事管理查核等事項。



#### 四、基金歸類及屬性：

本校地方教育發展基金依據教育經費編列與管理法第 13 條規定設置，本基金為預算法第 4 條第 1 項第 2 款第 5 目所定之特別收入基金，以本府教育局為管理機關。

# 臺北市地方教育發展基金 - 臺北市立新興國民中學

## 業務計畫及預算概要

中華民國 112 年度

### 貳、業務計畫

#### 一、基金來源：

單位：新臺幣千元

業務計畫	本年度預算數	實施內容
勞務收入	3	本年度預計辦理教師甄選報名費等收入。
財產收入	709	本年度預計辦理財產報廢變賣之殘值收入、教職員工停車收入、校園場地開放收入等。
政府撥入收入	135,993	本年度預計由公庫撥入數。
其他收入	550	本年度預計收取數位學生證補卡及廠商履約逾期罰款等收入。

#### 二、基金用途：

單位：新臺幣千元

業務計畫	本年度預算數	實施內容
國民教育計畫	130,755	本年度預計辦理教學事項為： 1. 各項教學、學生事務、圖書及輔導等業務。 2. 新購教具、圖書等各科教學設備，充實各科教材及用具。 3. 革新教學方法，提高教學效能。 4. 教師甄選業務、指定活動等項目。
一般行政管理計畫	2,704	本年度預計辦理事項為： 1. 綜理學校總務、人事、會計等業務。 2. 配合校務推動行政處室支援工作，進而增進校務運作。
建築及設備計畫	6,199	本年度預計辦理事項為： 1. 購置各學科教學課程所需教學設備。 2. 辦理教學大樓西北側及東北側廁所整修工程。

臺北市地方教育發展基金 - 臺北市立新興國民中學  
業務計畫及預算概要

中華民國 112 年度

參、預算概要

一、基金來源及用途之預計：

(一) 本年度基金來源：

服務收入 3 千元、財產處分收入 1 萬 5 千元、租金收入 1 萬元、其他財產收入 68 萬 4 千元、公庫撥款收入 1 億 3,599 萬 3 千元、雜項收入 55 萬元，本年度基金來源 1 億 3,725 萬 5 千元，較上年度預算數 1 億 2,953 萬 6 千元，增加 771 萬 9 千元，約 5.96%，主要係公庫撥款收入增加所致。

(二) 本年度基金用途：

國民教育計畫 1 億 3,075 萬 5 千元，一般行政管理計畫 270 萬 4 千元，建築及設備計畫 619 萬 9 千元，本年度基金用途 1 億 3,965 萬 8 千元，較上年度預算數 1 億 3,211 萬 1 千元，增加 754 萬 7 千元，約 5.71%，主要係用人費用核實編列所致。

二、基金餘絀之預計：

本年度基金來源及用途相抵後，差短 240 萬 3 千元，較上年度預算數差短 257 萬 5 千元，減少 17 萬 2 千元，將移用以前基金餘額支應。

三、現金流量之預計：

本年度業務活動淨現金流出 240 萬 3 千元。

四、補辦預算事項：詳補辦預算明細表

(一) 固定資產之建設改良擴充 8 萬 4 千元

1. 110 年度教育局補助行動學習智慧教學計畫 8 萬 4 千元。

# 臺北市地方教育發展基金 - 臺北市立新興國民中學

## 業務計畫及預算概要

中華民國 112 年度

肆、以前年度計畫實施成果概述：

一、前（110）年度計畫實施成果概述：

業務計畫	實施概況	實施成果
勞務收入	本年度預計辦理教師甄選報名費等收入。	本年度已收取教師甄選報名費 1 千元等。
財產收入	本年度預計辦理財產報廢變賣之殘值收入、教職員工停車收入、校園場地開放收入等。	本年度已收取租金收入 2 千元、教職員工停車收入 1 萬 2 千元、校園場地開放收入 66 萬元等。
政府撥入收入	本年度預計由公庫撥入數。	本年度已收取公庫撥入數 1 億 3,293 萬 2 千元及教育部之補助計畫 1,122 萬 6 千元。
其他收入	本年度預計收取數位學生證補卡及廠商履約逾期罰款等收入。	本年度已收取數位學生證補卡及廠商履約逾期罰款等收入 48 萬 1 千元。
國民教育計畫	本年度預計辦理教學事項為： <ol style="list-style-type: none"> <li>1. 辦理各項教學、學生事務、圖書及輔導等業務。</li> <li>2. 新購教具、圖書等各科教學設備，充實各科教材及用具。</li> <li>3. 革新教學方法，提高教學效能。</li> <li>4. 辦理教師甄選、指定活動等項目。</li> </ol>	本年度完成各項教學事項為： <ol style="list-style-type: none"> <li>1. 辦理各項教學、學生事務、圖書及輔導等業務。</li> <li>2. 新購普通教室課桌椅、教學教具、圖書等各科教學設備，充實各科教材及用具。</li> <li>3. 辦理環境教育、性別平等及活化教學等教師教學研習，提高教學效能。</li> <li>4. 辦理ISA國際學校獎、雙語實驗課程學校、中小學網球賽等指定活動。</li> </ol>
一般行政管理計畫	本年度預計辦理事項為： <ol style="list-style-type: none"> <li>1. 綜理學校總務、人事、會計等業務。</li> <li>2. 配合校務推動行政處室支援工作，進而增進校務運作。</li> </ol>	綜理學校總務、人事、會計等業務，並配合校務推動行政處室支援工作，進而增進校務運作，達成預期目標。

# 臺北市地方教育發展基金 - 臺北市立新興國民中學

## 業務計畫及預算概要

中華民國 112 年度

建築及設備計畫	本年度預計辦理事項為： 1. 購置各學科教學課程所需教學設備。 2. 辦理特殊教育教室暨教師辦公室整修工程。 3. 辦理地球科學專科教室改善工程。	1. 購置各學科教學課程所需教學設備。 2. 辦理特殊教育教室暨教師辦公室整修工程。 3. 辦理地球科學專科教室改善工程。
---------	--	---

### 二、上年度已過期間（111 年 1 月 1 日至 5 月 31 日止）計畫實施成果概述：

業務計畫	實施概況	實施成果
勞務收入	本年度截至 5 月 31 日止預計辦理教師甄選報名費收入。	本年度截至 5 月 31 日止無收取教師甄選報名費，並持續辦理中。
財產收入	本年度截至 5 月 31 日止預計辦理財產報廢變賣之殘值收入、教職員工停車收入、校園場地開放收入等。	本年度截至 5 月 31 日止已收取租金收入 8 千元、教職員工停車收入 1 萬 2 千元、校園場地開放收入 34 萬 8 千元等。
政府撥入收入	本年度截至 5 月 31 日止預計公庫撥入數。	本年度截至 5 月 31 日止已收取公庫撥入數 6,233 萬 9 千元及教育部之補助計畫 430 萬元。
其他收入	本年度截至 5 月 31 日止預計收取數位學生證補卡及廠商履約逾期罰款等收入。	本年度截至 5 月 31 日止已收取數位學生證補卡及廠商履約逾期罰款等收入 21 萬 8 千元。
國民教育計畫	本年度截至 5 月 31 日止預計辦理教學事項為： 1. 辦理各項教學、學生事務、圖書及輔導等業務。 2. 新購教具、圖書等各科教學設備，充實各科教材及用具。 3. 革新教學方法，提高教學效能。 4. 辦理教師甄選、指定活動等項目。	本年度截至 5 月 31 日止持續辦理各項教學事項為： 1. 辦理各項教學、學生事務、圖書及輔導等業務。 2. 汰換普通教室課桌椅、教學教具、圖書等各科教學設備，充實各科教材及用具。 3. 辦理環境教育、性別平等及活化教學等教師教學研習，提高教學效能。

臺北市地方教育發展基金 - 臺北市立新興國民中學

業務計畫及預算概要

中華民國 112 年度

			4. 辦理ISA國際學校獎、本市中等學校運動會、自造教育及科技中心等指定活動。
一般行政管理計畫	本年度截至 5 月 31 日止預計辦理事項為： 1. 綜理學校總務、人事、會計等業務。 2. 配合校務推動行政處室支援工作，進而增進校務運作。		持續辦理學校總務、人事、會計等業務，並配合校務推動行政處室支援工作，進而增進校務運作，以達成預期目標。
建築及設備計畫	本年度截至 5 月 31 日止預計辦理事項為： 1. 購置各學科教學課程所需教學設備招標作業。 2. 辦理會議研討室整修工程之建築師及工程招標作業。 3. 辦理活動中心櫥櫃整修工程之建築師及工程招標作業。 4. 辦理運動場域照明之建築師及工程招標作業。		1. 購置各學科教學課程所需教學設備招標作業。 2. 辦理會議研討室整修工程之建築師及工程招標作業。 3. 辦理活動中心櫥櫃整修工程之建築師及工程招標作業。 4. 辦理運動場域照明之建築師及工程招標作業。

# 臺北市地方教育發展基金－臺北市立新興國民中學

## 補辦預算明細表

中華民國112年度

單位：新臺幣元

項 目	金 額	辦 理 年 度	說 明
合計	84,000		
固定資產之建設改良擴充	84,000		
購置機械及設備	84,000	110	
平板電腦(10.2吋)	84,000		教育局補助行動學習智慧教學計畫，急需購置平板電腦，所需經費擬由教育局基金餘額支應。

備註：各基金依預算法第 8 8 條規定補辦預算，應確係不及編入年度預算，且因經營環境發生重大變遷或正常業務(含執行中央補助款項目)之確實需要，並經主管機關核轉本府核准先行辦理者；不具急迫性之事項，仍應儘可能納入預算辦理。

本 頁 空 白



# 預算主要表

# 臺北市地方教育發展基金－臺北市立新興國民中學

## 基金來源、用途及餘絀預計表

中華民國112年度

單位：新臺幣千元

前年度決算數	項 目	本年度預算數	上年度預算數	比較增減（－）
145,314	基金來源	137,255	129,536	7,719
1	勞務收入	3	3	
1	服務收入	3	3	
674	財產收入	709	1,259	-550
	財產處分收入	15	25	-10
2	租金收入	10		10
672	其他財產收入	684	1,234	-550
144,158	政府撥入收入	135,993	127,707	8,286
132,932	公庫撥款收入	135,993	127,707	8,286
11,226	政府其他撥入收入			
481	其他收入	550	567	-17
481	雜項收入	550	567	-17
145,643	基金用途	139,658	132,111	7,547
130,874	國民教育計畫	130,755	124,839	5,916
2,182	一般行政管理計畫	2,704	2,645	59
12,587	建築及設備計畫	6,199	4,627	1,572
-329	本期賸餘(短絀)	-2,403	-2,575	172
6,539	期初基金餘額	3,635	4,724	-1,089
6,210	期末基金餘額	1,232	2,149	-917

註：前年度決算數細數之和與總數或略有出入，係四捨五入關係，以下各表同。

# 臺北市地方教育發展基金－臺北市立新興國民中學

## 現金流量預計表

中華民國112年度

單位：新臺幣千元

項 目	本 預	年 算	度 數	說 明
業務活動之現金流量				
本期賸餘(短絀)			-2,403	
業務活動之淨現金流入(流出)			-2,403	
其他活動之現金流量				
其他活動之淨現金流入(流出)				
現金及約當現金之淨增(淨減)			-2,403	
期初現金及約當現金			8,789	
期末現金及約當現金			6,386	

註：本表係採現金及約當現金基礎，包括現金及自投資日起3個月內到期或清償之債權證券。

# 預算明細表

# 臺北市地方教育發展基金－臺北市立新興國民中學

## 基金來源－服務收入明細表

中華民國112年度

單位：新臺幣元

科 目	單位	本 年 度 預 算 數			說 明
		數量 業務量	利(費)率	金 額	
合計 服務收入	人	10	300	3,000 3,000 3,000	較上年度預算數3,000元，無增減。 教師甄選報名費收入。

# 臺北市地方教育發展基金－臺北市立新興國民中學

## 基金來源－財產處分收入明細表

中華民國112年度

單位：新臺幣元

科 目	單位	本 年 度 預 算 數			說 明
		數量 業務量	利(費)率	金 額	
合計				15,000	
財產處分收入	年	1	15,000	15,000	較上年度預算數25,000元，減少10,000元。 財產報廢殘值收入。

# 臺北市地方教育發展基金－臺北市立新興國民中學

## 基金來源－租金收入明細表

中華民國112年度

單位：新臺幣元

科 目	單 位	本 年 度 預 算 數			說 明
		數量 業務量	利(費)率	金 額	
合計				10,000	
租金收入	年	1	10,000	10,000 10,000	較上年度預算數0元，增加10,000元。 新興宮租用土地收入。

# 臺北市地方教育發展基金－臺北市立新興國民中學

## 基金來源－其他財產收入明細表

中華民國112年度

單位：新臺幣元

科 目	單 位	本 年 度 預 算 數			說 明
		數 量 業 務 量	利(費)率	金 額	
合計				684,000	
其他財產收入				684,000	較上年度預算數1,234,000元，減少550,000元。
	年	1	12,000	12,000	環保署場地使用費收入。
	人、學期	4x2	3,000	24,000	學生住宿費收入(收支對列)。
	年	1	600,000	600,000	網球場及活動中心開放使用收入(收支對列)。
	年	1	48,000	48,000	校園停車費收入(收支對列)。



# 臺北市地方教育發展基金－臺北市立新興國民中學

## 基金來源－公庫撥款收入明細表

中華民國112年度

單位：新臺幣元

科 目	單位	本 年 度 預 算 數			說 明
		數量 業務量	利(費)率	金 額	
合計				135,993,000	
公庫撥款收入	年	1	135,993,000	135,993,000	較上年度預算數127,707,000元，增加8,286,000元。 市府補助款。

# 臺北市地方教育發展基金－臺北市立新興國民中學

## 基金來源－雜項收入明細表

中華民國112年度

單位：新臺幣元

科 目	單 位	本 年 度 預 算 數			說 明
		數 量 業 務 量	利(費)率	金 額	
合計				550,000	
雜項收入				550,000	較上年度預算數567,000元，減少17,000元。 光纖委外機房設置監測儀器電費分攤收入(收支對列)。 數位學生證補卡費及學生簡訊費等收入。
	年	1	300,000	300,000	
	年	1	250,000	250,000	

# 臺北市地方教育發展基金－臺北市立新興國民中學

## 基金用途－國民教育計畫明細表

中華民國112年度

單位：新臺幣元

前年度 決算數	上年度 預算數	科 目	本 年 度 預 算 數	說 明
130,874,162	124,838,628	合 計	130,755,000	
118,181,004	114,919,628	用人費用	122,009,000	
48,915,156	44,220,000	正式員額薪資	49,764,000	較上年度預算數44,220,000元，增加5,544,000元。
48,532,416	43,860,000	職員薪金	49,404,000	
			45,408,000	教職員48人薪金(含體育班教師6人及專任運動教練1人)(詳用人費用彙計表)(含教育部補助專任輔導教師640,000元及導師費144,000元)。
			3,996,000	特教教師6人薪金(詳用人費用彙計表)。
382,740	360,000	工員工資	360,000	工員1人工資(詳用人費用彙計表)。
2,312,064	1,654,200	聘僱及兼職人員薪資	1,763,640	較上年度預算數1,654,200元，增加109,440元。
2,312,064	1,654,200	兼職人員酬金	1,763,640	
			396,000	教師代課鐘點費，本校編制教師總人數40人，按9分之1計，編列5人，每人220節，總節數5人*220節=1,100節，每節360元。
			92,160	補助調整授課鐘點費之外聘教師勞、健保及勞退費用(教育部補助款)。
			921,600	補助調整教師授課鐘點費(教育部補助款)，32人*2節*40週*360元。
			172,800	補助調整授課特教教師鐘點費(教育部補助款)，6人*2節*40週*360元。
			17,280	補助調整授課鐘點費之外聘教師勞、健保及勞退費用(教育部補助款)。
			163,800	體育班外聘教練鐘點費，455節*360元。
1,378,845	1,411,973	超時工作報酬	1,719,975	較上年度預算數1,411,973元，增加308,002元。
1,378,845	1,411,973	加班費	1,719,975	
			1,658,002	兼行政教師及職員不休假出勤加班費。
			35,333	兼行政特教教師不休假出勤加班費。
			26,640	開放場地管理人員逾時加班費(收支對列)。
11,562,511	12,475,500	獎金	14,050,500	較上年度預算數12,475,500元，增加1,575,000元。
5,498,828	6,948,000	考績獎金	7,830,000	
			613,000	特教教師依考績法規定核發之獎金。

# 臺北市地方教育發展基金－臺北市立新興國民中學

## 基金用途－國民教育計畫明細表

中華民國112年度

單位：新臺幣元

前年度 決算數	上年度 預算數	科 目	本 年 度 預 算 數	說 明
6,063,683	5,527,500	年終獎金	7,217,000 6,220,500 499,500	教職員依考績法規定核發之獎金。 特教教師依規定於年節加發之獎金。
47,068,478	49,172,976	退休及卹償金	5,721,000 48,313,080	教職員依規定於年節加發之獎金。 較上年度預算數49,172,976元，減少859,896元。
47,011,070	49,144,176	職員退休及離職金	48,284,280 4,586,400 414,180 43,283,700	職員退休及離職金 教職員提撥退撫基金。 特教教師提撥退撫基金。 退休人員月退休金，93人*36,075元*12月=40,259,700元；退休遺族遺屬年金(月撫慰金)，14人*18,000元*12月=3,024,000元；合計43,283,700元。
57,408	28,800	工員退休及離職金	28,800	工員提撥勞工退休準備金。
6,943,950	5,984,979	福利費	6,397,805	較上年度預算數5,984,979元，增加412,826元。
4,917,226	3,835,572	分擔員工保險費	4,177,404 3,840,804 336,600	教職員分擔公保、勞保、健保費。 特教教師分擔公保、勞保、健保費。
107,700	201,000	傷病醫藥費	252,900 192,000 58,500 2,400	健康檢查補助費，12人*16,000元。 健康檢查補助費，13人* 4,500元。 職業安全衛生健康檢查經費，2人*1,200元。
551,082	614,880	員工通勤交通費	614,880 12,096 50,400 201,600 169,344 181,440	員工通勤交通費 特教行政教師上下班交通費，1人*12月*1,008元。 特教教師上下班交通費，5人*10月* 1,008元。 教師上下班交通費，20人*10月* 1,008元。 行政教師上下班交通費，14人*12月* 1,008元。 職員工上下班交通費，15人*12月* 1,008元。
1,367,942	1,333,527	其他福利費	1,352,621	

# 臺北市地方教育發展基金－臺北市立新興國民中學

## 基金用途－國民教育計畫明細表

中華民國112年度

單位：新臺幣元

前年度 決算數	上年度 預算數	科 目	本 年 度 預 算 數	說 明
			464,000	兼行政教師及職員休假旅遊補助費。
			16,000	兼行政特教教師休假旅遊補助費
			130,520	結婚補助費，2人*2月*32,630元。
			338,301	子女教育補助費。
			24,000	退休人員三節慰問金，4人* 6,000元。
			379,800	喪葬補助費，2人*5月*37,980元。
5,910,940	5,573,000	服務費用	5,116,000	
1,151,666	1,371,675	水電費	1,314,627	較上年度預算數1,371,675元，減少57,048元。
		工作場所電費	1,197,000	
			300,000	光纖委外機房設置監測儀器電費分攤(收支對列)。
			178,680	學生在校作息時間內使用冷氣設備電費，15班*11,912元(新增)。
			718,320	電費基本費。
118,096	109,675	工作場所水費	117,627	
			117,627	水費基本費。
34,794	7,000	郵電費	7,000	較上年度預算數7,000元，無增減。
34,794	7,000	郵費	7,000	
			7,000	ISA國際學校獎活動寄送國際教育作品至夥伴學校郵資等。
33,800	264,250	旅運費	264,250	較上年度預算數264,250元，無增減。
33,800	255,250	國內旅費	255,250	
			46,500	智慧教育輔導小組相關會議及研習之市外出差旅費，5人*6天*1,550元。
			120,000	自造教育及科技中心出差旅費，6人*10天*2,000元。
			50,000	ISA國際學校獎活動教師參與國際教育出差費用，10人*2天*2,500元。
			32,550	校外教學隨隊人員出差旅費，7人*3天*1,550元。
			6,200	教職員工因公出差旅費。
	6,000	貨物運費	6,000	智慧教育輔導小組辦理活動零星物品搬運費。
	3,000	其他旅運費	3,000	智慧教育輔導小組因公短程車資。

# 臺北市地方教育發展基金－臺北市立新興國民中學

## 基金用途－國民教育計畫明細表

中華民國112年度

單位：新臺幣元

前年度 決算數	上年度 預算數	科 目	本 年 度 預 算 數	說 明
359,142	303,500	印刷裝訂與廣告費	393,500	較上年度預算數303,500元，增加90,000元。
359,142	303,500	印刷及裝訂費	393,500	
			272,000	ISA國際學校獎活動印製研習手冊、國際教育資料等。
			8,000	自造教育及科技中心成果手冊及研習講義等印製費用。
			90,000	雙語實驗課程學校教學場地雙語環境佈置及相關教材印刷等(新增)。
			3,000	中小學網球賽秩序冊印製費，50本*60元。
			20,500	智慧教育輔導小組活動用印刷品（海報、手冊、易拉展等）。
1,150,821	1,977,879	修理保養及保固費	1,608,731	較上年度預算數1,977,879元，減少369,148元。
640,992	984,288	一般房屋修護費	782,288	
			30,000	綠屋頂計畫綠牆等清潔與澆水管線配置設施及維護。
			250,000	開放場地維護費(收支對列)。
			24,000	學生宿舍及公共設施維護費(收支對列)。
			48,000	校園停車場地維護費(收支對列)(新增)。
			94,288	外辦研習教室設施修繕費。
			336,000	校舍修護費。
140,589	332,231	機械及設備修護費	335,083	
			90,000	智慧教育輔導小組資訊等設備維護費(機櫃、筆電、硬碟、不斷電系統、印表機、投影機、螢幕等設備維修)。
			86,400	游泳池水電清潔維護費，12班*7,200元。
			16,800	電腦設備維護費(電腦專案計畫)。
			90,000	外辦研習教室設備維護費。
			51,883	太陽光電發電設備售電回饋之設備及設施維護費。
369,240	661,360	雜項設備修護費	491,360	
			84,000	課桌椅等各項器材維護。
			30,000	冷氣設備維護費，15班*2,000元(新增)。
			273,360	開放場地器材維護及校園綠美化植栽等(收支對列)。

# 臺北市地方教育發展基金－臺北市立新興國民中學

## 基金用途－國民教育計畫明細表

中華民國112年度

單位：新臺幣元

前年度 決算數	上年度 預算數	科 目	本 年 度 預 算 數	說 明
			74,000	自造教育及科技中心機具設備維護、修繕、保養等費用。
			30,000	智慧教育輔導小組活動器材維護修繕費。
4,849		保險費		
4,849		其他保險費		
1,584,377	447,496	一般服務費	162,592	較上年度預算數447,496元，減少284,904元。
4,970	2,496	佣金、匯費、經理費及手續費	2,592	委託超商代收學雜費手續費，216人*2學期*6元。
328,100	335,000	外包費	50,000	
			50,000	開放場地保全外包費(收支對列)。
1,145,307		計時與計件人員酬金		
106,000	110,000	體育活動費	110,000	文康活動費，本校編列教職員54人，工員1人，合計55人，每人編列2,000元。
1,591,491	1,201,200	專業服務費	1,365,300	較上年度預算數1,201,200元，增加164,100元。
1,364,807	1,156,400	講課鐘點、稿費、出席審查及查詢費	1,320,500	
			250,000	智慧教育輔導小組活動專家學者出席費，100人次*2,500元。
			100,000	智慧教育輔導小組活動講座鐘點費，50節*2,000元。
			4,000	國中適性入學宣導外聘講座鐘點費，2節*2,000元(教育部補助2,000元)。
			380,000	ISA國際學校獎活動講座鐘點費，190節*2,000元。
			2,000	技職教育、免試及12年國教校園宣導內聘講座鐘點費，2節*1,000元。
			86,400	雙語實驗課程學校協同教學鐘點費，240節*360元(新增)。
			14,200	雙語實驗課程學校編撰雙語教學相關教材撰稿費用，10千字*1,420元(新增)。
			18,000	雙語實驗課程學校協同教學鐘點費(寒暑期營隊)，36節*500元(新增)。
			7,500	雙語實驗課程學校諮詢會議專家學者出席費，3人次*2,500元(新增)。

# 臺北市地方教育發展基金－臺北市立新興國民中學

## 基金用途－國民教育計畫明細表

中華民國112年度

單位：新臺幣元

前年度決算數	上年度預算數	科 目	本 年 度 預 算 數	說 明
			44,000	雙語實驗課程學校講座鐘點費，22節*2,000元(新增)。
			12,000	中小學網球賽防護員費用，8天*1,500元。
			160,000	中小學網球賽裁判費用，20人*8天*1,000元。
			50,000	自造教育及科技中心外聘專家學者出席費，20人次*2,500元。
			24,000	課後社團活動講座鐘點費，12節*2,000元。
			16,000	性別平等教育宣導講座鐘點費，8節*2,000元。
			10,000	小田園教育體驗學習講座鐘點費，5節*2,000元。
			56,000	分組活動講座鐘點費，28節*2,000元。
			14,400	特教班教材編輯費，2班*12月*600元。
			4,000	太陽光電發電設備售電回饋之辦理環境教育與能源教育等講座鐘點費，2節*2,000元。
			12,000	活化教學講座鐘點費，6節*2,000元。
			20,000	輔導活動諮詢會議專家學者出席費，8人次*2,500元。
			36,000	冬夏令營講師鐘點費，100節*360元。
51,060	4,800	委託檢驗(定)試驗認證費	4,800	飲水機水質檢驗費，4臺*1,200元。
147,124	40,000	電腦軟體服務費	40,000	
			40,000	智慧教育輔導小組行動學習智慧教學用軟體(小組活動與教學用App及軟體服務費用)。
28,500		其他專業服務費		
3,739,381	3,051,000	材料及用品費	2,142,000	
666,241	1,314,575	使用材料費	461,695	較上年度預算數1,314,575元，減少852,880元。
666,241	1,314,575	設備零件	461,695	
			60,000	智慧教育輔導小組辦公場所及增能研習用設備零件等。
			23,000	活化課程用材料費。
			56,700	電腦設備維護及管理費，9班*6,300元。



# 臺北市地方教育發展基金－臺北市立新興國民中學

## 基金用途－國民教育計畫明細表

中華民國112年度

單位：新臺幣元

前年度 決算數	上年度 預算數	科 目	本 年 度 預 算 數	說 明
			36,995	各領域教學用教材教具(班級設備費移列)。
			15,000	小田園教育體驗學習相關設備用具及告示牌等。
			240,000	自造教育及科技中心課程用材料工具組，600組*400元。
			30,000	ISA國際學校獎活動相關教學設備零件等。
3,073,140	1,736,425	用品消耗	1,680,305	較上年度預算數1,736,425元，減少56,120元。
			60,000	辦公(事務)用品
32,474	60,000	辦公(事務)用品	60,000	ISA國際學校獎活動文具用品等。
			20,000	報章雜誌
67,166	66,000	報章雜誌	20,000	ISA國際學校獎活動訂閱國際教育報章雜誌、圖書及影片等。
			15,000	醫療用品(非醫療院所使用)
19,379	15,000	醫療用品(非醫療院所使用)	15,000	健康中心藥品。
			1,585,305	其他用品消耗
2,954,121	1,595,425	其他用品消耗	1,585,305	童軍教育教學1團用材料等雜支。
			124,380	教學用材料費，9班*13,820元。
			57,600	垃圾袋費用、消毒藥水、衛生清潔用品費、衛生紙及教室佈置費(班級業務費)，8班*7,200元。
			14,400	特教班用衛生清潔用品等(特教班業務費)，2班*7,200元。
			41,460	特教班教學材料費，3班*13,820元。
			21,600	體育班衛生清潔用品等，3班*7,200元。
			119,600	體育班器材費。
			16,496	太陽光電發電設備售電回饋之辦理教育講座場地布置及雜支。
			25,000	活化教學用雜支及場地布置等。
			12,000	辦理活化教學活動研習及會議逾時誤餐餐盒費用，120人次*100元。
			4,000	冬夏令營教材及雜支等。
			25,200	輔導活動用刊物、適性評量測驗、宣導材料等。
			4,800	辦理學生輔導各項會議或活動逾時誤餐餐盒費用，48人次*100元。

# 臺北市地方教育發展基金－臺北市立新興國民中學

## 基金用途－國民教育計畫明細表

中華民國112年度

單位：新臺幣元

前年度 決算數	上年度 預算數	科 目	本 年 度 預 算 數	說 明
			95,000	ISA國際學校獎活動場地佈置、茶水等雜支。
			96,000	ISA國際學校獎活動逾時誤餐餐盒費用，960人次*100元。
			280,000	ISA國際學校獎活動相關材料及獎品等。
			45,400	雙語實驗課程學校教材教具、參考書籍等(新增)。
			27,000	雙語實驗課程學校辦理研習、座談會或訓練進修逾時誤餐餐盒費用，270人次*100元。
			17,500	雙語實驗課程學校用文具用品、耗材等雜支(新增)。
			48,000	自造教育及科技中心辦理活動逾時誤餐餐盒費用，480人次*100元。
			60,000	自造教育及科技中心辦理活動之雜項支出。
			14,960	生涯發展教材、事務用品、場地佈置及雜支等。
			600	辦理教師甄選用耗材等雜支。
			2,400	辦理教師甄選各項會議逾時誤餐餐盒費用，24人次*100元。
			25,000	綠屋頂計畫種苗及耗材等。
			36,000	中小學網球賽獎牌獎盃及錦旗。
			19,200	中小學網球賽活動逾時誤餐餐盒費用，192人次*100元。
			4,620	中小學網球賽軟網比賽球，7組*660元。
			10,000	中小學網球賽報名系統維護費。
			93,600	中小學網球賽場地費，117小時*800元。
			7,600	中小學網球賽用網球網，2件*3,800元。
			34,560	中小學網球賽硬網比賽球，9箱*3,840元。
			17,829	中小學網球賽雜支(防護器材及藥品等)。
			30,000	小田園教育體驗學習用土壤、菜苗、肥料、場地佈置等。
			30,000	辦理兩公約人權、法治、品德教育、特教、輔導、環教、生命、資訊安全等各類依法宣導活動用耗材。

# 臺北市地方教育發展基金－臺北市立新興國民中學

## 基金用途－國民教育計畫明細表

中華民國112年度

單位：新臺幣元

前年度決算數	上年度預算數	科 目	本 年 度 預 算 數	說 明
			9,000	性別平等教育宣導活動用材料、場地布置等雜支。
			50,000	智慧教育輔導小組增能研習活動用耗材。
			30,000	智慧教育輔導小組教育訓練及推廣活動逾時誤餐餐盒費用，300人次*100元。
			26,000	智慧教育輔導小組成果發表會場地佈置費。
			2,000	課後社團活動用雜支。
17,488	61,000	租金、償債、利息及相關手續費	65,000	
12,688	56,000	交通及運輸設備租金	60,000	較上年度預算數56,000元，增加4,000元。
12,688	56,000	車租	60,000	
			24,000	智慧教育輔導小組團員跨縣市交流參訪車租，2輛*12,000元。
			32,000	ISA國際學校獎活動車租。
			4,000	課後社團活動用車租。
4,800	5,000	雜項設備租金	5,000	較上年度預算數5,000元，無增減。
4,800	5,000	雜項設備租金	5,000	
			4,800	電表月租費，12月*400元。
			200	配合預算編列至千元，增列進位數200元。
224,483	40,000	稅捐及規費(強制費)		
224,483	40,000	土地稅		較上年度預算數40,000元，減少40,000元。
224,483	40,000	一般土地地價稅		
1,065,760	867,000	會費、捐助、補助、分攤、照護、救濟與交流活動費	1,090,000	
33,000	34,000	捐助、補助與獎助	34,000	較上年度預算數34,000元，無增減。
33,000	34,000	獎助學員生給與	34,000	
			10,000	教育關懷獎每校推薦1名學生獎助金。
			24,000	優秀學生獎學金，12班*2學期* 1,000元。
1,032,760	833,000	補貼、獎勵、慰問、照護與救濟	1,056,000	較上年度預算數833,000元，增加223,000元。
39,074	40,220	獎勵費用	40,820	
			33,000	敬師獎勵活動費，55人*600元。
			7,200	依「臺北市公立高級中等以下學校獎勵教師獎金發給要點」發放之獎勵，2人*3,600

# 臺北市地方教育發展基金－臺北市立新興國民中學

## 基金用途－國民教育計畫明細表

中華民國112年度

單位：新臺幣元

前年度 決算數	上年度 預算數	科 目	本 年 度 預 算 數	說 明
				元(班級業務費)。
			620	配合預算編列至千元，增列進位數620元。
993,686	792,780	其他補貼、獎勵、慰問、 照護與救濟	1,015,180	
			85,800	弱勢學生教科書補助費用，66人*1,300元。
			724,500	清寒學生餐費補助，60人*125日*55元+60人*80日*65元。
			204,880	補助學校午餐使用有機蔬菜或有機米計畫，197人*40週*26元。
1,735,106	327,000	其他	333,000	
1,735,106	327,000	其他支出	333,000	較上年度預算數327,000元，增加6,000元。
1,735,106	327,000	其他	333,000	
			50,400	執行學生路隊安全導護費，2人*40週*10次*63元。
			5,000	退休人員紀念品，1人*5,000元。
			47,600	運動會辦理各項競賽用錦旗及獎牌等。
			21,000	班級自治費，210人*2學期*50元。
			209,000	體育班學生校外比賽活動所需報名費、旅費等。

# 臺北市地方教育發展基金－臺北市立新興國民中學

## 基金用途－一般行政管理計畫明細表

中華民國112年度

單位：新臺幣元

前年度 決算數	上年度 預算數	科 目	本 年 度 預 算 數	說 明
2,181,728	2,645,372	合 計	2,704,000	
19,322	20,372	用人費用	20,000	
19,322	20,372	超時工作報酬	20,000	較上年度預算數20,372元，減少372元。
19,322	20,372	加班費	20,000	校園安全校內同仁例假日人力支援。
1,869,623	2,392,000	服務費用	2,451,000	
56,130	120,832	郵電費	121,608	較上年度預算數120,832元，增加776元。
56,130	120,832	電話費	121,608	校園安全保全專線電話費用等。
1,645,494	1,811,168	一般服務費	1,869,392	較上年度預算數1,811,168元，增加58,224元。
1,645,494	1,811,168	外包費	1,869,392	
			200,000	消化超額職工5人(技工、工友)業務外包費，5人*40,000元。
			456,000	職工(技工、工友)業務外包費，1人*12月*38,000元。
			1,213,392	校警勞務外包費，2人*12月*50,558元。
96,000	388,000	專業服務費	388,000	較上年度預算數388,000元，無增減。
96,000	388,000	其他專業服務費	388,000	校園安全機械定點、機動巡邏等保全費用。
71,999	72,000	公共關係費	72,000	較上年度預算數72,000元，無增減。
71,999	72,000	公共關係費	72,000	校長特別費，12月*6,000元。
291,783	232,000	材料及用品費	232,000	
291,783	232,000	用品消耗	232,000	較上年度預算數232,000元，無增減。
291,783	232,000	辦公(事務)用品	232,000	
			800	配合預算編列至千元，增列進位數800元。
			231,200	本校奉核定普通班9班、體育班3班，統籌業務費計算如下: 1,290元*15班*12月=232,200元，合計232,200元，除依實際需求移列會費1,000元外，其餘如列數。
1,000	1,000	會費、捐助、補助、分攤、照護、救濟與交流活動費	1,000	
1,000	1,000	會費	1,000	較上年度預算數1,000元，無增減。
1,000	1,000	職業團體會費	1,000	護理師1人公會會費(統籌業務費)。

# 臺北市地方教育發展基金－臺北市立新興國民中學

## 基金用途－建築及設備計畫明細表

中華民國112年度

單位：新臺幣元

前年度 決算數	上年度 預算數	科 目	本 年 度 預 算 數	說 明
12,587,067	4,627,000	合計	6,199,000	
12,587,067	4,627,000	購建固定資產、無形資產及非理財 目的之長期投資	6,199,000	
1,117,595	2,094,000	購建固定資產	863,000	
1,117,595	2,094,000	一般建築及設備計畫	863,000	
		班級設備	382,500	
		購置機械及設備	158,550	
			10,000	新購校園環境整理用鏈鋸機下 段1臺。
			40,160	新購活動影像紀錄用單眼相機 1臺。
			24,390	新購校園環境整理用雙截式割 草機1臺。
			84,000	汰換分離式冷氣(7.1KW)，3臺 *28,000元。
		購置交通及運輸設備	14,500	
			14,500	新購大型活動用手提式音響1 臺。
		購置雜項設備	209,450	
			63,000	新購冰放教學材料用冰箱，3 臺*21,000元。
			51,450	新購校園環境整理用碎木(葉) 機1臺。
			23,000	汰換飲水機1臺。
			72,000	新購音樂教學用數位電子琴1 臺。
		特殊班設備	32,000	
		購置雜項設備	32,000	
			11,000	新購特教教學用任天堂遊戲機 1臺。
			21,000	汰換冰放特教教學材料用冰箱 1臺。
		資訊設備	448,500	
		購置機械及設備	448,500	
			229,500	汰換桌上型電腦(含顯示器)，9 部*25,500元(電腦專案計畫)。
			84,000	汰換網路及資訊周邊設備(電

# 臺北市地方教育發展基金－臺北市立新興國民中學

## 基金用途－建築及設備計畫明細表

中華民國112年度

單位：新臺幣元

前年度 決算數	上年度 預算數	科 目	本 年 度 預 算 數	說 明
				腦專案計畫)。
			51,000	汰換筆記型電腦，2部*25,500元(電腦專案計畫)。
			84,000	汰換平板電腦，7部*12,000元(電腦專案計畫)。
1,117,595	2,094,000	校園設備		
678,491	550,000	購置機械及設備		
45,938	40,000	購置交通及運輸設備		
393,166	1,504,000	購置雜項設備		
35,212	36,000	購置無形資產	36,000	
35,212	36,000	一般建築及設備計畫	36,000	
35,212	36,000	資訊設備	36,000	
35,212	36,000	購置電腦軟體	36,000	
			36,000	電腦教學軟體費(電腦專案計畫)。
11,434,260	2,497,000	遞延支出	5,300,000	
11,434,260	2,497,000	一般建築及設備計畫	5,300,000	
		教學大樓西北側及東北側 廁所整修工程	5,300,000	
		遞延修繕房屋建築支出	5,300,000	
			4,849,040	一、施工費。
			353,980	二、委託技術服務費(總包價法)。
			96,980	三、工程管理費(按施工費約2%提列)。
11,434,260	2,497,000	校園整修工程		
11,434,260	2,497,000	遞延修繕房屋建築支出		

本 頁 空 白



# 預算參考表

# 臺北市地方教育發展基金－臺北市立新興國民中學

## 預計平衡表

中華民國112年12月31日

單位：新臺幣千元

110年(前年) 12月31日 決算數	科 目	112年12月31日 預計數	111年12月31日 預計數	比較增減(-)
4,763,473	資產合計	4,758,495	4,760,898	-2,403
4,763,473	資產	4,758,495	4,760,898	-2,403
11,986	流動資產	7,008	9,411	-2,403
11,364	現金	6,386	8,789	-2,403
11,364	銀行存款	6,386	8,789	-2,403
39	應收款項	39	39	
39	其他應收款	39	39	
584	預付款項	584	584	
584	預付費用	584	584	
2,155	投資、長期應收款項、貸墊款及準備金	2,155	2,155	
2,155	準備金	2,155	2,155	
1,422	退休及離職準備金	1,422	1,422	
733	其他準備金	733	733	
4,749,332	其他資產	4,749,332	4,749,332	
4,749,332	什項資產	4,749,332	4,749,332	
514	暫付及待結轉帳項	514	514	
4,748,817	代管資產	4,748,817	4,748,817	
4,763,473	負債及基金餘額合計	4,758,495	4,760,898	-2,403
4,757,263	負債	4,757,263	4,757,263	
5,901	流動負債	5,901	5,901	
5,893	應付款項	5,893	5,893	
5,344	應付代收款	5,344	5,344	
550	應付費用	550	550	
8	預收款項	8	8	
8	預收收入	8	8	
4,751,362	其他負債	4,751,362	4,751,362	
4,751,362	什項負債	4,751,362	4,751,362	
757	存入保證金	757	757	
1,422	應付退休及離職金	1,422	1,422	
4,748,817	應付代管資產	4,748,817	4,748,817	
365	暫收及待結轉帳項	365	365	
6,210	基金餘額	1,232	3,635	-2,403
6,210	基金餘額	1,232	3,635	-2,403
6,210	基金餘額	1,232	3,635	-2,403
6,210	累積餘額	1,232	3,635	-2,403

註：1.信託代理與保證資產(負債)前年度決算數0元，上年度預計數0元，本年度預計數0元。2.或有資產(負債)0元。3.本基金自93年度起，本固定項目分開原則，將屬長期固定帳項，包括固定資產10,000,678元、無形資產66,172元及長期債務0元等，另立帳類管理，未納入本表。

## 臺北市地方教育發展基金

## 各項費用

中華民國

前年度 決算數	上年度 預算數	計畫別		合計	國民教育計畫
		用途別科目			
145,642,957	132,111,000	合計		139,658,000	130,755,000
118,200,326	114,940,000	用人費用		122,029,000	122,009,000
48,915,156	44,220,000	正式員額薪資		49,764,000	49,764,000
48,532,416	43,860,000	職員薪金		49,404,000	49,404,000
382,740	360,000	工員工資		360,000	360,000
2,312,064	1,654,200	聘僱及兼職人員薪資		1,763,640	1,763,640
2,312,064	1,654,200	兼職人員酬金		1,763,640	1,763,640
1,398,167	1,432,345	超時工作報酬		1,739,975	1,719,975
1,398,167	1,432,345	加班費		1,739,975	1,719,975
11,562,511	12,475,500	獎金		14,050,500	14,050,500
5,498,828	6,948,000	考績獎金		7,830,000	7,830,000
6,063,683	5,527,500	年終獎金		6,220,500	6,220,500
47,068,478	49,172,976	退休及卹償金		48,313,080	48,313,080
47,011,070	49,144,176	職員退休及離職金		48,284,280	48,284,280
57,408	28,800	工員退休及離職金		28,800	28,800
6,943,950	5,984,979	福利費		6,397,805	6,397,805
4,917,226	3,835,572	分擔員工保險費		4,177,404	4,177,404
107,700	201,000	傷病醫藥費		252,900	252,900
551,082	614,880	員工通勤交通費		614,880	614,880
1,367,942	1,333,527	其他福利費		1,352,621	1,352,621
7,780,563	7,965,000	服務費用		7,567,000	5,116,000
1,151,666	1,371,675	水電費		1,314,627	1,314,627
1,033,570	1,262,000	工作場所電費		1,197,000	1,197,000
118,096	109,675	工作場所水費		117,627	117,627
90,924	127,832	郵電費		128,608	7,000
34,794	7,000	郵費		7,000	7,000
56,130	120,832	電話費		121,608	
33,800	264,250	旅運費		264,250	264,250
33,800	255,250	國內旅費		255,250	255,250
	6,000	貨物運費		6,000	6,000
	3,000	其他旅運費		3,000	3,000

一 臺北市立新興國民中學

彙計表

112年度

單位：新臺幣元

一般行政管理計畫	建築及設備計畫				
2,704,000	6,199,000				
20,000					
20,000					
20,000					

## 臺北市地方教育發展基金

## 各項費用

中華民國

前年度 決算數	上年度 預算數	計畫別	合計	國民教育計畫
		用途別科目		
359,142	303,500	印刷裝訂與廣告費	393,500	393,500
359,142	303,500	印刷及裝訂費	393,500	393,500
1,150,821	1,977,879	修理保養及保固費	1,608,731	1,608,731
640,992	984,288	一般房屋修護費	782,288	782,288
140,589	332,231	機械及設備修護費	335,083	335,083
369,240	661,360	雜項設備修護費	491,360	491,360
4,849		保險費		
4,849		其他保險費		
3,229,871	2,258,664	一般服務費	2,031,984	162,592
4,970	2,496	佣金、匯費、經理費及手續費	2,592	2,592
1,973,594	2,146,168	外包費	1,919,392	50,000
1,145,307		計時與計件人員酬金		
106,000	110,000	體育活動費	110,000	110,000
1,687,491	1,589,200	專業服務費	1,753,300	1,365,300
1,364,807	1,156,400	講課鐘點、稿費、出席審查及查詢費	1,320,500	1,320,500
51,060	4,800	委託檢驗(定)試驗認證費	4,800	4,800
147,124	40,000	電腦軟體服務費	40,000	40,000
124,500	388,000	其他專業服務費	388,000	
71,999	72,000	公共關係費	72,000	
71,999	72,000	公共關係費	72,000	
4,031,164	3,283,000	材料及用品費	2,374,000	2,142,000
666,241	1,314,575	使用材料費	461,695	461,695
666,241	1,314,575	設備零件	461,695	461,695
3,364,923	1,968,425	用品消耗	1,912,305	1,680,305
324,257	292,000	辦公(事務)用品	292,000	60,000
67,166	66,000	報章雜誌	20,000	20,000
19,379	15,000	醫療用品(非醫療院所使用)	15,000	15,000
2,954,121	1,595,425	其他用品消耗	1,585,305	1,585,305
17,488	61,000	租金、償債、利息及相關手續費	65,000	65,000
12,688	56,000	交通及運輸設備租金	60,000	60,000
12,688	56,000	車租	60,000	60,000

一 臺北市立新興國民中學

彙計表

112年度

單位：新臺幣元

一般行政管理計畫	建築及設備計畫				
1,869,392					
1,869,392					
388,000					
388,000					
72,000					
72,000					
232,000					
232,000					
232,000					

## 臺北市地方教育發展基金

## 各項費用

中華民國

前年度 決算數	上年度 預算數	計畫別	合計	國民教育計畫
		用途別科目		
4,800	5,000	雜項設備租金	5,000	5,000
4,800	5,000	雜項設備租金	5,000	5,000
12,587,067	4,627,000	購建固定資產、無形資產及非理財目的 之長期投資	6,199,000	
1,117,595	2,094,000	購建固定資產	863,000	
678,491	550,000	購置機械及設備	607,050	
45,938	40,000	購置交通及運輸設備	14,500	
393,166	1,504,000	購置雜項設備	241,450	
35,212	36,000	購置無形資產	36,000	
35,212	36,000	購置電腦軟體	36,000	
11,434,260	2,497,000	遞延支出	5,300,000	
11,434,260	2,497,000	遞延修繕房屋建築支出	5,300,000	
224,483	40,000	稅捐及規費(強制費)		
224,483	40,000	土地稅		
224,483	40,000	一般土地地價稅		
1,066,760	868,000	會費、捐助、補助、分攤、照護、救濟 與交流活動費	1,091,000	1,090,000
1,000	1,000	會費	1,000	
1,000	1,000	職業團體會費	1,000	
33,000	34,000	捐助、補助與獎助	34,000	34,000
33,000	34,000	獎助學員生給與	34,000	34,000
1,032,760	833,000	補貼、獎勵、慰問、照護與救濟	1,056,000	1,056,000
39,074	40,220	獎勵費用	40,820	40,820
993,686	792,780	其他補貼、獎勵、慰問、照護與救 濟	1,015,180	1,015,180
1,735,106	327,000	其他	333,000	333,000
1,735,106	327,000	其他支出	333,000	333,000
1,735,106	327,000	其他	333,000	333,000

一 臺北市立新興國民中學

彙計表

112年度

單位：新臺幣元

一般行政管理計畫	建築及設備計畫				
	6,199,000				
	863,000				
	607,050				
	14,500				
	241,450				
	36,000				
	36,000				
	5,300,000				
	5,300,000				
1,000					
1,000					
1,000					



# 臺北市地方教育發展基金－臺北市立新興國民中學

## 員工人數彙計表

中華民國112年度

單位：人

計 畫 及 項 目	上年度最高可 進用員額數	本年度 增減(-)數	本年度最高可 進用員額數	說 明
合計	55		55	
國民教育計畫部分	55		55	
職員	54		54	
工友	1		1	

註：1.本表約僱、聘用係指奉准有案之約聘僱人員。

2.外包費編列工友外包1人、校警外包2人、消化超額職工5人(技工、工友)業務外包費、開放場地保全外包費等，計191萬9,392元。

本 頁 空 白

# 臺北市地方教育發展基金

## 用人費用

中華民國

計畫及項目	合計	正式 員額 薪資	聘僱 人員 薪資	超時 工作 報酬	津貼	獎 金		
						年終獎金	考績獎金	其他
合計	122,029,000	49,764,000		1,739,975		6,220,500	7,830,000	
國民教育計畫	122,009,000	49,764,000		1,719,975		6,220,500	7,830,000	
正式人員	76,937,660	49,764,000		1,719,975		6,220,500	7,830,000	
兼任人員	1,763,640							
其他人員	43,307,700							
一般行政管理計畫	20,000			20,000				
正式人員	20,000			20,000				

註：1.本表兼任人員用人費用，係學校教職員兼課或請假代課鐘點費。2.外包費編列工友外包1人、校警外包2人、消化超額職工5人(技工、工友)業務外包費、開放場地保全外包費等，計191萬9,392元。

—臺北市立新興國民中學

彙計表

112年度

單位：新臺幣元

退休及卹償金		資遣費	福 利 費					提繳費	兼任 人員 用人 費用
退休金	卹償金		分擔 保險費	傷病 醫藥費	提撥 福利金	員工通勤 交通費	其他		
48,313,080			4,177,404	252,900		614,880	1,352,621		1,763,640
48,313,080			4,177,404	252,900		614,880	1,352,621		1,763,640
5,029,380			4,177,404	252,900		614,880	1,328,621		1,763,640
43,283,700							24,000		

# 臺北市地方教育發展基金－臺北市立新興國民中學

## 單位（或計畫）成本分析表

中華民國112年度

單位：新臺幣千元

計畫別	單位	單位成本(元)或 平均利(費)率	數量	預算數	說明
合計				139,658	
國民教育計畫				130,755	
一般行政管理計畫				2,704	
建築及設備計畫				6,199	

# 臺北市地方教育發展基金－臺北市立新興國民中學

## 5年來主要業務計畫分析表

中華民國112年度

單位：新臺幣千元

年度及項目	單位	數量	單位成本(元)或 平均利(費)率	金額	說明
(本)年度預算數					
國民教育計畫				130,755	
(上)年度預算數					
國民教育計畫				124,839	
(前)年度決算數					
國民教育計畫				130,874	
(109)年度決算數					
國民教育計畫				115,633	
(108)年度決算數					
國民教育計畫				116,714	

# 臺北市地方教育發展基金－臺北市立新興國民中學

## 資本資產明細表

中華民國112年度

單位：新臺幣千元

項 目	取得成本 (期初餘額)	以前年度 累計折舊/ 長期投資 評 價	本 年 度 變 動				本年度累計折 舊/長期投資 評價變動數	期末餘額	
			增加		減少				主要增減 原因說明
			金額	類型	金額	類型			
合計	54,906	41,304	899		17		4,417	10,067	
土地改良物	2,095	1,486					207	401	
房屋及建築	314	254					31	29	
機械及設備	30,320	24,177	607	增置			2,465	4,285	
交通及運輸 設備	2,863	2,358	15	增置			212	308	
雜項設備	19,267	13,029	241	增置			1,501	4,978	
電腦軟體	47		36	增置	17	無形資 產攤銷		66	