

中華民國 113 年度 4-0501235

臺北市總預算案

臺北市政府教育局主管

臺北市地方教育發展基金

臺北市濱江實驗國民中學附屬單位預算之分預算

(特別收入基金)

臺北市濱江實驗國民中學編

# 臺北市地方教育發展基金－臺北市濱江實驗國民中學

## 目次

中華民國113年度

一、財務摘要 .....	第 1 頁
二、業務計畫及預算概要 .....	第 3 -11 頁
三、預算主要表	
(一) 基金來源、用途及餘絀預計表 .....	第 13 頁
(二) 現金流量預計表 .....	第 14 頁
四、預算明細表	
(一) 基金來源－服務收入明細表 .....	第 15 頁
(二) 基金來源－財產處分收入明細表 .....	第 16 頁
(三) 基金來源－租金收入明細表 .....	第 17 頁
(四) 基金來源－其他財產收入明細表 .....	第 18 頁
(五) 基金來源－公庫撥款收入明細表 .....	第 19 頁
(六) 基金來源－雜項收入明細表 .....	第 20 頁
(七) 基金用途－國民教育計畫明細表 .....	第 21 -29 頁
(八) 基金用途－一般行政管理計畫明細表 .....	第 30 -31 頁
(九) 基金用途－建築及設備計畫明細表 .....	第 32 -33 頁
五、預算參考表	
(一) 預計平衡表 .....	第 35 頁
(二) 各項費用彙計表 .....	第 36 -41 頁
(三) 員工人數彙計表 .....	第 42 頁
(四) 用人費用彙計表 .....	第 44 -45 頁
(五) 單位（或計畫）成本分析表 .....	第 46 頁
(六) 5年來主要業務計畫分析表 .....	第 47 頁
(七) 資本資產明細表 .....	第 48 頁



# 臺北市地方教育發展基金－臺北市濱江實驗國民中學

## 財務摘要

中華民國113年度

單位：新臺幣千元

項 目	本 年 度	上 年 度	比較增減數	%
經營成績：				
基金來源	70,194	81,826	-11,632	-14.22
基金用途	72,608	81,653	-9,045	-11.08
賸餘(短絀)	-2,414	173	-2,587	--
餘絀情形：				
基金餘額	964	3,378	-2,414	-71.46
現金流量(註)：				
現金及約當現金之淨增(減)	-2,414	173	-2,587	--

附註：現金流量係採現金及約當現金基礎，包括現金及自投資日起3個月內到期或清償之債權證券。

本 頁 空 白

# 業務計畫及預算概要

# 臺北市地方教育發展基金 - 臺北市濱江實驗國民中學

## 業務計畫及預算概要

中華民國 113 年度

### 壹、基金概況

#### 一、設立宗旨及願景：

- (一) 本校遵照憲法第 158 條及 160 條規定，教育文化應發展國民之民族精神、自治精神，國民道德與健全體格、科學及生活智能，以培養八大學習領域及十大基本能力。
- (二) 本校自 94 年度起依教育經費編列與管理法第 13 條規定設置「臺北市地方教育發展基金」，以促進教育健全發展，提昇教育經費運用績效。
- (三) 本校自 109 學年度起轉型為實驗教育學校，學生圖像「生活實踐家、濱江博雅人」，為開展四肢的「BJ Running Man」，象徵課程目標：「關懷參與」、「創思實踐」、「科技互動」及「美感覺察」；學生將藉由習得之四種能力，發展「科技力」、「世界觀」與「關懷心」。學生七年級時從「在地生活」出發，八年級拓展視野為「世界關懷」，九年級則「展望未來」，希望透過紮實綿密的課程，形塑濱中學子成為一個有執行能力的實踐家、博雅人。本校實驗教育理念為「自主趣學習」，由學生自覺進行學習活動、參與學習目標的訂定、選擇能最佳化學習成效的模式，而非依賴授課教師來習得知識。同時，在自我評價與回饋之外，亦能透過師生互動、同儕互動，培養與他人合作的能力，產生關懷心。

#### 二、施政重點：

- (一) 開啟多元智慧：尊重每個學生獨特的個性，以多元智慧的觀點協助他找到生命的亮點，肯定天生我才必有用，能知於學，樂於學。
- (二) 培養生活能力：培養學生帶得走的公民關鍵能力，強化自我管理、閱讀理解、理性批判、問題解決、奉獻服務、溝通表達等核心素養。
- (三) 蘊育人文情懷：在溫馨開放的校園文化中，孕育人文情懷，學會尊重、包容；建構生命的價值、完成人性的開展。
- (四) 建置溫馨民主的校園文化：
  1. 以參與式管理、落實行政、教師會、家長會三者的良性互動。
  2. 以學生第一，教學優先的觀念提昇行政服務效率。
  3. 放下威權心態，開啟校園民主之風氣。

## 業務計畫及預算概要

中華民國 113 年度

(五) 推動適性教學：

- 1.落實校本課程理念，採多元化、活潑化的教學及評量。
- 2.運用校內、外資源，加強多元學習能力。
- 3.關懷相對弱勢學生之教學及輔導。
- 4.推動行動學習，充實學生運用資訊之知能，並提昇教師運用學習載具教學之能力。

(六) 辦理發展性的訓輔活動：

- 1.辦理各項活動、競賽及展演。
- 2.推動校內外學習服務。
- 3.發展績優社團及校隊，如羽球社、籃球社、合唱、童軍等。
- 4.加強新興領域教育的辦理，並融入各科教學以收成效。

三、組織概況：

本校設置校長 1 人，綜理全校校務，下設教務處、學生事務處、總務處、輔導室、研究發展處、人事室及會計室等單位。

內部分層業務如下：

(一)教務處：秉承校長之命，辦理全校教務事項。

- 1.教學組：掌理課程編排、課業考查、教學研究及教學指導等事項。
- 2.註冊組：掌理註冊、編班、轉學、休學及成績考查等有關學籍事項。
- 3.資訊組：掌理資訊電腦設備及區域網路之管理及保管等事項。
- 4.設備組：掌理教學設備計畫之擬定、用具之管理、保管等事項。

(二)學生事務處：秉承校長之命，辦理全校學生事務事項。

- 1.訓育組：掌理訓育計畫之擬定，指導班聯會、代聯會等學生自治團體之健全發展，並透過各項活動，實施性別教育，人權教育與群己關係之教育。
- 2.生教組：重視生活輔導之技巧與方法，加強道德教育與法律常識教育以落實全方位人格教育為目標。
- 3.衛生組：重視校園環境之整理與美化，配合宣導實施防災意識、環保教育與人口教育。
- 4.體育組：加強學生體能訓練，重視團隊合作精神與良好運動風度之養成。



## 業務計畫及預算概要

中華民國 113 年度

(三)總務處：秉承校長之命，辦理全校總務事項。

- 1.事務組：辦理校舍場地佈置及環境美化，監督校舍建築及整修，財物購買保管及分配等事項。
- 2.出納組：辦理現金、票據、契約之保管等收支移轉等事項。
- 3.文書組：辦理公文收發登記與典守學校印信、撰擬繕校及檔案保管等事項。

(四)輔導室：秉承校長之命，視學生身心狀況及需求提供發展性輔導，介入性輔導或處理性輔導，並掌理學生輔導與諮商，實施適性生涯輔導等事項。

- 1.輔導組：掌理輔導資料搜集建檔、組訓愛心家長、實施測驗、社區人力整合、出版親職刊物等事項。
- 2.資料組：學生個案建立、學習輔導、生活輔導、生涯輔導及兩性教育、親職教育等事項。
- 3.特教組：掌理特教學生特殊需求之安排，包括資源班之入班教學輔導等個別化教育計畫或個別輔導計畫等事項。

(五)研究發展處：秉承校長之命，辦理實驗教育與教學研發相關業務事項。如制定和修訂實驗教育計畫、指導與培訓新進教師，制定行動計畫、分配資源、安排會議等事項。

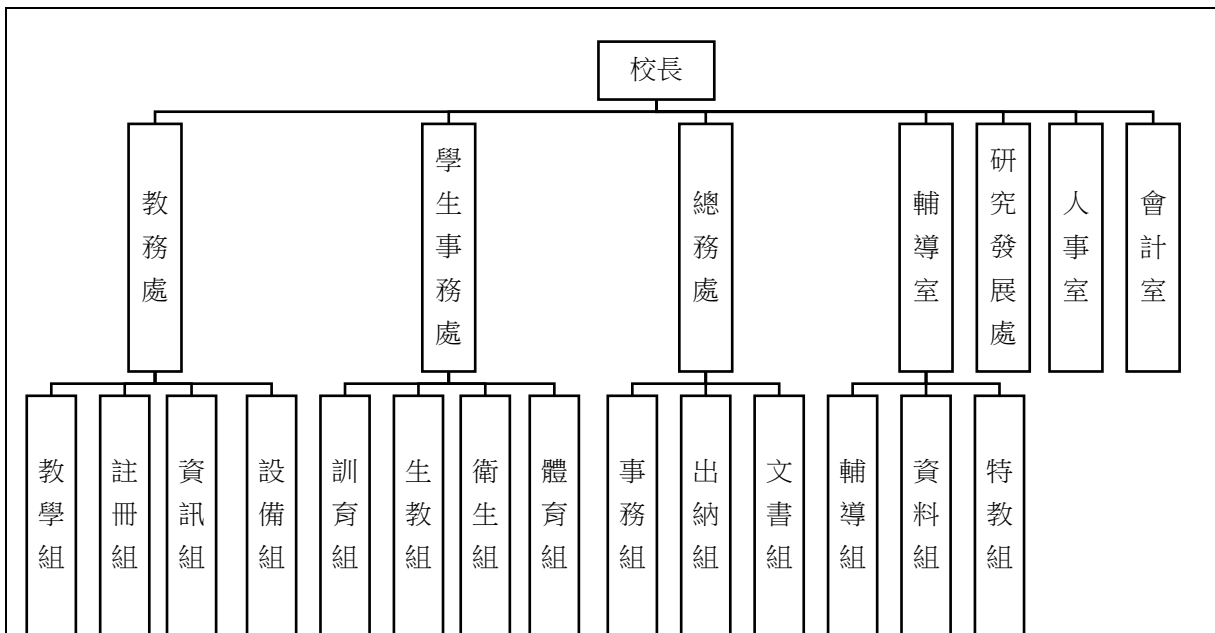
(六)人事室：秉承上級人事機關之監督與指導，並受校長之指揮，依法辦理人事管理查核等事項。

(七)會計室：秉承上級主計機關之監督與指導，並受校長之指揮，依法辦理歲計、會計、統計等事項。

臺北市地方教育發展基金 - 臺北市濱江實驗國民中學

業務計畫及預算概要

中華民國 113 年度



四、基金歸類及屬性：

本校地方教育發展基金依據教育經費編列與管理法第 13 條規定設置，本基金為預算法第 4 條第 1 項第 2 款第 5 目所定之特別收入基金，以本府教育局為管理機關。

貳、業務計畫

一、基金來源：

單位：新臺幣千元

業務計畫	本年度預算數	實施內容
勞務收入	224	本年度預計辦理暑期游泳訓練班報名費及收取教師甄選報名費等收入。
財產收入	2,064	本年度預計辦理活化校園餘裕空間之租金收入、財產報廢變賣之殘值收入、教職員工停車收入、校園場地開放收入及停車場開放收入等。
政府撥入收入	67,830	本年度預計由公庫撥入數。
其他收入	76	本年度預計收取數位學生證補卡費及簡訊費等收入。

# 臺北市地方教育發展基金 - 臺北市濱江實驗國民中學

## 業務計畫及預算概要

中華民國 113 年度

### 二、基金用途：

單位：新臺幣千元

業務計畫	本年度預算數	實施內容
國民教育計畫	69,049	本年度預計辦理教學事項為： 1. 各項教學、學生事務及輔導等業務。 2. 新購教具及各科教學設備，充實各科教材及用具。 3. 革新教學方法，提高教學效能。 4. 教師甄選業務、指定活動等項目。
一般行政管理計畫	2,770	本年度預計辦理事項為： 1. 綜理學校總務、人事、會計等業務。 2. 配合校務推動行政處室支援工作，進而增進校務運作。
建築及設備計畫	789	本年度預計辦理事項為： 購置各學科教學課程所需教學設備、圖書館典藏之圖書。

### 參、預算概要

#### 一、基金來源及用途之預計：

##### (一) 本年度基金來源：

服務收入 22 萬 4 千元、財產處分收入 1 萬元、租金收入 134 萬 4 千元、其他財產收入 71 萬元、公庫撥款收入 6,783 萬元、雜項收入 7 萬 6 千元，本年度基金來源 7,019 萬 4 千元，較上年度預算數 8,182 萬 6 千元，減少 1,163 萬 2 千元，約 14.22%，主要係公庫撥款收入減編所致。

##### (二) 本年度基金用途：

國民教育計畫 6,904 萬 9 千元，一般行政管理計畫 277 萬元，建築及設備計畫 78 萬 9 千元，本年度基金用途 7,260 萬 8 千元，較上年度預算數 8,165 萬 3 千元，減少 904 萬 5 千元，約 11.08%，主要係遞延支出減少所致。

#### 二、基金餘絀之預計：

本年度基金來源及用途相抵後，差短 241 萬 4 千元，較上年度預算數賸餘 17 萬 3 千元，增加 258 萬 7 千元，將移用以前基金餘額支應。

# 臺北市地方教育發展基金 - 臺北市濱江實驗國民中學

## 業務計畫及預算概要

中華民國 113 年度

### 三、現金流量之預計：

本年度業務活動淨現金流出 241 萬 4 千元。

### 四、補辦預算事項：詳補辦預算明細表

#### (一) 固定資產之建設改良擴充 138 萬 2 千元

1. 111 年度教育局學校設施改善準備，補助中央空調馬達系統控制盤設備改善工程，內屬設備部分移列固定資產 56 萬 8 千元。
2. 111 年度為空調系統損壞致改善辦公環境確實需要，且具急迫及必要性，由國民教育計畫項下移列固定資產 30 萬 2 千元。
3. 112 年度原列遞延修繕房屋建築支出，體樓屋頂防漏補強工程，內屬設備部分移列固定資產 3 萬元。
4. 112 年度為自來水水塔抽水用沉水馬達損壞致改善辦公環境確實需要，且具急迫及必要性，由國民教育計畫項下移列固定資產 8 萬 6 千元。
5. 112 年度教育局補助自備載具(BYOD)到校學習實施計畫 3 萬 5 千元。
6. 112 年度教育部補助獎勵無償提供場地、設施及設備辦理非營利幼兒園計畫 36 萬 1 千元。

### 肆、以前年度計畫實施成果概述：

#### 一、前（111）年度計畫實施成果概述：

業務計畫	實施概況	實施成果
勞務收入	本年度預計辦理暑期游泳訓練班報名費及收取教師甄選報名費等收入。	本年度已收取教師甄選報名費 7 千元。
財產收入	本年度預計辦理活化校園餘裕空間之租金收入、財產報廢變賣之殘值收入、教職員工停車收入、校園場地開放收入等。	本年度已辦理活化校園餘裕空間之租金收入 137 萬元、收取財產報廢變賣殘值收入 4 千元、教職員工停車收入 10 萬 3 千元、校園場地開放收入 35 萬 3 千元等。
政府撥入收入	本年度預計由公庫撥入數。	本年度已收取公庫撥入數 8,044 萬 8 千元及教育部之補助計畫 167 萬 9 千元。
其他收入	本年度預計收取數位學生證補卡、簡訊費等收入。	本年度已收取數位學生證補卡、簡訊費收入、冷氣維護費及設備費等收入 7 萬

臺北市地方教育發展基金 - 臺北市濱江實驗國民中學

業務計畫及預算概要

中華民國 113 年度

		元。
國民教育計畫	本年度預計辦理教學事項為： 1. 辦理各項教學、學生事務、圖書及輔導等業務。 2. 新購教具、圖書等各科教學設備，充實各科教材及用具。 3. 革新教學方法，提高教學效能。 4. 辦理教師甄選、指定活動等項目。	本年度已辦理小田園教育體驗學習、適性入學宣導、生涯發展教育、綠屋頂計畫、清寒學生餐費補助、輔導活動、推動實驗教育計畫、活化教學與多元學習及開放學校場地等業務，並積極推動實驗教育課程學校計畫，以達成預期目標。
一般行政管理計畫	本年度預計辦理事項為： 1. 綜理學校總務、人事、會計等業務。 2. 配合校務推動行政處室支援工作，進而增進校務運作。	綜理學校總務、人事、會計等業務，並配合校務推動行政處室支援工作，進而增進校務運作，達成預期目標。
建築及設備計畫	本年度預計辦理事項為： 1. 購置各學科教學課程所需教學設備。 2. 辦理體樓屋頂防漏補強工程。 3. 辦理活動中心運動場域照明設備改善工程。	1. 購置各學科教學課程所需教學設備。 2. 辦理體樓屋頂防漏補強工程。 3. 辦理活動中心運動場域照明設備改善工程。

二、上年度已過期間（112 年 1 月 1 日至 6 月 30 日止）計畫實施成果概述：

業務計畫	實施概況	實施成果
勞務收入	本年度截至 6 月 30 日止預計辦理教師甄選報名費收入。	本年度截至 6 月 30 日止已收取教師甄選報名費 1 千元。
財產收入	本年度截至 6 月 30 日止預計辦理教職員工停車收入、校園場地開放收入及房地使用費等。	本年度截至 6 月 30 日止已收取教職員工停車收入 5 萬 6 千元、校園場地開放收入 43 萬 1 千元及房地使用費 80 萬 3 千元

臺北市地方教育發展基金 - 臺北市濱江實驗國民中學

業務計畫及預算概要

中華民國 113 年度

			等。
政府撥入收入	本年度截至 6 月 30 日止預計公庫撥入數。	本年度截至 6 月 30 日止已收取公庫撥入數 4,456 萬 1 千元及教育部之補助計畫 135 萬元。	
其他收入	本年度截至 6 月 30 日止預計收取數位學生證補卡、簡訊費等收入。	本年度截至 6 月 30 日止已收取數位學生證補卡、簡訊費等收入 1 千元。	
國民教育計畫	<p>本年度截至 6 月 30 日止預計辦理教學事項為：</p> <ol style="list-style-type: none"> <li>1. 辦理各項教學、學生事務、圖書及輔導等業務。</li> <li>2. 新購教具、圖書等各科教學設備，充實各科教材及用具。</li> <li>3. 革新教學方法，提高教學效能。</li> <li>4. 辦理教師甄選、指定活動等項目。</li> </ol>	<p>持續辦理推動實驗教育計畫、學生學習扶助、輔導活動、小田園教育體驗學習、適性入學宣導、生涯發展教育、綠屋頂計畫、開放學校場地、活化校園餘裕空間；109學年度轉型為實驗教育學校，在「自主學習—探究、行動、反思」的理念下，透過國際教育、品德教育之主體課程予以落實，並參酌國際文憑課程精神，創新教材教法。</p>	
一般行政管理計畫	<p>本年度截至 6 月 30 日止預計辦理事項為：</p> <ol style="list-style-type: none"> <li>1. 綜理學校總務、人事、會計等業務。</li> <li>2. 配合校務推動行政處室支援工作，進而增進校務運作。</li> </ol>	<p>持續辦理學校總務、人事、會計等業務，並配合校務推動行政處室支援工作，進而增進校務運作，以達成預期目標。</p>	
建築及設備計畫	<p>本年度截至 6 月 30 日止預計辦理事項為：</p> <ol style="list-style-type: none"> <li>1. 購置各學科教學課程所需教學設備。</li> <li>2. 辦理體樓屋頂防漏補強工程之建築師及工程招標作業。</li> <li>3. 辦理活動中心運動場域照明設備改善工程之建築師及工程招標作業。</li> </ol>	<ol style="list-style-type: none"> <li>1. 購置各學科教學課程所需教學設備。</li> <li>2. 辦理體樓屋頂防漏補強工程之建築師及工程招標作業。</li> <li>3. 辦理活動中心運動場域照明設備改善工程之建築師及工程招標作業。</li> </ol>	

# 臺北市地方教育發展基金－臺北市濱江實驗國民中學

## 補辦預算明細表

中華民國113年度

單位：新臺幣元

項 目	金額	辦理年度	說 明
合計	1,382,000		
固定資產之建設改良擴充	1,382,000		
購置機械及設備	376,000	111	
馬達泵浦系統設備	376,000		教育局學校設施改善準備，補助中央空調馬達系統控制盤設備改善工程，內屬設備部分移列固定資產。
購置交通及運輸設備	192,000	111	
中央監控(偵煙設備、溫度偵測、通報系統)設備	192,000		教育局學校設施改善準備，補助中央空調馬達系統控制盤設備改善工程，內屬設備部分移列固定資產。
購置雜項設備	302,000	111	
一對一分離式冷氣(5KW)	36,000		為空調系統損壞致改善辦公環境所需，確實需要辦理新購，且具急迫及必要性，所需經費擬控留本校國民教育計畫-一般房屋修護費支應。
一對一分離式冷氣(8KW)	266,000		為空調系統損壞致改善辦公環境所需，確實需要辦理新購，且具急迫及必要性，所需經費擬控留本校國民教育計畫-一般房屋修護費支應。
購置機械及設備	181,000	112	
光學閱讀機	60,000		教育部補助獎勵無償提供場地、設施及設備辦理非營利幼兒園之經費。
平板電腦充電車	35,000		教育局補助學生自備載具(BYOD)到校學習實施計畫經費。
抽水用沉水馬達	86,000		為自來水水塔抽水用沉水馬達損壞致改善辦公環境所需，確實需要辦理新購，且具急迫及必要性，所需經費擬控留本校國民教育計畫-一般房屋修護費支應。
購置交通及運輸設備	30,000	112	
雙頻道迷你無限喊話器(含麥克風)	30,000		原列遞延修繕房屋建築支出-體樓屋頂防漏補強工程，內屬設備部分移列固定資產。
購置雜項設備	301,000	112	
一對一分離式冷氣(8.2KW)	280,000		教育部補助獎勵無償提供場地、設施及設備辦理非營利幼兒園之經費。
飲水機(水溫熱)	21,000		教育部補助獎勵無償提供場地、設施及設備辦理非營利幼兒園之經費。

備註：各基金依預算法第88條規定補辦預算，應確係不及編入年度預算，且因經營環境發生重大變遷或正常業務(含執行中央補助款項目)之確實需要，並經主管機關核轉本府核准先行辦理者；不具急迫性之事項，仍應儘可能納入預算辦理。

本 頁 空 白



# 預算主要表

# 臺北市地方教育發展基金－臺北市濱江實驗國民中學

## 基金來源、用途及餘絀預計表

中華民國113年度

單位：新臺幣千元

前年度決算數	項 目	本年度預算數	上年度預算數	比較增減（－）
84,034	基金來源	70,194	81,826	-11,632
7	勞務收入	224	224	
7	服務收入	224	224	
1,830	財產收入	2,064	1,988	76
4	財產處分收入	10	10	
1,370	租金收入	1,344	1,368	-24
456	其他財產收入	710	610	100
82,128	政府撥入收入	67,830	79,502	-11,672
80,448	公庫撥款收入	67,830	79,502	-11,672
1,680	政府其他撥入收入			
70	其他收入	76	112	-36
70	雜項收入	76	112	-36
85,322	基金用途	72,608	81,653	-9,045
68,786	國民教育計畫	69,049	66,886	2,163
2,480	一般行政管理計畫	2,770	2,714	56
14,055	建築及設備計畫	789	12,053	-11,264
-1,287	本期賸餘(短絀)	-2,414	173	-2,587
4,492	期初基金餘額	3,378	610	2,768
3,205	期末基金餘額	964	783	181

註：前年度決算數細數之和與總數或略有出入，係四捨五入關係，以下各表同。

# 臺北市地方教育發展基金－臺北市濱江實驗國民中學

## 現金流量預計表

中華民國113年度

單位：新臺幣千元

項 目	本 預	年 算	度 數	說 明
業務活動之現金流量				
本期賸餘(短絀)			-2,414	
業務活動之淨現金流入(流出)			-2,414	
其他活動之現金流量				
其他活動之淨現金流入(流出)				
現金及約當現金之淨增(淨減)			-2,414	
期初現金及約當現金			7,928	
期末現金及約當現金			5,514	

註：本表係採現金及約當現金基礎，包括現金及自投資日起3個月內到期或清償之債權證券。

# 預算明細表

# 臺北市地方教育發展基金－臺北市濱江實驗國民中學

## 基金來源－服務收入明細表

中華民國113年度

單位：新臺幣元

科 目	單 位	本 年 度 預 算 數			說 明
		數 量 業 務 量	利(費)率	金 額	
合計				224,000	
服務收入				224,000	較上年度預算數224,000元，無增減。
	人	30	300	9,000	教師甄選報名費收入。
	人	50	800	40,000	暑期游泳訓練班報名費收入(普通票)(收支對列)。
	人	250	700	175,000	暑期游泳訓練班報名費收入(學生票)(收支對列)。

臺北市地方教育發展基金－臺北市濱江實驗國民中學

基金來源－財產處分收入明細表

中華民國113年度

單位：新臺幣元

科目	單位	本年度預算數			說明
		數量 業務量	利(費)率	金額	
合計				10,000	
財產處分收入	年	1	10,000	10,000	較上年度預算數10,000元，無增減。 財產報廢變賣收入。

# 臺北市地方教育發展基金－臺北市濱江實驗國民中學

## 基金來源－租金收入明細表

中華民國113年度

單位：新臺幣元

科 目	單位	本 年 度 預 算 數			說 明
		數量 業務量	利(費)率	金 額	
合計				1,344,000	
租金收入	月	12	112,000	1,344,000	較上年度預算數1,368,000元，減少24,000元。 活化校園餘裕空間租金收入(收支對列)。

# 臺北市地方教育發展基金－臺北市濱江實驗國民中學

## 基金來源－其他財產收入明細表

中華民國113年度

單位：新臺幣元

科 目	單位	本 年 度 預 算 數			說 明
		數量 業務量	利(費)率	金 額	
合計				710,000	
其他財產收入				710,000	較上年度預算數610,000元，增加100,000元。
	年	1	50,000	50,000	停車場開放收入(收支對列)。
	年	1	60,000	60,000	教職員工停車收入(收支對列)。
	年	1	600,000	600,000	開放學校場地收入(收支對列)。



# 臺北市地方教育發展基金－臺北市濱江實驗國民中學

## 基金來源－公庫撥款收入明細表

中華民國113年度

單位：新臺幣元

科 目	單位	本 年 度 預 算 數			說 明
		數量 業務量	利(費)率	金 額	
合計				67,830,000	
公庫撥款收入	年	1	67,830,000	67,830,000	較上年度預算數79,502,000元，減少11,672,000元。 市府補助款。

# 臺北市地方教育發展基金－臺北市濱江實驗國民中學

## 基金來源－雜項收入明細表

中華民國113年度

單位：新臺幣元

科 目	單位	本 年 度 預 算 數			說 明
		數量 業務量	利(費)率	金 額	
合計 雜項收入	年	1	76,000	76,000 76,000 76,000	較上年度預算數112,000元，減少36,000元。 數位學生證補卡費及簡訊費等收入。

# 臺北市地方教育發展基金－臺北市濱江實驗國民中學

## 基金用途－國民教育計畫明細表

中華民國113年度

單位：新臺幣元

前年度決算數	上年度預算數	科目	本年度預算數	說明
68,786,318	66,886,000	合計	69,049,000	
62,463,938	60,467,000	用人費用	62,547,000	
38,913,512	36,780,720	正式員額薪資	38,244,000	較上年度預算數36,780,720元，增加1,463,280元。
38,484,272	36,396,720	職員薪金	37,860,000	
			35,676,000	教職員49人薪金(詳用人費用彙計表)(含教育部補助導師費144,000元及專任輔導教師640,000元)。
			2,184,000	教職員3人薪金(詳用人費用彙計表)。
429,240	384,000	工員工資	384,000	
			384,000	工員1人工資(詳用人費用彙計表)。
1,840,425	1,488,960	聘僱及兼職人員薪資	1,563,408	較上年度預算數1,488,960元，增加74,448元。
1,840,425	1,488,960	兼職人員酬金	1,563,408	
			9,072	補助調整授課鐘點費之外聘教師勞、健保及勞退費用(教育部補助款)。
			90,720	補助調整授課特教教師鐘點費，3人*2節*40週*378元(教育部補助款)。
			1,028,160	補助調整教師授課鐘點費，34人*2節*40週*378元(教育部補助款)。
			102,816	補助調整授課鐘點費之外聘教師勞、健保及勞退費用(教育部補助款)。
			332,640	教師代課鐘點費，本校編制教師總人數38人，按9分之1計，編列4人，每人220節，總節數4人*220節=880節，每節378元。
962,688	1,142,476	加(夜)班費	1,183,473	較上年度預算數1,142,476元，增加40,997元。
9,150	9,769	延長工時加班費	13,469	
			2,775	教職員趕辦各項業務活動等加班費(普通班級業務費)。
			1,110	資源班教師趕辦業務加班費(特教班業務費)。
			1,850	教師甄選工作人員加班費。
			4,034	暑期泳訓班工作人員加班費(招生300人)(收支對列)。
			3,700	國中英輔團團員業務加班費。

# 臺北市地方教育發展基金－臺北市濱江實驗國民中學

## 基金用途－國民教育計畫明細表

中華民國113年度

單位：新臺幣元

前年度 決算數	上年度 預算數	科 目	本 年 度 預 算 數	說 明
953,538	1,132,707	未休假加班費	1,170,004	
			40,667	未休假加班費。
			1,129,337	未休假加班費。
7,045,784	8,077,120	獎金	8,216,970	較上年度預算數8,077,120元，增加139,850元。
2,661,645	3,444,120	考績獎金	3,500,060	
			3,327,060	依考績法規定核發之獎金。
			173,000	依考績法規定核發之獎金。
4,384,139	4,633,000	年終獎金	4,716,910	
			259,500	依規定於年節加發之獎金。
			4,457,410	依規定於年節加發之獎金。
8,180,199	8,033,106	退休及卹償金	8,272,698	較上年度預算數8,033,106元，增加239,592元。
8,154,447	8,002,386	職員退休及離職金	8,241,978	
			4,320,000	退休人員月退休金，15人*24,000元*12月=4,320,000元。
			226,980	提撥退撫基金。
			3,694,998	提撥退撫基金。
25,752	30,720	工員退休及離職金	30,720	
			30,720	提撥勞工退休準備金。
5,521,330	4,944,618	福利費	5,066,451	較上年度預算數4,944,618元，增加121,833元。
3,923,830	3,092,874	分擔員工保險費	3,226,510	
			3,043,174	分擔公保、勞保、健保費。
			183,336	分擔公保、勞保、健保費。
61,500	106,000	傷病醫藥費	117,500	
			6,000	職業安全衛生健康檢查經費，5人*1,200元。
			80,000	健康檢查補助費，5人*16,000元。
			31,500	健康檢查補助費，7人*4,500元。
442,246	520,380	員工通勤交通費	498,300	
			56,700	教師上下班交通費，9人*10月*630元。
			187,200	教職員工上下班交通費，13人*12月*1,200元。
			144,000	教師兼行政上下班交通費，10人*12月*1,

# 臺北市地方教育發展基金－臺北市濱江實驗國民中學

## 基金用途－國民教育計畫明細表

中華民國113年度

單位：新臺幣元

前年度 決算數	上年度 預算數	科 目	本 年 度 預 算 數	說 明
				200元。
			72,000	教師上下班交通費，6人*10月*1,200元。
			24,000	特教班教師上下班交通費，2人*10月*1,200元。
			14,400	特教班教師兼行政上下班交通費，1人*12月*1,200元。
1,093,754	1,225,364	其他福利費	1,224,141	
			16,000	休假旅遊補助費。
			379,800	喪葬補助費，2人*5月*37,980元。
			130,520	結婚補助費，2人*2月*32,630元。
			217,821	子女教育補助費。
			480,000	休假旅遊補助費。
4,471,932	5,139,000	服務費用	5,291,000	
1,506,819	1,702,309	水電費	1,556,253	較上年度預算數1,702,309元，減少146,056元。
1,393,420	1,542,000	工作場所電費	1,393,420	
			186,872	學生在校作息時間內使用冷氣設備電費，14班*13,348元。
			1,056,548	電費基本費。
			50,000	游泳池電費(游泳池水電清潔維護費)。
			50,000	暑期泳訓班電費(收支對列)。
			50,000	場地開放電費(收支對列)。
67,318	64,309	工作場所水費	66,833	
			2,800	游泳池水費(游泳池水電清潔維護費)。
			46,067	水費基本費。
			17,966	暑期泳訓班水費(收支對列)。
46,081	96,000	氣體費	96,000	
			96,000	溫水游泳池燃料費。
9,926	2,600	郵電費	2,600	較上年度預算數2,600元，無增減。
9,926	2,600	郵費	2,600	通知及處理公務用郵資等，2學期*1,300元(普通班級業務費)。
38,360	44,750	旅運費	53,750	較上年度預算數44,750元，增加9,000元。
38,360	43,200	國內旅費	52,200	
			4,650	教職員工因公出差旅費。
			32,550	校外教學隨隊人員出差旅費，7人*3天*1,

# 臺北市地方教育發展基金－臺北市濱江實驗國民中學

## 基金用途－國民教育計畫明細表

中華民國113年度

單位：新臺幣元

前年度決算數	上年度預算數	科 目	本 年 度 預 算 數	說 明
				550元。
			6,000	教職員工因公外出洽辦公務等所需短程車資(普通班級業務費)。
			9,000	國中英輔團團員外勤短程車資。
	1,550	貨物運費	1,550	參加各種校外活動露營、展覽、慶典等所需搬運費。
42,000	13,225	印刷裝訂與廣告費	13,225	較上年度預算數13,225元，無增減。
42,000	13,225	印刷及裝訂費	13,225	
			3,225	一般教學用表冊等資料印刷費(普通班級業務費)。
			1,000	資源班印製資料及研究報告印刷費等，2學期*500元(特教班教學材料費)。
			5,000	輔導活動印製各項刊物，2學期*2,500元。
			4,000	教師專業成長研習資料印刷等，2學期*2,000元。
1,435,752	1,732,400	修理保養及保固費	1,830,400	較上年度預算數1,732,400元，增加98,000元。
1,000,160	1,340,600	一般房屋修護費	1,323,800	
			72,000	校舍、教室、辦公室及房屋建築等維護費，12班*6,000元。
			300,000	場地開放校舍及教室等維護費(收支對列)。
			841,800	校舍、教室、辦公室、體育館及房屋建築等空間調整、搬移、整修、動線設計等維護費(收支對列)。
			110,000	停車場管理場地維護費(收支對列)。
273,475	291,800	機械及設備修護費	406,600	
			207,000	場地開放設備修護費(收支對列)。
			12,000	暑期泳訓班場地維護費(收支對列)。
			17,200	電腦設備維護費(電腦專案計畫)。
			170,400	機械設備維護費，12班*14,200元。
162,117	100,000	雜項設備修護費	100,000	
			72,000	校舍水電、教具、黑板、課桌椅及什項設備等維護費，12班*6,000元。
			28,000	冷氣設備維護費，14班*2,000元。
	8,400	保險費	8,400	較上年度預算數8,400元，無增減。

# 臺北市地方教育發展基金－臺北市濱江實驗國民中學

## 基金用途－國民教育計畫明細表

中華民國113年度

單位：新臺幣元

前年度決算數	上年度預算數	科 目	本年度預算數	說 明
	8,400	其他保險費	8,400	暑期泳訓班保險費，300人*28元(收支對列)。
915,200	1,125,616	一般服務費	1,311,672	較上年度預算數1,125,616元，增加186,056元。
2,800	2,304	佣金、匯費、經理費及手續費	2,304	委託超商代收學雜費手續費，192人*2學期*6元。
824,000	1,017,312	外包費	1,017,312	
			847,760	游泳池救生員外包費，2人*10月*42,388元。
			169,552	暑期泳訓班救生員外包費，2人*2月*42,388元。
		計時與計件人員酬金	133,056	
			120,960	閩客語教學支援人員鐘點費，8節*40週*378元(新增)。
			12,096	閩客語教學支援人員鐘點費支外聘人員勞、健保及勞退費用(新增)。
88,400	106,000	體育活動費	159,000	
			150,000	文康活動費，本校編列教職員49人，工員1人，合計50人，每人編列3,000元。
			9,000	文康活動費，本校編列教師3人，每人編列3,000元。
523,875	509,700	專業服務費	514,700	較上年度預算數509,700元，增加5,000元。
285,739	366,700	講課鐘點、稿費、出席審查及查詢費	371,700	
			56,000	分組活動外聘鐘點費，28節*2,000元。
			7,200	教材編輯費，1班*12月*600元(特教班教材編輯費)。
			30,000	國中冬夏令營活動講座鐘點費，15節*2,000元。
			16,000	輔導活動講座鐘點費，8節*2,000元。
			5,000	輔導活動講座鐘點費，5節*1,000元。
			9,000	輔導活動講座鐘點費，6節*1,500元。
			4,000	國中適性入學宣導講座鐘點費，2節*2,000元(教育部補助2,000元)。
			7,500	生涯發展講座鐘點費，5節*1,500元。
			20,000	課後社團活動講座鐘點費，20節*1,000元。

# 臺北市地方教育發展基金－臺北市濱江實驗國民中學

## 基金用途－國民教育計畫明細表

中華民國113年度

單位：新臺幣元

前年度 決算數	上年度 預算數	科 目	本 年 度 預 算 數	說 明
			8,000	課後社團活動講座鐘點費，4節*2,000元。
			6,000	性別平等教育宣導活動講座鐘點費，3節*2,000元。
			24,000	小田園教育體驗學習講座鐘點費，12節*2,000元。
			9,000	教師專業成長研習講座鐘點費，6節*1,500元。
			12,000	教師專業成長研習講座鐘點費，6節*2,000元。
			100,000	暑期游泳訓練班教練指導鐘點費(收支對列)。
			20,000	辦理綠屋頂平臺種植計畫講座鐘點費，10節*2,000元。
			2,000	技職教育、免試及十二年國教校園宣導講座鐘點費。
			16,000	國中英輔團團員專業成長訓練講座鐘點費，8節*2,000元。
			20,000	國中英輔團團員專業成長訓練講座鐘點費，20節*1,000元。
51,200	41,000	委託檢驗(定)試驗認證費	41,000	
			4,800	飲水機水質檢驗費，4臺*1,200元。
			36,200	建物公共安全檢查及申報費、消防檢查檢測費(普通班級業務費)。
4,300	3,000	試務甄選費	3,000	教師甄選試務費用。
83,636		電腦軟體服務費		
99,000	99,000	其他專業服務費	99,000	辦理各項軟、硬體設備維護及諮詢作業服務費，66人次*1,500元(收支對列)。
1,330,124	766,000	材料及用品費	630,000	
447,969	145,700	使用材料費	107,200	較上年度預算數145,700元，減少38,500元。
447,969	145,700	設備零件	107,200	
			9,000	登山爐，6個*1,500元(教務處)(由班級設備費移列)(新增)。
			2,600	磁白板，2片*1,300元(輔導室)(由特殊班設備費移列)(新增)。
			12,180	公文櫃，2臺*6,090元(輔導室)(由特殊班設備費移列)(新增)。



# 臺北市地方教育發展基金－臺北市濱江實驗國民中學

## 基金用途－國民教育計畫明細表

中華民國113年度

單位：新臺幣元

前年度 決算數	上年度 預算數	科 目	本 年 度 預 算 數	說 明
			6,600	電子天秤1臺(教務處)(由班級設備費移列)(新增)。
			1,220	觸控筆1支(輔導室)(由特殊班設備費移列)(新增)。
			75,600	電腦設備維護及管理費，12班*6,300元。
882,155	620,300	用品消耗	522,800	較上年度預算數620,300元，減少97,500元。
11,008	31,050	辦公(事務)用品	39,050	
			1,000	資源班用碳粉匣、DV帶、光碟片等(特教班業務費)。
			10,000	國中冬夏令營活動文具用品等，2學期*5,000元。
			5,000	輔導活動用文具用品、紙張等。
			1,550	教師甄選用文具紙張。
			13,500	性別平等教育宣導活動文具用品，2學期*6,750元。
			8,000	國中英輔團團務工作文具用品等費用。
101,280	70,640	報章雜誌	4,000	
			4,000	資源班用參考書籍、光碟等(特教班教學材料費)。
57,356	15,000	醫療用品(非醫療院所使用)	15,000	健康中心藥品。
712,511	503,610	其他用品消耗	464,750	
			6,500	童軍教育活動經費。
			14,400	專用垃圾袋，12班*1,200元(普通班級業務費)。
			14,400	班級用消毒藥水、衛生清潔用品及教室佈置等，12班*1,200元(普通班級業務費)。
			165,840	普通班級教學材料費，12班*13,820元。
			6,800	教職員工因執行勤務、召開會議或辦理活動逾時誤餐餐盒費用，68人次*100元(普通班級業務費)。
			4,290	資源班用垃圾袋、消毒清潔用品等(特教班業務費)。
			8,820	資源班教學材料費(特教班教學材料費)。
			800	資源班教師會議逾時誤餐餐盒費用，8人次*100元(特教班業務費)。

# 臺北市地方教育發展基金－臺北市濱江實驗國民中學

## 基金用途－國民教育計畫明細表

中華民國113年度

單位：新臺幣元

前年度 決算數	上年度 預算數	科 目	本 年 度 預 算 數	說 明
			33,600	游泳池消毒劑及耗材等，2學期*16,800元(游泳池水電清潔維護費)。
			45,600	運動會場地佈置材料費等。
			5,000	輔導活動場地佈置、茶水等費用。
			5,000	輔導活動適性評量測驗等費用。
			5,500	性別平等教育宣導活動茶水等雜支，2學期*2,750元。
			2,000	課後社團活動用品、場地佈置等雜支，2學期*1,000元。
			5,000	教師專業成長研習茶水等雜支，2學期*2,500元。
			25,500	小田園教育體驗學習用有機肥料、培養土、種苗等材料費。
			2,600	教師甄選工作會議逾時誤餐餐盒費用，26人次*100元。
			1,100	生涯發展活動用文具雜支等。
			18,600	生涯發展活動用材料費。
			1,500	辦理綠屋頂平臺種植計畫用文具、紙張用品等。
			46,000	辦理綠屋頂平臺種植計畫用培養土、有機肥料、種苗等學習教材費。
			10,000	暑期游泳訓練班教學器材費(收支對列)。
			4,600	暑期游泳訓練班消毒劑，20班*230元(招生300人/15人=20班)(收支對列)。
			5,000	暑期游泳訓練班雜支(收支對列)。
			3,000	暑期游泳訓練班教學環境佈置費(收支對列)。
			5,300	國中英輔團場地佈置、茶水費等。
			18,000	國中英輔團團員研習逾時誤餐餐盒費用，180人次*100元。
51,900		租金、償債、利息及相關手續費		
51,900		交通及運輸設備租金		
51,900		車租		
42,160	43,000	稅捐及規費(強制費)	43,000	
42,160	43,000	房屋稅	43,000	較上年度預算數43,000元，無增減。

# 臺北市地方教育發展基金－臺北市濱江實驗國民中學

## 基金用途－國民教育計畫明細表

中華民國113年度

單位：新臺幣元

前年度 決算數	上年度 預算數	科 目	本 年 度 預 算 數	說 明
42,160	43,000	一般房屋稅	43,000	
			43,000	場地開放房屋稅(收支對列)。
380,140	399,000	會費、捐助、補助、分攤、照 護、救濟與交流活動費	460,000	
33,000	34,000	捐助、補助與獎助	34,000	較上年度預算數34,000元，無增減。
33,000	34,000	獎助學員生給與	34,000	
			24,000	優秀學生獎學金，12班*2學期*1,000元。
			10,000	教育關懷獎每校推薦1名學生獎助金。
347,140	365,000	補貼、獎勵、慰問、照護與 救濟	426,000	較上年度預算數365,000元，增加61,000元。
28,519	35,400	獎勵費用	109,600	
			3,600	依「臺北市公立高級中等以下學校獎勵教師獎金發給要點」發放之獎勵，1人*3,600元(普通班級業務費)。
			106,000	敬師獎勵活動費，53人*2,000元。
318,621	329,600	其他補貼、獎勵、慰問、 照護與救濟	316,400	
			19,500	弱勢學生教科書補助費用，15人*1,300元。
			120,750	清寒學生餐費補助，10人*125日*55元+10人*80日*65元。
			390	配合預算編列至千元，增列進位數390元。
			175,760	補助學校午餐使用有機蔬菜或有機米計畫，169人*40週*26元。
46,124	72,000	其他	78,000	
46,124	72,000	其他支出	78,000	較上年度預算數72,000元，增加6,000元。
46,124	72,000	其他	78,000	
			1,900	運動會場地佈置雜支等。
			20,700	班級自治費，207人*2學期*50元。
			50,400	執行學生路隊安全等導護費，2人*40週*10次*63元。
			5,000	退休人員紀念品，1人*5,000元(新增)。

# 臺北市地方教育發展基金－臺北市濱江實驗國民中學

## 基金用途－一般行政管理計畫明細表

中華民國113年度

單位：新臺幣元

前年度 決算數	上年度 預算數	科 目	本 年 度 預 算 數	說 明
2,480,331	2,714,000	合計	2,770,000	
	77,000	用人費用	77,000	
	77,000	加(夜)班費	77,000	較上年度預算數77,000元，無增減。
	77,000	延長工時加班費	77,000	
			26,092	業務加班費(統籌業務費)。
			50,908	校園安全校內同仁例假日人力支援。
2,346,056	2,466,000	服務費用	2,522,000	
37,768	36,000	郵電費	36,000	較上年度預算數36,000元，無增減。
37,768	36,000	電話費	36,000	公務用電話費，12月*3,000元(統籌業務費)。
820		印刷裝訂與廣告費		
820		印刷及裝訂費		
1,834,838	1,789,392	一般服務費	1,845,864	較上年度預算數1,789,392元，增加56,472元。
392		佣金、匯費、經理費及手續費		
1,834,446	1,789,392	外包費	1,845,864	
			120,000	消化超額職工3人(技工、工友)業務外包費。
			456,000	工友1人業務外包費，1人*12月*38,000元。
			1,269,864	校警勞務外包費，2人*12月*52,911元。
400,630	568,608	專業服務費	568,136	較上年度預算數568,608元，減少472元。
13,300		委託考選訓練費		
387,330	568,608	其他專業服務費	568,136	校園安全機械定點、機動巡邏等保全費用。
72,000	72,000	公共關係費	72,000	較上年度預算數72,000元，無增減。
72,000	72,000	公共關係費	72,000	校長特別費，12月*6,000元。
133,275	170,000	材料及用品費	170,000	
133,275	170,000	用品消耗	170,000	較上年度預算數170,000元，無增減。
133,275	170,000	辦公(事務)用品	170,000	
			169,108	統籌業務費計算如下：普通班12班、特教班1班，1,290元*15班*12月=232,200元，除依實際需求移列加班費26,092元、電話費36,000元及職業團體會費1,000元外，其餘如列數。

# 臺北市地方教育發展基金－臺北市濱江實驗國民中學

## 基金用途－一般行政管理計畫明細表

中華民國113年度

單位：新臺幣元

前年度 決算數	上年度 預算數	科 目	本 年 度 預 算 數	說 明
			892	配合預算編列至千元，增列進位數892元。
1,000	1,000	會費、捐助、補助、分攤、照 護、救濟與交流活動費	1,000	
1,000	1,000	會費	1,000	較上年度預算數1,000元，無增減。
1,000	1,000	職業團體會費	1,000	護理師1人公會會費(統籌業務費)。

# 臺北市地方教育發展基金－臺北市濱江實驗國民中學

## 基金用途－建築及設備計畫明細表

中華民國113年度

單位：新臺幣元

前年度 決算數	上年度 預算數	科 目	本 年 度 預 算 數	說 明
14,054,917	12,053,000	合計	789,000	
14,054,917	12,053,000	購建固定資產、無形資產、非理財 目的之長期投資及營舍與設施工程 支出	789,000	
1,822,298	710,000	購建固定資產	765,000	
1,822,298	710,000	一般建築及設備計畫	765,000	
136,477	205,000	班級設備	424,000	
136,477	205,000	購置機械及設備	113,900	
		購置雜項設備	310,100	18,000 新購計分控制器1組(學務處)。 17,900 新購數位攝影機1臺(教務處)。 10,000 新購計分主機板1組(學務處)。 68,000 新購24秒計時器2面*34,000元(學務處)。 15,700 新購冰箱1臺(教務處)。 60,000 汰換全自動身高體重測量器1臺(學務處)。 55,000 新購窗簾1式(輔導室)。 65,000 新購圖書館典藏圖書。 46,000 汰換飲水機2臺*23,000元(總務處)。 31,600 新購移動式風扇2臺*15,800元(總務處)。 25,800 新購縫紉機2臺*12,900元(教務處)。 11,000 汰換除濕機1臺(輔導室)。
306,200	411,000	特殊班設備	341,000	
306,200	411,000	購置機械及設備	341,000	
		資訊設備	86,000	汰換網路及資訊周邊設備(電腦專案計畫)。
		購置機械及設備	255,000	汰換筆記型電腦，10部*25,500元(電腦專案計畫)。
1,379,621	94,000	資訊設備		
724,800		購置機械及設備		
269,750	78,000	購置交通及運輸設備		
385,071	16,000	購置雜項設備		
	36,000	購置無形資產	24,000	

# 臺北市地方教育發展基金－臺北市濱江實驗國民中學

## 基金用途－建築及設備計畫明細表

中華民國113年度

單位：新臺幣元

前年度 決算數	上年度 預算數	科 目	本 年 度 預 算 數	說 明
	36,000	一般建築及設備計畫	24,000	
	36,000	資訊設備	24,000	
	36,000	購置電腦軟體	24,000	
			24,000	電腦教學軟體費(電腦專案計畫)。
12,232,619	11,307,000	遞延支出		
12,232,619	11,307,000	一般建築及設備計畫		
12,232,619	11,307,000	校園整修工程		
12,232,619	11,307,000	遞延修繕房屋建築支出		

本 頁 空 白



# 預 算 參 考 表

# 臺北市地方教育發展基金－臺北市濱江實驗國民中學

## 預計平衡表

中華民國113年12月31日

單位：新臺幣千元

111年(前年) 12月31日 決算數	科 目	113年12月31日 預計數	112年12月31日 預計數	比較增減(-)
10,544	資產合計	8,303	10,717	-2,414
10,544	資產	8,303	10,717	-2,414
7,776	流動資產	5,535	7,949	-2,414
7,755	現金	5,514	7,928	-2,414
7,755	銀行存款	5,514	7,928	-2,414
21	應收款項	21	21	
21	其他應收款	21	21	
2,724	投資、長期應收款項、貸墊款及準備金	2,724	2,724	
2,724	準備金	2,724	2,724	
2,433	退休及離職準備金	2,433	2,433	
291	其他準備金	291	291	
44	其他資產	44	44	
44	什項資產	44	44	
44	暫付及待結轉帳項	44	44	
5,013,279	代管資產	5,013,279	5,013,279	
5,013,279	應付代管資產	5,013,279	5,013,279	
10,544	負債及基金餘額合計	8,303	10,717	-2,414
7,339	負債	7,339	7,339	
3,189	流動負債	3,189	3,189	
2,931	應付款項	2,931	2,931	
723	應付代收款	723	723	
305	應付費用	305	305	
1,335	應付工程款	1,335	1,335	
568	其他應付款	568	568	
258	預收款項	258	258	
258	預收收入	258	258	
4,151	其他負債	4,151	4,151	
4,151	什項負債	4,151	4,151	
1,655	存入保證金	1,655	1,655	
2,433	應付退休及離職金	2,433	2,433	
63	暫收及待結轉帳項	63	63	
3,205	基金餘額	964	3,378	-2,414
3,205	基金餘額	964	3,378	-2,414
3,205	基金餘額	964	3,378	-2,414
3,205	累積餘額	964	3,378	-2,414

註：1.信託代理與保證資產(負債)前年度決算數0元，上年度預計數0元，本年度預計數0元。2.或有資產(負債)0元。3.本基金自93年度起，本固定項目分開原則，將屬長期固定帳項，包括固定資產597,781,197元，無形資產66,470元及長期債務0元等，另立帳類管理，未納入本表。

## 臺北市地方教育發展基金一

## 各項費用

中華民國

前年度 決算數	上年度 預算數	計畫別		合計	國民教育計畫
		用途別科目			
85,321,566	81,653,000	合計		72,608,000	69,049,000
62,463,938	60,544,000	用人費用		62,624,000	62,547,000
38,913,512	36,780,720	正式員額薪資		38,244,000	38,244,000
38,484,272	36,396,720	職員薪金		37,860,000	37,860,000
429,240	384,000	工員工資		384,000	384,000
1,840,425	1,488,960	聘僱及兼職人員薪資		1,563,408	1,563,408
1,840,425	1,488,960	兼職人員酬金		1,563,408	1,563,408
962,688	1,219,476	加(夜)班費		1,260,473	1,183,473
9,150	86,769	延長工時加班費		90,469	13,469
953,538	1,132,707	未休假加班費		1,170,004	1,170,004
7,045,784	8,077,120	獎金		8,216,970	8,216,970
2,661,645	3,444,120	考績獎金		3,500,060	3,500,060
4,384,139	4,633,000	年終獎金		4,716,910	4,716,910
8,180,199	8,033,106	退休及卹償金		8,272,698	8,272,698
8,154,447	8,002,386	職員退休及離職金		8,241,978	8,241,978
25,752	30,720	工員退休及離職金		30,720	30,720
5,521,330	4,944,618	福利費		5,066,451	5,066,451
3,923,830	3,092,874	分擔員工保險費		3,226,510	3,226,510
61,500	106,000	傷病醫藥費		117,500	117,500
442,246	520,380	員工通勤交通費		498,300	498,300
1,093,754	1,225,364	其他福利費		1,224,141	1,224,141
6,817,988	7,605,000	服務費用		7,813,000	5,291,000
1,506,819	1,702,309	水電費		1,556,253	1,556,253
1,393,420	1,542,000	工作場所電費		1,393,420	1,393,420
67,318	64,309	工作場所水費		66,833	66,833
46,081	96,000	氣體費		96,000	96,000
47,694	38,600	郵電費		38,600	2,600
9,926	2,600	郵費		2,600	2,600
37,768	36,000	電話費		36,000	
38,360	44,750	旅運費		53,750	53,750
38,360	43,200	國內旅費		52,200	52,200

# 臺北市濱江實驗國民中學

## 彙計表

113年度

單位：新臺幣元

一般行政管理計畫	建築及設備計畫				
2,770,000	789,000				
77,000					
77,000					
77,000					
2,522,000					
36,000					
36,000					

臺北市地方教育發展基金一

各項費用

中華民國

前年度 決算數	上年度 預算數	計畫別	合計	國民教育計畫
		用途別科目		
	1,550	貨物運費	1,550	1,550
42,820	13,225	印刷裝訂與廣告費	13,225	13,225
42,820	13,225	印刷及裝訂費	13,225	13,225
1,435,752	1,732,400	修理保養及保固費	1,830,400	1,830,400
1,000,160	1,340,600	一般房屋修護費	1,323,800	1,323,800
273,475	291,800	機械及設備修護費	406,600	406,600
162,117	100,000	雜項設備修護費	100,000	100,000
	8,400	保險費	8,400	8,400
	8,400	其他保險費	8,400	8,400
2,750,038	2,915,008	一般服務費	3,157,536	1,311,672
3,192	2,304	佣金、匯費、經理費及手續費	2,304	2,304
2,658,446	2,806,704	外包費	2,863,176	1,017,312
		計時與計件人員酬金	133,056	133,056
88,400	106,000	體育活動費	159,000	159,000
924,505	1,078,308	專業服務費	1,082,836	514,700
285,739	366,700	講課鐘點、稿費、出席審查及查詢費	371,700	371,700
51,200	41,000	委託檢驗(定)試驗認證費	41,000	41,000
13,300		委託考選訓練費		
4,300	3,000	試務甄選費	3,000	3,000
83,636		電腦軟體服務費		
486,330	667,608	其他專業服務費	667,136	99,000
72,000	72,000	公共關係費	72,000	
72,000	72,000	公共關係費	72,000	
1,463,399	936,000	材料及用品費	800,000	630,000
447,969	145,700	使用材料費	107,200	107,200
447,969	145,700	設備零件	107,200	107,200
1,015,430	790,300	用品消耗	692,800	522,800
144,283	201,050	辦公(事務)用品	209,050	39,050
101,280	70,640	報章雜誌	4,000	4,000
57,356	15,000	醫療用品(非醫療院所使用)	15,000	15,000
712,511	503,610	其他用品消耗	464,750	464,750

# 臺北市濱江實驗國民中學

## 彙計表

113年度

單位：新臺幣元

一般行政管理計畫	建築及設備計畫				
1,845,864					
1,845,864					
568,136					
568,136					
72,000					
72,000					
170,000					
170,000					
170,000					

臺北市地方教育發展基金一

各項費用

中華民國

前年度 決算數	上年度 預算數	計畫別	合計	國民教育計畫
		用途別科目		
51,900		租金、償債、利息及相關手續費		
51,900		交通及運輸設備租金		
51,900		車租		
14,054,917	12,053,000	購建固定資產、無形資產、非理財目的 之長期投資及營舍與設施工程支出	789,000	
1,822,298	710,000	購建固定資產	765,000	
1,167,477	616,000	購置機械及設備	454,900	
269,750	78,000	購置交通及運輸設備		
385,071	16,000	購置雜項設備	310,100	
	36,000	購置無形資產	24,000	
	36,000	購置電腦軟體	24,000	
12,232,619	11,307,000	遞延支出		
12,232,619	11,307,000	遞延修繕房屋建築支出		
42,160	43,000	稅捐及規費(強制費)	43,000	43,000
42,160	43,000	房屋稅	43,000	43,000
42,160	43,000	一般房屋稅	43,000	43,000
381,140	400,000	會費、捐助、補助、分攤、照護、救濟 與交流活動費	461,000	460,000
1,000	1,000	會費	1,000	
1,000	1,000	職業團體會費	1,000	
33,000	34,000	捐助、補助與獎助	34,000	34,000
33,000	34,000	獎助學員生給與	34,000	34,000
347,140	365,000	補貼、獎勵、慰問、照護與救濟	426,000	426,000
28,519	35,400	獎勵費用	109,600	109,600
318,621	329,600	其他補貼、獎勵、慰問、照護與救 濟	316,400	316,400
46,124	72,000	其他	78,000	78,000
46,124	72,000	其他支出	78,000	78,000
46,124	72,000	其他	78,000	78,000

# 臺北市濱江實驗國民中學

## 彙計表

113年度

單位：新臺幣元

一般行政管理計畫	建築及設備計畫				
1,000 1,000 1,000	789,000 765,000 454,900 310,100 24,000 24,000				



# 臺北市地方教育發展基金－臺北市濱江實驗國民中學

## 員工人數彙計表

中華民國113年度

單位：人

計 畫 及 項 目	上年度最高可 進用員額數	本年度 增減(-)數	本年度最高可 進用員額數	說 明
合計	53		53	
國民教育計畫部分	53		53	
職員	52		52	
工友	1		1	

註：1.本表約僱、聘用係指奉准有案之約聘僱人員。

2.外包費編列救生員2人、工友外包1人、校警外包2人、消化超額職工業務外包費等，計286萬3,176元。

3.計時與計件人員酬金編列閩客語教學支援人員鐘點費等，計13萬3,056元。

本 頁 空 白

臺北市地方教育發展基金一

用人費用

中華民國

計畫及項目	合計	正式 員額 薪資	聘僱 人員 薪資	加(夜) 班費	津貼	獎 金		
						年終獎金	考績獎金	其他
合計	62,624,000	38,244,000		1,260,473		4,716,910	3,500,060	
國民教育計畫	62,547,000	38,244,000		1,183,473		4,716,910	3,500,060	
正式人員	56,663,592	38,244,000		1,183,473		4,716,910	3,500,060	
兼任人員	1,563,408							
其他人員	4,320,000							
一般行政管理計畫	77,000			77,000				
正式人員	77,000			77,000				

註：1.本表兼任人員用人費用，係學校教職員兼課或請假代課鐘點費。  
 2.外包費編列救生員2人、工友外包1人、校警外包2人、消化超額職工業務外包費等，計286萬3,176元。  
 3.計時與計件人員酬金編列閩客語教學支援人員鐘點費等，計13萬3,056元。

# 臺北市濱江實驗國民中學

## 彙計表

113年度

單位：新臺幣元

退休及卹償金		資遣費	福 利 費					提繳費	兼任 人員 用人 費用
退休金	卹償金		分擔 保險費	傷病 醫藥費	提撥 福利金	員工通勤 交通費	其他		
8,272,698			3,226,510	117,500		498,300	1,224,141		1,563,408
8,272,698			3,226,510	117,500		498,300	1,224,141		1,563,408
3,952,698			3,226,510	117,500		498,300	1,224,141		1,563,408
4,320,000									

# 臺北市地方教育發展基金－臺北市濱江實驗國民中學

## 單位（或計畫）成本分析表

中華民國113年度

單位：新臺幣千元

計 畫 別	單 位	單位成本(元)或 平均利(費)率	數 量	預 算 數	說 明
合計				72,608	
國民教育計畫				69,049	
一般行政管理計畫				2,770	
建築及設備計畫				789	

# 臺北市地方教育發展基金－臺北市濱江實驗國民中學

## 5年來主要業務計畫分析表

中華民國113年度

單位：新臺幣千元

年度及項目	單位	數量	單位成本(元)或平均利(費)率	金額	說明
(本)年度預算數					
國民教育計畫				69,049	
(上)年度預算數					
國民教育計畫				66,886	
(前)年度決算數					
國民教育計畫				68,786	
(110)年度決算數					
國民教育計畫				63,157	
(109)年度決算數					
國民教育計畫				45,569	

臺北市地方教育發展基金－臺北市濱江實驗國民中學

資本資產明細表

中華民國113年度

單位：新臺幣千元

項 目	取得成本 (期初餘額)	以前年度 累計折舊/ 長期投資 評 價	本 年 度 變 動				本年度累計折 舊/長期投資 評價變動數	期末餘額	
			增加		減少				主要增減 原因說明
			金額	類型	金額	類型			
合計	840,644	226,464	789		16		17,105	597,848	
土地改良物	10,215	4,625					935	4,656	
房屋及建築	786,574	186,306					13,053	587,215	
機械及設備	28,060	24,004	455	增置			2,163	2,348	
交通及運輸 設備	5,038	3,853					271	914	
雜項設備	10,699	7,677	310	增置			684	2,648	
電腦軟體	58		24	增置	16	無形資 產攤銷		66	