

中華民國 108 年度 4-0501241

# 臺北市總預算

臺北市政府教育局主管

臺北市地方教育發展基金

臺北市立中正國民中學附屬單位預算之分預算

(特別收入基金)

臺北市立中正國民中學編

# 臺北市地方教育發展基金－臺北市立中正國民中學

## 目次

中華民國108年度

一、財務摘要 .....	第 1 頁
二、業務計畫及預算概要 .....	第 3 -8 頁
三、預算主要表	
(一) 基金來源、用途及餘絀預計表 .....	第 9 頁
(二) 現金流量預計表 .....	第 10 頁
四、預算明細表	
(一) 基金來源－服務收入明細表 .....	第 11 頁
(二) 基金來源－財產處分收入明細表 .....	第 12 頁
(三) 基金來源－租金收入明細表 .....	第 13 頁
(四) 基金來源－權利金收入明細表 .....	第 14 頁
(五) 基金來源－其他財產收入明細表 .....	第 15 頁
(六) 基金來源－公庫撥款收入明細表 .....	第 16 頁
(七) 基金來源－雜項收入明細表 .....	第 17 頁
(八) 基金用途－國民教育計畫明細表 .....	第 18 -28 頁
(九) 基金用途－一般行政管理計畫明細表 .....	第 29 -31 頁
(十) 基金用途－建築及設備計畫明細表 .....	第 32 -36 頁
五、預算參考表	
(一) 預計平衡表 .....	第 37 頁
(二) 各項費用彙計表 .....	第 38 -45 頁
(三) 員工人數彙計表 .....	第 46 頁
(四) 用人費用彙計表 .....	第 48 -51 頁
(五) 聘用及約僱人員明細表 .....	第 52 -53 頁
(六) 單位(或計畫)成本分析表 .....	第 54 頁

# 臺北市地方教育發展基金－臺北市立中正國民中學

## 目 次

中華民國108年度

(七) 5年來主要業務計畫分析表 .....	第 55 頁
(八) 新興計畫分年資金需求表 .....	第 56 –57 頁
(九) 資本資產及長期負債明細表 .....	第 58 頁

# 臺北市地方教育發展基金－臺北市立中正國民中學

## 財務摘要

中華民國108年度

單位：新臺幣千元

項 目	本 年 度	上 年 度	比較增減數	%
經營成績：				
基金來源	320,228	310,191	10,037	3.24
基金用途	331,411	315,699	15,712	4.98
賸餘(短絀)	-11,183	-5,507	-5,676	--
餘絀情形：				
基金餘額	5,110	16,293	-11,183	-68.64
現金流量(註)：				
現金及約當現金之淨增(減)	-11,183	-5,507	-5,676	--

附註：現金流量係採現金及約當現金基礎，包括現金及自投資日起3個月內到期或清償之債權證券。

本 頁 空 白

# 業務計畫及預算概要

# 臺北市地方教育發展基金－臺北市立中正國民中學

## 業務計畫及預算概要

中華民國 108 年度

### 壹、基金概況

#### 一、設立宗旨及願景：

- (一) 本校遵照憲法第 158 及 160 條規定，教育文化應發展民族精神、自治精神，國民道德與健全體格、科學及生活智能，以培養青少年七大學習領域及十大基本能力。
- (二) 本校自 91 年度起依教育經費編列與管理法第 13 條規定設置「臺北市地方教育發展基金」，以促進教育健全發展，提升教育經費運用績效。

#### 二、施政重點：

- (一) 開啟多元智慧：尊重每個學生獨特的個性，以多元智慧的觀點協助找到生命的亮點，肯定天生我才必有用，能知於學，樂於學。
- (二) 培養生活能力：因應新世紀知識社會的到來，培養學生帶得走的能力，諸如人際溝通能力、資訊能力、終身學習能力、生涯規劃能力、問題解決能力等。
- (三) 蘊育人文情懷：在溫馨開放的校園文化中，孕育人文情懷，學會尊重、包容；建構生命的價值、完成人性的開展。
- (四) 建置溫馨民主的校園文化：
  1. 以參與式管理、落實行政、教師會、家長會三者的良性互動。
  2. 以學生第一，教學優先的觀念提升行政服務效率。
  3. 放下威權心態，開啟校園民主之風氣。
- (五) 推動適性教學：
  1. 運用小班優勢，採多元化、活潑化的教學及評量。
  2. 運用校內外資源，加強多元學習能力。
  3. 關懷相對弱勢學生之教學及輔導。
  4. 發展資訊教育，充實學生電腦運用之知能，並提升教師運用電腦教學之能力。
- (六) 辦理發展性的訓輔活動：
  1. 辦理各項活動、競賽及展演。
  2. 推動校內外學習服務。
  3. 發展績優社團及校隊，如田徑隊、弦樂社、管樂社、國樂社、籃

# 臺北市地方教育發展基金 - 臺北市立中正國民中學

## 業務計畫及預算概要

中華民國 108 年度

球隊、同聲合唱團、跆拳道、武術社等。

4. 加強新興領域教育的辦理，並融入各科教學以收成效。

### 三、組織概況（另附組織系統圖）：

本校設置校長 1 人，綜理全校校務，下設教務處、學生事務處、總務處、輔導室、會計室及人事室等單位。

內部分層業務如下：

（一）教務處：秉承校長之命，辦理全校教務事項。

1. 教學組：掌理課程編排、課業考查、學藝競賽、教學研究、教師進修、差假、教師調代課及缺補課之查核等事項。
2. 註冊組：掌理註冊、編班、轉學、學籍保管、各項獎助學金補助及成績考查等有關學籍事項。
3. 設備組：掌理教科書編選、教學用具之管理、保管及出版學校刊物等事項。
4. 資訊組：掌理電腦設備及區域網路之管理、保管等事項。

（二）學生事務處：秉承校長之命，辦理全校學生事務事項。

1. 訓育組：掌理訓育計畫之擬定及辦理各類訓育等活動。
2. 體育組：掌理學生體育活動、體格鍛鍊等事項。
3. 生教組：掌理學生日常生活常規，辦理交通導護各項事項。
4. 衛生組：掌理健康檢查，個人及環境衛生檢查、保健等事項。

（三）總務處：秉承校長之命，辦理全校總務事項。

1. 事務組：掌理校舍、校具、財產、物品採購保管、工程發包、監督及驗收。
2. 文書組：掌理文件收發登錄、撰擬繕校、典守學校印信、檔案保管、整理各項會議紀錄及校史等事項。
3. 出納組：掌理現金、零用金、票據、契約之保管等收支事項，辦理員工薪津發放及各項扣繳單據證明等。

（四）輔導室：秉承校長之命，辦理全校學生學習輔導、生活輔導、生涯發展輔導等事項。

1. 輔導組：掌理學生個案建立、學習輔導、生活輔導、生涯輔導及兩性教育、親職教育等事項。
2. 資料組：辦理輔導資料搜集建檔、組訓愛心家長、實施測驗、社



# 臺北市地方教育發展基金 - 臺北市立中正國民中學

## 業務計畫及預算概要

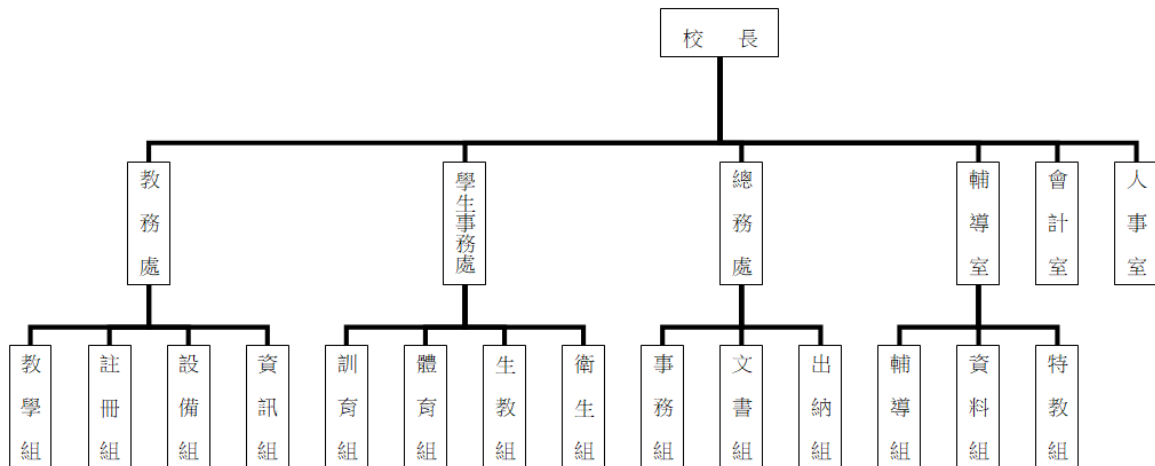
中華民國 108 年度

區人力整合、出版親職刊物等事項。

3.特教組：擬訂特殊教育計畫章則、親師輔導諮詢、特教班甄選鑑別、實施各項診斷測驗、特教兒童追蹤輔導等事項。

(五)會計室：秉承上級主計機關之監督與指導，並受校長之指揮，依法辦理歲計、會計、統計等事項。

(六)人事室：秉承上級人事機關之監督與指導，並受校長之指揮，依法辦理人事管理查核等事項。



#### 四、基金歸類及屬性：

本校地方教育發展基金依據教育經費編列與管理法第 13 條規定設置，本基金為預算法第 4 條第 1 項第 2 款第 5 目所定之特別收入基金，以本府教育局為管理機關。

# 臺北市地方教育發展基金 - 臺北市立中正國民中學

## 業務計畫及預算概要

中華民國 108 年度

### 貳、業務計畫

本年度業務計畫重點與預算配合情形及預期績效，詳列如下：

單位：新臺幣千元

業務計畫名稱	計畫重點內容	預算數	預 期 績 效
國民教育計畫	辦理各項教學、學生事務及輔導等業務。	283,684	1.購置教具及圖書等各科教學物品，充實各科教材及用具。 2.革新教學方法，提高教學效能。 3.辦理教師甄選、開放學校場地及指定活動等項目，藉由辦理各項活動，鍛鍊學生強健的身體，增進學生各項生活智能，改善教學環境，提升教學品質。
一般行政管理計畫	綜理學校總務、人事、會計等業務。	33,470	配合校務推動行政處室支援工作，進而增進校務運作。
建築及設備計畫	購置教學所需教學設備等及改善教學環境。	14,257	購置各項教學設備及行政設備並辦理活動中心無障礙電梯、籃球場地坪整修、專科教室環境改善、教室及辦公室門組更新工程，改善教學環境，增進教學效能，並提高行政效率。

### 參、預算概要

#### 一、基金來源及用途之預計：

##### (一) 本年度基金來源：

服務收入 3 萬 2 千元、財產處分收入 2 萬 3 千元、租金收入 48 萬 4 千元、權利金收入 17 萬 6 千元、其他財產收入 210 萬元、公庫撥款收入 3 億 1,729 萬 7 千元、雜項收入 11 萬 6 千元，本年度基金來源 3 億 2,022 萬 8 千元，較上年度預算數 3 億 1,019 萬 1 千元，增加 1,003 萬 7 千元，約 3.24%，主要係公庫撥款收入增編所致。

##### (二) 本年度基金用途：

國民教育計畫 2 億 8,368 萬 4 千元，一般行政管理計畫 3,347 萬元，建

# 臺北市地方教育發展基金 - 臺北市立中正國民中學

## 業務計畫及預算概要

中華民國 108 年度

築及設備計畫 1,425 萬 7 千元，本年度基金用途 3 億 3,141 萬 1 千元，較上年度預算數 3 億 1,569 萬 9 千元，增加 1,571 萬 2 千元，約 4.98 %，主要係增編用人費用所致。

### 二、基金餘絀之預計：

本年度基金來源及用途相抵後，差短 1,118 萬 3 千元，較上年度預算數差短 550 萬 7 千元，增加 567 萬 6 千元，約 103.07%，將移用以前基金餘額 1,118 萬 3 千元支應。

### 三、現金流量之預計：

本年度業務活動淨現金流出 1,118 萬 3 千元。

### 肆、年度關鍵績效指標：

關鍵策略目標	關鍵績效指標	衡量標準	年度目標值
提升畢業生素質	國中會考達成基礎以上學生比率	國中教育會考各科及寫作測驗達基礎及精熟總人數/各科參加會考及寫作測驗總人數 x100% 單位：%	97%

### 伍、前年度及上年度已過期間實施狀況及成果概述：

#### 一、前（106）年度決算結果及績效達成情形：

##### （一）前年度決算結果：

1.基金來源：決算數 3 億 3,358 萬 6 千元，較預算數 3 億 2,813 萬 5 千元，計增加 545 萬 1 千元，約 1.66%，主要係因教育部補助收入增加所致。

2.基金用途：決算數 3 億 2,500 萬 1 千元，較預算數 3 億 3,043 萬 2 千元，計減少 543 萬 1 千元，約 1.64%，主要係因執行業務相關經費等核實支用所致。

# 臺北市地方教育發展基金 - 臺北市立中正國民中學

## 業務計畫及預算概要

中華民國 108 年度

(二) 前年度績效達成情形分析：

年度績效目標	衡量指標	年度目標值	績效衡量暨達成情形分析
提升畢業生素質	國中會考達成基礎以上學生比率	95%	本校學生在教育會考五科精熟以上 58%、五科基礎以上達 95%。

二、上(107)年度已過期間預算執行情形及績效達成情形：

(一) 上年度預算截至 107 年 5 月 31 日止執行情形：

1. 基金來源：實際執行數 1 億 5,558 萬 2 千元，較分配數 1 億 5,503 萬 7 千元，計增加 54 萬 5 千元，約 0.35%，主要係因場地開放收入增加所致。
2. 基金用途：實際執行數 1 億 5,103 萬 8 千元，較分配數 1 億 6,054 萬 4 千元，計減少 950 萬 6 千元，約 5.92%，主要係因業務相關經費等核實支用所致。

(二) 上(107)年度績效達成情形分析：

年度績效目標	衡量指標	年度目標值	績效衡量暨達成情形分析
提升畢業生素質	國中會考達成基礎以上學生比率	97%	本校學生在教育會考五科精熟以上 60%、五科基礎以上達 97%。

陸、其他：無。

# 預算主要表

# 臺北市地方教育發展基金－臺北市立中正國民中學

## 基金來源、用途及餘絀預計表

中華民國108年度

單位：新臺幣千元

前年度決算數	項 目	本年度預算數	上年度預算數	比較增減（－）
333,586	基金來源	320,228	310,191	10,037
34	勞務收入	32	30	2
34	服務收入	32	30	2
3,015	財產收入	2,783	2,785	-2
36	財產處分收入	23	30	-7
484	租金收入	484	484	
176	權利金收入	176	176	
2,319	其他財產收入	2,100	2,095	5
330,364	政府撥入收入	317,297	307,236	10,061
326,510	公庫撥款收入	317,297	307,236	10,061
3,854	政府其他撥入收入			
173	其他收入	116	140	-24
173	雜項收入	116	140	-24
325,001	基金用途	331,411	315,699	15,712
256,802	國民教育計畫	283,684	271,759	11,925
30,655	一般行政管理計畫	33,470	32,891	579
37,544	建築及設備計畫	14,257	11,049	3,208
8,585	本期賸餘(短絀)	-11,183	-5,507	-5,676
13,216	期初基金餘額	16,293	10,919	5,374
21,801	期末基金餘額	5,110	5,411	-301

註：前年度決算數及上年度預算數細數之和與總數或略有出入，係四捨五入關係，以下各表同。

# 臺北市地方教育發展基金－臺北市立中正國民中學

## 現金流量預計表

中華民國108年度

單位：新臺幣千元

項 目	本 預	年 算	度 數	說 明
業務活動之現金流量				
本期賸餘(短絀)			-11,183	
業務活動之淨現金流入(流出)			-11,183	
其他活動之現金流量				
其他活動之淨現金流入(流出)				
現金及約當現金之淨增(淨減)			-11,183	
期初現金及約當現金			36,122	
期末現金及約當現金			24,939	

註：本表係採現金及約當現金基礎，包括現金及自投資日起3個月內到期或清償之債權證券。

# 預算明細表



# 臺北市地方教育發展基金－臺北市立中正國民中學

## 基金來源－服務收入明細表

中華民國108年度

單位：新臺幣元

科 目	單位	本 年 度 預 算 數			說 明
		數量 業務量	利(費)率	金 額	
合計				32,000	
服務收入	人	64	500	32,000	較上年度預算數30,000元，增加2,000元。 教師甄選報名費收入(收支對列)。
				32,000	

# 臺北市地方教育發展基金－臺北市立中正國民中學

## 基金來源－財產處分收入明細表

中華民國108年度

單位：新臺幣元

科 目	單位	本 年 度 預 算 數			說 明
		數量 業務量	利(費)率	金 額	
合計				23,000	
財產處分收入	年	1	23,000	23,000	較上年度預算數30,000元，減少7,000元。 財產報廢變賣收入。

# 臺北市地方教育發展基金－臺北市立中正國民中學

## 基金來源－租金收入明細表

中華民國108年度

單位：新臺幣元

科 目	單 位	本 年 度 預 算 數			說 明
		數 量 業 務 量	利(費)率	金 額	
合計 租金收入	年	1	484,000	484,000 484,000 484,000	較上年度預算數484,000元，無增減。 游泳池委外經營土地租金收入。

# 臺北市地方教育發展基金－臺北市立中正國民中學

## 基金來源－權利金收入明細表

中華民國108年度

單位：新臺幣元

科 目	單位	本 年 度 預 算 數			說 明
		數量 業務量	利(費)率	金 額	
合計				176,000	
權利金收入	年	1	176,000	176,000	較上年度預算數176,000元，無增減。
				176,000	游泳池委外經營權利金收入(收支對列)。

# 臺北市地方教育發展基金－臺北市立中正國民中學

## 基金來源－其他財產收入明細表

中華民國108年度

單位：新臺幣元

科 目	單位	本 年 度 預 算 數			說 明
		數量 業務量	利(費)率	金 額	
合計				2,100,000	
其他財產收入				2,100,000	較上年度預算數2,094,812元，增加5,188元。
	月	12	173,500	2,082,000	活動中心球場開放收入(收支對列)。
	年	1	18,000	18,000	員生消費合作社場地使用費收入。

# 臺北市地方教育發展基金－臺北市立中正國民中學

## 基金來源－公庫撥款收入明細表

中華民國108年度

單位：新臺幣元

科 目	單位	本 年 度 預 算 數			說 明
		數量 業務量	利(費)率	金 額	
合計				317,297,000	
公庫撥款收入	年	1	317,297,000	317,297,000	較上年度預算數307,236,150元，增加10,060,850元。 市府補助款

# 臺北市地方教育發展基金－臺北市立中正國民中學

## 基金來源－雜項收入明細表

中華民國108年度

單位：新臺幣元

科 目	單 位	本 年 度 預 算 數			說 明
		數量 業務量	利(費)率	金 額	
合計				116,000	
雜項收入				116,000	較上年度預算數140,418元，減少24,418元。
	年	1	16,000	16,000	工程逾期、午餐罰款收入。
	年	1	100,000	100,000	公物損壞賠償、數位學生證補卡費及簡訊費等收入。

# 臺北市地方教育發展基金－臺北市立中正國民中學

## 基金用途－國民教育計畫明細表

中華民國108年度

單位：新臺幣元

前年度 決算數	上年度 預算數	科 目	本 年 度 預 算 數	說 明
256,802,017	271,758,550	合計	283,684,000	
246,704,484	256,999,712	用人費用	268,536,000	
116,840,843	122,040,000	正式員額薪資	126,780,000	較上年度預算數122,040,000元，增加4,740,000元。
116,840,843	122,040,000	職員薪金	126,780,000	
			120,432,000	教職員156人薪金(詳用人費用彙計表)(含教育部補助導師費828,000元及專任輔導教師1,920,000元)。
			6,348,000	教職員9人薪金(詳用人費用彙計表)。
6,595,752	7,221,432	聘僱及兼職人員薪資	7,221,432	較上年度預算數7,221,432元，無增減。
592,896	616,152	聘用人員薪金	616,152	
			616,152	專任輔導人員1人薪金(詳聘用及約僱人員明細表)(含教育部補助52萬8,000元)。
6,002,856	6,605,280	兼職人員酬金	6,605,280	
			437,760	補助調整授課鐘點費之外聘教師勞、健保及勞退費用(教育部補助款)。
			1,504,800	教師代課鐘點費，本校編制教師總人數165人，按9分之1計，編列19人，每人220節，總節數19人x220節=4,180節，每節360元。
			4,377,600	補助調整教師授課鐘點費，152人*2節*40週*360元(教育部補助款)。
			25,920	補助調整授課鐘點費之外聘教師勞、健保及勞退費用(教育部補助款)。
			259,200	補助調整授課特教教師鐘點費，9人*2節*40週*360元(教育部補助款)。
782,595	957,995	超時工作報酬	991,205	較上年度預算數957,995元，增加33,210元。
782,595	957,995	加班費	991,205	
			658,665	不休假出勤加班費。
			73,260	教職員各項業務加班費。
			43,200	不休假出勤加班費。
			3,700	身心障礙資源班工作人員逾時加班費。
			2,220	聽障資源班教師逾時加班費。
			14,800	專任輔導人員逾時加班費。
			195,360	開放學校場地人員加班費(收支對列)。
26,763,633	32,715,019	獎金	34,479,519	較上年度預算數32,715,019元，增加



# 臺北市地方教育發展基金－臺北市立中正國民中學

## 基金用途－國民教育計畫明細表

中華民國108年度

單位：新臺幣元

前年度 決算數	上年度 預算數	科 目	本 年 度 預 算 數	說 明
				1,764,500元。
11,255,485	17,383,000	考績獎金	18,555,000	
			17,721,000	依考績法規定核發之獎金。
			834,000	依考績法規定核發之獎金。
15,508,148	15,332,019	年終獎金	15,924,519	
			15,054,000	依規定於年節加發之獎金。
			793,500	依規定於年節加發之獎金。
			77,019	專任輔導人員依規定於年節加發之獎金。
78,640,383	78,601,104	退休及卹償金	84,424,544	較上年度預算數78,601,104元，增加5,823,440元。
78,640,383	78,601,104	職員退休及離職金	84,254,348	
			10,271,664	提撥退撫基金。
			533,520	提撥退撫基金。
			20,000	撫卹遺族年終慰問金(新增)。
			73,392,192	退休人員月退休金，176人x@34,266元x12月=72,369,792元；退休遺族月撫慰金，5人x@17,040元x12月=1,022,400元；合計73,392,192元。
			36,972	專任輔導人員提撥離職儲金。
		卹償金	170,196	
			170,196	遺族年撫卹金(新增)。
17,081,278	15,464,162	福利費	14,639,300	較上年度預算數15,464,162元，減少824,862元。
12,182,457	10,296,972	分擔員工保險費	10,749,300	
			10,145,376	分擔公保、勞保、健保費。
			531,840	分擔公保、勞保、健保費。
			72,084	專任輔導人員分擔勞保、健保費。
260,000	541,500	傷病醫藥費	494,500	
			206,500	教職員健康檢查費，59人*3,500元。
			272,000	教職員健康檢查費，17人*16,000元。教
			16,000	職員健康檢查費，2人*8,000元。
1,206,994	1,287,720	員工通勤交通費	1,287,720	
			756,000	教師上下班交通費，120人*10月*1段630元。
			403,200	教師上下班交通費，32人*10月*2段1,260

# 臺北市地方教育發展基金－臺北市立中正國民中學

## 基金用途－國民教育計畫明細表

中華民國108年度

單位：新臺幣元

前年度 決算數	上年度 預算數	科 目	本 年 度 預 算 數	說 明
				元。
			113,400	特殊教育教師上下班交通費，9人*10月*2段
				1,260元。
			15,120	專任輔導人員上下班交通費，1人*12月*2段
				1,260元。
3,431,827	3,337,970	其他福利費	2,107,780	
			288,000	休假旅遊補助費。
			16,000	休假旅遊補助費。
			42,000	退休人員三節慰問金，7人*6,000元。
			6,000	撫卹遺族三節慰問金，1人*6,000元(新增)。
			1,249,360	教職員子女教育補助費。
			365,000	教職員喪葬補助費，36,500元*5月*2人。
			125,420	教職員結婚補助費，31,355元*2月*2人。
			16,000	專任輔導人員休假旅遊補助費。
6,320,368	9,920,395	服務費用	9,555,000	
2,003,844	4,705,325	水電費	4,742,074	較上年度預算數4,705,325元，增加36,749元。
				。
1,678,176	3,537,180	工作場所電費	3,473,811	
			2,660,611	班級電費。
			813,200	開放學校場地電費(收支對列)。
325,668	448,145	工作場所水費	548,263	
			388,263	班級水費。
			160,000	開放學校場地水費(收支對列)。
	720,000	氣體費	720,000	
			720,000	溫水游泳池燃料費。
36,100	42,000	郵電費	42,600	較上年度預算數42,000元，增加600元。
36,100	42,000	電話費	42,000	
			42,000	活化教學電話費。
		數據通信費	600	
			600	悠遊卡網路連線費，1臺*12月*50元(新增)。
				。
138,999	212,590	旅運費	212,590	較上年度預算數212,590元，無增減。
123,555	169,800	國內旅費	169,800	
			130,200	校外教學隨隊人員出差旅費，28人*3天
				*1,550元。

# 臺北市地方教育發展基金－臺北市立中正國民中學

## 基金用途－國民教育計畫明細表

中華民國108年度

單位：新臺幣元

前年度 決算數	上年度 預算數	科 目	本 年 度 預 算 數	說 明
			11,700	教職員工因公外出洽辦公務或辦理活動所需短程車資。
			23,250	因公市外出差旅費。
			4,650	游泳池委外經營參加運動項目比賽帶隊教練差旅費，3人*1天*1,550元(收支對列)。
	7,750	貨物運費	7,750	
			7,750	參加各種校外活動露營、展覽、慶典等運費。
15,444	35,040	其他旅運費	35,040	
			5,040	專任輔導人員短程車資。
			30,000	游泳池委外經營運動代表隊(學生)比賽短程車資(收支對列)。
143,339	196,840	印刷裝訂與廣告費	170,040	較上年度預算數196,840元，減少26,800元。
143,339	196,840	印刷及裝訂費	170,040	
			60,000	印製教學表冊等費用，2學期*30,000元。
			18,040	運動會印製邀請函、運動會秩序冊等。
			59,400	活化教學試卷、講義等印刷費。
			32,600	國中生涯發展教育教材、講義及資料印製費。652人*50元。
2,436,793	2,987,640	修理保養及保固費	2,686,240	較上年度預算數2,987,640元，減少301,400元。
1,724,463	2,113,440	一般房屋修護費	1,961,840	
			1,596,000	校舍、水電、校具及其他雜項修理，57班*28,000元。
			365,840	開放學校場地修繕等費用(收支對列)。
304,225	508,200	機械及設備修護費	358,400	
			58,400	電腦設備維護費(電腦專案計畫)。
			300,000	開放學校場地飲水機維護、電梯保養等器材維護費(收支對列)。
408,105	366,000	雜項設備修護費	366,000	
			336,000	黑板、課桌椅、體育童軍、工藝及其他各項教育器材維修費，12班*28,000元。
			30,000	游泳池委外經營體育器材、設備等修護費(收支對列)。
488,321	736,800	一般服務費	637,656	較上年度預算數736,800元，減少99,144元。

# 臺北市地方教育發展基金－臺北市立中正國民中學

## 基金用途－國民教育計畫明細表

中華民國108年度

單位：新臺幣元

前年度 決算數	上年度 預算數	科 目	本 年 度 預 算 數	說 明
52,231	64,800	佣金、匯費、經理費及手續費	64,656	
			64,656	委託超商代收學雜費手續費1,796人*2學期*18元。
162,600	340,000	外包費	241,000	
			241,000	開放學校場地清潔維護、保全及修剪樹木等費用(收支對列)。
273,490	332,000	體育活動費	332,000	
			312,000	文康活動費，本校編列教職員156人，每人編列2,000元。
			18,000	文康活動費，本校編列教職員9人，每人編列2,000元。
			2,000	文康活動費，本校編列專任輔導人員1人，每人編列2,000元。
1,072,972	1,039,200	專業服務費	1,063,800	較上年度預算數1,039,200元，增加24,600元。
554,072	460,800	講課鐘點、稿費、出席審查及查詢費	498,400	
			57,600	分組活動外聘鐘點費。
			21,600	特教班教材編輯費，3班*12月*600元。
			1,600	身心障礙資源班外聘講師鐘點費。
			1,600	聽障資源班外聘講師鐘點費。
			89,600	活化教學內聘講師鐘點費。
			38,400	活化教學外聘講師鐘點費。
			2,400	課後社團活動費內聘教師講座鐘點費。
			27,600	課後社團活動費外聘教練講座鐘點費。
			8,000	校園性別事件調查出席費。
			9,600	性別平等教育宣導活動(含行為人性平課程)外聘講師鐘點費。
			6,000	小田園教育體驗學習外聘講師鐘點費。
			16,000	教師專業成長外聘鐘點費。
			12,000	教師專業成長外聘鐘點費。
			6,400	教師專業成長內聘鐘點費。
			3,200	國中適性入學宣導講師鐘點費(含教育部補助2,000元)。

# 臺北市地方教育發展基金－臺北市立中正國民中學

## 基金用途－國民教育計畫明細表

中華民國108年度

單位：新臺幣元

前年度 決算數	上年度 預算數	科 目	本 年 度 預 算 數	說 明
			12,800	國中生涯發展教育外聘講師鐘點費。
			10,000	綠屋頂計畫外聘講師鐘點費(由教育局移列)。
			16,000	國中輔導活動外聘講師鐘點費。
			8,000	國中輔導活動外聘專家學者出席費。
			9,200	國中人權、法治、品德教育活動法律知識巡迴講座酬勞費，23節*400元。
			38,400	國中冬夏令營外聘講師鐘點費。
			4,000	專家學者出席費(收支對列)(新增)。
			2,400	技職教育、免試及12年國教校園宣導外聘講師鐘點費。
			96,000	專業輔導人員分區行政會議暨專業進修團體督導、進修鐘點費。
16,100	66,600	委託檢驗(定)試驗認證費	66,600	
			21,600	飲水機水質檢驗費，18臺*1,200元。
			45,000	建物公共安全檢查簽證及申報費、消防安全檢測費。
6,000	15,000	試務甄選費	2,000	
			2,000	教師甄選試務費用等，2人次*1,000元(收支對列)。
496,800	496,800	其他專業服務費	496,800	
			496,800	游泳池水電清潔維護費(交付委託民間營運機構)，69班*7,200元。
2,511,474	2,771,739	材料及用品費	3,564,000	
649,616	367,690	使用材料費	866,181	較上年度預算數367,690元，增加498,491元。
649,616	367,690	設備零件	866,181	
			320,000	改善汰換中等學校普通教室學生課桌椅，200套*1,600元(新增)。
			9,900	酸鹼值量測計，6支*1,650元(由班級設備費移列)(新增)。
			25,600	手提音響，16臺*1,600元(由班級設備費移列)(新增)。
			3,540	安培右手定律實驗器，3臺*1,180元(由班級設備費移列)(新增)。
			9,400	16"吊鈸(響銅製，附吊鈸架、小鼓棒)1組(由

# 臺北市地方教育發展基金－臺北市立中正國民中學

## 基金用途－國民教育計畫明細表

中華民國108年度

單位：新臺幣元

前年度 決算數	上年度 預算數	科 目	本 年 度 預 算 數	說 明
				班級設備費移列)(新增)。
			9,600	壓克力講桌1臺(由班級設備費移列)(新增)。
			72,000	鐵櫃118*40*182cm，12個*6,000元(由班級設備費移列)(新增)。
			30,000	單槍布幕，12臺*2,500元(由班級設備費移列)(新增)。
			2,350	螢光礦物標本組1臺(由班級設備費移列)(新增)。
			3,520	紅外線溫度計，2臺*1,760元(由班級設備費移列)(新增)。
			144,900	電腦設備維護及管理費(電腦專案計畫)。
			49,171	活化教學用教學教具等。
			30,000	程式設計教學用材料，30組*1,000元。
			70,000	生科教室夾具(桌型)，14組*5,000元(專科教室環境改善工程移列)(新增)。
			7,000	生科教室鑽床1臺(專科教室環境改善工程移列)(新增)。
			16,200	生科教室帶鋸機，2臺*8,100元(專科教室環境改善工程移列)(新增)。
			63,000	理化教室三力學實驗套裝組，7組*9,000元(專科教室環境改善工程移列)(新增)。
1,861,858	2,404,049	用品消耗	2,697,819	較上年度預算數2,404,049元，增加293,770元。
101,254	266,634	辦公(事務)用品	274,624	
			48,390	教學用文具用品、簿冊。
			176,000	活化教學文具用品等。
			5,000	性別平等教育宣導活動用文具用品等。
			4,000	教師專業成長研習用文具用品，2學期*2,000元。
			800	國中適性入學宣導文具用品。
			4,000	教師甄選試務文具用品等(收支對列)。
			12,434	游泳池委外經營學校教學與活動所需之文具(收支對列)。
			24,000	專業輔導人員分區行政會議暨專業進修文具用品、心理諮商活動材料費等。
218,992	221,810	報章雜誌	176,890	

# 臺北市地方教育發展基金－臺北市立中正國民中學

## 基金用途－國民教育計畫明細表

中華民國108年度

單位：新臺幣元

前年度 決算數	上年度 預算數	科 目	本 年 度 預 算 數	說 明
			48,200	訂閱書報雜誌等，2學期*24,100元。
			52,690	新購圖書及多媒體教學光碟(由普通班班級設備費移列42,690元、由特教班班級設備費移列10,000元)。
			76,000	活化教學所需圖書及有聲視聽教材、多媒體等圖書。
44,681	79,000	醫療用品(非醫療院所使用)	79,000	
			54,000	健康中心藥品費，2學期*27,000元。
			25,000	游泳池委外經營體育教學、訓練及比賽所需之醫療用品(收支對列)。
1,496,931	1,836,605	其他用品消耗	2,167,305	
			36,225	衛生清潔用品、消毒藥水。
			89,700	專用垃圾袋。
			64,000	教職員工辦理各項會議、研習或比賽逾時誤餐費用，800人次*80元。
			118,200	敬師活動費，197人*600元(新增)。
			953,580	教學用各種材料，2學期*476,790元。
			65,000	中低收入戶學生用教科書，50人*1,300元。
			41,460	特教班教學材料費，3班*13,820元。
			1,100	身心障礙資源班場地佈置、清潔用品及衛生紙等，2學期*550元。
			1,220	聽障資源班教學活動場地佈置、清潔用品及衛生紙等，2學期*610元。
			8,000	身心障礙資源班辦理各項會議及研習逾時誤餐費用，100人次*80元。
			2,160	聽障資源班辦理各項會議及研習逾時誤餐費用，27人次*80元。
			146,000	電腦耗材(電腦專案計畫)。
			70,660	運動會製作錦旗、背心(含清洗費)、發令槍組、場地佈置雜支等。
			110,000	活化教學各領域及班級經營活動用材料費、專用垃圾袋及衛生器材等。
			48,000	活化教學辦理各項會議或研習逾時誤餐費用，600人次*80元。
			2,400	性別平等教育宣導活動用材料、用品及其他雜支等。

# 臺北市地方教育發展基金－臺北市立中正國民中學

## 基金用途－國民教育計畫明細表

中華民國108年度

單位：新臺幣元

前年度 決算數	上年度 預算數	科 目	本 年 度 預 算 數	說 明
			9,320	小田園教育體驗學習溫室材料-防水布、遮雨塑膠布、沉水馬達等。
			9,400	小田園教育體驗學習水耕材料-五金配件、養液槽桶等。
			20,000	小田園教育體驗學習(忠孝樓)水耕泡棉苗(2000株)，5次*4,000元。
			18,400	小田園教育體驗學習(倫理樓)水耕泡棉苗(2320株)，4次*4,600元。
			14,000	小田園教育體驗學習(忠孝樓)水耕AB養液母液(2000株)，5次*2,800元。
			12,880	小田園教育體驗學習(倫理樓)水耕AB養液母液(2320株)，4次*3,220元。
			11,600	教師專業成長辦理各項會議或研習逾時誤餐費用，145人次*80元。
			3,800	國中生涯發展教育活動獎品及其他等雜支。
			4,000	國中生涯發展教育活動海報、茶水等場地佈置費，2場*2,000元。
			82,000	綠屋頂計畫溫室材料(鐵架、棚架、防雨膜、防蟲網、五金配件等)(由教育局移列)。
			88,000	綠屋頂計畫水耕材料(水耕槽、定時器、種植板、沉水馬達、自動補水桶、五金配件等)(由教育局移列)。
			70,000	綠屋頂計畫農事體驗實作菜苗、種子、液肥、自動灌溉補水材料等園藝資材)(由教育局移列)。
			12,000	國中輔導活動辦理各項會議或研習逾時誤餐費用，150人次*80元。
			5,500	國中輔導活動課程用材料、用品及教具等。
			8,500	國中輔導活動適性評量測驗費，2次*4,250元。
			1,600	國中冬夏令營活動用材料、用品及其他雜支等。
			26,000	教師甄選辦理各項會議逾時誤餐費用，325人次*80元(收支對列)。



# 臺北市地方教育發展基金－臺北市立中正國民中學

## 基金用途－國民教育計畫明細表

中華民國108年度

單位：新臺幣元

前年度 決算數	上年度 預算數	科 目	本 年 度 預 算 數	說 明
			2,600	場地抽籤相關用具等(收支對列)(新增)。
			4,000	專業輔導人員分區行政會議暨專業進修團體督導辦理各項會議或研習逾時誤餐費用，50人次*80元。
			6,000	專業輔導人員分區行政會議暨專業進修場地佈置等雜支。
185,350	34,800	租金、償債、利息及相關手續費	37,000	
75,000		地租及水租		
75,000		場地租金		
85,000		機器租金		
85,000		機械及設備租金		
9,000	18,000	交通及運輸設備租金	18,000	較上年度預算數18,000元，無增減。
9,000	18,000	車租	18,000	
			6,000	國中生涯發展教育產業探索活動外埠參觀租車1輛。
			12,000	游泳池委外經營運動代表隊比賽租車，3輛*4,000元(收支對列)。
16,350	16,800	雜項設備租金	19,000	較上年度預算數16,800元，增加2,200元。
16,350	16,800	雜項設備租金	19,000	
			4,800	電錶月租費，12月*400元。
			2,880	悠遊卡刷卡機月租費，1臺*12月*240元(新增)。
			11,320	運動會租用帳篷等設備。
127,225	151,823	稅捐及規費(強制費)	152,000	
89,114	89,907	土地稅	90,084	較上年度預算數89,907元，增加177元。
89,114	89,907	一般土地地價稅	90,084	
			90,084	游泳池委外經營地價稅。
38,111	38,111	房屋稅	38,111	較上年度預算數38,111元，無增減。
38,111	38,111	一般房屋稅	38,111	
			38,111	游泳池委外經營房屋稅(收支對列)。
	23,805	消費與行為稅	23,805	較上年度預算數23,805元，無增減。
	23,805	營業稅	23,805	
			23,805	游泳池委外經營營業稅(收支對列)。
667,661	1,486,856	會費、捐助、補助、分攤、照護、救濟與交流活動費	1,448,000	

# 臺北市地方教育發展基金－臺北市立中正國民中學

## 基金用途－國民教育計畫明細表

中華民國108年度

單位：新臺幣元

前年度 決算數	上年度 預算數	科 目	本 年 度 預 算 數	說 明
138,000	148,000	捐助、補助與獎助	148,000	較上年度預算數148,000元，無增減。
138,000	148,000	獎助學員生給與	148,000	
			10,000	教育關懷獎每校推薦1名學生獎助金。
			138,000	優秀學生獎學金，69班*2學期*1,000元。
529,661	1,338,856	補貼、獎勵、慰問、照護與救濟	1,300,000	較上年度預算數1,338,856元，減少38,856元。
30,780		獎勵費用		
498,881	1,338,856	其他補貼、獎勵、慰問、照護與救濟	1,300,000	
			280	配合預算編列至千元，增列進位數280元。
			517,000	清寒學生餐費補助，47人*200日*55元。
			782,720	補助學校午餐使用有機蔬菜或有機米計畫，2,446人*40週*1次*8元。
285,455	393,225	其他	392,000	
285,455	393,225	其他支出	392,000	較上年度預算數393,225元，減少1,225元。
285,455	393,225	其他	392,000	
			16,000	童軍教育登記及各項活動費用等，2團*8,000元。
			15,525	衛生紙，69班*225元。
			126,000	執行學生路隊安全導護費，5人*40週*10次*63元。
			223,700	班級自治費，2,237人*2學期*50元。
			1,575	國中人權、法治、品德教育活動有獎徵答獎品費。
			9,200	國中人權、法治、品德教育活動車馬費補助，23次*400元。

# 臺北市地方教育發展基金－臺北市立中正國民中學

## 基金用途－一般行政管理計畫明細表

中華民國108年度

單位：新臺幣元

前年度 決算數	上年度 預算數	科 目	本 年 度 預 算 數	說 明
30,655,088	32,891,475	合計	33,470,000	
28,763,322	30,715,949	用人費用	31,241,000	
18,966,456	19,872,000	正式員額薪資	20,232,000	較上年度預算數19,872,000元，增加360,000元。
16,507,476	17,520,000	職員薪金	17,880,000	
			17,880,000	教職員25人薪金(詳用人費用彙計表)。
1,879,860	1,812,000	工員工資	1,812,000	
			1,812,000	工員5人工資(詳用人費用彙計表)。
579,120	540,000	警餉	540,000	
			540,000	校警1人薪金(詳用人費用彙計表)。
699,611	1,039,413	超時工作報酬	963,204	較上年度預算數1,039,413元，減少76,209元。
699,611	1,039,413	加班費	963,204	
			899,196	不休假出勤加班費。
			64,008	職員逾時加班費(統籌業務費)。
4,611,944	5,464,000	獎金	5,539,000	較上年度預算數5,464,000元，增加75,000元。
2,288,470	2,980,000	考績獎金	3,010,000	
			3,010,000	依考績法規定核發之獎金。
2,323,474	2,484,000	年終獎金	2,529,000	
			2,529,000	依規定於年節加發之獎金。
1,804,755	1,738,176	退休及卹償金	1,775,616	較上年度預算數1,738,176元，增加37,440元。
1,484,361	1,593,216	職員退休及離職金	1,630,656	
			1,630,656	提撥退撫基金。
320,394	144,960	工員退休及離職金	144,960	
			144,960	提撥勞工退休準備金。
2,680,556	2,602,360	福利費	2,731,180	較上年度預算數2,602,360元，增加128,820元。
1,877,211	1,771,440	分擔員工保險費	1,804,260	
			1,804,260	分擔公保、勞保、健保費。
314,946	430,920	員工通勤交通費	430,920	
			37,800	職員暨技工、工友上下班交通費，5人*12月*1段630元。
			393,120	職員暨技工、工友上下班交通費，26人*12

# 臺北市地方教育發展基金－臺北市立中正國民中學

## 基金用途－一般行政管理計畫明細表

中華民國108年度

單位：新臺幣元

前年度 決算數	上年度 預算數	科 目	本 年 度 預 算 數	說 明
488,399	400,000	其他福利費	496,000	月*2段1,260元。
			496,000	休假旅遊補助費。
1,645,336	1,841,256	服務費用	1,898,000	
192,723	271,000	郵電費	270,744	較上年度預算數271,000元，減少256元。
7,150	22,000	郵費	21,744	
			21,744	寄發各項通知單郵費(統籌業務費)。
185,573	249,000	電話費	249,000	
			249,000	電話費(統籌業務費)。
9,755	15,000	旅運費	15,000	較上年度預算數15,000元，無增減。
	15,000	國內旅費	15,000	
			15,000	教職員工因公外出洽辦公務或辦理活動所需短程車資(統籌業務費)。
9,755		其他旅運費		
616,852	789,256	一般服務費	796,708	較上年度預算數789,256元，增加7,452元。
562,000	727,256	外包費	734,708	
			534,708	校警勞務外包費，1人*12月*44,559元。
			200,000	消化超額職工5人(技工、工友)業務外包費，5人*40,000元。
54,852	62,000	體育活動費	62,000	
			62,000	文康活動費，本校編列職員25人，工員5人，校警1人，合計31人，每人編列2,000元。
700,010	640,000	專業服務費	689,548	較上年度預算數640,000元，增加49,548元。
700,010	640,000	其他專業服務費	689,548	
			689,548	校園安全機械定點、機動巡邏等保全費用。
125,996	126,000	公共關係費	126,000	較上年度預算數126,000元，無增減。
125,996	126,000	公共關係費	126,000	
			126,000	校長特別費，12月*10,500元。
245,430	332,270	材料及用品費	329,000	
245,430	332,270	用品消耗	329,000	較上年度預算數332,270元，減少3,270元。
242,430	324,770	辦公(事務)用品	326,000	
			325,768	統籌業務費計算如下：普通班69班，1290元x15班x12月=232,200元，810元x15班x12月

# 臺北市地方教育發展基金－臺北市立中正國民中學

## 基金用途－一般行政管理計畫明細表

中華民國108年度

單位：新臺幣元

前年度 決算數	上年度 預算數	科 目	本 年 度 預 算 數	說 明
				=145,800元，640元x39班x12月=299,520元，以上合計677,520元，除依實際需求移列加班費64,008元、電話費249,000元、郵費21,744元、其他旅運費15,000元、職業團體會費2,000元外，其餘如列數。
3,000	7,500	服裝	3,000	232 配合預算編列至千元，增列進位數232元。
			1,100	校警皮鞋。
			100	校警襪子。
			1,500	校警夏服(成立第34年)。
			300	校警服裝配備。
1,000	2,000	會費、捐助、補助、分攤、照護、救濟與交流活動費	2,000	
1,000	2,000	會費	2,000	較上年度預算數2,000元，無增減。
1,000	2,000	職業團體會費	2,000	
			2,000	護理師公會會費(統籌業務費)，2人*1,000元。

# 臺北市地方教育發展基金－臺北市立中正國民中學

## 基金用途－建築及設備計畫明細表

中華民國108年度

單位：新臺幣元

前年度 決算數	上年度 預算數	科 目	本 年 度 預 算 數	說 明
37,544,073	11,048,614	合計	14,257,000	
37,544,073	11,048,614	購建固定資產、無形資產及非理財 目的之長期投資	14,257,000	
30,561,336	11,012,614	購建固定資產	6,215,000	
		專案計畫	152,000	
		新興計畫	152,000	
		(一) 活動中心無障礙電 梯工程	152,000	本工程為108-109年度連續性工程，總工程費為4,725,000元，其中施工費4,358,850元，委託技術服務費304,000元，工程管理費62,150元，本年度編列152,000元，餘4,573,000元編列於以後年度，各年度資金需求詳如新興計畫分年資金需求表。
		購置機械及設備	152,000	
		購置機械及設備	152,000	
			(4,725,000)	
			4,358,850	
			304,000	
			62,150	
		一般建築及設備計畫	6,063,000	
		活動中心籃球場地坪整修 工程	1,485,000	
		興建土地改良物	1,485,000	
			1,375,500	
			1,375,500	
			82,530	
			26,970	
	7,327,200	校園整修工程		
	7,327,200	興建土地改良物		
27,174,244		e化學習試辦計畫		
27,174,244		購置機械及設備		
546,574	425,600	班級設備	498,601	

# 臺北市地方教育發展基金－臺北市立中正國民中學

## 基金用途－建築及設備計畫明細表

中華民國108年度

單位：新臺幣元

前年度 決算數	上年度 預算數	科 目	本 年 度 預 算 數	說 明
37,000	188,600	購置機械及設備	311,800	
			20,000	新購複合式切角機1臺(事務組)。
			53,800	新購電動裁紙機1臺(設備組)。
			12,000	汰舊換新電腦教室二白板1座(417*117)(資訊組)。
			160,000	新購冷氣機7.1KW(含安裝)，4臺*40,000元(訓育組、資訊組、教學組)。
			40,000	新購數位相機(可變焦鏡頭)，2臺*20,000元(教務處、總務處)。
			26,000	新購碎紙機，2臺*13,000元(教務處、學務處)。
509,574	237,000	購置雜項設備	186,801	
			62,201	新購數位講桌1臺(總務處)。
			89,600	新購揚琴(附琴盒、琴竹、琴架、師傅專業調音)，2座*44,800元(訓育組)。
			35,000	新購桌球發球機1臺(體育組)。
285,530		學校設備		
285,530		購置機械及設備		
		特殊班設備	38,000	
		購置機械及設備	38,000	
			25,000	新購液晶投影機(4200流明)1臺(特教組)。
			13,000	新購碎紙機1臺(輔導室)。
2,554,988	1,625,000	資訊設備	2,476,000	
2,554,988	1,625,000	購置機械及設備	2,476,000	
			292,000	汰舊換新網路及資訊周邊設備(電腦專案計畫)。
			384,000	新購平板電腦，32臺*12,000元(電腦專案計畫)。
			1,800,000	汰舊換新個人電腦，72部*25,000元(電腦專案計畫)。
	1,634,814	校園設備		
	1,634,814	購置機械及設備		

# 臺北市地方教育發展基金－臺北市立中正國民中學

## 基金用途－建築及設備計畫明細表

中華民國108年度

單位：新臺幣元

前年度 決算數	上年度 預算數	科 目	本 年 度 預 算 數	說 明
		專科教室環境改善工程	1,565,399	
		購置機械及設備	697,719	
			106,000	生科教室新購雷雕機，2臺*53,000元。
			147,000	理化教室三新購電學實驗套裝組，7組*21,000元。
			150,000	生物教室一汰舊換新V型顯微鏡+螢幕，6臺*25,000元。
			150,000	生物教室二汰舊換新V型顯微鏡+螢幕，6臺*25,000元。
			14,000	生科教室新購圓鋸機1臺(上鋸)。
			11,999	生科教室新購砂磨機1臺。
			14,000	生科教室新購空壓機1臺。
			30,240	理化教室一新購緊急沖眼淋浴設備1組。
			30,240	理化教室二新購緊急沖眼淋浴設備1組。
			30,240	理化教室三新購緊急沖眼淋浴設備1組。
			14,000	生科教室新購圓鋸機1臺(下鋸)。
		購置雜項設備	867,680	
			60,480	生物教室一新購顯微鏡專用防潮箱1組。
			60,480	生物教室二新購顯微鏡專用防潮箱1組。
			126,000	理化教室一新購排煙櫃1臺。
			81,900	理化教室一新購抽氣式藥品櫃(抽氣式串聯)1組。
			26,460	理化教室一新購簡易工安器材櫃(含簡易急救箱,防火毯)1組。
			126,000	理化教室二新購排煙櫃1臺。
			26,460	理化教室二新購簡易工安器材櫃(含簡易急救箱,防火毯)1組。



# 臺北市地方教育發展基金－臺北市立中正國民中學

## 基金用途－建築及設備計畫明細表

中華民國108年度

單位：新臺幣元

前年度 決算數	上年度 預算數	科 目	本 年 度 預 算 數	說 明
			81,900	理化教室二新購抽氣式藥品櫃(抽氣式串聯)1組。
			26,000	生科教室新購工業吸塵器，2臺*13,000元。
			50,400	理化教室一新購實驗器材儲存櫃，4組*12,600元。
			50,400	理化教室二新購實驗器材儲存櫃，4組*12,600元。
			50,400	理化教室三新購實驗器材儲存櫃，4組*12,600元。
			50,400	生物教室一新購實驗器材儲存櫃，4組*12,600元。
			50,400	生物教室二新購實驗器材儲存櫃，4組*12,600元。
35,150	36,000	購置無形資產	36,000	
35,150	36,000	一般建築及設備計畫	36,000	
35,150	36,000	資訊設備	36,000	
35,150	36,000	購置電腦軟體	36,000	
			36,000	電腦教學軟體費(電腦專案計畫)。
6,947,587		遞延支出	8,006,000	
6,947,587		一般建築及設備計畫	8,006,000	
		教室及辦公室門組更新工程	3,156,000	
		遞延修繕房屋建築支出	3,156,000	
			2,950,300	一、施工費
			2,950,300	施工費。
			147,515	二、委託技術服務費(總包價法)。
			58,185	三、工程管理費(按施工費約2%提列)。
		專科教室環境改善工程	4,850,000	
		遞延修繕房屋建築支出	4,850,000	
			4,439,249	一、施工費
			4,439,249	施工費。
			322,428	二、委託技術服務費(總包價法)。

# 臺北市地方教育發展基金－臺北市立中正國民中學

## 基金用途－建築及設備計畫明細表

中華民國108年度

單位：新臺幣元

前年度 決算數	上年度 預算數	科 目	本 年 度 預 算 數	說 明
6,947,587		校園整修工程	88,323	三、工程管理費(按施工費約2%提列)。
6,947,587		遞延修繕房屋建築支出		

# 預 算 參 考 表

# 臺北市地方教育發展基金－臺北市立中正國民中學

## 預計平衡表

中華民國108年12月31日

單位：新臺幣千元

106年(前年) 12月31日 決算數	科 目	108年12月31日 預計數	107年12月31日 預計數	比較增減(-)
6,907,379	資產合計	6,890,689	6,901,872	-11,183
6,907,379	資產	6,890,689	6,901,872	-11,183
42,130	流動資產	25,439	36,622	-11,183
41,630	現金	24,939	36,122	-11,183
41,630	銀行存款	24,939	36,122	-11,183
500	預付款項	500	500	
500	預付費用	500	500	
5,705	投資、長期應收款項、貸墊款及準備金	5,705	5,705	
5,705	準備金	5,705	5,705	
4,759	退休及離職準備金	4,759	4,759	
946	其他準備金	946	946	
6,859,545	其他資產	6,859,545	6,859,545	
6,859,545	什項資產	6,859,545	6,859,545	
64	暫付及待結轉帳項	64	64	
6,859,481	代管資產	6,859,481	6,859,481	
6,907,379	負債及基金餘額合計	6,890,689	6,901,872	-11,183
6,885,578	負債	6,885,579	6,885,579	
15,871	流動負債	15,871	15,871	
15,428	應付款項	15,428	15,428	
10,121	應付代收款	10,121	10,121	
1,877	應付費用	1,877	1,877	
3,430	應付工程款	3,430	3,430	
443	預收款項	443	443	
443	預收收入	443	443	
6,869,708	其他負債	6,869,708	6,869,708	
6,869,708	什項負債	6,869,708	6,869,708	
5,414	存入保證金	5,414	5,414	
4,759	應付退休及離職金	4,759	4,759	
6,859,481	應付代管資產	6,859,481	6,859,481	
54	暫收及待結轉帳項	54	54	
21,801	基金餘額	5,110	16,293	-11,183
21,801	基金餘額	5,110	16,293	-11,183
21,801	基金餘額	5,110	16,293	-11,183
21,801	累積餘額	5,110	16,293	-11,183

註：1.信託代理與保證資產(負債)前年度決算數1,188,908元，上年度調整後預計數1,188,908元，本年度預計數1,188,908元。  
2.或有資產(負債)0元。3.本基金自93年度起，本固定項目分開原則，將屬長期固定帳項，包括固定資產49,610,174元、無形資產113,330元及長期債務0元等，另立帳類管理，詳資本資產及長期負債明細表。

## 臺北市地方教育發展基金

## 各項費用

中華民國

前年度 決算數	上年度 預算數	計畫別		合計	國民教育計畫
		用途別科目			
325,001,178	315,698,639	合計		331,411,000	283,684,000
275,467,806	287,715,661	用人費用		299,777,000	268,536,000
135,807,299	141,912,000	正式員額薪資		147,012,000	126,780,000
133,348,319	139,560,000	職員薪金		144,660,000	126,780,000
1,879,860	1,812,000	工員工資		1,812,000	
579,120	540,000	警餉		540,000	
6,595,752	7,221,432	聘僱及兼職人員薪資		7,221,432	7,221,432
592,896	616,152	聘用人員薪金		616,152	616,152
6,002,856	6,605,280	兼職人員酬金		6,605,280	6,605,280
1,482,206	1,997,408	超時工作報酬		1,954,409	991,205
1,482,206	1,997,408	加班費		1,954,409	991,205
31,375,577	38,179,019	獎金		40,018,519	34,479,519
13,543,955	20,363,000	考績獎金		21,565,000	18,555,000
17,831,622	17,816,019	年終獎金		18,453,519	15,924,519
80,445,138	80,339,280	退休及卹償金		86,200,160	84,424,544
80,124,744	80,194,320	職員退休及離職金		85,885,004	84,254,348
320,394	144,960	工員退休及離職金		144,960	
		卹償金		170,196	170,196
19,761,834	18,066,522	福利費		17,370,480	14,639,300
14,059,668	12,068,412	分擔員工保險費		12,553,560	10,749,300
260,000	541,500	傷病醫藥費		494,500	494,500
1,521,940	1,718,640	員工通勤交通費		1,718,640	1,287,720
3,920,226	3,737,970	其他福利費		2,603,780	2,107,780
7,965,704	11,761,651	服務費用		11,453,000	9,555,000
2,003,844	4,705,325	水電費		4,742,074	4,742,074
1,678,176	3,537,180	工作場所電費		3,473,811	3,473,811
325,668	448,145	工作場所水費		548,263	548,263
	720,000	氣體費		720,000	720,000
228,823	313,000	郵電費		313,344	42,600
7,150	22,000	郵費		21,744	
221,673	291,000	電話費		291,000	42,000

# —臺北市立中正國民中學

## 彙計表

108年度

單位：新臺幣元

一般行政管理計畫	建築及設備計畫				
33,470,000	14,257,000				
31,241,000					
20,232,000					
17,880,000					
1,812,000					
540,000					
963,204					
963,204					
5,539,000					
3,010,000					
2,529,000					
1,775,616					
1,630,656					
144,960					
2,731,180					
1,804,260					
430,920					
496,000					
1,898,000					
270,744					
21,744					
249,000					

# 臺北市地方教育發展基金

## 各項費用

中華民國

前年度 決算數	上年度 預算數	計畫別 用途別科目	合計	國民教育計畫
		數據通信費	600	600
148,754	227,590	旅運費	227,590	212,590
123,555	184,800	國內旅費	184,800	169,800
	7,750	貨物運費	7,750	7,750
25,199	35,040	其他旅運費	35,040	35,040
143,339	196,840	印刷裝訂與廣告費	170,040	170,040
143,339	196,840	印刷及裝訂費	170,040	170,040
2,436,793	2,987,640	修理保養及保固費	2,686,240	2,686,240
1,724,463	2,113,440	一般房屋修護費	1,961,840	1,961,840
304,225	508,200	機械及設備修護費	358,400	358,400
408,105	366,000	雜項設備修護費	366,000	366,000
1,105,173	1,526,056	一般服務費	1,434,364	637,656
52,231	64,800	佣金、匯費、經理費及手續費	64,656	64,656
724,600	1,067,256	外包費	975,708	241,000
328,342	394,000	體育活動費	394,000	332,000
1,772,982	1,679,200	專業服務費	1,753,348	1,063,800
554,072	460,800	講課鐘點、稿費、出席審查及查詢費	498,400	498,400
16,100	66,600	委託檢驗(定)試驗認證費	66,600	66,600
6,000	15,000	試務甄選費	2,000	2,000
1,196,810	1,136,800	其他專業服務費	1,186,348	496,800
125,996	126,000	公共關係費	126,000	
125,996	126,000	公共關係費	126,000	
2,756,904	3,104,009	材料及用品費	3,893,000	3,564,000
649,616	367,690	使用材料費	866,181	866,181
649,616	367,690	設備零件	866,181	866,181
2,107,288	2,736,319	用品消耗	3,026,819	2,697,819
343,684	591,404	辦公(事務)用品	600,624	274,624
218,992	221,810	報章雜誌	176,890	176,890
3,000	7,500	服裝	3,000	
44,681	79,000	醫療用品(非醫療院所使用)	79,000	79,000
1,496,931	1,836,605	其他用品消耗	2,167,305	2,167,305

—臺北市立中正國民中學

彙計表

108年度

單位：新臺幣元

一般行政管理計畫	建築及設備計畫				
15,000 15,000					
796,708					
734,708					
62,000					
689,548					
689,548					
126,000					
126,000					
329,000					
329,000					
326,000					
3,000					



## 臺北市地方教育發展基金

## 各項費用

中華民國

前年度 決算數	上年度 預算數	計畫別		合計	國民教育計畫
		用途別科目			
185,350	34,800	租金、償債、利息及相關手續費		37,000	37,000
75,000		地租及水租			
75,000		場地租金			
85,000		機器租金			
85,000		機械及設備租金			
9,000	18,000	交通及運輸設備租金		18,000	18,000
9,000	18,000	車租		18,000	18,000
16,350	16,800	雜項設備租金		19,000	19,000
16,350	16,800	雜項設備租金		19,000	19,000
37,544,073	11,048,614	購建固定資產、無形資產及非理財目的 之長期投資		14,257,000	
30,561,336	11,012,614	購建固定資產		6,215,000	
	7,327,200	興建土地改良物		1,485,000	
30,051,762	3,448,414	購置機械及設備		3,675,519	
509,574	237,000	購置雜項設備		1,054,481	
35,150	36,000	購置無形資產		36,000	
35,150	36,000	購置電腦軟體		36,000	
6,947,587		遞延支出		8,006,000	
6,947,587		遞延修繕房屋建築支出		8,006,000	
127,225	151,823	稅捐及規費(強制費)		152,000	152,000
89,114	89,907	土地稅		90,084	90,084
89,114	89,907	一般土地地價稅		90,084	90,084
38,111	38,111	房屋稅		38,111	38,111
38,111	38,111	一般房屋稅		38,111	38,111
	23,805	消費與行為稅		23,805	23,805
	23,805	營業稅		23,805	23,805
668,661	1,488,856	會費、捐助、補助、分攤、照護、救濟 與交流活動費		1,450,000	1,448,000
1,000	2,000	會費		2,000	
1,000	2,000	職業團體會費		2,000	
138,000	148,000	捐助、補助與獎助		148,000	148,000
138,000	148,000	獎助學員生給與		148,000	148,000
529,661	1,338,856	補貼、獎勵、慰問、照護與救濟		1,300,000	1,300,000

一 臺北市立中正國民中學

彙計表

108年度

單位：新臺幣元

一般行政管理計畫	建築及設備計畫				
	14,257,000				
	6,215,000				
	1,485,000				
	3,675,519				
	1,054,481				
	36,000				
	36,000				
	8,006,000				
	8,006,000				
2,000					
2,000					
2,000					

臺北市地方教育發展基金

各項費用

中華民國

前年度 決算數	上年度 預算數	計畫別		合計	國民教育計畫
		用途別科目			
30,780		獎勵費用			
498,881	1,338,856	其他補貼、獎勵、慰問、照護與救濟		1,300,000	1,300,000
285,455	393,225	其他		392,000	392,000
285,455	393,225	其他支出		392,000	392,000
285,455	393,225	其他		392,000	392,000

一 臺北市立中正國民中學

彙計表

108年度

單位：新臺幣元

一般行政管理計畫	建築及設備計畫				

# 臺北市地方教育發展基金－臺北市立中正國民中學

## 員工人數彙計表

中華民國108年度

單位：人

計 畫 及 項 目	上年度最高可 進用員額數	本年度 增減(-)數	本年度最高可 進用員額數	說 明
合計	197		197	
國民教育計畫部分	166		166	
正式職員	165		165	
臨時職員	1		1	
一般行政管理計畫部分	31		31	
正式職員	26		26	
正式工員	5		5	

註：1.本校外包費編列1人校警勞務外包534,708元。

本 頁 空 白

# 臺北市地方教育發展基金

## 用人費用

中華民國

計畫及項目	合計	正式 員額 薪資	聘僱 人員 薪資	超時 工作 報酬	津貼	獎 金		
						年終獎金	考績獎金	其他
合計	299,777,000	147,012,000	616,152	1,954,409		18,453,519	21,565,000	
國民教育計畫	268,536,000	126,780,000	616,152	991,205		15,924,519	18,555,000	
職員薪金	126,780,000	126,780,000						
聘用人員薪金	616,152		616,152					
兼職人員酬金	6,605,280							
加班費	991,205			991,205				
考績獎金	18,555,000						18,555,000	
年終獎金	15,924,519					15,924,519		
職員退休及離職金	84,254,348							
卹償金	170,196							
分擔員工保險費	10,749,300							
傷病醫藥費	494,500							
員工通勤交通費	1,287,720							
其他福利費	2,107,780							
一般行政管理計畫	31,241,000	20,232,000		963,204		2,529,000	3,010,000	
職員薪金	17,880,000	17,880,000						
工員工資	1,812,000	1,812,000						
警餉	540,000	540,000						
加班費	963,204			963,204				
考績獎金	3,010,000						3,010,000	
年終獎金	2,529,000					2,529,000		

—臺北市立中正國民中學

彙計表

108年度

單位：新臺幣元

退休及卹償金		資遣費	福 利 費					提繳費	兼任 人員 用人 費用
退休金	卹償金		分擔 保險費	傷病 醫藥費	提撥 福利金	員工通勤 交通費	其他		
86,029,964	170,196		12,553,560	494,500		1,718,640	2,603,780	6,605,280	
84,254,348	170,196		10,749,300	494,500		1,287,720	2,107,780	6,605,280	
84,254,348	170,196		10,749,300	494,500		1,287,720	2,107,780	6,605,280	
1,775,616			1,804,260			430,920	496,000		



# 臺北市地方教育發展基金

## 用人費用

中華民國

計畫及項目	合計	正式 員額 薪資	聘僱 人員 薪資	超時 工作 報酬	津貼	獎 金		
						年終獎金	考績獎金	其他
職員退休 及離職金	1,630,656							
工員退休 及離職金	144,960							
分擔員工 保險費	1,804,260							
員工通勤 交通費	430,920							
其他福利 費	496,000							

註：1.本表不包含臨時工員薪津。

2.本表兼任人員用人費用，係學校教職員兼課或請假代課鐘點費。 3.本校外包費編列1人校警勞務外包534,708元。

—臺北市立中正國民中學

彙計表

108年度

單位：新臺幣元

退休及卹償金		資遣費	福 利 費					提繳費	兼任 人員 用人 費用
退休金	卹償金		分擔 保險費	傷病 醫藥費	提撥 福利金	員工通勤 交通費	其他		
1,630,656									
144,960			1,804,260			430,920			
							496,000		

# 臺北市地方教育發展基金

## 聘用及約僱

中華民國

區分及職稱	人數	擔任工作	聘用或約僱 起訖期間	薪點	年需經費
合計	1				818,227
聘用人員小計	1				818,227
專業人員	1				818,227
聘用人員(424)	1	學校社工師辦理校園三級 預防工作	108/1/1-108/12/31	424	818,227

—臺北市立中正國民中學

人員明細表

108年度

單位：新臺幣元

月					支	經費來源 及其科目
小計	折合 金額	勞保 保險費	健康 保險費	離職 儲金		
51,346	51,346				國民教育計畫	

# 臺北市地方教育發展基金－臺北市立中正國民中學

## 單位（或計畫）成本分析表

中華民國108年度

單位：新臺幣千元

計畫別	單位	單位成本(元)或 平均利(費)率	數量	預算數	說明
合計				331,411	
國民教育計畫				283,684	
一般行政管理計畫				33,470	
建築及設備計畫				14,257	

# 臺北市地方教育發展基金－臺北市立中正國民中學

## 5年來主要業務計畫分析表

中華民國108年度

單位：新臺幣千元

年度及項目	單位	數量	單位成本(元)或 平均利(費)率	金額	說明
(本)年度預算數					
國民教育計畫				283,684	
(上)年度預算數					
國民教育計畫				271,759	
(前)年度決算數					
國民教育計畫				256,802	
(105)年度決算數					
國民教育計畫				266,159	
(104)年度決算數					
國民教育計畫				261,572	

# 臺北市地方教育發展基金

## 新興計畫分年

中華民國

計畫、項目 及計畫期間	計畫內容	全程計畫 總金額	分 年	
			108年度	109年度
合計		4,725,000	152,000	4,573,000
建築及設備計畫		4,725,000	152,000	4,573,000
專案計畫		4,725,000	152,000	4,573,000
(一) 活動中心無障礙電梯工程 (108-109年度)	活動中心僅有一般樓梯，常令身障師生出入不便，難以參與各項集會及教學活動，爰進行無障礙電梯改善工程，新建15人份4停(1樓-4樓)雙開之無障礙升降機設備及工程。	4,725,000	152,000	4,573,000

—臺北市立中正國民中學

資金需求表

108年度

單位：新臺幣元

資 金 需 求 表				備 註
110年度	111年度	112年度	113年度以後	



# 臺北市地方教育發展基金－臺北市立中正國民中學

## 資本資產及長期負債明細表

中華民國108年度

單位：新臺幣千元

項 目	取得成本/ 舉債數	以前年度累 計折舊(耗)/ 長期投資評 價/未攤銷溢 (折)價	本 年 度 變 動				主要增減 原因說明	本年度累計折 舊(耗)/長期投 資評價變動數 /攤銷數	期末餘額
			增加		減少				
			金額	類型	金額	類型			
資產	86,708	37,483	6,251				5,753	49,724	
土地改良物	12,812	6,617	1,485	增置			1,642	6,038	
機械及設備	53,941	16,814	3,676	增置			2,774	38,028	
交通及運輸 設備	3,554	1,572					390	1,593	
雜項設備	16,130	12,350	1,054	增置			883	3,951	
電腦軟體	271	130	36	增置			64	113	