

中華民國 110 年度

4-0501243

## 臺北市總預算案

臺北市政府教育局主管

臺北市地方教育發展基金

臺北市立弘道國民中學附屬單位預算之分預算

(特別收入基金)

臺北市立弘道國民中學編

# 臺北市地方教育發展基金－臺北市立弘道國民中學

## 目次

中華民國110年度

一、財務摘要 .....	第 1 頁
二、業務計畫及預算概要 .....	第 3 -11 頁
三、預算主要表	
(一) 基金來源、用途及餘絀預計表 .....	第 13 頁
(二) 現金流量預計表 .....	第 14 頁
四、預算明細表	
(一) 基金來源－服務收入明細表 .....	第 15 頁
(二) 基金來源－財產處分收入明細表 .....	第 16 頁
(三) 基金來源－其他財產收入明細表 .....	第 17 頁
(四) 基金來源－公庫撥款收入明細表 .....	第 18 頁
(五) 基金來源－雜項收入明細表 .....	第 19 頁
(六) 基金用途－國民教育計畫明細表 .....	第 20 -32 頁
(七) 基金用途－一般行政管理計畫明細表 .....	第 33 -35 頁
(八) 基金用途－建築及設備計畫明細表 .....	第 36 -38 頁
五、預算參考表	
(一) 預計平衡表 .....	第 39 頁
(二) 各項費用彙計表 .....	第 40 -45 頁
(三) 員工人數彙計表 .....	第 46 頁
(四) 用人費用彙計表 .....	第 48 -51 頁
(五) 聘用及約僱人員明細表 .....	第 52 -53 頁
(六) 單位（或計畫）成本分析表 .....	第 54 頁
(七) 5年來主要業務計畫分析表 .....	第 55 頁
(八) 資本資產明細表 .....	第 56 頁

# 臺北市地方教育發展基金－臺北市立弘道國民中學

## 財務摘要

中華民國110年度

單位：新臺幣千元

項 目	本 年 度	上 年 度	比較增減數	%
經營成績：				
基金來源	268,923	256,458	12,465	4.86
基金用途	270,759	258,857	11,902	4.60
賸餘(短絀)	-1,836	-2,399	563	--
餘絀情形：				
基金餘額	1,686	3,522	-1,836	-52.13
現金流量(註)：				
現金及約當現金之淨增(減)	-1,836	-2,399	563	--

附註：現金流量係採現金及約當現金基礎，包括現金及自投資日起3個月內到期或清償之債權證券。

本 頁 空 白

# 業務計畫及預算概要

## 業務計畫及預算概要

中華民國 110 年度

### 壹、基金概況

#### 一、設立宗旨及願景：

- (一) 本校遵照憲法第 158 條及 160 條規定，教育文化應發展國民之民族精神、自治精神，國民道德與健全體格、科學及生活智能，以培養青少年八大學習領域及十大基本能力。
- (二) 本校自 91 年度起依教育經費編列與管理法第 13 條規定設置「臺北市地方教育發展基金」，以促進教育健全發展，提昇教育經費運用績效。
- (三) 本校以「睿智、創新、宏觀、卓越、關懷」為教育核心理念，以「精緻卓越、永續經營、創新宏觀」為願景，學生受業茁壯於弘道校園，培育學生成為「全人發展、國際視野、追求卓越」的好國民。

#### 二、施政重點：

- (一) 開啟多元智慧：尊重每個學生獨特的個性，以多元智慧的觀點協助他找到生命的亮點，肯定天生我才必有用，能知於學，樂於學。
- (二) 培養生活能力：培養學生帶得走的公民關鍵能力，強化自我管理、閱讀理解、理性批判、問題解決、奉獻服務、溝通表達等核心素養。
- (三) 蘊育人文情懷：在溫馨開放的校園文化中，孕育人文情懷，學會尊重、包容；建構生命的價值、完成人性的開展。
- (四) 建置溫馨民主的校園文化：
  1. 以參與式管理、落實行政、教師會、家長會三者的良性互動。
  2. 以學生第一，教學優先的觀念提昇行政服務效率。
  3. 放下威權心態，開啟校園民主之風氣。
- (五) 推動適性教學：
  1. 落實校本課程理念，採多元化、活潑化的教學及評量。
  2. 運用校內、外資源，加強多元學習能力。
  3. 關懷相對弱勢學生之教學及輔導。
  4. 推動行動學習，充實學生運用資訊之知能，並提昇教師運用學習載具教學之能力。
- (六) 辦理發展性的訓輔活動：
  1. 辦理各項活動、競賽及展演。
  2. 推動校內外學習服務。

## 業務計畫及預算概要

中華民國 110 年度

3. 發展績優社團及校隊，如國樂、合唱、民俗運動、跆拳道、管樂、童軍等。
4. 加強新興領域教育的辦理，並融入各科教學以收成效。

### 三、組織概況：

本校設置校長 1 人，綜理全校校務，下設教務處、學生事務處、總務處、輔導室、會計室及人事室等單位。

內部分層業務如下：

(一)教務處：秉承校長之命，辦理全校教務事項。

1. 教學組：掌理課程編排、課業考查、學藝競賽、教學研究、教師進修、差假教師調代課及缺補課之查核等事項。
2. 註冊組：掌理註冊、編班、轉學、學籍保管、各項獎助學金補助及成績考查等有關學籍事項。
3. 設備組：掌理教學設備計畫之擬定、教科書編選、教學用具之管理、保管等事項。
4. 資訊組：掌理資訊教育、電腦設備及區域網路之管理、保管等事項。

(二)學生事務處：秉承校長之命，辦理全校學生事務事項。

1. 訓育組：掌理訓育計畫之擬定及辦理各類訓育等活動。
2. 生教組：掌理學生日常生活常規，辦理交通導護等事項。
3. 體育組：掌理學生體育活動、體格鍛鍊等事項。
4. 衛生組：掌理健康檢查，個人及環境衛生檢查、保健等事項。

(三)總務處：秉承校長之命，辦理全校總務事項。

1. 事務組：掌理校舍、校具、財產、物品採購保管、工程發包、監工及驗收等事項。
2. 出納組：掌理現金、零用金、票據、契約之保管等收支事項，辦理員工薪津發放及各項扣繳單據證明等。
3. 文書組：掌理文件收發登錄、撰擬繕校、典守學校印信、檔案保管、整理各項會議紀錄及校史等事項。

(四)輔導室：秉承校長之命，辦理全校學生學習輔導、生活輔導、生涯輔導等事項。

1. 輔導組：掌理學生輔導計畫之擬定、策畫、個別輔導及團體輔導、辦理升學就業諮詢服務及輔導評鑑研究發展等事項。

# 臺北市地方教育發展基金 - 臺北市立弘道國民中學

## 業務計畫及預算概要

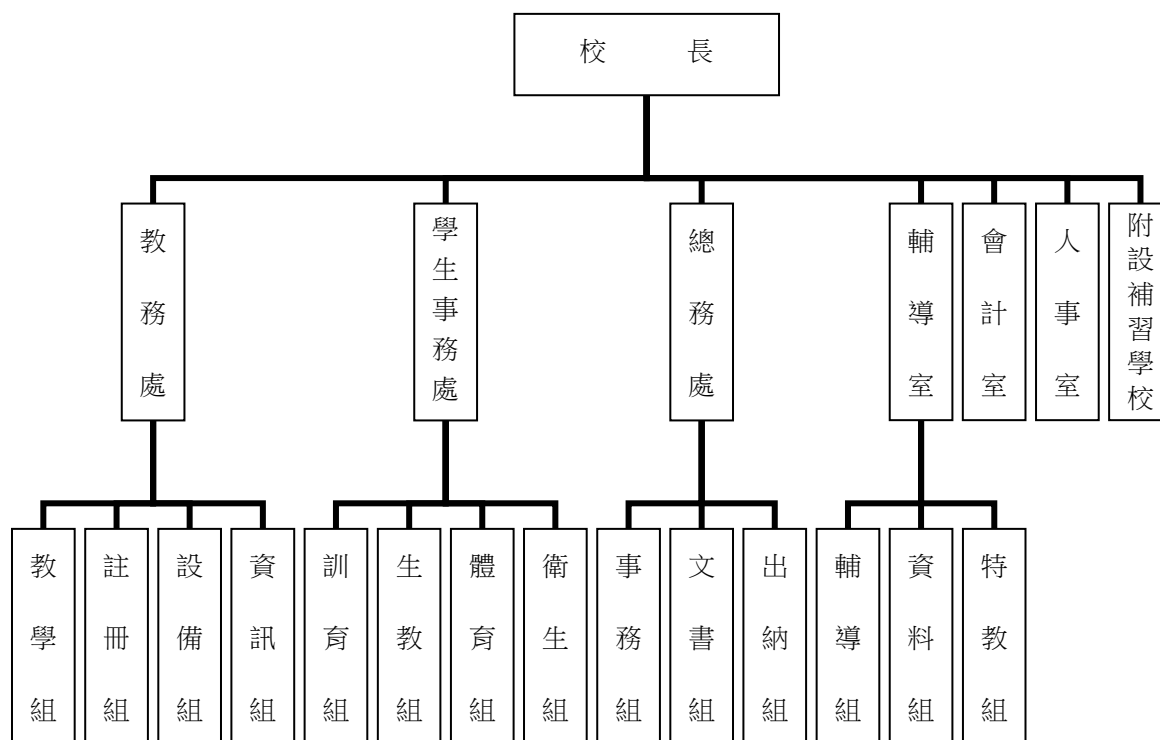
中華民國 110 年度

2.資料組：掌理學生資料建立、保管、分析、應用、移轉及升學與就業資料搜集整理等事項。

3.特教組：掌理特殊教育計畫之擬定、特教班學生鑑別安置、實施各項診斷測驗、追蹤輔導等事項。

(五)會計室：秉承上級主計機關之監督與指導，並受校長之指揮，依法辦理歲計、會計、統計等事項。

(六)人事室：秉承上級人事機關之監督與指導，並受校長之指揮，依法辦理人事管理查核等事項。



#### 四、基金歸類及屬性：

本校地方教育發展基金依據教育經費編列與管理法第 13 條規定設置，本基金為預算法第 4 條第 1 項第 2 款第 5 目所定之特別收入基金，以本府教育局為管理機關。



# 臺北市地方教育發展基金 - 臺北市立弘道國民中學

## 業務計畫及預算概要

中華民國 110 年度

### 貳、業務計畫

#### 一、基金來源：

單位：新臺幣千元

業務計畫	本年度預算數	實施內容
勞務收入	44	本年度預計辦理教師甄選報名費、暑期游泳訓練班收入。
財產收入	2,384	本年度預計預計辦理員生消費合作社場地使用費收入、教職員工停車收入、校園場地開放收入、財產報廢變賣之殘值收入等。
政府撥入收入	266,135	本年度預計由公庫撥入數。
其他收入	360	本年度預計收取數位學生證補卡及廠商履約逾期罰款等收入。

#### 二、基金用途：

單位：新臺幣千元

業務計畫名稱	本年度預算數	實施內容
國民教育計畫	225,353	本年度預計辦理教學事項為： 1.各項教學、學生事務、圖書及輔導等業務。 2.新購工藝、自然、社會、圖書等各科教學設備，充實各科教材及用具。 3.革新教學方法，提高教學效能。 4.辦理暑期泳訓班、教師甄選、指定活動等項目。
一般行政管理計畫	26,600	本年度預計辦理事項為： 1.綜理學校總務、人事、會計等業務。 2.配合校務推動行政處室支援工作，進而增進校務運作。
建築及設備計畫	18,806	本年度預計辦理事項為： 1.購置教學所需教學設備等及改善教學環境。 2.辦理校園優質化(活動中心)整修工程。 3.辦理專科教室(理化及 2 間音樂)整修工程。

# 臺北市地方教育發展基金 - 臺北市立弘道國民中學

## 業務計畫及預算概要

中華民國 110 年度

### 參、預算概要

#### 一、基金來源及用途之預計：

##### (一) 本年度基金來源：

服務收入 4 萬 4 千元、財產處分收入 4 萬 7 千元、其他財產收入 233 萬 7 千元、公庫撥款收入 2 億 6,613 萬 5 千元、雜項收入 36 萬元，本年度基金來源 2 億 6,892 萬 3 千元，較上年度預算數 2 億 5,645 萬 8 千元，增加 1,246 萬 5 千元，約 4.86%，主要係公庫撥款收入增加所致。

##### (二) 本年度基金用途：

國民教育計畫 2 億 2,535 萬 3 千元，一般行政管理計畫 2,660 萬元，建築及設備計畫 1,880 萬 6 千元，本年度基金用途 2 億 7,075 萬 9 千元，較上年度預算數 2 億 5,885 萬 7 千元，增加 1,190 萬 2 千元，約 4.60%，主要係增加營建及修建工程所致。

#### 二、基金餘絀之預計：

本年度基金來源及用途相抵後，差短 183 萬 6 千元，較上年度預算數差短 239 萬 9 千元，減少 56 萬 3 千元，將移用以前基金餘額支應。

#### 三、現金流量之預計：

本年度業務活動淨現金流出 183 萬 6 千元。

#### 四、補辦預算事項：詳補辦預算明細表

##### (一) 購建固定資產 10 萬 2 千元

- 1.108 年度配合教育部補助充實公立國民中學生活科技教室基本設備經費計畫工作桌 6 萬元，學校自籌款由其他準備金項下支應 6 萬元。
- 2.108 年度為因應弦樂團擴大招生需要新購 1 把低音提琴，且具急迫及必要性，由其他準備金項下支應 4 萬 2 千元。

### 肆、以前年度計畫實施成果概述：

#### 一、前(108)年度計畫實施成果概述：

業務計畫	實施概況	實施成果
勞務收入	本年度預計辦理教師甄選報名費、暑期游泳訓練班收入。	本年度已收取教師甄選報名費 2 萬 5 千元。

臺北市地方教育發展基金 - 臺北市立弘道國民中學

**業務計畫及預算概要**

中華民國 110 年度

財產收入	本年度預計辦理員生消費合作社場地使用費收入、教職員工停車收入、校園場地開放收入、財產報廢變賣之殘值收入等。	本年度已收取員生消費合作社場地使用費收入 1 萬 9 千元、教職員工停車收入 2 萬 6 千元、校園場地開放收入 272 萬 7 千元、財產報廢變賣殘值收入 5 萬 2 千元等。
政府撥入收入	本年度預計市府之補助款。	本年度已收取市府之補助款 2 億 4,990 萬元及教育部之補助計畫 10 萬 8 千元。
其他收入	本年度預計收取數位學生證補卡及廠商履約逾期罰款等收入。	本年度已收取數位學生證補卡及廠商履約逾期罰款等收入 26 萬 6 千元。
國民教育計畫	<p>本年度預計辦理教學事項為：</p> <ol style="list-style-type: none"> <li>1. 辦理各項教學、學生事務、圖書及輔導等業務。</li> <li>2. 新購教具、圖書等各科教學設備，充實各科教材及用具。</li> <li>3. 革新教學方法，提高教學效能。</li> <li>4. 辦理教師甄選、指定活動等項目。</li> </ol>	<p>本年度完成各項教學事項：</p> <ol style="list-style-type: none"> <li>1. 各項教學、學生事務、圖書及輔導等業務。</li> <li>2. 新購工藝、自然、社會、圖書等各科教學設備，充實各科教材及用具。</li> <li>3. 辦理個案輔導、學校日親職座談、學習歷程檔案等輔導活動。</li> <li>4. 配合 108 課綱研發各項教學課程及多元課程，培養學生基本知能。</li> <li>5. 辦理教師甄選、綠屋頂、活化教學、指定活動等項目。</li> </ol>
一般行政管理計畫	<p>本年度預計辦理事項為：</p> <ol style="list-style-type: none"> <li>1. 綜理學校總務、人事、會計等業務。</li> <li>2. 配合校務推動行政處室支援工作，進而增進校務運作。</li> </ol>	綜理學校總務、人事、會計等業務，並配合校務推動行政處室支援工作，進而增進校務運作，達成預期目標。
建築及設備計畫	<p>本年度預計辦理事項為：</p> <ol style="list-style-type: none"> <li>1. 購置各學科教學課程所需教學設備。</li> <li>2. 辦理天聲樓外牆及門窗整修工程。</li> </ol>	<ol style="list-style-type: none"> <li>1. 購置各學科教學課程所需教學設備。</li> <li>2. 辦理天聲樓外牆及門窗整修工程。</li> <li>3. 辦理專科(物理及化學</li> </ol>

臺北市地方教育發展基金 - 臺北市立弘道國民中學

**業務計畫及預算概要**

中華民國 110 年度

	3. 辦理專科(物理及化學)教室環境改善工程。	4. 辦理學校廊道優質化工程、校史室整修工程，於年底併決算辦理。
--	-------------------------	----------------------------------

二、上年度已過期間（109 年 1 月 1 日至 5 月 31 日止）計畫實施成果概述：

業務計畫	實施概況	實施成果
勞務收入	本年度截至 5 月 31 日止預計辦理教師甄選報名費等收入。	本年度截至 5 月 31 日止已收取教師甄選報名費 5 千元等。
財產收入	本年度截至 5 月 31 日止預計辦理員生消費合作社場地使用費收入、教職員工停車收入、校園場地開放收入、財產報廢變賣之殘值收入等	本年度截至 5 月 31 日止已收取員生消費合作社場地使用費收入 9 千元、教職員工停車收入 1 萬 5 千元、校園場地開放收入 56 萬 1 千元、財產報廢變賣殘值收入 1 萬 1 千元等。
政府撥入收入	本年度截至 5 月 31 日止預計市府之補助款。	本年度截至 5 月 31 日止已收取市府之補助款 1 億 1,906 萬 6 千元及教育部之補助計畫 81 萬 7 千元。
其他收入	本年度截至 5 月 31 日止預計收取數位學生證補卡及廠商履約逾期罰款等收入。	本年度截至 5 月 31 日止已收取數位學生證補卡及廠商履約逾期罰款等收入 10 萬 7 千元。
國民教育計畫	本年度截至 5 月 31 日止預計辦理教學事項為： 1. 辦理各項教學、學生事務、圖書及輔導等業務。 2. 新購教具、圖書等各科教學設備，充實各科教材及用具。 3. 革新教學方法，提高教學效能。 4. 辦理教師甄選、指定活動等項目。	本年度完成各項教學事項： 1. 各項教學、學生事務、圖書及輔導等業務。 2. 新購工藝、自然、社會、圖書等各科教學設備，充實各科教材及用具。 3. 辦理個案輔導、學校日親職座談、學習歷程檔案等輔導活動。 4. 配合 108 課綱研發各項教學課程及多元課程，

臺北市地方教育發展基金 - 臺北市立弘道國民中學

業務計畫及預算概要

中華民國 110 年度

			培養學生基本知能。 5. 辦理教師甄選、綠屋頂、活化教學、指定活動等項目。
一般行政管理計畫	本年度截至 5 月 31 日止預計辦理事項為： 1. 綜理學校總務、人事、會計等業務。 2. 配合校務推動行政處室支援工作，進而增進校務運作。		持續辦理學校總務、人事、會計等業務，並配合校務推動行政處室支援工作，進而增進校務運作，以達成預期目標。
建築及設備計畫	本年度截至 5 月 31 日止預計辦理事項為： 1. 購置各學科教學課程所需教學設備招標作業。 2. 辦理司令台整修工程之建築師及工程招標作業。 3. 辦理校園遮陽改善工程之建築師及工程招標作業。		1. 購置各學科教學課程所需教學設備招標作業。 2. 辦理司令台整修工程之建築師及工程招標作業。 3. 辦理校園遮陽改善工程之建築師及工程招標作業。 4. 辦理縣市共推住商節電行動方案-校園能源翻新補助計畫-照明設備汰換及能源管理系統建置、專科(地科)教室改善工程、實驗教育創新發展中心裝修工程之建築師及工程招標作業。

# 臺北市地方教育發展基金－臺北市立弘道國民中學

## 補辦預算明細表

中華民國110年度

單位：新臺幣元

項 目	金額	辦理年度	說 明
合計	102,000		
固定資產之建設改良擴充	102,000		
購置雜項設備	102,000	108	
工作桌	60,000		為配合辦理教育部補助108年度充實公立國民中學生活科技教室基本設備經費計畫，學校自籌60,000元，所需經費擬由本校其他準備金支應。 為因應弦樂團擴大招生展現樂團之水平，確實需要新購1把低音提琴，且具急迫及必要性，所需經費擬由本校其他準備金支應。
低音提琴	42,000		

備註：各基金依預算法第88條規定補辦預算，應確係不及編入年度預算，且因經營環境發生重大變遷或正常業務(含執行中央補助款項目)之確實需要，並經主管機關核轉本府核准先行辦理者；不具急迫性之事項，仍應儘可能納入預算辦理。

本 頁 空 白

# 預算主要表



# 臺北市地方教育發展基金－臺北市立弘道國民中學

## 基金來源、用途及餘絀預計表

中華民國110年度

單位：新臺幣千元

前年度決算數	項 目	本年度預算數	上年度預算數	比較增減（－）
253,123	基金來源	268,923	256,458	12,465
25	勞務收入	44	44	
25	服務收入	44	44	
2,824	財產收入	2,384	2,379	5
52	財產處分收入	47	42	5
2,772	其他財產收入	2,337	2,337	
250,008	政府撥入收入	266,135	253,805	12,330
249,900	公庫撥款收入	266,135	253,805	12,330
108	政府其他撥入收入			
266	其他收入	360	230	130
	受贈收入			
266	雜項收入	360	230	130
254,936	基金用途	270,759	258,857	11,902
218,968	國民教育計畫	225,353	226,774	-1,421
25,847	一般行政管理計畫	26,600	25,845	755
10,120	建築及設備計畫	18,806	6,238	12,568
-1,813	本期賸餘(短絀)	-1,836	-2,399	563
7,734	期初基金餘額	3,522	5,083	-1,561
5,921	期末基金餘額	1,686	2,684	-998

註：前年度決算數細數之和與總數或略有出入，係四捨五入關係，以下各表同。

# 臺北市地方教育發展基金－臺北市立弘道國民中學

## 現金流量預計表

中華民國110年度

單位：新臺幣千元

項 目	本 預	年 算	度 數	說 明
業務活動之現金流量				
本期賸餘(短絀)			-1,836	
業務活動之淨現金流入(流出)			-1,836	
其他活動之現金流量				
其他活動之淨現金流入(流出)				
現金及約當現金之淨增(淨減)			-1,836	
期初現金及約當現金			14,241	
期末現金及約當現金			12,405	

註：本表係採現金及約當現金基礎，包括現金及自投資日起3個月內到期或清償之債權證券。

# 預算明細表

# 臺北市地方教育發展基金－臺北市立弘道國民中學

## 基金來源－服務收入明細表

中華民國110年度

單位：新臺幣元

科 目	單 位	本 年 度 預 算 數			說 明
		數 量 業 務 量	利(費)率	金 額	
合計				44,000	
服務收入				44,000	較上年度預算數44,000元，無增減。
	人	10	800	8,000	暑期游泳訓練班收入(普通票)(收支對列)，10人*800元。
	人	30	700	21,000	暑期游泳訓練班收入(學生票)(收支對列)，30人*700元。
	人	50	300	15,000	教師甄選報名費收入，50人*300元。

# 臺北市地方教育發展基金－臺北市立弘道國民中學

## 基金來源－財產處分收入明細表

中華民國110年度

單位：新臺幣元

科 目	單位	本 年 度 預 算 數			說 明
		數量 業務量	利(費)率	金 額	
合計				47,000	
財產處分收入	年	1	47,000	47,000	較上年度預算數42,000元，增加5,000元。 變賣報廢財產或物品收入。

# 臺北市地方教育發展基金－臺北市立弘道國民中學

## 基金來源－其他財產收入明細表

中華民國110年度

單位：新臺幣元

科 目	單 位	本 年 度 預 算 數			說 明
		數 量 業 務 量	利(費)率	金 額	
合計				2,337,000	
其他財產收入				2,337,000	較上年度預算數2,337,000元，無增減。
	年	1	2,270,000	2,270,000	開放學校場地使用費收入(收支對列)。
	年	1	28,000	28,000	教職員工停車收入。
	年	1	39,000	39,000	員生消費合作社場地使用費收入。

# 臺北市地方教育發展基金－臺北市立弘道國民中學

## 基金來源－公庫撥款收入明細表

中華民國110年度

單位：新臺幣元

科 目	單位	本 年 度 預 算 數			說 明
		數量 業務量	利(費)率	金 額	
合計				266,135,000	
公庫撥款收入	年	1	266,135,000	266,135,000	較上年度預算數253,805,000元，增加12,330,000元。 市府補助款。

# 臺北市地方教育發展基金－臺北市立弘道國民中學

## 基金來源－雜項收入明細表

中華民國110年度

單位：新臺幣元

科 目	單 位	本 年 度 預 算 數			說 明
		數量 業務量	利(費)率	金 額	
合計				360,000	
雜項收入				360,000	較上年度預算數230,000元，增加130,000元。 學生到離校簡訊費收入及數位學生證補卡費收入。 圖說費收入、公物賠償收入、廠商履約逾期罰款等收入。
	年	1	130,000	130,000	
	年	1	230,000	230,000	



# 臺北市地方教育發展基金－臺北市立弘道國民中學

## 基金用途－國民教育計畫明細表

中華民國110年度

單位：新臺幣元

前年度 決算數	上年度 預算數	科 目	本 年 度 預 算 數	說 明
218,968,006	226,774,000	合計	225,353,000	
206,689,739	214,547,000	用人費用	212,625,000	
94,473,327	92,568,000	正式員額薪資	90,768,000	較上年度預算數92,568,000元，減少1,800,000元。
94,473,327	92,568,000	職員薪金	90,768,000	
			2,556,000	教職員3人薪金（詳用人費用彙計表）。
			82,632,000	教職員102人薪金(詳用人費用彙計表)(含教育部補助導師費528,000元及專任輔導教師1,920,000元)。
			5,580,000	教職員6人薪金(詳用人費用彙計表)。
6,016,718	6,772,512	聘僱及兼職人員薪資	6,677,472	較上年度預算數6,772,512元，減少95,040元。
	418,992	聘用人員薪金	418,992	
			418,992	民俗運動輔導員1人薪金(詳聘用及約僱人員明細表)。
6,016,718	6,353,520	兼職人員酬金	6,258,480	
			42,000	兼任補校行政人員(校長)工作補助費，1人*12月*3,500元。
			180,000	兼任補校行政人員(總務、會計、人事、幹事2人)工作補助費，5人*12月*3,000元。
			86,400	兼任補校行政人員(組長2人)工作補助費2人*12月*3,600元。
			1,140,480	補校教師授課鐘點費，3班*44週*24節*360元。
			108,000	教師兼補校導師費(含教育部補助36,000元)，3班*12月*3,000元。
			51,840	兼任補校行政人員(校務主任)工作補助費，1人*12月*4,320元。
			950,400	教師代課鐘點費，本校編制教師總人數107人，按9分之1計，編列12人，每人220節，總節數12人*220節=2,640節*360元。
			2,995,200	補助調整教師授課鐘點費，104人*2節*40週*360元(教育部補助款)。
			299,520	補助調整授課鐘點費之外聘教師勞、健保及勞退費用(教育部補助款)。
			8,640	補助調整授課鐘點費之外聘教師勞、健保

# 臺北市地方教育發展基金－臺北市立弘道國民中學

## 基金用途－國民教育計畫明細表

中華民國110年度

單位：新臺幣元

前年度 決算數	上年度 預算數	科 目	本 年 度 預 算 數	說 明
				及勞退費用(教育部補助款)。
			86,400	補助調整授課特教教師鐘點費(教育部補助款)，3人*2節*40週*360元。
			309,600	體育班鐘點費，860節*360元。
615,913	728,511	超時工作報酬	957,825	較上年度預算數728,511元，增加229,314元。
615,913	728,511	加班費	957,825	
			750,271	不休假出勤加班費。
			54,000	不休假出勤加班費。
			20,165	教職員增加業務所需加班費。
			61,605	教職員各項業務加班費。
			4,655	民俗運動輔導員不休假出勤加班費。
			18,479	開放學校場地校園安全人力支援加班費(收支對列)。
			37,000	行動研究工作人員加班費。
			11,650	趕辦非學校型態實驗教育資料核對、連繫及訪視業務等所需加班費。
21,358,440	23,861,074	獎金	23,981,290	較上年度預算數23,861,074元，增加120,216元。
9,686,530	12,237,700	考績獎金	12,582,916	
			34,916	民俗運動輔導員依考績法規定核發之獎金。
			930,000	依考績法規定核發之獎金。
			11,248,000	依考績法規定核發之獎金。
			370,000	依考績法規定核發之獎金。
11,671,910	11,623,374	年終獎金	11,398,374	
			319,500	依規定於年節加發之獎金。
			10,329,000	依規定於年節加發之獎金。
			697,500	依規定於年節加發之獎金。
			52,374	民俗運動輔導員依規定於年節加發之獎金。
71,547,814	78,709,298	退休及卹償金	78,720,326	較上年度預算數78,709,298元，增加11,028元。
70,829,434	78,213,698	職員退休及離職金	78,043,346	
			25,140	民俗運動輔導員提撥離職儲金。

# 臺北市地方教育發展基金－臺北市立弘道國民中學

## 基金用途－國民教育計畫明細表

中華民國110年度

單位：新臺幣元

前年度 決算數	上年度 預算數	科 目	本 年 度 預 算 數	說 明
			224,640	提撥退撫基金。
			7,136,064	提撥退撫基金。
			505,440	提撥退撫基金。
			42,158	退休人員年終慰問金。
			70,109,904	退休人員月退休金，150*37,500元*12月=67,500,000元；退休遺族月撫慰金，11人*19,772元*12月=2,609,904元；合計70,109,904元。
718,380	495,600	卹償金	676,980	
			676,980	遺族月撫卹金，3人*18,805元*12月=676,980元。
12,677,527	11,907,605	福利費	11,520,087	較上年度預算數11,907,605元，減少387,518元。
9,237,389	7,899,000	分擔員工保險費	7,741,176	
			480,924	分擔公保、勞保、健保費。
			6,993,480	分擔公保、勞保、健保費。
			217,752	分擔公保、勞保、健保費。
			49,020	民俗運動輔導員分擔勞保、健保費。
264,500	412,500	傷病醫藥費	425,700	
			108,500	教職員健康檢查費，31人*3,500元。
			304,000	教職員健康檢查費，19人*16,000元。
			13,200	職業安全衛生健康檢查經費，11人*1,200元(新增)。
858,520	939,960	員工通勤交通費	933,660	
			7,560	民俗運動輔導員上下班交通費，1人*12月*1段*630元。
			37,800	體育班教師上下班交通費，6人*10月*1段*630元。
			25,200	特教教師上下班交通費，2人*10月*2段*630元。
			7,560	特教教師兼行政上下班交通費，1人*12月*1段*630元。
			390,600	教師上下班交通費，31人*10月*2段*630元。
			359,100	教師上下班交通費，57人*10月*1段*630元。

# 臺北市地方教育發展基金－臺北市立弘道國民中學

## 基金用途－國民教育計畫明細表

中華民國110年度

單位：新臺幣元

前年度 決算數	上年度 預算數	科 目	本 年 度 預 算 數	說 明
2,317,118	2,656,145	其他福利費	105,840 2,419,551	教師兼行政上下班交通費，14人*12月* 1段*630元。 16,000 休假旅遊補助費。 288,000 休假旅遊補助費。 16,000 民俗運動輔導員休假旅遊補助費。 111,000 退休人員三節特別照護金(有眷)。 35,800 退休人員子女教育補助費。 18,000 遺族人員三節慰問金，3人* 6,000元。 54,000 退休人員三節慰問金，9人* 6,000元。 365,000 喪葬補助費，2人*5月*36,500元。 125,420 結婚補助費，2人*2月*31,355元。 1,390,331 子女教育補助費。
7,784,468	7,724,000	服務費用	8,443,000	
2,009,178	2,330,310	水電費	2,185,608	較上年度預算數2,330,310元，減少144,702元。
1,195,175	1,304,826	工作場所電費	1,304,000	82,000 游泳池電費(游泳池水電清潔維護費)。 1,137,000 班級電費。 5,000 暑期泳訓班電費補助(室內)(收支對列)。 80,000 開放學校場地電費(收支對列)。
360,498	395,484	工作場所水費	427,400	42,400 游泳池水費(游泳池水電清潔維護費)。 360,000 班級水費。 5,000 暑期泳訓班水費補助(室內)(收支對列)。 20,000 開放學校場地水費(收支對列)。
453,505	630,000	氣體費	454,208	454,208 溫水游泳池瓦斯燃料費。
190,601	213,820	郵電費	217,200	較上年度預算數213,820元，增加3,380元。
21,587	26,520	郵費	29,900	11,500 補校寄發通知單郵資(補校業務費)。 15,000 寄發通知單等郵資(普通班級材料費)。 1,000 行動研究作品送審郵寄、快遞費用。 2,400 辦理非學校型態實驗教育函寄資料所需郵

# 臺北市地方教育發展基金－臺北市立弘道國民中學

## 基金用途－國民教育計畫明細表

中華民國110年度

單位：新臺幣元

前年度 決算數	上年度 預算數	科 目	本 年 度 預 算 數	說 明
169,014	187,300	電話費	187,300	資費。
			20,800	開放學校場地電話費(收支對列)。
			166,500	公務用電話費(普通班級材料費)。
98,668	108,100	旅運費	108,100	較上年度預算數108,100元，無增減。
98,668	104,900	國內旅費	104,900	
			83,700	校外教學隨隊人員出差旅費，18人*3天*1,550元。
			12,000	教職員工外出洽公或辦理活動所需短程車資(普通班級業務費)。
			9,200	因公出差旅費(旅運費)。
	3,200	貨物運費	3,200	
			3,200	參加各種校外活動、展覽、慶典等運費(旅運費)。
529,625	277,100	印刷裝訂與廣告費	332,000	較上年度預算數277,100元，增加54,900元。
529,625	277,100	印刷及裝訂費	332,000	
			3,000	補校印製教學表冊、證書、獎狀及其他零星報表(補校業務費)。
			190,000	印製教學表冊、證書、獎狀及其他零星報表(普通班級材料費)。
			9,000	非學校型態實驗教育會議資料印刷、訪視報告等成果印製費。
			76,000	行動研究印製作品集、海報、邀請卡等。
			8,000	非學校型態實驗教育-辦理說明會、訪視、會議等資料印刷及裝訂。
			46,000	活化教學及新文化新精神用教材、報表等印製裝訂費。
3,137,311	2,502,200	修理保養及保固費	2,482,762	較上年度預算數2,502,200元，減少19,438元。
2,149,748	1,338,250	一般房屋修護費	1,321,162	
			30,000	補校校舍、水電、校具等修護。
			738,000	校舍、水電、校具及其他建築物等修護。
			553,162	開放學校場地校舍維護費(收支對列)。
612,277	774,200	機械及設備修護費	770,600	
			460,000	開放學校場地設備維護費(收支對列)。

# 臺北市地方教育發展基金－臺北市立弘道國民中學

## 基金用途－國民教育計畫明細表

中華民國110年度

單位：新臺幣元

前年度 決算數	上年度 預算數	科 目	本 年 度 預 算 數	說 明
375,286	389,750	雜項設備修護費	119,000 151,600 40,000 391,000 43,000 30,000 37,000 18,000 263,000	教學設備與其他公務用具等保養維護。 游泳池維護費(游泳池水電清潔維護費)。 電腦設備維護費(電腦專案計畫)。 小田園教育體驗學習電磁閥、灑水噴頭組、種植箱、水管、閥門、接頭等設備維修。 綠屋頂種植區所需自動澆灌系統等設備維修。 非學校型態實驗教育-雜項設備及其他器材等修護。 補校黑板、課桌椅及其他器材等養護。 黑板、課桌椅及其他器材等養護。
	9,600	保險費	9,600	較上年度預算數9,600元，無增減。
	8,000	責任保險費	8,000	
	1,600	其他保險費	1,600 1,600	游泳池投保公共意外險(游泳池水電清潔維護費)。 暑期泳訓班學員保險費(收支對列)，40人*40元。
1,143,719	1,437,670	一般服務費	1,011,620	較上年度預算數1,437,670元，減少426,050元。
12,562	31,044	佣金、匯費、經理費及手續費	30,372 30,372	委託超商代收學雜費手續費，2,531人*2學期*6元。
705,418	714,160	外包費	252,000 55,000	開放學校場地校園綠美化維護人力外包(收支對列)。
234,705	466,466	計時與計件人員酬金	197,000 505,248 8,000 64,000 8,212	開放學校場地清潔人力外包費(收支對列)。 暑期泳訓班救生員年終獎金，1人*8,000元。 暑期泳訓班救生員薪津，1人*2月*32,000元。 分擔暑期泳訓班救生員勞保及健保費，1人

# 臺北市地方教育發展基金－臺北市立弘道國民中學

## 基金用途－國民教育計畫明細表

中華民國110年度

單位：新臺幣元

前年度 決算數	上年度 預算數	科 目	本 年 度 預 算 數	說 明
				*2月*4,106元。
			3,996	提撥暑期泳訓班救生員退休金，1人*2月*1,998元。
			40,000	游泳池救生員年終工作獎金，1人*40,000元(依12分之10計算)。
			320,000	游泳池救生員薪津，1人*10月*32,000元。
			41,060	分擔游泳池救生員勞保及健保費，1人*10月*4,106元。
			19,980	提撥游泳池救生員勞工退休準備金，1人*10月*1,998元。
191,034	226,000	體育活動費	224,000	
			216,000	文康活動費，本校編列教師(含體育班)108人，每人編列2,000元。
			6,000	文康活動費，本校編列特教教師3人，每人編列2,000元。
			2,000	文康活動費，本校編列民俗運動輔導員1人，每人編列2,000元。
675,366	845,200	專業服務費	2,096,110	較上年度預算數845,200元，增加1,250,910元。
334,888	326,800	講課鐘點、稿費、出席審查及查詢費	1,568,910	
			56,000	分組活動外聘鐘點費。
			3,000	身心障礙資源班教學內聘講座鐘點費(身障班業務費)，3節*1,000元。
			7,200	身心障礙資源班教材編輯費，1班*12月*600元。
			15,000	暑期泳訓班教練指導鐘點費，30節*500元。(收支對列)。
			64,000	活化教學及新文化新精神外聘講師鐘點費，32節*2,000元。
			84,000	活化教學及新文化新精神內聘講師鐘點費，84節*1,000元。
			38,000	國中冬夏令營外聘講座鐘點費，19節*2,000元。
			16,000	國中輔導活動外聘講座鐘點費，8節*2,000元。

# 臺北市地方教育發展基金－臺北市立弘道國民中學

## 基金用途－國民教育計畫明細表

中華民國110年度

單位：新臺幣元

前年度 決算數	上年度 預算數	科 目	本 年 度 預 算 數	說 明
			110,400	非學校型態實驗教育個人及團體案件委員 審查費，1,840件*60元。
			255,000	非學校型態實驗教育會議及訪視所需專家 學者出席費，102人次*2,500元。
			60,000	非學校型態實驗教育-報告書、審議書書面 審查費，1,000件*60元。
			450,000	非學校型態實驗教育-年度訪視、審議會 議外聘專家學者出席費，180人次*2,500元。
			100,000	行動研究邀請專家學者出席費，40人 次*2,500元。
			219,510	行動研究稿件作品評審費，271件*810元。
			2,000	技職教育、免試及12年國教校園宣 導講座鐘點費。
			30,000	課後社團活動外聘指導鐘點費，15 節*2,000元。
			20,800	推廣性別平等教育(含研習、宣 導、校園性別事件調查費用、行為人8 小時性平課程鐘點費等)。
			9,000	小田園教育體驗學習內聘講授鐘 點費，9節*1,000元。
			20,000	辦理人權、法治、品德教育、特 教、輔導、環教、生命等各類依法宣 導活動專業成長外聘講座鐘點費，10 節*2,000元。
			5,000	辦理人權、法治、品德教育、特 教、輔導、環教、生命等各類依法宣 導活動專業成長內聘講座鐘點費，5 節*1,000元。
			4,000	國中適性入學宣導外聘講授鐘 點費(含教育部補助2,000元)，2節* 2,000元。
28,230	34,400	委託檢驗(定)試驗認證費	33,200	
			13,200	飲水機水質檢驗費，11臺*1,200元。
			20,000	消防安全設備檢測費(普通班級 業務費)。
21,300	4,000	試務甄選費	4,000	
			4,000	教師甄選試務費用。
290,948	480,000	其他專業服務費	490,000	
			490,000	開放學校場地管理保全經費(收 支對列)。
3,336,388	2,912,000	材料及用品費	2,785,000	



# 臺北市地方教育發展基金－臺北市立弘道國民中學

## 基金用途－國民教育計畫明細表

中華民國110年度

單位：新臺幣元

前年度 決算數	上年度 預算數	科 目	本 年 度 預 算 數	說 明
1,697,342	1,448,640	使用材料費	1,312,960	較上年度預算數1,448,640元，減少135,680元。
1,697,342	1,448,640	設備零件	1,312,960	685,750 汰換節能循環扇，211臺*3,250元(新增)。 56,000 音樂專科教室循環風扇，16臺*3,500元(新增)。 3,000 音樂專科教室教師座椅，2張*1,500元(新增)。 23,200 運動會用運動器材、碼錶、發令槍等物品。 2,560 攝影機腳架(設備組)(由班級設備費移列)，2支* 1,280元(新增)。 10,800 充電式起子機(設備組)(由班級設備費移列)，3支* 3,600元(新增)。 51,000 巧拼地墊(設備組)(由班級設備費移列)，85片*600元(新增)。 109,500 教師辦公椅(總務處)(由班級設備費移列)，73張*1,500元(新增)。 9,900 二層抽屜鋼製公文櫃(900*450*740mm)(資料組)(由班級設備費移列)，2組*4,950元(新增)。 9,250 角架式布幕(設備組)(由班級設備費移列)，2支*4,625元(新增)。 252,000 電腦設備維護及管理費，40班*6,300元。 100,000 開放學校場地所需設備零件物品等(收支對列)。
1,639,046	1,463,360	用品消耗	1,472,040	較上年度預算數1,463,360元，增加8,680元。
84,201	128,465	辦公(事務)用品	153,649	9,559 開放學校場地用文具紙張等(收支對列)。 3,000 綠屋頂計畫體驗實作之相關文具紙張費用。 60,000 活化教學及新文化新精神用文具紙張。 600 教師甄選文具紙張等費用。 3,800 學務中心學校用文具紙張、資料夾等。 19,490 行動研究活動所需文具紙張用品等。 16,000 非學校型態實驗教育活動用文具用品、紙

# 臺北市地方教育發展基金－臺北市立弘道國民中學

## 基金用途－國民教育計畫明細表

中華民國110年度

單位：新臺幣元

前年度 決算數	上年度 預算數	科 目	本 年 度 預 算 數	說 明
				張、資料夾等。
			10,000	辦理非學校型態實驗教育所需辦公事務文具用品費用。
			11,000	運動會用文具紙張等。
			3,000	補校用文具用品、簿冊(補校業務費)。
			10,000	教學用文具用品、簿冊等(普通班級業務費)。
			3,000	小田園教育體驗學習體驗實作之相關文具紙張費用。
			2,000	國中冬夏令營活動文具紙張、樂譜夾等。
			2,200	性別平等教育宣導活動用文具用品。
84,950	86,620	報章雜誌	66,100	
			1,460	補校訂閱書報雜誌等(補校材料費)。
			7,800	訂閱書報雜誌等(普通班級材料費)。
			55,840	圖書及有聲視聽媒體等(由班級設備費移列)。
			1,000	身心障礙資源班教學訂閱書報雜誌等(身障班業務費)。
272,303	220,000	農業與園藝用品及環境美化費	220,000	
			220,000	開放學校場地園藝植栽等環境綠美化費用(收支對列)。
61,932	62,000	服裝	62,000	
			62,000	體育班訓練表演及比賽用服裝。
43,064	33,000	醫療用品(非醫療院所使用)	31,000	
			31,000	健康中心藥品。
1,092,596	933,275	其他用品消耗	939,291	
			80,400	敬師活動費，134人*600元。
			4,100	補校教室佈置費、專用垃圾袋費、消毒藥水及衛生清潔用品費(補校業務費)。
			40,000	補校教學用等各項材料(補校材料費)。
			29,000	補校教科書，29人*1,000元。
			13,000	童軍教育教學用材料費，2團*6,500元。
			43,000	教學活動材料及其他必要費用(普通班級材料費)。

# 臺北市地方教育發展基金－臺北市立弘道國民中學

## 基金用途－國民教育計畫明細表

中華民國110年度

單位：新臺幣元

前年度 決算數	上年度 預算數	科 目	本 年 度 預 算 數	說 明
			130,500	教學用等各項材料、音樂、工藝及其他材料(普通班級材料費)。
			92,395	教室佈置費、專用垃圾袋費、消毒藥水及衛生清潔用品費(普通班級業務費)。
			32,000	教職員工外出洽公或辦理活動、開會等逾時誤餐餐盒費用，320人次*100元(普通班級業務費)。
			13,820	身心障礙資源班教學材料費。
			3,200	身心障礙資源班教學工作人員逾時誤餐餐盒費用，32人次*100元(身障班業務費)。
			56,676	體育班訓練材料費道具費及防護材料費。
			20,000	運動會用錦旗、獎狀、獎品等。
			10,000	運動會比賽環境清潔用品、場地佈置等雜支(新增)。
			11,600	運動會工作會議逾時誤餐餐盒費用，116人次*100元。
			25,600	游泳池消毒劑等(游泳池水電清潔維護費)。
			2,400	暑期泳訓班教學器材費(收支對列)。
			80,000	活化教學及新文化新精神所需教材用品。
			40,000	生涯發展教育學生生涯檔案。
			14,000	綠屋頂種植區所需鏟子、鋤頭、爪耙、剪刀、灑水設施、種植箱(盆)、工具整理箱及拌土彈力水桶等工具耗材。
			28,000	綠屋頂種植區綠化植栽、培養土、追肥與基肥、椰磚、矽藻土等園藝資材及防蟲網耗材等。
			30,000	國中輔導活動用適性評量測驗等。
			4,000	國中輔導活動工作人員逾時誤餐餐盒費用，40人次*100元。
			15,000	辦理非學校型態實驗教育所需茶包、碳粉等耗材雜支。
			24,000	非學校型態實驗教育委員會議、初審、複審、決審及訪視所需逾時誤餐餐盒費用，240人次*100元。
			13,000	非學校型態實驗教育活動用茶水費、場地布置用品、影印機耗材、雜支等。

# 臺北市地方教育發展基金－臺北市立弘道國民中學

## 基金用途－國民教育計畫明細表

中華民國110年度

單位：新臺幣元

前年度 決算數	上年度 預算數	科 目	本 年 度 預 算 數	說 明
			16,000	辦理非學校型態實驗教育活動會議逾時誤餐餐盒費用，160人次*100元。
			10,000	行動研究用茶水、場地佈置費等。
			21,000	行動研究會議工作人員、出席人員逾時誤餐餐盒費用，210人次*100元。
			2,000	學務中心學校用咖啡包、茶水等雜支。
			4,200	學務中心學校會議逾時誤餐餐盒費用，42人次*100元。
			10,400	教師甄選工作人員逾時誤餐餐盒費用，104人次*100元。
			20,000	小田園教育體驗學習實作之菜苗、種子、培養土等園藝資材。
74,300	201,000	租金、償債、利息及相關手續費	70,000	
18,500	26,600	交通及運輸設備租金	10,000	較上年度預算數26,600元，減少16,600元。
18,500	26,600	車租	10,000	
			10,000	活化教學及新文化新精神各項競賽、藝術比賽租用交通車。
55,800	174,400	雜項設備租金	60,000	較上年度預算數174,400元，減少114,400元。
55,800	174,400	雜項設備租金	60,000	
			4,800	電錶月租費，12月*400元(普通班級業務費)。
			55,200	油印機、影印機等之什項設備租金(普通班級業務費)。
827,925	1,094,000	會費、捐助、補助、分攤、照護、救濟與交流活動費	1,124,000	
106,000	106,000	捐助、補助與獎助	102,000	較上年度預算數106,000元，減少4,000元。
106,000	106,000	獎助學員生給與	102,000	
			10,000	教育關懷獎每校推薦1名學生獎助金。
			92,000	優秀學生獎學金，2人*46班*2學期* 500元。
721,925	988,000	補貼、獎勵、慰問、照護與救濟	1,022,000	較上年度預算數988,000元，增加34,000元。
721,925	988,000	其他補貼、獎勵、慰問、照護與救濟	1,022,000	
			48,000	行動研究獎勵優選作品用禮券，6人*4科*2,

# 臺北市地方教育發展基金－臺北市立弘道國民中學

## 基金用途－國民教育計畫明細表

中華民國110年度

單位：新臺幣元

前年度 決算數	上年度 預算數	科 目	本 年 度 預 算 數	說 明
				000元。
			48,000	行動研究獎勵特優作品用禮券，3人*4科*4,000元。
			28,000	弱勢學生冷氣使用費補助費用，35人*800元。
			539,000	清寒學生餐費補助，49人*200日*55元。
			63,700	弱勢學生教科書補助費用，49人*1,300元。
			900	配合預算編列至千元，增列進位數900元。
			294,400	補助學校午餐使用有機蔬菜或有機米計畫，920人*40週*1次*8元。
255,186	296,000	其他	306,000	
255,186	296,000	其他支出	306,000	較上年度預算數296,000元，增加10,000元。
255,186	296,000	其他	306,000	
			85,700	體育班學生參加各項比賽經費(含交通、住宿、報名費及餐費等)。
			100,800	執行學生路隊安全導護費，4人*40週*10次*63元。
			112,500	班級自治費，1,125人*2學期*50元。
			2,000	性別平等教育宣導活動比賽獎品。
			5,000	辦理人權、法治、品德教育、特教、輔導、環教、生命等各類依法宣導活動獎品費。

# 臺北市地方教育發展基金－臺北市立弘道國民中學

## 基金用途－一般行政管理計畫明細表

中華民國110年度

單位：新臺幣元

前年度 決算數	上年度 預算數	科 目	本 年 度 預 算 數	說 明
25,847,336	25,845,000	合計	26,600,000	
22,660,047	22,246,000	用人費用	22,987,000	
14,918,762	14,628,000	正式員額薪資	15,216,000	較上年度預算數14,628,000元，增加588,000元。
14,536,022	14,268,000	職員薪金	14,856,000	
			14,856,000	教職員21人薪金（詳用人費用彙計表）。
382,740	360,000	工員工資	360,000	
			360,000	工員1人工資（詳用人費用彙計表）。
619,385	673,960	超時工作報酬	827,244	較上年度預算數673,960元，增加153,284元。
619,385	673,960	加班費	827,244	
			817,600	不休假出勤加班費。
			9,644	各項業務加班費(統籌業務費)。
3,844,294	3,833,500	獎金	3,727,000	較上年度預算數3,833,500元，減少106,500元。
1,899,685	2,005,000	考績獎金	1,825,000	
			1,825,000	依考績法規定核發之獎金。
1,944,609	1,828,500	年終獎金	1,902,000	
			1,902,000	依規定於年節加發之獎金。
1,382,480	1,294,272	退休及卹償金	1,348,560	較上年度預算數1,294,272元，增加54,288元。
1,325,072	1,265,472	職員退休及離職金	1,319,760	
			1,319,760	提撥退撫基金。
57,408	28,800	工員退休及離職金	28,800	
			28,800	提撥勞工退休準備金。
1,895,126	1,816,268	福利費	1,868,196	較上年度預算數1,816,268元，增加51,928元。
1,358,892	1,261,908	分擔員工保險費	1,312,956	
			1,312,956	分擔公保、勞保、健保費。
195,410	234,360	員工通勤交通費	219,240	
			105,840	職員暨工友上下班交通費，7人*12月* 2段*630元。
			113,400	職員上下班交通費，15人*12月* 1段*630元。
340,824	320,000	其他福利費	336,000	

# 臺北市地方教育發展基金－臺北市立弘道國民中學

## 基金用途－一般行政管理計畫明細表

中華民國110年度

單位：新臺幣元

前年度 決算數	上年度 預算數	科 目	本 年 度 預 算 數	說 明
			336,000	休假旅遊補助費。
2,802,272	3,092,000	服務費用	3,121,000	
99,990	99,776	郵電費	99,232	較上年度預算數99,776元，減少544元。
99,990	99,776	電話費	99,232	
			99,232	校園安全保全專線電話費用等。
2,030,044	2,293,824	一般服務費	2,323,368	較上年度預算數2,293,824元，增加29,544元。
1,992,044	2,249,824	外包費	2,279,368	
			864,000	工友勞務外包費，2人*12月* 36,000元。
			280,000	消化超額職工(技工、工友)業務外包費，7人* 40,000元。
			1,135,368	校警勞務外包費，2人*12月* 47,307元。
38,000	44,000	體育活動費	44,000	
			44,000	文康活動費，本校編列教職員21人、工員1人，合計22人，每人編列2,000元。
573,838	600,000	專業服務費	600,000	較上年度預算數600,000元，無增減。
573,838	600,000	其他專業服務費	600,000	
			600,000	校園安全機械定點、機動巡邏等保全費用。
98,400	98,400	公共關係費	98,400	較上年度預算數98,400元，無增減。
98,400	98,400	公共關係費	98,400	
			98,400	校長特別費，12月*8,200元。
383,017	505,000	材料及用品費	490,000	
383,017	505,000	用品消耗	490,000	較上年度預算數505,000元，減少15,000元。
383,017	505,000	辦公(事務)用品	490,000	
			584	配合預算編列至千元，增列進位數584元。
			489,416	統籌業務費計算如下：普通班40班、體育班3班，1,290元*15班*12月=232,200元，810元*15班*12月=145,800元，640元*13班*12月=99,840元，補校3班，645元*3班*12月=23,220元，上以合計501,060元，除依實際需求移列加班費9,644元及護理師公會會費2,000元外，其餘如列數。
2,000	2,000	會費、捐助、補助、分攤、照護、救濟與交流活動費	2,000	

# 臺北市地方教育發展基金－臺北市立弘道國民中學

## 基金用途－一般行政管理計畫明細表

中華民國110年度

單位：新臺幣元

前年度 決算數	上年度 預算數	科 目	本 年 度 預 算 數	說 明
2,000	2,000	會費	2,000	較上年度預算數2,000元，無增減。
2,000	2,000	職業團體會費	2,000	護理師2人公會會費(統籌業務費)。
			2,000	



# 臺北市地方教育發展基金－臺北市立弘道國民中學

## 基金用途－建築及設備計畫明細表

中華民國110年度

單位：新臺幣元

前年度 決算數	上年度 預算數	科 目	本 年 度 預 算 數	說 明
10,120,453	6,238,000	合計	18,806,000	
10,120,453	6,238,000	購建固定資產、無形資產及非理財 目的之長期投資	18,806,000	
2,203,346	2,673,000	購建固定資產	1,901,000	
2,203,346	2,673,000	一般建築及設備計畫	1,901,000	
		開放學校場地	46,000	
		購置雜項設備	46,000	
			46,000	汰換活動中心等場地開放用冰 溫熱三用飲水機，2臺*23,000 元(收支對列)(總務處)。
		班級設備	292,000	
		購置機械及設備	195,000	
			43,200	汰換數位擷取器(含光電閥)，2 組*21,600元(設備組)。
			59,800	汰換高畫質攝影機(內含G鏡頭 )，2臺*29,900元(設備組)。
			92,000	汰換氣動式軌道，2組*46,000 元(設備組)。
		購置交通及運輸設備	29,000	
			29,000	汰換手提式擴音機1組(體育組) 。
		購置雜項設備	68,000	
			26,000	汰換體育教學用桌球臺，2臺 *13,000元(體育組)。
			42,000	汰換表藝教室及音樂教室用12 公升以上除濕機，3臺*14,000 元(設備組)。
		特殊班設備	16,000	
		購置機械及設備	16,000	
			16,000	新購空氣清淨機1臺(特教組)。
725,826	871,000	資訊設備	875,000	
725,826	871,000	購置機械及設備	875,000	
			357,500	新購筆記型電腦，13部*27,500 元(電腦專案計畫)。
			199,351	汰換網路及資訊周邊設備(電 腦專案計畫)。
			318,149	汰換桌上型電腦(含顯示器)，

# 臺北市地方教育發展基金－臺北市立弘道國民中學

## 基金用途－建築及設備計畫明細表

中華民國110年度

單位：新臺幣元

前年度 決算數	上年度 預算數	科 目	本 年 度 預 算 數	說 明
				13部*24,473元(電腦專案計畫)。
1,477,520	1,802,000	校園設備		
295,000	993,000	購置機械及設備		
184,500		購置交通及運輸設備		
998,020	809,000	購置雜項設備		
		專科教室(理化及2間音樂)	672,000	
		整修工程		
		購置機械及設備	162,000	
			162,000	汰換理化專科教室不鏽鋼洗槽櫃(含防水桶身及水龍頭)，9組*18,000元。
		購置交通及運輸設備	114,000	
			114,000	汰換理化及音樂專科教室廣播音響(250W綜合擴大機及喇叭含吊架、麥克風及主機等)，3組*38,000元。
		購置雜項設備	396,000	
			151,000	汰換1間理化專科教室空調設備。
			150,000	汰換音樂專科教室80吋液晶電視，2臺*75,000元。
			95,000	汰換理化專科教室80吋以上液晶觸控電視(含配線及安裝)1組。
36,000	36,000	購置無形資產	36,000	
36,000	36,000	一般建築及設備計畫	36,000	
36,000	36,000	資訊設備	36,000	
36,000	36,000	購置電腦軟體	36,000	
			36,000	電腦教學軟體費(電腦專案計畫)。
7,881,107	3,529,000	遞延支出	16,869,000	
7,881,107	3,529,000	一般建築及設備計畫	16,869,000	
		校園優質化工程	15,000,000	
		遞延修繕房屋建築支出	15,000,000	
			13,875,000	一、施工費。
			847,500	二、委託技術服務費(總包價

# 臺北市地方教育發展基金－臺北市立弘道國民中學

## 基金用途－建築及設備計畫明細表

中華民國110年度

單位：新臺幣元

前年度 決算數	上年度 預算數	科 目	本 年 度 預 算 數	說 明
			277,500	法)。 三、工程管理費(按施工費約2%提列)。
		專科教室(理化及2間音樂) 整修工程	1,869,000	
		遞延修繕房屋建築支出	1,869,000	
			1,658,473	一、施工費。
			172,364	二、委託技術服務費(總包價法)。
			5,000	三、委託技術服務費(室內裝修審查費)。
			33,163	四、工程管理費(按施工費約2%提列)。
7,881,107	3,529,000	校園整修工程		
7,881,107	3,529,000	遞延修繕房屋建築支出		

# 預算參考表

# 臺北市地方教育發展基金－臺北市立弘道國民中學

## 預計平衡表

中華民國110年12月31日

單位：新臺幣千元

108年(前年) 12月31日 決算數	科 目	110年12月31日 預計數	109年12月31日 預計數	比較增減(-)
4,075,809	資產合計	4,071,574	4,073,410	-1,836
4,075,809	資產	4,071,574	4,073,410	-1,836
17,140	流動資產	12,905	14,741	-1,836
16,640	現金	12,405	14,241	-1,836
16,640	銀行存款	12,405	14,241	-1,836
500	預付款項	500	500	
500	預付費用	500	500	
6,531	投資、長期應收款項、貸墊款及準備金	6,531	6,531	
6,531	準備金	6,531	6,531	
5,345	退休及離職準備金	5,345	5,345	
1,187	其他準備金	1,187	1,187	
4,052,137	其他資產	4,052,137	4,052,137	
4,052,137	什項資產	4,052,137	4,052,137	
	暫付及待結轉帳項			
4,052,137	代管資產	4,052,137	4,052,137	
4,075,809	負債及基金餘額合計	4,071,574	4,073,410	-1,836
4,069,888	負債	4,069,888	4,069,888	
9,779	流動負債	9,779	9,779	
9,224	應付款項	9,224	9,224	
8,657	應付代收款	8,657	8,657	
567	應付費用	567	567	
555	預收款項	555	555	
555	預收收入	555	555	
4,060,109	其他負債	4,060,109	4,060,109	
4,060,109	什項負債	4,060,109	4,060,109	
2,627	存入保證金	2,627	2,627	
5,345	應付退休及離職金	5,345	5,345	
4,052,137	應付代管資產	4,052,137	4,052,137	
	暫收及待結轉帳項			
5,921	基金餘額	1,686	3,522	-1,836
5,921	基金餘額	1,686	3,522	-1,836
5,921	基金餘額	1,686	3,522	-1,836
5,921	累積餘額	1,686	3,522	-1,836

註：1.信託代理與保證資產(負債)前年度決算數280,000元，上年度預計數280,000元，本年度預計數280,000元。2.或有資產(負債)0元。3.本基金自93年度起，本固定項目分開原則，將屬長期固定帳項，包括固定資產9,143,430元、無形資產154,308元及長期債務0元等，另立帳類管理，未納入本表。

## 臺北市地方教育發展基金

## 各項費用

中華民國

前年度 決算數	上年度 預算數	計畫別		合計	國民教育計畫
		用途別科目			
254,935,795	258,857,000	合計		270,759,000	225,353,000
229,349,786	236,793,000	用人費用		235,612,000	212,625,000
109,392,089	107,196,000	正式員額薪資		105,984,000	90,768,000
109,009,349	106,836,000	職員薪金		105,624,000	90,768,000
382,740	360,000	工員工資		360,000	
6,016,718	6,772,512	聘僱及兼職人員薪資		6,677,472	6,677,472
	418,992	聘用人員薪金		418,992	418,992
6,016,718	6,353,520	兼職人員酬金		6,258,480	6,258,480
1,235,298	1,402,471	超時工作報酬		1,785,069	957,825
1,235,298	1,402,471	加班費		1,785,069	957,825
25,202,734	27,694,574	獎金		27,708,290	23,981,290
11,586,215	14,242,700	考績獎金		14,407,916	12,582,916
13,616,519	13,451,874	年終獎金		13,300,374	11,398,374
72,930,294	80,003,570	退休及卹償金		80,068,886	78,720,326
72,154,506	79,479,170	職員退休及離職金		79,363,106	78,043,346
57,408	28,800	工員退休及離職金		28,800	
718,380	495,600	卹償金		676,980	676,980
14,572,653	13,723,873	福利費		13,388,283	11,520,087
10,596,281	9,160,908	分擔員工保險費		9,054,132	7,741,176
264,500	412,500	傷病醫藥費		425,700	425,700
1,053,930	1,174,320	員工通勤交通費		1,152,900	933,660
2,657,942	2,976,145	其他福利費		2,755,551	2,419,551
10,586,740	10,816,000	服務費用		11,564,000	8,443,000
2,009,178	2,330,310	水電費		2,185,608	2,185,608
1,195,175	1,304,826	工作場所電費		1,304,000	1,304,000
360,498	395,484	工作場所水費		427,400	427,400
453,505	630,000	氣體費		454,208	454,208
290,591	313,596	郵電費		316,432	217,200
21,587	26,520	郵費		29,900	29,900
269,004	287,076	電話費		286,532	187,300
98,668	108,100	旅運費		108,100	108,100

# 一臺北市立弘道國民中學

## 彙計表

110年度

單位：新臺幣元

一般行政管理計畫	建築及設備計畫				
26,600,000	18,806,000				
22,987,000					
15,216,000					
14,856,000					
360,000					
827,244					
827,244					
3,727,000					
1,825,000					
1,902,000					
1,348,560					
1,319,760					
28,800					
1,868,196					
1,312,956					
219,240					
336,000					
3,121,000					
99,232					
99,232					

## 臺北市地方教育發展基金

## 各項費用

中華民國

前年度 決算數	上年度 預算數	計畫別		合計	國民教育計畫
		用途別科目			
98,668	104,900	國內旅費		104,900	104,900
	3,200	貨物運費		3,200	3,200
529,625	277,100	印刷裝訂與廣告費		332,000	332,000
529,625	277,100	印刷及裝訂費		332,000	332,000
3,137,311	2,502,200	修理保養及保固費		2,482,762	2,482,762
2,149,748	1,338,250	一般房屋修護費		1,321,162	1,321,162
612,277	774,200	機械及設備修護費		770,600	770,600
375,286	389,750	雜項設備修護費		391,000	391,000
	9,600	保險費		9,600	9,600
	8,000	責任保險費		8,000	8,000
	1,600	其他保險費		1,600	1,600
3,173,763	3,731,494	一般服務費		3,334,988	1,011,620
12,562	31,044	佣金、匯費、經理費及手續費		30,372	30,372
2,697,462	2,963,984	外包費		2,531,368	252,000
234,705	466,466	計時與計件人員酬金		505,248	505,248
229,034	270,000	體育活動費		268,000	224,000
1,249,204	1,445,200	專業服務費		2,696,110	2,096,110
334,888	326,800	講課鐘點、稿費、出席審查及查詢費		1,568,910	1,568,910
28,230	34,400	委託檢驗(定)試驗認證費		33,200	33,200
21,300	4,000	試務甄選費		4,000	4,000
864,786	1,080,000	其他專業服務費		1,090,000	490,000
98,400	98,400	公共關係費		98,400	
98,400	98,400	公共關係費		98,400	
3,719,405	3,417,000	材料及用品費		3,275,000	2,785,000
1,697,342	1,448,640	使用材料費		1,312,960	1,312,960
1,697,342	1,448,640	設備零件		1,312,960	1,312,960
2,022,063	1,968,360	用品消耗		1,962,040	1,472,040
467,218	633,465	辦公(事務)用品		643,649	153,649
84,950	86,620	報章雜誌		66,100	66,100
272,303	220,000	農業與園藝用品及環境美化費		220,000	220,000
61,932	62,000	服裝		62,000	62,000



# 一 臺北市立弘道國民中學

## 彙計表

110年度

單位：新臺幣元

一般行政管理計畫	建築及設備計畫				
2,323,368					
2,279,368					
44,000					
600,000					
600,000					
98,400					
98,400					
490,000					
490,000					
490,000					

# 臺北市地方教育發展基金

## 各項費用

中華民國

前年度 決算數	上年度 預算數	計畫別 用途別科目	合計	國民教育計畫
43,064	33,000	醫療用品(非醫療院所使用)	31,000	31,000
1,092,596	933,275	其他用品消耗	939,291	939,291
74,300	201,000	租金、償債、利息及相關手續費	70,000	70,000
18,500	26,600	交通及運輸設備租金	10,000	10,000
18,500	26,600	車租	10,000	10,000
55,800	174,400	雜項設備租金	60,000	60,000
55,800	174,400	雜項設備租金	60,000	60,000
10,120,453	6,238,000	購建固定資產、無形資產及非理財目的 之長期投資	18,806,000	
2,203,346	2,673,000	購建固定資產	1,901,000	
1,020,826	1,864,000	購置機械及設備	1,248,000	
184,500		購置交通及運輸設備	143,000	
998,020	809,000	購置雜項設備	510,000	
36,000	36,000	購置無形資產	36,000	
36,000	36,000	購置電腦軟體	36,000	
7,881,107	3,529,000	遞延支出	16,869,000	
7,881,107	3,529,000	遞延修繕房屋建築支出	16,869,000	
829,925	1,096,000	會費、捐助、補助、分攤、照護、救濟 與交流活動費	1,126,000	1,124,000
2,000	2,000	會費	2,000	
2,000	2,000	職業團體會費	2,000	
106,000	106,000	捐助、補助與獎助	102,000	102,000
106,000	106,000	獎助學員生給與	102,000	102,000
721,925	988,000	補貼、獎勵、慰問、照護與救濟	1,022,000	1,022,000
721,925	988,000	其他補貼、獎勵、慰問、照護與救 濟	1,022,000	1,022,000
255,186	296,000	其他	306,000	306,000
255,186	296,000	其他支出	306,000	306,000
255,186	296,000	其他	306,000	306,000

# 一 臺北市立弘道國民中學

## 彙計表

110年度

單位：新臺幣元

一般行政管理計畫	建築及設備計畫				
	18,806,000				
	1,901,000				
	1,248,000				
	143,000				
	510,000				
	36,000				
	36,000				
	16,869,000				
	16,869,000				
2,000					
2,000					
2,000					

# 臺北市地方教育發展基金－臺北市立弘道國民中學

## 員工人數彙計表

中華民國110年度

單位：人

計 畫 及 項 目	上年度最高可 進用員額數	本年度 增減(-)數	本年度最高可 進用員額數	說 明
合計	134		134	
國民教育計畫部分	113	-1	112	
職員	112	-1	111	
聘用	1		1	
一般行政管理計畫部分	21	1	22	
職員	20	1	21	
工友	1		1	

註：1.本表約僱、聘用係指奉准有案之約聘僱人員。

2.外包費編列工友外包2人、校警外包2人、消化超額職工業務外包費7人、清潔外包費、綠美化維護外包費等，計253萬1,368元。3.計時與計件人員酬金編列救生員薪資費用、暑期泳訓班救生員薪資費用，計50萬5,248元。

本 頁 空 白

# 臺北市地方教育發展基金

## 用人費用

中華民國

計畫及項目	合計	正式 員額 薪資	聘僱 人員 薪資	超時 工作 報酬	津貼	獎 金		
						年終獎金	考績獎金	其他
合計	235,612,000	105,984,000	418,992	1,785,069		13,300,374	14,407,916	
國民教育計畫	212,625,000	90,768,000	418,992	957,825		11,398,374	12,582,916	
職員薪金	90,768,000	90,768,000						
聘用人員薪金	418,992		418,992					
兼職人員酬金	6,258,480							
加班費	957,825			957,825				
考績獎金	12,582,916						12,582,916	
年終獎金	11,398,374					11,398,374		
職員退休及離職金	78,043,346							
卹償金	676,980							
分擔員工保險費	7,741,176							
傷病醫藥費	425,700							
員工通勤交通費	933,660							
其他福利費	2,419,551							
一般行政管理計畫	22,987,000	15,216,000		827,244		1,902,000	1,825,000	
職員薪金	14,856,000	14,856,000						
工員工資	360,000	360,000						
加班費	827,244			827,244				
考績獎金	1,825,000						1,825,000	
年終獎金	1,902,000					1,902,000		
職員退休及離職金	1,319,760							

—臺北市立弘道國民中學

彙計表

110年度

單位：新臺幣元

退休及卹償金		資遣費	福 利 費					提繳費	兼任 人員 用人 費用
退休金	卹償金		分擔 保險費	傷病 醫藥費	提撥 福利金	員工通勤 交通費	其他		
79,391,906	676,980		9,054,132	425,700		1,152,900	2,755,551	6,258,480	
78,043,346	676,980		7,741,176	425,700		933,660	2,419,551	6,258,480	
78,043,346	676,980		7,741,176	425,700		933,660	2,419,551	6,258,480	
1,348,560			1,312,956			219,240	336,000		
1,319,760									

# 臺北市地方教育發展基金

## 用人費用

中華民國

計畫及項目	合計	正式 員額 薪資	聘僱 人員 薪資	超時 工作 報酬	津貼	獎 金		
						年終獎金	考績獎金	其他
工員退休 及離職金	28,800							
分擔員工 保險費	1,312,956							
員工通勤 交通費	219,240							
其他福利 費	336,000							

註：1.本表兼任人員用人費用，係學校教職員兼課或請假代課鐘點費。2.外包費編列工友外包2人、校警外包2人、消化超額職工業務外包費7人、清潔外包費、綠美化維護外包費等，計253萬1,368元。3.計時與計件人員酬金編列救生員薪資費用、暑期泳訓班救生員薪資費用，計50萬5,248元。



—臺北市立弘道國民中學

彙計表

110年度

單位：新臺幣元

退休及卹償金		資遣費	福 利 費					提繳費	兼任人員用人費用
退休金	卹償金		分擔保險費	傷病醫藥費	提撥福利金	員工通勤交通費	其他		
28,800			1,312,956			219,240	336,000		

臺北市地方教育發展基金

聘用及約僱

中華民國

區分及職稱	人數	擔任工作	聘用或約僱起訖期間	薪點	年需經費
合計	1				601,097
聘用人員小計	1				601,097
專業人員	1				601,097
聘用人員(280)	1	協助推展學校民俗體育運動(踢毬、跳繩、扯鈴)	110/1/1-110/12/31	280	601,097

# —臺北市立弘道國民中學

## 人員明細表

110年度

單位：新臺幣元

小計	月 支			離職 儲金	經費來源 及其科目
	折合 金額	勞保 保險費	健康 保險費		
34,916	34,916				國民教育計畫

# 臺北市地方教育發展基金－臺北市立弘道國民中學

## 單位（或計畫）成本分析表

中華民國110年度

單位：新臺幣千元

計畫別	單位	單位成本(元)或 平均利(費)率	數量	預算數	說明
合計				270,759	
國民教育計畫				225,353	
一般行政管理計畫				26,600	
建築及設備計畫				18,806	

# 臺北市地方教育發展基金－臺北市立弘道國民中學

## 5年來主要業務計畫分析表

中華民國110年度

單位：新臺幣千元

年度及項目	單位	數量	單位成本(元)或 平均利(費)率	金額	說明
(本)年度預算數					
國民教育計畫				225,353	
(上)年度預算數					
國民教育計畫				226,774	
(前)年度決算數					
國民教育計畫				218,968	
(107)年度決算數					
國民教育計畫				224,425	
(106)年度決算數					
國民教育計畫				214,473	

# 臺北市地方教育發展基金－臺北市立弘道國民中學

## 資本資產明細表

中華民國110年度

單位：新臺幣千元

項 目	取得成本 (期初餘額)	以前年度 累計折舊/ 長期投資 評 價	本 年 度 變 動				本年度累計折 舊/長期投資 評價變動數	期末餘額	
			增加		減少				主要增減 原因說明
			金額	類型	金額	類型			
合計	58,468	46,880	1,937		57		4,171	9,298	
土地改良物	2,230	449					88	1,693	
房屋及建築	2,879	2,755					4	120	
機械及設備	30,547	26,646	1,248	增置			2,605	2,544	
交通及運輸 設備	3,257	2,698	143	增置			155	547	
雜項設備	19,380	14,331	510	增置			1,319	4,241	
電腦軟體	175		36	增置	57	無形資 產攤銷		154	
						109年經濟部補 助住商節電行動 方案-校園能源 翻新補助計畫- 能源管理系統軟 體102,000元			