

中華民國 110 年度

4-0501244

臺北市總預算

臺北市政府教育局主管

臺北市地方教育發展基金

臺北市立南門國民中學附屬單位預算之分預算

(特別收入基金)

臺北市立南門國民中學編

臺北市地方教育發展基金－臺北市立南門國民中學

目次

中華民國110年度

一、財務摘要	第 1 頁
二、業務計畫及預算概要	第 3 -11 頁
三、預算主要表	
(一) 基金來源、用途及餘絀預計表	第 13 頁
(二) 現金流量預計表	第 14 頁
四、預算明細表	
(一) 基金來源－服務收入明細表	第 15 頁
(二) 基金來源－財產處分收入明細表	第 16 頁
(三) 基金來源－其他財產收入明細表	第 17 頁
(四) 基金來源－公庫撥款收入明細表	第 18 頁
(五) 基金來源－雜項收入明細表	第 19 頁
(六) 基金用途－國民教育計畫明細表	第 20 -30 頁
(七) 基金用途－一般行政管理計畫明細表	第 31 -33 頁
(八) 基金用途－建築及設備計畫明細表	第 34 -36 頁
五、預算參考表	
(一) 預計平衡表	第 37 頁
(二) 各項費用彙計表	第 38 -43 頁
(三) 員工人數彙計表	第 44 頁
(四) 用人費用彙計表	第 46 -49 頁
(五) 單位（或計畫）成本分析表	第 50 頁
(六) 5年來主要業務計畫分析表	第 51 頁
(七) 資本資產明細表	第 52 頁

臺北市地方教育發展基金－臺北市立南門國民中學

財務摘要

中華民國110年度

單位：新臺幣千元

項 目	本 年 度	上 年 度	比較增減數	%
經營成績：				
基金來源	308,730	318,669	-9,939	-3.12
基金用途	314,401	320,950	-6,549	-2.04
賸餘(短絀)	-5,671	-2,281	-3,390	--
餘絀情形：				
基金餘額	1,823	7,494	-5,671	-75.67
現金流量(註)：				
現金及約當現金之淨增(減)	-5,671	-2,281	-3,390	--

附註：現金流量係採現金及約當現金基礎，包括現金及自投資日起3個月內到期或清償之債權證券。

本 頁 空 白

業務計畫及預算概要

臺北市地方教育發展基金－臺北市立南門國民中學

業務計畫及預算概要

中華民國 110 年度

壹、基金概況

一、設立宗旨及願景：

- (一) 本校遵照憲法第 158 條及 160 條規定，教育文化應發展國民之民族精神、自治精神，國民道德與健全體格、科學及生活智能，以培養八大學習領域及十大基本能力。
- (二) 本校自 91 年度起依教育經費編列與管理法第 13 條規定設置「臺北市地方教育發展基金」，以促進教育健全發展，提昇教育經費運用績效。
- (三) 本校凝聚並建構出發展願景為「營造一所創藝、健康、關懷、多元的創客藝術國際校園」，學校發展的具體目標將結合智慧校園、創客運算思維、國際教育，來提昇學生競爭力與公民素養藉以培育領航未來的人才。

二、施政重點：

- (一) 開啟多元智慧：尊重每個學生獨特的個性，以多元智慧的觀點協助他找到生命的亮點，肯定天生我才必有用，能知於學，樂於學。
- (二) 培養生活能力：因應新世紀知識社會的到來，培養學生帶得走的能力，諸如人際溝通能力、資訊能力、終身學習能力、生涯規畫能力、問題解決能力等。
- (三) 蘊育人文情懷：在溫馨開放的校園文化中，孕育人文情懷，學會尊重、包容；建構生命的價值、完成人性的開展。
- (四) 建置溫馨民主的校園文化：
 1. 以參與式管理、落實行政、教師會、家長會三者的良性互動。
 2. 以學生第一，教學優先的觀念提昇行政服務效率。
 3. 放下威權心態，開啟校園民主之風氣。
- (五) 推動適性教學：
 1. 落實校本課程理念，採多元化、活潑化的教學及評量。
 2. 運用校內、外資源，加強多元學習能力。
 3. 關懷相對弱勢學生之教學及輔導。
 4. 推動行動學習，充實學生運用資訊之知能，並提昇教師運用學習載具教學之能力。

業務計畫及預算概要

中華民國 110 年度

(六) 辦理發展性的訓輔活動：

1. 辦理各項活動、競賽及展演。
2. 推動校內外學習服務。
3. 發展績優社團及校隊，如射箭、桌球、游泳、橄欖球隊、管樂隊、弦樂隊、童軍等。
4. 加強新興領域教育的辦理，並融入各科教學以收成效。

三、組織概況：

本校設置校長 1 人，綜理全校校務，下設教務處、學生事務處、總務處、輔導室、會計室及人事室等單位。

內部分層業務如下：

(一) 教務處：秉承校長之命，辦理全校教務事項。

1. 教學組：掌理課程編排、課業考查、教學研究及教學指導等事項。
2. 註冊組：掌理註冊、編班、轉學、休學及成績考查等有關學籍事項。
3. 設備組：掌理教學設備計畫之擬定、用具之管理、保管等事項。
4. 資訊組：掌理校務行政資訊系統維護，資訊教學之推動、電腦設備及區域網路之管理、保管等事項。

(二) 學生事務處：秉承校長之命，辦理全校學生事務事項。

1. 訓育組：掌理訓育計畫之擬定，辦理各類訓育活動等事項。
2. 體育組：掌理學生體育活動，體格鍛鍊等事項。
3. 生教組：掌理學生日常生活常規，辦理交通導護等事項。
4. 衛生組：掌理健康檢查，個人環境衛生檢查，保健等事項。

(三) 總務處：秉承校長之命，辦理全校總務事項。

1. 事務組：辦理校舍場地佈置及環境美化，監督校舍建築及整修，財物購買保管及分配等事項。
2. 文書組：辦理公文收發登記與典守學校印信，撰擬繕校及檔案保管等事項。
3. 出納組：掌理現金、零用金、票據、契約之保管等收支移轉事項，辦理員工薪金發放及各項扣繳單據證明等。

(四) 輔導室：秉承校長之命，辦理全校學生學習輔導、生活輔導、生涯輔導等事項。

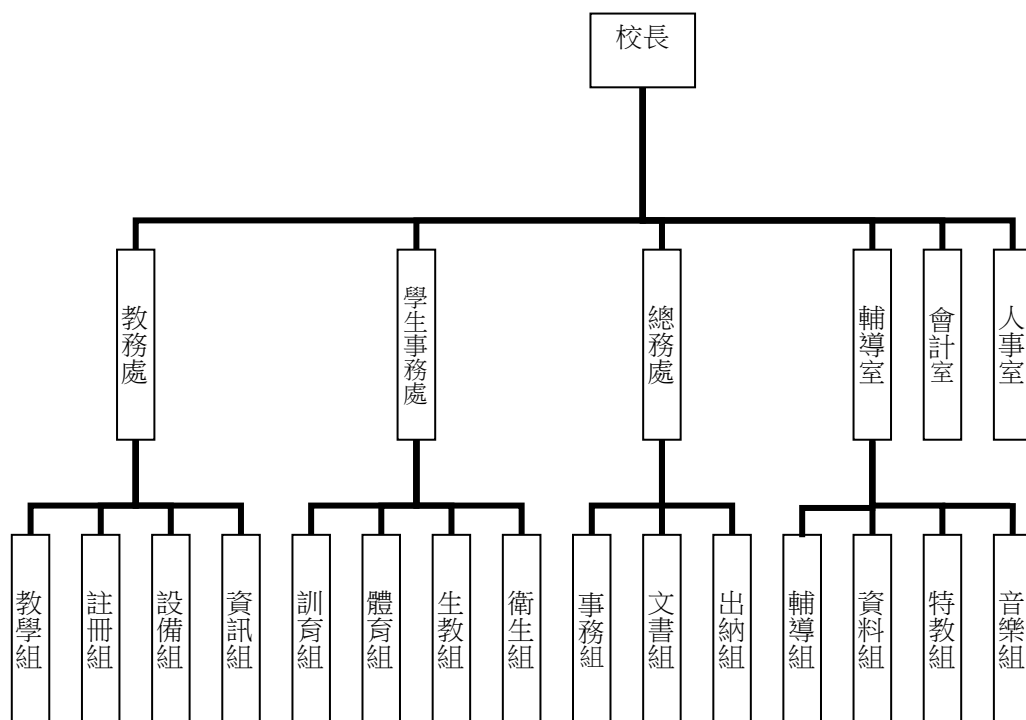
業務計畫及預算概要

中華民國 110 年度

- 1.輔導組：掌理學生個案建立、學習輔導、生活輔導、生涯輔導及兩性教育、親職教育等事項。
- 2.資料組：掌理輔導資料蒐集建檔、組訓愛心家長、實施測驗、出版親職刊物等事項。
- 3.特教組：掌理特教學生特殊需求之安排，親師輔導諮詢、特教班甄選鑑別、實施各項診斷測驗、特教生追蹤輔導等事項。
- 4.音樂組：掌理音樂資賦優異班學生甄選鑑別、安置、輔導、生涯規畫等事項。

(五) 會計室：秉承上級主計機關之監督與指導，並受校長之指揮，依法辦理歲計、會計、統計等事項。

(六) 人事室：秉承上級人事機關之監督與指導，並受校長之指揮，依法辦理人事管理查核等事項。



四、基金歸類及屬性：

本校地方教育發展基金依據教育經費編列與管理法第 13 條規定設置，本基金為預算法第 4 條第 1 項第 2 款第 5 目所定之特別收入基金，以本府教育局為管理機關。

臺北市地方教育發展基金－臺北市立南門國民中學

業務計畫及預算概要

中華民國 110 年度

貳、業務計畫

一、基金來源：

單位：新臺幣千元

業務計畫	本年度預算數	實施內容
勞務收入	264	本年度預計辦理暑期游泳訓練班學生票及教師甄選報名費等收入。
財產收入	2,556	本年度預計辦理員生消費合作社場地使用費收入、財產報廢處分收入、教職員工停車收入、學校場地開放使用費收入等。
政府撥入收入	305,701	本年度預計由公庫撥入數。
其他收入	209	本年度預計收取圖說費、數位學生證補卡費及光纖委外機房設置分攤電費等收入。

二、基金用途：

單位：新臺幣千元

業務計畫	本年度預算數	實施內容
國民教育計畫	275,281	本年度預計辦理教學事項為： 1. 各項教學、學生事務、圖書及輔導等業務。 2. 新購教具、圖書等各科教學設備，充實各科教材及用具。 3. 革新教學方法，提高教學效能。 4. 教師甄選業務、指定活動等項目。
一般行政管理計畫	27,309	本年度預計辦理事項為： 1. 綜理學校總務、人事、會計等業務。 2. 配合校務推動行政處室支援工作，進而增進校務運作。
建築及設備計畫	11,811	本年度預計辦理事項為： 1. 購置各學科教學課程所需教學設備。 2. 辦理忠孝、仁愛樓左側屋頂防漏整

臺北市地方教育發展基金 - 臺北市立南門國民中學
業務計畫及預算概要

中華民國 110 年度

		修工程。 3. 辦理和平樓(1F-4F)廁所整修工程/達德樓(1F-3F)廁所整修工程。
--	--	---

參、預算概要

一、基金來源及用途之預計：

(一) 本年度基金來源：

服務收入 26 萬 4 千元、財產處分收入 8 萬 8 千元、其他財產收入 246 萬 8 千元、公庫撥款收入 3 億 570 萬 1 千元、雜項收入 20 萬 9 千元，本年度基金來源 3 億 873 萬元，較上年度預算數 3 億 1,866 萬 9 千元，減少 993 萬 9 千元，約 3.12%，主要係公庫撥款收入減列所致。

(二) 本年度基金用途：

國民教育計畫 2 億 7,528 萬 1 千元，一般行政管理計畫 2,730 萬 9 千元，建築及設備計畫 1,181 萬 1 千元，本年度基金用途 3 億 1,440 萬 1 千元，較上年度預算數 3 億 2,095 萬元，減少 654 萬 9 千元，約 2.04%，主要係教學設備與工程等依業務需要覈實減列所致。

二、基金餘絀之預計：

本年度基金來源及用途相抵後，差短 567 萬 1 千元，較上年度預算數差短 228 萬 1 千元，增加 339 萬元，將移用以前基金餘額支應。

三、現金流量之預計：

本年度業務活動淨現金流出 567 萬 1 千元。

四、補辦預算事項：詳補辦預算明細表

(一) 固定資產之建設改良擴充 15 萬 4 千元

1. 108 年度教育部補助充實公立國民中學生活科技教室基本設備耐磨桌板工作桌 6 組，中央補助 84 萬元(代收代付)，學校自籌款由基金餘額項下支應 11 萬 4 千元。
2. 109 年度因窗型冷氣，已逾使用年限且故障率高具急迫及必要性，由國民教育計畫項下移列固定資產 4 萬元。

臺北市地方教育發展基金 - 臺北市立南門國民中學

業務計畫及預算概要

中華民國 110 年度

肆、以前年度計畫實施成果概述：

一、前（108）年度計畫實施成果概述：

業務計畫	實施概況	實施成果
勞務收入	本年度預計辦理暑期游泳訓練班學生票及教師甄選報名費等收入	本年度因招生不足停辦暑期游泳訓練班，另已收取教師甄選報名費 1 萬 5 千元。
財產收入	本年度預計辦理員生消費合作社場地使用費收入、財產報廢處分收入、教職員工停車收入、學校場地開放使用費收入等。	本年度已辦理收取財產報廢處分收入 2 萬 6 千元、教職員工停車收入 4 萬 7 千元、學校場地開放使用費收入 298 萬 9 千元、員生消費合作社場地使用費收入 6 萬 7 千元等。
政府撥入收入	本年度預計由公庫撥入數	本年度已收取公庫撥入數 3 億 2,656 萬 9 千元及教育部之補助計畫 410 萬 4 千元。
其他收入	本年度預計收取圖說費、數位學生證補卡費及光纖委外機房設置分攤電費等收入。	本年度已取數位學生證補卡費及廠商履約逾期罰款等收入 23 萬 8 千元、光纖委外機房設置分攤電費收入 6 萬 9 千元。
國民教育計畫	本年度預計辦理教學事項為： <ol style="list-style-type: none"> 1. 辦理各項教學、學生事務、圖書及輔導等業務 2. 新購教具、圖書等各科教學設備，充實各科教材及用具。 3. 革新教學方法，提高教學效能。 4. 教師甄選業務、指定活動等項目。 	本年度已辦理教學事項為： <ol style="list-style-type: none"> 1. 辦理各項教學、學生事務、圖書及輔導等業務 2. 新購教具、圖書等各科教學設備，充實各科教材及用具。 3. 革新教學方法，提高教學效能。 4. 教師甄選業務、指定活動等項目

臺北市地方教育發展基金 - 臺北市立南門國民中學

業務計畫及預算概要

中華民國 110 年度

一般行政管理計畫	本年度預計辦理事項為： 1. 綜理學校總務、人事、會計等業務。 2. 配合校務推動行政處室支援工作，進而增進校務運作。	綜理學校總務、人事、會計等業務，並配合校務推動行政處室支援工作，進而增進校務運作，達成預期目標。
建築及設備計畫	本年度預計辦理事項為： 1. 購置各學科教學課程所需教學設備。 2. 辦理游泳池過濾及加熱系統整修工程。 3. 辦理活動中心平屋頂部分屋頂防漏整修工程。 4. 辦理總變電站整修工程。 5. 辦理仁愛樓廁所整修工程。	本年度已辦理事項為： 1. 購置各學科教學課程所需教學設備。 2. 完成游泳池過濾及加熱系統整修工程。 3. 完成活動中心平屋頂部分屋頂防漏整修工程。 4. 完成總變電站整修工程。 5. 完成仁愛樓廁所整修工程。

二、上年度已過期間（109 年 1 月 1 日至 5 月 31 日止）計畫實施成果概述：

業務計畫	實施概況	實施成果
勞務收入	本年度截至 5 月 31 日止預計辦理教師甄選報名費等收入。	本年度截至 5 月 31 日止教師甄選報名費 2 千元。
財產收入	本年度截至 5 月 31 日止預計辦理員生消費合作社場地使用費收入、財產報廢處分收入、教職員工停車收入、學校場地開放使用費收入等。	本年度截至 5 月 31 日止已收取財產報廢處分收入 9 千元、教職員工停車收入 5 萬 8 千元、學校場地開放使用費收入 68 萬 9 千元、員生消費合作社場地使用費收入 3 萬 5 千元等。
政府撥入收入	本年度截至 5 月 31 日止預計公庫撥入數。	本年度截至 5 月 31 日止已收取公庫撥入數 1 億 5,859 萬 7 千元及教育部之補助計畫 79 萬 9 千元。
其他收入	本年度截至 5 月 31 日止預計辦理圖說費、數位學生	本年度截至 5 月 31 日止已收取數位學生證補卡費及

臺北市地方教育發展基金 - 臺北市立南門國民中學

業務計畫及預算概要

中華民國 110 年度

	證補卡費及光纖委外機房 設置分攤電費等收入。	廠商履約逾期罰款等收入 2 萬 6 千元、光纖委外機房 設置分攤電費 2 萬 4 千元。
國民教育計畫	本年度截至 5 月 31 日止預 計辦理教學事項為： 1. 辦理各項教學、學生事 務、圖書及輔導等業務 2. 新購教具、圖書等各科 教學設備，充實各科教材及 用具。 3. 革新教學方法，提高教 學效能。 4. 教師甄選業務、指定活 動等項目。	本年度截至 5 月 31 日止已 辦理教學事項為： 1. 辦理各項教學、學生事 務、圖書及輔導等業務 2. 新購教具、圖書等各科 教學設備，充實各科教材及 用具。 3. 革新教學方法，提高教 學效能。 4. 教師甄選業務、指定活 動等項目。
一般行政管理 計畫	本年度截至 5 月 31 日止預 計辦理事項為： 1. 綜理學校總務、人事、 會計等業務。 2. 配合校務推動行政處室 支援工作，進而增進校 務運作。	持續辦理學校總務、人 事、會計等業務，並配合 校務推動行政處室支援工 作，進而增進校務運作， 以達成預期目標。
建築及設備計 畫	本年度截至 5 月 31 日止預 計辦理事項為： 1. 購置各學科教學課程所 需教學設備招標作業。 2. 辦理運動場及周邊設施 整修工程之建築師及工 程招標作業。 3. 辦理信義和平達德樓電 源線路更新工程之建築 師及工程招標作業。 4. 辦理圖書館優質化工 程之建築師及工程招標 作業。	1. 持續辦理各學科教學 課程所需教學設備招 標作業。 2. 已完成運動場及周邊 設施整修工程之建築 師及工程招標作業。 3. 已完成信義和平達德 樓電源線路更新工程 之建築師及工程招標 作業。 4. 已完成圖書館優質化 工程之建築師及工程 招標作業。

臺北市地方教育發展基金－臺北市立南門國民中學

補辦預算明細表

中華民國110年度

單位：新臺幣元

項 目	金額	辦理年度	說 明
合計	154,000		
固定資產之建設改良擴充	154,000		
購置雜項設備	114,000	108	教育部補助108年度充實公立國民中學生活科技教室基本設備耐磨桌板工作桌6組，中央補助 840,000元(代收代付)，學校自籌114,000元，擬由本校基金餘額支應。
耐磨桌板工作桌	114,000		
購置雜項設備	40,000	109	本校校長室原配置窗型冷氣，已逾使用年限且故障率高，確實需要汰舊換新，且具急迫及必要性，所需經費擬控留本校國民教育計畫-一般房屋修護費支應。
一對一分離式7.1KW變頻式冷氣(含安裝、室外機不銹鋼架或膠架、被覆銅管及控制線延長及耐力板封口)	40,000		

備註：各基金依預算法第 8 8 條規定補辦預算，應確係不及編入年度預算，且因經營環境發生重大變遷或正常業務(含執行中央補助款項目)之確實需要，並經主管機關核轉本府核准先行辦理者；不具急迫性之事項，仍應儘可能納入預算辦理。

本 頁 空 白

預算主要表

臺北市地方教育發展基金－臺北市立南門國民中學

基金來源、用途及餘絀預計表

中華民國110年度

單位：新臺幣千元

前年度決算數	項 目	本年度預算數	上年度預算數	比較增減（－）
334,125	基金來源	308,730	318,669	-9,939
15	勞務收入	264	264	
15	服務收入	264	264	
3,129	財產收入	2,556	2,496	60
26	財產處分收入	88	88	
3,103	其他財產收入	2,468	2,408	60
330,673	政府撥入收入	305,701	315,709	-10,008
326,569	公庫撥款收入	305,701	315,709	-10,008
4,104	政府其他撥入收入			
307	其他收入	209	200	9
307	雜項收入	209	200	9
329,075	基金用途	314,401	320,950	-6,549
277,825	國民教育計畫	275,281	275,135	146
27,863	一般行政管理計畫	27,309	28,095	-786
23,386	建築及設備計畫	11,811	17,720	-5,909
5,050	本期賸餘(短絀)	-5,671	-2,281	-3,390
4,725	期初基金餘額	7,494	2,917	4,577
9,775	期末基金餘額	1,823	636	1,187

註：前年度決算數細數之和與總數或略有出入，係四捨五入關係，以下各表同。

臺北市地方教育發展基金－臺北市立南門國民中學

現金流量預計表

中華民國110年度

單位：新臺幣千元

項 目	本 預	年 算	度 數	說 明
業務活動之現金流量				
本期賸餘(短絀)			-5,671	
業務活動之淨現金流入(流出)			-5,671	
其他活動之現金流量				
其他活動之淨現金流入(流出)				
現金及約當現金之淨增(淨減)			-5,671	
期初現金及約當現金			20,632	
期末現金及約當現金			14,961	

註：本表係採現金及約當現金基礎，包括現金及自投資日起3個月內到期或清償之債權證券。

預算明細表

臺北市地方教育發展基金－臺北市立南門國民中學

基金來源－服務收入明細表

中華民國110年度

單位：新臺幣元

科 目	單 位	本 年 度 預 算 數			說 明
		數 量 業 務 量	利(費)率	金 額	
合計				264,000	
服務收入				264,000	較上年度預算數264,000元，無增減。
	人	360	700	252,000	暑期游泳訓練班學生票收入(收支對列)。
	人	40	300	12,000	教師甄選報名費收入。

臺北市地方教育發展基金－臺北市立南門國民中學

基金來源－財產處分收入明細表

中華民國110年度

單位：新臺幣元

科 目	單位	本 年 度 預 算 數			說 明
		數量 業務量	利(費)率	金 額	
合計				88,000	
財產處分收入	年	1	88,000	88,000	較上年度預算數88,000元，無增減。 財產報廢處分收入。

臺北市地方教育發展基金－臺北市立南門國民中學

基金來源－其他財產收入明細表

中華民國110年度

單位：新臺幣元

科 目	單位	本 年 度 預 算 數			說 明
		數量 業務量	利(費)率	金 額	
合計				2,468,000	
其他財產收入				2,468,000	較上年度預算數2,408,000元，增加60,000元。
	年	1	68,000	68,000	員生消費合作社場地使用費收入。
	年	1	2,300,000	2,300,000	學校場地開放使用費收入(收支對列)。
	年	1	100,000	100,000	教職員工停車收入。

臺北市地方教育發展基金－臺北市立南門國民中學

基金來源－公庫撥款收入明細表

中華民國110年度

單位：新臺幣元

科 目	單位	本 年 度 預 算 數			說 明
		數量 業務量	利(費)率	金 額	
合計				305,701,000	
公庫撥款收入	年	1	305,701,000	305,701,000	較上年度預算數315,709,000元，減少10,008,000元。 市府補助款。

臺北市地方教育發展基金－臺北市立南門國民中學

基金來源－雜項收入明細表

中華民國110年度

單位：新臺幣元

科 目	單位	本 年 度 預 算 數			說 明
		數量 業務量	利(費)率	金 額	
合計				209,000	
雜項收入				209,000	較上年度預算數200,000元，增加9,000元。 光纖委外機房設置分攤電費(收支對列)。 圖說費、數位學生證補卡費及簡訊費等收入。
	年	1	60,000	60,000	
	年	1	149,000	149,000	

臺北市地方教育發展基金－臺北市立南門國民中學

基金用途－國民教育計畫明細表

中華民國110年度

單位：新臺幣元

前年度 決算數	上年度 預算數	科 目	本 年 度 預 算 數	說 明
277,825,428	275,135,000	合 計	275,281,000	
262,654,021	258,344,000	用人費用	259,077,000	
109,557,358	102,252,000	正式員額薪資	102,984,000	較上年度預算數102,252,000元，增加732,000元。
109,557,358	102,252,000	職員薪金	102,984,000	
			84,552,000	教師103人薪金(詳用人費用彙計表)(含教育部補助導師費552,000元及專任輔導教師1,920,000元)。
			15,192,000	特教教師22人薪金(詳用人費用彙計表)(含教育部補助導師費132,000元)。
			3,240,000	教師6人薪金(詳用人費用彙計表)。
6,078,376	5,338,080	聘僱及兼職人員薪資	5,163,840	較上年度預算數5,338,080元，減少174,240元。
6,078,376	5,338,080	兼職人員酬金	5,163,840	
			313,920	補助調整授課鐘點費之外聘教師勞、健保及勞退費用(教育部補助款)。
			3,139,200	補助調整教師授課鐘點費，109人*2節*40週*360元(教育部補助款)。
			1,108,800	教師代課鐘點費，本校編制教師總人數123人，按9分之1計，編列14人，每人20節*11月，總節數14人*20節*11月=3,080節，每節360元。
			54,720	補助調整授課鐘點費之外聘特教教師勞、健保及勞退費用(教育部補助款)。
			547,200	補助調整授課特教教師鐘點費，19人*2節*40週*360元(教育部補助款)。
850,616	970,611	超時工作報酬	1,008,913	較上年度預算數970,611元，增加38,302元。
850,616	970,611	加班費	1,008,913	
			19,980	藝術才能班趕辦音樂教學活動加班費(藝才班業務費)。
			162,066	不休假出勤加班費。
			21,070	教職員工各項業務加班費(班級業務費)。
			615,597	不休假出勤加班費。
			8,510	暑期泳訓班工作人員加班費(收支對列)。
			96,940	開放學校場地工作人員加班費(收支對列)。
			69,000	中等學校市長獎頒獎典禮工作人員加班

臺北市地方教育發展基金－臺北市立南門國民中學

基金用途－國民教育計畫明細表

中華民國110年度

單位：新臺幣元

前年度 決算數	上年度 預算數	科 目	本 年 度 預 算 數	說 明
				費。
			12,950	音樂班聯合成果發表會工作人員加班費。
			2,800	教師甄選工作人員加班費。
23,100,987	26,862,000	獎金	27,408,000	較上年度預算數26,862,000元，增加546,000元。
9,944,013	14,080,500	考績獎金	14,535,000	
			270,000	依考績法規定核發之獎金。
			2,056,000	依考績法規定核發之獎金。
			12,209,000	依考績法規定核發之獎金。
13,156,974	12,781,500	年終獎金	12,873,000	
			10,569,000	依規定於年節加發之獎金。
			1,899,000	依規定於年節加發之獎金。
			405,000	依規定於年節加發之獎金。
109,342,448	109,795,176	退休及卹償金	109,456,128	較上年度預算數109,795,176元，減少339,048元。
109,342,448	109,795,176	職員退休及離職金	109,456,128	
			292,032	提撥退撫基金。
			100,511,712	退休人員月退休金，210人*38,611元*12月=97,299,720元；退休遺族月撫慰金，14人*19,119元*12月=3,211,992元；合計100,511,712元。
			7,360,704	提撥退撫基金。
			1,291,680	提撥退撫基金。
13,724,236	13,126,133	福利費	13,056,119	較上年度預算數13,126,133元，減少70,014元。
10,493,271	8,651,892	分擔員工保險費	8,734,632	
			278,712	分擔公保、勞保、健保費。
			1,278,264	分擔公保、勞保、健保費。
			7,177,656	分擔公保、勞保、健保費。
270,975	475,000	傷病醫藥費	488,200	
			13,200	職業安全衛生健康檢查經費，11人*1,200元(新增)。
			272,000	教職員健康檢查費，17人*16,000元。
			203,000	教職員健康檢查費，58人*3,500元。
1,025,796	1,262,520	員工通勤交通費	1,243,620	

臺北市地方教育發展基金－臺北市立南門國民中學

基金用途－國民教育計畫明細表

中華民國110年度

單位：新臺幣元

前年度 決算數	上年度 預算數	科 目	本 年 度 預 算 數	說 明
			176,400	特教班教師上下班交通費，14人*10月*2段*630元。
			31,500	特教班教師上下班交通費，5人*10月*1段*630元。
			22,680	特教班教師兼行政上下班交通費，3人*12月*1段*630元。
			52,920	教師兼行政上下班交通費，7人*12月*1段*630元。
			90,720	教師兼行政上下班交通費，6人*12月*2段*630元。
			340,200	教師上下班交通費，54人*10月*1段*630元。
			453,600	教師上下班交通費，36人*10月*2段*630元。
			75,600	教師上下班交通費，6人*10月*2段*630元。
1,934,194	2,736,721	其他福利費	2,589,667	
			125,420	結婚補助，2人*2月*31,355元。
			1,757,247	教職員子女教育補助費。
			365,000	喪葬補助，2人*5月*36,500元。
			32,000	休假旅遊補助費。
			256,000	休假旅遊補助費。
			54,000	退休人員三節慰問金，9人*6,000元。
9,970,761	11,222,000	服務費用	10,579,000	
2,891,322	3,685,622	水電費	3,400,002	較上年度預算數3,685,622元，減少285,620元。
1,943,141	2,577,260	工作場所電費	2,110,000	
			50,000	開放學校場地電費(收支對列)。
			2,000,000	電費。
			60,000	光纖委外機房設置電費分攤(收支對列)。
459,583	478,362	工作場所水費	660,002	
			499,402	水費。
			52,000	開放學校場地水費(收支對列)。
			53,000	暑期泳訓班水費補助(室內)(收支對列)。
			55,600	游泳池水費(游泳池水電清潔維護費)。
488,598	630,000	氣體費	630,000	

臺北市地方教育發展基金－臺北市立南門國民中學

基金用途－國民教育計畫明細表

中華民國110年度

單位：新臺幣元

前年度 決算數	上年度 預算數	科 目	本 年 度 預 算 數	說 明
			630,000	溫水游泳池燃料費(室內)。
106,866	38,900	郵電費	118,900	較上年度預算數38,900元，增加80,000元。
31,321	10,000	郵費	40,000	寄發各項通知單等郵資(班級業務費)。
75,545	28,900	電話費	78,900	電話費(班級業務費)。
167,873	139,950	旅運費	167,850	較上年度預算數139,950元，增加27,900元。
155,693	126,700	國內旅費	142,700	7,750 因公市外出差旅費。
			12,000	教職員工因公外出短程車資(班級業務費)。
			93,000	校外教學隨隊人員出差旅費，20人*3天*1,550元(畢業班級數17班*1.2倍人力，四捨五入)。
			29,950	體育班隨隊人員參加市外比賽差旅費。
12,180	13,250	貨物運費	25,150	4,650 各項活動、展覽等器材搬運費。
			10,000	中等學校市長獎頒獎典禮搬運活動用設備運費，2次*5,000元。
			10,500	音樂班聯合成果發表會搬運樂器運費。
56,140	14,000	印刷裝訂與廣告費	115,000	較上年度預算數14,000元，增加101,000元。
56,140	14,000	印刷及裝訂費	115,000	51,000 中等學校市長獎頒獎典禮活動文宣印製，1,275本*40元。
			50,000	音樂班聯合成果發表會海報、節目單、邀請卡等印製。
			8,000	運動會請柬印刷等。
			6,000	輔導活動印製輔導刊物。
3,708,947	3,313,020	修理保養及保固費	3,061,720	較上年度預算數3,313,020元，減少251,300元。
2,402,968	2,167,160	一般房屋修護費	2,066,360	950,000 開放學校場地修護費(收支對列)。
			1,116,360	校舍、校具、水電及其他雜項修理(老舊校舍)。
274,587	397,320	機械及設備修護費	296,720	60,000 開放學校場地器材修護費(收支對列)。

臺北市地方教育發展基金－臺北市立南門國民中學

基金用途－國民教育計畫明細表

中華民國110年度

單位：新臺幣元

前年度 決算數	上年度 預算數	科 目	本 年 度 預 算 數	說 明
1,031,392	748,540	雜項設備修護費	12,320	暑期泳訓班場地維護費(收支對列)。
			180,000	游泳池機械及設備修護費(游泳池水電清潔維護費)。
			44,400	電腦設備維護費(電腦專案計畫)。
			698,640	
			36,000	體育班教學器材及儀器養護費。
			351,000	開放學校場地各項修護費(收支對列)。
			311,640	各項教學器材及儀器等修護。
			25,400	保險費
			25,400	其他保險費
			10,080	暑期泳訓班學員保險費，360人*28元(收支對列)。
11,000	自造教育及科技中心辦理活動之保險費(不含公教人員)科技中心設備相關之火險、竊盜險等。			
1,174,273	1,502,288	一般服務費	1,068,128	較上年度預算數1,502,288元，減少434,160元。
13,282	12,960	佣金、匯費、經理費及手續費	12,960	
924,637	1,182,928	外包費	12,960	委託超商代收學雜費手續費，1,080人*2學期*6元。
			755,248	
			421,040	游泳池救生員外包費，1人*10月*42,104元。
			84,208	暑期泳訓班救生員外包費，1人*2月*42,104元。
236,354	268,000	體育活動費	250,000	開放學校場地清潔維護外包費(收支對列)。
			38,400	計時與計件人員酬金
			37,920	暑期泳訓班工讀生薪津，240小時*158元(收支對列)。
262,000	268,000	體育活動費	12,000	文康活動費，本校編列教師6人，每人編列2,000元。
			206,000	文康活動費，本校編列教師103人，每人編列2,000元。
			44,000	文康活動費，本校編列特教教師22人，每

臺北市地方教育發展基金－臺北市立南門國民中學

基金用途－國民教育計畫明細表

中華民國110年度

單位：新臺幣元

前年度 決算數	上年度 預算數	科 目	本 年 度 預 算 數	說 明
1,865,340	2,502,820	專業服務費	2,626,320	人編列2,000元。 較上年度預算數2,502,820元，增加123,500元。
1,833,440	2,460,020	講課鐘點、稿費、出席審查及查詢費	2,583,520	。
			1,500,000	藝術才能班外聘講師鐘點費。
			14,400	身障班教材編輯費，2班*12月*600元。
			14,400	啟智班教材編輯費，2班*12月*600元。
			21,600	藝術才能班教材編輯費，3班*12月*600元。
			56,000	分組活動外聘講師鐘點費，28節*2,000元。
			52,000	活化教學及新文化新精神外聘講師鐘點費，26節*2,000元。
			24,000	輔導活動外聘講師鐘點費，12節*2,000元。
			5,000	輔導活動專家學者出席費，2人次*2,500元。
			30,000	課後社團活動外聘講師鐘點費，15節*2,000元。
			5,760	推展性別平等教育行為人性別課程講師鐘點費，4人*4節*360元。
			5,000	推展性別平等教育校園性別事件調查專家學者出席費，2人次*2,500元。
			11,000	推展性別平等教育內聘講師鐘點費，11節*1,000元。
			34,000	冬夏令營(含童軍活動)內聘講師鐘點費，34節*1,000元。
			6,000	小田園教育體驗學習內聘講師鐘點費，6節*1,000元。
			10,000	專業成長內聘講師鐘點費，10節*1,000元。
			4,000	國中適性入學宣導外聘講師鐘點費，2節*2,000元(含教育部補助2,000元)。
			6,000	綠屋頂計畫內聘講師鐘點費，6節*1,000元。
			120,000	暑期泳訓班教練鐘點費，240節*500元(收支對列)。
			33,000	自造教育及科技中心一般稿件每千字580元至870元。

臺北市地方教育發展基金－臺北市立南門國民中學

基金用途－國民教育計畫明細表

中華民國110年度

單位：新臺幣元

前年度 決算數	上年度 預算數	科 目	本 年 度 預 算 數	說 明
			90,000	自造教育及科技中心授課對象為教師課程助理講師鐘點費，90節*1,000元。
			180,000	自造教育及科技中心授課對象為教師之課程外聘講師鐘點費，90節*2,000元。
			42,000	自造教育及科技中心對象是學生之課程內聘講師鐘點費，105節*400元。
			21,000	自造教育及科技中心對象是學生課程助理講師鐘點費，105節*200元。
			120,000	自造教育及科技中心中心提供教師之體驗參訪活動，參與對象為臺北市教師，進行參訪並實作體驗，外聘講師鐘點費，60節*2,000元。
			60,000	自造教育及科技中心中心提供教師之體驗參訪活動，參與對象為臺北市教師，進行參訪並實作體驗，外聘助理講師鐘點費，60節*1,000元。
			35,000	自造教育及科技中心專家學者出席費，14人次*2,500元。
			2,000	技職教育、免試及12年國教校園宣導內聘講師鐘點費，2節*1,000元。
			81,360	國中特殊技藝教育班內聘講師鐘點費，226節*360元。
26,900	36,800	委託檢驗(定)試驗認證費	36,800	
			20,000	消防安全檢測費(班級業務費)。
			16,800	飲水機水質檢驗費，14臺*1,200元。
5,000	6,000	試務甄選費	6,000	
			6,000	教師甄選試務費用。
3,107,557	3,454,000	材料及用品費	3,292,000	
799,366	847,400	使用材料費	452,000	較上年度預算數847,400元，減少395,400元。
				。
799,366	847,400	設備零件	452,000	
			10,000	運動會器材購置。
			80,000	活化教學及新文化新精神各領域教學用具。
				。
			29,000	小田園教育體驗學習實作用種植箱、澆水器具、鋤頭、農具等。

臺北市地方教育發展基金－臺北市立南門國民中學

基金用途－國民教育計畫明細表

中華民國110年度

單位：新臺幣元

前年度 決算數	上年度 預算數	科 目	本 年 度 預 算 數	說 明
			29,000	綠屋頂計畫種植箱、澆水器具、鋤頭、農具等。
			12,000	教學用影像擷取器，3個*4,000元(由班級設備費移列)(新增)。
			12,200	教學用公文櫃H106鐵拉門下置式鋼製公文櫃含檯面板，4個*3,050元(由班級設備費移列)(新增)。
			3,000	教學用公文櫃H106鐵拉門下置式鋼製公文櫃含底座1個(由特殊班設備費移列)(新增)。
			2,400	教學用H74玻璃加框拉門上置式鋼製公文櫃1個(由班級設備費移列)(新增)。
			2,100	教學用H74雙開門上置式鋼製含底座公文櫃1個(由班級設備費移列)(新增)。
			6,100	教學用H106鐵拉門下置式鋼製含檯面板公文櫃，2個*3,050元(由特殊班設備費移列)(新增)。
			3,000	教學用H106鐵拉門下置式鋼製含底座公文櫃1個(由班級設備費移列)(新增)。
			2,400	教學用H74玻璃加框拉門上置式鋼製公文櫃1個(由特殊班設備費移列)(新增)。
			2,900	教學用H106雙開門下置式鋼製含底座公文櫃1個(由特殊班設備費移列)(新增)。
			29,600	教學用教具櫃，4個*7,400元(由特殊班設備費移列)(新增)。
			195,300	電腦設備維護及管理費，31班*6,300元。
			33,000	游泳池教學用具(游泳池水電清潔維護費)。
2,308,191	2,606,600	用品消耗	2,840,000	較上年度預算數2,606,600元，增加233,400元。
84,693	146,130	辦公(事務)用品	340,819	
			30,000	國中特殊技藝教育班文具用品。
			1,620	藝術才能班教學用文具用品等(藝才班業務費)。
			4,400	啟智班教學用文具用品(啟智班業務費)。
			91,560	開放學校場地文具用品費(收支對列)。
			147,000	中等學校市長獎頒獎典禮活動用文具、碳粉匣等用品。

臺北市地方教育發展基金－臺北市立南門國民中學

基金用途－國民教育計畫明細表

中華民國110年度

單位：新臺幣元

前年度 決算數	上年度 預算數	科 目	本 年 度 預 算 數	說 明
			9,000	音樂班聯合成果發表會文具用品等。
			8,000	專業成長所需文具用品等。
			49,239	太陽光電發電設備售電回饋所需文具用品等(新增)。
95,160	111,000	報章雜誌	82,501	
			82,501	圖書及視聽媒體等(由班級設備費移列)。
38,023	37,000	醫療用品(非醫療院所使用)	36,000	
			36,000	健康中心藥品。
2,090,315	2,312,470	其他用品消耗	2,380,680	
			572,660	普通班級教學材料費。
			13,000	童軍教育活動團費等，2團*6,500元。
			49,500	教職員工因公外出、辦理活動、各項會議等逾時誤餐費用，495人次*100元(班級業務費)。
			91,800	敬師活動費，153人*600元。
			87,330	班級垃圾袋、消毒藥水、清潔用品、衛生紙及教室佈置等費用(班級業務費)。
			27,640	啟智班教學材料費，2班*13,820元。
			41,460	藝術才能班教學材料費，3班*13,820元。
			27,640	身障班教學材料費，2班*13,820元。
			59,300	運動會比賽所需錦旗、場地佈置音響等。
			7,600	輔導活動宣導場地佈置費等。
			212,000	活化教學及新文化新精神教學材料等。
			10,400	專業成長所需材料等。
			1,600	專業成長工作人員逾時誤餐費用，16人次*100元。
			20,000	綠屋頂計畫菜苗、種子、培養土等園藝資材。
			1,800	國中生涯發展教育升學選校資料展場地佈置費等。
			40,000	小田園教育體驗學習實作菜苗、種子、培養土等園藝資材。
			6,000	冬夏令營(含童軍活動)活動材料費。
			3,040	推展性別平等教育活動材料等。
			26,250	體育班教學比賽教材等。

臺北市地方教育發展基金－臺北市立南門國民中學

基金用途－國民教育計畫明細表

中華民國110年度

單位：新臺幣元

前年度 決算數	上年度 預算數	科 目	本 年 度 預 算 數	說 明
			144,000	體育班師生及工作人員參加比賽逾時誤餐費用，1,440人次*100元。
			98,600	游泳池清潔用衛生器材及消毒劑等(游泳池水電清潔維護費)。
			120,000	中等學校市長獎頒獎典禮活動錄影帶製作、受獎人相片及光碟製作。
			48,000	中等學校市長獎頒獎典禮工作人員逾時誤餐費用，480人次*100元。
			180,000	中等學校市長獎頒獎典禮活動用器材、會場布置等。
			130,000	中等學校市長獎頒獎典禮活動參加人員逾時誤餐費用，1,300人次*100元。
			37,000	中等學校市長獎頒獎典禮活動用茶水等雜支。
			202,500	開放學校場地清潔衛生用品等(收支對列)。
			3,000	暑期泳訓班教學環境佈置費等(收支對列)。
			3,490	暑期泳訓班教學器材等(收支對列)。
			3,680	暑期泳訓班消毒劑，16班*230元(收支對列)。
			32,640	特殊技藝教育班製作教材等。
			51,550	音樂班聯合成果發表會錄影與DVD製作、樂器修繕、鋼琴調音、場地布置。
			16,000	音樂班聯合成果發表會工作逾時誤餐費用，160人次*100元。
			3,200	教師甄選工作人員逾時誤餐費用，32人次*100元。
			8,000	自造教育及科技中心辦理活動逾時誤餐費用，80人次*100元。
170,580	89,000	租金、償債、利息及相關手續費	128,000	
170,580	89,000	交通及運輸設備租金	128,000	較上年度預算數89,000元，增加39,000元。
170,580	89,000	車租	128,000	
			40,000	中等學校市長獎頒獎典禮活動接送工作人員、肢障受獎人及表演人員車資，8次*5,000元。
			43,000	國中生涯發展教育職群參訪、校園參訪及職輔營車資。

臺北市地方教育發展基金－臺北市立南門國民中學

基金用途－國民教育計畫明細表

中華民國110年度

單位：新臺幣元

前年度 決算數	上年度 預算數	科 目	本 年 度 預 算 數	說 明
			20,000	綠屋頂計畫田園農事交流活動用車租。
			14,400	身障班校外教學活動車資(身障班業務費)。
			10,000	啟智班校外教學活動車資(啟智班業務費)。
			600	配合預算編列至千元，增列進位數600元。
1,468,302	1,505,000	會費、捐助、補助、分攤、照護 、救濟與交流活動費	1,684,000	
131,115	114,000	捐助、補助與獎助	112,000	較上年度預算數114,000元，減少2,000元。
113,000	114,000	獎助學員生給與	112,000	
			102,000	優秀學生獎學金，51班*2學期*1,000元。
			10,000	教育關懷獎每校推薦1名學生獎助金。
18,115		其他捐助、補助與獎助		
1,337,187	1,391,000	補貼、獎勵、慰問、照護與救濟 獎勵費用	1,572,000	較上年度預算數1,391,000元，增加181,000元。
			21,600	
			21,600	依「臺北市公立高級中等以下學校獎勵教師獎金發給要點」發放之獎勵，6人*3,600元(班級材料費)(新增)。
1,337,187	1,391,000	其他補貼、獎勵、慰問、照護與救濟	1,550,400	
			160	配合預算編列至千元，增列進位數160元。
			104,000	中低收入戶學生用教科書，80人*1,300元。
			56,000	弱勢學生冷氣使用費補助費用，70人*800元。
			1,100,000	清寒學生餐費補助，100人*200日*55元。
			290,240	補助學校午餐使用有機蔬菜或有機米計畫，907人*40週*1次*8元。
454,207	521,000	其他	521,000	
454,207	521,000	其他支出	521,000	較上年度預算數521,000元，無增減。
454,207	521,000	其他	521,000	
			7,400	輔導活動適性評量測驗等。
			135,000	班級自治費，1,350人*2學期*50元。
			277,800	體育班學生參加比賽經費(含報名費、住宿、交通等)。
			100,800	執行學生路隊安全導護費，4人*40週*10次*63元。

臺北市地方教育發展基金－臺北市立南門國民中學

基金用途－一般行政管理計畫明細表

中華民國110年度

單位：新臺幣元

前年度 決算數	上年度 預算數	科 目	本 年 度 預 算 數	說 明
27,863,067	28,095,000	合計	27,309,000	
25,748,834	25,549,000	用人費用	24,732,000	
17,172,507	16,608,000	正式員額薪資	16,092,000	較上年度預算數16,608,000元，減少516,000元。
15,780,567	15,360,000	職員薪金	14,844,000	
			14,844,000	職員21人薪金(詳用人費用彙計表)。
795,240	732,000	工員工資	732,000	
			732,000	工員2人工資(詳用人費用彙計表)。
596,700	516,000	警餉	516,000	
			516,000	校警1人薪金(詳用人費用彙計表)。
686,563	827,564	超時工作報酬	777,420	較上年度預算數827,564元，減少50,144元。
686,563	827,564	加班費	777,420	
			717,434	不休假出勤加班費。
			59,986	各項業務加班費(統籌業務費)。
4,147,778	4,482,000	獎金	4,353,000	較上年度預算數4,482,000元，減少129,000元。
2,014,337	2,406,000	考績獎金	2,341,500	
			2,341,500	依考績法規定核發之獎金。
2,133,441	2,076,000	年終獎金	2,011,500	
			2,011,500	依規定於年節加發之獎金。
1,541,928	1,462,656	退休及卹償金	1,415,856	較上年度預算數1,462,656元，減少46,800元。
1,337,982	1,404,096	職員退休及離職金	1,357,296	
			1,357,296	提撥退撫基金。
203,946	58,560	工員退休及離職金	58,560	
			58,560	提撥勞工退休準備金。
2,200,058	2,168,780	福利費	2,093,724	較上年度預算數2,168,780元，減少75,056元。
1,575,686	1,458,820	分擔員工保險費	1,414,884	
			1,414,884	分擔公保、勞保、健保費。
232,272	309,960	員工通勤交通費	294,840	
			226,800	職員暨技工、工友上下班交通費，15人*12月*2段*630元。
			68,040	職員暨技工、工友上下班交通費，9人*12月*1段*630元。

臺北市地方教育發展基金－臺北市立南門國民中學

基金用途－一般行政管理計畫明細表

中華民國110年度

單位：新臺幣元

前年度 決算數	上年度 預算數	科 目	本 年 度 預 算 數	說 明
392,100	400,000	其他福利費	384,000	384,000 休假旅遊補助費。
1,796,549	2,125,000	服務費用	2,189,000	
76,539	65,000	郵電費	115,316	較上年度預算數65,000元，增加50,316元。
76,539	65,000	電話費	115,316	
			20,000	校園安全保全專線電話費用等。
			95,316	電話費(統籌業務費)。
1,112,942	1,314,912	一般服務費	1,327,684	較上年度預算數1,314,912元，增加12,772元。
2,581		佣金、匯費、經理費及手續費		
1,063,010	1,264,912	外包費	1,279,684	
			432,000	職工(工友)業務外包費，1人*12月*36,000元。
			567,684	校警勞務外包費，1人*12月*47,307元。
			280,000	消化超額職工7人(技工、工友)業務外包費。
47,351	50,000	體育活動費	48,000	
			48,000	文康活動費，本校編列職員21人，工員2人，校警1人，合計24人，每人編列2,000元。
481,068	619,088	專業服務費	620,000	較上年度預算數619,088元，增加912元。
481,068	619,088	其他專業服務費	620,000	
			620,000	校園安全機械定點、機動巡邏等保全費用。
126,000	126,000	公共關係費	126,000	較上年度預算數126,000元，無增減。
126,000	126,000	公共關係費	126,000	
			126,000	校長特別費，12月*10,500元。
315,684	419,000	材料及用品費	386,000	
315,684	419,000	用品消耗	386,000	較上年度預算數419,000元，減少33,000元。
312,684	413,700	辦公(事務)用品	382,900	
			922	配合預算編列至千元，增列進位數922元。
			381,978	統籌業務費計算如下:普通班43班、藝才班3班、體育班3班、集中式特教班2班，1,290元*15班*12月=232,200元，810元*15班*12月

臺北市地方教育發展基金－臺北市立南門國民中學

基金用途－一般行政管理計畫明細表

中華民國110年度

單位：新臺幣元

前年度 決算數	上年度 預算數	科 目	本 年 度 預 算 數	說 明
3,000	5,300	服裝	3,100	=145,800元，640元*21班*12月=161,280元， 以上合計539,280元，除依實際需求移列加 班費59,986元、電話費95,316元、會費2,000 元外，其餘如列數。
			1,500	校警夏服，1人*1套*1,500元(成立第36年)。
			400	校警服裝配備，1人*400元。
			1,100	校警皮鞋，1人*1雙*1,100元。
			100	校警襪子，1雙*100元。
2,000	2,000	會費、捐助、補助、分攤、照護 、救濟與交流活動費	2,000	
2,000	2,000	會費	2,000	較上年度預算數2,000元，無增減。
2,000	2,000	職業團體會費	2,000	
			2,000	護理師2人公會會費(統籌業務費)。

臺北市地方教育發展基金－臺北市立南門國民中學

基金用途－建築及設備計畫明細表

中華民國110年度

單位：新臺幣元

前年度 決算數	上年度 預算數	科 目	本 年 度 預 算 數	說 明
23,386,449	17,720,000	合計	11,811,000	
23,386,449	17,720,000	購建固定資產、無形資產及非理財 目的之長期投資	11,811,000	
8,974,094	4,738,000	購建固定資產	1,720,000	
8,974,094	4,738,000	一般建築及設備計畫	1,720,000	
		開放學校場地	196,000	
		購置交通及運輸設備	98,500	
			98,500	新購網路監視系統1套(含網路攝影主機1臺與網路攝影機7臺)(收支對列)。
		購置雜項設備	97,500	
			97,500	新購反射式探測器1組(收支對列)。
240,000	358,000	班級設備	426,905	
240,000	13,000	購置機械及設備	166,800	
			25,000	新購128G高畫質4K攝影機1臺。
			105,000	汰換攝影機(可以外接mic、HDMI)，3臺*35,000元。
			36,800	新購遠距教學系統360度全景、1080p解析度、定向拾音、同步收聽、支援zoom等平台1臺。
		購置交通及運輸設備	30,000	
			30,000	新購超指向性槍型麥克風3.5MM，3支*10,000元。
	345,000	購置雜項設備	230,105	
			23,000	新購管樂團教學用小鼓1個。
			48,000	新購管樂團教學用短笛1支。
			21,900	新購實驗室教學用366公升變頻2門冰箱1臺。
			27,205	新購大型電動釘書機自動偵測裝訂100張紙1臺。
			70,000	新購管樂團教學用低音豎笛1支。
			40,000	汰換飲水機，2臺*20,000元。
	50,000	特殊班設備	68,000	

臺北市地方教育發展基金－臺北市立南門國民中學

基金用途－建築及設備計畫明細表

中華民國110年度

單位：新臺幣元

前年度 決算數	上年度 預算數	科 目	本 年 度 預 算 數	說 明
	50,000	購置雜項設備	68,000	
			18,000	新購教學用12公斤洗衣機1臺。
			50,000	汰換音樂班琴房一對一吊隱分離式冷氣機2.8kw含安裝1臺。
1,969,496	1,000,000	資訊設備	1,029,095	
1,969,496	1,000,000	購置機械及設備	1,029,095	
			440,000	新購筆記型電腦，16部*27,500元(電腦專案計畫)。
			222,000	汰換網路及資訊周邊設備(電腦專案計畫)。
			367,095	汰換桌上型電腦(含顯示器)，15部*24,473元(電腦專案計畫)。
6,764,598	3,330,000	校園設備		
2,168,682	1,468,000	購置機械及設備		
100,000	72,000	購置交通及運輸設備		
4,495,916	1,790,000	購置雜項設備		
36,000	36,000	購置無形資產	36,000	
36,000	36,000	一般建築及設備計畫	36,000	
36,000	36,000	資訊設備	36,000	
36,000	36,000	購置電腦軟體	36,000	
			36,000	電腦教學軟體費(電腦專案計畫)。
14,376,355	12,946,000	遞延支出	10,055,000	
14,376,355	12,946,000	一般建築及設備計畫	10,055,000	
		忠孝、仁愛樓左側屋頂防漏整修工程	4,813,000	
		遞延修繕房屋建築支出	4,813,000	
			4,444,390	一、施工費。
			279,997	二、委託技術服務費(總包價法)。
			88,613	三、工程管理費(按施工費約2%提列)。
		和平樓(1F-4F)廁所整修工程/達德樓(1F-3F)廁所整修工程	5,242,000	

臺北市地方教育發展基金－臺北市立南門國民中學

基金用途－建築及設備計畫明細表

中華民國110年度

單位：新臺幣元

前年度 決算數	上年度 預算數	科 目	本 年 度 預 算 數	說 明
		遞延修繕房屋建築支出	5,242,000	
			4,796,543	一、施工費。
			350,148	二、委託技術服務費(總包價 法)。
			95,309	三、工程管理費(按施工費約 2%提列)。
14,376,355	12,946,000	校園整修工程		
14,376,355	12,946,000	遞延修繕房屋建築支出		

預算參考表

臺北市地方教育發展基金－臺北市立南門國民中學

預計平衡表

中華民國110年12月31日

單位：新臺幣千元

108年(前年) 12月31日 決算數	科 目	110年12月31日 預計數	109年12月31日 預計數	比較增減(-)
10,402,807	資產合計	10,394,855	10,400,526	-5,671
10,402,807	資產	10,394,855	10,400,526	-5,671
23,413	流動資產	15,461	21,132	-5,671
22,913	現金	14,961	20,632	-5,671
22,913	銀行存款	14,961	20,632	-5,671
500	預付款項	500	500	
500	預付費用	500	500	
2,033	投資、長期應收款項、貸墊款及準備金	2,033	2,033	
2,033	準備金	2,033	2,033	
1,896	退休及離職準備金	1,896	1,896	
137	其他準備金	137	137	
10,377,360	其他資產	10,377,360	10,377,360	
10,377,360	什項資產	10,377,360	10,377,360	
2	暫付及待結轉帳項	2	2	
10,377,358	代管資產	10,377,358	10,377,358	
10,402,807	負債及基金餘額合計	10,394,855	10,400,526	-5,671
10,393,031	負債	10,393,031	10,393,031	
10,672	流動負債	10,672	10,672	
10,169	應付款項	10,169	10,169	
9,191	應付代收款	9,191	9,191	
978	應付費用	978	978	
503	預收款項	503	503	
503	預收收入	503	503	
10,382,360	其他負債	10,382,360	10,382,360	
10,382,360	什項負債	10,382,360	10,382,360	
2,868	存入保證金	2,868	2,868	
1,896	應付退休及離職金	1,896	1,896	
10,377,358	應付代管資產	10,377,358	10,377,358	
237	暫收及待結轉帳項	237	237	
9,775	基金餘額	1,823	7,494	-5,671
9,775	基金餘額	1,823	7,494	-5,671
9,775	基金餘額	1,823	7,494	-5,671
9,775	累積餘額	1,823	7,494	-5,671

註：1.信託代理與保證資產(負債)前年度決算數0元，上年度預計數0元，本年度預計數0元。

2.或有資產(負債)0元。

3.本基金自93年度起，本固定項目分開原則，將屬長期固定帳項，包括固定資產33,303,980元、無形資產 135,020元及長期債務0元等，另立帳類管理，未納入本表。

臺北市地方教育發展基金

各項費用

中華民國

前年度 決算數	上年度 預算數	計畫別		合計	國民教育計畫
		用途別科目			
329,074,944	320,950,000	合計		314,401,000	275,281,000
288,402,855	283,893,000	用人費用		283,809,000	259,077,000
126,729,865	118,860,000	正式員額薪資		119,076,000	102,984,000
125,337,925	117,612,000	職員薪金		117,828,000	102,984,000
795,240	732,000	工員工資		732,000	
596,700	516,000	警餉		516,000	
6,078,376	5,338,080	聘僱及兼職人員薪資		5,163,840	5,163,840
6,078,376	5,338,080	兼職人員酬金		5,163,840	5,163,840
1,537,179	1,798,175	超時工作報酬		1,786,333	1,008,913
1,537,179	1,798,175	加班費		1,786,333	1,008,913
27,248,765	31,344,000	獎金		31,761,000	27,408,000
11,958,350	16,486,500	考績獎金		16,876,500	14,535,000
15,290,415	14,857,500	年終獎金		14,884,500	12,873,000
110,884,376	111,257,832	退休及卹償金		110,871,984	109,456,128
110,680,430	111,199,272	職員退休及離職金		110,813,424	109,456,128
203,946	58,560	工員退休及離職金		58,560	
15,924,294	15,294,913	福利費		15,149,843	13,056,119
12,068,957	10,110,712	分擔員工保險費		10,149,516	8,734,632
270,975	475,000	傷病醫藥費		488,200	488,200
1,258,068	1,572,480	員工通勤交通費		1,538,460	1,243,620
2,326,294	3,136,721	其他福利費		2,973,667	2,589,667
11,767,310	13,347,000	服務費用		12,768,000	10,579,000
2,891,322	3,685,622	水電費		3,400,002	3,400,002
1,943,141	2,577,260	工作場所電費		2,110,000	2,110,000
459,583	478,362	工作場所水費		660,002	660,002
488,598	630,000	氣體費		630,000	630,000
183,405	103,900	郵電費		234,216	118,900
31,321	10,000	郵費		40,000	40,000
152,084	93,900	電話費		194,216	78,900
167,873	139,950	旅運費		167,850	167,850
155,693	126,700	國內旅費		142,700	142,700

一 臺北市立南門國民中學

彙計表

110年度

單位：新臺幣元

一般行政管理計畫	建築及設備計畫				
27,309,000	11,811,000				
24,732,000					
16,092,000					
14,844,000					
732,000					
516,000					
777,420					
777,420					
4,353,000					
2,341,500					
2,011,500					
1,415,856					
1,357,296					
58,560					
2,093,724					
1,414,884					
294,840					
384,000					
2,189,000					
115,316					
115,316					

臺北市地方教育發展基金

各項費用

中華民國

前年度 決算數	上年度 預算數	計畫別		合計	國民教育計畫
		用途別科目			
12,180	13,250	貨物運費		25,150	25,150
56,140	14,000	印刷裝訂與廣告費		115,000	115,000
56,140	14,000	印刷及裝訂費		115,000	115,000
3,708,947	3,313,020	修理保養及保固費		3,061,720	3,061,720
2,402,968	2,167,160	一般房屋修護費		2,066,360	2,066,360
274,587	397,320	機械及設備修護費		296,720	296,720
1,031,392	748,540	雜項設備修護費		698,640	698,640
	25,400	保險費		21,080	21,080
	25,400	其他保險費		21,080	21,080
2,287,215	2,817,200	一般服務費		2,395,812	1,068,128
15,863	12,960	佣金、匯費、經理費及手續費		12,960	12,960
1,987,647	2,447,840	外包費		2,034,932	755,248
	38,400	計時與計件人員酬金		37,920	37,920
283,705	318,000	體育活動費		310,000	262,000
2,346,408	3,121,908	專業服務費		3,246,320	2,626,320
1,833,440	2,460,020	講課鐘點、稿費、出席審查及查詢費		2,583,520	2,583,520
26,900	36,800	委託檢驗(定)試驗認證費		36,800	36,800
5,000	6,000	試務甄選費		6,000	6,000
481,068	619,088	其他專業服務費		620,000	
126,000	126,000	公共關係費		126,000	
126,000	126,000	公共關係費		126,000	
3,423,241	3,873,000	材料及用品費		3,678,000	3,292,000
799,366	847,400	使用材料費		452,000	452,000
799,366	847,400	設備零件		452,000	452,000
2,623,875	3,025,600	用品消耗		3,226,000	2,840,000
397,377	559,830	辦公(事務)用品		723,719	340,819
95,160	111,000	報章雜誌		82,501	82,501
3,000	5,300	服裝		3,100	
38,023	37,000	醫療用品(非醫療院所使用)		36,000	36,000
2,090,315	2,312,470	其他用品消耗		2,380,680	2,380,680
170,580	89,000	租金、償債、利息及相關手續費		128,000	128,000

一 臺北市立南門國民中學

彙計表

110年度

單位：新臺幣元

一般行政管理計畫	建築及設備計畫				
<p>1,327,684</p> <p>1,279,684</p> <p>48,000</p> <p>620,000</p> <p>620,000</p> <p>126,000</p> <p>126,000</p> <p>386,000</p> <p>386,000</p> <p>382,900</p> <p>3,100</p>					

臺北市地方教育發展基金

各項費用

中華民國

前年度 決算數	上年度 預算數	計畫別	合計	國民教育計畫
		用途別科目		
170,580	89,000	交通及運輸設備租金	128,000	128,000
170,580	89,000	車租	128,000	128,000
23,386,449	17,720,000	購建固定資產、無形資產及非理財目的 之長期投資	11,811,000	
8,974,094	4,738,000	購建固定資產	1,720,000	
4,378,178	2,481,000	購置機械及設備	1,195,895	
100,000	72,000	購置交通及運輸設備	128,500	
4,495,916	2,185,000	購置雜項設備	395,605	
36,000	36,000	購置無形資產	36,000	
36,000	36,000	購置電腦軟體	36,000	
14,376,355	12,946,000	遞延支出	10,055,000	
14,376,355	12,946,000	遞延修繕房屋建築支出	10,055,000	
1,470,302	1,507,000	會費、捐助、補助、分攤、照護、救濟 與交流活動費	1,686,000	1,684,000
2,000	2,000	會費	2,000	
2,000	2,000	職業團體會費	2,000	
131,115	114,000	捐助、補助與獎助	112,000	112,000
113,000	114,000	獎助學員生給與	112,000	112,000
18,115		其他捐助、補助與獎助		
1,337,187	1,391,000	補貼、獎勵、慰問、照護與救濟	1,572,000	1,572,000
		獎勵費用	21,600	21,600
1,337,187	1,391,000	其他補貼、獎勵、慰問、照護與救濟	1,550,400	1,550,400
454,207	521,000	其他	521,000	521,000
454,207	521,000	其他支出	521,000	521,000
454,207	521,000	其他	521,000	521,000

一 臺北市立南門國民中學

彙計表

110年度

單位：新臺幣元

一般行政管理計畫	建築及設備計畫				
	11,811,000				
	1,720,000				
	1,195,895				
	128,500				
	395,605				
	36,000				
	36,000				
	10,055,000				
	10,055,000				
2,000					
2,000					
2,000					

臺北市地方教育發展基金－臺北市立南門國民中學

員工人數彙計表

中華民國110年度

單位：人

計 畫 及 項 目	上年度最高可 進用員額數	本年度 增減(-)數	本年度最高可 進用員額數	說 明
合計	159	-4	155	
國民教育計畫部分	134	-3	131	
職員	134	-3	131	
一般行政管理計畫部分	25	-1	24	
職員	22	-1	21	
駐衛警	1		1	
技工	1		1	
工友	1		1	

註：1.本表約僱、聘用係指奉准有案之約聘僱人員。

2.外包費編列救生員1人、工友外包1人、校警外包1人、清潔外包費、消化超額職工業務外包費等，計203萬4,932元。

3.計時與計件人員酬金編列暑期泳池工讀生時薪，計3萬7,920元。

本 頁 空 白

臺北市地方教育發展基金

用人費用

中華民國

計畫及項目	合計	正式 員額 薪資	聘僱 人員 薪資	超時 工作 報酬	津貼	獎 金		
						年終獎金	考績獎金	其他
合計	283,809,000	119,076,000		1,786,333		14,884,500	16,876,500	
國民教育計畫	259,077,000	102,984,000		1,008,913		12,873,000	14,535,000	
職員薪金	102,984,000	102,984,000						
兼職人員 酬金	5,163,840							
加班費	1,008,913			1,008,913				
考績獎金	14,535,000						14,535,000	
年終獎金	12,873,000					12,873,000		
職員退休 及離職金	109,456,128							
分擔員工 保險費	8,734,632							
傷病醫藥 費	488,200							
員工通勤 交通費	1,243,620							
其他福利 費	2,589,667							
一般行政管理計畫	24,732,000	16,092,000		777,420		2,011,500	2,341,500	
職員薪金	14,844,000	14,844,000						
工員工資	732,000	732,000						
警餉	516,000	516,000						
加班費	777,420			777,420				
考績獎金	2,341,500						2,341,500	
年終獎金	2,011,500					2,011,500		
職員退休 及離職金	1,357,296							
工員退休 及離職金	58,560							

—臺北市立南門國民中學

彙計表

110年度

單位：新臺幣元

退休及卹償金		資遣費	福 利 費					提繳費	兼任 人員 用人 費用
退休金	卹償金		分擔 保險費	傷病 醫藥費	提撥 福利金	員工通勤 交通費	其他		
110,871,984			10,149,516	488,200		1,538,460	2,973,667	5,163,840	
109,456,128			8,734,632	488,200		1,243,620	2,589,667	5,163,840	
109,456,128			8,734,632	488,200		1,243,620	2,589,667	5,163,840	
1,415,856			1,414,884			294,840	384,000		
1,357,296									
58,560									

臺北市地方教育發展基金

用人費用

中華民國

計畫及項目	合計	正式 員額 薪資	聘僱 人員 薪資	超時 工作 報酬	津貼	獎 金		
						年終獎金	考績獎金	其他
分擔員工 保險費	1,414,884							
員工通勤 交通費	294,840							
其他福利 費	384,000							

註：1.本表兼任人員用人費用，係學校教職員兼課或請假代課鐘點費。

2.外包費編列救生員1人、工友外包1人、校警外包1人、清潔外包費、消化超額職工業務外包費等，計203萬4,932元。

3.計時與計件人員酬金編列暑期泳池工讀生時薪，計3萬7,920元。

—臺北市立南門國民中學

彙計表

110年度

單位：新臺幣元

退休及卹償金		資遣費	福 利 費					提繳費	兼任 人員 用人 費用
退休金	卹償金		分擔 保險費	傷病 醫藥費	提撥 福利金	員工通勤 交通費	其他		
			1,414,884			294,840	384,000		

臺北市地方教育發展基金－臺北市立南門國民中學

單位（或計畫）成本分析表

中華民國110年度

單位：新臺幣千元

計畫別	單位	單位成本(元)或 平均利(費)率	數量	預算數	說明
合計				314,401	
國民教育計畫				275,281	
一般行政管理計畫				27,309	
建築及設備計畫				11,811	

臺北市地方教育發展基金－臺北市立南門國民中學

5年來主要業務計畫分析表

中華民國110年度

單位：新臺幣千元

年度及項目	單位	數量	單位成本(元)或 平均利(費)率	金額	說明
(本)年度預算數					
國民教育計畫				275,281	
(上)年度預算數					
國民教育計畫				275,135	
(前)年度決算數					
國民教育計畫				277,825	
(107)年度決算數					
國民教育計畫				278,004	
(106)年度決算數					
國民教育計畫				262,544	

臺北市地方教育發展基金－臺北市立南門國民中學

資本資產明細表

中華民國110年度

單位：新臺幣千元

項 目	取得成本 (期初餘額)	以前年度 累計折舊/ 長期投資 評 價	本 年 度 變 動				本年度累計折 舊/長期投資 評價變動數	期末餘額	
			增加		減少				主要增減 原因說明
			金額	類型	金額	類型			
合計	98,411	61,018	1,756		78		5,632	33,439	
土地改良物	4,650	2,162					362	2,126	
房屋及建築	2,040	359					34	1,648	
機械及設備	50,832	32,209	1,196	增置			3,158	16,660	
交通及運輸 設備	4,134	2,362	129	增置			481	1,420	
雜項設備	36,578	23,926	396	增置			1,598	11,449	
電腦軟體	177		36	增置	78	無形資 產攤銷		135	