

中華民國 113 年度 4-0501244

臺北市總預算

臺北市政府教育局主管

臺北市地方教育發展基金

臺北市立南門國民中學附屬單位預算之分預算

(特別收入基金)

臺北市立南門國民中學編

臺北市地方教育發展基金－臺北市立南門國民中學

目次

中華民國113年度

一、財務摘要	第 1 頁
二、業務計畫及預算概要	第 3 -11 頁
三、預算主要表	
(一) 基金來源、用途及餘絀預計表	第 13 頁
(二) 現金流量預計表	第 14 頁
四、預算明細表	
(一) 基金來源－違規罰款收入明細表	第 15 頁
(二) 基金來源－服務收入明細表	第 16 頁
(三) 基金來源－財產處分收入明細表	第 17 頁
(四) 基金來源－其他財產收入明細表	第 18 頁
(五) 基金來源－公庫撥款收入明細表	第 19 頁
(六) 基金來源－雜項收入明細表	第 20 頁
(七) 基金用途－國民教育計畫明細表	第 21 -32 頁
(八) 基金用途－一般行政管理計畫明細表	第 33 -34 頁
(九) 基金用途－建築及設備計畫明細表	第 35 -37 頁
五、預算參考表	
(一) 預計平衡表	第 39 頁
(二) 各項費用彙計表	第 40 -45 頁
(三) 員工人數彙計表	第 46 頁
(四) 用人費用彙計表	第 48 -49 頁
(五) 單位（或計畫）成本分析表	第 50 頁
(六) 5年來主要業務計畫分析表	第 51 頁
(七) 資本資產明細表	第 52 頁

臺北市地方教育發展基金－臺北市立南門國民中學

財務摘要

中華民國113年度

單位：新臺幣千元

項 目	本 年 度	上 年 度	比較增減數	%
經營成績：				
基金來源	342,181	323,812	18,369	5.67
基金用途	346,642	329,620	17,022	5.16
賸餘(短絀)	-4,461	-5,808	1,347	--
餘絀情形：				
基金餘額	637	5,098	-4,461	-87.50
現金流量(註)：				
現金及約當現金之淨增(減)	-4,461	-5,808	1,347	--

附註：現金流量係採現金及約當現金基礎，包括現金及自投資日起3個月內到期或清償之債權證券。

本 頁 空 白

業務計畫及預算概要

臺北市地方教育發展基金 - 臺北市立南門國民中學

業務計畫及預算概要

中華民國 113 年度

壹、基金概況

一、設立宗旨及願景：

- (一) 本校遵照憲法第 158 條及 160 條規定，教育文化應發展國民之民族精神、自治精神，國民道德與健全體格、科學及生活智能，以培養八大學習領域及十大基本能力。
- (二) 本校自 91 年度起依教育經費編列與管理法第 13 條規定設置「臺北市地方教育發展基金」，以促進教育健全發展，提昇教育經費運用績效。
- (三) 本校凝聚並建構出發展願景為「營造一所創藝、健康、關懷、多元的創客藝術國際校園」，學校發展的具體目標將結合智慧校園、創客運算思維、國際教育，來提昇學生競爭力與公民素養藉以培育領航未來的人才。

二、施政重點：

- (一) 開啟多元智慧：尊重每個學生獨特的個性，以多元智慧的觀點協助他找到生命的亮點，肯定天生我才必有用，能知於學，樂於學。
- (二) 培養生活能力：培養學生帶得走的公民關鍵能力，強化自我管理、閱讀理解、理性批判、問題解決、奉獻服務、溝通表達等核心素養。
- (三) 蘊育人文情懷：在溫馨開放的校園文化中，孕育人文情懷，學會尊重、包容；建構生命的價值、完成人性的開展。
- (四) 建置溫馨民主的校園文化：
 1. 以參與式管理、落實行政、教師會、家長會三者的良性互動。
 2. 以學生第一，教學優先的觀念提昇行政服務效率。
 3. 放下威權心態，開啟校園民主之風氣。
- (五) 推動適性教學：
 1. 落實校本課程理念，採多元化、活潑化的教學及評量。
 2. 運用校內、外資源，加強多元學習能力。
 3. 關懷相對弱勢學生之教學及輔導。
 4. 推動行動學習，充實學生運用資訊之知能，並提昇教師運用學習載具教學之能力。
- (六) 辦理發展性的訓輔活動：
 1. 辦理各項活動、競賽及展演。

業務計畫及預算概要

中華民國 113 年度

2. 推動校內外學習服務。
3. 發展績優社團及校隊，如射箭、桌球、游泳、橄欖球隊、管樂隊、弦樂隊、童軍等。
4. 加強新興領域教育的辦理，並融入各科教學以收成效。

三、組織概況：

本校設置校長 1 人，綜理全校校務，下設教務處、學生事務處、總務處、輔導室、會計室及人事室等單位。

內部分層業務如下：

(一) 教務處：秉承校長之命，辦理全校教務事項。

1. 教學組：掌理課程編排、課業考查、教學研究及教學指導等事項。
2. 註冊組：掌理註冊、編班、轉學、休學及成績考查等有關學籍事項。
3. 設備組：掌理教學設備計畫之擬定、用具之管理、保管等事項。
4. 資訊組：掌理校務行政資訊系統維護，資訊教學之推動、電腦設備及區域網路之管理、保管等事項。

(二) 學生事務處：秉承校長之命，辦理全校學生事務事項。

1. 訓育組：掌理訓育計畫之擬定，辦理各類訓育活動等事項。
2. 體育組：掌理學生體育活動，體格鍛鍊等事項。
3. 生教組：掌理學生日常生活常規，辦理交通導護等事項。
4. 衛生組：掌理健康檢查，個人環境衛生檢查，保健等事項。

(三) 總務處：秉承校長之命，辦理全校總務事項。

1. 事務組：辦理校舍場地佈置及環境美化，監督校舍建築及整修，財物購買保管及分配等事項。
2. 文書組：辦理公文收發登記與典守學校印信，撰擬繕校及檔案保管等事項。
3. 出納組：掌理現金、零用金、票據、契約之保管等收支移轉事項，辦理員工薪金發放及各項扣繳單據證明等。

(四) 輔導室：秉承校長之命，辦理全校學生學習輔導、生活輔導、生涯輔導等事項。

1. 輔導組：掌理學生個案建立、學習輔導、生活輔導、生涯輔導及兩性教育、親職教育等事項。

臺北市地方教育發展基金 - 臺北市立南門國民中學

業務計畫及預算概要

中華民國 113 年度

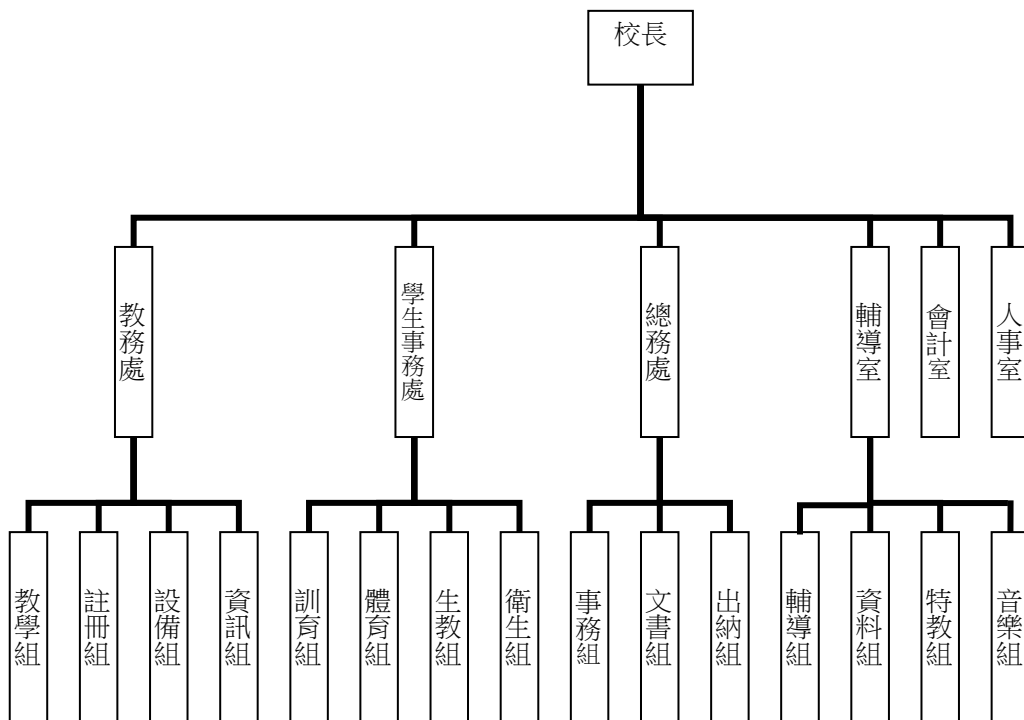
2.資料組：掌理輔導資料蒐集建檔、組訓愛心家長、實施測驗、出版親職刊物等事項。

3.特教組：掌理特教學生特殊需求之安排，親師輔導諮詢、特教班甄選鑑別、實施各項診斷測驗、特教生追蹤輔導等事項。

4.音樂組：掌理音樂資賦優異班學生甄選鑑別、安置、輔導、生涯規畫等事項。

(五) 會計室：秉承上級主計機關之監督與指導，並受校長之指揮，依法辦理歲計、會計、統計等事項。

(六) 人事室：秉承上級人事機關之監督與指導，並受校長之指揮，依法辦理人事管理查核等事項。



四、基金歸類及屬性：

本校地方教育發展基金依據教育經費編列與管理法第 13 條規定設置，本基金為預算法第 4 條第 1 項第 2 款第 5 目所定之特別收入基金，以本府教育局為管理機關。

臺北市地方教育發展基金 - 臺北市立南門國民中學

業務計畫及預算概要

中華民國 113 年度

貳、業務計畫

一、基金來源：

單位：新臺幣千元

業務計畫	本年度預算數	實施內容
徵收及依法分配入	6	本年度預計收取廠商履約逾期罰款等收入。
勞務收入	264	本年度預計辦理暑期游泳訓練班學生票及教師甄選報名費等收入。
財產收入	2,488	本年度預計辦理員生消費合作社場地使用費收入、財產報廢處分收入、教職員工停車收入、學校場地開放使用費收入等。
政府撥入收入	338,613	本年度預計由公庫撥入數。
其他收入	810	本年度預計收取圖說費、數位學生證補卡費及光纖委外機房設置分攤電費等收入。

二、基金用途：

單位：新臺幣千元

業務計畫	本年度預算數	實施內容
國民教育計畫	325,572	本年度預計辦理教學事項為： 1. 各項教學、學生事務、圖書及輔導等業務。 2. 新購教具、圖書等各科教學設備，充實各科教材及用具。 3. 革新教學方法，提高教學效能。 4. 教師甄選業務、指定活動等項目。
一般行政管理計畫	2,674	本年度預計辦理事項為： 1. 綜理學校總務、人事、會計等業務。 2. 配合校務推動行政處室支援工作，進而增進校務運作。
建築及設備計畫	18,396	本年度預計辦理事項為： 1. 購置各學科教學課程所需教學設備、圖書館典藏之圖書。

臺北市地方教育發展基金 - 臺北市立南門國民中學

業務計畫及預算概要

中華民國 113 年度

- | | | | |
|--|--|--|--|
| | | | 2. 辦理游泳池改善工程。
3. 辦理仁愛、忠孝樓二至四樓及游泳池電源線路更新工程(第一期)工程。 |
|--|--|--|--|

參、預算概要

一、基金來源及用途之預計：

(一) 本年度基金來源：

違規罰款收入 6 千元、服務收入 26 萬 4 千元、財產處分收入 2 萬元、其他財產收入 246 萬 8 千元、公庫撥款收入 3 億 3,861 萬 3 千元、雜項收入 81 萬元，本年度基金來源 3 億 4,218 萬 1 千元，較上年度預算數 3 億 2,381 萬 2 千元，增加 1,836 萬 9 千元，約 5.67%，主要係公庫撥款收入增加所致。

(二) 本年度基金用途：

國民教育計畫 3 億 2,557 萬 2 千元，一般行政管理計畫 267 萬 4 千元，建築及設備計畫 1,839 萬 6 千元，本年度基金用途 3 億 4,664 萬 2 千元，較上年度預算數 3 億 2,962 萬元，增加 1,702 萬 2 千元，約 5.16%，主要係營建及修建工程依業務需要覈實增加所致。

二、基金餘絀之預計：

本年度基金來源及用途相抵後，差短 446 萬 1 千元，較上年度預算數差短 580 萬 8 千元，減少 134 萬 7 千元，將移用以前基金餘額支應。

三、現金流量之預計：

本年度業務活動淨現金流出 446 萬 1 千元。

四、補辦預算事項：詳補辦預算明細表

(一) 固定資產之建設改良擴充 120 萬 1 千元

1.111 年度教育部補助科技教育推動總體計畫 70 萬元。

2.111 年度教育部補助藝術才能班教學設備 42 萬 8 千元。

3.112 年度教育局補助學生自備載具到校學習實施計畫 2 萬 3 千元。

4.112 年度教育部補助藝術才能專長領域輔導群輔導員計畫 5 萬元。

臺北市地方教育發展基金 - 臺北市立南門國民中學

業務計畫及預算概要

中華民國 113 年度

肆、以前年度計畫實施成果概述：

一、前（111）年度計畫實施成果概述：

業務計畫	實施概況	實施成果
徵收及依法分配收入	本年度預計收取廠商履約逾期罰款收入。	本年度已接受廠商履約逾期罰款收入 3 萬 2 千元。
勞務收入	本年度預計辦理教師甄選報名費等收入。	本年度已收取教師甄選報名費 1 萬 2 千元。
財產收入	本年度預計辦理員生消費合作社場地使用費收入、財產報廢變賣之殘值收入、教職員工停車收入、校園場地開放收入等。	本年度已辦理收取財產報廢變賣殘值收入 1 萬 7 千元、員生消費合作社場地使用費收入 6 萬 8 千元、教職員工停車收入 11 萬 4 千元、校園場地開放收入 163 萬 1 千元。
政府撥入收入	本年度預計由公庫撥入數	本年度已收取公庫撥入數 3 億 2,594 萬 7 千元及教育部之補助計畫 601 萬 6 千元。
其他收入	本年度預計收取圖說費、數位學生證補卡費及光纖委外機房設置分攤電費等收入。	本年度已取數位學生證補卡費 1 萬 2 千元、光纖委外機房設置分攤電費收入等 12 萬 8 千元。
國民教育計畫	本年度預計辦理教學事項為： 1. 辦理各項教學、學生事務、圖書及輔導等業務 2. 新購教具、圖書等各科教學設備，充實各科教材及用具。 3. 革新教學方法，提高教學效能。 4. 教師甄選業務、指定活動等項目。	本年度已辦理教學事項為： 1. 辦理各項教學、學生事務、圖書及輔導等業務 2. 新購教具、圖書等各科教學設備，充實各科教材及用具。 3. 革新教學方法，提高教學效能。 4. 教師甄選業務、指定活動等項目。
一般行政管理計畫	本年度預計辦理事項為： 1. 綜理學校總務、人事、會計等業務。 2. 配合校務推動行政處室支援工作，進而增進校務運作，達成預期目標。	綜理學校總務、人事、會計等業務，並配合校務推動行政處室支援工作，進而增進校務運作，達成預期目標。

臺北市地方教育發展基金 - 臺北市立南門國民中學

業務計畫及預算概要

中華民國 113 年度

	運作。	
建築及設備計畫	本年度預計辦理事項為： <ol style="list-style-type: none"> 購置各學科教學課程所需教學設備。 辦理活動中心周邊整修工程。 辦理辦公室及專科教室修繕工程。 辦理烹飪家政教室工程。 	本年度已辦理事項為： <ol style="list-style-type: none"> 購置各學科教學課程所需教學設備。 辦理活動中心周邊整修工程。 辦理辦公室及專科教室修繕工程。 辦理烹飪家政教室工程。

二、上年度已過期間（112 年 1 月 1 日至 6 月 30 日止）計畫實施成果概述：

業務計畫	實施概況	實施成果
徵收及依法分配入	本年度截至 6 月 30 日止預計收取廠商履約逾期罰款收入。	本年度截至 6 月 30 日止已接受廠商履約逾期罰款收入 3 萬 4 千元。
勞務收入	本年度截至 6 月 30 日止預計辦理暑期游泳訓練班學生票及教師甄選報名費等收入。	本年度截至 6 月 30 日止已收取教師甄選報名費 1 萬 4 千元。
財產收入	本年度預計辦理員生消費合作社場地使用費收入、財產報廢處分收入、教職員工停車收入、學校場地開放使用費收入等。	本年度已辦理收取財產報廢處分收入 3 千元、教職員工停車收入 6 萬 6 千元、學校場地開放使用費收入 171 萬 6 千元。
政府撥入收入	本年度截至 6 月 30 日止預計公庫撥入數。	本年度截至 6 月 30 日止已收取公庫撥入數 1 億 8,858 萬 1 千元及教育部之補助計畫 288 萬元。
其他收入	本年度截至 6 月 30 日止預計辦理圖說費、數位學生證補卡費及光纖委外機房設置分攤電費等收入。	本年度截至 6 月 30 日止已收取數位學生證補卡費 7 千元、光纖委外機房設置分攤電費等 4 萬 5 千元。
國民教育計畫	本年度截至 6 月 30 日止預計辦理教學事項為： <ol style="list-style-type: none"> 辦理各項教學、學生事 	本年度截至 6 月 30 日止已辦理教學事項為： <ol style="list-style-type: none"> 辦理各項教學、學生事

臺北市地方教育發展基金 - 臺北市立南門國民中學

業務計畫及預算概要

中華民國 113 年度

	<p>務、圖書及輔導等業務。</p> <p>2.新購教具、圖書等各科教學設備,充實各科教材及用具。</p> <p>3.革新教學方法,提高教學效能。</p> <p>4.教師甄選業務、指定活動等項目。</p>	<p>務、圖書及輔導等業務。</p> <p>2.新購教具、圖書等各科教學設備,充實各科教材及用具。</p> <p>3.革新教學方法,提高教學效能。</p> <p>4.教師甄選業務、指定活動等項目。</p>
一般行政管理計畫	<p>本年度截至 6 月 30 日止預計辦理事項為：</p> <p>1. 綜理學校總務、人事、會計等業務。</p> <p>2. 配合校務推動行政處室支援工作,進而增進校務運作。</p>	<p>持續辦理學校總務、人事、會計等業務,並配合校務推動行政處室支援工作,進而增進校務運作,以達成預期目標。</p>
建築及設備計畫	<p>本年度截至 6 月 30 日止預計辦理事項為：</p> <p>1. 購置各學科教學課程所需教學設備、圖書館典藏之圖書招標作業。</p> <p>2. 辦理校園外牆植栽滴水防治暨周邊整修工程之建築師及工程招標作業。</p>	<p>1. 購置各學科教學課程所需教學設備、圖書館典藏之圖書招標作業。</p> <p>2. 校園外牆植栽滴水防治暨周邊整修工程之建築師及工程招標作業。</p>

臺北市地方教育發展基金－臺北市立南門國民中學

補辦預算明細表

中華民國113年度

單位：新臺幣元

項 目	金額	辦理 年度	說 明
合計	1,201,000		
固定資產之建設改良擴充	1,201,000		
購置機械及設備	422,000	111	
桌上型CNC雕刻機	100,000		教育部補助110學年度科技教育推動總體計畫(子計畫1)經費。
實物投影機	30,000		教育部補助110學年度科技教育推動總體計畫(子計畫1)經費。
手工具班級套件組	25,000		教育部補助110學年度科技教育推動總體計畫(子計畫1)經費。
綠色能源教學班級套件模組	92,000		教育部補助110學年度科技教育推動總體計畫(子計畫1)經費。
動力機械教學班級套件模組	90,000		教育部補助110學年度科技教育推動總體計畫(子計畫1)經費。
紫外線固化設備	15,000		教育部補助110學年度科技教育推動總體計畫(子計畫1)經費。
3D印表機	29,000		教育部補助110學年度科技教育推動總體計畫(子計畫1)經費。
角鑿機	11,000		教育部補助110學年度科技教育推動總體計畫(子計畫1)經費。
3W迷你簡易雷射雕刻機	30,000		教育部補助110學年度科技教育推動總體計畫(子計畫1)經費。
購置交通及運輸設備	12,000	111	
工具推車	12,000		教育部補助110學年度科技教育推動總體計畫(子計畫1)經費。
購置雜項設備	694,000	111	
多功能折疊夾持工作桌	10,000		教育部補助110學年度科技教育推動總體計畫(子計畫1)經費。
商用型刺繡縫紉機	70,000		教育部補助110學年度科技教育推動總體計畫(子計畫1)經費。
收納置物櫃	90,000		教育部補助110學年度科技教育推動總體計畫(子計畫1)經費。
防潮櫃	76,000		教育部補助110學年度科技教育推動總體計畫(子計畫1)經費。
空氣壓縮機	20,000		教育部補助110學年度科技教育推動總體計畫(子計畫1)經費。
平臺鋼琴(3號琴)	428,000		教育部補助111年度本市高級中等以下學校藝術才能班教學設備經費。
購置機械及設備	73,000	112	
平板電腦	20,000		教育部補助111學年度藝術才能專長領域輔導群輔導員計畫經費。
平板電腦	30,000		教育部補助111學年度藝術才能專長領域輔導群輔導員計畫經費。
平板電腦充電車	23,000		教育局補助學生自備載具(BYOD)到校學習實施計畫經費。

備註：各基金依預算法第88條規定補辦預算，應確係不及編入年度預算，且因經營環境發生重大變遷或正常業務(含執行中央補助款項目)之確實需要，並經主管機關核轉本府核准先行辦理者；不具急迫性之事項，仍應儘可能納入預算辦理。

本 頁 空 白

預算主要表

臺北市地方教育發展基金－臺北市立南門國民中學

基金來源、用途及餘絀預計表

中華民國113年度

單位：新臺幣千元

前年度決算數	項 目	本年度預算數	上年度預算數	比較增減（－）
333,977	基金來源	342,181	323,812	18,369
32	徵收及依法分配收入	6		6
32	違規罰款收入	6		6
12	勞務收入	264	264	
12	服務收入	264	264	
1,829	財產收入	2,488	2,556	-68
17	財產處分收入	20	88	-68
1,813	其他財產收入	2,468	2,468	
331,963	政府撥入收入	338,613	320,605	18,008
325,947	公庫撥款收入	338,613	320,605	18,008
6,016	政府其他撥入收入			
140	其他收入	810	387	423
140	雜項收入	810	387	423
353,592	基金用途	346,642	329,620	17,022
319,259	國民教育計畫	325,572	320,371	5,201
2,128	一般行政管理計畫	2,674	2,644	30
32,205	建築及設備計畫	18,396	6,605	11,791
-19,615	本期賸餘(短絀)	-4,461	-5,808	1,347
30,521	期初基金餘額	5,098	26,463	-21,365
10,906	期末基金餘額	637	20,655	-20,018

註：前年度決算數細數之和與總數或略有出入，係四捨五入關係，以下各表同。

臺北市地方教育發展基金－臺北市立南門國民中學

現金流量預計表

中華民國113年度

單位：新臺幣千元

項 目	本 預	年 算	度 數	說 明
業務活動之現金流量				
本期賸餘(短絀)			-4,461	
業務活動之淨現金流入(流出)			-4,461	
其他活動之現金流量				
其他活動之淨現金流入(流出)				
現金及約當現金之淨增(淨減)			-4,461	
期初現金及約當現金			19,313	
期末現金及約當現金			14,852	

註：本表係採現金及約當現金基礎，包括現金及自投資日起3個月內到期或清償之債權證券。

預算明細表

臺北市地方教育發展基金－臺北市立南門國民中學

基金來源－違規罰款收入明細表

中華民國113年度

單位：新臺幣元

科 目	單位	本 年 度 預 算 數			說 明
		數量 業務量	利(費)率	金 額	
合計				6,000	
違規罰款收入	年	1	6,000	6,000 6,000	較上年度預算數0元，增加6,000元。 廠商履約逾期罰款等收入。

臺北市地方教育發展基金－臺北市立南門國民中學

基金來源－服務收入明細表

中華民國113年度

單位：新臺幣元

科 目	單位	本 年 度 預 算 數			說 明
		數量 業務量	利(費)率	金 額	
合計				264,000	
服務收入				264,000	較上年度預算數264,000元，無增減。
	人	360	700	252,000	暑期游泳訓練班學生票收入(收支對列)。
	人	40	300	12,000	教師甄選報名費收入。

臺北市地方教育發展基金－臺北市立南門國民中學

基金來源－財產處分收入明細表

中華民國113年度

單位：新臺幣元

科 目	單位	本 年 度 預 算 數			說 明
		數量 業務量	利(費)率	金 額	
合計				20,000	
財產處分收入	年	1	20,000	20,000	較上年度預算數88,000元，減少68,000元。 財產報廢處分收入。

臺北市地方教育發展基金－臺北市立南門國民中學

基金來源－其他財產收入明細表

中華民國113年度

單位：新臺幣元

科 目	單位	本 年 度 預 算 數			說 明
		數量 業務量	利(費)率	金 額	
合計				2,468,000	
其他財產收入				2,468,000	較上年度預算數2,468,000元，無增減。
	年	1	68,000	68,000	員生消費合作社場地使用費收入。
	年	1	100,000	100,000	教職員工停車收入(收支對列)。
	年	1	2,300,000	2,300,000	開放學校場地收入(收支對列)。

臺北市地方教育發展基金－臺北市立南門國民中學

基金來源－公庫撥款收入明細表

中華民國113年度

單位：新臺幣元

科 目	單位	本 年 度 預 算 數			說 明
		數量 業務量	利(費)率	金 額	
合計				338,613,000	
公庫撥款收入	年	1	338,613,000	338,613,000	較上年度預算數320,605,000元，增加18,008,000元。 市府補助款。

臺北市地方教育發展基金－臺北市立南門國民中學

基金來源－雜項收入明細表

中華民國113年度

單位：新臺幣元

科 目	單位	本 年 度 預 算 數			說 明
		數量 業務量	利(費)率	金 額	
合計				810,000	
雜項收入				810,000	較上年度預算數387,000元，增加423,000元。 圖說費、數位學生證補卡費及簡訊費等收入。 光纖委外機房設置分攤電費(收支對列)。
	年	1	750,000	750,000	
	年	1	60,000	60,000	

臺北市地方教育發展基金－臺北市立南門國民中學

基金用途－國民教育計畫明細表

中華民國113年度

單位：新臺幣元

前年度決算數	上年度預算數	科 目	本 年 度 預 算 數	說 明
319,259,142	320,371,000	合 計	325,572,000	
305,301,833	304,350,000	用人費用	309,579,000	
139,410,222	133,860,000	正式員額薪資	137,095,440	較上年度預算數133,860,000元，增加3,235,440元。
137,961,822	132,612,000	職員薪金	135,847,440	
			111,252,000	教職員128人(含專任運動教練2人)薪金(詳用人費用彙計表)(含教育部補助導師費540,000元及專任輔導教師2,560,000元)。
			18,816,000	特教教師21人薪金(詳用人費用彙計表)(含教育部補助導師費132,000元)。
			5,779,440	體育班教師6人薪金(詳用人費用彙計表)。
827,520	732,000	工員工資	732,000	工員2人工資(詳用人費用彙計表)。
620,880	516,000	警餉	516,000	校警1人薪金(詳用人費用彙計表)。
5,398,255	5,179,680	聘僱及兼職人員薪資	5,422,032	較上年度預算數5,179,680元，增加242,352元。
5,398,255	5,179,680	兼職人員酬金	5,422,032	
			635,040	補助調整授課特教教師鐘點費，21人*2節*40週*378元(教育部補助款)。
			63,504	補助調整授課鐘點費之外聘特教教師勞、健保及勞退費用(教育部補助款)。
			1,164,240	教師代課鐘點費，本校編制專任教師總人數125人，按9分之1計，編列14人，每人220節，總節數15人*220節=3,080節，每節378元。
			323,568	補助調整授課鐘點費之外聘教師勞、健保及勞退費用(教育部補助款)。
			3,235,680	補助調整教師授課鐘點費，107人*2節*40週*378元(教育部補助款)。
1,892,753	2,129,846	加(夜)班費	1,943,897	較上年度預算數2,129,846元，減少185,949元。
140,366	162,250	延長工時加班費	148,300	
			5,000	音樂班聯合成果發表會工作人員加班費。
			35,070	因業務需要加班費(普通班級業務費)。
			19,980	藝術才能班趕辦音樂教學活動加班費(藝才班業務費)。
			2,800	教師甄選工作人員加班費。

臺北市地方教育發展基金－臺北市立南門國民中學

基金用途－國民教育計畫明細表

中華民國113年度

單位：新臺幣元

前年度 決算數	上年度 預算數	科 目	本 年 度 預 算 數	說 明
			76,940	開放學校場地工作人員加班費(收支對列)。
			8,510	暑期泳訓班工作人員加班費(收支對列)。
1,752,387	1,967,596	未休假加班費	1,795,597	
			184,000	未休假加班費。
			1,611,597	未休假加班費。
31,448,480	35,570,000	獎金	36,647,011	較上年度預算數35,570,000元，增加1,077,011元。
15,099,735	18,837,500	考績獎金	19,376,740	
			15,415,500	依考績法規定核發之獎金。
			2,998,000	依考績法規定核發之獎金。
			963,240	依考績法規定核發之獎金。
16,348,745	16,732,500	年終獎金	17,270,271	
			722,430	依規定於年節加發之獎金。
			2,352,000	依規定於年節加發之獎金。
			14,195,841	依規定於年節加發之獎金。
109,489,772	111,232,920	退休及卹償金	111,847,644	較上年度預算數111,232,920元，增加614,724元。
109,299,068	111,174,360	職員退休及離職金	111,789,084	
			2,127,060	提撥退撫基金。
			648,504	提撥退撫基金。
			96,593,640	退休人員月退休金，200人*38,500元*12月=92,400,000元；退休遺族遺屬年金(月撫慰金)，18人*19,415元*12月=4,193,640元；合計96,593,640元。
			12,419,880	提撥退撫基金。
190,704	58,560	工員退休及離職金	58,560	提撥勞工退休準備金。
17,662,351	16,377,554	福利費	16,622,976	較上年度預算數16,377,554元，增加245,422元。
13,452,261	11,602,308	分擔員工保險費	11,841,420	
			9,719,664	分擔公保、勞保、健保費。
			1,624,128	分擔公保、勞保、健保費。
			497,628	分擔公保、勞保、健保費。
284,200	544,800	傷病醫藥費	548,400	
			336,000	教職員健康檢查費，21人*16,000元。
			198,000	教職員健康檢查費，44人*4,500元。

臺北市地方教育發展基金－臺北市立南門國民中學

基金用途－國民教育計畫明細表

中華民國113年度

單位：新臺幣元

前年度 決算數	上年度 預算數	科 目	本 年 度 預 算 數	說 明
			14,400	職業安全衛生健康檢查經費，12人*1,200元。
1,144,308	1,496,880	員工通勤交通費	1,534,680	教師上下班交通費，21人*10月*1,200元。
			252,000	教師兼行政、職員、技工、工友、校警上下班交通費，43人*12月*630元。
			325,080	教師上下班交通費，6人*10月*1,176元。
			70,560	教師上下班交通費，88人*10月*1,008元。
2,781,582	2,733,566	其他福利費	2,698,476	喪葬補助費，3人*5月*37,980元。
			569,700	結婚補助費，6人*2月*32,630元。
			391,560	教職員子女教育補助費。
			1,011,216	退休人員三節慰問金，9人*6,000元。
			54,000	休假旅遊補助費。
			64,000	休假旅遊補助費。
			608,000	服务費用
8,465,221	10,015,000	服務費用	10,704,000	較上年度預算數2,605,865元，減少194,281元。
1,655,895	2,605,865	水電費	2,411,584	工作場所電費
			1,568,005	學生在校作息時間內使用冷氣設備電費，53班*13,348元。
1,100,752	1,894,097	工作場所電費	707,444	電費基本費。
			750,561	開放學校場地電費(收支對列)。
			50,000	光纖委外機房設置電費分攤(收支對列)。
			60,000	工作場所水費
306,187	270,768	工作場所水費	402,579	開放學校場地水費(收支對列)。
			2,060	暑期泳訓班水費補助(室內)(收支對列)。
			2,520	水費基本費。
			349,599	游泳池水費(游泳池水電清潔維護費)。
			48,400	溫水游泳池燃料費(室內)。
248,956	441,000	氣體費	441,000	較上年度預算數139,694元，減少13,900元。
100,291	139,694	郵電費	125,794	郵費
24,866	60,100	郵費	46,200	寄發各項通知單等郵資(普通班級業務費)。
			46,000	智能障礙學生鑑定工作小組寄發各項資料
			200	

臺北市地方教育發展基金－臺北市立南門國民中學

基金用途－國民教育計畫明細表

中華民國113年度

單位：新臺幣元

前年度 決算數	上年度 預算數	科 目	本 年 度 預 算 數	說 明
				等郵資。
75,425	79,594	電話費	79,594	電話費(普通班級業務費)。
139,770	166,950	旅運費	155,050	較上年度預算數166,950元，減少11,900元。
126,769	141,800	國內旅費	141,800	
			7,750	教職員工因公出差旅費。
			93,000	校外教學隨隊人員出差旅費，20人*3天*1,550元。
			12,000	教職員工因公外出短程車資(普通班級業務費)。
			29,050	體育班隨隊人員參加市外比賽差旅費。
13,001	25,150	貨物運費	13,250	
			4,650	各項活動、展覽等器材搬運費。
			8,600	音樂班聯合成果發表會搬運樂器運費。
106,984	64,000	印刷裝訂與廣告費	37,613	較上年度預算數64,000元，減少26,387元。
106,984	64,000	印刷及裝訂費	37,613	
			24,320	雙語實驗課程學校印製講義、大圖輸出、成果海報等。
			7,293	運動會請柬印刷等。
			6,000	輔導活動印製輔導刊物。
2,338,939	3,367,191	修理保養及保固費	3,412,751	較上年度預算數3,367,191元，增加45,560元。
1,169,147	2,038,360	一般房屋修護費	2,070,000	
			1,120,000	校舍、校具、水電及其他雜項修理(老舊校舍)。
			950,000	開放學校場地修護費(收支對列)。
227,514	505,120	機械及設備修護費	511,280	
			122,000	開放學校場地器材修護費(收支對列)。
			58,480	暑期泳訓班場地維護費(收支對列)。
			180,000	游泳池機械及設備修護費(游泳池水電清潔維護費)。
			50,800	電腦設備維護費(電腦專案計畫)。
			100,000	太陽光電發電設備售電回饋所需各項器材修護費。
942,278	823,711	雜項設備修護費	831,471	
			35,100	體育班教學器材及儀器養護費。

臺北市地方教育發展基金－臺北市立南門國民中學

基金用途－國民教育計畫明細表

中華民國113年度

單位：新臺幣元

前年度 決算數	上年度 預算數	科 目	本 年 度 預 算 數	說 明
			350,000	各項教學器材及儀器等修護。
			106,000	冷氣設備維護費，53班*2,000元。
			340,371	開放學校場地各項修護費(收支對列)。
10,767	21,080	保險費	21,080	較上年度預算數21,080元，無增減。
10,767	21,080	其他保險費	21,080	
			11,000	自造教育及科技中心辦理活動之保險費(不含公教人員)科技中心設備相關之火險、竊盜險等。
			10,080	暑期泳訓班學員保險費，360人*28元(收支對列)。
784,612	1,116,360	一般服務費	1,818,424	較上年度預算數1,116,360元，增加702,064元。
7,016	11,304	佣金、匯費、經理費及手續費	11,304	委託超商代收學雜費手續費，942人*2學期*6元。
519,596	758,656	外包費	758,656	
			423,880	游泳池救生員外包費，1人*10月*42,388元。
			84,776	暑期泳訓班救生員外包費，1人*2月*42,388元。
			250,000	開放學校場地清潔維護外包費(收支對列)。
	38,400	計時與計件人員酬金	574,464	
			42,240	暑期泳訓班工讀生薪津，240小時*176元(收支對列)。
			48,384	閩客語教學支援人員鐘點費之外聘人員勞、健保及勞退費用(新增)。
			483,840	閩客語教學支援人員鐘點費，32節*40週*378元(新增)。
258,000	308,000	體育活動費	474,000	文康活動費，本校編列教職員155人，工員2人，校警1人，合計158人，每人編列3,000元。
3,327,963	2,533,860	專業服務費	2,721,704	較上年度預算數2,533,860元，增加187,844元。
2,853,891	2,492,260	講課鐘點、稿費、出席審查及查詢費	2,680,104	
			56,000	分組活動外聘講師鐘點費，28節*2,000元。
			21,600	藝術才能班教材編輯費，3班*12月*600元。

臺北市地方教育發展基金－臺北市立南門國民中學

基金用途－國民教育計畫明細表

中華民國113年度

單位：新臺幣元

前年度 決算數	上年度 預算數	科 目	本 年 度 預 算 數	說 明
			1,350,000	藝術才能班外聘講師鐘點費。
			14,400	集中式特教班教材編輯費，2班*12月*600元。
			14,400	身心障礙資源班教材編輯費，2班*12月*600元。
			24,000	輔導活動外聘講師鐘點費，12節*2,000元。
			5,000	輔導活動專家學者出席費，2人次*2,500元。
			34,000	冬夏令營(含童軍活動)內聘講師鐘點費，34節*1,000元。
			30,000	課後社團活動外聘講師鐘點費，15節*2,000元。
			8,000	推展性別平等教育費用(含辦理課程、研習、宣導、處理及調查校園性別事件、聘請諮商心理師等專業人員、當事人教育輔導、因處理及調查校園性別事件涉訟者等)內聘講師鐘點費，8節*1,000元。
			3,024	推展性別平等教育費用(含辦理課程、研習、宣導、處理及調查校園性別事件、聘請諮商心理師等專業人員、當事人教育輔導、因處理及調查校園性別事件涉訟者等)行為人性別課程講師鐘點費，2人*4節*378元。
			15,000	推展性別平等教育費用(含辦理課程、研習、宣導、處理及調查校園性別事件、聘請諮商心理師等專業人員、當事人教育輔導、因處理及調查校園性別事件涉訟者等)調查專家學者出席費，6人次*2,500元。
			120,000	暑期泳訓班教練鐘點費，240節*500元(收支對列)。
			10,000	辦理兩公約人權、法治、品德教育、特教、輔導、環教、生命、資訊安全等各類依法宣導活動內聘講師鐘點費，10節*1,000元。
			6,000	小田園教育體驗學習內聘講師鐘點費，6節*1,000元。
			4,000	國中適性入學宣導外聘講師鐘點費，2節*2,

臺北市地方教育發展基金－臺北市立南門國民中學

基金用途－國民教育計畫明細表

中華民國113年度

單位：新臺幣元

前年度 決算數	上年度 預算數	科 目	本 年 度 預 算 數	說 明
				000元(教育部補助2,000元)。
			17,500	智能障礙學生鑑定工作小組專家面談及鑑定安置(學者專家)出席費，7人次 *2,500元。
			12,000	智能障礙學生鑑定工作小組外聘專家諮詢鐘點費，6節*2,000元。
			10,000	智能障礙學生鑑定工作小組複審評估及鑑定安置(教師會代表)出席費，5人次 *2,000元。
			24,300	智能障礙學生鑑定工作小組資料審查費，81千字*300元。
			2,000	技職教育、免試及12年國教校園宣導內聘講師鐘點費，2節*1,000元。
			120,000	雙語實驗課程學校外聘講師鐘點費，60節*2,000元。
			60,000	雙語實驗課程學校內聘講師鐘點費，60節*1,000元。
			5,000	雙語實驗課程學校專家學者出席費，2人次*2,500元。
			5,680	雙語實驗課程學校一般稿件每千字1,100元至1,600元。
			45,000	雙語實驗課程學校外聘講師鐘點費，30節*1,500元。
			5,000	綠屋頂計畫內聘講師鐘點費，5節*1,000元。
			90,000	自造教育及科技中心授課對象為教師課程助理講師鐘點費，90節*1,000元。
			180,000	自造教育及科技中心授課對象為教師之課程外聘講師鐘點費，90節*2,000元。
			42,000	自造教育及科技中心對象是學生之課程內聘講師鐘點費，105節*400元。
			21,000	自造教育及科技中心對象是學生課程助理講師鐘點費，105節*200元。
			120,000	自造教育及科技中心中心提供教師之體驗參訪活動，參與對象為臺北市教師，進行參訪並實作體驗，外聘講師鐘點費，60節*2,000元。

臺北市地方教育發展基金－臺北市立南門國民中學

基金用途－國民教育計畫明細表

中華民國113年度

單位：新臺幣元

前年度 決算數	上年度 預算數	科 目	本 年 度 預 算 數	說 明
			60,000	自造教育及科技中心中心提供教師之體驗參訪活動，參與對象為臺北市教師，進行參訪並實作體驗，外聘助理講師鐘點費，60節*1,000元。
			35,000	自造教育及科技中心專家學者出席費，14人次*2,500元。
			33,000	自造教育及科技中心一般稿件,30千字*1,100元。
			77,200	國中特殊技藝教育班外聘講師鐘點費，193節*400元。
73,100	35,600	委託檢驗(定)試驗認證費	35,600	
			15,600	飲水機水質檢驗費，13臺*1,200元。
			20,000	消防安全檢測費(普通班級業務費)。
1,000	6,000	試務甄選費	6,000	教師甄選試務費用。
399,972		電腦軟體服務費		
2,713,482	2,621,000	材料及用品費	2,174,000	
428,773	601,200	使用材料費	409,653	較上年度預算數601,200元，減少191,547元。
428,773	601,200	設備零件	409,653	
			10,313	運動會器材購置。
			25,000	小田園教育體驗學習實作用種植箱、澆水器具、鋤頭、農具等。
			21,000	綠屋頂計畫種植箱、澆水器具、鋤頭、農具等。
			17,940	開放學校場地購置樹櫃13個(收支對列)(新增)。
			302,400	電腦設備維護及管理費，48班*6,300元。
			33,000	游泳池教學用具(游泳池水電清潔維護費)。
2,284,709	2,019,800	用品消耗	1,764,347	較上年度預算數2,019,800元，減少255,453元。
157,964	158,654	辦公(事務)用品	180,401	
			9,400	音樂班聯合成果發表會文具用品等。
			30,000	國中特殊技藝教育班文具用品。
			10,000	雙語實驗課程學校文具用品、紙張、資訊耗材等。
			3,000	智能障礙學生鑑定工作小組紙張、文具等

臺北市地方教育發展基金－臺北市立南門國民中學

基金用途－國民教育計畫明細表

中華民國113年度

單位：新臺幣元

前年度 決算數	上年度 預算數	科 目	本 年 度 預 算 數	說 明
				用品。
			8,000	辦理兩公約人權、法治、品德教育、特教、輔導、環教、生命、資訊安全等各類依法宣導活動所需文具用品等。
			92,189	開放學校場地文具用品費(收支對列)。
			1,620	藝術才能班教學用文具用品等(藝才班業務費)。
			4,400	集中式特教班教學用文具用品(啟智班業務費)。
			21,792	太陽光電發電設備售電回饋所需文具用品等。
100,763	82,400	報章雜誌		
35,000	35,000	醫療用品(非醫療院所使用)	35,000	健康中心藥品。
1,990,982	1,743,746	其他用品消耗	1,548,946	
			13,000	童軍教育活動團費等，2團*6,500元。
			558,840	普通班級教學材料費，42班*13,820元(教學材料費580,440元，依實際需求移列獎勵教師獎金21,600元外，其餘如列數)。
			49,500	教職員工因公外出、辦理活動、各項會議等逾時誤餐餐盒費用，495人次*100元(普通班級業務費)。
			72,430	垃圾袋、消毒藥水、清潔用品、衛生紙及教室佈置等費用(普通班級業務費)。
			41,460	藝術才能班教學材料費，3班*13,820元。
			27,640	集中式特教班教學材料費，2班*13,820元。
			27,640	身心障礙資源班教學材料費，2班*13,820元。
			59,000	運動會比賽所需錦旗、場地佈置音響等。
			3,976	推展性別平等教育費用(含辦理課程、研習、宣導、處理及調查校園性別事件、聘請諮商心理師等專業人員、當事人教育輔導、因處理及調查校園性別事件涉訟者等)所需活動材料等。
			6,000	冬夏令營(含童軍活動)活動材料費。
			7,600	輔導活動宣導場地佈置費等。

臺北市地方教育發展基金－臺北市立南門國民中學

基金用途－國民教育計畫明細表

中華民國113年度

單位：新臺幣元

前年度 決算數	上年度 預算數	科 目	本 年 度 預 算 數	說 明
			26,250	體育班教學比賽教材等。
			144,000	體育班師生及工作人員參加比賽逾時誤餐餐盒費用，1,440人次*100元。
			98,600	游泳池清潔用衛生器材及消毒劑等(游泳池水電清潔維護費)。
			10,400	辦理兩公約人權、法治、品德教育、特教、輔導、環教、生命、資訊安全等各類依法宣導活動所需材料等。
			1,600	辦理兩公約人權、法治、品德教育、特教、輔導、環教、生命、資訊安全等各類依法宣導活動工作人員逾時誤餐餐盒費用，16人次*100元。
			6,340	國中生涯發展教育升學選校資料展場地佈置費等。
			36,500	小田園教育體驗學習實作菜苗、種子、培養土等園藝資材。
			3,000	暑期泳訓班教學環境佈置費等(收支對列)。
			3,490	暑期泳訓班教學器材等(收支對列)。
			3,680	暑期泳訓班消毒劑，16班*230元(收支對列)。
			2,000	智能障礙學生鑑定工作小組會場布置、茶水等。
			10,000	智能障礙學生鑑定工作小組逾時誤餐餐盒費用，100人次*100元。
			20,000	雙語實驗課程學校逾時誤餐餐盒費用，200人次*100元。
			10,000	雙語實驗課程學校教學材料等。
			3,200	教師甄選工作人員逾時誤餐餐盒費用，32人次*100元。
			14,500	綠屋頂計畫菜苗、種子、培養土等園藝資材。
			220,500	開放學校場地清潔衛生用品等(收支對列)。
			32,800	特殊技藝教育班製作教材等。
			16,000	音樂班聯合成果發表會工作人員逾時誤餐餐盒費用，160人次*100元。
			11,000	音樂班聯合成果發表會錄影與DVD製作、

臺北市地方教育發展基金－臺北市立南門國民中學

基金用途－國民教育計畫明細表

中華民國113年度

單位：新臺幣元

前年度 決算數	上年度 預算數	科 目	本 年 度 預 算 數	說 明
				樂器修繕、鋼琴調音、場地布置。
			8,000	自造教育及科技中心辦理活動逾時誤餐餐盒費用，80人次*100元。
31,000	86,000	租金、償債、利息及相關手續費	86,000	
31,000	86,000	交通及運輸設備租金	86,000	較上年度預算數86,000元，無增減。
31,000	86,000	車租	86,000	
			18,000	綠屋頂計畫田園農事交流活動用車租。
			43,600	國中生涯發展教育職群參訪、校園參訪及職輔營車資。
			10,000	集中式特教班校外教學活動車資(啟智班業務費)。
			14,400	身心障礙資源班校外教學活動車資(身障班業務費)。
2,331,030	2,783,000	會費、捐助、補助、分攤、照護、救濟與交流活動費	2,495,000	
130,290	110,000	捐助、補助與獎助	110,000	較上年度預算數110,000元，無增減。
108,000	110,000	獎助學員生給與	110,000	
			100,000	優秀學生獎學金，50班*2學期*1,000元。
			10,000	教育關懷獎每校推薦1名學生獎助金。
22,290		其他捐助、補助與獎助		
2,200,740	2,673,000	補貼、獎勵、慰問、照護與救濟	2,385,000	較上年度預算數2,673,000元，減少288,000元。
108,276	114,000	獎勵費用	337,600	
			316,000	敬師獎勵活動費，158人*2,000元。
			21,600	依「臺北市公立高級中等以下學校獎勵教師獎金發給要點」發放之獎勵，6人*3,600元(普通班教學材料費)。
3,000		慰問、照護及濟助金		
2,089,464	2,559,000	其他補貼、獎勵、慰問、照護與救濟	2,047,400	
			131,300	弱勢學生教科書補助費用，101人*1,300元。
			881,475	清寒學生餐費補助，73人*125日*55元+73人*80日*65元。
			865	配合預算編列至千元，增列進位數865元。

臺北市地方教育發展基金－臺北市立南門國民中學

基金用途－國民教育計畫明細表

中華民國113年度

單位：新臺幣元

前年度 決算數	上年度 預算數	科 目	本 年 度 預 算 數	說 明
			1,033,760	補助學校午餐使用有機蔬菜或有機米計畫，994人*40週*26元。
416,576	516,000	其他	534,000	
416,576	516,000	其他支出	534,000	較上年度預算數516,000元，增加18,000元。
416,576	516,000	其他	534,000	
			35,000	退休人員紀念品，7人*5,000元。
			279,600	體育班學生參加比賽經費(含報名費、住宿、交通等)。
			7,400	輔導活動適性評量測驗等。
			111,200	班級自治費，1,112人*2學期*50元。
			100,800	執行學生路隊安全導護費，4人*40週*10次*63元。

臺北市地方教育發展基金－臺北市立南門國民中學

基金用途－一般行政管理計畫明細表

中華民國113年度

單位：新臺幣元

前年度 決算數	上年度 預算數	科 目	本 年 度 預 算 數	說 明
2,128,003	2,644,000	合 計	2,674,000	
8,836	49,000	用人費用	17,000	
8,836	49,000	加(夜)班費	17,000	較上年度預算數49,000元，減少32,000元。
8,836	49,000	延長工時加班費	17,000	因業務需要加班費(統籌業務費)。
1,880,605	2,205,000	服務費用	2,234,000	
65,179	116,304	郵電費	117,068	較上年度預算數116,304元，增加764元。
65,179	116,304	電話費	117,068	
			20,000	校園安全保全專線電話費用等。
			97,068	電話費(統籌業務費)。
1,211,220	1,342,696	一般服務費	1,370,932	較上年度預算數1,342,696元，增加28,236元。
1,254		佣金、匯費、經理費及手續費		
1,161,966	1,342,696	外包費	1,370,932	
			280,000	消化超額職工7人(技工、工友)業務外包費。
			456,000	職工(工友)業務外包費，1人*12月*38,000元。
			634,932	校警勞務外包費，1人*12月*52,911元。
48,000		體育活動費		
478,206	620,000	專業服務費	620,000	較上年度預算數620,000元，無增減。
478,206	620,000	其他專業服務費	620,000	校園安全機械定點、機動巡邏等保全費用。
126,000	126,000	公共關係費	126,000	較上年度預算數126,000元，無增減。
126,000	126,000	公共關係費	126,000	校長特別費，12月*10,500元。
236,562	388,000	材料及用品費	421,000	
236,562	388,000	用品消耗	421,000	較上年度預算數388,000元，增加33,000元。
229,312	384,950	辦公(事務)用品	415,750	
			218	配合預算編列至千元，增列進位數218元。
			415,532	統籌業務費計算如下:普通班42班、藝才班3班、體育班3班、集中式特教班2班，1,290元*15班*12月=232,200元，810元*15班*12月=145,800元，640元*20班*12月=153,600元，以上合計531,600元，除依實際需求移列加班費17,000元、電話費97,068元、會費2,000

臺北市地方教育發展基金－臺北市立南門國民中學

基金用途－一般行政管理計畫明細表

中華民國113年度

單位：新臺幣元

前年度 決算數	上年度 預算數	科 目	本 年 度 預 算 數	說 明
				元外，其餘如列數。
7,250	3,050	服裝	5,250	
			400	校警服裝配備，1人*400元。
			1,100	校警皮鞋，1人*1雙*1,100元。
			50	校警襪子，1雙*50元。
			1,500	校警夏服，1人*1套*1,500元(成立第39年)。
			2,200	校警冬服，1人*1套*2,200元(新增)。
2,000	2,000	會費、捐助、補助、分攤、照 護、救濟與交流活動費	2,000	
2,000	2,000	會費	2,000	較上年度預算數2,000元，無增減。
2,000	2,000	職業團體會費	2,000	護理師2人公會會費(統籌業務費)。

臺北市地方教育發展基金－臺北市立南門國民中學

基金用途－建築及設備計畫明細表

中華民國113年度

單位：新臺幣元

前年度 決算數	上年度 預算數	科 目	本 年 度 預 算 數	說 明
32,205,230	6,605,000	合計	18,396,000	
32,205,230	6,605,000	購建固定資產、無形資產、非理財 目的之長期投資及營舍與設施工程 支出	18,396,000	
4,525,984	2,469,000	購建固定資產	4,462,000	
4,525,984	2,469,000	一般建築及設備計畫	4,462,000	
2,037,800	105,000	開放學校場地	178,000	
2,037,800	105,000	購置雜項設備	178,000	
			92,000	汰換飲水機，4臺*23,000元(收 支對列)。
			27,000	新購12-14公升除濕機，2臺 *13,500元(收支對列)。
			27,000	汰換蒸飯箱，2臺*13,500元(收 支對列)。
			32,000	新購適用5-16坪空氣清淨機，2 臺*16,000元(收支對列)。
401,304	285,000	班級設備	560,880	
167,213	132,000	購置機械及設備	140,000	
			65,000	新購75吋多點式觸控螢幕1組 。
			75,000	新購86吋4K觸控顯示器含450 公分無框黑(白)板(4片式)1組。
12,000		購置交通及運輸設備	35,400	
			35,400	新購音響設備(含擴大機、喇 叭、麥克風主機及無線麥克風)1套。
222,091	153,000	購置雜項設備	385,480	
			27,000	汰換蒸飯箱，2臺*13,500元。
			30,000	汰換17公斤以上洗衣機1臺。
			240,000	新購管樂團教學用上低音薩克 斯風1把。
			88,480	新購圖書館典藏圖書。
503,990	87,200	特殊班設備	112,000	
420,600		購置機械及設備	39,000	
			39,000	新購55吋觸控式螢幕1臺。
83,390	87,200	購置雜項設備	73,000	
			73,000	汰換音樂班琴房一對一吊隱分

臺北市地方教育發展基金－臺北市立南門國民中學

基金用途－建築及設備計畫明細表

中華民國113年度

單位：新臺幣元

前年度 決算數	上年度 預算數	科 目	本 年 度 預 算 數	說 明
				離式冷氣機2.8kw含安裝，2臺*36,500元。
1,019,788	1,319,000	資訊設備	1,091,120	
1,019,788	1,319,000	購置機械及設備	1,091,120	
			204,000	汰換平板電腦，17部*12,000元(電腦專案計畫)。
			710,100	汰換桌上型電腦(含顯示器)，27部*26,300元(電腦專案計畫)。
			100,520	汰換網路及資訊周邊設備(電腦專案計畫)。
			76,500	汰換筆記型電腦，3部*25,500元(電腦專案計畫)。
		集中式藝術才能班設備	2,520,000	
		購置雜項設備	2,520,000	
			2,520,000	新購音樂班平台鋼琴，4臺*630,000元。
563,102	672,800	校園設備		
563,102	672,800	購置雜項設備		
36,000	36,000	購置無形資產		
36,000	36,000	一般建築及設備計畫		
36,000	36,000	資訊設備		
36,000	36,000	購置電腦軟體		
27,643,246	4,100,000	遞延支出	13,934,000	
27,643,246	4,100,000	一般建築及設備計畫	13,934,000	
		游泳池改善工程	3,550,000	
		遞延修繕房屋建築支出	3,550,000	
			3,277,931	一、施工費。
			206,510	二、委託技術服務費(總包價法)。
			65,559	三、工程管理費(按施工費約2%提列)。
		仁愛、忠孝樓二至四樓及游泳池電源線路更新工程(第一期)	10,384,000	
		遞延修繕房屋建築支出	10,384,000	
			9,512,600	一、施工費。

臺北市地方教育發展基金－臺北市立南門國民中學

基金用途－建築及設備計畫明細表

中華民國113年度

單位：新臺幣元

前年度 決算數	上年度 預算數	科 目	本 年 度 預 算 數	說 明
			680,882	二、委託技術服務費(總包價 法)。
			190,518	三、工程管理費(按施工費約 2%提列)。
27,643,246	4,100,000	校園整修工程		
27,643,246	4,100,000	遞延修繕房屋建築支出		

本 頁 空 白

預 算 參 考 表

臺北市地方教育發展基金－臺北市立南門國民中學

預計平衡表

中華民國113年12月31日

單位：新臺幣千元

111年(前年) 12月31日 決算數	科 目	113年12月31日 預計數	112年12月31日 預計數	比較增減(-)
28,413	資產合計	18,144	22,605	-4,461
28,413	資產	18,144	22,605	-4,461
25,470	流動資產	15,201	19,662	-4,461
25,121	現金	14,852	19,313	-4,461
25,121	銀行存款	14,852	19,313	-4,461
348	應收款項	348	348	
348	其他應收款	348	348	
2,690	投資、長期應收款項、貸墊款及準備金	2,690	2,690	
2,690	準備金	2,690	2,690	
2,553	退休及離職準備金	2,553	2,553	
137	其他準備金	137	137	
253	其他資產	253	253	
253	什項資產	253	253	
253	暫付及待結轉帳項	253	253	
11,346,559	代管資產	11,346,559	11,346,559	
11,346,559	應付代管資產	11,346,559	11,346,559	
28,413	負債及基金餘額合計	18,144	22,605	-4,461
17,507	負債	17,507	17,507	
10,131	流動負債	10,131	10,131	
9,743	應付款項	9,743	9,743	
8,530	應付代收款	8,530	8,530	
1,213	應付費用	1,213	1,213	
387	預收款項	387	387	
387	預收收入	387	387	
7,377	其他負債	7,377	7,377	
7,377	什項負債	7,377	7,377	
4,188	存入保證金	4,188	4,188	
2,553	應付退休及離職金	2,553	2,553	
635	暫收及待結轉帳項	635	635	
10,906	基金餘額	637	5,098	-4,461
10,906	基金餘額	637	5,098	-4,461
10,906	基金餘額	637	5,098	-4,461
10,906	累積餘額	637	5,098	-4,461

註：1.信託代理與保證資產(負債)前年度決算數0元，上年度預計數0元，本年度預計數0元。2.或有資產(負債)0元。3.本基金自93年度起，本固定項目分開原則，將屬長期固定帳項，包括固定資產34,389,800元、無形資產262,942元及長期債務0元等，另立帳類管理，未納入本表。

臺北市地方教育發展基金

各項費用

中華民國

前年度 決算數	上年度 預算數	計畫別		合計	國民教育計畫
		用途別科目			
353,592,375	329,620,000	合計		346,642,000	325,572,000
305,310,669	304,399,000	用人費用		309,596,000	309,579,000
139,410,222	133,860,000	正式員額薪資		137,095,440	137,095,440
137,961,822	132,612,000	職員薪金		135,847,440	135,847,440
827,520	732,000	工員工資		732,000	732,000
620,880	516,000	警餉		516,000	516,000
5,398,255	5,179,680	聘僱及兼職人員薪資		5,422,032	5,422,032
5,398,255	5,179,680	兼職人員酬金		5,422,032	5,422,032
1,901,589	2,178,846	加(夜)班費		1,960,897	1,943,897
149,202	211,250	延長工時加班費		165,300	148,300
1,752,387	1,967,596	未休假加班費		1,795,597	1,795,597
31,448,480	35,570,000	獎金		36,647,011	36,647,011
15,099,735	18,837,500	考績獎金		19,376,740	19,376,740
16,348,745	16,732,500	年終獎金		17,270,271	17,270,271
109,489,772	111,232,920	退休及卹償金		111,847,644	111,847,644
109,299,068	111,174,360	職員退休及離職金		111,789,084	111,789,084
190,704	58,560	工員退休及離職金		58,560	58,560
17,662,351	16,377,554	福利費		16,622,976	16,622,976
13,452,261	11,602,308	分擔員工保險費		11,841,420	11,841,420
284,200	544,800	傷病醫藥費		548,400	548,400
1,144,308	1,496,880	員工通勤交通費		1,534,680	1,534,680
2,781,582	2,733,566	其他福利費		2,698,476	2,698,476
10,345,826	12,220,000	服務費用		12,938,000	10,704,000
1,655,895	2,605,865	水電費		2,411,584	2,411,584
1,100,752	1,894,097	工作場所電費		1,568,005	1,568,005
306,187	270,768	工作場所水費		402,579	402,579
248,956	441,000	氣體費		441,000	441,000
165,470	255,998	郵電費		242,862	125,794
24,866	60,100	郵費		46,200	46,200
140,604	195,898	電話費		196,662	79,594
139,770	166,950	旅運費		155,050	155,050

一 臺北市立南門國民中學

彙計表

113年度

單位：新臺幣元

一般行政管理計畫	建築及設備計畫				
2,674,000	18,396,000				
17,000					
17,000					
17,000					
2,234,000					
117,068					
117,068					

臺北市地方教育發展基金

各項費用

中華民國

前年度 決算數	上年度 預算數	計畫別		合計	國民教育計畫
		用途別科目			
126,769	141,800	國內旅費		141,800	141,800
13,001	25,150	貨物運費		13,250	13,250
106,984	64,000	印刷裝訂與廣告費		37,613	37,613
106,984	64,000	印刷及裝訂費		37,613	37,613
2,338,939	3,367,191	修理保養及保固費		3,412,751	3,412,751
1,169,147	2,038,360	一般房屋修護費		2,070,000	2,070,000
227,514	505,120	機械及設備修護費		511,280	511,280
942,278	823,711	雜項設備修護費		831,471	831,471
10,767	21,080	保險費		21,080	21,080
10,767	21,080	其他保險費		21,080	21,080
1,995,832	2,459,056	一般服務費		3,189,356	1,818,424
8,270	11,304	佣金、匯費、經理費及手續費		11,304	11,304
1,681,562	2,101,352	外包費		2,129,588	758,656
	38,400	計時與計件人員酬金		574,464	574,464
306,000	308,000	體育活動費		474,000	474,000
3,806,169	3,153,860	專業服務費		3,341,704	2,721,704
2,853,891	2,492,260	講課鐘點、稿費、出席審查及查詢費		2,680,104	2,680,104
73,100	35,600	委託檢驗(定)試驗認證費		35,600	35,600
1,000	6,000	試務甄選費		6,000	6,000
399,972		電腦軟體服務費			
478,206	620,000	其他專業服務費		620,000	
126,000	126,000	公共關係費		126,000	
126,000	126,000	公共關係費		126,000	
2,950,044	3,009,000	材料及用品費		2,595,000	2,174,000
428,773	601,200	使用材料費		409,653	409,653
428,773	601,200	設備零件		409,653	409,653
2,521,271	2,407,800	用品消耗		2,185,347	1,764,347
387,276	543,604	辦公(事務)用品		596,151	180,401
100,763	82,400	報章雜誌			
7,250	3,050	服裝		5,250	
35,000	35,000	醫療用品(非醫療院所使用)		35,000	35,000

一 臺北市立南門國民中學

彙計表

113年度

單位：新臺幣元

一般行政管理計畫	建築及設備計畫				
1,370,932					
1,370,932					
620,000					
620,000					
126,000					
126,000					
421,000					
421,000					
415,750					
5,250					

臺北市地方教育發展基金

各項費用

中華民國

前年度 決算數	上年度 預算數	計畫別		合計	國民教育計畫
		用途別科目			
1,990,982	1,743,746	其他用品消耗		1,548,946	1,548,946
31,000	86,000	租金、償債、利息及相關手續費		86,000	86,000
31,000	86,000	交通及運輸設備租金		86,000	86,000
31,000	86,000	車租		86,000	86,000
32,205,230	6,605,000	購建固定資產、無形資產、非理財目的 之長期投資及營舍與設工程支出		18,396,000	
4,525,984	2,469,000	購建固定資產		4,462,000	
1,607,601	1,451,000	購置機械及設備		1,270,120	
12,000		購置交通及運輸設備		35,400	
2,906,383	1,018,000	購置雜項設備		3,156,480	
36,000	36,000	購置無形資產			
36,000	36,000	購置電腦軟體			
27,643,246	4,100,000	遞延支出		13,934,000	
27,643,246	4,100,000	遞延修繕房屋建築支出		13,934,000	
2,333,030	2,785,000	會費、捐助、補助、分攤、照護、救濟 與交流活動費		2,497,000	2,495,000
2,000	2,000	會費		2,000	
2,000	2,000	職業團體會費		2,000	
130,290	110,000	捐助、補助與獎助		110,000	110,000
108,000	110,000	獎助學員生給與		110,000	110,000
22,290		其他捐助、補助與獎助			
2,200,740	2,673,000	補貼、獎勵、慰問、照護與救濟		2,385,000	2,385,000
108,276	114,000	獎勵費用		337,600	337,600
3,000		慰問、照護及濟助金			
2,089,464	2,559,000	其他補貼、獎勵、慰問、照護與救濟		2,047,400	2,047,400
416,576	516,000	其他		534,000	534,000
416,576	516,000	其他支出		534,000	534,000
416,576	516,000	其他		534,000	534,000

一 臺北市立南門國民中學

彙計表

113年度

單位：新臺幣元

一般行政管理計畫	建築及設備計畫				
	18,396,000				
	4,462,000				
	1,270,120				
	35,400				
	3,156,480				
	13,934,000				
	13,934,000				
2,000					
2,000					
2,000					

臺北市地方教育發展基金－臺北市立南門國民中學

員工人數彙計表

中華民國113年度

單位：人

計 畫 及 項 目	上年度最高可 進用員額數	本年度 增減(-)數	本年度最高可 進用員額數	說 明
合計	154	4	158	
國民教育計畫部分	154	4	158	
職員	151	4	155	
駐衛警	1		1	
技工	1		1	
工友	1		1	

註：1.本表約僱、聘用係指奉准有案之約聘僱人員。

2.外包費編列救生員1人、工友外包1人、校警外包1人、清潔外包費、消化超額職工業務外包費等，計212萬9,588元。

3.計時與計件人員酬金編列閩客語教學支援人員鐘點費、暑期泳池工讀生時薪等，計57萬4,464元。

本 頁 空 白

臺北市地方教育發展基金

用人費用

中華民國

計畫及項目	合計	正式 員額 薪資	聘僱 人員 薪資	加(夜) 班費	津貼	獎 金		
						年終獎金	考績獎金	其他
合計	309,596,000	137,095,440		1,960,897		17,270,271	19,376,740	
國民教育計畫	309,579,000	137,095,440		1,943,897		17,270,271	19,376,740	
正式人員	207,509,328	137,095,440		1,943,897		17,270,271	19,376,740	
兼任人員	5,422,032							
其他人員	96,647,640							
一般行政管理計畫	17,000			17,000				
正式人員	17,000			17,000				

註：1.本表兼任人員用人費用，係學校教職員兼課或請假代課鐘點費。2.外包費編列救生員1人、工友外包1人、校警外包1人、清潔外包費、消化超額職工業務外包費等，計212萬9,588元。3.計時與計件人員酬金編列閩客語教學支援人員鐘點費、暑期泳池工讀生時薪等，計57萬4,464元。

—臺北市立南門國民中學

彙計表

113年度

單位：新臺幣元

退休及卹償金		資遣費	福 利 費					提繳費	兼任 人員 用人 費用
退休金	卹償金		分擔 保險費	傷病 醫藥費	提撥 福利金	員工通勤 交通費	其他		
111,847,644			11,841,420	548,400		1,534,680	2,698,476		5,422,032
111,847,644			11,841,420	548,400		1,534,680	2,698,476		5,422,032
15,254,004			11,841,420	548,400		1,534,680	2,644,476		5,422,032
96,593,640							54,000		

臺北市地方教育發展基金－臺北市立南門國民中學

單位（或計畫）成本分析表

中華民國113年度

單位：新臺幣千元

計畫別	單位	單位成本(元)或 平均利(費)率	數量	預算數	說明
合計				346,642	
國民教育計畫				325,572	
一般行政管理計畫				2,674	
建築及設備計畫				18,396	

臺北市地方教育發展基金－臺北市立南門國民中學

5年來主要業務計畫分析表

中華民國113年度

單位：新臺幣千元

年度及項目	單位	數量	單位成本(元)或 平均利(費)率	金額	說明
(本)年度預算數					
國民教育計畫				325,572	
(上)年度預算數					
國民教育計畫				320,371	
(前)年度決算數					
國民教育計畫				319,259	
(110)年度決算數					
國民教育計畫				308,054	
(109)年度決算數					
國民教育計畫				284,522	

臺北市地方教育發展基金－臺北市立南門國民中學

資本資產明細表

中華民國113年度

單位：新臺幣千元

項 目	取得成本 (期初餘額)	以前年度 累計折舊/ 長期投資 評 價	本 年 度 變 動				本年度累計折 舊/長期投資 評價變動數	期末餘額	
			增加		減少				主要增減 原因說明
			金額	類型	金額	類型			
合計	120,500	82,476	4,462		83		7,751	34,653	
土地改良物	4,650	3,247					362	1,041	
房屋及建築	2,040	1,002					294	744	
機械及設備	50,992	42,992	1,270	增置			3,952	5,318	
交通及運輸 設備	4,107	3,283	35	增置			198	661	
雜項設備	42,597	31,951	3,156	增置			2,945	10,856	
購建中固定 資產	15,769							15,769	
電腦軟體	346				83	無形資 產攤銷		263	