

中華民國 112 年度 4-0501245

臺北市總預算

臺北市政府教育局主管

臺北市地方教育發展基金

臺北市立螢橋國民中學附屬單位預算之分預算

(特別收入基金)

臺北市立螢橋國民中學編

臺北市地方教育發展基金－臺北市立螢橋國民中學

目次

中華民國112年度

一、財務摘要	第 1 頁
二、業務計畫及預算概要	第 3 -11 頁
三、預算主要表	
(一) 基金來源、用途及餘絀預計表	第 13 頁
(二) 現金流量預計表	第 14 頁
四、預算明細表	
(一) 基金來源－服務收入明細表	第 15 頁
(二) 基金來源－財產處分收入明細表	第 16 頁
(三) 基金來源－其他財產收入明細表	第 17 頁
(四) 基金來源－公庫撥款收入明細表	第 18 頁
(五) 基金來源－雜項收入明細表	第 19 頁
(六) 基金用途－國民教育計畫明細表	第 20 -28 頁
(七) 基金用途－一般行政管理計畫明細表	第 29 -30 頁
(八) 基金用途－建築及設備計畫明細表	第 31 -32 頁
五、預算參考表	
(一) 預計平衡表	第 33 頁
(二) 各項費用彙計表	第 34 -39 頁
(三) 員工人數彙計表	第 40 頁
(四) 用人費用彙計表	第 42 -43 頁
(五) 單位（或計畫）成本分析表	第 44 頁
(六) 5年來主要業務計畫分析表	第 45 頁
(七) 資本資產明細表	第 46 頁

臺北市地方教育發展基金－臺北市立螢橋國民中學

財務摘要

中華民國112年度

單位：新臺幣千元

項 目	本 年 度	上 年 度	比較增減數	%
經營成績：				
基金來源	148,121	138,160	9,961	7.21
基金用途	151,059	143,462	7,597	5.30
賸餘(短絀)	-2,938	-5,302	2,364	--
餘絀情形：				
基金餘額	1,229	4,167	-2,938	-70.51
現金流量(註)：				
現金及約當現金之淨增(減)	-2,938	-5,302	2,364	--

附註：現金流量係採現金及約當現金基礎，包括現金及自投資日起3個月內到期或清償之債權證券。

本 頁 空 白

業務計畫及預算概要

臺北市地方教育發展基金 - 臺北市立螢橋國民中學

業務計畫及預算概要

中華民國 112 年度

壹、基金概況

一、設立宗旨及願景：

- (一) 本校遵照憲法第 158 條及 160 條規定，教育文化應發展國民之民族精神、自治精神，國民道德與健全體格、科學及生活智能，以培養八大學習領域及十大基本能力。
- (二) 本校自 91 年度起依教育經費編列與管理法第 13 條規定設置「臺北市地方教育發展基金」，以促進教育健全發展，提昇教育經費運用績效。
- (三) 本校以「健康、活力、人文、創新、精進」為學校願景，因應 12 年國教發展課程願景與符應師生需求及社區特性，「成就每一個孩子—適性揚才、終身學習」為課程目標，希望培養螢中學子良好品德，健康體魄外，更是具備核心素養知識，不斷自我追求卓越的全球公民。

二、施政重點：

- (一) 開啟多元智慧：尊重每個學生獨特的個性，以多元智慧的觀點協助他找到生命的亮點，肯定天生我才必有用，能知於學，樂於學。
- (二) 培養生活能力：培養學生帶得走的公民關鍵能力，強化自我管理、閱讀理解、理性批判、問題解決、奉獻服務、溝通表達等核心素養。
- (三) 蘊育人文情懷：在溫馨開放的校園文化中，孕育人文情懷，學會尊重、包容；建構生命的價值、完成人性的開展。
- (四) 建置溫馨民主的校園文化：
 1. 以參與式管理、落實行政、教師會、家長會三者的良性互動。
 2. 以學生第一，教學優先的觀念提昇行政服務效率。
 3. 放下威權心態，開啟校園民主之風氣。
- (五) 推動適性教學：
 1. 落實校本課程理念，採多元化、活潑化的教學及評量。
 2. 運用校內、外資源，加強多元學習能力。
 3. 關懷相對弱勢學生之教學及輔導。
 4. 推動行動學習，充實學生運用資訊之知能，並提昇教師運用學習載具教學之能力。
- (六) 辦理發展性的訓輔活動：

業務計畫及預算概要

中華民國 112 年度

- 1.辦理各項活動、競賽及展演。
- 2.推動校內外學習服務。
- 3.發展績優社團及校隊，如童軍團、籃球、巧固球、書法及國樂等。
- 4.加強新興領域教育的辦理，並融入各科教學以收成效。

三、組織概況：

本校設置校長 1 人，綜理全校校務，下設教務處、學生事務處、總務處、輔導室、會計室及人事室等單位。

內部分層業務如下：

(一) 教務處：秉承校長之命，辦理全校教務事項。

- 1.教學組：掌理課程編排、課業考查、學藝競賽、教學研究、教師進修、差假、教師調代課及缺補課之查核等事項。
- 2.註冊組：掌理註冊、編班、轉學、學籍保管、各項獎助學金補助及成績考查等有關學籍事項。
- 3.設備組：掌理教科書編選、教學用具之管理、保管及出版學校刊物等事項。
- 4.資訊組：掌理電腦設備及區域網路之管理、保管等事項。

(二) 學生事務處：秉承校長之命，辦理全校學生事務事項。

- 1.訓育組：掌理訓育計畫之擬定及辦理各類訓育等活動。
- 2.體育組：掌理學生體育活動、體格鍛鍊等事項。
- 3.生教組：掌理學生日常生活常規，辦理交通導護各項事項。
- 4.衛生組：掌理健康檢查，個人及環境衛生檢查、保健等事項。

(三) 總務處：秉承校長之命，辦理全校總務事項。

- 1.事務組：辦理校舍、校具、財產、物品採購保管、工程發包、監工及驗收。
- 2.文書組：辦理文件收發登錄、撰擬繕校、典守學校印信、檔案保管、整理各項會議紀錄及校史等事項。
- 3.出納組：辦理現金、零用金、票據、契約之保管等收支事項，辦理員工薪津發放及各項扣繳單據證明等。

(四) 輔導室：秉承校長之命，辦理全校學生學習輔導、生活輔導、生涯輔導等事項。

- 1.輔導組：掌理學生個案建立、學習輔導、生活輔導、生涯輔導及

臺北市地方教育發展基金 - 臺北市立螢橋國民中學

業務計畫及預算概要

中華民國 112 年度

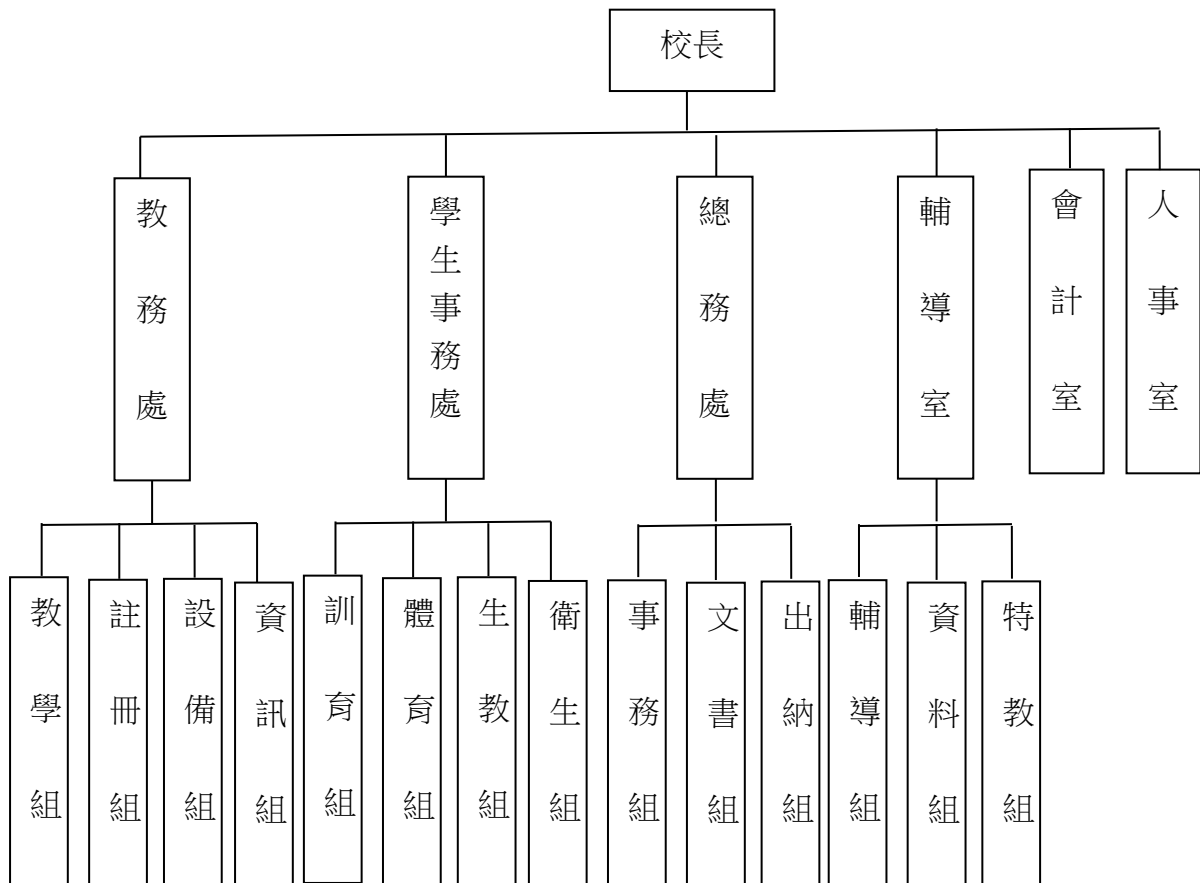
兩性教育、親職教育等事項。

2.資料組：辦理輔導資料搜集建檔、組訓愛心家長、實施測驗、社區人力整合、出版親職刊物等事項。

3.特教組：擬訂特殊教育計畫章則、親師輔導諮詢、特教班甄選鑑別、實施各項診斷測驗、特教兒童追蹤輔導等事項。

(五)會計室：秉承上級主計機關之監督與指導，並受校長之指揮，依法辦理歲計、會計、統計等事項。

(六)人事室：秉承上級人事機關之監督與指導，並受校長之指揮，依法辦理人事管理查核等事項。



四、基金歸類及屬性：

本校地方教育發展基金依據教育經費編列與管理法第 13 條規定設置，本基金為預算法第 4 條第 1 項第 2 款第 5 目所定之特別收入基金，以本府教育局為管理機關。

臺北市地方教育發展基金 - 臺北市立螢橋國民中學

業務計畫及預算概要

中華民國 112 年度

貳、業務計畫

一、基金來源：

單位：新臺幣千元

業務計畫	本年度預算數	實施內容
勞務收入	6	本年度預計收取辦理教師甄選報名費等收入。
財產收入	323	本年度預計收取辦理財產報廢變賣之殘值收入、校園場地開放收入、停車場夜間開放民眾使用收入及教職員工停車費收入等。
政府撥入收入	147,553	本年度預計由公庫撥入數。
其他收入	239	本年度預計收取數位學生證補卡費、簡訊費及圖說工本費等收入。

二、基金用途：

單位：新臺幣千元

業務計畫	本年度預算數	實施內容
國民教育計畫	143,395	本年度預計辦理教學事項為： 1.各項教學、學生事務、圖書及輔導等業務。 2.新購教具、圖書等各科教學設備，充實各科教材及用具。 3.革新教學方法，提高教學效能。 4.教師甄選業務、指定活動等項目。
一般行政管理計畫	2,475	本年度預計辦理事項為： 1.綜理學校總務、人事、會計等業務。 2.配合校務推動行政處室支援工作，進而增進校務運作。
建築及設備計畫	5,189	本年度預計辦理事項為： 1.購置各學科教學課程所需教學設備。 2.辦理校舍外牆雨庇整修工程。

臺北市地方教育發展基金 - 臺北市立螢橋國民中學
業務計畫及預算概要

中華民國 112 年度

參、預算概要

一、基金來源及用途之預計：

(一) 本年度基金來源：

服務收入 6 千元、財產處分收入 1 萬元、其他財產收入 31 萬 3 千元、公庫撥款收入 1 億 4,755 萬 3 千元、雜項收入 23 萬 9 千元，本年度基金來源 1 億 4,812 萬 1 千元，較上年度預算數 1 億 3,816 萬元，增加 996 萬 1 千元，約 7.21%，主要係因公庫撥款收入增加所致。

(二) 本年度基金用途：

國民教育計畫 1 億 4,339 萬 5 千元，一般行政管理計畫 247 萬 5 千元，建築及設備計畫 518 萬 9 千元，本年度基金用途 1 億 5,105 萬 9 千元，較上年度預算數 1 億 4,346 萬 2 千元，增加 759 萬 7 千元，約 5.30%，主要係因營建及修建工程增加所致。

二、基金餘絀之預計：

本年度基金來源及用途相抵後，差短 293 萬 8 千元，較上年度預算數差短 530 萬 2 千元，減少 236 萬 4 千元，將移用以前基金餘額支應。

三、現金流量之預計：

本年度業務活動淨現金流出 293 萬 8 千元。

四、補辦預算事項：

(一) 固定資產之建設改良擴充 69 萬 1 千元

1.110 年度教育部補助學術性向資賦優異學生教育充實設備經費 3 萬 5 千元。

2.110 年度教育部補助國民小學身心障礙集中式特教班教學設備計畫經費 8 萬 5 千元，學校自籌款由其他準備金項下支應 1 萬 5 千元，共計 10 萬元。

3.110 年度教育局學校設施改善準備，補助行動學習智慧教學計畫內屬設備部分移列固定資產 9 萬 6 千元。

4.110 年度教育部補助區域衛星資賦優異教育方案總召學校充實設備經費 10 萬元。

5.111 年度教育部補助獎勵無償提供場地、設施及設備辦理非營利幼兒園經費 30 萬 6 千元，學校自籌款由教育局學校設施改善準備補助 5 萬 4 千元，共計 36 萬元。

臺北市地方教育發展基金 - 臺北市立螢橋國民中學

業務計畫及預算概要

中華民國 112 年度

肆、以前年度計畫實施成果概述：

一、前（110）年度計畫實施成果概述：

業務計畫	實施概況	實施成果
勞務收入	本年度預計收取辦理教師甄選報名費等收入。	本年度已收取辦理教師甄選報名費 5 千元。
財產收入	本年度預計收取辦理財產報廢變賣之殘值收入、校園場地開放收入及停車場夜間開放民眾使用收入。	本年度已收取財產報廢變賣之殘值收入 5 千元、校園場地開放收入 1 萬 3 千元、停車場夜間開放民眾使用收入 22 萬 4 千元及教職員工停車費收入 4 萬元。
政府撥入收入	本年度預計由公庫撥入數。	本年度已收取公庫撥入數 1 億 4,500 萬 9 千元及教育部之補助計畫 243 萬 2 千元。
其他收入	本年度預計收取數位學生證補卡、簡訊費及廠商履約逾期罰款等收入。	本年度已收取數位學生證補卡、簡訊費及廠商履約逾期罰款等收入 3 萬元。
國民教育計畫	本年度預計辦理教學事項為： 1.辦理各項教學、學生事務、圖書及輔導等業務。 2.新購教具、圖書等各科教學設備，充實各科教材及用具。 3.革新教學方法，提高教學效能。 4.辦理教師甄選、指定活動等項目。	本年度完成事項： 1.辦理各項教學、學生事務及輔導等業務。 2.購置普通教室課桌椅、教學用具及圖書等設備，充實各科教材及用具。 3.辦理環境教育、性平及活化教學等教師教學研習，提高教學效能。 4.辦理教師甄選及國中學務主任會議、國中特殊技藝教育班及國語文輔導團等指定活動。
一般行政管理計畫	本年度預計辦理事項為： 1.綜理學校總務、人事、會計等業務。 2.配合校務推動行政處室支援工作，進而增進校務	綜理學校總務、人事、會計等業務，並配合校務推動行政處室支援工作，進而增進校務運作，達成預期目標。

臺北市地方教育發展基金 - 臺北市立螢橋國民中學

業務計畫及預算概要

中華民國 112 年度

	運作。	
建築及設備計畫	本年度預計辦理事項為： 1.購置各學科教學課程所需教學設備。 2.樓梯外牆牆面整修工程。 3.專科教室環境改善工程(理化、地科)。	本年度完成事項： 1.購置各學科教學課程所需教學設備。 2.樓梯外牆牆面整修工程。 3.專科教室環境改善工程(理化、地科)。 4.校園圍牆設施修繕工程。 5.視聽教室優化計畫。 6.防災避難場所淋浴間整修工程。 7.電氣室地坪整修及東廁廁所整修工程。

二、上年度已過期間（111 年 1 月 1 日至 5 月 31 日止）計畫實施成果概述：

業務計畫	實施概況	實施成果
勞務收入	本年度截至 5 月 31 日止預計收取辦理教師甄選報名費等收入。	本年度截至 5 月 31 日止已收取辦理教師甄選報名費未達千元。
財產收入	本年度截至 5 月 31 日止預計收取辦理財產報廢變賣之殘值收入、校園場地開放收入及停車場夜間開放民眾使用收入等。	本年度截至 5 月 31 日止已收取校園場地開放收入 1 萬 4 千元、停車場夜間開放民眾使用收入 12 萬 4 千元及教職員工停車費收入 2 萬 6 千元等。
政府撥入收入	本年度截至 5 月 31 日止預計由公庫撥入數。	本年度截至 5 月 31 日止已收取公庫撥入數 6,557 萬 1 千元及教育部之補助計畫 177 萬 4 千元。
其他收入	本年度截至 5 月 31 日止預計收取數位學生證補卡及廠商履約逾期罰款等收入。	本年度截至 5 月 31 日止已收取數位學生證補卡及廠商履約逾期罰款等收入 3 萬 3 千元。
國民教育計畫	本年度截至 5 月 31 日止預計辦理教學事項為： 1.辦理各項教學、學生事務、圖書及輔導等業務。	本年度持續辦理事項： 1.辦理各項教學、學生事務、圖書及輔導等業務。 2.購置普通教室課桌椅、教

臺北市地方教育發展基金 - 臺北市立螢橋國民中學

業務計畫及預算概要

中華民國 112 年度

		2.新購教具、圖書等各科教學設備，充實各科教材及用具。 3.革新教學方法，提高教學效能。 4.辦理教師甄選、指定活動等項目。	學用具及圖書等設備，充實各科教材及用具。 3.辦理活化教學等教師教學研習，革新教學方法，提高教學效能。 4.辦理國中特殊技藝教育班、國語文輔導團等指定活動。
一般行政管理計畫		本年度截至 5 月 31 日止預計辦理事項為： 1.綜理學校總務、人事、會計等業務。 2.配合校務推動行政處室支援工作，進而增進校務運作。	持續辦理學校總務、人事、會計等業務，並配合校務推動行政處室支援工作，進而增進校務運作，以達成預期目標。
建築及設備計畫		本年度截至 5 月 31 日止預計辦理事項為： 1.辦理各學科教學課程所需教學設備採購作業。	本年度已執行事項為： 1.購置各學科教學課程所需教學設備。 2.辦理校舍防水隔熱工程之建築師及工程招標作業(補助款)。 3.獎勵提供場地辦理非營利幼兒園經費購置設備(補助款)。

臺北市地方教育發展基金－臺北市立瑩橋國民中學

補辦預算明細表

中華民國112年度

單位：新臺幣元

項 目	金額	辦理年度	說 明
合計	691,000		
固定資產之建設改良擴充	691,000		
購置機械及設備	286,000	110	
筆記型電腦	55,000		教育部補助區域衛星資賦優異教育方案總召學校充實設備經費。
電子秤	17,000		教育部補助學術性向資賦優異學生教育充實設備經費。
酸鹼度測定器	18,000		教育部補助學術性向資賦優異學生教育充實設備經費。
顯示器	100,000		教育部補助國民小學身心障礙集中式特教班教學設備計畫經費85,000元，學校自籌15,000元，所需經費擬由本校其他準備金支應。
平板電腦(10.2吋 iPad Wi-Fi機型 64GB)	96,000		教育局補助行動學習智慧教學計畫，急需購置平板電腦，所需經費擬由教育局基金餘額支應。
購置雜項設備	45,000	110	
教材教具櫃	45,000		教育部補助區域衛星資賦優異教育方案總召學校充實設備經費。
購置機械及設備	360,000	111	
觸控式智慧大屏	360,000		教育部補助獎勵無償提供場地、設施及設備辦理非營利幼兒園經費306,000元，學校自籌54,000元，所需經費擬由教育局學校設施改善準備，補助學校無償提供場地設施及設備費計畫，內屬設備部分移列固定資產。

備註：各基金依預算法第 8 8 條規定補辦預算，應確係不及編入年度預算，且因經營環境發生重大變遷或正常業務(含執行中央補助款項目)之確實需要，並經主管機關核轉本府核准先行辦理者；不具急迫性之事項，仍應儘可能納入預算辦理。

本 頁 空 白

預算主要表

臺北市地方教育發展基金－臺北市立螢橋國民中學

基金來源、用途及餘絀預計表

中華民國112年度

單位：新臺幣千元

前年度決算數	項 目	本年度預算數	上年度預算數	比較增減（－）
147,758	基金來源	148,121	138,160	9,961
5	勞務收入	6	6	
5	服務收入	6	6	
282	財產收入	323	378	-55
5	財產處分收入	10	10	
278	其他財產收入	313	368	-55
147,441	政府撥入收入	147,553	137,656	9,897
145,009	公庫撥款收入	147,553	137,656	9,897
2,432	政府其他撥入收入			
30	其他收入	239	120	119
30	雜項收入	239	120	119
149,617	基金用途	151,059	143,462	7,597
140,174	國民教育計畫	143,395	140,185	3,210
1,989	一般行政管理計畫	2,475	2,450	25
7,453	建築及設備計畫	5,189	827	4,362
-1,859	本期賸餘(短絀)	-2,938	-5,302	2,364
11,328	期初基金餘額	4,167	6,542	-2,375
9,469	期末基金餘額	1,229	1,240	-11

註：前年度決算數細數之和與總數或略有出入，係四捨五入關係，以下各表同。

臺北市地方教育發展基金－臺北市立螢橋國民中學

現金流量預計表

中華民國112年度

單位：新臺幣千元

項 目	本 預	年 算	度 數	說 明
業務活動之現金流量				
本期賸餘(短絀)			-2,938	
業務活動之淨現金流入(流出)			-2,938	
其他活動之現金流量				
其他活動之淨現金流入(流出)				
現金及約當現金之淨增(淨減)			-2,938	
期初現金及約當現金			8,590	
期末現金及約當現金			5,652	

註：本表係採現金及約當現金基礎，包括現金及自投資日起3個月內到期或清償之債權證券。

預算明細表

臺北市地方教育發展基金－臺北市立螢橋國民中學

基金來源－服務收入明細表

中華民國112年度

單位：新臺幣元

科 目	單位	本 年 度 預 算 數			說 明
		數量 業務量	利(費)率	金 額	
合計 服務收入	人	20	300	6,000 6,000 6,000	較上年度預算數6,000元，無增減。 教師甄選報名費收入。

臺北市地方教育發展基金－臺北市立螢橋國民中學

基金來源－財產處分收入明細表

中華民國112年度

單位：新臺幣元

科 目	單位	本 年 度 預 算 數			說 明
		數量 業務量	利(費)率	金 額	
合計				10,000	
財產處分收入	年	1	10,000	10,000	較上年度預算數10,000元，無增減。 變賣報廢財產或物品收入。

臺北市地方教育發展基金－臺北市立螢橋國民中學

基金來源－其他財產收入明細表

中華民國112年度

單位：新臺幣元

科 目	單位	本 年 度 預 算 數			說 明
		數量 業務量	利(費)率	金 額	
合計				313,000	
其他財產收入				313,000	較上年度預算數368,000元，減少55,000元。
	月	12	125	1,500	員生消費合作社場地使用費收入。
	年	1	46,000	46,000	教職員工停車收入(收支對列)。
	年	1	225,500	225,500	停車場夜間開放民眾使用收入(收支對列)。
	年	1	40,000	40,000	場地出借費收入(收支對列)。

臺北市地方教育發展基金－臺北市立螢橋國民中學

基金來源－公庫撥款收入明細表

中華民國112年度

單位：新臺幣元

科 目	單位	本 年 度 預 算 數			說 明
		數量 業務量	利(費)率	金 額	
合計				147,553,000	
公庫撥款收入	年	1	147,553,000	147,553,000	較上年度預算數137,656,000元，增加9,897,000元。 市府補助款。

臺北市地方教育發展基金－臺北市立螢橋國民中學

基金來源－雜項收入明細表

中華民國112年度

單位：新臺幣元

科 目	單位	本 年 度 預 算 數			說 明
		數量 業務量	利(費)率	金 額	
合計 雜項收入	年	1	239,000	239,000 239,000 239,000	較上年度預算數120,000元，增加119,000元。 數位學生證補卡費、簡訊費及圖說工本費等其他雜項收入。

臺北市地方教育發展基金－臺北市立瑩橋國民中學

基金用途－國民教育計畫明細表

中華民國112年度

單位：新臺幣元

前年度 決算數	上年度 預算數	科 目	本 年 度 預 算 數	說 明
140,174,058	140,184,619	合 計	143,395,000	
134,539,690	135,816,619	用人費用	138,898,000	
57,442,275	57,180,000	正式員額薪資	58,080,000	較上年度預算數57,180,000元，增加900,000元。
56,845,575	56,640,000	職員薪金	57,540,000	
			47,676,000	教職員53人薪金(詳用人費用彙計表)(含教育部補助導師費180,000元及專任輔導教師1,280,000元)。
			9,864,000	教職員11人薪金(詳用人費用彙計表)(含教育部補助導師費48,000元)。
596,700	540,000	警餉	540,000	校警1人薪金(詳用人費用彙計表)。
2,793,882	1,995,840	聘僱及兼職人員薪資	1,995,840	較上年度預算數1,995,840元，無增減。
2,793,882	1,995,840	兼職人員酬金	1,995,840	
			25,920	補助調整授課鐘點費之外聘教師勞、健保及勞退費用(教育部補助款)。
			259,200	補助調整授課特教教師鐘點費，9人*2節*40週*360元(教育部補助款)。
			475,200	教師代課鐘點費，本校編制教師總人數50人，按9分之1計，編列6人，每人220節，總節數6人*220節=1,320節，每節360元。
			1,123,200	補助調整教師授課鐘點費，39人*2節*40週*360元(教育部補助款)。
			112,320	補助調整授課鐘點費之外聘教師勞、健保及勞退費用(教育部補助款)。
1,207,103	1,504,323	超時工作報酬	1,500,371	較上年度預算數1,504,323元，減少3,952元。
1,207,103	1,504,323	加班費	1,500,371	
			1,397,003	不休假出勤加班費。
			13,320	教職員工各項業務、活動加班費。
			50,667	不休假出勤加班費。
			10,000	開放學校場地工作人員加班費(收支對列)。
			29,381	停車場管理工作人員加班費(收支對列)。
13,455,715	16,202,356	獎金	16,769,856	較上年度預算數16,202,356元，增加567,500元。
6,328,784	9,055,000	考績獎金	9,510,000	
			1,588,000	依考績法規定核發之獎金。

臺北市地方教育發展基金－臺北市立瑩橋國民中學

基金用途－國民教育計畫明細表

中華民國112年度

單位：新臺幣元

前年度 決算數	上年度 預算數	科 目	本 年 度 預 算 數	說 明
7,126,931	7,147,356	年終獎金	7,922,000 7,259,856	依考績法規定核發之獎金。
			1,233,000	依規定於年節加發之獎金。
			6,026,856	依規定於年節加發之獎金。
51,152,910	50,865,984	退休及卹償金	52,570,080	較上年度預算數50,865,984元，增加1,704,096元。
51,152,910	50,865,984	職員退休及離職金	52,570,080	
			5,312,880	提撥退撫基金。
			1,123,200	提撥退撫基金。
			46,134,000	退休人員月退休金，99人*35,500元*12月=42,174,000元；退休遺族遺屬年金(月撫慰金)，15人*22,000元*12月=3,960,000元；合計46,134,000元。
8,487,805	8,068,116	福利費	7,981,853	較上年度預算數8,068,116元，減少86,263元。
5,959,948	4,897,380	分擔員工保險費	5,029,560	
			4,172,388	分擔公保、勞保、健保費。
			857,172	分擔公保、勞保、健保費。
126,700	273,600	傷病醫藥費	279,100	
			3,600	職業安全衛生健康檢查經費，3人*1,200元。
			208,000	健康檢查補助費，13人*16,000元。
			67,500	健康檢查補助費，15人*4,500元。
474,596	745,920	員工通勤交通費	615,636	
			151,200	教職員上下班交通費，12人*10月*1,260元。
			127,008	教職員上下班交通費，9人*12月*1,176元。
			83,160	教職員上下班交通費，11人*12月*630元。
			96,768	教職員上下班交通費，8人*12月*1,008元。
			157,500	教職員上下班交通費，25人*10月*630元。
1,926,561	2,151,216	其他福利費	2,057,557	
			464,000	休假旅遊補助費。
			18,000	退休人員三節慰問金，3人*6,000元。
			130,520	結婚補助費，2人*2月*32,630元。
			379,800	喪葬補助費，2人*5月*37,980元。

臺北市地方教育發展基金－臺北市立瑩橋國民中學

基金用途－國民教育計畫明細表

中華民國112年度

單位：新臺幣元

前年度 決算數	上年度 預算數	科 目	本 年 度 預 算 數	說 明
			1,049,237	子女教育補助費。
			16,000	休假旅遊補助費。
1,991,281	2,409,000	服務費用	2,449,000	
685,472	963,034	水電費	947,754	較上年度預算數963,034元，減少15,280元。
616,137	850,000	工作場所電費	878,419	
			5,000	開放學校場地電費(收支對列)。
			29,419	停車場管理電費(收支對列)。
			226,328	學生在校作息時間內使用冷氣設備電費，19班*11,912元(新增)。
			617,672	電費基本費。
69,335	113,034	工作場所水費	69,335	水費基本費。
69,662	21,560	郵電費	21,560	較上年度預算數21,560元，無增減。
69,662	21,560	電話費	21,560	公務用電話費(班級業務費)。
15,496	51,050	旅運費	51,050	較上年度預算數51,050元，無增減。
15,496	48,050	國內旅費	48,050	
			6,200	教職員工因公出差旅費。
			41,850	校外教學隨隊人員出差旅費，9人*3天*1,550元。
	3,000	貨物運費	3,000	參加校外活動展覽等運費，2學期*1,500元(班級業務費)。
128,941	94,400	印刷裝訂與廣告費	92,816	較上年度預算數94,400元，減少1,584元。
128,941	94,400	印刷及裝訂費	92,816	
			69,316	印製教學用表冊及其他零星報表(班級材料費)。
			11,500	國中輔導活動刊物印刷費。
			2,000	辦理兩公約人權、法治、品德教育、特教、輔導、環教、生命、資訊安全等各類依法宣導活動資料印製。
			10,000	國語文領域工作成果報告資料印製等費用。
476,234	736,300	修理保養及保固費	767,300	較上年度預算數736,300元，增加31,000元。
43,945	290,000	一般房屋修護費	285,000	
			15,000	開放學校場地修繕費(收支對列)。
			270,000	校舍修理及其他雜項修理。
157,280	171,100	機械及設備修護費	171,100	

臺北市地方教育發展基金－臺北市立瑩橋國民中學

基金用途－國民教育計畫明細表

中華民國112年度

單位：新臺幣元

前年度 決算數	上年度 預算數	科 目	本 年 度 預 算 數	說 明
			65,500	停車場管理機械器材養護(收支對列)。
			36,000	游泳池水電清潔維護費，5班*7,200元。
			19,600	電腦設備維護費(電腦專案計畫)。
			50,000	教學設備器材等養護。
275,009	275,200	雜項設備修護費	311,200	
			195,200	公務設備器材修護養護。
			36,000	冷氣設備維護費，18班*2,000元(新增)。
			80,000	停車場管理雜項設備維護(收支對列)。
135,336	134,656	一般服務費	134,560	較上年度預算數134,656元，減少96元。
5,336	4,656	佣金、匯費、經理費及手續費	4,560	委託超商代收學雜費手續費，380人*2學期*6元。
130,000	130,000	體育活動費	130,000	文康活動費，本校編列教職員64人，校警1人，合計65人，每人編列2,000元。
480,140	408,000	專業服務費	433,960	較上年度預算數408,000元，增加25,960元。
461,900	388,000	講課鐘點、稿費、出席審查及查詢費	413,960	
			56,000	分組活動外聘講師鐘點費，28節*2,000元。
			23,760	資優班獨立研究鐘點費，66節*360元(特教班教學材料費)。
			28,800	教材編輯費，4班*12月*600元。
			6,000	國中輔導活動外聘講師鐘點費，3節*2,000元。
			15,000	活化教學及新文化新精神內聘講師鐘點費，15節*1,000元=15,000元。
			24,000	活化教學及新文化新精神外聘講師鐘點費，12節*2,000元=24,000元。
			10,000	國中冬夏令營(含童軍活動)講師鐘點費，20節*500元。
			30,000	國中社團活動指導教師鐘點費，60節*500元。
			10,000	校園性別事件調查專家學者出席費，4人次*2,500元。
			4,000	性別平等教育宣導外聘講師鐘點費，2節*2,000元。
			4,000	小田園教育體驗學習外聘講師鐘點費，2節*2,000元。

臺北市地方教育發展基金－臺北市立瑩橋國民中學

基金用途－國民教育計畫明細表

中華民國112年度

單位：新臺幣元

前年度 決算數	上年度 預算數	科 目	本 年 度 預 算 數	說 明
			10,000	綠屋頂種植課程內聘講師鐘點費，10節*1,000元。
			6,000	辦理兩公約人權、法治、品德教育、特教、輔導、環教、生命、資訊安全等各類依法宣導活動內聘講師鐘點費，6節*1,000元。
			12,000	辦理兩公約人權、法治、品德教育、特教、輔導、環教、生命、資訊安全等各類依法宣導活動外聘講師鐘點費，6節*2,000元。
			4,000	國中適性入學宣導講師鐘點費，2節*2,000元(教育部補助2,000元)。
			14,400	國中生涯發展教育講師鐘點費，36節*400元。
			36,000	國語文領域工作外聘講師鐘點費，18節*2,000元。
			10,000	國語文領域工作內聘講師鐘點費，10節*1,000元。
			2,000	技職教育、免試及12年國教校園宣導外聘講師鐘點費1節。
			108,000	國中特殊技藝教育班講師鐘點費，270節*400元。
8,840	16,000	委託檢驗(定)試驗認證費	16,000	
			10,000	消防安全設備檢測費(班級業務費)。
			6,000	飲水機水質檢驗費，5臺*1,200元。
2,400	4,000	試務甄選費	4,000	教師甄選試務費用。
7,000		電腦軟體服務費		
2,622,675	896,000	材料及用品費	841,000	
903,053	110,500	使用材料費	71,500	較上年度預算數110,500元，減少39,000元。
903,053	110,500	設備零件	71,500	
			12,000	小田園教育體驗學習用農具、器材等。
			20,000	運動會用各類球具及器材。
			23,000	活化教學及新文化新精神教學教具器材費等。
			8,000	除濕機(由特教班班級設備費移列)(新增)。
			8,500	科任設備(由班級設備費移列)(新增)。

臺北市地方教育發展基金－臺北市立瑩橋國民中學

基金用途－國民教育計畫明細表

中華民國112年度

單位：新臺幣元

前年度 決算數	上年度 預算數	科 目	本 年 度 預 算 數	說 明
1,719,622	785,500	用品消耗	769,500	較上年度預算數785,500元，減少16,000元。
26,050	28,000	辦公(事務)用品	25,700	
			2,700	教學用文具用品(特教班教學材料費)。
			10,000	國中輔導活動文具用品。
			3,000	性別平等教育宣導活動文具用品。
			10,000	國中特殊技藝教育班文具用品。
51,387	50,100	報章雜誌	54,000	
			2,000	教學用書籍(特教班教學材料費)。
			42,000	圖書及有聲視聽媒體等(由班級設備費移列)。
			10,000	圖書及有聲視聽媒體等(由特教班級設備費移列)。
24,600	15,000	醫療用品(非醫療院所使用)	15,000	健康中心藥品。
1,617,585	692,400	其他用品消耗	674,800	
			100,800	電腦設備維護及管理費，16班*6,300元。
			18,000	活化教學及新文化新精神活動相關人員逾時誤餐餐盒費用，180人次*100元。
			40,000	活化教學及新文化新精神教學活動材料費等。
			8,000	國中輔導活動場地佈置、茶水等雜支。
			4,000	性別平等教育宣導活動工作人員逾時誤餐餐盒費用，40人次*100元。
			4,000	性別平等教育宣導活動耗材等。
			2,000	國中冬夏令營(含童軍活動)工作人員逾時誤餐餐盒費用，20人次*100元。
			8,000	國中冬夏令營(含童軍活動)用材料、雜支等。
			28,800	運動會獎牌、獎品及貼布等雜支。
			3,860	國中生涯發展教育講座場地佈置費等。
			2,000	教師甄選工作人員逾時誤餐餐盒費用，20人次*100元。
			6,000	辦理兩公約人權、法治、品德教育、特教、輔導、環教、生命、資訊安全等各類依法宣導活動場地佈置、茶水等雜支。

臺北市地方教育發展基金－臺北市立瑩橋國民中學

基金用途－國民教育計畫明細表

中華民國112年度

單位：新臺幣元

前年度 決算數	上年度 預算數	科 目	本 年 度 預 算 數	說 明
			4,000	辦理兩公約人權、法治、品德教育、特教、輔導、環教、生命、資訊安全等各類依法宣導活動逾時誤餐餐盒費用，40人次*100元。
			45,000	綠屋頂種植可食植物、香草植栽(含種子、輕質土及有機肥)等教學材料。
			14,000	小田園教育體驗學習收成農作物料理烹飪等材料。
			25,000	小田園教育體驗學習實作菜苗(含種子、培養土、輕質土、花肥、香草等材料)。
			67,200	停車場管理環境清潔維護等雜支(收支對列)。
			10,000	開放學校場地清潔用品等雜支(收支對列)。
			16,000	衛生清潔用品及教室佈置等雜支(特教班業務費)。
			5,600	工作人員逾時誤餐餐盒費用，56人次*100元(特教班業務費)。
			10,000	教學材料及雜支等(特教班教學材料費)。
			13,000	童軍教育材料費等，2團*6,500元。
			8,000	教職員工洽公或辦理活動工作人員逾時誤餐餐盒費用，80人次*100元(班級業務費)。
			127,300	教學用各項器材及材料等(班級材料費)。
			58,240	專用垃圾袋、消毒水及衛生清潔用品等費用(班級業務費)。
			4,800	國中特殊技藝教育班成果發表會佈置、茶水等雜支。
			17,200	國中特殊技藝教育班材料費。
			8,000	國語文領域工作人員逾時誤餐餐盒費用，80人次*100元。
			16,000	國語文領域工作場地佈置及茶水費等雜支。
27,130	33,000	租金、償債、利息及相關手續費	37,000	
	30,000	交通及運輸設備租金	33,684	較上年度預算數30,000元，增加3,684元。
	30,000	車租	33,684	
			10,684	學生參加各類競賽車租(班級材料費)。

臺北市地方教育發展基金－臺北市立瑩橋國民中學

基金用途－國民教育計畫明細表

中華民國112年度

單位：新臺幣元

前年度決算數	上年度預算數	科 目	本 年 度 預 算 數	說 明
			20,000	國中冬夏令營(含童軍活動)露營接駁費用車租。
			3,000	特教班校外教學活動車租(特教班教學材料費)。
27,130	3,000	雜項設備租金	3,316	較上年度預算數3,000元，增加316元。
27,130	3,000	雜項設備租金	3,316	
			2,880	悠遊卡刷卡機月租費，1臺*12月*240元。
			436	配合預算編列至千元，增列進位數436元。
828,423	928,000	會費、捐助、補助、分攤、照護、救濟與交流活動費	1,067,000	
42,000	42,000	捐助、補助與獎助	42,000	較上年度預算數42,000元，無增減。
42,000	42,000	獎助學員生給與	42,000	
			10,000	教育關懷獎每校推薦1名學生獎助金。
			32,000	優秀學生獎學金，16班*2學期*1,000元。
786,423	886,000	補貼、獎勵、慰問、照護與救濟	1,025,000	較上年度預算數886,000元，增加139,000元。
42,254	46,200	獎勵費用	46,200	
			39,000	敬師獎勵活動費，65人*600元。
			7,200	依「臺北市公立高級中等以下學校獎勵教師獎金發給要點」發放之獎勵，2人*3,600元(班級業務費)。
744,169	839,800	其他補貼、獎勵、慰問、照護與救濟	978,800	
			57,200	弱勢學生教科書補助費用，44人*1,300元。
			815	配合預算編列至千元，增列進位數815元。
			422,625	清寒學生餐費補助，35人*125日*55元+35人*80日*65元。
			498,160	補助學校午餐使用有機蔬菜或有機米計畫，479人*40週*26元。
164,859	102,000	其他	103,000	
164,859	102,000	其他支出	103,000	較上年度預算數102,000元，增加1,000元。
164,859	102,000	其他	103,000	
			38,100	班級自治費，381人*2學期*50元。
			14,500	國中輔導活動適性評量測驗費用。
			50,400	執行學生路隊安全導護費，2人*40週*10次

臺北市地方教育發展基金－臺北市立螢橋國民中學

基金用途－國民教育計畫明細表

中華民國112年度

單位：新臺幣元

前年度 決算數	上年度 預算數	科 目	本 年 度 預 算 數	說 明
				*63元。

臺北市地方教育發展基金－臺北市立瑩橋國民中學

基金用途－一般行政管理計畫明細表

中華民國112年度

單位：新臺幣元

前年度 決算數	上年度 預算數	科 目	本 年 度 預 算 數	說 明
1,989,342	2,450,381	合 計	2,475,000	
11,381	11,381	用人費用	12,000	
11,381	11,381	超時工作報酬	12,000	較上年度預算數11,381元，增加619元。
11,381	11,381	加班費	12,000	行政人員業務加班費(統籌業務費)。
1,763,661	2,201,000	服務費用	2,230,000	
15,988	19,416	郵電費	19,304	較上年度預算數19,416元，減少112元。
15,988	19,416	電話費	19,304	校園安全保全專線電話費用等。
1,493,253	1,609,584	一般服務費	1,638,696	較上年度預算數1,609,584元，增加29,112元。
1,493,253	1,609,584	外包費	1,638,696	
			120,000	消化超額職工3人(技工、工友)業務外包費，3人*40,000元。
			912,000	職工(工友)業務外包費，2人*12月*38,000元。
			606,696	校警勞務外包費，1人*12月*50,558元。
182,420	500,000	專業服務費	500,000	較上年度預算數500,000元，無增減。
182,420	500,000	其他專業服務費	500,000	校園安全機械定點、機動巡邏等保全費用。
72,000	72,000	公共關係費	72,000	較上年度預算數72,000元，無增減。
72,000	72,000	公共關係費	72,000	校長特別費，12月*6,000元。
204,606	237,000	材料及用品費	232,000	
204,606	237,000	用品消耗	232,000	較上年度預算數237,000元，減少5,000元。
201,506	229,750	辦公(事務)用品	228,950	
			228,920	統籌業務費計算如下：普通班15班、特教班1班，1,290元*15班*12月=232,200元，810元*1班*12月=9,720元，以上合計241,920元，除依實際需求移列加班費12,000元、會費1,000元外，其餘如列數。
			30	配合預算編列至千元，增列進位數30元。
3,100	7,250	服裝	3,050	
			1,100	校警1人皮鞋。
			400	校警1人服裝配備。
			50	校警1人襪子。
			1,500	校警1人夏服(成立第38年)。
1,000	1,000	會費、捐助、補助、分攤、照	1,000	

臺北市地方教育發展基金－臺北市立螢橋國民中學

基金用途－一般行政管理計畫明細表

中華民國112年度

單位：新臺幣元

前年度 決算數	上年度 預算數	科 目	本 年 度 預 算 數	說 明
		護、救濟與交流活動費		
1,000	1,000	會費	1,000	較上年度預算數1,000元，無增減。
1,000	1,000	職業團體會費	1,000	護理師1人公會會費(統籌業務費)。
8,694		其他		
8,694		其他支出		
8,694		其他		

臺北市地方教育發展基金－臺北市立瑩橋國民中學

基金用途－建築及設備計畫明細表

中華民國112年度

單位：新臺幣元

前年度 決算數	上年度 預算數	科 目	本 年 度 預 算 數	說 明
7,453,294	827,000	合計	5,189,000	
7,453,294	827,000	購建固定資產、無形資產及非理財 目的之長期投資	5,189,000	
1,436,174	791,000	購建固定資產	937,000	
1,436,174	791,000	一般建築及設備計畫	937,000	
763,136	267,000	班級設備	369,500	
505,896	171,000	購置機械及設備	80,000	
			80,000	新購全彩LED字幕機(寬 3840mm*高576mm)。
257,240		購置交通及運輸設備	31,000	
			15,000	汰換無線麥克風。
			16,000	新購超迷你肩掛式無線喊話器 。
	96,000	購置雜項設備	258,500	
			104,000	汰換一對一分離式變頻冷氣 (10.0kw)，2臺*52,000元。
			154,500	新購掀蓋式油墨單色快速印刷 機(A3以上)。
235,700	100,400	特殊班設備	30,000	
235,700	100,400	購置雜項設備	30,000	
			30,000	新購無線吸塵器，2臺*15,000 元。
437,338	423,600	資訊設備	537,500	
437,338	423,600	購置機械及設備	537,500	
			280,500	汰換桌上型電腦(含顯示器)，11部*25,500元(電腦專案計 畫)。
			108,000	汰換平板電腦，9部*12,000元(電腦專案計畫)。
			51,000	汰換筆記型電腦，2部*25,500 元(電腦專案計畫)。
			98,000	汰換網路及資訊周邊設備(電 腦專案計畫)。
	36,000	購置無形資產	36,000	
	36,000	一般建築及設備計畫	36,000	
	36,000	資訊設備	36,000	
	36,000	購置電腦軟體	36,000	

臺北市地方教育發展基金－臺北市立螢橋國民中學

基金用途－建築及設備計畫明細表

中華民國112年度

單位：新臺幣元

前年度 決算數	上年度 預算數	科 目	本 年 度 預 算 數	說 明
			36,000	電腦教學軟體費(電腦專案計畫)。
6,017,120		遞延支出	4,216,000	
6,017,120		一般建築及設備計畫	4,216,000	
		校舍外牆雨庇整修工程	4,216,000	
		遞延修繕房屋建築支出	4,216,000	
			3,857,640	一、施工費。
			281,608	二、委託技術服務費(總包價法)。
			76,752	三、工程管理費(依施工費2%提列)。
6,017,120		校園整修工程		
5,737,120		遞延修繕房屋建築支出		
280,000		其他遞延支出		

預算參考表

臺北市地方教育發展基金－臺北市立螢橋國民中學

預計平衡表

中華民國112年12月31日

單位：新臺幣千元

110年(前年) 12月31日 決算數	科 目	112年12月31日 預計數	111年12月31日 預計數	比較增減(-)
4,553,042	資產合計	4,544,802	4,547,740	-2,938
4,553,042	資產	4,544,802	4,547,740	-2,938
14,081	流動資產	5,841	8,779	-2,938
13,892	現金	5,652	8,590	-2,938
13,892	銀行存款	5,652	8,590	-2,938
186	應收款項	186	186	
186	其他應收款	186	186	
4	預付款項	4	4	
4	預付費用	4	4	
729	投資、長期應收款項、貸墊款及準備金	729	729	
729	準備金	729	729	
729	其他準備金	729	729	
4,538,232	其他資產	4,538,232	4,538,232	
4,538,232	什項資產	4,538,232	4,538,232	
23	暫付及待結轉帳項	23	23	
4,538,209	代管資產	4,538,209	4,538,209	
4,553,042	負債及基金餘額合計	4,544,802	4,547,740	-2,938
4,543,573	負債	4,543,573	4,543,573	
3,927	流動負債	3,927	3,927	
3,861	應付款項	3,861	3,861	
3,258	應付代收款	3,258	3,258	
603	應付費用	603	603	
66	預收款項	66	66	
66	預收收入	66	66	
4,539,646	其他負債	4,539,646	4,539,646	
4,539,646	什項負債	4,539,646	4,539,646	
1,192	存入保證金	1,192	1,192	
4,538,209	應付代管資產	4,538,209	4,538,209	
244	暫收及待結轉帳項	244	244	
9,469	基金餘額	1,229	4,167	-2,938
9,469	基金餘額	1,229	4,167	-2,938
9,469	基金餘額	1,229	4,167	-2,938
9,469	累積餘額	1,229	4,167	-2,938

註：1.信託代理與保證資產(負債)前年度決算數0元，上年度預計數0元，本年度預計數0元。2.或有資產(負債)0元。3.基金自93年度起，本固定項目分開原則，將屬長期固定帳項，包括固定資產6,280,971元、無形資產83,665元及長期債務0元等，另立帳類管理，未納入本表。

臺北市地方教育發展基金

各項費用

中華民國

前年度 決算數	上年度 預算數	計畫別		合計	國民教育計畫
		用途別科目			
149,616,694	143,462,000	合計		151,059,000	143,395,000
134,551,071	135,828,000	用人費用		138,910,000	138,898,000
57,442,275	57,180,000	正式員額薪資		58,080,000	58,080,000
56,845,575	56,640,000	職員薪金		57,540,000	57,540,000
596,700	540,000	警餉		540,000	540,000
2,793,882	1,995,840	聘僱及兼職人員薪資		1,995,840	1,995,840
2,793,882	1,995,840	兼職人員酬金		1,995,840	1,995,840
1,218,484	1,515,704	超時工作報酬		1,512,371	1,500,371
1,218,484	1,515,704	加班費		1,512,371	1,500,371
13,455,715	16,202,356	獎金		16,769,856	16,769,856
6,328,784	9,055,000	考績獎金		9,510,000	9,510,000
7,126,931	7,147,356	年終獎金		7,259,856	7,259,856
51,152,910	50,865,984	退休及卹償金		52,570,080	52,570,080
51,152,910	50,865,984	職員退休及離職金		52,570,080	52,570,080
8,487,805	8,068,116	福利費		7,981,853	7,981,853
5,959,948	4,897,380	分擔員工保險費		5,029,560	5,029,560
126,700	273,600	傷病醫藥費		279,100	279,100
474,596	745,920	員工通勤交通費		615,636	615,636
1,926,561	2,151,216	其他福利費		2,057,557	2,057,557
3,754,942	4,610,000	服務費用		4,679,000	2,449,000
685,472	963,034	水電費		947,754	947,754
616,137	850,000	工作場所電費		878,419	878,419
69,335	113,034	工作場所水費		69,335	69,335
85,650	40,976	郵電費		40,864	21,560
85,650	40,976	電話費		40,864	21,560
15,496	51,050	旅運費		51,050	51,050
15,496	48,050	國內旅費		48,050	48,050
	3,000	貨物運費		3,000	3,000
128,941	94,400	印刷裝訂與廣告費		92,816	92,816
128,941	94,400	印刷及裝訂費		92,816	92,816
476,234	736,300	修理保養及保固費		767,300	767,300

一 臺北市立螢橋國民中學

彙計表

112年度

單位：新臺幣元

一般行政管理計畫	建築及設備計畫				
2,475,000	5,189,000				
12,000					
12,000					
12,000					

臺北市地方教育發展基金

各項費用

中華民國

前年度 決算數	上年度 預算數	計畫別 用途別科目	合計	國民教育計畫
43,945	290,000	一般房屋修護費	285,000	285,000
157,280	171,100	機械及設備修護費	171,100	171,100
275,009	275,200	雜項設備修護費	311,200	311,200
1,628,589	1,744,240	一般服務費	1,773,256	134,560
5,336	4,656	佣金、匯費、經理費及手續費	4,560	4,560
1,493,253	1,609,584	外包費	1,638,696	
130,000	130,000	體育活動費	130,000	130,000
662,560	908,000	專業服務費	933,960	433,960
461,900	388,000	講課鐘點、稿費、出席審查及查詢費	413,960	413,960
8,840	16,000	委託檢驗(定)試驗認證費	16,000	16,000
2,400	4,000	試務甄選費	4,000	4,000
7,000		電腦軟體服務費		
182,420	500,000	其他專業服務費	500,000	
72,000	72,000	公共關係費	72,000	
72,000	72,000	公共關係費	72,000	
2,827,281	1,133,000	材料及用品費	1,073,000	841,000
903,053	110,500	使用材料費	71,500	71,500
903,053	110,500	設備零件	71,500	71,500
1,924,228	1,022,500	用品消耗	1,001,500	769,500
227,556	257,750	辦公(事務)用品	254,650	25,700
51,387	50,100	報章雜誌	54,000	54,000
3,100	7,250	服裝	3,050	
24,600	15,000	醫療用品(非醫療院所使用)	15,000	15,000
1,617,585	692,400	其他用品消耗	674,800	674,800
27,130	33,000	租金、償債、利息及相關手續費	37,000	37,000
	30,000	交通及運輸設備租金	33,684	33,684
	30,000	車租	33,684	33,684
27,130	3,000	雜項設備租金	3,316	3,316
27,130	3,000	雜項設備租金	3,316	3,316
7,453,294	827,000	購建固定資產、無形資產及非理財目的之長期投資	5,189,000	
1,436,174	791,000	購建固定資產	937,000	

一 臺北市立螢橋國民中學

彙計表

112年度

單位：新臺幣元

一般行政管理計畫	建築及設備計畫				
1,638,696					
1,638,696					
500,000					
500,000					
72,000					
72,000					
232,000					
232,000					
228,950					
3,050					
	5,189,000				
	937,000				

臺北市地方教育發展基金

各項費用

中華民國

前年度 決算數	上年度 預算數	計畫別 用途別科目	合計	國民教育計畫
943,234	594,600	購置機械及設備	617,500	
257,240		購置交通及運輸設備	31,000	
235,700	196,400	購置雜項設備	288,500	
	36,000	購置無形資產	36,000	
	36,000	購置電腦軟體	36,000	
6,017,120		遞延支出	4,216,000	
5,737,120		遞延修繕房屋建築支出	4,216,000	
280,000		其他遞延支出		
829,423	929,000	會費、捐助、補助、分攤、照護、救濟 與交流活動費	1,068,000	1,067,000
1,000	1,000	會費	1,000	
1,000	1,000	職業團體會費	1,000	
42,000	42,000	捐助、補助與獎助	42,000	42,000
42,000	42,000	獎助學員生給與	42,000	42,000
786,423	886,000	補貼、獎勵、慰問、照護與救濟	1,025,000	1,025,000
42,254	46,200	獎勵費用	46,200	46,200
744,169	839,800	其他補貼、獎勵、慰問、照護與救濟	978,800	978,800
173,553	102,000	其他	103,000	103,000
173,553	102,000	其他支出	103,000	103,000
173,553	102,000	其他	103,000	103,000

一 臺北市立螢橋國民中學

彙計表

112年度

單位：新臺幣元

一般行政管理計畫	建築及設備計畫				
	617,500				
	31,000				
	288,500				
	36,000				
	36,000				
	4,216,000				
	4,216,000				
1,000					
1,000					
1,000					

臺北市地方教育發展基金－臺北市立螢橋國民中學

員工人數彙計表

中華民國112年度

單位：人

計 畫 及 項 目	上年度最高可 進用員額數	本年度 增減(-)數	本年度最高可 進用員額數	說 明
合計	65		65	
國民教育計畫部分	65		65	
職員	64		64	
駐衛警	1		1	

註：1.本表約僱、聘用係指奉准有案之約聘僱人員。

2.外包費編列校警外包1人，工友外包2人、消化超額職工業務外包費等，計163萬8,696元。

本 頁 空 白

臺北市地方教育發展基金

用人費用

中華民國

計畫及項目	合計	正式 員額 薪資	聘僱 人員 薪資	超時 工作 報酬	津貼	獎 金		
						年終獎金	考績獎金	其他
合計	138,910,000	58,080,000		1,512,371		7,259,856	9,510,000	
國民教育計畫	138,898,000	58,080,000		1,500,371		7,259,856	9,510,000	
正式人員	92,270,800	58,080,000		1,500,371		7,259,856	9,510,000	
兼任人員	475,200							
其他人員	46,152,000							
一般行政管理計畫	12,000			12,000				
正式人員	12,000			12,000				

註：1.本表兼任人員用人費用，係學校教職員兼課或請假代課鐘點費。2.外包費編列校警外包1人，工友外包2人、消化超額職工業務外包費等，計163萬8,696元。

一 臺北市立螢橋國民中學

彙計表

112年度

單位：新臺幣元

退休及卹償金		資遣費	福 利 費					提繳費	兼任 人員 用人 費用
退休金	卹償金		分擔 保險費	傷病 醫藥費	提撥 福利金	員工通勤 交通費	其他		
52,570,080			5,029,560	279,100		615,636	2,057,557		1,995,840
52,570,080			5,029,560	279,100		615,636	2,057,557		1,995,840
6,436,080			5,029,560	279,100		615,636	2,039,557		1,520,640
46,134,000							18,000		475,200

臺北市地方教育發展基金－臺北市立螢橋國民中學

單位（或計畫）成本分析表

中華民國112年度

單位：新臺幣千元

計畫別	單位	單位成本(元)或 平均利(費)率	數量	預算數	說明
合計				151,059	
國民教育計畫				143,395	
一般行政管理計畫				2,475	
建築及設備計畫				5,189	

臺北市地方教育發展基金－臺北市立螢橋國民中學

5年來主要業務計畫分析表

中華民國112年度

單位：新臺幣千元

年度及項目	單位	數量	單位成本(元)或 平均利(費)率	金額	說明
(本)年度預算數					
國民教育計畫				143,395	
(上)年度預算數					
國民教育計畫				140,185	
(前)年度決算數					
國民教育計畫				140,174	
(109)年度決算數					
國民教育計畫				123,518	
(108)年度決算數					
國民教育計畫				125,170	

臺北市地方教育發展基金－臺北市立螢橋國民中學

資本資產明細表

中華民國112年度

單位：新臺幣千元

項 目	取得成本 (期初餘額)	以前年度 累計折舊/ 長期投資 評 價	本 年 度 變 動				本年度累計折 舊/長期投資 評價變動數	期末餘額	
			增加		減少				主要增減 原因說明
			金額	類型	金額	類型			
合計	43,521	34,554	973		4		3,571	6,365	
土地改良物	2,663	1,765					205	693	
房屋及建築	783	252					12	519	
機械及設備	24,750	20,765	618	增置			2,362	2,242	
交通及運輸 設備	4,024	3,207	31	增置			250	597	
雜項設備	11,249	8,565	289	增置			741	2,230	
電腦軟體	52		36	增置	4	無形資 產攤銷		84	