

中華民國105年度 4-0501251

議會
審定

(自105年1月1日起至105年12月31日止)

臺北市政府教育局主管

臺北市地方教育發展基金－臺北市立民權國民中學

附屬單位預算之分預算

(特別收入基金)

主辦會計人員 林明義

機關長官 朱毋我

臺北市地方教育發展基金－臺北市立民權國民中學

目 次

中華民國105年度

一、財務摘要	第 1 頁
二、業務計畫及預算概要	第 3 -9 頁
三、主要表	
(一) 基金來源、用途及餘絀預計表	第 11 -12 頁
(二) 現金流量預計表	第 13 頁
四、附屬表	
(一) 基金來源－服務收入明細表	第 15 頁
(二) 基金來源－財產處分收入明細表	第 16 頁
(三) 基金來源－其他財產收入明細表	第 17 頁
(四) 基金來源－市庫撥款收入明細表	第 18 頁
(五) 基金來源－雜項收入明細表	第 19 頁
(六) 基金用途－國民教育計畫明細表	第 20 -35 頁
(七) 基金用途－一般行政管理計畫明細表	第 36 -41 頁
(八) 基金用途－建築及設備計畫明細表	第 42 -45 頁
五、參考表	
(一) 預計平衡表	第 47 -48 頁
(二) 各項費用彙計表	第 49 -53 頁
(三) 員工人數彙計表	第 54 頁
(四) 用人費用彙計表	第 56 -59 頁
(五) 單位（或計畫）成本分析表	第 60 頁
(六) 5年來主要業務計畫分析表	第 61 頁
(七) 固定項目明細表	第 62 頁

臺北市地方教育發展基金－臺北市立民權國民中學

40501251-1

財務摘要

中華民國105年度

單位：新臺幣元

項 目	本 年 度	上 年 度	比較增減(-)	%
經營成績：				
基金來源	141,212,559	148,142,709	-6,930,150	-4.68
基金用途	148,090,389	152,004,320	-3,913,931	-2.57
賸餘(短絀－)	-6,877,830	-3,861,611	-3,016,219	--
餘絀情形：				
基金餘額	428,620	7,306,450	-6,877,830	-94.13
現金流量(註)：				
現金及約當現金之淨增(減－)	-6,877,830	-3,861,611	-3,016,219	--

附註：現金流量係採現金及約當現金基礎，包括現金及自投資日起3個月內到期或清償之債權證券。

本 頁 空 白

臺北市地方教育發展基金－臺北市立民權國民中學

業務計畫及預算概要

中華民國 105 年度

壹、基金概況

一、設立宗旨及願景：

(一) 本校遵照憲法第 158 及 160 條規定，教育文化應發展民族精神、自治精神，國民道德與健全體格、科學及生活智能，以培養青少年七大學習領域及十大基本能力。

(二) 本校自 91 年度起依教育經費編列與管理法第 13 條規定設置「臺北市地方教育發展基金」，以促進教育健全發展，提昇教育經費運用績效。

二、組織概況（另附組織系統圖）：

本校設置校長 1 人，綜理全校校務，下設教務處、學生事務處、總務處、輔導室、會計室及人事室等單位，現編制教師 69 人、行政人員 15 人、專任輔導教師 2 人、專任運動教練 2 人、校警 2 人、工友 2 人，總計 93 人。

內部分層業務如下：

教務處：秉承校長之命，辦理全校教務事項。

教學組：掌理課程編排、課業考查、學藝競賽、教學研究、教師進修、差假教師調代課及缺補課之查核等事項。

註冊組：掌理註冊、編班、轉學、學籍保管、各項獎助學金補助及成績考查等有關學籍事項。

設備組：掌理教科書編選、教學用具之管理、保管及出版學校刊物等事項。

資訊組：掌理電腦設備及區域網路之管理、保管等事項。

學生事務處：秉承校長之命，辦理全校學生事務事項。

訓育組：掌理訓育計畫之擬定及辦理各類訓育等活動。

體育組：掌理學生體育活動、體格鍛鍊等事項。

生教組：掌理學生日常生活常規，辦理交通導護各項事項。

衛生組：掌理健康檢查，個人及環境衛生檢查、保健等事項。

總務處：秉承校長之命，辦理全校總務事項。

事務組：掌理校舍、校具、財產、物品採購保管、工程發包、監工及驗收。

文書組：掌理文件收發登錄、撰擬繕校、典守學校印信、檔案保管、整理各項會議紀錄及校史等事項。

出納組：掌理現金、零用金、票據、契約之保管等收支事項，辦理員工薪津發放及各項扣繳單據證明等。

臺北市地方教育發展基金－臺北市立民權國民中學

業務計畫及預算概要

中華民國 105 年度

輔導室：秉承校長之命，辦理全校學生學習輔導、生活輔導、生涯輔導等事項。

輔導組：掌理學生個案建立、學習輔導、生活輔導、生涯輔導及兩性教育、親職教育等事項。

資料組：辦理輔導資料搜集建檔、組訓愛心家長、實施測驗、社區人力整合、出版親職刊物等事項。

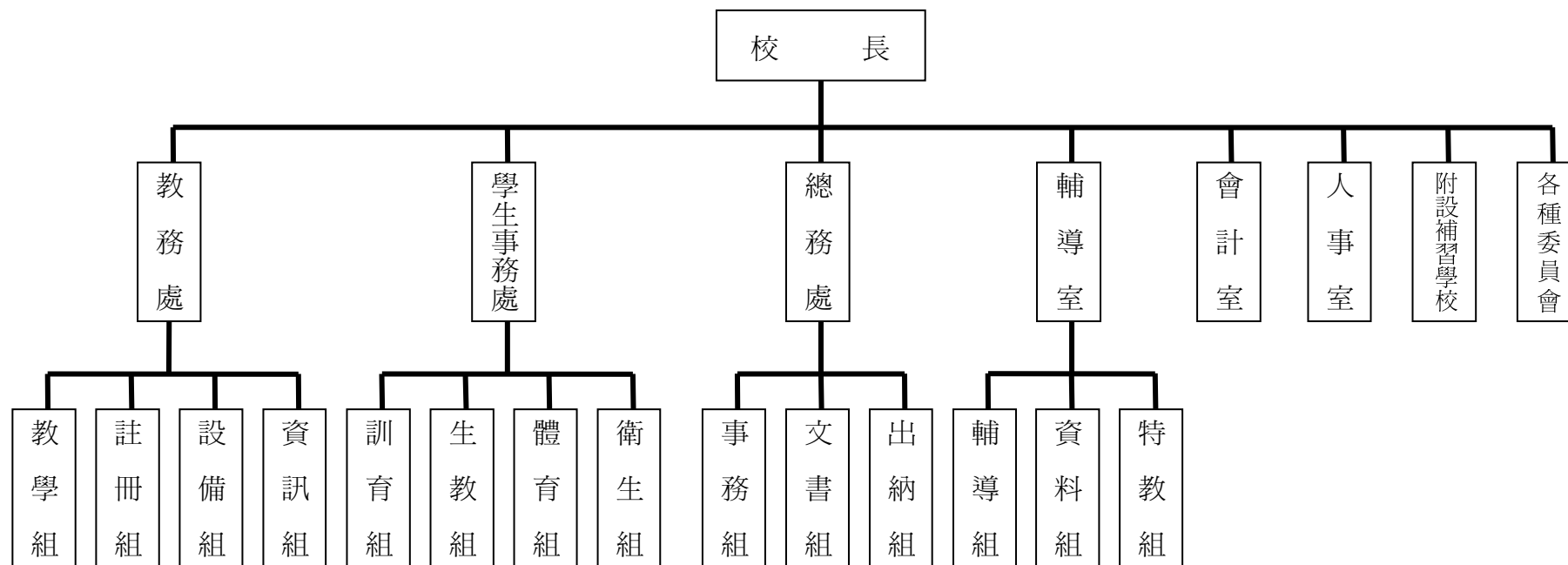
特教組：擬訂特殊教育計畫章則、親師輔導諮詢、特教班甄選鑑別、實施各項診斷測驗、特教兒童追蹤輔導等事項。

會計室：秉承上級主計機關之監督與指導，並受校長之指揮，依法辦理歲計、會計、統計等事項。

人事室：秉承上級人事機關之監督與指導，並受校長之指揮，依法辦理人事管理查核等事項。

附設補習學校：下設校務、總務、人事、會計等單位，所需人員均由原編制內人員兼任，比照一般教學內部分層業務規定辦法各相關事項。

三、組織系統圖：



臺北市地方教育發展基金－臺北市立民權國民中學

業務計畫及預算概要

中華民國 105 年度

四、基金歸類及屬性：本校地方教育發展基金依據教育經費編列與管理法第 13 條規定設置，本基金為預算法第 4 條第 1 項第 2 款第 5 目所定之特別收入基金，以本府教育局為管理機關。

貳、業務範圍及經營趨勢

一、業務範圍：

- (一) 據教育基本法培養學生健全人格，民主素養，法治觀念，人文涵養，強健體魄及思考判斷與創造能力。
- (二) 據特殊教育法、特殊教育法施行細則及相關規定，設立啓智班、數理資優班、身心障礙資源班及學習困難資源班，因材施教，以達適才適性發展之教育目標。

二、最近 5 年經營趨勢：

基金來源、用途及餘絀

單位：新臺幣元

來源 用途 餘絀	年度	101 年度決算 金 額	102 年度決算 金 額	103 年度決算 金 額	104 年度預算 金 額	本年度預算 金 額
來源部分		164,042,317	142,826,388	153,769,056	148,142,709	141,212,559
用途部分		161,186,457	149,754,314	156,192,837	152,004,320	148,090,389
餘絀部分		2,855,860	-6,927,926	-2,423,781	-3,861,611	-6,877,830

參、業務計畫

一、業務計畫及目標：

本年度業務計畫重點與預算配合情形及預期績效，詳列如下：

- (一) 國民教育計畫：本年度預算編列 121,994,813 元，預定招收 29 班、補校 3 班，學生人數 690 人、補校學生 90 人，新購器材、教具及圖書等各科教學設備，另辦理教師甄選、教師研習、指定活動等項目，藉由辦理各項活動，以鍛鍊學生強健的身體，增進學生各項生活智慧。革新教學方法，充實

臺北市地方教育發展基金－臺北市立民權國民中學

業務計畫及預算概要

中華民國 105 年度

各科教材，提高教學效能。

(二) 一般行政管理計畫：本年度預算編列 20,278,140 元，係配合校務推動行政處室支援工作，進而增進校務運作。

(三) 建築及設備計畫：本年度預算編列 5,817,436 元，係汰換、充實教學及電腦設備；辦理秣秧樓外牆整修工程，以改善教學辦公環境，增進教學效能。

二、執行政府重要政策：

(一) 開啓多元智慧：尊重每個學生獨特的個性，以多元智慧的觀點協助他找到生命的亮點，肯定天生我才必有用，能知於學，樂於學。

(二) 培養生活能力：因應新世紀知識社會的到來，培養學生帶得走的能力，諸如人際溝通能力、資訊能力、終身學習能力、生涯規劃能力、問題解決能力等。

(三) 蘊育人文情懷：在溫馨開放的校園文化中，孕育人文情懷，學會尊重、包容，建構生命的價值，完成人性的開展。

(四) 建構溫馨民主的校園文化：

- 1.以參與式管理、落實行政、教師會、家長會三者的良性互動。
- 2.以學生第一，教學優先的觀念提昇行政服務效率。
- 3.放下威權心態，開啓校園民主之風氣。

(五) 推動適性教學：

- 1.運用小班優勢，採多元化、活潑化的教學及評量
- 2.運用校內外資源，加強多元學習能力。
- 3.關懷相對弱勢學生之教學及輔導。
- 4.發展資訊教育，充實學生電腦運用之知能，並提昇教師運用電腦教學之能力。

(六) 辦理發展性的訓輔活動：

- 1.辦理各項活動、競賽及展演。
- 2.推動校內外學習、服務。
- 3.發展績優社團及校隊，如撞球隊、空手道、柔道隊、詩歌社、熱舞社、書法社....等。
- 4.加強辦理新興領域教育，並融入各科教學以收成效。

臺北市地方教育發展基金－臺北市立民權國民中學

業務計畫及預算概要

中華民國 105 年度

肆、預算概要

一、基金來源及用途之預計：

(一) 本年度基金來源：服務收入 6,000 元，財產處分收入 22,117 元，其他財產收入 90,000 元，市庫撥款收入 140,992,140 元，雜項收入 102,302 元，基金來源合計 141,212,559 元。

(二) 本年度基金用途：國民教育計畫 121,994,813 元，一般行政管理計畫 20,278,140 元，建築及設備計畫 5,817,436 元，基金用途合計 148,090,389 元。

二、基金餘絀之預計：本年度短絀 6,877,830 元。

三、現金流量之預計：本年度業務活動淨現金流出 6,877,830 元。

四、補辦預算事項：詳補辦預算明細表。

購置固定資產 44,000 元。

103 年度本校其他準備金汰換舊冷氣機 44,000 元。

伍、其他重要說明

一、本年度預算與上年度預算各項目增減之原因。

(一) 員工人數增減原因分析：本年度校長 1 人、教師 69 人、行政人員 15 人、專任輔導教師 2 人、專任運動教練 2 人、校警 2 人、技工 1 人、工友 3 人，總計 95 人，較上年度增列專任輔導教師 1 人、減列工友 1 人。

(二) 基金來源、用途及餘絀各科目增減原因之分析：

1. 服務收入本年度預算數 6,000 元，較上年度預算數 6,000 元，無增減。

2. 財產處分收入本年度預算數 22,117 元，較上年度預算數 17,012 元，核實增列 5,105 元。

3. 其他財產收入本年度預算數 90,000 元，較上年度預算數 90,000 元，無增減。

4. 市庫撥款收入本年度預算數 140,992,140 元，較上年度預算數 147,927,395 元，核實減列 6,935,255 元。

5. 雜項收入本年度預算數 102,302 元，較上年度預算數 102,302 元，無增減。

6. 用人費用本年度預算數 135,255,505 元，較上年度預算數 140,366,173 元，依教職員薪資等核實減列 5,110,668 元。

7. 服務費用本年度預算數 3,432,918 元，較上年度預算數 3,420,436 元，依業務需要水電費、專案活動等核實增列 12,482 元。

臺北市地方教育發展基金－臺北市立民權國民中學

業務計畫及預算概要

中華民國 105 年度

8.材料及用品費本年度預算數 1,318,460 元，較上年度預算數 1,489,744 元，依業務需要等核實減列 171,284 元。

9.租金、償債與利息本年度預算數 0 元，較上年度預算數 23,000 元，依業務需要等核實減列 23,000 元。

10.購建固定資產、無形資產及非理財目的之長期投資本年度預算數 5,817,436 元，較上年度預算數 4,241,497 元，係因修建工程等核實增列 1,575,939 元。

11.會費、捐助、補助、分攤、照護、救濟與交流活動費本年度預算數 1,709,370 元，較上年度預算數 1,901,370 元，係業務需要核實減列 192,000 元。

12.其他本年度預算數 556,700 元，較上年度預算數 562,100 元，依業務需要核實減列 5,400 元。

二、本校 104 學年度第 2 學期核定普通班 21 班、啓智班 2 班、體育班 3 班、學習困難資源班 1 班、身心障礙資源班 1 班、資優班 1 班及補校 3 班，共 32 班，預定招收學生人數 690 人、補校學生人數 90 人。105 學年度第 1 學期核定普通班 21 班、啓智班 2 班、體育班 3 班、學習困難資源班 1 班、身心障礙資源班 1 班、資優班 1 班及補校 3 班，共 32 班，預定招收學生人數 690 人、補校學生人數 90 人。

三、其他有關說明：無。

臺北市地方教育發展基金－臺北市立民權國民中學

40501251-9

補辦預算明細表

中華民國105年度

單位：新臺幣元

先行辦理 年 度	業務計畫 及用途別	項 目 名 稱	單 位	數 量	單 價	金 額	說 明
103	建築及設備計畫 購置固定資產 購置什項設備	合計				44,000	103.11.21府授主事預字第 10331529100號 為總務處冷氣機故障維修無實益 汰換舊冷氣機，所需經費擬由本 校其他準備金項下支應。
		購置固定資產				44,000	
						44,000	
						44,000	
		一對一分離式節能變頻冷氣機3噸	臺	1	44,000	44,000	

備註：各管理機關(構)依預算法第 8 8 條規定補辦預算，應確係不及編入年度預算，且因經營環境發生重大變遷或正常業務(含執行中央補助款項目)之確實需要，並經主管機關核轉本府核准先行辦理者；不具急迫性之事項，仍應儘可能納入預算辦理。

本 頁 空 白

臺北市地方教育發展基金－臺北市立民權國民中學

40501251-11

基金來源、用途及餘絀預計表

中華民國105年度

單位：新臺幣元

前年度決算數	科 目		本年度預算數	上年度預算數	比較增減(－)
	編 號	名 稱			
153,769,056	4	基金來源	141,212,559	148,142,709	-6,930,150
20,000	43	勞務收入	6,000	6,000	
20,000	431	服務收入	6,000	6,000	
115,770	45	財產收入	112,117	107,012	5,105
31,270	451	財產處分收入	22,117	17,012	5,105
84,500	45Y	其他財產收入	90,000	90,000	
153,528,812	46	政府撥入收入	140,992,140	147,927,395	-6,935,255
150,069,396	462	市庫撥款收入	140,992,140	147,927,395	-6,935,255
3,459,416	46Y	政府其他撥入收入			
104,474	4Y	其他收入	102,302	102,302	
104,474	4YY	雜項收入	102,302	102,302	
156,192,837	5	基金用途	148,090,389	152,004,320	-3,913,931
127,637,691	53	國民教育計畫	121,994,813	126,971,139	-4,976,326
21,060,078	5L	一般行政管理計畫	20,278,140	20,791,684	-513,544
7,495,068	5M	建築及設備計畫	5,817,436	4,241,497	1,575,939
-2,423,781	6	本期賸餘(短絀-)	-6,877,830	-3,861,611	-3,016,219
13,591,842	71	期初基金餘額	7,306,450	6,556,364	750,086

臺北市地方教育發展基金－臺北市立民權國民中學

基金來源、用途及餘絀預計表

中華民國105年度

單位：新臺幣元

前年度決算數	科 目		本年度預算數	上年度預算數	比較增減(－)
	編 號	名 稱			
11,168,061	73	期末基金餘額	428,620	2,694,753	-2,266,133

臺北市地方教育發展基金－臺北市立民權國民中學

40501251-13

現金流量預計表

中華民國105年度

單位：新臺幣元

項 目		本年度預算數	說 明
編 號	名 稱		
81	業務活動之現金流量		
811	本期賸餘(短絀－)	-6,877,830	
813	業務活動之淨現金流入(流出－)	-6,877,830	
82	其他活動之現金流量		
82Z	其他活動之淨現金流入(流出－)		
83	現金及約當現金之淨增(淨減－)	-6,877,830	
84	期初現金及約當現金	12,300,983	
85	期末現金及約當現金	5,423,153	

註：本表係採現金及約當現金基礎，包括現金及自投資日起3個月內到期或清償之債權證券。

本 頁 空 白

臺北市地方教育發展基金－臺北市立民權國民中學

40501251-15

基金來源－服務收入明細表

中華民國105年度

單位：新臺幣元

前年度決算數	上年度預算數	科 目		本 年 度 預 算 數				說 明
		編 號	名 稱	單 位	數 量	單 價	金 額	
20,000	6,000		合計				6,000	
20,000	6,000	431	服務收入				6,000	較上年度預算數6,000元，無增減。
				人	12	500	6,000	教師甄選報名費收入(收支對列)。

臺北市地方教育發展基金－臺北市立民權國民中學

基金來源－財產處分收入明細表

中華民國105年度

單位：新臺幣元

前年度決算數	上年度預算數	科 目		本 年 度 預 算 數				說 明
		編 號	名 稱	單 位	數 量	單 價	金 額	
31,270	17,012		合計				22,117	
31,270	17,012	451	財產處分收入	年	1	22,117	22,117	較上年度預算數17,012元，增加5,105元。 報廢財產處分收入。

臺北市地方教育發展基金－臺北市立民權國民中學

40501251-17

基金來源－其他財產收入明細表

中華民國105年度

單位：新臺幣元

前年度決算數	上年度預算數	科 目		本 年 度 預 算 數				說 明
		編 號	名 稱	單 位	數 量	單 價	金 額	
84,500	90,000		合計				90,000	
84,500	90,000	45Y	其他財產收入				90,000	較上年度預算數90,000元，無增減。
				年	1	60,000	60,000	教職員工停車收入。
				年	1	30,000	30,000	開放校園場地收入(收支對列)。

臺北市地方教育發展基金－臺北市立民權國民中學

基金來源－市庫撥款收入明細表

中華民國105年度

單位：新臺幣元

前年度決算數	上年度預算數	科 目		本 年 度 預 算 數				說 明
		編 號	名 稱	單 位	數 量	單 價	金 額	
150,069,396	147,927,395		合計				140,992,140	
150,069,396	147,927,395	462	市庫撥款收入	年	1	140,992,140	140,992,140	較上年度預算數147,927,395元，減少6,935,255元。市府補助款。

臺北市地方教育發展基金－臺北市立民權國民中學

40501251-19

基金來源－雜項收入明細表

中華民國105年度

單位：新臺幣元

前年度決算數	上年度預算數	科 目		本 年 度 預 算 數				說 明
		編 號	名 稱	單 位	數 量	單 價	金 額	
104,474	102,302		合計				102,302	
104,474	102,302	4YY	雜項收入	年	1	102,302	102,302	較上年度預算數102,302元，無增減。 工程圖說費、簡訊費及其他雜項等收入。

臺北市地方教育發展基金－臺北市立民權國民中學

基金用途－國民教育計畫明細表

中華民國105年度

單位：新臺幣元

前年度決算數	上年度預算數	科 目		本年度預算數				說 明
		編 號	名 稱	單位	數量	單價	金額	
127,637,691	126,971,139		合 計				121,994,813	
120,210,582	120,500,159	1	用人費用				115,932,127	
56,314,410	52,248,000	11	正式員額薪資				52,920,000	較上年度預算數52,248,000元，增加672,000元。
56,314,410	52,248,000	113	職員薪金	年	1	42,168,000	52,920,000	教職員55人薪金(詳用人費用彙計表)。
				年	1	10,752,000	10,752,000	教職員18人薪金(詳用人費用彙計表)。
2,784,678	2,664,160	12	聘僱及兼職人員薪資				2,341,200	較上年度預算數2,664,160元，減少322,960元。
2,784,678	2,664,160	124	兼職人員酬金	節	1,980	360	712,800	教師代課鐘點費，本校編制教師總人數73人，按9分之1計，編列9人，每人220節，總節數8人x220節=1,980節。
				班、週、節	3x44x24	360	1,140,480	補校教師授課鐘點費。
				班、月	3x11	2,000	66,000	補校導師費。
				節、週	11x52	360	205,920	補校兼行政人員(校務主任、組長等)工作補助費。
				人、月	6x12	2,500	180,000	補校兼行政人員(總務、會計、人事、幹事)兼職費。

臺北市地方教育發展基金－臺北市立民權國民中學

40501251-21

基金用途－國民教育計畫明細表

中華民國105年度

單位：新臺幣元

前年度決算數	上年度預算數	科 目		本年度預算數				說 明
		編 號	名 稱	單位	數量	單價	金額	
387,056	563,467	13	超時工作報酬	人、月	1x12	3,000	36,000	補校兼行政人員(校長)兼職費。
							563,467	較上年度預算數563,467元，無增減。
369,296	530,267	131	加班費				530,267	
				年	1	497,734	497,734	不休假出勤加班費。
				年	1	32,533	32,533	不休假出勤加班費。
17,760	33,200	133	誤餐費				33,200	
				人次	48	80	3,840	啟智班教師外勤誤餐費。
				人次	24	80	1,920	資優班工作人員誤餐費。
				人次	18	80	1,440	身障班工作人員誤餐費。
				人次	140	80	11,200	活化教學誤餐費。
				人次	25	80	2,000	教師專業成長暨行動研究工作人員誤餐費。
				人次	110	80	8,800	學生輔導指導工作人員誤餐費。
				人次	50	80	4,000	教師甄選工作人員誤餐費(收支對列)。
11,158,490	11,134,500	15	獎金				11,274,500	較上年度預算數11,134,500元，增加140,000元。
4,749,060	4,597,500	151	考績獎金				4,653,500	
				年	1	3,757,500	3,757,500	依考績法規定核發之獎金。
				年	1	896,000	896,000	依考績法規定核發之獎金。

臺北市地方教育發展基金－臺北市立民權國民中學

基金用途－國民教育計畫明細表

中華民國105年度

單位：新臺幣元

前年度決算數	上年度預算數	科 目		本年度預算數				說 明
		編 號	名 稱	單 位	數 量	單 價	金 額	
6,409,430	6,537,000	152	年終獎金	年	1	5,277,000	6,621,000	依規定於年節加發之獎金。
				年	1	1,344,000	5,277,000	依規定於年節加發之獎金。
41,008,914	46,113,120	16	退休及卹償金				41,039,280	較上年度預算數46,113,120元，減少5,073,840元。
41,008,914	46,113,120	161	職員退休及離職金				41,039,280	
				年	1	3,532,464	3,532,464	提撥退撫基金。
				年	1	876,096	876,096	提撥退撫基金。
				年	1	36,630,720	36,630,720	退休人員月退休金，84人 x@34,690元x12月=34,967,520元 ；退休遺族月撫慰金，7人 x@19,800元x12月=1,663,200元； 合計36,630,720元。
8,557,034	7,776,912	18	福利費				7,793,680	較上年度預算數7,776,912元，增加16,768元。
5,408,155	4,549,032	181	分擔員工保險費				4,714,188	
				年	1	3,763,596	3,763,596	分擔公保、勞保、健保費。
				年	1	950,592	950,592	分擔公保、勞保、健保費。
4,385		182	分擔退休人員及其配偶暨員工眷屬保險費					
132,135	169,500	183	傷病醫藥費				169,500	

臺北市地方教育發展基金－臺北市立民權國民中學

40501251-23

基金用途－國民教育計畫明細表

中華民國105年度

單位：新臺幣元

前年度決算數	上年度預算數	科 目		本年度預算數				說 明
		編 號	名 稱	單位	數量	單價	金額	
655,474	667,800	187	員工通勤交通費	人	21	3,500	73,500	教職員健康檢查費。
				人	6	16,000	96,000	教職員健康檢查費。
				人、月、段	28x10x1	630	176,400	教師上下班交通費。
				人、月、段	27x10x2	630	340,200	教師上下班交通費。
				人、月、段	4x10x2	630	50,400	特教教師上下班交通費。
				人、月、段	14x10x1	630	88,200	特教教師上下班交通費。
2,356,885	2,390,580	18Y	其他福利費	年	1	256,000	256,000	休假旅遊補助費。
				年	1	16,000	16,000	休假旅遊補助費。
				人、年	76x1	6,000	456,000	退休人員三節慰問金。
				年	1	290,822	290,822	退休人員子女教育補助費。
				年	1	121,720	121,720	結婚補助費(30,430元X2月X2人)。
				年	1	760,000	760,000	子女教育補助費。
				年	1	354,250	354,250	喪葬補助費(35,425元X5月X2人)。
				年	1	256,000	256,000	休假旅遊補助費。
3,159,717	2,771,526	2	服務費用				2,732,606	
1,246,639	1,115,820	21	水電費				1,093,504	較上年度預算數1,115,820元，減少22,316元。
1,164,656	1,033,820	212	工作場所電費				1,013,144	

臺北市地方教育發展基金－臺北市立民權國民中學

基金用途－國民教育計畫明細表

中華民國105年度

單位：新臺幣元

前年度決算數	上年度預算數	科 目		本年度預算數				說 明
		編 號	名 稱	單位	數量	單價	金額	
81,983	82,000	214	工作場所水費	年	1	1,013,144	1,013,144	班級用電費。
							80,360	
46,435	52,200	22	郵電費	年	1	80,360	80,360	班級用水費。
							46,980	較上年度預算數52,200元，減少5,220元。
1,435	10,000	221	郵費				9,000	
				學期	2	4,500	9,000	寄發通知單郵資(班級)。
45,000	42,200	222	電話費				37,980	
				學期	2	1,100	2,200	補校電話費(班級)。
				學期	2	17,890	35,780	電話費(班級)。
76,543	115,700	23	旅運費				111,050	較上年度預算數115,700元，減少4,650元。
57,872	103,850	231	國內旅費				99,200	
				年	1	12,400	12,400	因公市外出差旅費。
				人、天	12x3	1,550	55,800	校外教學隨隊人員出差旅費。
				天	20	1,550	31,000	體育班校外競賽教職員出差旅費。
2,700		236	貨物運費					
15,971	11,850	23Y	其他旅運費				11,850	
				人次	275	30	8,250	教職員工因公外出公務或辦理活動所需公車票費(班級)。

臺北市地方教育發展基金－臺北市立民權國民中學

40501251-25

基金用途－國民教育計畫明細表

中華民國105年度

單位：新臺幣元

前年度決算數	上年度預算數	科 目		本年度預算數				說 明
		編 號	名 稱	單 位	數 量	單 價	金 額	
				人次	120	30	3,600	補校教職員工洽公或辦理活動公車票費(班級)。
	7,000	24	印刷裝訂與廣告費				7,000	較上年度預算數7,000元，無增減。
	7,000	241	印刷及裝訂費				7,000	
				年	1	1,000	1,000	啟智班印製教學資料。
				年	1	4,000	4,000	資優班印製教學資料。
				年	1	2,000	2,000	身障班印製教學資料。
744,530	839,400	25	修理保養及保固費				831,000	較上年度預算數839,400元，減少8,400元。
377,257	500,000	252	一般房屋修護費				614,400	
				學期	2	16,000	32,000	補校校舍修理、水電、校具及其他雜項修理。
				學期	2	291,200	582,400	校舍修理、水電、校具及其他雜項修理。
60,250	55,400	255	機械及設備修護費				55,000	
				部	125	200	25,000	電腦設備維護費(電腦專案計畫)。
				年	1	30,000	30,000	場地開放器材維護等(收支對列)。
307,023	284,000	257	什項設備修護費				161,600	

臺北市地方教育發展基金－臺北市立民權國民中學

基金用途－國民教育計畫明細表

中華民國105年度

單位：新臺幣元

前年度決算數	上年度預算數	科 目		本年度預算數				說 明
		編 號	名 稱	單位	數量	單價	金額	
				學期	2	72,800	145,600	黑板、課桌椅、教育器材、體育、衛生、童子軍、工藝及其他各項器材等維護。
				學期	2	8,000	16,000	補校黑板、課桌椅、教育器材、體育、童子軍、工藝及其他各項器材等維護。
82,505	135,470	27	一般服務費				165,872	較上年度預算數135,470元，增加30,402元。
16,090	35,040	276	佣金、匯費、經理費及手續費				19,872	
				人、學期	552x2	18	19,872	委託超商代收學雜費手續費(以學生人數690人*80%計)。
66,415	100,430	27F	體育活動費				146,000	
				人、年	55x1	2,000	110,000	文康活動費，本校編列教職員53人、專任運動教練2人，合計55人，每人編列2,000元。
				人、年	18x1	2,000	36,000	文康活動費，本校編列教職員18人，每人編列2,000元。
963,065	505,936	28	專業服務費				477,200	較上年度預算數505,936元，減少28,736元。
851,465	392,336	285	講課鐘點、稿費、出席審查及查詢費				399,600	

臺北市地方教育發展基金－臺北市立民權國民中學

40501251-27

基金用途－國民教育計畫明細表

中華民國105年度

單位：新臺幣元

前年度決算數	上年度預算數	科 目		本年度預算數				說 明
		編 號	名 稱	單 位	數 量	單 價	金 額	
				節	36	1,600	57,600	分組活動外聘鐘點費。
				節	3	1,600	4,800	啟智班外聘專家、學者演講鐘點費。
				班、月	1x10	600	6,000	資優班教材編輯費。
				班、月	1x10	600	6,000	身障班教材編輯費。
				班、月	2x10	600	12,000	啟智班教材編輯費。
				節	6	1,600	9,600	體育班外聘專長教授講課鐘點費。
				節	190	360	68,400	體育訓練鐘點費、賽前集訓教練費、段考前及寒暑假輔導鐘點費等。
				節	48	1,600	76,800	活化教學外聘講座鐘點費。
				節	24	800	19,200	活化教學內聘講座鐘點費。
				節	6	1,600	9,600	性別平等教育宣導活動外聘講座鐘點費。
				節	5	800	4,000	社團活動內聘講師鐘點費。
				節	15	1,600	24,000	社團活動外聘講師鐘點費。
				節	20	800	16,000	教師專業成長暨行動研究內聘講師鐘點費。
				節	15	1,600	24,000	教師專業成長暨行動研究外聘講師鐘點費。

臺北市地方教育發展基金－臺北市立民權國民中學

基金用途－國民教育計畫明細表

中華民國105年度

單位：新臺幣元

前年度決算數	上年度預算數	科 目		本年度預算數				說 明
		編 號	名 稱	單位	數量	單價	金額	
				節	6	1,600	9,600	國中冬夏令營外聘講師鐘點費。
				節	4	800	3,200	國中冬夏令營助理講師鐘點費。
				節	11	1,600	17,600	人權、法治、品德教育外聘講座鐘點費。
				節	18	1,600	28,800	學生輔導指導外聘講師鐘點費。
				節	3	800	2,400	12年國教宣導鐘點費。
15,000	18,000	287	委託檢驗(定)試驗認證費				18,000	
				年	1	16,000	16,000	建物公安檢查簽證及申報、消防安全檢測費(班級)。
				年	1	2,000	2,000	補校建物公安檢查簽證及申報、消防安全檢測費(班級)。
3,000	2,000	289	試務甄選費				2,000	
				年	1	2,000	2,000	教師甄選試務費用(收支對列)。
36,000	36,000	28A	電子計算機軟體服務費					
57,600	57,600	28Y	其他				57,600	
				班、年	8x1	7,200	57,600	委託外校辦理游泳池水電清潔維護費。
1,561,179	1,212,984	3	材料及用品費				1,064,010	
944,249	444,350	31	使用材料費				269,460	較上年度預算數444,350元，減

臺北市地方教育發展基金－臺北市立民權國民中學

40501251-29

基金用途－國民教育計畫明細表

中華民國105年度

單位：新臺幣元

前年度決算數	上年度預算數	科 目		本年度預算數				說 明
		編 號	名 稱	單位	數量	單價	金額	
944,249	444,350	315	設備零件				269,460	少174,890元。
				學期	2	2,500	5,000	資優班教學活動用教具。
				學期	2	5,000	10,000	啟智班教學活動用教具。
				學期	2	2,000	4,000	身障班教學活動用教具。
				部	125	500	62,500	電腦耗材(電腦專案計畫)。
				臺	2	3,000	6,000	輕鋼架電扇(由特教班級設備費移列)。(新增)
				張	12	680	8,160	教師辦公椅(由班級設備費移列)。(新增)
				臺	1	6,000	6,000	數位相機(由班級設備費移列)。(新增)
				組	3	2,500	7,500	籃球框(由班級設備費移列)。(新增)
				顆	15	400	6,000	籃球6號球(女用)(由班級設備費移列)。(新增)
				顆	15	500	7,500	籃球7號球(男用)(由班級設備費移列)。(新增)
				顆	20	360	7,200	排球(由班級設備費移列)。(新增)
				支	20	360	7,200	羽球拍(由班級設備費移列)。(新增)

臺北市地方教育發展基金－臺北市立民權國民中學

基金用途－國民教育計畫明細表

中華民國105年度

單位：新臺幣元

前年度決算數	上年度預算數	科 目		本年度預算數				說 明			
		編 號	名 稱	單位	數量	單價	金額				
616,930	768,634	32	用品消耗	臺	1	6,000	6,000	小冰箱(由班級設備費移列)。(新增)			
				臺	1	6,000	6,000	數位相機(由特教班級設備費移列)。(新增)			
				個	1	5,000	5,000	鋼製玻璃上置加框下置拉門公文櫃(由特教班級設備費移列)。(新增)			
				個	1	5,000	5,000	辦公鐵櫃(由特教班級設備費移列)。(新增)			
				張	15	4,000	60,000	辦公桌(由班級設備費移列)。			
				班、年	8x1	6,300	50,400	電腦設備維護及管理費。			
							794,550	較上年度預算數768,634元，增加25,916元。			
					4,600	321	辦公(事務)用品			4,600	
							年	1	2,000	2,000	啟智班教學用文具紙張。
							年	1	1,300	1,300	資優班教學用文具紙張。
			年	1	1,300	1,300	身障班教學用文具紙張。				
78,324	83,250	322	報章什誌				94,940				
				學期	2	1,440	2,880	補校訂閱雜誌、書報(班級)。			
				學期	2	3,600	7,200	訂閱書報、雜誌等(班級)。			
				學期	2	1,580	3,160	啟智班訂閱書報、雜誌等。			

臺北市地方教育發展基金－臺北市立民權國民中學

40501251-31

基金用途－國民教育計畫明細表

中華民國105年度

單位：新臺幣元

前年度決算數	上年度預算數	科 目		本年度預算數				說 明					
		編 號	名 稱	單位	數量	單價	金額						
13,000	13,000	328	醫療用品(非醫療院所使用)	學期	2	1,065	2,130	資優班訂閱書報、雜誌等。					
				年	1	2,130	2,130	身障班訂閱書報、雜誌等。					
				批	1	4,000	4,000	國中生涯興趣量表(第2版)題本(由特教班級設備費移列)。(新增)					
				年	1	65,440	65,440	普通班圖書及多媒體教學(由班級設備費移列)。					
				批	1	8,000	8,000	國中新編多元性向測驗題本(由特教班級設備費移列)。(新增)					
							13,000						
				525,606	667,784	32Y	其他	學期	2	2,500	5,000	健康中心藥品。	
								學期	2	4,000	8,000	體育班運動傷害防護用品。	
											682,010		
								班、年	21x1	1,550	32,550	專用垃圾袋費(班級)。	
班、年	21x1	1,490	31,290					消毒水、衛生紙及衛生清潔用品費(班級)。					
			年	1	11,310	11,310	教學活動用材料、場地佈置等雜支(班級)。						
			團	1	8,000	8,000	童軍教育活動經費。						
			學期	2	142,410	284,820	教學用實驗器材、體育、衛生器						

臺北市地方教育發展基金－臺北市立民權國民中學

基金用途－國民教育計畫明細表

中華民國105年度

單位：新臺幣元

前年度決算數	上年度預算數	科 目		本年度預算數				說 明
		編 號	名 稱	單位	數量	單價	金額	
				班、年	3x1	1,550	4,650	材、指導活動資料製作及音樂、工藝、家事、童軍等各項材料。
				班、年	3x1	1,490	4,470	補校專用圾垃袋費(班級)。
				學期	2	21,630	43,260	補校消毒水、衛生紙及衛生清潔用品費(班級)。
				學期	2	21,630	43,260	補校教學用實驗、體育、指導活動資料製作及音樂、童軍等各項材料。
				年	1	9,850	9,850	資優班教學活動用材料。
				年	1	10,210	10,210	身障班教學活動用材料。
				年	1	18,800	18,800	啟智班教學活動用材料。
				年	1	75,000	75,000	體育班教學用材料及辦理招生所需文件、校外參賽報名費等雜支。
				批	1	20,000	20,000	運動會場地佈置費。
				學期	2	38,900	77,800	活化教學圖書、設備零件、教學活動材料、文具、紙張、印刷等費用。
				年	1	400	400	性別平等教育宣導活動場地佈置費。
				年	1	2,000	2,000	社團活動用材料。(新增)

臺北市地方教育發展基金－臺北市立民權國民中學

40501251-33

基金用途－國民教育計畫明細表

中華民國105年度

單位：新臺幣元

前年度決算數	上年度預算數	科 目		本年度預算數				說 明
		編 號	名 稱	單位	數量	單價	金額	
				年	1	2,000	2,000	教師專業成長暨行動研究相關活動各項材料、茶水、場地佈置等。
				式	1	6,000	6,000	教師專業成長暨行動研究相關活動講義、資料及成果冊印等。
				次	1	16,000	16,000	國中冬夏令營活動手冊、場地佈置等雜支。
				人	35	320	11,200	國中冬夏令營活動門票、材料等。
				批	1	12,400	12,400	學生輔導指導教學材料、適性評量測驗、文具紙張、雜支等。
196,000	23,000	4	租金、償債與利息					
196,000	23,000	44	交通及運輸設備租金					較上年度預算數23,000元，減少23,000元。
196,000	23,000	442	車租					
1,635,840	1,901,370	7	會費、捐助、補助、分攤、照護、救濟與交流活動費				1,709,370	
50,000	58,000	72	捐助、補助與獎助				58,000	較上年度預算數58,000元，無增減。
50,000	58,000	726	獎助學員生給與				58,000	
				班、學期	29x2	1,000	58,000	優秀學生獎學金(每班每學期2

臺北市地方教育發展基金－臺北市立民權國民中學

基金用途－國民教育計畫明細表

中華民國105年度

單位：新臺幣元

前年度決算數	上年度預算數	科 目		本年度預算數				說 明
		編 號	名 稱	單位	數量	單價	金額	
1,585,840	1,843,370	74	補貼(償)、獎勵、慰問 、照護與救濟				1,651,370	人，每人500元)。 較上年度預算數1,843,370元，減少192,000元。
1,585,840	1,843,370	74Y	其他				1,651,370	
				人、日	150x200	55	1,650,000	清寒學生餐費補助。
				人、年	10x1	137	1,370	教職員工生流感疫苗接種(教師6人、教師助理員4人)。
874,373	562,100	9	其他				556,700	
874,373	562,100	91	其他支出				556,700	較上年度預算數562,100元，減少5,400元。
874,373	562,100	91Y	其他				556,700	
				人、週、次	3x40x10	63	75,600	執行學生路隊安全導護費。
				人、學期	690x2	50	69,000	班級自治費。
				年	1	47,000	47,000	體育班比賽、訓練相關器材及維護、服裝、校外競賽飲水、點心、材料、用品、文書材料等費用。
				批	1	275,000	275,000	體育班學生各項比賽、移地訓練期間、交通、誤餐、住宿補助費。
				批	1	32,700	32,700	運動會飲用水、獎品及禮品、會議工作人員誤餐費、裁判費等。

臺北市地方教育發展基金－臺北市立民權國民中學

40501251-35

基金用途－國民教育計畫明細表

中華民國105年度

單位：新臺幣元

前年度決算數	上年度預算數	科 目		本年度預算數				說 明
		編 號	名 稱	單位	數量	單價	金額	
				式	1	55,000	55,000	活化教學及班級經營相關費。
				年	1	2,400	2,400	法治教育法律常識獎品費。

臺北市地方教育發展基金－臺北市立民權國民中學

基金用途－一般行政管理計畫明細表

中華民國105年度

單位：新臺幣元

前年度決算數	上年度預算數	科 目		本年度預算數				說 明
		編 號	名 稱	單 位	數 量	單 價	金 額	
21,060,078	20,791,684		合 計				20,278,140	
20,320,952	19,866,014	1	用人費用				19,323,378	
12,678,838	13,116,000	11	正式員額薪資				12,756,000	較上年度預算數13,116,000元，減少360,000元。
9,830,138	10,272,000	113	職員薪金	年	1	10,272,000	10,272,000	教職員16人薪金(詳用人費用彙計表)。
1,762,340	1,812,000	114	工員工資	年	1	1,452,000	1,452,000	工員4人工資(詳用人費用彙計表)。
1,086,360	1,032,000	115	警餉	年	1	1,032,000	1,032,000	校警2人薪金(詳用人費用彙計表)。
406,896		12	聘僱及兼職人員薪資					
406,896		122	約僱職員薪金					
504,083	634,894	13	超時工作報酬				618,894	較上年度預算數634,894元，減少16,000元。
475,745	597,454	131	加班費	年	1	549,264	549,264	不休假出勤加班費。
				人、小時	8x15	185	22,200	教職員各項業務加班費(統籌業務費)。

臺北市地方教育發展基金－臺北市立民權國民中學

40501251-37

基金用途－一般行政管理計畫明細表

中華民國105年度

單位：新臺幣元

前年度決算數	上年度預算數	科 目		本年度預算數				說 明
		編 號	名 稱	單位	數量	單價	金額	
28,338	37,440	133	誤餐費	人、小時	4x8	185	5,920	校園安全校內同仁例假日人力支援。
				人、小時	11x2	185	4,070	補校教職員各項業務加班費(統籌業務費)。
				人次	396	80	31,680	教職員因公外出洽辦公務或辦理活動等外勤逾時誤餐費(統籌業務費)。
				人次	72	80	5,760	補校教職員因公外出洽辦公務或辦理活動等外勤逾時誤餐費(統籌業務費)。
3,596,094	3,209,000	15	獎金				3,119,000	較上年度預算數3,209,000元，減少90,000元。
1,768,235	1,612,500	151	考績獎金				1,567,500	
				年	1	1,567,500	1,567,500	依考績法規定核發之獎金。
1,827,859	1,596,500	152	年終獎金				1,551,500	
				年	1	1,551,500	1,551,500	依規定於年節加發之獎金。
1,086,282	1,037,016	16	退休及卹償金				1,019,016	較上年度預算數1,037,016元，減少18,000元。
892,476	946,416	161	職員退休及離職金				946,416	
				年	1	946,416	946,416	提撥退撫基金。

臺北市地方教育發展基金－臺北市立民權國民中學

基金用途－一般行政管理計畫明細表

中華民國105年度

單位：新臺幣元

前年度決算數	上年度預算數	科目		本年度預算數				說明
		編號	名稱	單位	數量	單價	金額	
193,806	90,600	162	工員退休及離職金	年	1	72,600	72,600	提撥勞工退休準備金。
2,048,759	1,869,104	18	福利費				1,810,468	較上年度預算數1,869,104元，減少58,636元。
1,397,711	1,236,504	181	分擔員工保險費	年	1	1,216,548	1,216,548	分擔公保、勞保、健保費。
283,048	264,600	187	員工通勤交通費	人、月、段	10x12x2	630	241,920	職員暨技工、工友上下班交通費。
				人、月、段	12x12x1	630	151,200	職員暨技工、工友上下班交通費。
							90,720	職員暨技工、工友上下班交通費。
368,000	368,000	18Y	其他福利費	年	1	352,000	352,000	休假旅遊補助費。
472,168	648,910	2	服務費用				700,312	
63,292	47,680	22	郵電費				42,912	較上年度預算數47,680元，減少4,768元。
63,292	47,680	222	電話費	學期	2	20,000	42,912	電話費(統籌業務費)。
				學期	2	1,456	40,000	校園安全保全專線電話費用等。
15,063	15,000	24	印刷裝訂與廣告費				2,912	較上年度預算數15,000元，無增減。
							15,000	

臺北市地方教育發展基金－臺北市立民權國民中學

40501251-39

基金用途－一般行政管理計畫明細表

中華民國105年度

單位：新臺幣元

前年度決算數	上年度預算數	科 目		本年度預算數				說 明
		編 號	名 稱	單位	數量	單價	金額	
15,063	15,000	241	印刷及裝訂費	學期	2	2,500	15,000	補校印製教學用表冊及其他零星報表(統籌業務費)。
				學期	2	5,000	5,000	
56,073	147,830	27	一般服務費				10,000	印製教學用表冊及其他零星報表(統籌業務費)。
42,000	120,000	279	外包費	人、年	4x1	40,000	204,000	較上年度預算數147,830元，增加56,170元。
14,073	27,830	27F	體育活動費	人、年	22x1	2,000	160,000	消化超額職工(技工、工友)業務外包費。
265,740	366,400	28	專業服務費				44,000	文康活動費，本校編列職員16人，工員4人，校警2人，合計22人，每人編列2,000元。
265,740	366,400	28Y	其他	年	1	246,400	366,400	較上年度預算數366,400元，無增減。
				年	1	120,000	246,400	校園安全機動巡邏保全費用。
72,000	72,000	29	公共關係費				120,000	校園安全機械定點保全費用。
							72,000	較上年度預算數72,000元，無增減。

臺北市地方教育發展基金－臺北市立民權國民中學

基金用途－一般行政管理計畫明細表

中華民國105年度

單位：新臺幣元

前年度決算數	上年度預算數	科 目		本年度預算數				說 明
		編 號	名 稱	單 位	數 量	單 價	金 額	
72,000	72,000	291	公共關係費	月	12	6,000	72,000	校長特別費。
							72,000	
266,958	276,760	3	材料及用品費				254,450	較上年度預算數276,760元，減少22,310元。
266,958	276,760	32	用品消耗				254,450	
254,158	266,940	321	辦公(事務)用品	年	1	243,630	243,630	
							243,630	本校奉核定26班，統籌業務費計算如下：普通班21班、特教班2班、體育班3班，1,290元*15班*12月=232,200元，810元*11班*12月=106,920元，補校3班，645元*3班*12月=23,220元，以上合計362,340元，除以實際需求移列加班費26,270元、誤餐費37,440元、電話費40,000元、印刷及裝訂費15,000元外，其餘如列數。
12,800	9,820	325	服裝	人、套	2x1	2,500	10,820	校警冬服。(新增) 校警夏服(成立第31年)。 校警襪子。 校警皮鞋。
				人、套	2x1	1,500	5,000	
				雙	2	100	3,000	
				人、雙	2x1	1,100	200	
							2,200	

臺北市地方教育發展基金－臺北市立民權國民中學

40501251-41

基金用途－一般行政管理計畫明細表

中華民國105年度

單位：新臺幣元

前年度決算數	上年度預算數	科 目		本年度預算數				說 明
		編 號	名 稱	單 位	數 量	單 價	金 額	
				人、年	2x1	210	420	校警服裝配備。

臺北市地方教育發展基金－臺北市立民權國民中學

基金用途－建築及設備計畫明細表

中華民國105年度

單位：新臺幣元

前年度決算數	上年度預算數	科 目		本年度預算數				說 明
		編 號	名 稱	單位	數量	單價	金額	
7,495,068	4,241,497		合計				5,817,436	
7,495,068	4,241,497	5	購建固定資產、無形資產及非理財目的之長期投資				5,817,436	
1,639,207	776,500	51	購置固定資產				942,500	
1,639,207	776,500		一般建築及設備計畫				942,500	新增。
			學校設備				286,500	
		514	購置機械及設備				215,500	
				臺	5	20,500	102,500	汰舊換新單槍投影機。
				臺	1	15,000	15,000	新購數位攝影機(教務處)。
				臺	1	98,000	98,000	新購電力需量控制器(總務處)。
		516	購置什項設備				71,000	
				臺	1	23,000	23,000	新購冷氣機(1對1分離式4KW)(教務處)。
				臺	1	23,000	23,000	新購飲水機(總務處)。
				臺	1	25,000	25,000	新購冰箱(總務處)。
			特殊班設備				25,000	
		516	購置什項設備				25,000	

臺北市地方教育發展基金－臺北市立民權國民中學

40501251-43

基金用途－建築及設備計畫明細表

中華民國105年度

單位：新臺幣元

前年度決算數	上年度預算數	科 目		本年度預算數				說 明
		編 號	名 稱	單位	數量	單價	金額	
			備	臺	1	25,000	25,000	新購專業用鬆餅機(輔導室)。
			資訊設備				631,000	
		514	購置機械及設備				631,000	
				年	1	125,000	125,000	汰舊換新電腦周邊設備及零組件(電腦專案計畫)。
				部	22	23,000	506,000	汰舊換新個人電腦(電腦專案計畫)。
1,639,207	776,500		校園設備					
676,698	736,500	514	購置機械及設備					
787,163		515	購置交通及運輸設備					
175,346	40,000	516	購置什項設備					
		52	購置無形資產				36,000	
			一般建築及設備計畫				36,000	新增。
			資訊設備				36,000	
		521	購置電腦軟				36,000	

臺北市地方教育發展基金－臺北市立民權國民中學

基金用途－建築及設備計畫明細表

中華民國105年度

單位：新臺幣元

前年度決算數	上年度預算數	科 目		本年度預算數				說 明
		編 號	名 稱	單位	數量	單價	金額	
			體	年	1	36,000	36,000	新購電腦套裝軟體(電腦專案計畫)。
5,855,861	3,464,997	58	遞延支出(臺北市地方教育發展基金及臺北市臺北都會區捷運固定資產重置基金專用)				4,838,936	
5,855,861	3,464,997		一般建築及設備計畫				4,838,936	新增。
			秣秧樓外牆整修工程				4,838,936	
		581	遞延修繕房屋建築支出				4,838,936	
				平方公尺	160	2,000	320,000	一、施工費 施工圍籬。
				式	1	100,000	100,000	外牆裂縫灌注。
				公尺	78	1,580	123,240	女兒牆加高。
				平方公尺	1,787	1,310	2,340,970	外牆面整修。
				平方公尺	870	500	435,000	外牆滲水白華(含灌注、批土、油漆剝落損壞修復)。

臺北市地方教育發展基金－臺北市立民權國民中學

40501251-45

基金用途－建築及設備計畫明細表

中華民國105年度

單位：新臺幣元

前年度決算數	上年度預算數	科 目		本年度預算數				說 明
		編 號	名 稱	單位	數量	單價	金額	
				平方公尺	2,296	460	1,056,160	鷹架及墜落防止設施。
				座	3	21,000	63,000	新做洗手台。
				座	84	1,000	84,000	既有鐵窗拆除復原。
				式	1	226,119	226,119	二、委託技術服務費(總包價法)。
				式	1	90,447	90,447	三、工程管理費(按施工費2%提列)。
5,855,861	3,464,997		校園整修工程					
5,855,861	3,464,997	581	遞延修繕房屋建築支出					

本 頁 空 白

臺北市地方教育發展基金－臺北市立民權國民中學

40501251-47

預計平衡表

中華民國105年12月31日

單位：新臺幣元

103年(前年)12月31日		科 目		105年12月31日		104年(上年)12月31日				比較 增減(-)
決 算 數		編 號	名 稱	預 計 數		預 計 數	調 整 數(±)	調 整 後 預 計 數		
金 額	%			金 額	%			金 額	%	
2,473,252,797	100.00		資產合計	2,462,513,356	100.00	2,210,474,411	258,916,775	2,469,391,186	100.00	-6,877,830
2,473,252,797	100.00	1	資產	2,462,513,356	100.00	2,210,474,411	258,916,775	2,469,391,186	100.00	-6,877,830
16,412,594	0.66	11	流動資產	5,673,153	0.23	6,226,021	6,324,962	12,550,983	0.51	-6,877,830
16,162,594	0.65	111	現金	5,423,153	0.22	5,976,021	6,324,962	12,300,983	0.50	-6,877,830
16,162,594	0.65	1112	銀行存款	5,423,153	0.22	5,976,021	6,324,962	12,300,983	0.50	-6,877,830
250,000	0.01	115	預付款項	250,000	0.01	250,000		250,000	0.01	
250,000	0.01	1154	預付費用	250,000	0.01	250,000		250,000	0.01	
1,932,260	0.08	12	投資、長期應收款項、貸墊款及準備金	1,932,260	0.08	1,805,299	126,961	1,932,260	0.08	
1,932,260	0.08	124	準備金	1,932,260	0.08	1,805,299	126,961	1,932,260	0.08	
1,503,640	0.06	1241	退休及離職準備金	1,503,640	0.06	1,334,929	168,711	1,503,640	0.06	
428,620	0.02	124Y	其他準備金	428,620	0.02	470,370	-41,750	428,620	0.02	
2,454,907,943	99.26	13	其他資產	2,454,907,943	99.69	2,202,443,091	252,464,852	2,454,907,943	99.41	
2,454,907,943	99.26	131	什項資產	2,454,907,943	99.69	2,202,443,091	252,464,852	2,454,907,943	99.41	
2,454,907,943	99.26	1316	代管資產	2,454,907,943	99.69	2,202,443,091	252,464,852	2,454,907,943	99.41	
2,473,252,797	100.00		負債及基金餘額合計	2,462,513,356	100.00	2,210,474,411	258,916,775	2,469,391,186	100.00	-6,877,830
2,462,084,736	99.55	2	負債	2,462,084,736	99.98	2,207,779,658	254,305,078	2,462,084,736	99.70	
4,366,834	0.18	21	流動負債	4,366,834	0.17	2,565,923	1,800,911	4,366,834	0.18	
4,362,034	0.18	212	應付款項	4,362,034	0.17	2,565,923	1,796,111	4,362,034	0.18	
3,863,773	0.16	2123	應付代收款	3,863,773	0.16	2,270,441	1,593,332	3,863,773	0.16	
483,261	0.02	2125	應付費用	483,261	0.01	295,482	187,779	483,261	0.02	
15,000	0.00	212Y	其他應付款	15,000	0.00		15,000	15,000	0.00	
4,800	0.00	213	預收款項	4,800	0.00		4,800	4,800	0.00	
4,800	0.00	2133	預收收入	4,800	0.00		4,800	4,800	0.00	
2,457,717,902	99.37	22	其他負債	2,457,717,902	99.81	2,205,213,735	252,504,167	2,457,717,902	99.52	

臺北市地方教育發展基金－臺北市立民權國民中學

預計平衡表

中華民國105年12月31日

單位：新臺幣元

103年(前年)12月31日		科 目		105年12月31日		104年(上年)12月31日				比較 增減(-)
決 算 數		編 號	名 稱	預 計 數		預 計 數	調 整 數(±)	調 整 後 預 計 數		
金 額	%			金 額	%			金 額	%	
2,457,717,902	99.37	221	什項負債	2,457,717,902	99.81	2,205,213,735	252,504,167	2,457,717,902	99.52	
1,306,319	0.05	2211	存入保證金	1,306,319	0.05	1,398,747	-92,428	1,306,319	0.05	
1,503,640	0.06	2213	應付退休及離職金	1,503,640	0.07	1,334,929	168,711	1,503,640	0.06	
2,454,907,943	99.26	2214	應付代管資產	2,454,907,943	99.69	2,202,443,091	252,464,852	2,454,907,943	99.41	
		2215	暫收及待結轉帳項			36,968	-36,968			
11,168,061	0.45	3	基金餘額	428,620	0.02	2,694,753	4,611,697	7,306,450	0.30	-6,877,830
11,168,061	0.45	31	基金餘額	428,620	0.02	2,694,753	4,611,697	7,306,450	0.30	-6,877,830
11,168,061	0.45	311	基金餘額	428,620	0.02	2,694,753	4,611,697	7,306,450	0.30	-6,877,830
11,168,061	0.45	3111	累積餘額	428,620	0.02	2,694,753	4,611,697	7,306,450	0.30	-6,877,830

註：1.信託代理與保證資產(負債)前年度決算數154,918元，上年度調整後預計數154,918元，本年度預計數154,918元。2.或有資產(負債)0元。3.本基金自93年度起，本固定項目分開原則，將屬長期固定帳項，包括固定資產36,961,957元、無形資產196,497元及長期債務0元等，另立帳類管理，未納入本表。

臺北市地方教育發展基金－臺北市立民權國民中學

40501251-49

各項費用彙計表

中華民國105年度

單位：新臺幣元

前年度 決算數	上年度 預算數	計畫別	合計	國民教育計畫	一般行政管理計畫	建築及設備計畫	
		用途別科目					
156,192,837	152,004,320	合計	148,090,389	121,994,813	20,278,140	5,817,436	
140,531,534	140,366,173	用人費用	135,255,505	115,932,127	19,323,378		
68,993,248	65,364,000	正式員額薪資	65,676,000	52,920,000	12,756,000		
66,144,548	62,520,000	職員薪金	63,192,000	52,920,000	10,272,000		
1,762,340	1,812,000	工員工資	1,452,000		1,452,000		
1,086,360	1,032,000	警餉	1,032,000		1,032,000		
3,191,574	2,664,160	聘僱及兼職人員薪資	2,341,200	2,341,200			
406,896		約僱職員薪金					
2,784,678	2,664,160	兼職人員酬金	2,341,200	2,341,200			
891,139	1,198,361	超時工作報酬	1,182,361	563,467	618,894		
845,041	1,127,721	加班費	1,111,721	530,267	581,454		
46,098	70,640	誤餐費	70,640	33,200	37,440		
14,754,584	14,343,500	獎金	14,393,500	11,274,500	3,119,000		
6,517,295	6,210,000	考績獎金	6,221,000	4,653,500	1,567,500		
8,237,289	8,133,500	年終獎金	8,172,500	6,621,000	1,551,500		
42,095,196	47,150,136	退休及卹償金	42,058,296	41,039,280	1,019,016		
41,901,390	47,059,536	職員退休及離職金	41,985,696	41,039,280	946,416		
193,806	90,600	工員退休及離職金	72,600		72,600		

臺北市地方教育發展基金－臺北市立民權國民中學

各項費用彙計表

中華民國105年度

單位：新臺幣元

前年度 決算數	上年度 預算數	計畫別 用途別科目	合計	計畫別		
				國民教育計畫	一般行政管理計畫	建築及設備計畫
10,605,793	9,646,016	福利費	9,604,148	7,793,680	1,810,468	
6,805,866	5,785,536	分擔員工保險費	5,930,736	4,714,188	1,216,548	
4,385		分擔退休人員及其配偶暨 員工眷屬保險費				
132,135	169,500	傷病醫藥費	169,500	169,500		
938,522	932,400	員工通勤交通費	897,120	655,200	241,920	
2,724,885	2,758,580	其他福利費	2,606,792	2,254,792	352,000	
3,631,885	3,420,436	服務費用	3,432,918	2,732,606	700,312	
1,246,639	1,115,820	水電費	1,093,504	1,093,504		
1,164,656	1,033,820	工作場所電費	1,013,144	1,013,144		
81,983	82,000	工作場所水費	80,360	80,360		
109,727	99,880	郵電費	89,892	46,980	42,912	
1,435	10,000	郵費	9,000	9,000		
108,292	89,880	電話費	80,892	37,980	42,912	
76,543	115,700	旅運費	111,050	111,050		
57,872	103,850	國內旅費	99,200	99,200		
2,700		貨物運費				
15,971	11,850	其他旅運費	11,850	11,850		
15,063	22,000	印刷裝訂與廣告費	22,000	7,000	15,000	

臺北市地方教育發展基金－臺北市立民權國民中學

40501251-51

各項費用彙計表

中華民國105年度

單位：新臺幣元

前年度 決算數	上年度 預算數	計畫別	合計	國民教育計畫	一般行政管理計畫	建築及設備計畫	
		用途別科目					
15,063	22,000	印刷及裝訂費	22,000	7,000	15,000		
744,530	839,400	修理保養及保固費	831,000	831,000			
377,257	500,000	一般房屋修護費	614,400	614,400			
60,250	55,400	機械及設備修護費	55,000	55,000			
307,023	284,000	什項設備修護費	161,600	161,600			
138,578	283,300	一般服務費	369,872	165,872	204,000		
16,090	35,040	佣金、匯費、經理費及手續費	19,872	19,872			
42,000	120,000	外包費	160,000		160,000		
80,488	128,260	體育活動費	190,000	146,000	44,000		
1,228,805	872,336	專業服務費	843,600	477,200	366,400		
851,465	392,336	講課鐘點、稿費、出席審查及查詢費	399,600	399,600			
15,000	18,000	委託檢驗(定)試驗認證費	18,000	18,000			
3,000	2,000	試務甄選費	2,000	2,000			
36,000	36,000	電子計算機軟體服務費					
323,340	424,000	其他	424,000	57,600	366,400		
72,000	72,000	公共關係費	72,000		72,000		
72,000	72,000	公共關係費	72,000		72,000		
1,828,137	1,489,744	材料及用品費	1,318,460	1,064,010	254,450		

臺北市地方教育發展基金－臺北市立民權國民中學

各項費用彙計表

中華民國105年度

單位：新臺幣元

前年度 決算數	上年度 預算數	計畫別 用途別科目	合計	計畫別			
				國民教育計畫	一般行政管理計畫	建築及設備計畫	
944,249	444,350	使用材料費	269,460	269,460			
944,249	444,350	設備零件	269,460	269,460			
883,888	1,045,394	用品消耗	1,049,000	794,550	254,450		
254,158	271,540	辦公(事務)用品	248,230	4,600	243,630		
78,324	83,250	報章什誌	94,940	94,940			
12,800	9,820	服裝	10,820		10,820		
13,000	13,000	醫療用品(非醫療院所使用)	13,000	13,000			
525,606	667,784	其他	682,010	682,010			
196,000	23,000	租金、償債與利息					
196,000	23,000	交通及運輸設備租金					
196,000	23,000	車租					
7,495,068	4,241,497	購建固定資產、無形資產及非 理財目的之長期投資	5,817,436			5,817,436	
1,639,207	776,500	購置固定資產	942,500			942,500	
676,698	736,500	購置機械及設備	846,500			846,500	
787,163		購置交通及運輸設備					
175,346	40,000	購置什項設備	96,000			96,000	
		購置無形資產	36,000			36,000	
		購置電腦軟體	36,000			36,000	

臺北市地方教育發展基金－臺北市立民權國民中學

40501251-53

各項費用彙計表

中華民國105年度

單位：新臺幣元

前年度 決算數	上年度 預算數	計畫別	合計	國民教育計畫	一般行政管理計畫	建築及設備計畫	
		用途別科目					
5,855,861	3,464,997	遞延支出(臺北市地方教育發展基金及臺北市臺北都會區捷運固定資產重置基金專用)	4,838,936			4,838,936	
5,855,861	3,464,997	遞延修繕房屋建築支出	4,838,936			4,838,936	
1,635,840	1,901,370	會費、捐助、補助、分攤、照護、救濟與交流活動費	1,709,370	1,709,370			
50,000	58,000	捐助、補助與獎助	58,000	58,000			
50,000	58,000	獎助學員生給與	58,000	58,000			
1,585,840	1,843,370	補貼(償)、獎勵、慰問、照護與救濟	1,651,370	1,651,370			
1,585,840	1,843,370	其他	1,651,370	1,651,370			
874,373	562,100	其他	556,700	556,700			
874,373	562,100	其他支出	556,700	556,700			
874,373	562,100	其他	556,700	556,700			

臺北市地方教育發展基金－臺北市立民權國民中學

員工人數彙計表

中華民國105年度

單位：人

計畫及項目	本年度預算數	上年度預算數	本年度增減數	增減原因
合計	95	95		
國民教育計畫部分	73	72	1	
正式職員	73	72	1	
一般行政管理計畫部分	22	23	-1	
正式職員	18	18		
正式工員	4	5	-1	

註：1.本表不包含臨時工員人數。

2.本表臨時職員係指奉准有案之約聘僱人員。

本 頁 空 白

用人費用

中華民國

計畫及項目	合計	正式員額薪資	聘僱及兼職人員薪資	超時工作報酬	津貼	獎金		
						年終獎金	績效獎金	考績獎金
合計	135,255,505	65,676,000	2,341,200	1,182,361		8,172,500		6,221,000
國民教育計畫	115,932,127	52,920,000	2,341,200	563,467		6,621,000		4,653,500
職員薪金	52,920,000	52,920,000						
兼職人員酬金	2,341,200		2,341,200					
加班費	530,267			530,267				
誤餐費	33,200			33,200				
考績獎金	4,653,500							4,653,500
年終獎金	6,621,000					6,621,000		
職員退休及離職金	41,039,280							
分擔員工保險費	4,714,188							
傷病醫藥費	169,500							
員工通勤交通費	655,200							
其他福利費	2,254,792							
一般行政管理計畫	19,323,378	12,756,000		618,894		1,551,500		1,567,500
職員薪金	10,272,000	10,272,000						
工員工資	1,452,000	1,452,000						
警餉	1,032,000	1,032,000						
加班費	581,454			581,454				

彙計表

105年度

單位：新臺幣元

其他獎金	退休及卹償金		資遣費	福 利 費					提繳費
	退休金	卹償金		分擔保險費	傷病醫藥費	提撥福利金	員工通勤交通費	其他福利費	
	42,058,296			5,930,736	169,500		897,120	2,606,792	
	41,039,280			4,714,188	169,500		655,200	2,254,792	
	41,039,280			4,714,188	169,500		655,200	2,254,792	
	1,019,016			1,216,548			241,920	352,000	

用人費用

中華民國

計畫及項目	合計	正式員額薪資	聘僱及兼職人員薪資	超時工作報酬	津貼	獎金		
						年終獎金	績效獎金	考績獎金
誤餐費	37,440			37,440				
考績獎金	1,567,500							1,567,500
年終獎金	1,551,500					1,551,500		
職員退休及離職金	946,416							
工員退休及離職金	72,600							
分擔員工保險費	1,216,548							
員工通勤交通費	241,920							
其他福利費	352,000							

註：本表不包含臨時工員薪津。

彙計表

105年度

單位：新臺幣元

其他獎金	退休及卹償金		資遣費	福 利 費					提繳費
	退休金	卹償金		分擔保險費	傷病醫藥費	提撥福利金	員工通勤交通費	其他福利費	
	946,416	72,600		1,216,548			241,920	352,000	

臺北市地方教育發展基金－臺北市立民權國民中學單位（或計畫）成本分析表

中華民國105年度

單位：新臺幣元

計畫別	單位	單位成本	數量	預算數	說明
合計				148,090,389	
國民教育計畫				121,994,813	
一般行政管理計畫				20,278,140	
建築及設備計畫				5,817,436	

臺北市地方教育發展基金－臺北市立民權國民中學

40501251-61

5年來主要業務計畫分析表

中華民國105年度

單位：新臺幣元

年 度 及 項 目	單 位	數 量	單位成本或 平均利(費)率	金 額	說 明
(本)年度預算數				121,994,813	
國民教育計畫				121,994,813	
(上)年度預算數				126,971,139	
國民教育計畫				126,971,139	
(前)年度決算數				127,637,691	
國民教育計畫				127,637,691	
(102)年度決算數				125,614,815	
國民教育計畫				125,614,815	
(101)年度決算數				124,327,588	
國民教育計畫				124,327,588	

臺北市地方教育發展基金－臺北市立民權國民中學

固定項目明細表

中華民國105年度

單位：新臺幣元

項 目	期初餘額	本年度增加	本年度減少	期末餘額	說 明
資產	36,179,954	978,500		37,158,454	
土地改良物	8,812,337			8,812,337	
房屋及建築	2,039,772			2,039,772	
機械及設備	14,325,010	846,500		15,171,510	
交通及運輸設備	2,161,658			2,161,658	
什項設備	8,680,680	96,000		8,776,680	
電腦軟體	160,497	36,000		196,497	

註：92年度以前已提列折舊356,590元(包括機械及設備累計折舊97,300元、交通及運輸設備累計折舊28,341元、什項設備累計折舊230,949元)及已攤銷費用0元，自93年度起，本固定項目分開原則，將屬長期固定帳項另立帳類管理(不再計提折舊及攤銷)。