

中華民國 108 年度

4-0501251

臺北市總預算

臺北市政府教育局主管

臺北市地方教育發展基金

臺北市立民權國民中學附屬單位預算之分預算

(特別收入基金)

臺北市立民權國民中學編

臺北市地方教育發展基金－臺北市立民權國民中學

目次

中華民國108年度

一、財務摘要	第 1 頁
二、業務計畫及預算概要	第 3 -10 頁
三、預算主要表	
(一) 基金來源、用途及餘絀預計表	第 11 頁
(二) 現金流量預計表	第 12 頁
四、預算明細表	
(一) 基金來源－服務收入明細表	第 13 頁
(二) 基金來源－財產處分收入明細表	第 14 頁
(三) 基金來源－其他財產收入明細表	第 15 頁
(四) 基金來源－公庫撥款收入明細表	第 16 頁
(五) 基金來源－雜項收入明細表	第 17 頁
(六) 基金用途－國民教育計畫明細表	第 18 -27 頁
(七) 基金用途－一般行政管理計畫明細表	第 28 -30 頁
(八) 基金用途－建築及設備計畫明細表	第 31 -32 頁
五、預算參考表	
(一) 預計平衡表	第 33 頁
(二) 各項費用彙計表	第 34 -39 頁
(三) 員工人數彙計表	第 40 頁
(四) 用人費用彙計表	第 42 -45 頁
(五) 單位(或計畫)成本分析表	第 46 頁
(六) 5年來主要業務計畫分析表	第 47 頁
(七) 資本資產及長期負債明細表	第 48 頁

臺北市地方教育發展基金－臺北市立民權國民中學

財務摘要

中華民國108年度

單位：新臺幣千元

項 目	本 年 度	上 年 度	比較增減數	%
經營成績：				
基金來源	155,517	155,703	-186	-0.12
基金用途	156,762	156,184	578	0.37
賸餘(短絀)	-1,245	-482	-763	--
餘絀情形：				
基金餘額	2,574	3,819	-1,245	-32.60
現金流量(註)：				
現金及約當現金之淨增(減)	-1,245	-482	-763	--

附註：現金流量係採現金及約當現金基礎，包括現金及自投資日起3個月內到期或清償之債權證券。

本 頁 空 白

業務計畫及預算概要

臺北市地方教育發展基金 - 臺北市立民權國民中學

業務計畫及預算概要

中華民國 108 年度

壹、基金概況

一、設立宗旨及願景：

- (一) 本校遵照憲法第 158 條及 160 條規定，教育文化應發展國民之民族精神、自治精神，國民道德與健全體格、科學及生活智能，以培養青少年七大學習領域及十大基本能力。
- (二) 本校自 91 年度起依教育經費編列與管理法第 13 條規定設置「臺北市地方教育發展基金」，以促進教育健全發展，提昇教育經費運用績效。
- (三) 本校以「快樂學習、健康成長、全人發展」為願景，以此建構一所精緻優質、創新卓越的國中，用愛關照、用心賞識、用情激勵每一個孩子，讓孩子能自我悅納、自我肯定、進而自我實現，營造有成就感的優質權園。

二、施政重點：

- (一) 開啟多元智慧：尊重每個學生獨特的個性，以多元智慧的觀點協助他找到生命的亮點，肯定天生我才必有用，能知於學，樂於學。
- (二) 培養生活能力：因應新世紀知識社會的到來，培養學生帶得走的能力，諸如人際溝通能力、資訊能力、終身學習能力、生涯規劃能力、問題解決能力等。
- (三) 蘊育人文情懷：在溫馨開放的校園文化中，孕育人文情懷，學會尊重、包容；建構生命的價值、完成人性的開展。
- (四) 建構溫馨民主的校園文化：
 1. 以參與式管理、落實行政、教師會、家長會三者的良性互動。
 2. 以學生第一，教學優先的觀念提昇行政服務效率。
 3. 放下威權心態，開啟校園民主之風氣。
- (五) 推動適性教學：
 1. 運用小班優勢，採多元化、活潑化的教學及評量。
 2. 運用校內外資源，加強多元學習能力。
 3. 關懷相對弱勢學生之教學及輔導。
 4. 發展資訊教育，充實學生電腦運用之知能，並提昇教師運用電腦教學之能力。

業務計畫及預算概要

中華民國 108 年度

(六) 辦理發展性的訓輔活動：

1. 辦理各項活動、競賽及展演。
2. 推動校內外學習、服務。
3. 發展績優社團及校隊，如撞球隊、空手道、柔道隊、詩歌社、熱舞社、書法社等。
4. 加強辦理新興領域教育，並融入各科教學以收成效。

三、組織概況（另附組織系統圖）：

本校設置校長 1 人，綜理全校校務，下設教務處、學生事務處、總務處、輔導室、會計室、人事室及附設補習學校等單位。

內部分層業務如下：

(一) 教務處：秉承校長之命，辦理全校教務事項。

1. 教學組：掌理課程編排、課業考查、學藝競賽、教學研究、教師進修、差假教師調代課及缺補課之查核等事項。
2. 註冊組：掌理註冊、編班、轉學、學籍保管、各項獎助學金補助及成績考查等有關學籍事項。
3. 設備組：掌理教科書編選、教學用具之管理、保管及出版學校刊物等事項。
4. 資訊組：掌理電腦設備及區域網路之管理、保管等事項。

(二) 學生事務處：秉承校長之命，辦理全校學生事務事項。

1. 訓育組：掌理訓育計畫之擬定及辦理各類訓育等活動。
2. 體育組：掌理學生體育活動、體格鍛鍊等事項。
3. 生教組：掌理學生日常生活常規，辦理交通導護各項事項。
4. 衛生組：掌理健康檢查，個人及環境衛生檢查、保健等事項。

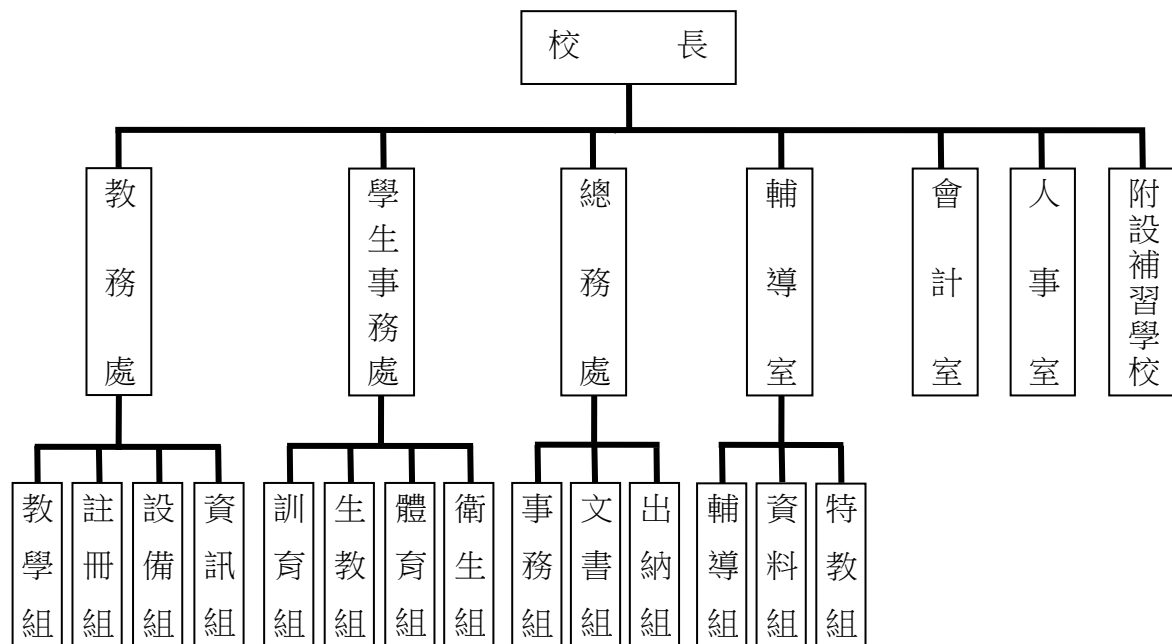
(三) 總務處：秉承校長之命，辦理全校總務事項。

1. 事務組：掌理校舍、校具、財產、物品採購保管、工程發包、監工及驗收。
2. 文書組：掌理文件收發登錄、撰擬繕校、典守學校印信、檔案保管、整理各項會議紀錄及校史等事項。
3. 出納組：掌理現金、零用金、票據、契約之保管等收支事項，辦理員工薪津發放及各項扣繳單據證明等。

業務計畫及預算概要

中華民國 108 年度

- (四) 輔導室：秉承校長之命，辦理全校學生學習輔導、生活輔導、生涯輔導等事項。
1. 輔導組：掌理學生個案建立、學習輔導、生活輔導、生涯輔導及兩性教育、親職教育等事項。
 2. 資料組：辦理輔導資料搜集建檔、組訓愛心家長、實施測驗、社區人力整合、出版親職刊物等事項。
 3. 特教組：擬訂特殊教育計畫章則、親師輔導諮詢、特教班甄選鑑別、實施各項診斷測驗、特教兒童追蹤輔導等事項。
- (五) 會計室：秉承上級主計機關之監督與指導，並受校長之指揮，依法辦理歲計、會計、統計等事項。
- (六) 人事室：秉承上級人事機關之監督與指導，並受校長之指揮，依法辦理人事管理查核等事項。
- (七) 附設補習學校：下設校務、總務、人事、會計等單位，所需人員均由原編制內人員兼任，比照一般教學內部分層業務規定辦理各相關事項。



臺北市地方教育發展基金 - 臺北市立民權國民中學

業務計畫及預算概要

中華民國 108 年度

四、基金歸類及屬性：

本校地方教育發展基金依據教育經費編列與管理法第 13 條規定設置，本基金為預算法第 4 條第 1 項第 2 款第 5 目所定之特別收入基金，以本府教育局為管理機關。

貳、業務計畫

本年度業務計畫重點與預算配合情形及預期績效，詳列如下：

單位：新臺幣千元

業務計畫名稱	計畫重點內容	預算數	預期績效
國民教育計畫	辦理各項教學、學生事務及輔導等業務。	129,392	1.預定招收普通班 21 班、特殊班 8 班、補校 3 班，學生人數 670 人。 2.新購器材、教具及圖書等各科教學設備。革新教學方法，充實各科教材，提高教學效能。 3.辦理教師甄選、教師研習、指定活動等項目，藉由辦理各項活動，以鍛鍊學生強健的身體，增進學生各項生活智慧。
一般行政管理計畫	綜理學校總務、人事、會計等業務。	21,304	配合校務推動行政處室支援工作，進而增進校務運作。
建築及設備計畫	購置教學所需教學設備等及改善教學環境。	6,066	因應教學課程需要，汰換、充實教學及電腦設備，另辦理行政及教師辦公室環境整修工程，藉由辦公室環境整修工程，優化辦公室空間，提供學校教職員舒適、便利、整齊、友善的工作及學習環境，以提升工作效能及學習成效。

臺北市地方教育發展基金 - 臺北市立民權國民中學

業務計畫及預算概要

中華民國 108 年度

參、預算概要

一、基金來源及用途之預計：

(一) 本年度基金來源：

服務收入 6 千元、財產處分收入 8 千元、其他財產收入 9 萬 2 千元、公庫撥款收入 1 億 5,530 萬 7 千元、雜項收入 10 萬 4 千元，本年度基金來源 1 億 5,551 萬 7 千元，較上年度預算數 1 億 5,570 萬 3 千元，減少 18 萬 6 千元，約 0.12%，主要係公庫撥款收入減編所致。

(二) 本年度基金用途：

國民教育計畫 1 億 2,939 萬 2 千元，一般行政管理計畫 2,130 萬 4 千元，建築及設備計畫 606 萬 6 千元，本年度基金用途 1 億 5,676 萬 2 千元，較上年度預算數 1 億 5,618 萬 4 千元，增加 57 萬 8 千元，約 0.37%，主要係增編用人費用所致。

二、基金餘絀之預計：

本年度基金來源及用途相抵後，差短 124 萬 5 千元，較上年度預算數差短 48 萬 2 千元，增加 76 萬 3 千元，約 158.30%，將移用以前基金餘額 124 萬 5 千元支應。

三、現金流量之預計：

本年度業務活動淨現金流出 124 萬 5 千元。

四、補辦預算事項：詳補辦預算明細表

(一) 購建固定資產 5 萬元

106 年度教育局學校設施改善準備，補助臺北市各級公立學校增設飲水機計畫，內屬設備部分移列固定資產 5 萬元。

肆、年度關鍵績效指標：

關鍵策略目標	關鍵績效指標	衡量標準	年度目標值
創新實驗教育	參與行動學習智慧教學計劃學生比率	參與行動學習智慧教學學生/全校學生數 x100% 單位：%	80%

臺北市地方教育發展基金 - 臺北市立民權國民中學

業務計畫及預算概要

中華民國 108 年度

伍、前年度及上年度已過期間實施狀況及成果概述：

一、前（106）年度決算結果及績效達成情形：

（一）前年度決算結果：

- 1.基金來源：決算數 1 億 5,236 萬 5 千元，較預算數 1 億 4,671 萬 2 千元，計增加 565 萬 3 千元，約 3.85%，主要係因教育局統籌款補助增加所致。
- 2.基金用途：決算數 1 億 5,467 萬 9 千元，較預算數 1 億 4,906 萬 1 千元，計增加 561 萬 9 千元，約 3.77%，主要係因執行教育局統籌款補助工程經費所致。

（二）前年度績效達成情形分析：

年度績效目標	衡量指標	年度目標值	績效衡量暨達成情形分析
精進中小學教育	參與提升教學課程發展計畫數	8 件	達標。本校 106 年度進行以下教學方案情形簡述： 1.提升專長比例授課：106 學年度專長授課節數占全校授課節數 97.62%，且薦送 3 位教師進修第二專長。 2.教學輔導教師：106 學年度 3 位教師取得教學輔導教師資格，並繼續薦送 3 位教師參加 107 學年度之培訓。 3.教師專業發展評鑑：持續第 8 年參加教師專業發展評鑑人員培訓，至今 98%拿到初階以上資格。 4.有效教學：共有 6 個領域送件參加徵選，榮獲佳作。 5.行動研究：各領域共送件 5 件，榮獲特優、優選及佳作。 6.已申請精進課程及教學資訊專案，推動資訊教育。 7.品格教育：106 學年度榮獲人權法治品格教育特優。 8.補救教學：持續辦理七八年級補救教學。

臺北市地方教育發展基金 - 臺北市立民權國民中學

業務計畫及預算概要

中華民國 108 年度

二、上（107）年度已過期間預算執行情形及績效達成情形：

（一）上年度預算截至 107 年 5 月 31 日止執行情形：

- 1.基金來源：實際執行數 7,445 萬 6 千元，較預算數 7,400 萬 3 千元，計增加 45 萬 3 千元，約 0.61%，主要係因教育部補助收入增加所致。
- 2.基金用途：實際執行數 7,420 萬 4 千元，較預算數 7,448 萬 5 千元，計減少 28 萬 1 千元，約 0.38%，主要係因擲節各項費用覈實支付等所致。

（二）上（107）年度績效達成情形分析：

年度績效目標	衡量指標	年度目標值	績效衡量暨達成情形分析
提升畢業生素質(國中)	國中會考達成基礎以上學生比率	國文 85% 英語 70% 數學 72% 社會 86% 自然 80% 作文 85%	依照會考全國各科達到精熟及基礎以上之比例訂定標準。本校學生 107 年參加全國會考精熟及基礎以上之人數比例如下：國文 89%、英語 73%、數學 78%、社會 89%、自然 86%、作文 92%，皆達年度標準值。

陸、其他：無。

臺北市地方教育發展基金－臺北市立民權國民中學

補辦預算明細表

中華民國108年度

單位：新臺幣元

項 目	金額	辦理年度	說 明
合計	50,000		
購建固定資產	50,000		
購置雜項設備	50,000	106	
飲水機	50,000		教育局學校設施改善準備，補助臺北市各級公立學校增設飲水機計畫，內屬設備部分移列固定資產。

備註：各管理機關(構)依預算法第 8 8 條規定補辦預算，應確係不及編入年度預算，且因經營環境發生重大變遷或正常業務(含執行中央補助款項目)之確實需要，並經主管機關核轉本府核准先行辦理者；不具急迫性之事項，仍應儘可能納入預算辦理。

預算主要表

臺北市地方教育發展基金－臺北市立民權國民中學

基金來源、用途及餘絀預計表

中華民國108年度

單位：新臺幣千元

前年度決算數	項 目	本年度預算數	上年度預算數	比較增減（－）
152,365	基金來源	155,517	155,703	-186
22	勞務收入	6	6	
22	服務收入	6	6	
96	財產收入	100	100	
7	財產處分收入	8	8	
89	其他財產收入	92	92	
151,909	政府撥入收入	155,307	155,493	-186
149,624	公庫撥款收入	155,307	155,493	-186
2,285	政府其他撥入收入			
339	其他收入	104	104	
339	雜項收入	104	104	
154,679	基金用途	156,762	156,184	578
123,390	國民教育計畫	129,392	126,659	2,733
20,856	一般行政管理計畫	21,304	21,247	57
10,433	建築及設備計畫	6,066	8,279	-2,213
-2,314	本期賸餘(短絀)	-1,245	-482	-763
6,615	期初基金餘額	3,819	4,266	-447
4,301	期末基金餘額	2,574	3,785	-1,211

註：前年度決算數及上年度預算數細數之和與總數或略有出入，係四捨五入關係，以下各表同。

臺北市地方教育發展基金－臺北市立民權國民中學

現金流量預計表

中華民國108年度

單位：新臺幣千元

項 目	本 預	年 算	度 數	說 明
業務活動之現金流量				
本期賸餘(短絀)			-1,245	
業務活動之淨現金流入(流出)			-1,245	
其他活動之現金流量				
其他活動之淨現金流入(流出)				
現金及約當現金之淨增(淨減)			-1,245	
期初現金及約當現金			9,012	
期末現金及約當現金			7,767	

註：本表係採現金及約當現金基礎，包括現金及自投資日起3個月內到期或清償之債權證券。

預算明細表

臺北市地方教育發展基金－臺北市立民權國民中學

基金來源－服務收入明細表

中華民國108年度

單位：新臺幣元

科 目	單位	本 年 度 預 算 數			說 明
		數量 業務量	利(費)率	金 額	
合計 服務收入	人	12	500	6,000 6,000 6,000	較上年度預算數6,000元，無增減。 教師甄選報名費收入12人*500元(收支對列)。

臺北市地方教育發展基金－臺北市立民權國民中學

基金來源－財產處分收入明細表

中華民國108年度

單位：新臺幣元

科 目	單位	本 年 度 預 算 數			說 明
		數量 業務量	利(費)率	金 額	
合計				8,000	
財產處分收入	年	1	8,000	8,000	較上年度預算數8,000元，無增減。 報廢財產處分收入。

臺北市地方教育發展基金－臺北市立民權國民中學

基金來源－其他財產收入明細表

中華民國108年度

單位：新臺幣元

科 目	單 位	本 年 度 預 算 數			說 明
		數 量 業 務 量	利(費)率	金 額	
合計				92,000	
其他財產收入				92,000	較上年度預算數91,800元，增加200元。
	年	1	60,000	60,000	教職員工停車收入。
	年	1	3,000	3,000	開放校園場地收入(收支對列)。
	年	1	28,800	28,800	民航局借用場地使用費收入。
	年	1	200	200	配合預算編列至千元，增列進位數200元。

臺北市地方教育發展基金－臺北市立民權國民中學

基金來源－公庫撥款收入明細表

中華民國108年度

單位：新臺幣元

科 目	單位	本 年 度 預 算 數			說 明
		數量 業務量	利(費)率	金 額	
合計				155,307,000	
公庫撥款收入	年	1	155,307,000	155,307,000	較上年度預算數155,493,409元，減少186,409元。 市府補助款

臺北市地方教育發展基金－臺北市立民權國民中學

基金來源－雜項收入明細表

中華民國108年度

單位：新臺幣元

科 目	單 位	本 年 度 預 算 數			說 明
		數 量 業 務 量	利(費)率	金 額	
合計				104,000	
雜項收入				104,000	較上年度預算數103,502元，增加498元。
	年	1	1,200	1,200	民航局設置設施設備使用電費(收支對列)。
	年	1	102,800	102,800	工程圖說費、數位學生證補卡費、簡訊費及其他雜項等收入。

臺北市地方教育發展基金－臺北市立民權國民中學

基金用途－國民教育計畫明細表

中華民國108年度

單位：新臺幣元

前年度 決算數	上年度 預算數	科 目	本 年 度 預 算 數	說 明
123,390,157	126,658,515	合 計	129,392,000	
117,452,516	119,977,455	用人費用	121,880,000	
51,956,353	55,128,000	正式員額薪資	56,040,000	較上年度預算數55,128,000元，增加912,000元。
51,956,353	55,128,000	職員薪金	56,040,000	
			42,612,000	教師53人薪金(詳用人費用彙計表)(含教育部補助導師費288,000元及專任輔導教師1,280,000元)。
			7,704,000	教師12人薪金(詳用人費用彙計表)(含教育部補助導師費96,000元)。
			5,724,000	教職員8人薪金(詳用人費用彙計表)。
4,901,661	4,477,440	聘僱及兼職人員薪資	4,477,440	較上年度預算數4,477,440元，無增減。
4,901,661	4,477,440	兼職人員酬金	4,477,440	
			164,160	補助調整授課鐘點費之外聘教師勞、健保及勞退費用(教育部補助款)。
			712,800	教師代課鐘點費，本校編制教師總人數73人，按9分之1計，編列9人，每人220節，總節數9人x 220節=1,980節，每節360元。
			1,140,480	補校教師授課鐘點費，3班*44週*24節*360元。
			72,000	兼任補校行政人員(校長、總務)工作補助費，2人*12月*3,000元。
			108,000	教師兼補校導師費(含教育部補助36,000元)，3人*12月*3,000元。
			1,641,600	補助調整教師授課鐘點費(教育部補助款)，57人*2節*40週*360元。
			51,840	兼任補校行政人員(校務主任)工作補助費，1人*12月*4,320元。
			86,400	兼任補校行政人員(組長2人)工作補助費，2人*12月*3,600元。
			120,000	兼任補校行政人員(會計、人事、幹事2人)工作補助費，4人*12月*2,500元。
			34,560	補助調整授課鐘點費之外聘教師勞、健保及勞退費用(教育部補助款)。
			345,600	補助調整授課特教教師鐘點費(教育部補助款)，12人*2節*40週*360元。

臺北市地方教育發展基金－臺北市立民權國民中學

基金用途－國民教育計畫明細表

中華民國108年度

單位：新臺幣元

前年度 決算數	上年度 預算數	科 目	本 年 度 預 算 數	說 明
419,504	424,003	超時工作報酬	407,204	較上年度預算數424,003元，減少16,799元。
419,504	424,003	加班費	407,204	
			371,737	不休假出勤加班費。
			35,467	不休假出勤加班費。
11,530,347	11,649,000	獎金	11,839,000	較上年度預算數11,649,000元，增加190,000元。
5,009,236	4,758,000	考績獎金	4,834,000	
			3,715,000	依考績法規定核發之獎金。
			642,000	依考績法規定核發之獎金。
			477,000	依考績法規定核發之獎金。
6,521,111	6,891,000	年終獎金	7,005,000	
			5,326,500	依規定於年節加發之獎金。
			963,000	依規定於年節加發之獎金。
			715,500	依規定於年節加發之獎金。
41,432,771	41,431,457	退休及卹償金	42,164,016	較上年度預算數41,431,457元，增加732,559元。
40,532,038	41,189,280	職員退休及離職金	42,164,016	
			3,635,352	提撥退撫基金。
			628,992	提撥退撫基金。
			477,360	提撥退撫基金。
			37,422,312	退休人員月退休金，85人x@34,790元x12月=35,485,800元；退休遺族月撫慰金，8人x@20,172元x12月=1,936,512元；合計37,422,312元。
900,733	242,177	工員退休及離職金		
7,211,880	6,867,555	福利費	6,952,340	較上年度預算數6,867,555元，增加84,785元。
5,541,271	4,627,008	分擔員工保險費	4,707,576	
			3,590,688	分擔公保、勞保、健保費。
			638,676	分擔公保、勞保、健保費。
			478,212	分擔公保、勞保、健保費。
110,500	169,500	傷病醫藥費	169,500	
			73,500	教職員健康檢查費，21人*3,500元。
			96,000	教職員健康檢查費，6人*16,000元。
639,018	655,200	員工通勤交通費	655,200	

臺北市地方教育發展基金－臺北市立民權國民中學

基金用途－國民教育計畫明細表

中華民國108年度

單位：新臺幣元

前年度 決算數	上年度 預算數	科 目	本 年 度 預 算 數	說 明
			277,200	教師上下班交通費，22人*10月*2段*630元。
			195,300	教師上下班交通費，31人*10月*1段*630元。
			50,400	特教教師上下班交通費，4人*10月*2段*630元。
			50,400	特教教師上下班交通費，8人*10月*1段*630元。
			63,000	體育班教師上下班交通費，5人*10月*2段*630元。
			18,900	體育班教師上下班交通費，3人*10月*1段*630元。
921,091	1,415,847	其他福利費	1,420,064	
			240,000	休假旅遊補助費。
			16,000	休假旅遊補助費。
			66,000	退休人員三節慰問金，11人*6,000元。
			607,644	子女教育補助費。
			125,420	結婚補助費，31,355元*2月*2人。
			365,000	喪葬補助費，36,500元*5月*2人。
2,656,938	2,794,640	服務費用	2,780,000	
1,043,552	1,151,910	水電費	1,139,070	較上年度預算數1,151,910元，減少12,840元。
947,776	1,043,550	工作場所電費	1,043,550	
			1,042,350	班級電費。
			1,200	民航局設置設施設備使用電費(收支對列)。
95,776	108,360	工作場所水費	95,520	
			95,520	班級水費。
33,594	52,200	郵電費	52,200	較上年度預算數52,200元，無增減。
4,073	10,000	郵費	10,000	
			10,000	寄發通知單郵資，2學期*5,000元(班級業務費)。
29,521	42,200	電話費	42,200	
			2,200	補校電話費，2學期*1,100元(班級業務費)。
			40,000	電話費，2學期*20,000元(班級業務費)。
68,816	80,050	旅運費	80,050	較上年度預算數80,050元，無增減。

臺北市地方教育發展基金－臺北市立民權國民中學

基金用途－國民教育計畫明細表

中華民國108年度

單位：新臺幣元

前年度 決算數	上年度 預算數	科 目	本 年 度 預 算 數	說 明
59,276	80,050	國內旅費	80,050	
			3,600	補校教職員工因公外出洽辦公務短程車資(班級業務費)。
			8,250	教職員工因公外出洽辦公務短程車資(班級業務費)。
			12,400	因公市外出差旅費，2人*4天*1,550元。
			55,800	校外教學隨隊人員出差旅費，12人*3天*1,550元。
9,540		其他旅運費		
6,015		印刷裝訂與廣告費		
6,015		印刷及裝訂費		
982,796	860,400	修理保養及保固費	860,400	較上年度預算數860,400元，無增減。
667,651	614,400	一般房屋修護費	614,400	
			582,400	校舍修理、水電、校具及其他雜項修理，2學期*291,200元。
			32,000	補校校舍修理、水電、校具及其他雜項修理，2學期*16,000元。
79,819	84,400	機械及設備修護費	84,400	
			23,800	電腦設備維護費(電腦專案計畫)。
			57,600	游泳池水電清潔維護費，8班*7,200元。
			3,000	學校場地修護費(開放學校場地)(收支對列)。
235,326	161,600	雜項設備修護費	161,600	
			145,600	黑板、課桌椅、教育器材、體育、衛生、童子軍、工藝及其他各項器材等維護，2學期*72,800元。
			16,000	補校黑板、課桌椅、教育器材、體育、童子軍、工藝及其他各項器材等維護，2學期*8,000元。
154,445	163,280	一般服務費	163,280	較上年度預算數163,280元，無增減。
16,470	17,280	佣金、匯費、經理費及手續費	17,280	
			17,280	委託超商代收學雜費手續費，480人*2學期*18元。
137,975	146,000	體育活動費	146,000	

臺北市地方教育發展基金－臺北市立民權國民中學

基金用途－國民教育計畫明細表

中華民國108年度

單位：新臺幣元

前年度 決算數	上年度 預算數	科 目	本 年 度 預 算 數	說 明
			106,000	文康活動費，本校編列教職員53人，每人編列2,000元。
			24,000	文康活動費，本校編列教職員12人，每人編列2,000元。
			16,000	文康活動費，本校編列教職員6人、專任運動教練2人，合計8人，每人編列2,000元。
367,720	486,800	專業服務費	485,000	較上年度預算數486,800元，減少1,800元。
305,620	458,400	講課鐘點、稿費、出席審查及查詢費	456,600	
			57,600	分組活動外聘鐘點費，36節*1,600元。
			14,400	特教班教材編輯費，2班*12月*600元。
			7,200	身障班教材編輯費，1班*12月*600元。
			7,200	資優班教材編輯費，1班*12月*600元。
			4,800	特教班外聘講師鐘點費，3節*1,600元，(特教班級業務費)。
			9,600	體育班外聘專長教授講課鐘點費，6節*1,600元。
			84,600	體育訓練鐘點費、賽前集訓教練費、課業輔導鐘點費等，235節*360元。
			76,800	活化教學外聘講座鐘點費，48節*1,600元。
			19,200	活化教學內聘講座鐘點費，24節*800元。
			24,000	課後社團活動外聘講師鐘點費，15節*1,600元。
			4,000	課後社團活動內聘講師鐘點費，5節*800元。
			8,000	性別平等教育宣導活動外聘講座鐘點費，5節*1,600元。
			7,200	性平教育授課鐘點費，20節*360元。
			16,000	小田園教育體驗學習內聘講師鐘點費，20節*800元。
			4,800	小田園教育體驗學習外聘講師鐘點費，3節*1,600元。
			24,000	教師專業成長外聘講師鐘點費，15節*1,600元。
			16,000	教師專業成內聘講師鐘點費，20節*800元。
			3,200	國中適性入學宣導講師鐘點費，2節*1,600元。

臺北市地方教育發展基金－臺北市立民權國民中學

基金用途－國民教育計畫明細表

中華民國108年度

單位：新臺幣元

前年度 決算數	上年度 預算數	科 目	本 年 度 預 算 數	說 明
				元，(含教育部補助2,000元)。
			6,400	國中生涯發展教育鐘點費，4節*1,600元。
			9,600	國中冬夏令營外聘講師鐘點費，6節*1,600元。
			3,200	國中冬夏令營助理講師鐘點費，4節*800元。
			17,600	人權、法治、品德教育外聘講座鐘點費，11節*1,600元。
			28,800	學生輔導指導外聘講師鐘點費，18節*1,600元。
			2,400	12年國教宣導鐘點費，3節*800元。
20,100	26,400	委託檢驗(定)試驗認證費	26,400	
			2,000	補校建物公安檢查簽證及申報、消防安全檢測費(班級業務費)。
			16,000	建物公安檢查簽證及申報、消防安全檢測費(班級業務費)。
			8,400	飲水機水質檢驗費，7臺*1,200元。
6,000	2,000	試務甄選費	2,000	
			2,000	教師甄選試務費用(收支對列)。
36,000		電腦軟體服務費		
1,260,481	1,473,360	材料及用品費	2,328,000	
442,415	223,200	使用材料費	891,590	較上年度預算數223,200元，增加668,390元。
442,415	223,200	設備零件	891,590	
			352,000	改善汰換中等學校普通教室學生課桌椅220套*1,600元(新增)。
			27,500	線鋸機，5臺*5,500元，(教務處)(由班級設備費移列)(新增)。
			22,500	鑽孔機，5臺*4,500元，(教務處)(由班級設備費移列)(新增)。
			22,500	圓盤砂磨機，3臺*7,500元，(教務處)(由班級設備費移列)(新增)。
			7,500	韋氏起電機，3臺*2,500元，(教務處)(由班級設備費移列)(新增)。
			16,800	T型桌，8張*2,100元，(輔導室)(由班級設備費移列)(新增)。

臺北市地方教育發展基金－臺北市立民權國民中學

基金用途－國民教育計畫明細表

中華民國108年度

單位：新臺幣元

前年度 決算數	上年度 預算數	科 目	本 年 度 預 算 數	說 明
			30,000	解剖顯微鏡，4臺*7,500元，(教務處)(由班級設備費移列)(新增)。
			100,800	辦公桌，21張*4,800元，(總務處)(由班級設備費移列)(新增)。
			17,590	烤箱，2臺*8,795元，(教務處)(由班級設備費移列)(新增)。
			50,400	電腦設備維護及管理費，8班*6,300元(電腦專案計畫)。
			30,000	小田園教育體驗學習栽種工具、農具及教學用設備零件等。
			76,000	綠屋頂計畫水耕栽植設備(含固定輪)，8組*9,500元，(教育局移列)。
			44,000	綠屋頂計畫水循環系統及配件，8組*5,500元，(教育局移列)。
			64,000	綠屋頂計畫太陽能面板組，8組*8,000元，(教育局移列)。
			30,000	程式設計教學用材料(新增)。
818,066	1,250,160	用品消耗	1,436,410	較上年度預算數1,250,160元，增加186,250元。
3,510	17,600	辦公(事務)用品	17,600	
			5,760	身障班班教學用文具用品(特教班級業務費)。
			5,280	資優班班教學用文具用品(特教班級業務費)。
			5,760	特教班教學用文具用品(特教班級業務費)。
			800	國中適性入學宣導文具用品。
81,766	73,680	報章雜誌	83,480	
			2,880	補校訂閱雜誌、書報，2學期*1,440元(班級業務費)。
			7,200	訂閱書報、雜誌等，2學期*3,600元(班級業務費)。
			73,400	圖書(教務處)(由班級設備費移列)。
13,000	23,000	醫療用品(非醫療院所使用)	23,000	
			15,000	健康中心藥品。
			8,000	體育班運動傷害防護藥品，2學期*4,000元。

臺北市地方教育發展基金－臺北市立民權國民中學

基金用途－國民教育計畫明細表

中華民國108年度

單位：新臺幣元

前年度 決算數	上年度 預算數	科 目	本 年 度 預 算 數	說 明
719,790	1,135,880	其他用品消耗	1,312,330	
			8,000	童軍教育活動經費。
			7,710	教學活動用材料、場地佈置等雜支(班級業務費)。
			57,000	敬師活動費，95人*600元(新增)。
			41,460	補校教學用實驗、體育、指導活動資料製作及音樂、童軍等各項材料，2學期*20,730元。
			290,220	教學用實驗器材、體育、衛生器材、指導活動資料製作及音樂、工藝、家事、童軍等各項材料，2學期*145,110元。
			32,550	專用垃圾袋費，21班*1,550元(班級業務費)。
			31,290	消毒水、衛生紙及衛生清潔用品費，21班*1,490元(班級業務費)。
			4,650	補校專用垃圾袋費，3班*1,550元(班級業務費)。
			4,470	補校消毒水、衛生紙及衛生清潔用品費，3班*1,490元(班級業務費)。
			81,000	補校教科書，81人*1,000元。
			195,000	中低收入戶學生用教科書，150人*1,300元。
			13,820	資優班教學活動用材料(特教班教學材料費)。
			27,640	特教班教學活動用材料(特教班教學材料費)。
			13,820	身障班教學活動用材料(特教班教學材料費)。
			1,440	身障班教學工作人員逾時誤餐費用(特教班級業務費)，18人次*80元。
			1,920	資優班教學工作人員逾時誤餐費用(特教班級業務費)，24人次*80元。
			3,840	特教班教學工作人員逾時誤餐費用(特教班級業務費)，48人次*80元。
			59,500	電腦耗材(電腦專案計畫)。
			75,000	體育班校外參賽報名費等雜支。

臺北市地方教育發展基金－臺北市立民權國民中學

基金用途－國民教育計畫明細表

中華民國108年度

單位：新臺幣元

前年度決算數	上年度預算數	科 目	本 年 度 預 算 數	說 明
			48,000	體育班外出比賽、移地訓練誤餐費，600人次*80元。
			20,000	運動會器材、材料等。
			7,600	運動會工作人員逾時誤餐費用，95人次*80元。
			11,200	活化教學辦理各領域研習逾時誤餐費用，140人次*80元。
			77,800	活化教學圖書、設備零件、教學活動材料、文具、紙張、印刷等費用，2學期*38,900元。
			2,000	課後社團活動用材料。
			9,800	性別平等教育教材、活動布置等雜支。
			13,200	小田園教育體驗學習文具、紙張、教學活動及相關會議茶水等雜支。
			26,000	小田園教育體驗學習種苗、種子、肥料等資材。
			2,000	教師專業成長相關活動各項材料、茶水、場地佈置等。
			6,000	教師專業成長相關活動講義、資料及成果冊印等。
			2,000	辦理教師專業成長會議逾時誤餐費用，25人次*80元。
			18,000	國中生涯發展教育教材、文具等。
			66,000	綠屋頂計畫菜苗、營養液等資材及植栽耗材(教育局移列)。
			16,000	國中冬夏令營活動手冊、場地佈置等雜支。
			11,200	國中冬夏令營活動門票、材料等。
			12,400	學生輔導指導教學材料、適性評量測驗、文具紙張、雜支等。
			8,800	辦理學生輔導會議逾時誤餐費用，110人次*80元。
			4,000	辦理教師甄選工作逾時誤餐費用，50人次*80元(收支對列)。
3,800		租金、償債、利息及相關手續費		
3,800		交通及運輸設備租金		

臺北市地方教育發展基金－臺北市立民權國民中學

基金用途－國民教育計畫明細表

中華民國108年度

單位：新臺幣元

前年度 決算數	上年度 預算數	科 目	本 年 度 預 算 數	說 明
3,800		車租		
1,560,507	1,906,160	會費、捐助、補助、分攤、照護 、救濟與交流活動費	1,898,000	
45,000	68,000	捐助、補助與獎助	68,800	較上年度預算數68,000元，增加800元。
45,000	68,000	獎助學員生給與	68,800	
			10,000	教育關懷獎每校推薦1名學生獎助金。
			800	配合預算編列至千元，增列進位數800元。
			58,000	優秀學生獎學金，29班*2學期*1,000元。
1,515,507	1,838,160	補貼、獎勵、慰問、照護與救濟	1,829,200	較上年度預算數1,838,160元，減少8,960元。
10,152		獎勵費用		
1,505,355	1,838,160	其他補貼、獎勵、慰問、照 護與救濟	1,829,200	
			1,650,000	清寒學生餐費補助，150人*200日*55元。
			179,200	補助學校午餐使用有機蔬菜或有機米計畫，560人*40週*8元。
455,915	506,900	其他	506,000	
455,915	506,900	其他支出	506,000	較上年度預算數506,900元，減少900元。
455,915	506,900	其他	506,000	
			75,600	執行學生路隊安全導護費，3人*40週*10次*63元。
			30,800	體育班比賽、訓練相關器材及維護、服裝、校外競賽飲水、點心、材料、用品等雜支。
			258,000	體育班學生參加校外比賽、移地訓練期間之交通費、住宿費等雜支。
			24,200	運動會飲用水、獎盃、獎品、裁判費等。
			55,000	活化教學及班級經營相關費。
			60,000	班級自治費，600人*2學期*50元。
			2,400	法治教育法律常識獎品費。

臺北市地方教育發展基金－臺北市立民權國民中學

基金用途－一般行政管理計畫明細表

中華民國108年度

單位：新臺幣元

前年度 決算數	上年度 預算數	科 目	本 年 度 預 算 數	說 明
20,856,011	21,246,913	合計	21,304,000	
19,977,495	20,095,763	用人費用	20,259,000	
13,086,408	13,332,000	正式員額薪資	13,416,000	較上年度預算數13,332,000元，增加84,000元。
10,450,408	10,848,000	職員薪金	10,932,000	教職員16人薪金(詳用人費用彙計表)。
1,514,700	1,452,000	工員工資	1,452,000	工員4人工資(詳用人費用彙計表)。
1,121,300	1,032,000	警餉	1,032,000	校警2人薪金(詳用人費用彙計表)。
229,640		聘僱及兼職人員薪資		
229,640		約僱職員薪金		
539,588	649,055	超時工作報酬	692,616	較上年度預算數649,055元，增加43,561元。
539,588	649,055	加班費	692,616	不休假出勤加班費。
			660,426	補校教職員各項業務加班費(統籌業務費)。
			4,070	校園安全校內同仁例假日人力支援。
			5,920	教職員各項業務加班費(統籌業務費)。
			22,200	
3,174,746	3,266,000	獎金	3,287,000	較上年度預算數3,266,000元，增加21,000元。
1,534,242	1,642,500	考績獎金	1,653,000	依考績法規定核發之獎金。
1,640,504	1,623,500	年終獎金	1,634,000	依規定於年節加發之獎金。
1,119,066	1,140,336	退休及卹償金	1,147,824	較上年度預算數1,140,336元，增加7,488元。
1,026,594	1,024,176	職員退休及離職金	1,031,664	提撥退撫基金。
92,472	116,160	工員退休及離職金	116,160	提撥勞工退休準備金。
1,828,047	1,708,372	福利費	1,715,560	較上年度預算數1,708,372元，增加7,188元。
1,241,453	1,210,452	分擔員工保險費	1,217,640	分擔公保、勞保、健保費。
206,694	241,920	員工通勤交通費	241,920	
			151,200	職員暨技工、工友上下班交通費，10人*12

臺北市地方教育發展基金－臺北市立民權國民中學

基金用途－一般行政管理計畫明細表

中華民國108年度

單位：新臺幣元

前年度 決算數	上年度 預算數	科 目	本 年 度 預 算 數	說 明
				月*2段*630元。
			90,720	職員暨技工、工友上下班交通費，12人*12月*1段*630元。
379,900	256,000	其他福利費	256,000	
			256,000	休假旅遊補助費。
612,362	840,080	服務費用	742,000	
56,724	47,680	郵電費	47,680	較上年度預算數47,680元，無增減。
56,724	47,680	電話費	47,680	
			40,000	電話費，2學期*20,000元(統籌業務費)。
			7,680	校園安全保全專線電話費用等，2學期*3,840元。
179,050	204,000	一般服務費	204,000	較上年度預算數204,000元，無增減。
139,600	160,000	外包費	160,000	
			160,000	消化超額職工(技工、工友)業務外包費，4人*40,000元。
39,450	44,000	體育活動費	44,000	
			44,000	文康活動費，本校編列職員16人，工員4人，校警2人，合計22人，每人編列2,000元。
304,588	516,400	專業服務費	436,320	較上年度預算數516,400元，減少80,080元。
304,588	516,400	其他專業服務費	436,320	
			436,320	校園安全機械定點、機動巡邏等保全費用。
72,000	72,000	公共關係費	54,000	較上年度預算數72,000元，減少18,000元。
72,000	72,000	公共關係費	54,000	
			54,000	校長特別費，9月*6,000元。
265,154	310,070	材料及用品費	302,000	
265,154	310,070	用品消耗	302,000	較上年度預算數310,070元，減少8,070元。
242,704	257,630	辦公(事務)用品	257,630	
			257,630	統籌業務費計算如下：普通班21班、特教班2班、體育班3班，1,290元x15班x12月=232,200元，810元x11班x12月=106,920元，補校3班，645元x3班x12月=23,220元，以上合計362,340元，除以實際需求移列加班費26,270元、誤餐費37,440元、電話費40,000元

臺北市地方教育發展基金－臺北市立民權國民中學

基金用途－一般行政管理計畫明細表

中華民國108年度

單位：新臺幣元

前年度 決算數	上年度 預算數	科 目	本 年 度 預 算 數	說 明
6,000	15,000	服裝	6,000	及會費1,000元外，其餘如列數。
			200	校警襪子，2雙*100元。
			2,200	校警皮鞋，2人*1,100元。
			3,000	校警夏服，2人*1,500元(成立第34年)。
			600	校警服裝配備，2人*300元。
16,450	37,440	其他用品消耗	38,370	
			5,760	補校辦理註冊會議或活動等逾時誤餐費用，72人次*80元(統籌業務費)。
			31,680	辦理校務會議或活動等逾時誤餐費用，396人次*80元(統籌業務費)。
			930	配合預算編列至千元，增列進位數930元。
1,000	1,000	會費、捐助、補助、分攤、照護、救濟與交流活動費	1,000	
1,000	1,000	會費	1,000	較上年度預算數1,000元，無增減。
1,000	1,000	職業團體會費	1,000	
			1,000	護理師1人公會會費(統籌業務費)。

臺北市地方教育發展基金－臺北市立民權國民中學

基金用途－建築及設備計畫明細表

中華民國108年度

單位：新臺幣元

前年度 決算數	上年度 預算數	科 目	本 年 度 預 算 數	說 明
10,432,922	8,278,950	合計	6,066,000	
10,432,922	8,278,950	購建固定資產、無形資產及非理財 目的之長期投資	6,066,000	
1,998,022	1,779,950	購建固定資產	890,000	
1,998,022	1,779,950	一般建築及設備計畫	890,000	
		班級設備	165,000	
		購置機械及設備	12,500	
		購置雜項設備	152,500	
			58,500	新購桌球桌，5臺*11,700元，(學生事務處)。
			18,000	新購桌上型發球機1臺(學生事務處)。
			60,000	新購沙發，2組*30,000元，(輔導室)。
			16,000	新購蒸飯箱1臺(總務處)。
493,740		學校設備		
168,540		購置機械及設備		
325,200		購置雜項設備		
1,263,300	725,000	資訊設備	725,000	
1,263,300	725,000	購置機械及設備	725,000	
			119,000	汰舊換新網路及資訊周邊設備(電腦專案計畫)。
			450,000	汰舊換新個人電腦18部*25,000元(電腦專案計畫)。
			156,000	新購平板電腦13部*12,000元(電腦專案計畫)。
	1,054,950	校園設備		
	817,050	購置機械及設備		
	237,900	購置雜項設備		
240,982		專科教室環境改善工程		
240,982		購置雜項設備		
	36,000	購置無形資產	36,000	
	36,000	一般建築及設備計畫	36,000	
	36,000	資訊設備	36,000	
	36,000	購置電腦軟體	36,000	

臺北市地方教育發展基金－臺北市立民權國民中學

基金用途－建築及設備計畫明細表

中華民國108年度

單位：新臺幣元

前年度 決算數	上年度 預算數	科 目	本 年 度 預 算 數	說 明
			36,000	電腦教學軟體費(電腦專案計畫)。
8,434,900	6,463,000	遞延支出	5,140,000	
8,434,900	6,463,000	一般建築及設備計畫	5,140,000	
		行政及教師辦公室環境整修工程(第一期)	5,140,000	
		遞延修繕房屋建築支出	5,140,000	
			4,716,009	一、施工費。
			329,771	二、委託技術服務費(總包價法)。
			94,220	三、工程管理費(按施工費2%提列)。
8,434,900	6,463,000	校園整修工程		
8,434,900	6,463,000	遞延修繕房屋建築支出		

預算參考表

臺北市地方教育發展基金－臺北市立民權國民中學

預計平衡表

中華民國108年12月31日

單位：新臺幣千元

106年(前年) 12月31日 決算數	科 目	108年12月31日 預計數	107年12月31日 預計數	比較增減(-)
2,805,726	資產合計	2,804,000	2,805,245	-1,245
2,805,726	資產	2,804,000	2,805,245	-1,245
9,743	流動資產	8,017	9,262	-1,245
9,493	現金	7,767	9,012	-1,245
9,493	銀行存款	7,767	9,012	-1,245
250	預付款項	250	250	
250	預付費用	250	250	
4,192	投資、長期應收款項、貸墊款及準備金	4,192	4,192	
4,192	準備金	4,192	4,192	
3,914	退休及離職準備金	3,914	3,914	
278	其他準備金	278	278	
2,791,791	其他資產	2,791,791	2,791,791	
2,791,791	什項資產	2,791,791	2,791,791	
121	暫付及待結轉帳項	121	121	
2,791,670	代管資產	2,791,670	2,791,670	
2,805,726	負債及基金餘額合計	2,804,000	2,805,245	-1,245
2,801,425	負債	2,801,426	2,801,426	
4,558	流動負債	4,559	4,559	
4,558	應付款項	4,559	4,559	
4,511	應付代收款	4,511	4,511	
48	應付費用	48	48	
2,796,867	其他負債	2,796,867	2,796,867	
2,796,867	什項負債	2,796,867	2,796,867	
1,283	存入保證金	1,283	1,283	
3,914	應付退休及離職金	3,914	3,914	
2,791,670	應付代管資產	2,791,670	2,791,670	
	暫收及待結轉帳項			
4,301	基金餘額	2,574	3,819	-1,245
4,301	基金餘額	2,574	3,819	-1,245
4,301	基金餘額	2,574	3,819	-1,245
4,301	累積餘額	2,574	3,819	-1,245

註：1.信託代理與保證資產(負債)前年度決算數0元，上年度預計數0元，本年度預計數0元。2.或有資產(負債)0元。3.本基金自93年度起，本固定項目分開原則，將屬長期固定帳項，包括固定資產6,981,914元、無形資產39,600元及長期債務0元等，另立帳類管理，未納入本表，詳資本資產及長期負債明細表。

臺北市地方教育發展基金

各項費用

中華民國

前年度 決算數	上年度 預算數	計畫別		合計	國民教育計畫
		用途別科目			
154,679,090	156,184,378	合計		156,762,000	129,392,000
137,430,011	140,073,218	用人費用		142,139,000	121,880,000
65,042,761	68,460,000	正式員額薪資		69,456,000	56,040,000
62,406,761	65,976,000	職員薪金		66,972,000	56,040,000
1,514,700	1,452,000	工員工資		1,452,000	
1,121,300	1,032,000	警餉		1,032,000	
5,131,301	4,477,440	聘僱及兼職人員薪資		4,477,440	4,477,440
229,640		約僱職員薪金			
4,901,661	4,477,440	兼職人員酬金		4,477,440	4,477,440
959,092	1,073,058	超時工作報酬		1,099,820	407,204
959,092	1,073,058	加班費		1,099,820	407,204
14,705,093	14,915,000	獎金		15,126,000	11,839,000
6,543,478	6,400,500	考績獎金		6,487,000	4,834,000
8,161,615	8,514,500	年終獎金		8,639,000	7,005,000
42,551,837	42,571,793	退休及卹償金		43,311,840	42,164,016
41,558,632	42,213,456	職員退休及離職金		43,195,680	42,164,016
993,205	358,337	工員退休及離職金		116,160	
9,039,927	8,575,927	福利費		8,667,900	6,952,340
6,782,724	5,837,460	分擔員工保險費		5,925,216	4,707,576
110,500	169,500	傷病醫藥費		169,500	169,500
845,712	897,120	員工通勤交通費		897,120	655,200
1,300,991	1,671,847	其他福利費		1,676,064	1,420,064
3,269,300	3,634,720	服務費用		3,522,000	2,780,000
1,043,552	1,151,910	水電費		1,139,070	1,139,070
947,776	1,043,550	工作場所電費		1,043,550	1,043,550
95,776	108,360	工作場所水費		95,520	95,520
90,318	99,880	郵電費		99,880	52,200
4,073	10,000	郵費		10,000	10,000
86,245	89,880	電話費		89,880	42,200
68,816	80,050	旅運費		80,050	80,050
59,276	80,050	國內旅費		80,050	80,050

一臺北市立民權國民中學

彙計表

108年度

單位：新臺幣元

一般行政管理計畫	建築及設備計畫				
21,304,000	6,066,000				
20,259,000					
13,416,000					
10,932,000					
1,452,000					
1,032,000					
692,616					
692,616					
3,287,000					
1,653,000					
1,634,000					
1,147,824					
1,031,664					
116,160					
1,715,560					
1,217,640					
241,920					
256,000					
742,000					
47,680					
47,680					

臺北市地方教育發展基金

各項費用

中華民國

前年度 決算數	上年度 預算數	計畫別 用途別科目	合計	國民教育計畫
9,540		其他旅運費		
6,015		印刷裝訂與廣告費		
6,015		印刷及裝訂費		
982,796	860,400	修理保養及保固費	860,400	860,400
667,651	614,400	一般房屋修護費	614,400	614,400
79,819	84,400	機械及設備修護費	84,400	84,400
235,326	161,600	雜項設備修護費	161,600	161,600
333,495	367,280	一般服務費	367,280	163,280
16,470	17,280	佣金、匯費、經理費及手續費	17,280	17,280
139,600	160,000	外包費	160,000	
177,425	190,000	體育活動費	190,000	146,000
672,308	1,003,200	專業服務費	921,320	485,000
305,620	458,400	講課鐘點、稿費、出席審查及查詢費	456,600	456,600
20,100	26,400	委託檢驗(定)試驗認證費	26,400	26,400
6,000	2,000	試務甄選費	2,000	2,000
36,000		電腦軟體服務費		
304,588	516,400	其他專業服務費	436,320	
72,000	72,000	公共關係費	54,000	
72,000	72,000	公共關係費	54,000	
1,525,635	1,783,430	材料及用品費	2,630,000	2,328,000
442,415	223,200	使用材料費	891,590	891,590
442,415	223,200	設備零件	891,590	891,590
1,083,220	1,560,230	用品消耗	1,738,410	1,436,410
246,214	275,230	辦公(事務)用品	275,230	17,600
81,766	73,680	報章雜誌	83,480	83,480
6,000	15,000	服裝	6,000	
13,000	23,000	醫療用品(非醫療院所使用)	23,000	23,000
736,240	1,173,320	其他用品消耗	1,350,700	1,312,330
3,800		租金、償債、利息及相關手續費		
3,800		交通及運輸設備租金		
3,800		車租		

一 臺北市立民權國民中學

彙計表

108年度

單位：新臺幣元

一般行政管理計畫	建築及設備計畫				
<p>204,000</p> <p>160,000</p> <p>44,000</p> <p>436,320</p> <p>436,320</p> <p>54,000</p> <p>54,000</p> <p>302,000</p> <p>302,000</p> <p>257,630</p> <p>6,000</p> <p>38,370</p>					

臺北市地方教育發展基金

各項費用

中華民國

前年度 決算數	上年度 預算數	計畫別 用途別科目	合計	國民教育計畫
10,432,922	8,278,950	購建固定資產、無形資產及非理財目的 之長期投資	6,066,000	
1,998,022	1,779,950	購建固定資產	890,000	
1,431,840	1,542,050	購置機械及設備	737,500	
566,182	237,900	購置雜項設備	152,500	
	36,000	購置無形資產	36,000	
	36,000	購置電腦軟體	36,000	
8,434,900	6,463,000	遞延支出	5,140,000	
8,434,900	6,463,000	遞延修繕房屋建築支出	5,140,000	
1,561,507	1,907,160	會費、捐助、補助、分攤、照護、救濟 與交流活動費	1,899,000	1,898,000
1,000	1,000	會費	1,000	
1,000	1,000	職業團體會費	1,000	
45,000	68,000	捐助、補助與獎助	68,800	68,800
45,000	68,000	獎助學員生給與	68,800	68,800
1,515,507	1,838,160	補貼、獎勵、慰問、照護與救濟	1,829,200	1,829,200
10,152		獎勵費用		
1,505,355	1,838,160	其他補貼、獎勵、慰問、照護與救濟	1,829,200	1,829,200
455,915	506,900	其他	506,000	506,000
455,915	506,900	其他支出	506,000	506,000
455,915	506,900	其他	506,000	506,000

一 臺北市立民權國民中學

彙計表

108年度

單位：新臺幣元

一般行政管理計畫	建築及設備計畫				
1,000 1,000 1,000	6,066,000 890,000 737,500 152,500 36,000 36,000 5,140,000 5,140,000				

臺北市地方教育發展基金－臺北市立民權國民中學

員工人數彙計表

中華民國108年度

單位：人

計 畫 及 項 目	上年度最高可 進用員額數	本年度 增減(-)數	本年度最高可 進用員額數	說 明
合計	95		95	
國民教育計畫部分	73		73	
正式職員	73		73	
一般行政管理計畫部分	22		22	
正式職員	18		18	
正式工員	4		4	

註：1.108年度外包費編列辦理職工勞務工作費等相關費用計160,000元。

本 頁 空 白

臺北市地方教育發展基金

用人費用

中華民國

計畫及項目	合計	正式 員額 薪資	聘僱 人員 薪資	超時 工作 報酬	津貼	獎 金		
						年終獎金	考績獎金	其他
合計	142,139,000	69,456,000		1,099,820		8,639,000	6,487,000	
國民教育計畫	121,880,000	56,040,000		407,204		7,005,000	4,834,000	
職員薪金	56,040,000	56,040,000						
兼職人員 酬金	4,477,440							
加班費	407,204			407,204				
考績獎金	4,834,000						4,834,000	
年終獎金	7,005,000					7,005,000		
職員退休 及離職金	42,164,016							
分擔員工 保險費	4,707,576							
傷病醫藥 費	169,500							
員工通勤 交通費	655,200							
其他福利 費	1,420,064							
一般行政管理計畫	20,259,000	13,416,000		692,616		1,634,000	1,653,000	
職員薪金	10,932,000	10,932,000						
工員工資	1,452,000	1,452,000						
警餉	1,032,000	1,032,000						
加班費	692,616			692,616				
考績獎金	1,653,000						1,653,000	
年終獎金	1,634,000					1,634,000		
職員退休 及離職金	1,031,664							
工員退休 及離職金	116,160							

—臺北市立民權國民中學

彙計表

108年度

單位：新臺幣元

退休及卹償金		資遣費	福 利 費					提繳費	兼任 人員 用人 費用
退休金	卹償金		分擔 保險費	傷病 醫藥費	提撥 福利金	員工通勤 交通費	其他		
43,311,840			5,925,216	169,500		897,120	1,676,064	4,477,440	
42,164,016			4,707,576	169,500		655,200	1,420,064	4,477,440	
42,164,016			4,707,576	169,500		655,200	1,420,064	4,477,440	
1,147,824			1,217,640			241,920	256,000		
1,031,664									
116,160									

臺北市地方教育發展基金

用人費用

中華民國

計畫及項目	合計	正式 員額 薪資	聘僱 人員 薪資	超時 工作 報酬	津貼	獎 金		
						年終獎金	考績獎金	其他
分擔員工 保險費	1,217,640							
員工通勤 交通費	241,920							
其他福利 費	256,000							

註：1.本表不包含臨時工員薪津。

2.本表兼任人員用人費用，係學校教職員兼課或請假代課鐘點費。3.108年度外包費編列辦理職工勞務工作費等相關費用計160,000元。

—臺北市立民權國民中學

彙計表

108年度

單位：新臺幣元

退休及卹償金		資遣費	福 利 費				提繳費	兼任 人員 用人 費用
退休金	卹償金		分擔 保險費	傷病 醫藥費	提撥 福利金	員工通勤 交通費		
			1,217,640			241,920	256,000	

臺北市地方教育發展基金－臺北市立民權國民中學

單位（或計畫）成本分析表

中華民國108年度

單位：新臺幣千元

計畫別	單位	單位成本(元)或 平均利(費)率	數量	預算數	說明
合計				156,762	
國民教育計畫				129,392	
一般行政管理計畫				21,304	
建築及設備計畫				6,066	

臺北市地方教育發展基金－臺北市立民權國民中學

5年來主要業務計畫分析表

中華民國108年度

單位：新臺幣千元

年度及項目	單位	數量	單位成本(元)或 平均利(費)率	金額	說明
(本)年度預算數					
國民教育計畫				129,392	
(上)年度預算數					
國民教育計畫				126,659	
(前)年度決算數					
國民教育計畫				123,390	
(105)年度決算數					
國民教育計畫				128,394	
(104)年度決算數					
國民教育計畫				127,409	

臺北市地方教育發展基金－臺北市立民權國民中學

資本資產及長期負債明細表

中華民國108年度

單位：新臺幣千元

項 目	取得成本/ 舉債數	以前年度累 計折舊(耗)/ 長期投資評 價/未攤銷溢 (折)價	本 年 度 變 動				主要增減 原因說明	本年度累計折 舊(耗)/長期投 資評價變動數 /攤銷數	期末餘額
			增加		減少				
			金額	類型	金額	類型			
資產	41,233	32,412	926				2,725	7,022	
土地改良物	8,812	5,878					650	2,284	
房屋及建築	2,040	306					34	1,700	
機械及設備	18,242	15,772	738	增置			1,480	1,727	
交通及運輸 設備	1,478	1,406					72		
雜項設備	10,465	8,868	153	增置			478	1,271	
電腦軟體	196	182	36	增置			11	40	