

中華民國 111 年度 4-0501251

臺北市總預算案

臺北市政府教育局主管

臺北市地方教育發展基金

臺北市立民權國民中學附屬單位預算之分預算

(特別收入基金)

臺北市立民權國民中學編

# 臺北市地方教育發展基金－臺北市立民權國民中學

## 目 次

中華民國111年度

一、財務摘要 .....	第 1 頁
二、業務計畫及預算概要 .....	第 3 -10 頁
三、預算主要表	
(一) 基金來源、用途及餘絀預計表 .....	第 11 頁
(二) 現金流量預計表 .....	第 12 頁
四、預算明細表	
(一) 基金來源－服務收入明細表 .....	第 13 頁
(二) 基金來源－財產處分收入明細表 .....	第 14 頁
(三) 基金來源－其他財產收入明細表 .....	第 15 頁
(四) 基金來源－公庫撥款收入明細表 .....	第 16 頁
(五) 基金來源－雜項收入明細表 .....	第 17 頁
(六) 基金用途－國民教育計畫明細表 .....	第 18 -26 頁
(七) 基金用途－一般行政管理計畫明細表 .....	第 27 -29 頁
(八) 基金用途－建築及設備計畫明細表 .....	第 30 -32 頁
五、預算參考表	
(一) 預計平衡表 .....	第 33 頁
(二) 各項費用彙計表 .....	第 34 -39 頁
(三) 員工人數彙計表 .....	第 40 頁
(四) 用人費用彙計表 .....	第 42 -45 頁
(五) 單位（或計畫）成本分析表 .....	第 46 頁
(六) 5年來主要業務計畫分析表 .....	第 47 頁
(七) 新興計畫分年資金需求表 .....	第 48 -49 頁
(八) 資本資產明細表 .....	第 50 頁



# 臺北市地方教育發展基金－臺北市立民權國民中學

## 財務摘要

中華民國111年度

單位：新臺幣千元

項 目	本 年 度	上 年 度	比較增減數	%
經營成績：				
基金來源	165,083	164,990	93	0.06
基金用途	168,442	164,967	3,475	2.11
賸餘(短絀)	-3,359	23	-3,382	--
餘絀情形：				
基金餘額	874	4,233	-3,359	-79.35
現金流量(註)：				
現金及約當現金之淨增(減)	-3,359	23	-3,382	--

附註：現金流量係採現金及約當現金基礎，包括現金及自投資日起3個月內到期或清償之債權證券。

本 頁 空 白

# 業務計畫及預算概要

# 臺北市地方教育發展基金 - 臺北市立民權國民中學

## 業務計畫及預算概要

中華民國 111 年度

### 壹、基金概況

#### 一、設立宗旨及願景：

- (一) 本校遵照憲法第 158 條及 160 條規定，教育文化應發展國民之民族精神、自治精神，國民道德與健全體格、科學及生活智能，以培養青少年八大學習領域及十大基本能力。
- (二) 本校自 91 年度起依教育經費編列與管理法第 13 條規定設置「臺北市地方教育發展基金」，以促進教育健全發展，提昇教育經費運用績效。
- (三) 本校以「快樂學習、健康成長、全人發展」為願景，以此建構一所精緻優質、創新卓越的國中，用愛關照、用心賞識、用情激勵每一個孩子，讓孩子能自我悅納、自我肯定、進而自我實現，營造有成就感的優質權園。

#### 二、施政重點：

- (一) 開啟多元智慧：尊重每個學生獨特的個性，以多元智慧的觀點協助他找到生命的亮點，肯定天生我才必有用，能知於學，樂於學。
- (二) 培養生活能力：培養學生帶得走的公民關鍵能力，強化自我管理、閱讀理解、理性批判、問題解決、奉獻服務、溝通表達等核心素養。
- (三) 蘊育人文情懷：在溫馨開放的校園文化中，孕育人文情懷，學會尊重、包容；建構生命的價值、完成人性的開展。
- (四) 建構溫馨民主的校園文化：
  1. 以參與式管理、落實行政、教師會、家長會三者的良性互動。
  2. 以學生第一，教學優先的觀念提昇行政服務效率。
  3. 放下威權心態，開啟校園民主之風氣。
- (五) 推動適性教學：
  1. 落實校本課程理念，採多元化、活潑化的教學及評量。
  2. 運用校內、外資源，加強多元學習能力。
  3. 關懷相對弱勢學生之教學及輔導。
  4. 推動行動學習，充實學生運用資訊之知能，並提昇教師運用學習載具教學之能力。

## 業務計畫及預算概要

中華民國 111 年度

(六) 辦理發展性的訓輔活動：

1. 辦理各項活動、競賽及展演。
2. 推動校內外學習服務。
3. 發展績優社團及校隊，如撞球隊、空手道、柔道隊、弦樂團、詩歌社、熱舞社等。
4. 加強新興領域教育的辦理，並融入各科教學以收成效。

三、組織概況：

本校設置校長 1 人，綜理全校校務，下設教務處、學生事務處、總務處、輔導室、會計室、人事室及附設補習學校等單位。

內部分層業務如下：

(一) 教務處：秉承校長之命，辦理全校教務事項。

1. 教學組：掌理課程編排、課業考查、學藝競賽、教學研究、教師進修、差假教師調代課及缺補課之查核等事項。
2. 註冊組：掌理註冊、編班、轉學、學籍保管、各項獎助學金補助及成績考查等有關學籍事項。
3. 設備組：掌理教科書編選、教學用具之管理、保管及出版學校刊物等事項。
4. 資訊組：掌理電腦設備及區域網路之管理、保管等事項。

(二) 學生事務處：秉承校長之命，辦理全校學生事務事項。

1. 訓育組：掌理訓育計畫之擬定及辦理各類訓育等活動。
2. 體育組：掌理學生體育活動、體格鍛鍊等事項。
3. 生教組：掌理學生日常生活常規，辦理交通導護各項事項。
4. 衛生組：掌理健康檢查，個人及環境衛生檢查、保健等事項。

(三) 總務處：秉承校長之命，辦理全校總務事項。

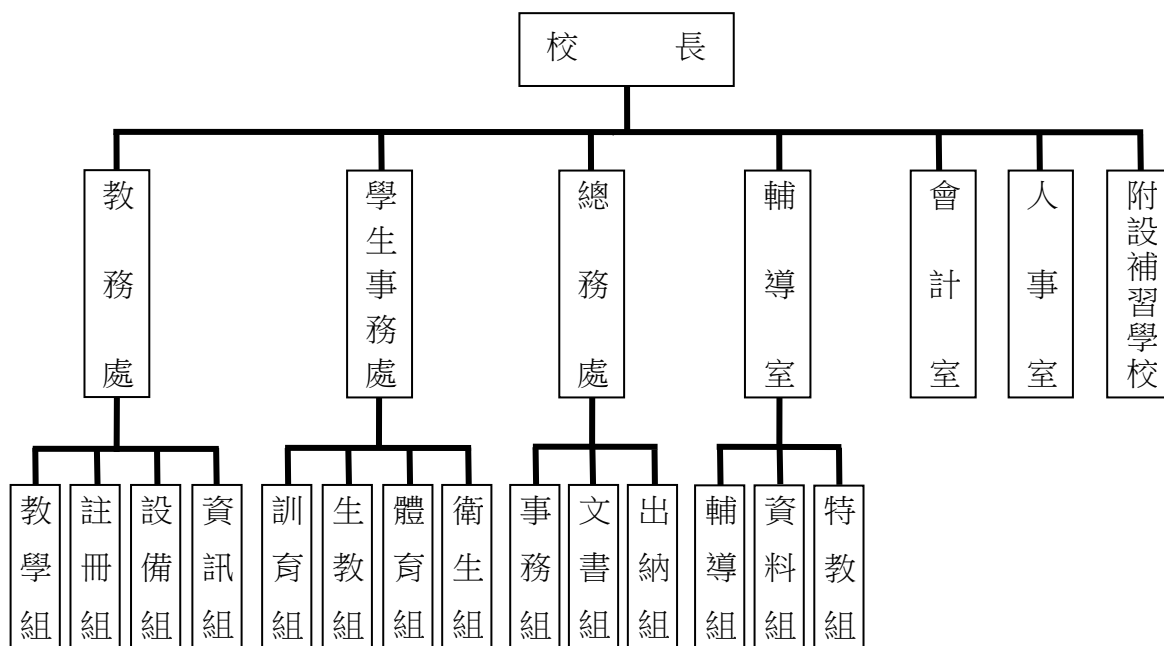
1. 事務組：掌理校舍、校具、財產、物品採購保管、工程發包、監工及驗收。
2. 出納組：掌理現金、零用金、票據、契約之保管等收支事項，辦理員工薪津發放及各項扣繳單據證明等。
3. 文書組：掌理文件收發登錄、撰擬繕校、典守學校印信、檔案保管、整理各項會議紀錄及校史等事項。



## 業務計畫及預算概要

中華民國 111 年度

- (四) 輔導室：秉承校長之命，辦理全校學生學習輔導、生活輔導、生涯輔導等事項。
1. 輔導組：掌理學生個案建立、學習輔導、生活輔導、生涯輔導及兩性教育、親職教育等事項。
  2. 資料組：辦理輔導資料搜集建檔、組訓愛心家長、實施測驗、社區人力整合、出版親職刊物等事項。
  3. 特教組：擬訂特殊教育計畫章則、親師輔導諮詢、特教班甄選鑑別、實施各項診斷測驗、特教兒童追蹤輔導等事項。
- (五) 會計室：秉承上級主計機關之監督與指導，並受校長之指揮，依法辦理歲計、會計、統計等事項。
- (六) 人事室：秉承上級人事機關之監督與指導，並受校長之指揮，依法辦理人事管理查核等事項。
- (七) 附設補習學校：下設校務、總務、人事、會計等單位，所需人員均由原編制內人員兼任，比照一般教學內部分層業務規定辦法各相關事項。



# 臺北市地方教育發展基金 - 臺北市立民權國民中學

## 業務計畫及預算概要

中華民國 111 年度

### 四、基金歸類及屬性：

本校地方教育發展基金依據教育經費編列與管理法第 13 條規定設置，本基金為預算法第 4 條第 1 項第 2 款第 5 目所定之特別收入基金，以本府教育局為管理機關。

### 貳、業務計畫

#### 一、基金來源：

單位：新臺幣千元

業務計畫	本年度預算數	實施內容
勞務收入	6	本年度預計辦理教師甄選報名費等收入。
財產收入	83	本年度預計辦理財產報廢變賣之殘值收入、民航局借用場地使用收入、教職員工停車收入、校園場地開放收入等。
政府撥入收入	164,524	本年度預計由公庫撥入數。
其他收入	470	本年度預計收取民航局設置設施設備使用電費、工程圖說費、數位學生證補卡及簡訊費等收入。

#### 二、基金用途：

單位：新臺幣千元

業務計畫	本年度預算數	實施內容
國民教育計畫	136,077	本年度預計辦理教學事項為： 1.各項教學、學生事務、圖書及輔導等業務。 2.新購教具、圖書等各科教學設備，充實各科教材及用具。 3.革新教學方法，提高教學效能。 4.教師甄選業務、指定活動等項目。
一般行政管理計畫	20,301	本年度預計辦理教學事項為： 1.綜理學校總務、人事、會計等業務。 2.配合校務推動行政處室支援工作，進而增進校務運作。
建築及設備計畫	12,064	本年度預計辦理事項為： 1.購置教學所需教學設備等及改善教學環境。 2.普通教室安全改善工程及部分辦公室整修工程。 3.學校運動場域照明設備改善工程。 4.權民 E 學院。

# 臺北市地方教育發展基金 - 臺北市立民權國民中學

## 業務計畫及預算概要

中華民國 111 年度

			5.無障礙電梯工程，本工程為 111-112 年度連續性工程，經費總需求為 609 萬 8 千元，連同 110 年度執行先期規劃費 43 萬 8 千元，總工程費共 653 萬 6 千元，本年度編列第 1 年經費 487 萬 9 千元，餘 121 萬 9 千元編列於以後年度，各年度資金需求詳如新興計畫分年資金需求表。
--	--	--	--

### 參、預算概要

#### 一、基金來源及用途之預計：

##### (一) 本年度基金來源：

服務收入 6 千元、財產處分收入 1 萬 1 千元、其他財產收入 7 萬 2 千元、公庫撥款收入 1 億 6,452 萬 4 千元、雜項收入 47 萬元，本年度基金來源 1 億 6,508 萬 3 千元，較上年度預算數 1 億 6,499 萬元，增加 9 萬 3 千元，約 0.06%，主要係公庫撥款收入增編所致。

##### (二) 本年度基金用途：

國民教育計畫 1 億 3,607 萬 7 千元，一般行政管理計畫 2,030 萬 1 千元，建築及設備計畫 1,206 萬 4 千元，本年度基金用途 1 億 6,844 萬 2 千元，較上年度預算數 1 億 6,496 萬 7 千元，增加 347 萬 5 千元，約 2.11%，主要係建築及設備計畫無障礙電梯工程增編所致。

#### 二、基金餘絀之預計：

本年度基金來源及用途相抵後，差短 335 萬 9 千元，較上年度預算數賸餘 2 萬 3 千元，減少 338 萬 2 千元，將移用以前基金餘額支應。

#### 三、現金流量之預計：

本年度業務活動淨現金流出 335 萬 9 千元。

#### 四、補辦預算事項：無。

### 肆、以前年度計畫實施成果概述：

#### 一、前 (109) 年度計畫實施成果概述：

業務計畫	實施概況	實施成果
勞務收入	本年度預計辦理教師甄選報名費等收入。	本年度已收取教師甄選報名費 1 萬 8 千元。

臺北市地方教育發展基金 - 臺北市立民權國民中學

業務計畫及預算概要

中華民國 111 年度

財產收入	本年度預計辦理財產報廢變賣之殘值收入、民航局借用場地使用收入、教職員工停車收入、校園場地開放收入等。	本年度已收取財產報廢變賣殘值收入 16 萬 8 千元、校園場地開放收入 3 萬 1 千元、教職員工停車收入 4 萬 9 千元等。
政府撥入收入	本年度預計由公庫撥入數。	本年度已收取公庫撥入數 1 億 6,668 萬 6 千元及教育部之補助計畫 110 萬 3 千元。
其他收入	本年度預計收取民航局設置設施設備使用電費、工程圖說費、數位學生證補卡及簡訊費等收入。	本年度已收取民航局設置設施設備使用電費、數位學生證補卡及簡訊費等收入 54 萬 5 千元。
國民教育計畫	<p>本年度預計辦理教學事項為：</p> <ol style="list-style-type: none"> <li>1.各項教學、學生事務、圖書及輔導等業務。</li> <li>2.新購教具、圖書等各科教學設備，充實各科教材及用具。</li> <li>3.革新教學方法，提高教學效能。</li> <li>4.教師甄選業務、指定活動等項目。</li> </ol>	<ol style="list-style-type: none"> <li>1.採購各領域教師推薦圖書及報章雜誌供師生借閱，辦理畢業書展，鼓勵學生利用會考後多閱讀吸收課外知識，培養閱讀好習慣。</li> <li>2.依師生需求採購各項教學設備，優化學習環境，便利教師教學，提升學習成效，榮獲 109 優質學校校園營造優質獎。</li> <li>3.運用活化教學經費辦理各領域專業進修研習，提升教師專業知能及教學知能。</li> <li>4.落實辦理小田園教育、生涯發展講座、性別平等教育等，小田園評選連續 3 年特優，109 優質學校榮獲資源統整優質獎。</li> </ol>
一般行政管理計畫	<p>本年度預計辦理教學事項為：</p> <ol style="list-style-type: none"> <li>1.綜理學校總務、人事、會計等業務。</li> <li>2.配合校務推動行政處室支援工作，進而增進校務運作。</li> </ol>	綜理學校總務、人事、會計等業務，並配合校務推動行政處室支援工作，進而增進校務運作，達成預期目標。

# 臺北市地方教育發展基金 - 臺北市立民權國民中學

## 業務計畫及預算概要

中華民國 111 年度

建築及設備計畫	本年度預計辦理事項為： 1.購置教學所需教學設備等及改善教學環境。 2.辦理行政及教師辦公室環境整修工程(第二期)。 3.代辦教育局太平宿舍拆除工程。	1.購置各學科教學課程需教學設備。 2.辦理行政及教師辦公室環境整修工程(第二期)。 3.代辦教育局太平宿舍拆除工程。
---------	--	---

### 二、上年度已過期間（110年1月1日至6月30日止）計畫實施成果概述：

業務計畫	實施概況	實施成果
勞務收入	本年度截至6月30日止預計辦理教師甄選報名費等收入。	本年度截至6月30日止已收取教師甄選報名費2千元等。
財產收入	本年度截至6月30日止預計辦理財產報廢變賣之殘值收入、民航局借用場地使用收入、教職員工停車收入、校園場地開放收入等。	本年度截至6月30日止已收取財產報廢變賣之殘值收入1萬4千元、校園場地開放收入2萬9千元、教職員工停車收入2萬5千元等。
政府撥入收入	本年度截至6月30日止預計公庫撥入數。	本年度截至6月30日止已收取公庫撥入數9,289萬4千元及教育部之補助計畫56萬3千元。
其他收入	本年度截至6月30日止預計收取民航局設置設施設備使用電費、數位學生證補卡及簡訊費等收入。	本年度截至6月30日止已收取民航局設置設施設備使用電費、數位學生證補卡及簡訊費等收入2萬8千元。
國民教育計畫	本年度截至6月30日止預計辦理教學事項為： 1.各項教學、學生事務、圖書及輔導等業務。 2.新購教具、圖書等各科教學設備，充實各科教材及用具。 3.革新教學方法，提高教學效能。 4.教師甄選業務、指定活動等項目。	1.採購各領域教師推薦圖書及報章雜誌供師生借閱，辦理畢業書展，鼓勵學生利用會考後多閱讀吸收課外知識，培養閱讀好習慣。 2.依師生需求採購各項教學設備，優化學習環境，便利教師教學，提升學習成效。 3.運用活化教學經費辦理

# 臺北市地方教育發展基金 - 臺北市立民權國民中學

## 業務計畫及預算概要

中華民國 111 年度

			各領域專業進修研習，提升教師專業知能及教學知能，榮獲 110 年度優質學校教師教學優質獎。 4. 落實辦理小田園教育、生涯發展講座、性別平等教育等。
一般行政管理計畫	本年度截至 6 月 30 日止預計辦理教學事項為： 1. 綜理學校總務、人事、會計等業務。 2. 配合校務推動行政處室支援工作，進而增進校務運作。		持續辦理學校總務、人事、會計等業務，並配合校務推動行政處室支援工作，進而增進校務運作，以達成預期目標。
建築及設備計畫	本年度截至 6 月 30 日止預計辦理事項為： 1. 購置各學科教學課程所需教學設備招標作業。 2. 辦理補校及特教辦公室環境整修工程之建築師及工程招標作業。 3. 辦理自來水管汰換工程之建築師及工程招標作業。 4. 辦理專科教室改善工程(音樂教室)之建築師及工程招標作業。		1. 購置各學科教學課程所需教學設備招標作業。 2. 辦理補校及特教辦公室環境整修工程之建築師及工程招標作業。 3. 辦理自來水管汰換工程之建築師及工程招標作業。 4. 辦理音樂教室整修工程之建築師及工程招標作業。

# 預算主要表

# 臺北市地方教育發展基金－臺北市立民權國民中學

## 基金來源、用途及餘絀預計表

中華民國111年度

單位：新臺幣千元

前年度決算數	項 目	本年度預算數	上年度預算數	比較增減（－）
168,602	基金來源	165,083	164,990	93
18	勞務收入	6	6	
18	服務收入	6	6	
248	財產收入	83	83	
169	財產處分收入	11	11	
80	其他財產收入	72	72	
167,789	政府撥入收入	164,524	164,658	-134
166,687	公庫撥款收入	164,524	164,658	-134
1,103	政府其他撥入收入			
545	其他收入	470	243	227
545	雜項收入	470	243	227
166,299	基金用途	168,442	164,967	3,475
135,296	國民教育計畫	136,077	137,996	-1,919
19,648	一般行政管理計畫	20,301	20,011	290
11,355	建築及設備計畫	12,064	6,960	5,104
2,303	本期賸餘(短絀)	-3,359	23	-3,382
1,907	期初基金餘額	4,233	784	3,449
4,210	期末基金餘額	874	807	67

註：前年度決算數細數之和與總數或略有出入，係四捨五入關係，以下各表同。



# 臺北市地方教育發展基金－臺北市立民權國民中學

## 現金流量預計表

中華民國111年度

單位：新臺幣千元

項 目	本 預	年 算	度 數	說 明
業務活動之現金流量				
本期賸餘(短絀)			-3,359	
業務活動之淨現金流入(流出)			-3,359	
其他活動之現金流量				
其他活動之淨現金流入(流出)				
現金及約當現金之淨增(淨減)			-3,359	
期初現金及約當現金			9,940	
期末現金及約當現金			6,581	

註：本表係採現金及約當現金基礎，包括現金及自投資日起3個月內到期或清償之債權證券。

# 預算明細表

# 臺北市地方教育發展基金－臺北市立民權國民中學

## 基金來源－服務收入明細表

中華民國111年度

單位：新臺幣元

科 目	單位	本 年 度 預 算 數			說 明
		數量 業務量	利(費)率	金 額	
合計 服務收入	人	20	300	6,000 6,000 6,000	較上年度預算數6,000元，無增減。 教師甄選報名費收入。

# 臺北市地方教育發展基金－臺北市立民權國民中學

## 基金來源－財產處分收入明細表

中華民國111年度

單位：新臺幣元

科 目	單位	本 年 度 預 算 數			說 明
		數量 業務量	利(費)率	金 額	
合計				11,000	
財產處分收入	年	1	11,000	11,000	較上年度預算數11,000元，無增減。 報廢財產處分收入。

# 臺北市地方教育發展基金－臺北市立民權國民中學

## 基金來源－其他財產收入明細表

中華民國111年度

單位：新臺幣元

科 目	單 位	本 年 度 預 算 數			說 明
		數 量 業 務 量	利(費)率	金 額	
合計				72,000	
其他財產收入				72,000	較上年度預算數72,000元，無增減。
	年	1	3,000	3,000	開放校園場地收入(收支對列)。
	年	1	28,800	28,800	民航局借用場地使用費收入。
	年	1	200	200	配合預算編列至千元，增列進位數200元。
	年	1	40,000	40,000	教職員工停車收入。

# 臺北市地方教育發展基金－臺北市立民權國民中學

## 基金來源－公庫撥款收入明細表

中華民國111年度

單位：新臺幣元

科 目	單位	本 年 度 預 算 數			說 明
		數量 業務量	利(費)率	金 額	
合計				164,524,000	
公庫撥款收入	年	1	164,524,000	164,524,000 164,524,000	較上年度預算數164,658,000元， 減少134,000元。 市府補助款。

# 臺北市地方教育發展基金－臺北市立民權國民中學

## 基金來源－雜項收入明細表

中華民國111年度

單位：新臺幣元

科 目	單 位	本 年 度 預 算 數			說 明
		數 量 業 務 量	利(費)率	金 額	
合計				470,000	
雜項收入				470,000	較上年度預算數243,000元，增加227,000元。
	年	1	1,200	1,200	民航局設置設施設備使用電費(收支對列)。
	年	1	468,800	468,800	工程圖說費、數位學生證補卡費、簡訊費及其他雜項等收入。

# 臺北市地方教育發展基金－臺北市立民權國民中學

## 基金用途－國民教育計畫明細表

中華民國111年度

單位：新臺幣元

前年度決算數	上年度預算數	科 目	本 年 度 預 算 數	說 明
135,295,622	137,996,000	合 計	136,077,000	
128,120,993	130,905,000	用人費用	128,723,000	
59,101,671	62,219,280	正式員額薪資	60,166,200	較上年度預算數62,219,280元，減少2,053,080元。
59,101,671	62,219,280	職員薪金	60,166,200	
			10,332,000	教師12人薪金(詳用人費用彙計表)(含教育部補助導師費96,000元)。
			6,444,000	教職員8人薪金(詳用人費用彙計表)。
			43,390,200	教師56人薪金(詳用人費用彙計表)(含教育部補助導師費288,000元及專輔教師1,280,000元)。
5,122,123	4,596,480	聘僱及兼職人員薪資	4,596,480	較上年度預算數4,596,480元，無增減。
5,122,123	4,596,480	兼職人員酬金	4,596,480	
			345,600	補助調整授課特教教師鐘點費(教育部補助款)，12人*2節*40週*360元。
			34,560	補助調整授課鐘點費之外聘教師勞、健保及勞退費用(教育部補助款)。
			712,800	教師代課鐘點費，本校編制教師總人數75人，按9分之1計，編列9人，每人220節，總節數9人*220節=1,980節，每節360元。
			1,140,480	補校教師授課鐘點費，3班*44週*24節*360元。
			108,000	教師兼補校導師費(含教育部補助36,000元)，3人*12月*3,000元。
			51,840	兼任補校行政人員(校務主任)工作補助費，1人*12月*4,320元。
			86,400	兼任補校行政人員(組長2人)工作補助費，2人*12月*3,600元。
			1,728,000	補助調整教師授課鐘點費(教育部補助款)，60人*2節*40週*360元。
			172,800	補助調整授課鐘點費之外聘教師勞、健保及勞退費用(教育部補助款)。
			216,000	兼任補校行政人員(校長、總務、會計、人事、幹事2人)工作補助費，6人*12月*3,000元。
513,042	407,204	超時工作報酬	407,204	較上年度預算數407,204元，無增減。



# 臺北市地方教育發展基金－臺北市立民權國民中學

## 基金用途－國民教育計畫明細表

中華民國111年度

單位：新臺幣元

前年度 決算數	上年度 預算數	科 目	本 年 度 預 算 數	說 明
513,042	407,204	加班費	407,204	
			35,467	不休假出勤加班費。
			371,737	不休假出勤加班費。
12,690,159	13,117,440	獎金	12,676,350	較上年度預算數13,117,440元，減少441,090元。
5,379,271	5,348,940	考績獎金	5,177,850	
			3,779,850	依考績法規定核發之獎金。
			537,000	依考績法規定核發之獎金。
			861,000	依考績法規定核發之獎金。
7,310,888	7,768,500	年終獎金	7,498,500	
			5,401,500	依規定於年節加發之獎金。
			805,500	依規定於年節加發之獎金。
			1,291,500	依規定於年節加發之獎金。
42,612,092	43,035,000	退休及卹償金	43,414,352	較上年度預算數43,035,000元，增加379,352元。
42,070,933	43,035,000	職員退休及離職金	43,414,352	
			1,081,080	提撥退撫基金。
			655,200	提撥退撫基金。
			4,254,072	提撥退撫基金。
			37,424,000	退休人員月退休金，85人x34,500元x12月=35,190,000元；退休遺族遺屬年金(月撫慰金)，11人x17,000元x12月=2,244,000元；合計37,424,000元。
5,496		工員退休及離職金		
535,663		卹償金		
8,081,906	7,529,596	福利費	7,462,414	較上年度預算數7,529,596元，減少67,182元。
5,920,475	5,263,680	分擔員工保險費	5,210,664	
			910,548	分擔公保、勞保、健保費。
			562,236	分擔公保、勞保、健保費。
			3,737,880	分擔公保、勞保、健保費。
105,600	185,100	傷病醫藥費	185,100	
			73,500	教職員健康檢查費，21人*3,500元。
			96,000	教職員健康檢查費，6人*16,000元。
			15,600	職業安全衛生健康檢查經費，13人*1,200

# 臺北市地方教育發展基金－臺北市立民權國民中學

## 基金用途－國民教育計畫明細表

中華民國111年度

單位：新臺幣元

前年度 決算數	上年度 預算數	科 目	本 年 度 預 算 數	說 明
				元。
626,530	661,500	員工通勤交通費	646,800	
			18,900	體育班教師上下班交通費，3人*10月*630元。
			63,000	體育班教師上下班交通費，5人*10月*1,260元。
			37,800	特教教師上下班交通費，6人*10月*630元。
			75,600	特教教師上下班交通費，6人*10月*1,260元。
			233,100	教師上下班交通費，37人*10月*630元。
			50,400	教師上下班交通費，5人*10月*1,008元。
			50,400	教師上下班交通費，4人*10月*1,260元。
			117,600	教師上下班交通費，10人*10月*1,176元。
1,429,301	1,419,316	其他福利費	1,419,850	
			125,420	結婚補助費，2人*2月*31,355元。
			365,000	喪葬補助費，2人*5月*36,500元。
			607,430	子女教育補助費。
			240,000	休假旅遊補助費。
			16,000	休假旅遊補助費。
			66,000	退休人員三節慰問金，11人*6,000元。
2,735,985	2,806,000	服務費用	2,761,000	
1,136,078	1,138,430	水電費	1,114,000	較上年度預算數1,138,430元，減少24,430元。
				。
1,043,550	1,043,550	工作場所電費	1,022,000	
			1,020,800	班級電費。
			1,200	民航局設置設施設備使用電費(收支對列)。
92,528	94,880	工作場所水費	92,000	班級水費。
51,621	52,200	郵電費	52,200	較上年度預算數52,200元，無增減。
12,080	10,000	郵費	10,000	寄發通知單郵資(班級業務費)。
39,541	42,200	電話費	42,200	
			2,200	補校電話費(班級業務費)。
			40,000	公務用電話費(班級業務費)。
63,387	73,850	旅運費	73,680	較上年度預算數73,850元，減少170元。
63,387	73,850	國內旅費	73,680	

# 臺北市地方教育發展基金－臺北市立民權國民中學

## 基金用途－國民教育計畫明細表

中華民國111年度

單位：新臺幣元

前年度 決算數	上年度 預算數	科 目	本 年 度 預 算 數	說 明
			8,250	教職員工因公外出洽辦公務短程車資(班級業務費)。
			55,800	校外教學隨隊人員出差旅費，12人*3天*1,550元。
			3,430	補校教職員工因公外出洽辦公務短程車資(班級業務費)。
			6,200	教職員工因公出差旅費。
8,659		印刷裝訂與廣告費		
8,659		印刷及裝訂費		
861,228	897,800	修理保養及保固費	888,600	較上年度預算數897,800元，減少9,200元。
593,161	614,400	一般房屋修護費	614,400	
			582,400	校舍修理、水電、校具及其他雜項修理。
			32,000	補校校舍修理、水電、校具及其他雜項修理。
80,739	85,800	機械及設備修護費	92,600	
			57,600	游泳池水電清潔維護費，8班*7,200元。
			3,000	學校場地修護費(收支對列)。
			32,000	電腦設備維護費(電腦專案計畫)。
187,328	197,600	雜項設備修護費	181,600	
			20,000	綠屋頂計畫水耕栽種設施、設備等維護。
			145,600	黑板、課桌椅、教育器材、體育、衛生、童子軍、工藝及其他各項器材等維護。
			16,000	補校黑板、課桌椅、教育器材、體育、童子軍、工藝及其他各項器材等維護。
175,416	158,720	一般服務費	158,720	較上年度預算數158,720元，無增減。
18,116	6,720	佣金、匯費、經理費及手續費	6,720	委託超商代收學雜費手續費，560人*2學期*6元。
10,800		計時與計件人員酬金		
146,500	152,000	體育活動費	152,000	
			112,000	文康活動費，本校編列教職員56人，每人編列2,000元。
			16,000	文康活動費，本校編列教職員6人、專任運動教練2人，合計8人，每人編列2,000元。
			24,000	文康活動費，本校編列教職員12人，每人編列2,000元。

# 臺北市地方教育發展基金－臺北市立民權國民中學

## 基金用途－國民教育計畫明細表

中華民國111年度

單位：新臺幣元

前年度 決算數	上年度 預算數	科 目	本 年 度 預 算 數	說 明
439,596	485,000	專業服務費 講課鐘點、稿費、出席審查及查詢費	473,800	較上年度預算數485,000元，減少11,200元。
355,400	456,600		445,400	
			21,600	特教班教材編輯費，3班*12月*600元。
			6,000	特教班講座鐘點費，3節*2,000元(特教班級業務費)。
			84,600	體育訓練鐘點費、賽前集訓教練費、課業輔導鐘點費等，235節*360元。
			12,000	體育班講座鐘點費，6節*2,000元。
			56,000	分組活動外聘鐘點費，28節*2,000元。
			96,000	活化教學及新文化新精神講座鐘點費，48節*2,000元。
			30,000	國中冬夏令營外聘講師鐘點費，15節*2,000元。
			10,000	國中冬夏令營助理講師鐘點費，10節*1,000元。
			28,000	課後社團活動講座鐘點費，14節*2,000元。
			28,000	學生輔導指導講座鐘點費，14節*2,000元。
			8,000	性別平等教育宣導活動講座鐘點費，4節*2,000元。
			7,200	性別平等教育授課鐘點費，20節*360元。
			16,000	小田園教育體驗學習講座鐘點費，8節*2,000元。
			20,000	專業成長外聘講師鐘點費，10節*2,000元。
			8,000	專業成長內聘講師鐘點費，8節*1,000元。
			4,000	國中適性入學宣導講座鐘點費，2節*2,000元(含教育部補助2,000元)。
			8,000	國中生涯發展教育講座鐘點費，4節*2,000元。
		2,000	12年國教宣導講座鐘點費，1節*2,000元。	
34,996	26,400	委託檢驗(定)試驗認證費	26,400	
			2,000	補校建物公安檢查簽證及申報、消防安全檢測費(班級業務費)。
			16,000	建物公安檢查簽證及申報、消防安全檢測費(班級業務費)。
			8,400	飲水機水質檢驗費，編列7臺*每臺1,200

# 臺北市地方教育發展基金－臺北市立民權國民中學

## 基金用途－國民教育計畫明細表

中華民國111年度

單位：新臺幣元

前年度 決算數	上年度 預算數	科 目	本 年 度 預 算 數	說 明
				元。
13,200	2,000	試務甄選費	2,000	教師甄選試務費用。
36,000		電腦軟體服務費		
2,419,515	1,933,000	材料及用品費	2,129,000	
915,121	871,300	使用材料費	1,219,600	較上年度預算數871,300元，增加348,300元。
915,121	871,300	設備零件	1,219,600	
			46,800	辦公桌(非主管人員)，9張*5,200元(由班級設備費移列)(新增)。
			29,000	小田園教育體驗學習栽種工具、農具及教學用設備零件等。
			30,000	綠屋頂計畫水循環用設備零件、工具及教學用設備等。
			132,300	電腦設備維護及管理費，21班*6,300元。
			981,500	節能循環扇，302盞*3,250元(新增)。
1,504,394	1,061,700	用品消耗	909,400	較上年度預算數1,061,700元，減少152,300元。
18,095	15,600	辦公(事務)用品	15,600	
			5,360	身障班班教學用文具用品(特教班級業務費)。
			5,360	特教班教學用文具用品(特教班級業務費)。
			4,880	資優班班教學用文具用品(特教班級業務費)。
83,080	83,170	報章雜誌	50,250	
			47,200	圖書(由班級設備費移列)。
			3,050	補校圖書(班級業務費)。
23,000	23,000	醫療用品(非醫療院所使用)	23,000	
			8,000	體育班運動傷害防護藥品。
			15,000	健康中心藥品。
1,380,219	939,930	其他用品消耗	820,550	
			6,500	童軍教育活動經費。
			32,550	專用垃圾袋費，21班*1,550元(班級業務費)。
			31,290	消毒水、衛生紙及衛生清潔用品費，21班

# 臺北市地方教育發展基金－臺北市立民權國民中學

## 基金用途－國民教育計畫明細表

中華民國111年度

單位：新臺幣元

前年度 決算數	上年度 預算數	科 目	本 年 度 預 算 數	說 明
				*1,490元(班級業務費)。
			4,650	補校專用圾垃袋費，3班*1,550元(班級業務費)。
			4,470	補校消毒水、衛生紙及衛生清潔用品費，3班*1,490元(班級業務費)。
			4,110	教學活動用材料、場地佈置等雜支(班級業務費)。
			22,000	補校教科書費用，22人*1,000元。
			41,460	補校教學用實驗、體育、指導活動資料製作及音樂、童軍等各項材料。
			290,220	教學用實驗器材、體育、衛生器材、指導活動資料製作及音樂、工藝、家事、童軍等各項材料。
			48,000	體育班外出比賽、移地訓練逾時誤餐餐盒費用，480人次*100元。
			74,720	體育班校外參賽報名費等雜支。
			2,000	資優班教學工作人員逾時誤餐餐盒費用，20人次*100元(特教班級業務費)。
			1,700	身障班教學工作人員逾時誤餐餐盒費用，17人次*100元(特教班級業務費)。
			3,500	特教班教學工作人員逾時誤餐餐盒費用，35人次*100元(特教班級業務費)。
			13,820	資優班教學活動用材料，1班*1年*13,820元(特教班教學材料費)。
			27,640	特教班教學活動用材料，2班*1年*13,820元(特教班教學材料費)。
			13,820	身障班教學活動用材料，1班*1年*13,820元(特教班教學材料費)。
			40,100	運動會器材、材料等。
			7,600	運動會工作人員逾時誤餐餐盒費用，76人次*100元。
			70,000	活化教學及新文化新精神圖書、設備零件、教學活動材料、文具、紙張、印刷等費用。
			11,200	活化教學及新文化新精神辦理各領域研習逾時誤餐餐盒費用，112人次*100元。

# 臺北市地方教育發展基金－臺北市立民權國民中學

## 基金用途－國民教育計畫明細表

中華民國111年度

單位：新臺幣元

前年度 決算數	上年度 預算數	科 目	本 年 度 預 算 數	說 明
			9,800	性別平等教育教材、活動布置等雜支。
			13,200	學生輔導指導教學材料、適性評量測驗、文具紙張、雜支等。
			8,800	辦理學生輔導會議逾時誤餐餐盒費用，88人次*100元。
			2,000	課後社團活動用材料。
			4,000	辦理教師甄選工作逾時誤餐餐盒費用，40人次*100元。
			5,000	綠屋頂計畫菜苗、營養液等資材及植栽耗材。
			4,400	國中生涯發展教育教材、文具等。
			2,000	辦理專業成長會議逾時誤餐餐盒費用，20人次*100元。
			12,000	小田園教育體驗學習文具、紙張、教學活動及相關會議茶水等雜支。
			8,000	小田園教育體驗學習種苗、種子、肥料等資材。
37,000	11,000	租金、償債、利息及相關手續費	12,000	
37,000	11,000	交通及運輸設備租金	12,000	較上年度預算數11,000元，增加1,000元。
37,000	11,000	車租	12,000	
			12,000	國中生涯發展教育參訪交通費用，3輛*4,000元。
5,290		稅捐及規費(強制費)		
5,290		土地稅		
5,290		一般土地地價稅		
1,693,676	1,871,000	會費、捐助、補助、分攤、照護、救濟與交流活動費	1,997,000	
47,500	68,440	捐助、補助與獎助	68,000	較上年度預算數68,440元，減少440元。
47,500	68,440	獎助學員生給與	68,000	
			58,000	優秀學生獎學金，29班*2學期*每人1,000元。
			10,000	教育關懷獎每校推薦1名學生獎助金。
1,646,176	1,802,560	補貼、獎勵、慰問、照護與救濟	1,929,000	較上年度預算數1,802,560元，增加126,440元。
61,578	10,800	獎勵費用	67,800	

# 臺北市地方教育發展基金－臺北市立民權國民中學

## 基金用途－國民教育計畫明細表

中華民國111年度

單位：新臺幣元

前年度 決算數	上年度 預算數	科 目	本 年 度 預 算 數	說 明
			10,800	依「臺北市公立高級中等以下學校獎勵教師獎金發給要點」發放之獎勵，3人*3600元(班級業務費)。
			57,000	敬師活動費，95人*600元。
1,584,598	1,791,760	其他補貼、獎勵、慰問、 照護與救濟	1,861,200	
			920	配合預算編列至千元，增列進位數920元。
			72,800	弱勢學生教科書補助費用，56人*1,300元。
			1,243,000	清寒學生餐費補助，113人*200日*每餐55元。
			21,600	弱勢學生冷氣使用費補助費用，27人*800元。
			522,880	補助學校午餐使用有機蔬菜或有機米計畫，817人*40週*16元。
283,163	470,000	其他	455,000	
283,163	470,000	其他支出	455,000	較上年度預算數470,000元，減少15,000元。
283,163	470,000	其他	455,000	
			30,580	體育班比賽、訓練相關器材及維護、服裝、校外競賽飲水、點心、材料、用品等雜支。
			256,100	體育班學生參加校外比賽、移地訓練期間之交通費、住宿費等雜支。
			75,600	執行學生路隊安全導護費，3人*40週*10次*63元。
			22,020	運動會飲用水、獎盃、獎品、裁判費等。
			14,800	活化教學及新文化新精神班級經營相關費用。
			55,900	班級自治費，559人*2學期*50元。



# 臺北市地方教育發展基金－臺北市立民權國民中學

## 基金用途－一般行政管理計畫明細表

中華民國111年度

單位：新臺幣元

前年度 決算數	上年度 預算數	科 目	本 年 度 預 算 數	說 明
19,648,412	20,011,000	合計	20,301,000	
18,253,696	18,311,000	用人費用	18,456,000	
12,338,748	12,168,000	正式員額薪資	12,120,000	較上年度預算數12,168,000元，減少48,000元。
10,977,598	10,932,000	職員薪金	10,932,000	教職員16人薪金(詳用人費用彙計表)。
765,480	720,000	工員工資	672,000	工員2人工資(詳用人費用彙計表)。
595,670	516,000	警餉	516,000	校警1人薪金(詳用人費用彙計表)。
516,339	604,952	超時工作報酬	601,432	較上年度預算數604,952元，減少3,520元。
516,339	604,952	加班費	601,432	
			569,265	不休假出勤加班費。
			4,070	補校教職員各項業務加班費(統籌業務費)。
			22,200	教職員各項業務加班費(統籌業務費)。
			5,897	校園安全校內同仁例假日人力支援。
2,721,885	2,981,000	獎金	2,969,000	較上年度預算數2,981,000元，減少12,000元。
1,254,662	1,481,500	考績獎金	1,475,500	依考績法規定核發之獎金。
1,467,223	1,499,500	年終獎金	1,493,500	依規定於年節加發之獎金。
1,055,096	1,047,984	退休及卹償金	1,202,328	較上年度預算數1,047,984元，增加154,344元。
1,009,160	990,384	職員退休及離職金	1,148,568	提撥退撫基金。
45,936	57,600	工員退休及離職金	53,760	提撥勞工退休準備金。
1,621,628	1,509,064	福利費	1,563,240	較上年度預算數1,509,064元，增加54,176元。
1,137,393	1,071,624	分擔員工保險費	1,108,920	分擔公保、勞保、健保費。
179,010	181,440	員工通勤交通費	166,320	
			60,480	職員暨技工、工友上下班交通費，5人*12月*1,008元。
			105,840	職員暨技工、工友上下班交通費，14人*12月*630元。
305,225	256,000	其他福利費	288,000	休假旅遊補助費。
1,104,106	1,400,000	服務費用	1,541,000	
41,865	47,680	郵電費	47,680	較上年度預算數47,680元，無增減。
41,865	47,680	電話費	47,680	
			40,000	公務用電話費(統籌業務費)。
			7,680	校園安全保全專線電話費用等。

# 臺北市地方教育發展基金－臺北市立民權國民中學

## 基金用途－一般行政管理計畫明細表

中華民國111年度

單位：新臺幣元

前年度 決算數	上年度 預算數	科 目	本 年 度 預 算 數	說 明
688,261	845,684	一般服務費	855,584	較上年度預算數845,684元，增加9,900元。
650,261	807,684	外包費	817,584	
			240,000	消化超額職工(技工、工友)業務外包費，6人*40,000元。
			577,584	校警勞務外包費，1人*12月*48,132元。
38,000	38,000	體育活動費	38,000	文康活動費，本校編列職員16人，工員2人，校警1人，合計19人，每人編列2,000元。
301,980	434,636	專業服務費	565,736	較上年度預算數434,636元，增加131,100元。
301,980	434,636	其他專業服務費	565,736	校園安全機械定點、機動巡邏等保全費用。
72,000	72,000	公共關係費	72,000	較上年度預算數72,000元，無增減。
72,000	72,000	公共關係費	72,000	校長特別費，12月*6,000元。
289,610	299,000	材料及用品費	303,000	
289,610	299,000	用品消耗	303,000	較上年度預算數299,000元，增加4,000元。
246,931	257,670	辦公(事務)用品	257,670	統籌業務費計算如下：普通班21班、特教班2班、體育班3班，1,290元x15班x12月=232,200元，810元x11班x12月=106,920元，補校3班，645元x3班x12月=23,220元，以上合計362,340元，除依實際需求移列加班費26,270元、誤餐費37,400元、電話費40,000元及會費1,000元外，其餘如列數。
5,300	3,100	服裝	7,250	
			1,100	校警皮鞋1雙。
			400	校警服裝配備。
			1,500	校警夏服1套(成立第37年)。
			2,000	校警冬季大衣1件(新增)。
			2,200	校警冬服1套(新增)。
			50	校警襪子1雙。
37,379	38,230	其他用品消耗	38,080	
			5,800	補校辦理註冊會議或活動等逾時誤餐餐盒費用，58人次*100元(統籌業務費)。
			31,600	辦理校務會議或活動等逾時誤餐餐盒費用，316人次*100元(統籌業務費)。
			680	配合預算編列至千元，增列進位數680元。

# 臺北市地方教育發展基金－臺北市立民權國民中學

## 基金用途－一般行政管理計畫明細表

中華民國111年度

單位：新臺幣元

前年度 決算數	上年度 預算數	科 目	本 年 度 預 算 數	說 明
1,000	1,000	會費、捐助、補助、分攤、照 護、救濟與交流活動費	1,000	
1,000	1,000	會費	1,000	較上年度預算數1,000元，無增減。
1,000	1,000	職業團體會費	1,000	護理師1人公會會費(統籌業務費)。

# 臺北市地方教育發展基金－臺北市立民權國民中學

## 基金用途－建築及設備計畫明細表

中華民國111年度

單位：新臺幣元

前年度 決算數	上年度 預算數	科 目	本 年 度 預 算 數	說 明
11,354,614	6,960,000	合計	12,064,000	
11,354,614	6,960,000	購建固定資產、無形資產及非理財 目的之長期投資	12,064,000	
1,850,398	793,000	購建固定資產	6,537,000	
		專案計畫	4,879,000	
		新興計畫	4,879,000	
		(一) 無障礙電梯工程	4,879,000	本工程為111-112年度連續性工程，經費總需求為6,098,000元，連同110年度執行先期規劃費437,361元，餘639元不編列，總工程費共6,536,000元，本年度編列第1年經費4,879,000元，餘1,219,000元編列於以後年度，各年度資金需求詳如新興計畫分年資金需求表。
		購置機械及設備	4,879,000	
			4,788,000	一、施工費
			91,000	二、工程管理費(按施工費約2%提列)。
			(6,536,000)	總工程經費明細如下：
			5,746,520	施工費
			674,550	委託技術服務費
			114,930	工程管理費
1,850,398	793,000	一般建築及設備計畫	1,658,000	
		班級設備	389,400	
		購置雜項設備	389,400	
			20,000	汰換變頻電冰箱1臺。
			43,000	新購沙發組，2組*21,500元。
			187,800	新購置物高櫃，5座*37,560元。
			138,600	汰換會議桌，9張*15,400元。
		資訊設備	608,600	
		購置機械及設備	608,600	
			160,000	汰換網路及資訊周邊設備(電腦專案計畫)。
			55,000	汰換筆記型電腦，2部*27,500元(電腦專案計畫)。

# 臺北市地方教育發展基金－臺北市立民權國民中學

## 基金用途－建築及設備計畫明細表

中華民國111年度

單位：新臺幣元

前年度 決算數	上年度 預算數	科 目	本 年 度 預 算 數	說 明
			393,600	汰換桌上型電腦(含顯示器)，16部*24,600元(電腦專案計畫)。
1,850,398	793,000	校園設備		
		購置機械及設備		
1,042,500	593,000	購置雜項設備		
807,898	200,000	學校運動場域照明設備改善工程	660,000	
		購置雜項設備	660,000	
			225,000	60瓦數led燈具，15組*15,000元。
			135,000	100瓦數led燈具，9組*15,000元。
			300,000	300瓦數led燈具，12組*25,000元。
	36,000	購置無形資產	36,000	
	36,000	一般建築及設備計畫	36,000	
		資訊設備	36,000	
		購置電腦軟體	36,000	
			36,000	電腦教學軟體費(電腦專案計畫)。
	36,000	校園軟體設備		
	36,000	購置電腦軟體		
9,504,216	6,131,000	遞延支出	5,491,000	
9,504,216	6,131,000	一般建築及設備計畫	5,491,000	
		普通教室安全改善工程及 部分辦公室整修工程	3,071,000	
		遞延修繕房屋建築支出	3,071,000	
			2,810,000	一、施工費。
			205,000	二、委託技術服務費(總包價法)。
			56,000	三、工程管理費(按施工費約2%提列)。
		學校運動場域照明設備改善工程	940,000	
		遞延修繕房屋建築支出	940,000	
			861,000	一、施工費。

# 臺北市地方教育發展基金－臺北市立民權國民中學

## 基金用途－建築及設備計畫明細表

中華民國111年度

單位：新臺幣元

前年度 決算數	上年度 預算數	科 目	本 年 度 預 算 數	說 明
			62,000	二、委託技術服務費(總包價 法)。
			17,000	三、工程管理費(按施工費約 2%提列)。
		權民E學院	1,480,000	
		遞延修繕房屋建築支出	1,480,000	
			1,355,000	一、施工費。
			98,000	二、委託技術服務費(總包價 法)。
			27,000	三、工程管理費(按施工費約 2%提列)。
9,504,216	6,131,000	校園整修工程		
9,504,216	2,060,000	遞延修繕房屋建築支出		
	4,071,000	其他遞延支出		

# 預算參考表

# 臺北市地方教育發展基金－臺北市立民權國民中學

## 預計平衡表

中華民國111年12月31日

單位：新臺幣千元

109年(前年) 12月31日 決算數	科 目	111年12月31日 預計數	110年12月31日 預計數	比較增減(-)
2,865,326	資產合計	2,861,990	2,865,349	-3,359
2,865,326	資產	2,861,990	2,865,349	-3,359
10,181	流動資產	6,845	10,204	-3,359
9,917	現金	6,581	9,940	-3,359
9,917	銀行存款	6,581	9,940	-3,359
14	應收款項	14	14	
14	其他應收款	14	14	
250	預付款項	250	250	
250	預付費用	250	250	
3,344	投資、長期應收款項、貸墊款及準備金	3,344	3,344	
3,344	準備金	3,344	3,344	
2,992	退休及離職準備金	2,992	2,992	
352	其他準備金	352	352	
2,851,801	其他資產	2,851,801	2,851,801	
2,851,801	什項資產	2,851,801	2,851,801	
57	暫付及待結轉帳項	57	57	
2,851,744	代管資產	2,851,744	2,851,744	
2,865,326	負債及基金餘額合計	2,861,990	2,865,349	-3,359
2,861,116	負債	2,861,116	2,861,116	
4,737	流動負債	4,737	4,737	
4,733	應付款項	4,733	4,733	
4,260	應付代收款	4,260	4,260	
473	應付費用	473	473	
4	預收款項	4	4	
4	預收收入	4	4	
2,856,379	其他負債	2,856,379	2,856,379	
2,856,379	什項負債	2,856,379	2,856,379	
1,508	存入保證金	1,508	1,508	
2,992	應付退休及離職金	2,992	2,992	
2,851,744	應付代管資產	2,851,744	2,851,744	
134	暫收及待結轉帳項	134	134	
4,210	基金餘額	874	4,233	-3,359
4,210	基金餘額	874	4,233	-3,359
4,210	基金餘額	874	4,233	-3,359
4,210	累積餘額	874	4,233	-3,359

註：1.信託代理與保證資產(負債)前年度決算數0元，上年度預計數0元，本年度預計數0元。2.或有資產(負債)0元。3.本基金自93年度起，本固定項目分開原則，將屬長期固定帳項，包括固定資產14,138,139元、無形資產64,930元及長期債務0元等，另立帳類管理，未納入本表。



## 臺北市地方教育發展基金

## 各項費用

中華民國

前年度 決算數	上年度 預算數	計畫別		合計	國民教育計畫
		用途別科目			
166,298,648	164,967,000	合計		168,442,000	136,077,000
146,374,689	149,216,000	用人費用		147,179,000	128,723,000
71,440,419	74,387,280	正式員額薪資		72,286,200	60,166,200
70,079,269	73,151,280	職員薪金		71,098,200	60,166,200
765,480	720,000	工員工資		672,000	
595,670	516,000	警餉		516,000	
5,122,123	4,596,480	聘僱及兼職人員薪資		4,596,480	4,596,480
5,122,123	4,596,480	兼職人員酬金		4,596,480	4,596,480
1,029,381	1,012,156	超時工作報酬		1,008,636	407,204
1,029,381	1,012,156	加班費		1,008,636	407,204
15,412,044	16,098,440	獎金		15,645,350	12,676,350
6,633,933	6,830,440	考績獎金		6,653,350	5,177,850
8,778,111	9,268,000	年終獎金		8,992,000	7,498,500
43,667,188	44,082,984	退休及卹償金		44,616,680	43,414,352
43,080,093	44,025,384	職員退休及離職金		44,562,920	43,414,352
51,432	57,600	工員退休及離職金		53,760	
535,663		卹償金			
9,703,534	9,038,660	福利費		9,025,654	7,462,414
7,057,868	6,335,304	分擔員工保險費		6,319,584	5,210,664
105,600	185,100	傷病醫藥費		185,100	185,100
805,540	842,940	員工通勤交通費		813,120	646,800
1,734,526	1,675,316	其他福利費		1,707,850	1,419,850
3,840,091	4,206,000	服務費用		4,302,000	2,761,000
1,136,078	1,138,430	水電費		1,114,000	1,114,000
1,043,550	1,043,550	工作場所電費		1,022,000	1,022,000
92,528	94,880	工作場所水費		92,000	92,000
93,486	99,880	郵電費		99,880	52,200
12,080	10,000	郵費		10,000	10,000
81,406	89,880	電話費		89,880	42,200
63,387	73,850	旅運費		73,680	73,680
63,387	73,850	國內旅費		73,680	73,680

一 臺北市立民權國民中學

彙計表

111年度

單位：新臺幣元

一般行政管理計畫	建築及設備計畫				
20,301,000	12,064,000				
18,456,000					
12,120,000					
10,932,000					
672,000					
516,000					
601,432					
601,432					
2,969,000					
1,475,500					
1,493,500					
1,202,328					
1,148,568					
53,760					
1,563,240					
1,108,920					
166,320					
288,000					
1,541,000					
47,680					
47,680					

# 臺北市地方教育發展基金

## 各項費用

中華民國

前年度 決算數	上年度 預算數	計畫別 用途別科目	合計	國民教育計畫
8,659		印刷裝訂與廣告費		
8,659		印刷及裝訂費		
861,228	897,800	修理保養及保固費	888,600	888,600
593,161	614,400	一般房屋修護費	614,400	614,400
80,739	85,800	機械及設備修護費	92,600	92,600
187,328	197,600	雜項設備修護費	181,600	181,600
863,677	1,004,404	一般服務費	1,014,304	158,720
18,116	6,720	佣金、匯費、經理費及手續費	6,720	6,720
650,261	807,684	外包費	817,584	
10,800		計時與計件人員酬金		
184,500	190,000	體育活動費	190,000	152,000
741,576	919,636	專業服務費	1,039,536	473,800
355,400	456,600	講課鐘點、稿費、出席審查及查詢費	445,400	445,400
34,996	26,400	委託檢驗(定)試驗認證費	26,400	26,400
13,200	2,000	試務甄選費	2,000	2,000
36,000		電腦軟體服務費		
301,980	434,636	其他專業服務費	565,736	
72,000	72,000	公共關係費	72,000	
72,000	72,000	公共關係費	72,000	
2,709,125	2,232,000	材料及用品費	2,432,000	2,129,000
915,121	871,300	使用材料費	1,219,600	1,219,600
915,121	871,300	設備零件	1,219,600	1,219,600
1,794,004	1,360,700	用品消耗	1,212,400	909,400
265,026	273,270	辦公(事務)用品	273,270	15,600
83,080	83,170	報章雜誌	50,250	50,250
5,300	3,100	服裝	7,250	
23,000	23,000	醫療用品(非醫療院所使用)	23,000	23,000
1,417,598	978,160	其他用品消耗	858,630	820,550
37,000	11,000	租金、償債、利息及相關手續費	12,000	12,000
37,000	11,000	交通及運輸設備租金	12,000	12,000
37,000	11,000	車租	12,000	12,000

一 臺北市立民權國民中學

彙計表

111年度

單位：新臺幣元

一般行政管理計畫	建築及設備計畫				
855,584					
817,584					
38,000					
565,736					
565,736					
72,000					
72,000					
303,000					
303,000					
257,670					
7,250					
38,080					

## 臺北市地方教育發展基金

## 各項費用

中華民國

前年度 決算數	上年度 預算數	計畫別	合計	國民教育計畫
		用途別科目		
11,354,614	6,960,000	購建固定資產、無形資產及非理財目的 之長期投資	12,064,000	
1,850,398	793,000	購建固定資產	6,537,000	
1,042,500	593,000	購置機械及設備	5,487,600	
807,898	200,000	購置雜項設備	1,049,400	
	36,000	購置無形資產	36,000	
	36,000	購置電腦軟體	36,000	
9,504,216	6,131,000	遞延支出	5,491,000	
9,504,216	2,060,000	遞延修繕房屋建築支出	5,491,000	
	4,071,000	其他遞延支出		
5,290		稅捐及規費(強制費)		
5,290		土地稅		
5,290		一般土地地價稅		
1,694,676	1,872,000	會費、捐助、補助、分攤、照護、救濟 與交流活動費	1,998,000	1,997,000
1,000	1,000	會費	1,000	
1,000	1,000	職業團體會費	1,000	
47,500	68,440	捐助、補助與獎助	68,000	68,000
47,500	68,440	獎助學員生給與	68,000	68,000
1,646,176	1,802,560	補貼、獎勵、慰問、照護與救濟	1,929,000	1,929,000
61,578	10,800	獎勵費用	67,800	67,800
1,584,598	1,791,760	其他補貼、獎勵、慰問、照護與救 濟	1,861,200	1,861,200
283,163	470,000	其他	455,000	455,000
283,163	470,000	其他支出	455,000	455,000
283,163	470,000	其他	455,000	455,000

一 臺北市立民權國民中學

彙計表

111年度

單位：新臺幣元

一般行政管理計畫	建築及設備計畫				
	12,064,000				
	6,537,000				
	5,487,600				
	1,049,400				
	36,000				
	36,000				
	5,491,000				
	5,491,000				
1,000					
1,000					
1,000					

# 臺北市地方教育發展基金－臺北市立民權國民中學

## 員工人數彙計表

中華民國111年度

單位：人

計 畫 及 項 目	上年度最高可 進用員額數	本年度 增減(-)數	本年度最高可 進用員額數	說 明
合計	95		95	
國民教育計畫部分	76		76	
職員	76		76	
一般行政管理計畫部分	19		19	
職員	16		16	
駐衛警	1		1	
工友	2		2	

註：1.本表約僱、聘用係指奉准有案之約聘僱人員。

2.外包費編列校警外包1人、消化超額職工（技工、工友）業務外包6人，計81萬7,584元。

本 頁 空 白



# 臺北市地方教育發展基金

## 用人費用

中華民國

計畫及項目	合計	正式 員額 薪資	聘僱 人員 薪資	超時 工作 報酬	津貼	獎 金		
						年終獎金	考績獎金	其他
合計	147,179,000	72,286,200		1,008,636		8,992,000	6,653,350	
國民教育計畫	128,723,000	60,166,200		407,204		7,498,500	5,177,850	
職員薪金	60,166,200	60,166,200						
兼職人員 酬金	4,596,480							
加班費	407,204			407,204				
考績獎金	5,177,850						5,177,850	
年終獎金	7,498,500					7,498,500		
職員退休 及離職金	43,414,352							
分擔員工 保險費	5,210,664							
傷病醫藥 費	185,100							
員工通勤 交通費	646,800							
其他福利 費	1,419,850							
一般行政管理計畫	18,456,000	12,120,000		601,432		1,493,500	1,475,500	
職員薪金	10,932,000	10,932,000						
工員工資	672,000	672,000						
警餉	516,000	516,000						
加班費	601,432			601,432				
考績獎金	1,475,500						1,475,500	
年終獎金	1,493,500					1,493,500		
職員退休 及離職金	1,148,568							
工員退休 及離職金	53,760							

—臺北市立民權國民中學

彙計表

111年度

單位：新臺幣元

退休及卹償金		資遣費	福 利 費					提繳費	兼任 人員 用人 費用
退休金	卹償金		分擔 保險費	傷病 醫藥費	提撥 福利金	員工通勤 交通費	其他		
44,616,680			6,319,584	185,100		813,120	1,707,850	4,596,480	
43,414,352			5,210,664	185,100		646,800	1,419,850	4,596,480	
43,414,352			5,210,664	185,100		646,800	1,419,850	4,596,480	
1,202,328			1,108,920			166,320	288,000		
1,148,568									
53,760									

# 臺北市地方教育發展基金

## 用人費用

中華民國

計畫及項目	合計	正式 員額 薪資	聘僱 人員 薪資	超時 工作 報酬	津貼	獎 金		
						年終獎金	考績獎金	其他
分擔員工 保險費	1,108,920							
員工通勤 交通費	166,320							
其他福利 費	288,000							

註：1.本表兼任人員用人費用，係學校教職員兼課或請假代課鐘點費。2.外包費編列校警外包1人、消化超額職工（技工、工友）業務外包6人，計81萬7,584元。

—臺北市立民權國民中學

彙計表

111年度

單位：新臺幣元

退休及卹償金		資遣費	福 利 費					提繳費	兼任人員用人費用
退休金	卹償金		分擔保險費	傷病醫藥費	提撥福利金	員工通勤交通費	其他		
			1,108,920			166,320	288,000		

# 臺北市地方教育發展基金－臺北市立民權國民中學

## 單位（或計畫）成本分析表

中華民國111年度

單位：新臺幣千元

計畫別	單位	單位成本(元)或 平均利(費)率	數量	預算數	說明
合計				168,442	
國民教育計畫				136,077	
一般行政管理計畫				20,301	
建築及設備計畫				12,064	

# 臺北市地方教育發展基金－臺北市立民權國民中學

## 5年來主要業務計畫分析表

中華民國111年度

單位：新臺幣千元

年度及項目	單位	數量	單位成本(元)或 平均利(費)率	金額	說明
(本)年度預算數					
國民教育計畫				136,077	
(上)年度預算數					
國民教育計畫				137,996	
(前)年度決算數					
國民教育計畫				135,296	
(108)年度決算數					
國民教育計畫				135,954	
(107)年度決算數					
國民教育計畫				135,702	

計畫、項目 及計畫期間	計畫內容	全程計畫 總金額	分 年	
			111年度	112年度
合計		6,536,000	4,879,000	1,219,000
建築及設備計畫		6,536,000	4,879,000	1,219,000
專案計畫		6,536,000	4,879,000	1,219,000
(一) 無障礙電梯工程 (111-112年度)	本校特教班及身障師生對於使用無障礙電梯有極大需求。校內專科教室及其他設施，雖可提供特教班學生使用，然距離現有電梯距離遙遠，對於特教班及身障師生參與活動產生不利影響，上下樓梯不便且易生危險，爰新建耘禾樓無障礙電梯工程。	6,536,000	4,879,000	1,219,000

—臺北市立民權國民中學

資金需求表

111年度

單位：新臺幣元

資 金 需 求 表				備 註
113年度	114年度	115年度	116年度以後	
				含110年度執行先期規劃費 437,361元，餘639元不編列。



# 臺北市地方教育發展基金－臺北市立民權國民中學

## 資本資產明細表

中華民國111年度

單位：新臺幣千元

項 目	取得成本 (期初餘額)	以前年度 累計折舊/ 長期投資 評 價	本 年 度 變 動				本年度累計折 舊/長期投資 評價變動數	期末餘額	
			增加		減少				主要增減 原因說明
			金額	類型	金額	類型			
合計	44,454	33,307	6,573		7		3,511	14,203	
土地改良物	8,812	6,677					148	1,988	
房屋及建築	2,040	373					34	1,633	
機械及設備	18,411	15,323	5,488	增置		購置新設備。	2,150	6,425	
交通及運輸 設備	2,122	1,618					168	335	
雜項設備	13,033	9,315	1,049	增置		購置新設備。	1,010	3,757	
電腦軟體	36		36	增置	7	購置新軟體；無 形資產之攤銷。		65	