

中華民國 113 年度 4-0501251

臺北市總預算

臺北市政府教育局主管

臺北市地方教育發展基金

臺北市立民權國民中學附屬單位預算之分預算

(特別收入基金)

臺北市立民權國民中學編

臺北市地方教育發展基金－臺北市立民權國民中學

目次

中華民國113年度

一、財務摘要	第 1 頁
二、業務計畫及預算概要	第 3 -11 頁
三、預算主要表	
(一) 基金來源、用途及餘絀預計表	第 13 頁
(二) 現金流量預計表	第 14 頁
四、預算明細表	
(一) 基金來源－違規罰款收入明細表	第 15 頁
(二) 基金來源－服務收入明細表	第 16 頁
(三) 基金來源－財產處分收入明細表	第 17 頁
(四) 基金來源－其他財產收入明細表	第 18 頁
(五) 基金來源－公庫撥款收入明細表	第 19 頁
(六) 基金來源－雜項收入明細表	第 20 頁
(七) 基金用途－國民教育計畫明細表	第 21 -30 頁
(八) 基金用途－一般行政管理計畫明細表	第 31 -32 頁
(九) 基金用途－建築及設備計畫明細表	第 33 -34 頁
五、預算參考表	
(一) 預計平衡表	第 35 頁
(二) 各項費用彙計表	第 36 -41 頁
(三) 員工人數彙計表	第 42 頁
(四) 用人費用彙計表	第 44 -45 頁
(五) 單位（或計畫）成本分析表	第 46 頁
(六) 5年來主要業務計畫分析表	第 47 頁
(七) 資本資產明細表	第 48 頁

臺北市地方教育發展基金－臺北市立民權國民中學

財務摘要

中華民國113年度

單位：新臺幣千元

項 目	本 年 度	上 年 度	比較增減數	%
經營成績：				
基金來源	173,141	165,727	7,414	4.47
基金用途	174,618	168,973	5,645	3.34
賸餘(短絀)	-1,477	-3,246	1,769	--
餘絀情形：				
基金餘額	5,757	7,234	-1,477	-20.42
現金流量(註)：				
現金及約當現金之淨增(減)	-1,477	-3,246	1,769	--

附註：現金流量係採現金及約當現金基礎，包括現金及自投資日起3個月內到期或清償之債權證券。

本 頁 空 白

業務計畫及預算概要

臺北市地方教育發展基金 - 臺北市立民權國民中學

業務計畫及預算概要

中華民國 113 年度

壹、基金概況

一、設立宗旨及願景：

- (一) 本校遵照憲法第 158 條及 160 條規定，教育文化應發展國民之民族精神、自治精神，國民道德與健全體格、科學及生活智能，以培養青少年八大學習領域及十大基本能力。
- (二) 本校自 91 年度起依教育經費編列與管理法第 13 條規定設置「臺北市地方教育發展基金」，以促進教育健全發展，提昇教育經費運用績效。
- (三) 本校以「快樂學習、健康成長、全人發展」為願景，以此建構一所精緻優質、創新卓越的國中，用愛關照、用心賞識、用情激勵每一個孩子，讓孩子能自我悅納、自我肯定、進而自我實現，營造有成就感的優質權園。

二、施政重點：

- (一) 開啟多元智慧：尊重每個學生獨特的個性，以多元智慧的觀點協助他找到生命的亮點，肯定天生我才必有用，能知於學，樂於學。
- (二) 培養生活能力：培養學生帶得走的公民關鍵能力，強化自我管理、閱讀理解、理性批判、問題解決、奉獻服務、溝通表達等核心素養。
- (三) 蘊育人文情懷：在溫馨開放的校園文化中，孕育人文情懷，學會尊重、包容；建構生命的價值、完成人性的開展。
- (四) 建構溫馨民主的校園文化：
 1. 以參與式管理、落實行政、教師會、家長會三者的良性互動。
 2. 以學生第一，教學優先的觀念提昇行政服務效率。
 3. 放下威權心態，開啟校園民主之風氣。
- (五) 推動適性教學：
 1. 落實校本課程理念，採多元化、活潑化的教學及評量。
 2. 運用校內、外資源，加強多元學習能力。
 3. 關懷相對弱勢學生之教學及輔導。
 4. 推動行動學習，充實學生運用資訊之知能，並提昇教師運用學習載具教學之能力。

業務計畫及預算概要

中華民國 113 年度

(六) 辦理發展性的訓輔活動：

1. 辦理各項活動、競賽及展演。
2. 推動校內外學習服務。
3. 發展績優社團及校隊，如撞球隊、空手道、柔道隊、弦樂團、詩歌社、熱舞社等。
4. 加強新興領域教育的辦理，並融入各科教學以收成效。

三、組織概況：

本校設置校長 1 人，綜理全校校務，下設教務處、學生事務處、總務處、輔導室、會計室、人事室及附設補習學校等單位。

內部分層業務如下：

(一) 教務處：秉承校長之命，辦理全校教務事項。

1. 教學組：掌理課程編排、課業考查、學藝競賽、教學研究、教師進修、差假教師調代課及缺補課之查核等事項。
2. 註冊組：掌理註冊、編班、轉學、學籍保管、各項獎助學金補助及成績考查等有關學籍事項。
3. 設備組：掌理教科書編選、教學用具之管理、保管及出版學校刊物等事項。
4. 資訊組：掌理電腦設備及區域網路之管理、保管等事項。

(二) 學生事務處：秉承校長之命，辦理全校學生事務事項。

1. 訓育組：掌理訓育計畫之擬定及辦理各類訓育等活動。
2. 體育組：掌理學生體育活動、體格鍛鍊等事項。
3. 生教組：掌理學生日常生活常規，辦理交通導護各項事項。
4. 衛生組：掌理健康檢查，個人及環境衛生檢查、保健等事項。

(三) 總務處：秉承校長之命，辦理全校總務事項。

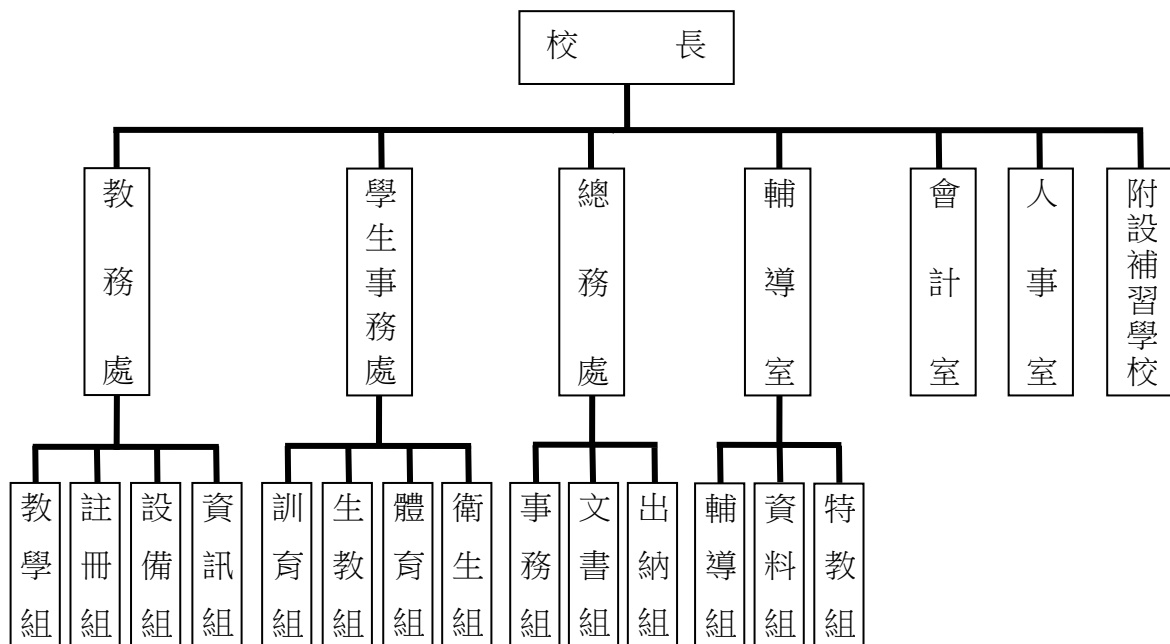
1. 事務組：掌理校舍、校具、財產、物品採購保管、工程發包、監工及驗收。
2. 出納組：掌理現金、零用金、票據、契約之保管等收支事項，辦理員工薪津發放及各項扣繳單據證明等。
3. 文書組：掌理文件收發登錄、撰擬繕校、典守學校印信、檔案保管、整理各項會議紀錄及校史等事項。

臺北市地方教育發展基金 - 臺北市立民權國民中學

業務計畫及預算概要

中華民國 113 年度

- (四) 輔導室：秉承校長之命，辦理全校學生學習輔導、生活輔導、生涯輔導等事項。
1. 輔導組：掌理學生個案建立、學習輔導、生活輔導、生涯輔導及兩性教育、親職教育等事項。
 2. 資料組：辦理輔導資料搜集建檔、組訓愛心家長、實施測驗、社區人力整合、出版親職刊物等事項。
 3. 特教組：擬訂特殊教育計畫章則、親師輔導諮詢、特教班甄選鑑別、實施各項診斷測驗、特教兒童追蹤輔導等事項。
- (五) 會計室：秉承上級主計機關之監督與指導，並受校長之指揮，依法辦理歲計、會計、統計等事項。
- (六) 人事室：秉承上級人事機關之監督與指導，並受校長之指揮，依法辦理人事管理查核等事項。
- (七) 附設補習學校：下設校務、總務、人事、會計等單位，所需人員均由原編制內人員兼任，比照一般教學內部分層業務規定辦法各相關事項。



臺北市地方教育發展基金 - 臺北市立民權國民中學

業務計畫及預算概要

中華民國 113 年度

四、基金歸類及屬性：

本校地方教育發展基金依據教育經費編列與管理法第 13 條規定設置，本基金為預算法第 4 條第 1 項第 2 款第 5 目所定之特別收入基金，以本府教育局為管理機關。

貳、業務計畫

一、基金來源：

單位：新臺幣千元

業務計畫	本年度預算數	實施內容
徵收及依法分配收入	20	本年度預計收取廠商履約逾期罰款等收入。
勞務收入	6	本年度預計辦理教師甄選報名費等收入。
財產收入	83	本年度預計辦理財產報廢變賣之殘值收入、民航局借用場地使用收入、教職員工停車收入、校園場地開放收入等。
政府撥入收入	172,552	本年度預計由公庫撥入數。
其他收入	480	本年度預計收取民航局設置設施設備使用電費、數位學生證補卡及簡訊費等收入。

二、基金用途：

單位：新臺幣千元

業務計畫	本年度預算數	實施內容
國民教育計畫	163,610	本年度預計辦理教學事項為： 1.各項教學、學生事務、圖書及輔導等業務。 2.新購教具、圖書等各科教學設備，充實各科教材及用具。 3.革新教學方法，提高教學效能。 4.教師甄選業務、指定活動等項目。
一般行政管理計畫	1,895	本年度預計辦理教學事項為： 1.綜理學校總務、人事、會計等業務。 2.配合校務推動行政處室支援工作，進而增進校務運作。
建築及設備計畫	9,113	本年度預計辦理事項為： 1.購置各學科教學課程所需教學設備、圖書館典藏之圖書。 2.辦理特教班生活浴廁整修工程。 3.辦理跑道及綜合球場整修工程。

臺北市地方教育發展基金 - 臺北市立民權國民中學

業務計畫及預算概要

中華民國 113 年度

參、預算概要

一、基金來源及用途之預計：

(一) 本年度基金來源：

違規罰款收入 2 萬元、服務收入 6 千元、財產處分收入 1 萬 1 千元、其他財產收入 7 萬 2 千元、公庫撥款收入 1 億 7,255 萬 2 千元、雜項收入 48 萬元，本年度基金來源 1 億 7,314 萬 1 千元，較上年度預算數 1 億 6,572 萬 7 千元，增加 741 萬 4 千元，約 4.47%，主要係公庫撥款收入增編所致。

(二) 本年度基金用途：

國民教育計畫 1 億 6,361 萬元，一般行政管理計畫 189 萬 5 千元，建築及設備計畫 911 萬 3 千元，本年度基金用途 1 億 7,461 萬 8 千元，較上年度預算數 1 億 6,897 萬 3 千，增加 564 萬 5 千元，約 3.34%，主要係核實增列用人費用所致。

二、基金餘絀之預計：

本年度基金來源及用途相抵後，差短 147 萬 7 千元，較上年度預算數差短 324 萬 6 千，減少 176 萬 9 千元，將移用以前基金餘額支應。

三、現金流量之預計：

本年度業務活動淨現金流出 147 萬 7 千元。

四、補辦預算事項：詳補辦預算明細表

(一) 固定資產之建設改良擴充 8 萬元

1.111 年度教育部補助學術性向資優班充實設施設備 3 萬 5 千元。

2.112 年度教育局補助學生自備載具(BYOD)到校學習實施計畫 4 萬 5 千元。

肆、以前年度計畫實施成果概述：

一、前 (111) 年度計畫實施成果概述：

業務計畫	實施概況	實施成果
徵收及依法分配收入	本年度預計收取廠商履約逾期罰款收入。	本年度已接受廠商履約逾期罰款收入 2 萬 1 千元。
勞務收入	本年度預計辦理教師甄選報名費等收入。	本年度已收取教師甄選報名費 6 千元。

臺北市地方教育發展基金 - 臺北市立民權國民中學

業務計畫及預算概要

中華民國 113 年度

財產收入	本年度預計辦理財產報廢變賣之殘值收入、民航局借用場地使用收入、教職員工停車收入、校園場地開放收入等。	本年度已收取財產報廢變賣殘值收入 3 萬 3 千元、收取租金收入 6 千元、校園場地開放收入 4 萬 3 千元、教職員工停車收入 2 萬 9 千元等。
政府撥入收入	本年度預計由公庫撥入數。	本年度已收取公庫撥入數 1 億 7,243 萬 9 千元及教育部之補助計畫 122 萬 5 千元。
其他收入	本年度預計收取民航局設置設施設備使用電費、工程圖說費、數位學生證補卡及簡訊費等收入。	本年度已收取民航局設置設施設備使用電費、數位學生證補卡及簡訊費等收入 9 萬 5 千元。
國民教育計畫	<p>本年度預計辦理教學事項為：</p> <ol style="list-style-type: none"> 1.各項教學、學生事務、圖書及輔導等業務。 2.新購教具、圖書等各科教學設備，充實各科教材及用具。 3.革新教學方法，提高教學效能。 4.教師甄選業務、指定活動等項目。 	<ol style="list-style-type: none"> 1.採購各領域教師推薦圖書供師生借閱，辦理畢業書展，鼓勵學生利用會考後多閱讀吸收課外知識，培養閱讀好習慣。 2.依師生需求採購各項教學設備，優化學習環境，便利教師教學，提升學習成效，榮獲 111 年度教育部教學卓越獎金質獎。 3.運用活化教學經費辦理各領域專業進修研習，提升教師專業知能及教學知能。 4.落實辦理小田園教育、生涯發展講座、性別平等教育等。
一般行政管理計畫	<p>本年度預計辦理教學事項為：</p> <ol style="list-style-type: none"> 1.綜理學校總務、人事、會計等業務。 2.配合校務推動行政處室支援工作，進而增進校務運作。 	綜理學校總務、人事、會計等業務，並配合校務推動行政處室支援工作，進而增進校務運作，達成預期目標。
建築及設備計畫	<p>本年度預計辦理事項為：</p> <ol style="list-style-type: none"> 1.購置各學科教學課程所 	<ol style="list-style-type: none"> 1.購置各學科教學課程所需教學設備。

臺北市地方教育發展基金 - 臺北市立民權國民中學

業務計畫及預算概要

中華民國 113 年度

	<p>需教學設備。</p> <p>2.辦理普通教室安全改善工程及部分辦公室整修工程。</p> <p>3.辦理學校運動場域照明設備改善工程。</p> <p>4.辦理權民 E 學院。</p> <p>5.辦理無障礙電梯工程。</p>	<p>2.辦理普通教室安全改善工程及部分辦公室整修工程。</p> <p>3.辦理學校運動場域照明設備改善工程。</p> <p>4.辦理權民 E 學院。</p> <p>5.辦理無障礙電梯工程，為 111-112 年度連續性工程，因工資和物料雙漲，經變更細部設計、公開閱覽等方式尋求廠商投標意願，於 111 年 9 月 22 日完成決標，於 111 年 11 月 10 日取得建管處開工備查許可並積極趕工。</p>
--	---	---

二、上年度已過期間（112 年 1 月 1 日至 6 月 30 日止）計畫實施成果概述：

業務計畫	實施概況	實施成果
勞務收入	本年度截至 6 月 30 日止預計辦理教師甄選報名費等收入。	本年度截至 6 月 30 日止教師甄選報名費尚未收取。
財產收入	本年度截至 6 月 30 日止預計辦理財產報廢變賣之殘值收入、民航局借用場地使用收入、教職員工停車收入、校園場地開放收入等。	本年度截至 6 月 30 日止已收取財產報廢變賣之殘值收入 1 萬 3 千元、收取租金收入 1 萬 2 千元、校園場地開放收入 2 萬 9 千元、教職員工停車收入 2 萬 6 千元等。
政府撥入收入	本年度截至 6 月 30 日止預計公庫撥入數。	本年度截至 6 月 30 日止已收取公庫撥入數 9,782 萬 7 千元及教育部之補助計畫 94 萬 2 千元。
其他收入	本年度截至 6 月 30 日止預計收取民航局設置設施設備使用電費、數位學生證補卡及簡訊費等收入。	本年度截至 6 月 30 日止已收取民航局設置設施設備使用電費、數位學生證補卡及簡訊費等收入 4 萬 3 千元。

臺北市地方教育發展基金 - 臺北市立民權國民中學

業務計畫及預算概要

中華民國 113 年度

國民教育計畫	本年度截至 6 月 30 日止預計辦理教學事項為： 1.各項教學、學生事務、圖書及輔導等業務。 2.新購教具、圖書等各科教學設備，充實各科教材及用具。 3.革新教學方法，提高教學效能。 4.教師甄選業務、指定活動等項目。	1.採購各領域教師推薦圖書供師生借閱，辦理畢業書展，鼓勵學生利用會考後多閱讀吸收課外知識，培養閱讀好習慣。 2.依師生需求採購各項教學設備，優化學習環境，便利教師教學，提升學習成效。 3.運用活化教學經費辦理各領域專業進修研習，提升教師專業知能及教學知能。 4.落實辦理小田園教育、生涯發展講座、性別平等教育等。
一般行政管理計畫	本年度截至 6 月 30 日止預計辦理教學事項為： 1.綜理學校總務、人事、會計等業務。 2.配合校務推動行政處室支援工作，進而增進校務運作。	持續辦理學校總務、人事、會計等業務，並配合校務推動行政處室支援工作，進而增進校務運作，以達成預期目標。
建築及設備計畫	本年度截至 6 月 30 日止預計辦理事項為： 1.購置各學科教學課程所需教學設備、圖書館典藏之圖書招標作業。 2.辦理秣秧樓屋頂防水隔熱整修工程之建築師及工程招標作業。 3.辦理無障礙電梯工程。	1.購置各學科教學課程所需教學設備、圖書館典藏之圖書招標作業。 2.辦理秣秧樓屋頂防水隔熱整修工程之建築師及工程招標作業。 3.辦理無障礙電梯工程，已於 112 年 5 月辦理第 1 次估驗計價，因申請增補經費撥入辦理後續擴充變更，工期展延至 7 月底竣工。

臺北市地方教育發展基金－臺北市立民權國民中學

補辦預算明細表

中華民國113年度

單位：新臺幣元

項 目	金額	辦理年度	說 明
合計	80,000		
固定資產之建設改良擴充	80,000		
購置機械及設備	35,000	111	
水循環真空抽氣裝置	19,000		教育部補助學術性向資優班充實設施設備經費。
熱學實驗儀器套組	16,000		教育部補助學術性向資優班充實設施設備經費。
購置機械及設備	45,000	112	
行動載具充電車	45,000		教育局補助學生自備載具(BYOD)到校學習實施計畫經費。

備註：各基金依預算法第 8 8 條規定補辦預算，應確係不及編入年度預算，且因經營環境發生重大變遷或正常業務(含執行中央補助款項目)之確實需要，並經主管機關核轉本府核准先行辦理者；不具急迫性之事項，仍應儘可能納入預算辦理。

本 頁 空 白

預算主要表

臺北市地方教育發展基金－臺北市立民權國民中學

基金來源、用途及餘絀預計表

中華民國113年度

單位：新臺幣千元

前年度決算數	項 目	本年度預算數	上年度預算數	比較增減（－）
173,897	基金來源	173,141	165,727	7,414
21	徵收及依法分配收入	20	20	
21	違規罰款收入	20	20	
6	勞務收入	6	6	
6	服務收入	6	6	
111	財產收入	83	83	
33	財產處分收入	11	11	
6	租金收入			
72	其他財產收入	72	72	
173,664	政府撥入收入	172,552	165,138	7,414
172,439	公庫撥款收入	172,552	165,138	7,414
1,225	政府其他撥入收入			
95	其他收入	480	480	
95	雜項收入	480	480	
170,927	基金用途	174,618	168,973	5,645
162,360	國民教育計畫	163,610	158,877	4,733
1,515	一般行政管理計畫	1,895	1,864	31
7,052	建築及設備計畫	9,113	8,232	881
2,970	本期賸餘(短絀)	-1,477	-3,246	1,769
7,510	期初基金餘額	7,234	4,151	3,083
10,480	期末基金餘額	5,757	905	4,852

註：前年度決算數細數之和與總數或略有出入，係四捨五入關係，以下各表同。

臺北市地方教育發展基金－臺北市立民權國民中學

現金流量預計表

中華民國113年度

單位：新臺幣千元

項 目	本 預	年 算	度 數	說 明
業務活動之現金流量				
本期賸餘(短絀)			-1,477	
業務活動之淨現金流入(流出)			-1,477	
其他活動之現金流量				
其他活動之淨現金流入(流出)				
現金及約當現金之淨增(淨減)			-1,477	
期初現金及約當現金			12,933	
期末現金及約當現金			11,456	

註：本表係採現金及約當現金基礎，包括現金及自投資日起3個月內到期或清償之債權證券。

預算明細表

臺北市地方教育發展基金－臺北市立民權國民中學

基金來源－違規罰款收入明細表

中華民國113年度

單位：新臺幣元

科 目	單位	本 年 度 預 算 數			說 明
		數量 業務量	利(費)率	金 額	
合計 違規罰款收入	年	1	20,000	20,000 20,000 20,000	較上年度預算數20,000元，無增減。 廠商履約逾期罰款。

臺北市地方教育發展基金－臺北市立民權國民中學

基金來源－服務收入明細表

中華民國113年度

單位：新臺幣元

科 目	單位	本 年 度 預 算 數			說 明
		數量 業務量	利(費)率	金 額	
合計 服務收入	人	20	300	6,000 6,000 6,000	較上年度預算數6,000元，無增減。 教師甄選報名費收入。

臺北市地方教育發展基金－臺北市立民權國民中學

基金來源－財產處分收入明細表

中華民國113年度

單位：新臺幣元

科 目	單位	本 年 度 預 算 數			說 明
		數量 業務量	利(費)率	金 額	
合計				11,000	
財產處分收入	年	1	11,000	11,000	較上年度預算數11,000元，無增減。 報廢財產處分收入。

臺北市地方教育發展基金－臺北市立民權國民中學

基金來源－其他財產收入明細表

中華民國113年度

單位：新臺幣元

科 目	單位	本 年 度 預 算 數			說 明
		數量 業務量	利(費)率	金 額	
合計				72,000	
其他財產收入				72,000	較上年度預算數72,000元，無增減。
	年	1	3,000	3,000	開放校園場地收入(收支對列)。
	年	1	40,000	40,000	教職員工停車收入(收支對列)。
	年	1	29,000	29,000	民航局借用場地使用費收入。

臺北市地方教育發展基金－臺北市立民權國民中學

基金來源－公庫撥款收入明細表

中華民國113年度

單位：新臺幣元

科 目	單位	本 年 度 預 算 數			說 明
		數量 業務量	利(費)率	金 額	
合計				172,552,000	
公庫撥款收入	年	1	172,552,000	172,552,000	較上年度預算數165,138,000元，增加7,414,000元。 市府補助款。
				172,552,000	

臺北市地方教育發展基金－臺北市立民權國民中學

基金來源－雜項收入明細表

中華民國113年度

單位：新臺幣元

科 目	單位	本 年 度 預 算 數			說 明
		數量 業務量	利(費)率	金 額	
合計				480,000	
雜項收入				480,000	較上年度預算數480,000元，無增減。
	年	1	1,000	1,000	民航局設置設施設備使用電費(收支對列)。
	年	1	479,000	479,000	數位學生證補卡費等收入。

臺北市地方教育發展基金－臺北市立民權國民中學

基金用途－國民教育計畫明細表

中華民國113年度

單位：新臺幣元

前年度決算數	上年度預算數	科 目	本 年 度 預 算 數	說 明
162,360,176	158,877,000	合 計	163,610,000	
154,458,739	152,244,000	用人費用	156,277,000	
77,179,838	75,479,160	正式員額薪資	76,991,280	較上年度預算數75,479,160元，增加1,512,120元。
75,762,398	74,291,160	職員薪金	75,654,000	
			58,355,400	教職員72人薪金(詳用人費用彙計表)(含教育部補助導師費288,000元及專任輔導教師1,280,000元)。
			10,284,480	教師12人薪金(詳用人費用彙計表)(含教育部補助導師費96,000元)。
			7,014,120	教職員8人薪金(詳用人費用彙計表)。
796,560	672,000	工員工資	742,080	工員2人工資(詳用人費用彙計表)。
620,880	516,000	警餉	595,200	校警1人薪金(詳用人費用彙計表)。
5,302,838	4,596,480	聘僱及兼職人員薪資	4,810,104	較上年度預算數4,596,480元，增加213,624元。
5,302,838	4,596,480	兼職人員酬金	4,810,104	
			362,880	補助調整授課特教教師鐘點費(教育部補助款)，12人*2節*40週*378元。
			36,288	補助調整授課鐘點費之外聘教師勞、健保及勞退費用(教育部補助款)。
			108,000	教師兼補校導師費(含教育部補助36,000元)，3人*12月*3,000元。
			216,000	兼任補校行政人員(校長、總務、會計、人事、幹事2人)工作補助費，6人*12月*3,000元。
			181,440	補助調整授課鐘點費之外聘教師勞、健保及勞退費用(教育部補助款)。
			748,440	教師代課鐘點費，本校編制教師總人數75人，按9分之1計，編列9人，每人220節，總節數9人*220節=1,980節，每節378元。
			1,197,504	補校教師授課鐘點費，3班*44週*24節*378元。
			54,432	兼任補校行政人員(校務主任)工作補助費，1人*12月*4,536元。
			90,720	兼任補校行政人員(組長2人)工作補助費，2人*12月*3,780元。

臺北市地方教育發展基金－臺北市立民權國民中學

基金用途－國民教育計畫明細表

中華民國113年度

單位：新臺幣元

前年度 決算數	上年度 預算數	科 目	本 年 度 預 算 數	說 明
			1,814,400	補助調整教師授課鐘點費(教育部補助款)，60人*2節*40週*378元。
1,291,868	1,017,098	加(夜)班費	1,110,920	較上年度預算數1,017,098元，增加93,822元。
1,291,868	1,017,098	未休假加班費	1,110,920	
			1,035,310	未休假加班費。
			75,610	未休假加班費。
16,761,467	16,329,710	獎金	16,667,745	較上年度預算數16,329,710元，增加338,035元。
7,560,062	6,917,710	考績獎金	7,043,835	
			584,510	依考績法規定核發之獎金。
			857,040	依考績法規定核發之獎金。
			5,602,285	依考績法規定核發之獎金。
9,201,405	9,412,000	年終獎金	9,623,910	
			876,765	依規定於年節加發之獎金。
			1,285,560	依規定於年節加發之獎金。
			7,461,585	依規定於年節加發之獎金。
43,279,066	45,183,288	退休及卹償金	46,951,788	較上年度預算數45,183,288元，增加1,768,500元。
43,186,018	45,129,528	職員退休及離職金	46,892,412	
			6,299,280	提撥退撫基金。
			1,141,776	提撥退撫基金。
			775,356	提撥退撫基金。
			38,676,000	退休人員月退休金，88人*34,500元*12月=36,432,000元；退休遺族遺屬年金(月撫慰金)，11人*17,000元*12月=2,244,000元，合計38,676,000元。
47,784	53,760	工員退休及離職金	59,376	提撥勞工退休準備金。
45,264		卹償金		
10,643,662	9,638,264	福利費	9,745,163	較上年度預算數9,638,264元，增加106,899元。
8,225,716	6,510,036	分擔員工保險費	6,610,740	
			5,127,480	分擔公保、勞保、健保費。
			882,360	分擔公保、勞保、健保費。
			600,900	分擔公保、勞保、健保費。

臺北市地方教育發展基金－臺北市立民權國民中學

基金用途－國民教育計畫明細表

中華民國113年度

單位：新臺幣元

前年度 決算數	上年度 預算數	科 目	本 年 度 預 算 數	說 明
102,500	245,100	傷病醫藥費	245,100	49,500 健康檢查補助費，11人*4,500元。 192,000 健康檢查補助費，12人*16,000元。 3,600 職業安全衛生健康檢查經費，3人*1,200元。
776,556	813,120	員工通勤交通費	804,120	60,480 職員暨技工、工友上下班交通費，5人*12月*1,008元。 50,400 教師上下班交通費，5人*10月*1,008元。 117,600 教師上下班交通費，10人*10月*1,176元。 105,840 職員暨技工、工友上下班交通費，14人*12月*630元。 233,100 教師上下班交通費，37人*10月*630元。 48,000 教師上下班交通費，4人*10月*1,200元。 37,800 特教教師上下班交通費，6人*10月*630元。 72,000 特教教師上下班交通費，6人*10月*1,200元。 18,900 體育班教師上下班交通費，3人*10月*630元。 60,000 體育班教師上下班交通費，5人*10月*1,200元。
1,538,890	2,070,008	其他福利費	2,085,203	326,300 結婚補助費，5人*2月*32,630元。 379,800 喪葬補助費，2人*5月*37,980元。 749,103 子女教育補助費。 32,000 休假旅遊補助費。 54,000 退休人員三節慰問金，9人*6,000元。 544,000 休假旅遊補助費。
3,213,020	2,940,000	服務費用	3,591,000	
990,647	1,147,800	水電費	1,215,624	較上年度預算數1,147,800元，增加67,824元。
976,363	1,070,000	工作場所電費	1,138,340	1,000 民航局設置設施設備使用電費(收支對列)。 723,552 電費基本費。 413,788 學生在校作息時間內使用冷氣設備電費，

臺北市地方教育發展基金－臺北市立民權國民中學

基金用途－國民教育計畫明細表

中華民國113年度

單位：新臺幣元

前年度 決算數	上年度 預算數	科 目	本 年 度 預 算 數	說 明
				31班*13,348元。
14,284	77,800	工作場所水費	77,284	水費基本費。
48,452	52,200	郵電費	52,200	較上年度預算數52,200元，無增減。
17,276	10,000	郵費	10,000	寄發通知單郵資(班級業務費)。
31,176	42,200	電話費	42,200	
			2,200	補校電話費(班級業務費)。
			40,000	公務用電話費(班級業務費)。
119,640	73,680	旅運費	73,680	較上年度預算數73,680元，無增減。
119,640	73,680	國內旅費	73,680	
			8,250	教職員工因公外出洽辦公務短程車資(班級業務費)。
			55,800	校外教學隨隊人員出差旅費，12人*3天*1,550元。
			3,430	補校教職員工因公外出洽辦公務短程車資(班級業務費)。
			6,200	教職員工因公出差旅費。
		印刷裝訂與廣告費	21,600	較上年度預算數0元，增加21,600元。
		印刷及裝訂費	21,600	雙語實驗課程印製教學、增能研習及海報、文宣等資料。
877,211	988,600	修理保養及保固費	1,027,400	較上年度預算數988,600元，增加38,800元。
613,440	634,400	一般房屋修護費	666,800	
			612,400	校舍修理、水電、校具及其他雜項修理。
			34,400	補校校舍修理、水電、校具及其他雜項修理。
			20,000	教職員工停車場地維護費(收支對列)。
60,385	90,600	機械及設備修護費	90,600	
			32,000	電腦設備維護費(電腦專案計畫)。
			1,000	學校場地修護費(收支對列)。
			57,600	游泳池水電清潔維護費，8班*7,200元。
203,386	263,600	雜項設備修護費	270,000	
			152,000	教育器材、體育、衛生、童子軍、工藝及其他各項器材等維護。
			16,000	補校教育器材、體育、童子軍、工藝及其他各項器材等維護。
			62,000	冷氣設備維護費，31班*2,000元。

臺北市地方教育發展基金－臺北市立民權國民中學

基金用途－國民教育計畫明細表

中華民國113年度

單位：新臺幣元

前年度決算數	上年度預算數	科 目	本 年 度 預 算 數	說 明
			20,000	教職員工停車場地設備維護費(收支對列)。
			20,000	綠屋頂計畫水耕栽種設施、設備等維護。
197,984	196,720	一般服務費	591,096	較上年度預算數196,720元，增加394,376元。
7,984	6,720	佣金、匯費、經理費及手續費	6,720	委託超商代收學雜費手續費，560人*2學期*6元。
		計時與計件人員酬金	299,376	
			27,216	閩客語教學支援人員鐘點費之外聘人員勞、健保及勞退費用(新增)。
			272,160	閩客語教學支援人員鐘點費，18節*40週*378元(新增)。
190,000	190,000	體育活動費	285,000	
			225,000	文康活動費，本校編列教職員72人，工員2人，校警1人，合計75人，每人編列3,000元。
			36,000	文康活動費，本校編列教師12人，每人編列3,000元。
			24,000	文康活動費，本校編列教師6人、專任運動教練2人，合計8人，每人編列3,000元。
979,086	481,000	專業服務費	609,400	較上年度預算數481,000元，增加128,400元。
714,046	452,600	講課鐘點、稿費、出席審查及查詢費	581,000	
			12,000	體育班講座鐘點費，6節*2,000元。
			75,600	體育訓練鐘點費、賽前集訓教練費、課業輔導鐘點費等，200節*378元。
			6,000	特教班講座鐘點費，3節*2,000元(特教班級業務費)。
			28,800	特教班教材編輯費，4班*12月*600元。
			4,000	國中適性入學宣導講座鐘點費，2節*2,000元(教育部補助2,000元)。
			8,000	國中生涯發展教育講座鐘點費，4節*2,000元。
			2,000	12年國教宣導講座鐘點費，2節*1,000元。
			20,000	雙語實驗課程專家學者出席費，8人次*2,500元。

臺北市地方教育發展基金－臺北市立民權國民中學

基金用途－國民教育計畫明細表

中華民國113年度

單位：新臺幣元

前年度 決算數	上年度 預算數	科 目	本 年 度 預 算 數	說 明
			60,000	雙語實驗課程外聘講師鐘點費，30節*2,000元。
			30,000	雙語實驗課程內聘講師鐘點費，30節*1,000元。
			10,000	雙語實驗課程學校冬夏令營鐘點費，20節*500元。
			113,400	雙語實驗課程學校協同教學鐘點費，300節*378元。
			56,000	分組活動外聘鐘點費，28節*2,000元。
			30,000	國中冬夏令營外聘講師鐘點費，15節*2,000元。
			10,000	國中冬夏令營助理講師鐘點費，10節*1,000元。
			28,000	課後社團活動講座鐘點費，14節*2,000元。
			28,000	學生輔導指導講座鐘點費，14節*2,000元。
			8,000	性別平等教育宣導活動講座鐘點費，4節*2,000元。
			7,200	性別平等教育授課鐘點費，20節*360元。
			16,000	小田園教育體驗學習講座鐘點費，8節*2,000元。
			20,000	辦理兩公約人權、法治、品德教育、特教、輔導、環教、生命、資訊安全等各類依法宣導活動外聘講師鐘點費，10節*2,000元。
			8,000	辦理兩公約人權、法治、品德教育、特教、輔導、環教、生命、資訊安全等各類依法宣導活動內聘講師鐘點費，8節*1,000元。
17,200	26,400	委託檢驗(定)試驗認證費	26,400	
			2,000	補校建物公安檢查簽證及申報、消防安全檢測費(班級業務費)。
			16,000	建物公安檢查簽證及申報、消防安全檢測費(班級業務費)。
			8,400	飲水機水質檢驗費，7臺*1,200元。
3,840	2,000	試務甄選費	2,000	教師甄選試務費用。
244,000		電腦軟體服務費		

臺北市地方教育發展基金－臺北市立民權國民中學

基金用途－國民教育計畫明細表

中華民國113年度

單位：新臺幣元

前年度決算數	上年度預算數	科 目	本 年 度 預 算 數	說 明
2,280,916	1,106,000	材料及用品費	1,301,000	
1,201,494	191,300	使用材料費	448,300	較上年度預算數191,300元，增加257,000元。
1,201,494	191,300	設備零件	448,300	
			108,000	梯形桌，12張*9,000元(童軍教室)(班級設備費移列)(新增)。
			108,000	活動桌，12張*9,000元(輔導教室)(班級設備費移列)(新增)。
			49,500	活動椅，33張*1,500元(童軍教室)(班級設備費移列)(新增)。
			132,300	電腦設備維護及管理費，21班*6,300元。
			26,000	小田園教育體驗學習栽種工具、農具及教學用設備零件等。
			24,500	綠屋頂計畫水循環用設備零件、工具及教學用設備等。
1,079,422	914,700	用品消耗	852,700	較上年度預算數914,700元，減少62,000元。
11,124	15,600	辦公(事務)用品	15,600	
			5,360	身障班班教學用文具用品(特教班級業務費)。
			5,360	特教班教學用文具用品(特教班級業務費)。
			4,880	資優班班教學用文具用品(特教班級業務費)。
50,250	53,050	報章雜誌		
23,000	23,000	醫療用品(非醫療院所使用)	23,000	
			8,000	體育班運動傷害防護藥品。
			15,000	健康中心藥品。
995,048	823,050	其他用品消耗	814,100	
			6,500	童軍教育活動經費。
			32,550	專用垃圾袋費，21班*1,550元(班級業務費)。
			31,290	消毒水、衛生紙及衛生清潔用品費，21班*1,490元(班級業務費)。
			4,650	補校專用垃圾袋費，3班*1,550元(班級業務費)。
			4,470	補校消毒水、衛生紙及衛生清潔用品費，3

臺北市地方教育發展基金－臺北市立民權國民中學

基金用途－國民教育計畫明細表

中華民國113年度

單位：新臺幣元

前年度 決算數	上年度 預算數	科 目	本 年 度 預 算 數	說 明
				班*1,490元(班級業務費)。
			290,220	教學用實驗器材、體育、衛生器材、指導活動資料製作及音樂、工藝、家事、童軍等各項材料。
			22,000	補校教科書，22人*1,000元。
			8,610	教學活動用材料、場地佈置等雜支(班級業務費)。
			2,700	補校教學活動用材料、場地佈置等雜支(班級業務費)。
			44,510	補校教學用實驗、體育、指導活動資料製作及音樂、童軍等各項材料。
			2,000	辦理兩公約人權、法治、品德教育、特教、輔導、環教、生命、資訊安全等各類依法宣導活動會議逾時誤餐餐盒費用，20人次*100元。
			8,000	小田園教育體驗學習種苗、種子、肥料等資材。
			8,500	小田園教育體驗學習文具、紙張、教學活動及相關會議茶水等雜支。
			9,800	性別平等教育教材、活動布置等雜支。
			13,200	學生輔導指導教學材料、適性評量測驗、文具紙張、雜支等。
			8,800	辦理學生輔導會議逾時誤餐餐盒費用，88人次*100元。
			2,000	課後社團活動用材料。
			7,600	運動會工作人員逾時誤餐餐盒費用，76人次*100元。
			39,500	運動會器材、材料等。
			48,000	體育班外出比賽、移地訓練逾時誤餐餐盒費用，480人次*100元。
			73,920	體育班校外參賽報名費等雜支。
			2,000	資優班教學工作人員逾時誤餐餐盒費用，20人次*100元(特教班級業務費)。
			1,700	身障班教學工作人員逾時誤餐餐盒費用，17人次*100元(特教班級業務費)。
			3,500	特教班教學工作人員逾時誤餐餐盒費用，

臺北市地方教育發展基金－臺北市立民權國民中學

基金用途－國民教育計畫明細表

中華民國113年度

單位：新臺幣元

前年度決算數	上年度預算數	科目	本年度預算數	說明
				35人次*100元(特教班級業務費)。
			13,820	資優班教學活動用材料，1班*1年*13,820元(特教班教學材料費)。
			27,640	特教班教學活動用材料，2班*1年*13,820元(特教班教學材料費)。
			13,820	身障班教學活動用材料，1班*1年*13,820元(特教班教學材料費)。
			4,000	辦理教師甄選工作逾時誤餐餐盒費用，40人次*100元。
			5,000	綠屋頂計畫菜苗、營養液等資材及植栽耗材。
			28,800	國中生涯發展教育教材、文具等。
			10,000	雙語實驗課程活動會議等逾時誤餐餐盒費用，100人次*100元。
			5,000	雙語實驗課程學校文具紙張、佈置、茶包等雜支。
			30,000	雙語實驗課程學生教材、教師增能相關圖書及教學活動等教材教具。
15,500	12,000	租金、償債、利息及相關手續費	12,000	
15,500	12,000	交通及運輸設備租金	12,000	較上年度預算數12,000元，無增減。
15,500	12,000	車租	12,000	
			12,000	國中生涯發展教育參訪交通費用，3輛*4,000元。
1,408	2,000	稅捐及規費(強制費)	2,000	
1,408	1,000	土地稅	1,000	較上年度預算數1,000元，無增減。
1,408	1,000	一般土地地價稅	1,000	學校場地地價稅(收支對列)。
	1,000	房屋稅	1,000	較上年度預算數1,000元，無增減。
	1,000	一般房屋稅	1,000	學校場地房屋稅(收支對列)。
2,002,535	2,107,000	會費、捐助、補助、分攤、照護、救濟與交流活動費	1,965,000	
56,000	68,000	捐助、補助與獎助	68,000	較上年度預算數68,000元，無增減。
56,000	68,000	獎助學員生給與	68,000	
			58,000	優秀學生獎學金，29班*2學期*每人1,000元。
			10,000	教育關懷獎每校推薦1名學生獎助金。

臺北市地方教育發展基金－臺北市立民權國民中學

基金用途－國民教育計畫明細表

中華民國113年度

單位：新臺幣元

前年度 決算數	上年度 預算數	科 目	本 年 度 預 算 數	說 明
1,946,535	2,039,000	補貼、獎勵、慰問、照護與救濟	1,897,000	較上年度預算數2,039,000元，減少142,000元。
63,924	67,800	獎勵費用	200,800	
			10,800	依「臺北市公立高級中等以下學校獎勵教師獎金發給要點」發放之獎勵，3人*3600元(班級業務費)。
			190,000	敬師獎勵活動費，95人*2,000元。
1,882,611	1,971,200	其他補貼、獎勵、慰問、照護與救濟	1,696,200	
			555	配合預算編列至千元，增列進位數555元。
			118,300	弱勢學生教科書補助費用，91人*1,300元。
			1,002,225	清寒學生餐費補助，83人*125日*55元+83人*80日*65元。
			575,120	補助學校午餐使用有機蔬菜或有機米計畫，553人*40週*26元。
388,058	466,000	其他	462,000	
388,058	466,000	其他支出	462,000	較上年度預算數466,000元，減少4,000元。
388,058	466,000	其他	462,000	
			10,000	退休人員紀念品，2人*5,000元。
			256,100	體育班學生參加校外比賽、移地訓練期間之交通費、住宿費等雜支。
			40,380	體育班比賽、訓練相關器材及維護、服裝、校外競賽飲水、點心、材料、用品等雜支。
			75,600	執行學生路隊安全導護費，3人*40週*10次*63元。
			22,920	運動會飲用水、獎盃、獎品、裁判費等。
			57,000	班級自治費，570人*2學期*50元。

臺北市地方教育發展基金－臺北市立民權國民中學

基金用途－一般行政管理計畫明細表

中華民國113年度

單位：新臺幣元

前年度 決算數	上年度 預算數	科 目	本 年 度 預 算 數	說 明
1,515,367	1,864,000	合 計	1,895,000	
32,107	32,000	用人費用	32,000	
32,107	32,000	加(夜)班費	32,000	較上年度預算數32,000元，無增減。
32,107	32,000	延長工時加班費	32,000	
			4,070	補校教職員各項業務加班費(統籌業務費)。
			22,200	教職員各項業務加班費(統籌業務費)。
			5,730	校園安全校內同仁例假日人力支援。
1,191,151	1,532,000	服務費用	1,561,000	
38,462	47,680	郵電費	47,680	較上年度預算數47,680元，無增減。
38,462	47,680	電話費	47,680	
			40,000	公務用電話費(統籌業務費)。
			7,680	校園安全保全專線電話費用等。
766,657	846,696	一般服務費	874,932	較上年度預算數846,696元，增加28,236元。
766,657	846,696	外包費	874,932	
			634,932	校警勞務外包費，1人*12月*52,911元。
			240,000	消化超額職工業務外包費。
314,032	565,624	專業服務費	566,388	較上年度預算數565,624元，增加764元。
314,032	565,624	其他專業服務費	566,388	校園安全機械定點、機動巡邏等保全費用。
72,000	72,000	公共關係費	72,000	較上年度預算數72,000元，無增減。
72,000	72,000	公共關係費	72,000	校長特別費，12月*6,000元。
291,109	299,000	材料及用品費	301,000	
291,109	299,000	用品消耗	301,000	較上年度預算數299,000元，增加2,000元。
260,349	257,670	辦公(事務)用品	257,670	統籌業務費計算如下：普通班21班、特教班2班、體育班3班，1,290元x15班x12月=232,200元，810元x11班x12月=106,920元，補校3班，645元x3班x12月=23,220元，以上合計362,340元，除依實際需求移列加班費26,270元、誤餐費37,400元、電話費40,000元及會費1,000元外，其餘如列數。
7,250	3,050	服裝	5,250	
			1,100	校警皮鞋1雙。
			400	校警服裝配備。
			50	校警襪子1雙。
			1,500	校警夏服1套(成立第39年)。

臺北市地方教育發展基金－臺北市立民權國民中學

基金用途－一般行政管理計畫明細表

中華民國113年度

單位：新臺幣元

前年度 決算數	上年度 預算數	科 目	本 年 度 預 算 數	說 明
			2,200	校警冬服1套(新增)。
23,510	38,280	其他用品消耗	38,080	
			5,800	補校辦理註冊會議或活動等逾時誤餐餐盒費用，58人次*100元(統籌業務費)。
			31,600	辦理校務會議或活動等逾時誤餐餐盒費用，316人次*100元(統籌業務費)。
			680	配合預算編列至千元，增列進位數680元。
1,000	1,000	會費、捐助、補助、分攤、照 護、救濟與交流活動費	1,000	
1,000	1,000	會費	1,000	較上年度預算數1,000元，無增減。
1,000	1,000	職業團體會費	1,000	護理師1人公會會費(統籌業務費)。

臺北市地方教育發展基金－臺北市立民權國民中學

基金用途－建築及設備計畫明細表

中華民國113年度

單位：新臺幣元

前年度 決算數	上年度 預算數	科 目	本 年 度 預 算 數	說 明
7,051,797	8,232,000	合計	9,113,000	
7,051,797	8,232,000	購建固定資產、無形資產、非理財 目的之長期投資及營舍與設施工程 支出	9,113,000	
1,656,908	2,440,000	購建固定資產	867,000	
1,656,908	2,440,000	一般建築及設備計畫	867,000	
385,296	434,000	班級設備	239,480	
	344,000	購置機械及設備	131,080	
			25,200	新購顯微鏡投影組1組。
			105,880	新購成績讀卡機1臺。
385,296	90,000	購置雜項設備	108,400	
			51,400	新購圖書館典藏圖書。
			57,000	汰換飲水機，3臺*19,000元。
608,600	787,000	資訊設備	627,520	
608,600	787,000	購置機械及設備	627,520	
			160,000	汰換網路及資訊周邊設備(電 腦專案計畫)。
			467,520	汰換平板電腦，40部*11,688元(電腦專案計畫)。
663,012	1,219,000	校園設備		
74,789	1,219,000	購置機械及設備		
588,223		購置雜項設備		
	36,000	購置無形資產	36,000	
	36,000	一般建築及設備計畫	36,000	
	36,000	資訊設備	36,000	
	36,000	購置電腦軟體	36,000	
			36,000	電腦教學軟體費(電腦專案計 畫)。
5,394,889	5,756,000	遞延支出	8,210,000	
5,394,889	5,756,000	一般建築及設備計畫	8,210,000	
		特教班生活浴廁整修工程	1,450,000	
		遞延修繕房屋建築支出	1,450,000	
			1,326,624	一、施工費。
			96,844	二、委託技術服務費(總包價 法)。
			26,532	三、工程管理費(按施工費約

臺北市地方教育發展基金－臺北市立民權國民中學

基金用途－建築及設備計畫明細表

中華民國113年度

單位：新臺幣元

前年度 決算數	上年度 預算數	科 目	本 年 度 預 算 數	說 明
		跑道及綜合球場整修工程	6,760,000	2%提列)。
		遞延修繕房屋建築支出	6,760,000	
			6,184,813	一、施工費。
			451,491	二、委託技術服務費(總包價 法)。
			123,696	三、工程管理費(按施工費約 2%提列)。
5,394,889	5,756,000	校園整修工程		
5,394,889	5,756,000	遞延修繕房屋建築支出		

預 算 參 考 表

臺北市地方教育發展基金－臺北市立民權國民中學

預計平衡表

中華民國113年12月31日

單位：新臺幣千元

111年(前年) 12月31日 決算數	科 目	113年12月31日 預計數	112年12月31日 預計數	比較增減(-)
20,280	資產合計	15,557	17,034	-1,477
20,280	資產	15,557	17,034	-1,477
16,345	流動資產	11,622	13,099	-1,477
16,179	現金	11,456	12,933	-1,477
16,179	銀行存款	11,456	12,933	-1,477
166	應收款項	166	166	
166	其他應收款	166	166	
3,810	投資、長期應收款項、貸墊款及準備金	3,810	3,810	
3,810	準備金	3,810	3,810	
3,393	退休及離職準備金	3,393	3,393	
418	其他準備金	418	418	
125	其他資產	125	125	
125	什項資產	125	125	
125	暫付及待結轉帳項	125	125	
2,154,176	代管資產	2,154,176	2,154,176	
2,154,176	應付代管資產	2,154,176	2,154,176	
20,280	負債及基金餘額合計	15,557	17,034	-1,477
9,800	負債	9,800	9,800	
4,556	流動負債	4,556	4,556	
4,556	應付款項	4,556	4,556	
3,757	應付代收款	3,757	3,757	
799	應付費用	799	799	
5,244	其他負債	5,244	5,244	
5,244	什項負債	5,244	5,244	
1,759	存入保證金	1,759	1,759	
3,393	應付退休及離職金	3,393	3,393	
93	暫收及待結轉帳項	93	93	
10,480	基金餘額	5,757	7,234	-1,477
10,480	基金餘額	5,757	7,234	-1,477
10,480	基金餘額	5,757	7,234	-1,477
10,480	累積餘額	5,757	7,234	-1,477

註：1.信託代理與保證資產(負債)前年度決算數100,000元，上年度預計數100,000元，本年度預計數100,000元。2.或有資產(負債)0元。3.本基金自93年度起，本固定項目分開原則，將屬長期固定帳項，包括固定資產9,750,909元、無形資產61,330元及長期債務0元等，另立帳類管理，未納入本表。

臺北市地方教育發展基金

各項費用

中華民國

前年度 決算數	上年度 預算數	計畫別		合計	國民教育計畫
		用途別科目			
170,927,340	168,973,000	合計		174,618,000	163,610,000
154,490,846	152,276,000	用人費用		156,309,000	156,277,000
77,179,838	75,479,160	正式員額薪資		76,991,280	76,991,280
75,762,398	74,291,160	職員薪金		75,654,000	75,654,000
796,560	672,000	工員工資		742,080	742,080
620,880	516,000	警餉		595,200	595,200
5,302,838	4,596,480	聘僱及兼職人員薪資		4,810,104	4,810,104
5,302,838	4,596,480	兼職人員酬金		4,810,104	4,810,104
1,323,975	1,049,098	加(夜)班費		1,142,920	1,110,920
32,107	32,000	延長工時加班費		32,000	
1,291,868	1,017,098	未休假加班費		1,110,920	1,110,920
16,761,467	16,329,710	獎金		16,667,745	16,667,745
7,560,062	6,917,710	考績獎金		7,043,835	7,043,835
9,201,405	9,412,000	年終獎金		9,623,910	9,623,910
43,279,066	45,183,288	退休及卹償金		46,951,788	46,951,788
43,186,018	45,129,528	職員退休及離職金		46,892,412	46,892,412
47,784	53,760	工員退休及離職金		59,376	59,376
45,264		卹償金			
10,643,662	9,638,264	福利費		9,745,163	9,745,163
8,225,716	6,510,036	分擔員工保險費		6,610,740	6,610,740
102,500	245,100	傷病醫藥費		245,100	245,100
776,556	813,120	員工通勤交通費		804,120	804,120
1,538,890	2,070,008	其他福利費		2,085,203	2,085,203
4,404,171	4,472,000	服務費用		5,152,000	3,591,000
990,647	1,147,800	水電費		1,215,624	1,215,624
976,363	1,070,000	工作場所電費		1,138,340	1,138,340
14,284	77,800	工作場所水費		77,284	77,284
86,914	99,880	郵電費		99,880	52,200
17,276	10,000	郵費		10,000	10,000
69,638	89,880	電話費		89,880	42,200
119,640	73,680	旅運費		73,680	73,680

一 臺北市立民權國民中學

彙計表

113年度

單位：新臺幣元

一般行政管理計畫	建築及設備計畫				
1,895,000	9,113,000				
32,000					
32,000					
32,000					

臺北市地方教育發展基金

各項費用

中華民國

前年度 決算數	上年度 預算數	計畫別	合計	國民教育計畫
		用途別科目		
119,640	73,680	國內旅費	73,680	73,680
		印刷裝訂與廣告費	21,600	21,600
		印刷及裝訂費	21,600	21,600
877,211	988,600	修理保養及保固費	1,027,400	1,027,400
613,440	634,400	一般房屋修護費	666,800	666,800
60,385	90,600	機械及設備修護費	90,600	90,600
203,386	263,600	雜項設備修護費	270,000	270,000
964,641	1,043,416	一般服務費	1,466,028	591,096
7,984	6,720	佣金、匯費、經理費及手續費	6,720	6,720
766,657	846,696	外包費	874,932	
		計時與計件人員酬金	299,376	299,376
190,000	190,000	體育活動費	285,000	285,000
1,293,118	1,046,624	專業服務費	1,175,788	609,400
714,046	452,600	講課鐘點、稿費、出席審查及查詢費	581,000	581,000
17,200	26,400	委託檢驗(定)試驗認證費	26,400	26,400
3,840	2,000	試務甄選費	2,000	2,000
244,000		電腦軟體服務費		
314,032	565,624	其他專業服務費	566,388	
72,000	72,000	公共關係費	72,000	
72,000	72,000	公共關係費	72,000	
2,572,025	1,405,000	材料及用品費	1,602,000	1,301,000
1,201,494	191,300	使用材料費	448,300	448,300
1,201,494	191,300	設備零件	448,300	448,300
1,370,531	1,213,700	用品消耗	1,153,700	852,700
271,473	273,270	辦公(事務)用品	273,270	15,600
50,250	53,050	報章雜誌		
7,250	3,050	服裝	5,250	
23,000	23,000	醫療用品(非醫療院所使用)	23,000	23,000
1,018,558	861,330	其他用品消耗	852,180	814,100
15,500	12,000	租金、償債、利息及相關手續費	12,000	12,000
15,500	12,000	交通及運輸設備租金	12,000	12,000

一 臺北市立民權國民中學

彙計表

113年度

單位：新臺幣元

一般行政管理計畫	建築及設備計畫				
874,932					
874,932					
566,388					
566,388					
72,000					
72,000					
301,000					
301,000					
257,670					
5,250					
38,080					

臺北市地方教育發展基金

各項費用

中華民國

前年度 決算數	上年度 預算數	計畫別	合計	國民教育計畫
		用途別科目		
15,500	12,000	車租	12,000	12,000
7,051,797	8,232,000	購建固定資產、無形資產、非理財目的 之長期投資及營舍與設工程支出	9,113,000	
1,656,908	2,440,000	購建固定資產	867,000	
683,389	2,350,000	購置機械及設備	758,600	
973,519	90,000	購置雜項設備	108,400	
	36,000	購置無形資產	36,000	
	36,000	購置電腦軟體	36,000	
5,394,889	5,756,000	遞延支出	8,210,000	
5,394,889	5,756,000	遞延修繕房屋建築支出	8,210,000	
1,408	2,000	稅捐及規費(強制費)	2,000	2,000
1,408	1,000	土地稅	1,000	1,000
1,408	1,000	一般土地地價稅	1,000	1,000
	1,000	房屋稅	1,000	1,000
	1,000	一般房屋稅	1,000	1,000
2,003,535	2,108,000	會費、捐助、補助、分攤、照護、救濟 與交流活動費	1,966,000	1,965,000
1,000	1,000	會費	1,000	
1,000	1,000	職業團體會費	1,000	
56,000	68,000	捐助、補助與獎助	68,000	68,000
56,000	68,000	獎助學員生給與	68,000	68,000
1,946,535	2,039,000	補貼、獎勵、慰問、照護與救濟	1,897,000	1,897,000
63,924	67,800	獎勵費用	200,800	200,800
1,882,611	1,971,200	其他補貼、獎勵、慰問、照護與救濟	1,696,200	1,696,200
388,058	466,000	其他	462,000	462,000
388,058	466,000	其他支出	462,000	462,000
388,058	466,000	其他	462,000	462,000

一 臺北市立民權國民中學

彙計表

113年度

單位：新臺幣元

一般行政管理計畫	建築及設備計畫				
	9,113,000				
	867,000				
	758,600				
	108,400				
	36,000				
	36,000				
	8,210,000				
	8,210,000				
1,000					
1,000					
1,000					

臺北市地方教育發展基金－臺北市立民權國民中學

員工人數彙計表

中華民國113年度

單位：人

計 畫 及 項 目	上年度最高可 進用員額數	本年度 增減(-)數	本年度最高可 進用員額數	說 明
合計	95		95	
國民教育計畫部分	95		95	
職員	92		92	
駐衛警	1		1	
工友	2		2	

註：1.本表約僱、聘用係指奉准有案之約聘僱人員。
 2.外包費編列校警外包1人、消化超額職工業務外包費等，計87萬4,932元。
 3.計時與計件人員酬金編列閩客語教學支援人員鐘點費等，計29萬9,376元。

本 頁 空 白

臺北市地方教育發展基金

用人費用

中華民國

計畫及項目	合計	正式 員額 薪資	聘僱 人員 薪資	加(夜) 班費	津貼	獎 金		
						年終獎金	考績獎金	其他
合計	156,309,000	76,991,280		1,142,920		9,623,910	7,043,835	
國民教育計畫	156,277,000	76,991,280		1,110,920		9,623,910	7,043,835	
正式人員	112,736,896	76,991,280		1,110,920		9,623,910	7,043,835	
兼任人員	4,810,104							
其他人員	38,730,000							
一般行政管理計畫	32,000			32,000				
正式人員	32,000			32,000				

註：1.本表兼任人員用人費用，係學校教職員兼課或請假代課鐘點費。

2.外包費編列校警外包1人、消化超額職工業務外包費等，計87萬4,932元。

3.計時與計件人員酬金編列閩客語教學支援人員鐘點費等，計29萬9,376元。

—臺北市立民權國民中學

彙計表

113年度

單位：新臺幣元

退休及卹償金		資遣費	福 利 費					提繳費	兼任 人員 用人 費用
退休金	卹償金		分擔 保險費	傷病 醫藥費	提撥 福利金	員工通勤 交通費	其他		
46,951,788			6,610,740	245,100		804,120	2,085,203		4,810,104
46,951,788			6,610,740	245,100		804,120	2,085,203		4,810,104
8,275,788			6,610,740	245,100		804,120	2,031,203		4,810,104
38,676,000							54,000		

臺北市地方教育發展基金－臺北市立民權國民中學

單位（或計畫）成本分析表

中華民國113年度

單位：新臺幣千元

計畫別	單位	單位成本(元)或 平均利(費)率	數量	預算數	說明
合計				174,618	
國民教育計畫				163,610	
一般行政管理計畫				1,895	
建築及設備計畫				9,113	

臺北市地方教育發展基金－臺北市立民權國民中學

5年來主要業務計畫分析表

中華民國113年度

單位：新臺幣千元

年度及項目	單位	數量	單位成本(元)或 平均利(費)率	金額	說明
(本)年度預算數					
國民教育計畫				163,610	
(上)年度預算數					
國民教育計畫				158,877	
(前)年度決算數					
國民教育計畫				162,360	
(110)年度決算數					
國民教育計畫				154,370	
(109)年度決算數					
國民教育計畫				135,296	

臺北市地方教育發展基金－臺北市立民權國民中學

資本資產明細表

中華民國113年度

單位：新臺幣千元

項 目	取得成本 (期初餘額)	以前年度 累計折舊/ 長期投資 評 價	本 年 度 變 動				本年度累計折 舊/長期投資 評價變動數	期末餘額	
			增加		減少				主要增減 原因說明
			金額	類型	金額	類型			
合計	51,149	38,622	943		51		3,607	9,812	
土地改良物	8,812	6,973					148	1,692	
房屋及建築	2,040	440					34	1,566	
機械及設備	23,544	18,568	798	增置		無障礙電梯於 112年7月12日報 竣工。	2,319	3,455	
交通及運輸 設備	2,014	1,839					72	102	
雜項設備	14,664	10,802	108	增置			1,034	2,936	
購建中固定 資產	40				40	其他			
電腦軟體	36		36	增置	11	無形資 產攤銷		61	