

中華民國 108 年度 4-0501252

# 臺北市總預算

臺北市政府教育局主管

臺北市地方教育發展基金

臺北市立忠孝國民中學附屬單位預算之分預算

(特別收入基金)

臺北市立忠孝國民中學編

# 臺北市地方教育發展基金－臺北市立忠孝國民中學

## 目次

中華民國108年度

一、財務摘要 .....	第 1 頁
二、業務計畫及預算概要 .....	第 3 -10 頁
三、預算主要表	
(一) 基金來源、用途及餘絀預計表 .....	第 11 頁
(二) 現金流量預計表 .....	第 12 頁
四、預算明細表	
(一) 基金來源－服務收入明細表 .....	第 13 頁
(二) 基金來源－財產處分收入明細表 .....	第 14 頁
(三) 基金來源－其他財產收入明細表 .....	第 15 頁
(四) 基金來源－公庫撥款收入明細表 .....	第 16 頁
(五) 基金來源－雜項收入明細表 .....	第 17 頁
(六) 基金用途－國民教育計畫明細表 .....	第 18 -27 頁
(七) 基金用途－一般行政管理計畫明細表 .....	第 28 -30 頁
(八) 基金用途－建築及設備計畫明細表 .....	第 31 -33 頁
五、預算參考表	
(一) 預計平衡表 .....	第 35 頁
(二) 各項費用彙計表 .....	第 36 -41 頁
(三) 員工人數彙計表 .....	第 42 頁
(四) 用人費用彙計表 .....	第 44 -47 頁
(五) 單位（或計畫）成本分析表 .....	第 48 頁
(六) 5年來主要業務計畫分析表 .....	第 49 頁
(七) 資本資產及長期負債明細表 .....	第 50 頁

# 臺北市地方教育發展基金－臺北市立忠孝國民中學

## 財務摘要

中華民國108年度

單位：新臺幣千元

項 目	本 年 度	上 年 度	比較增減數	%
經營成績：				
基金來源	150,637	153,317	-2,680	-1.75
基金用途	153,288	154,582	-1,294	-0.84
賸餘(短絀)	-2,651	-1,265	-1,386	--
餘絀情形：				
基金餘額	4,981	7,632	-2,651	-34.74
現金流量(註)：				
現金及約當現金之淨增(減)	-2,651	-1,265	-1,386	--

附註：現金流量係採現金及約當現金基礎，包括現金及自投資日起3個月內到期或清償之債權證券。

本 頁 空 白

# 業務計畫及預算概要

# 臺北市地方教育發展基金 - 臺北市立忠孝國民中學

## 業務計畫及預算概要

中華民國 108 年度

### 壹、基金概況

#### 一、設立宗旨及願景：

- (一) 本校遵照憲法第 158 條及 160 條規定，教育文化應發展國民之民族精神、自治精神，國民道德與健全體格、科學及生活智能，以培養青少年七大學習領域及十大基本能力。
- (二) 本校自 91 年度起依教育經費編列與管理法第 13 條規定設置「臺北市地方教育發展基金」，以促進教育健全發展，提昇教育經費運用績效。
- (三) 本校尊重教師專業發展及創新的教學，落實教學研究會功能並轉型為專業學習社群，經由對話分享與研討，提升專業教學品質。重視團隊合作精神、以服務為核心價值，充分支援教師教學多元化。結合熱心奉獻家長、資源統整的社區；推動國際教育與國外學校交流，逐步與國際接軌，培養學生全球化的視野。

#### 二、施政重點：

- (一) 開啟多元智慧：尊重每個學生獨特的個性，以多元智慧的觀點協助他找到生命的亮點，肯定天生我才必有用，能知於學，樂於學。
- (二) 培養生活能力：培養學生帶得走的公民關鍵能力，強化自我管理、閱讀理解、理性批判、問題解決、奉獻服務、溝通表達等核心素養。
- (三) 蘊育人文情懷：在溫馨開放的校園文化中，孕育人文情懷，學會尊重、包容；建構生命的價值、完成人性的開展。
- (四) 建置溫馨民主的校園文化：
  1. 以參與式管理、落實行政、教師會、家長會三者的良性互動。
  2. 以學生第一，教學優先的觀念提昇行政服務效率。
  3. 放下威權心態，開啟校園民主之風氣。
- (五) 推動適性教學：
  1. 落實校本課程理念，採多元化、活潑化的教學及評量。
  2. 運用校內、外資源，加強多元學習能力。
  3. 關懷相對弱勢學生之教學及輔導。
  4. 推動行動學習，充實學生運用資訊之知能，並提昇教師運用學習載具教學之能力。

## 業務計畫及預算概要

中華民國 108 年度

(六) 辦理發展性的訓輔活動：

1. 辦理各項活動、競賽及展演。
2. 推動校內外學習服務。
3. 發展績優社團及校隊，如管弦樂、空手道、籃球隊、舞龍舞獅等。
4. 加強新興領域教育的辦理，並融入各科教學以收成效。

三、組織概況（另附組織系統圖）：

本校設置校長 1 人，綜理全校校務，下設教務處、學生事務處、總務處、輔導室、會計室及人事室等單位。

內部分層業務如下：

(一) 教務處：秉承校長之命，辦理全校教務事項。

1. 教學組：掌理課程編排、課業考查、教學研究及教學指導等事項。
2. 註冊組：掌理註冊、編班、轉學、休學及成績考查等有關學籍事項。
3. 設備組：掌理教學設備計畫之擬定、用具之管理、保管等事項。
4. 資訊組：掌理電腦設備及區域網路之管理、保管等事項。

(二) 學生事務處：秉承校長之命，辦理全校學生事務事項。

1. 訓育組：掌理訓育計畫之擬定，並透過各項活動，實施性別教育，人權教育與群己關係之教育。
2. 生教組：掌理學生日常生活常規，辦理交通導護各項事項。
3. 體育組：掌理學生體育活動、體格鍛鍊等事項。
4. 衛生組：掌理健康檢查，個人及環境衛生檢查、保健等事項。

(三) 總務處：秉承校長之命，辦理全校總務事項。

1. 事務組：掌理校舍場地佈置及環境美化，監督校舍建築及整修，財物購買保管及分配等事項。
2. 出納組：掌理現金、票據、契約之保管等收支移轉等事項。
3. 文書組：掌理公文收發登記與典守學校印信，撰擬繕校及檔案保管等事項。

(四) 輔導室：秉承校長之命，視學生身心狀況及需求提供發展性輔導，介入性輔導或處理性輔導，並掌理學生輔導與諮商，實施適性生涯輔導等事項。

# 臺北市地方教育發展基金 - 臺北市立忠孝國民中學

## 業務計畫及預算概要

中華民國 108 年度

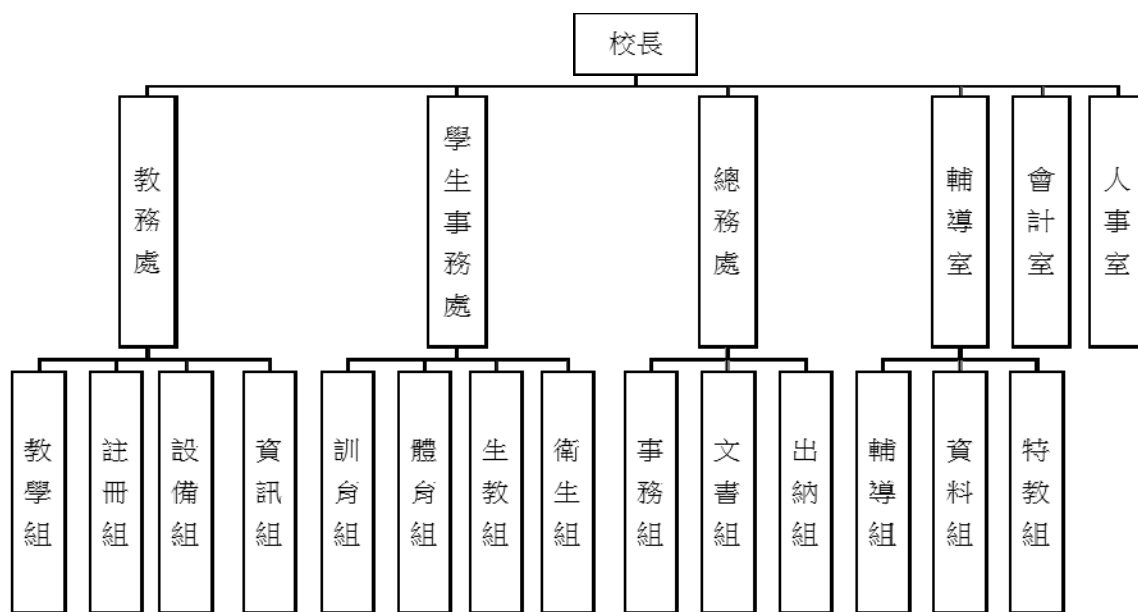
1.輔導組：掌理學生個案建立、學習輔導、生活輔導、生涯輔導及兩性教育、親職教育等事項。

2.資料組：辦理輔導資料搜集建檔、組訓愛心家長、實施測驗、社區人力整合、出版親職刊物等事項。

3.特教組：擬訂特殊教育計畫章則、親師輔導諮詢、特教班甄選鑑別、實施各項診斷測驗、特教兒童追蹤輔導等事項。

(五) 會計室：秉承上級主計機關之監督與指導，並受校長之指揮，依法辦理歲計、會計、統計等事項。

(六) 人事室：秉承上級人事機關之監督與指導，並受校長之指揮，依法辦理人事管理查核等事項。



#### 四、基金歸類及屬性：

本校地方教育發展基金依據教育經費編列與管理法第 13 條規定設置，本基金為預算法第 4 條第 1 項第 2 款第 5 目所定之特別收入基金，以本府教育局為管理機關。

#### 貳、業務計畫

本年度業務計畫重點與預算配合情形及預期績效，詳列如下：



# 臺北市地方教育發展基金 - 臺北市立忠孝國民中學

## 業務計畫及預算概要

中華民國 108 年度

單位：新臺幣千元

業務計畫名稱	計畫重點內容	預算數	預期績效
國民中學教育計畫	辦理各項教學、學生事務及輔導等業務。	124,512	1.新購工藝、自然、社會、圖書等各科教學設備，充實各科教材及用具。 2.革新教學方法，提高教學效能。 3.辦理小田園體驗教學、教師甄選、指定活動等項目。
一般行政管理計畫	綜理學校總務、人事、會計等業務。	20,208	配合校務推動行政處室支援工作，進而增進校務運作。
建築及設備計畫	購置教學所需教學設備等及改善教學環境。	8,568	辦理各學科因應教學課程需要購置教學設備，另辦理至善樓及至真樓西側3、4樓女廁整修工程、專科教室環境改善工程，全校鋁門更新工程，以改善教學環境，增進教學效能，並提高行政效率。

### 參、預算概要

#### 一、基金來源及用途之預計：

##### (一) 本年度基金來源：

服務收入 1 萬元、財產處分收入 3 萬 2 千元、其他財產收入 30 萬 5 千元、公庫撥款收入 1 億 5,009 萬元、雜項收入 20 萬元，本年度基金來源 1 億 5,063 萬 7 千元，較上年度預算數 1 億 5,331 萬 7 千元，增加 268 萬元，約 1.75%，主要係公庫撥款收入增編所致。

##### (二) 本年度基金用途：

國民教育計畫 1 億 2,451 萬 2 千元，一般行政管理計畫 2,020 萬 8 千元，建築及設備計畫 856 萬 8 千元，本年度基金用途 1 億 5,328 萬 8 千元，較上年度預算數 1 億 5,458 萬 2 千元，減少 129 萬 4 千元，約 0.83%，主要係減編亮點計畫所致。

# 臺北市地方教育發展基金 - 臺北市立忠孝國民中學

## 業務計畫及預算概要

中華民國 108 年度

### 二、基金餘絀之預計：

本年度基金來源及用途相抵後，差短 265 萬 1 千元，較上年度預算數差短 126 萬 5 千元，增加 138 萬 6 千元，約 109.57%，將移用以前基金餘額 265 萬 1 千元支應。

### 三、現金流量之預計：

本年度業務活動淨現金流出 265 萬 1 千元。

### 四、補辦預算事項：詳補辦預算明細表

#### (一) 購建固定資產 80 萬 5 千元

- 1.106 年度為改善冷氣機組老舊耗能問題及落實節能減碳政策，且具急迫及必要性，確實需要汰舊換新一對一分離式冷氣機 9 臺，由其他準備金支應 35 萬 1 千元。
- 2.107 年度為學生安全考量且教學需要，且具急迫及必要性，確實需汰舊換新活動階梯合唱臺 3 組，由其他準備金支應 4 萬 5 千元。
- 3.107 年度為加速除草速度並減輕職工負擔，同時維護學校環境，以確保運作無礙，且具急迫及必要性，確實需汰舊換新除草機 1 臺，由其他準備金支應 1 萬 5 千元。
- 4.107 年度原列遞延修繕房屋建築支出數位廣播系統整修工程，內屬設備部分移列固定資產 39 萬 4 千元。

### 肆、年度關鍵績效指標：

關鍵策略目標	關鍵績效指標	衡量標準	年度目標值
提升多元文化學習環境	參與多元文化(國際教育、本土教育等)課程及交流學生比率	參與多元文化(國際教育、本土教育等)課程及交流學生數/全校學生數 x100% 單位：%	70%

### 伍、前年度及上年度已過期間實施狀況及成果概述：

#### 一、前(106)年度決算結果及績效達成情形：

# 臺北市地方教育發展基金 - 臺北市立忠孝國民中學

## 業務計畫及預算概要

中華民國 108 年度

### (一) 前年度決算結果：

- 1.基金來源：決算數 1 億 5,934 萬 4 千元，較預算數 1 億 5,209 萬 6 千元，計增加 724 萬 7 千元，約 4.77%，主要係因教育部補助收入增加所致。
- 2.基金用途：決算數 1 億 5,983 萬元，較預算數 1 億 5,202 萬 3 千元，計增加 780 萬 7 千元，約 5.14%，主要係因執行教育局補助優質圖書館精進方案所致。

### (二) 前年度績效達成情形分析：

年度績效目標	衡量指標	年度目標值	績效衡量暨達成情形分析
提升多元文化學習環境	參與多元文化(國際教育、本土教育等)課程及交流學生比率	70%	學生參與韓、史瓦濟蘭等國相關交流活動計 184 人；多元文化(國際彭博全球教育及本土教育、亮點教育計畫)課程計 280 人，總計 464 人占全校學生數 567 人，比率为 81%，達原訂目標值。

### 二、上(107)年度已過期間預算執行情形及績效達成情形：

#### (一) 上年度預算截至 107 年 5 月 31 日止執行情形：

- 1.基金來源：實際執行數 7,510 萬 3 千元，較預算分配數 7,495 萬 5 千元，計增加 14 萬 8 千元，約 0.20%，主要係因雜項收入增加所致。
- 2.基金用途：實際執行數 7,319 萬 3 千元，較預算分配數 7,621 萬 9 千元，計減少 302 萬 6 千元，約 3.97%，主要係因執行亮點計畫設備俟新產品上市採購所致。

臺北市地方教育發展基金 - 臺北市立忠孝國民中學

業務計畫及預算概要

中華民國 108 年度

(二) 上(107)年度績效達成情形分析：

年度績效目標	衡量指標	年度目標值	績效衡量暨達成情形分析
提升多元文化學習環境	參與多元文化(國際教育、本土教育等)課程及交流學生比率	70%	截至 107 年 5 月，學生參與泰國等國相關交流活動計 54 人；多元文化(國際彭博全球教育及本土教育、亮點教育計畫)課程計 140 人，總計 194 人占全校學生數 490 人，比率为 40%，達原訂目標值之 57%。

陸、其他：無

# 臺北市地方教育發展基金－臺北市立忠孝國民中學

## 補辦預算明細表

中華民國108年度

單位：新臺幣元

項 目	金額	辦理 年度	說 明
合計	805,145		
購建固定資產	805,145		
購置雜項設備	351,500	106	
一對一分離式冷氣機(7.1kW(含)以上，壁掛式、能源效率1~2級，包含10米銅管及訊號、電源線15米、冷氣架、舊機拆除及安裝)	202,500		為改善社會教室、教務處及總務處辦公室冷氣機組老舊耗能問題及落實節能減碳政策，確實需要汰舊換新(購於86及97年)，且具急迫及必要性，所需經費擬由本校其他準備金項下支應。
一對一分離式冷氣機(2.8kW(含)以上，壁掛式、能源效率1~2級，包含6米銅管及訊號、電源線9米、冷氣架、舊機拆除及安裝、洗洞)	24,000		為改善資訊辦公室冷氣機組老舊耗能問題及落實節能減碳政策，確實需要汰舊換新(購於95年)，且具急迫及必要性，所需經費擬由本校其他準備金項下支應。
一對一分離式冷氣機(8.0kW(含)以上，壁掛式、能源效率1~2級，包含15米銅管及訊號、電源線15米、冷氣架、舊機拆除及安裝)	102,000		為改善多功能教室冷氣機組老舊耗能問題及落實節能減碳政策，確實需要汰舊換新(購於91年)，且具急迫及必要性，所需經費擬由本校其他準備金項下支應。
一對一分離式冷氣機(4kW(含)以上，壁掛式、能源效率1~2級，包含舊機拆除、冷氣架及安裝)	23,000		為改善健康中心冷氣機組老舊耗能問題及落實節能減碳政策，確實需要汰舊換新(購於95年)，且具急迫及必要性，所需經費擬由本校其他準備金項下支應。
購置機械及設備	85,050	107	
單頻道IP網路多媒體分流器	49,450		原列遞延修繕房屋建築支出-數位廣播系統整修工程，內屬設備部分移列固定資產。
24埠網路交換器(含收容箱)	35,600		原列遞延修繕房屋建築支出-數位廣播系統整修工程，內屬設備部分移列固定資產。
購置交通及運輸設備	308,595	107	
數位IP影音廣播開道管理主機	121,720		原列遞延修繕房屋建築支出-數位廣播系統整修工程，內屬設備部分移列固定資產。
陣列音柱喇叭	53,400		原列遞延修繕房屋建築支出-數位廣播系統整修工程，內屬設備部分移列固定資產。
無線麥克風主機(含2支無線麥克風)	14,800		原列遞延修繕房屋建築支出-數位廣播系統整修工程，內屬設備部分移列固定資產。
音源矩陣廣播主機	118,675		原列遞延修繕房屋建築支出-數位廣播系統整修工程，內屬設備部分移列固定資產。
購置雜項設備	60,000	107	
活動階梯合唱臺(含鋁合金腳架)	45,000		為學生安全考量且教學需要並裨益畢業典禮運作，確實需汰舊換新，且具急迫及必要性，所需經費擬由本校其他準備金支應。
除草機	15,000		為加速除草速度並減輕職工負擔，同時維護學校環境，以確保運作無礙，確實需汰舊換新，且具急迫及必要性，所需經費擬由本校其他準備金支應。

備註：各管理機關(構)依預算法第88條規定補辦預算，應確係不及編入年度預算，且因經營環境發生重大變遷或正常業務(含執行中央補助款項目)之確實需要，並經主管機關核轉本府核准先行辦理者；不具急迫性之事項，仍應儘可能納入預算辦理。

# 預算主要表

# 臺北市地方教育發展基金－臺北市立忠孝國民中學

## 基金來源、用途及餘絀預計表

中華民國108年度

單位：新臺幣千元

前年度決算數	項 目	本年度預算數	上年度預算數	比較增減（－）
159,344	基金來源	150,637	153,317	-2,680
15	勞務收入	10	20	-10
15	服務收入	10	20	-10
362	財產收入	337	374	-37
43	財產處分收入	32	20	12
319	其他財產收入	305	354	-49
158,724	政府撥入收入	150,090	152,803	-2,713
156,707	公庫撥款收入	150,090	152,803	-2,713
2,017	政府其他撥入收入			
243	其他收入	200	120	80
243	雜項收入	200	120	80
159,830	基金用途	153,288	154,582	-1,294
119,995	國民教育計畫	124,512	124,306	206
18,982	一般行政管理計畫	20,208	19,203	1,005
20,853	建築及設備計畫	8,568	11,074	-2,506
-487	本期賸餘(短絀)	-2,651	-1,265	-1,386
9,384	期初基金餘額	7,632	9,457	-1,825
8,897	期末基金餘額	4,981	8,192	-3,211

註：前年度決算數及上年度預算數細數之和與總數或略有出入，係四捨五入關係，以下各表同。

# 臺北市地方教育發展基金－臺北市立忠孝國民中學

## 現金流量預計表

中華民國108年度

單位：新臺幣千元

項 目	本 預	年 算	度 數	說 明
業務活動之現金流量				
本期賸餘(短絀)			-2,651	
業務活動之淨現金流入(流出)			-2,651	
其他活動之現金流量				
其他活動之淨現金流入(流出)				
現金及約當現金之淨增(淨減)			-2,651	
期初現金及約當現金			13,674	
期末現金及約當現金			11,023	

註：本表係採現金及約當現金基礎，包括現金及自投資日起3個月內到期或清償之債權證券。



# 預算明細表

# 臺北市地方教育發展基金－臺北市立忠孝國民中學

## 基金來源－服務收入明細表

中華民國108年度

單位：新臺幣元

科 目	單位	本 年 度 預 算 數			說 明
		數量 業務量	利(費)率	金 額	
合計				10,000	
服務收入	年	1	10,000	10,000	較上年度預算數20,000元，減少10,000元。 教師甄選報名費收入(收支並列)。

# 臺北市地方教育發展基金－臺北市立忠孝國民中學

## 基金來源－財產處分收入明細表

中華民國108年度

單位：新臺幣元

科 目	單位	本 年 度 預 算 數			說 明
		數量 業務量	利(費)率	金 額	
合計				32,000	
財產處分收入	年	1	32,000	32,000	較上年度預算數20,000元，增加12,000元。 財產報廢變賣殘值收入。

# 臺北市地方教育發展基金－臺北市立忠孝國民中學

## 基金來源－其他財產收入明細表

中華民國108年度

單位：新臺幣元

科 目	單位	本 年 度 預 算 數			說 明
		數量 業務量	利(費)率	金 額	
合計				305,000	
其他財產收入				305,000	較上年度預算數353,884元，減少48,884元。
	年	1	280,000	280,000	開放學校場地收入(收支對列)。
	年	1	15,000	15,000	教職員工停車收入。
	年	1	10,000	10,000	合作社場地使用費收入。

# 臺北市地方教育發展基金－臺北市立忠孝國民中學

## 基金來源－公庫撥款收入明細表

中華民國108年度

單位：新臺幣元

科 目	單位	本 年 度 預 算 數			說 明
		數量 業務量	利(費)率	金 額	
合計				150,090,000	
公庫撥款收入	年	1	150,090,000	150,090,000	較上年度預算數152,803,297元，減少2,713,297元。 市府補助款。

# 臺北市地方教育發展基金－臺北市立忠孝國民中學

## 基金來源－雜項收入明細表

中華民國108年度

單位：新臺幣元

科 目	單位	本 年 度 預 算 數			說 明
		數量 業務量	利(費)率	金 額	
合計 雜項收入	年	1	200,000	200,000 200,000 200,000	較上年度預算數120,000元，增加80,000元。 圖說費收入等。

# 臺北市地方教育發展基金－臺北市立忠孝國民中學

## 基金用途－國民教育計畫明細表

中華民國108年度

單位：新臺幣元

前年度 決算數	上年度 預算數	科 目	本 年 度 預 算 數	說 明
119,995,329	124,305,760	合計	124,512,000	
115,442,388	117,469,196	用人費用	119,129,000	
47,072,094	48,684,000	正式員額薪資	47,292,000	較上年度預算數48,684,000元，減少1,392,000元。
47,072,094	48,684,000	職員薪金	47,292,000	
			41,568,000	教師55人薪金(詳用人費用彙計表)(含教育部補助導師費264,000元及專任輔導教師1,280,000元)。
			5,724,000	教師6人薪金(詳用人費用彙計表)。
2,834,162	2,629,440	聘僱及兼職人員薪資	2,423,520	較上年度預算數2,629,440元，減少205,920元。
2,834,162	2,629,440	兼職人員酬金	2,423,520	
			1,526,400	補助調整教師授課鐘點費，53人*2節*40週*360元(教育部補助款)。
			152,640	補助調整授課鐘點費之外聘教師勞、健保及勞退費用，53人*12月*240元(教育部補助款)。
			554,400	教師代課鐘點費，本校編制教師總人數61人，按9分之1計，編列7人，每人20節11月，總節數7人*20節*11月=1,540節，每節360元。
			172,800	補助調整教師授課鐘點費，6人*2節*40週*360元(教育部補助款)。
			17,280	補助調整授課鐘點費之外聘教師勞、健保及勞退費用，6人*12月*240元(教育部補助款)。
383,976	584,746	超時工作報酬	591,968	較上年度預算數584,746元，增加7,222元。
383,976	584,746	加班費	591,968	
			513,063	不休假出勤加班費。
			43,200	不休假出勤加班費。
			30,155	開放學校場地工作人員假日加班費(收支對列)。
			5,550	自然輔導團研習工作人員加班費。
10,588,005	11,383,500	獎金	11,180,500	較上年度預算數11,383,500元，減少203,000元。
4,730,213	5,298,000	考績獎金	5,269,000	

# 臺北市地方教育發展基金－臺北市立忠孝國民中學

## 基金用途－國民教育計畫明細表

中華民國108年度

單位：新臺幣元

前年度 決算數	上年度 預算數	科 目	本 年 度 預 算 數	說 明
5,857,792	6,085,500	年終獎金	4,792,000 477,000 5,911,500	依考績法規定核發之獎金。 依考績法規定核發之獎金。
48,202,902	47,766,792	退休及卹償金	5,196,000 715,500 51,514,980	依規定於年節加發之獎金。 依規定於年節加發之獎金。 較上年度預算數47,766,792元，增加3,748,188元。
48,202,902	47,766,792	職員退休及離職金	51,514,980	
6,361,249	6,420,718	福利費	3,500,640 505,440 47,508,900	提撥退撫基金。 提撥退撫基金。 退休人員月退休金，108人* $\text{\$}35,800 \times 12 \text{月} = 46,396,800 \text{元}$ ；退休遺族月撫慰金，5人* $\text{\$}18,535 \times 12 \text{月} = 1,112,100 \text{元}$ ；合計47,508,900元。
4,457,508	4,357,188	分擔員工保險費	6,126,032	較上年度預算數6,420,718元，減少294,686元。
122,935	187,500	傷病醫藥費	3,973,788 3,485,268 488,520	分擔公保、勞保、健保費。 分擔公保、勞保、健保費。
590,898	606,060	員工通勤交通費	187,500 128,000 59,500	健康檢查補助費，8人* $\text{\$}16,000 \text{元}$ 。 健康檢查補助費，17人* $\text{\$}3,500 \text{元}$ 。
			580,860 68,040 75,600 138,600 239,400 25,200 15,120	教師兼行政上下班交通費，9人* $12 \text{月} * 1 \text{段} * 630 \text{元}$ 。 教師兼行政上下班交通費，5人* $12 \text{月} * 2 \text{段} * 630 \text{元}$ 。 教師上下班交通費，22人* $10 \text{月} * 1 \text{段} * 630 \text{元}$ 。 教師上下班交通費，19人* $10 \text{月} * 2 \text{段} * 630 \text{元}$ 。 特教教師上下班交通費，2人* $10 \text{月} * 2 \text{段} * 630 \text{元}$ 。 特教教師兼行政上下班交通費，1人* $12 \text{月} * 2 \text{段} * 630 \text{元}$ 。



# 臺北市地方教育發展基金－臺北市立忠孝國民中學

## 基金用途－國民教育計畫明細表

中華民國108年度

單位：新臺幣元

前年度 決算數	上年度 預算數	科 目	本 年 度 預 算 數	說 明
			18,900	特教教師上下班交通費，3人*10月*1段*630元。
1,189,908	1,269,970	其他福利費	1,383,884	
			224,000	休假旅遊補助費。
			16,000	休假旅遊補助費。
			54,000	退休人員三節慰問金，9人*6,000元。
			599,464	教職員工子女教育補助費。
			365,000	喪葬補助費，36,500元*5月*2人。
			125,420	結婚補助費，31,355元*2月*2人。
2,732,255	3,247,672	服務費用	2,651,000	
631,527	1,047,116	水電費	733,253	較上年度預算數1,047,116元，減少313,863元。
		工作場所電費	612,342	
510,285	931,600	工作場所水費	612,342	電費。
121,242	115,516	郵電費	120,911	
92,669	80,000	電話費	120,911	水費。
92,669	80,000	數據通信費	76,640	較上年度預算數80,000元，減少3,360元。
		電話費	76,040	
		數據通信費	76,040	各處室電話費。
		旅運費	600	
71,217	137,650	國內旅費	600	悠遊卡網路連線費，1臺*12月*50元(新增)。
53,585	113,550	貨物運費	68,350	較上年度預算數137,650元，減少69,300元。
		其他旅運費	65,250	
		印刷裝訂與廣告費	9,300	教職員因公市外出差旅費，2人*3天*1,550元。
		貨物運費	51,150	校外教學隨隊人員出差旅費，11人*3天*1,550元。
7,150	15,100	其他旅運費	4,800	自然輔導團赴各校輔導及準備材料短程車資。
10,482	9,000	印刷裝訂與廣告費	3,100	
71,618	204,400	貨物運費	3,100	各種校外活動、露營、展覽、慶典等物品搬運費。
		其他旅運費	116,400	較上年度預算數204,400元，減少88,000元。

# 臺北市地方教育發展基金－臺北市立忠孝國民中學

## 基金用途－國民教育計畫明細表

中華民國108年度

單位：新臺幣元

前年度 決算數	上年度 預算數	科 目	本 年 度 預 算 數	說 明
71,618	204,400	印刷及裝訂費	116,400	78,000 印製教學用表冊及其他零星報表500份。 1,000 資優班印製教學資料等50份。 1,000 資源班印製教學資料等50份。 8,000 運動會印製邀請卡350份等。 4,000 小田園教育體驗實習成果及海報印製、墨水夾等。 14,400 教師專業成長資料印製96份。 10,000 輔導活動刊物印製40本。
1,159,446	1,129,100	修理保養及保固費	1,156,445	較上年度預算數1,129,100元，增加27,345元。
614,031	466,200	一般房屋修護費	497,000	320,000 校舍修理及其他雜項修理。 35,000 綠屋頂薄層綠化施作(由教育局移列)。 30,000 綠屋頂原有田園整地植苗、新設種植箱覆土植苗等(由教育局移列)。 112,000 開放學校場地校舍修護、養護費(收支對列)。
79,050	288,600	機械及設備修護費	318,445	22,000 電腦設備維護費(電腦專案計畫)。 172,800 游泳池水電清潔維護費，24班*7,200元。 43,800 太陽光電設備維修、線材、零件、清潔維護等。 35,000 綠屋頂太陽光電板汰換主機板及濾波板等(由教育局移列)。 44,845 開放學校場地校設備維修、養護費(收支對列)。
466,365	374,300	雜項設備修護費	341,000	296,000 教學設備、器材等養護。 45,000 開放學校場地公務設備、器材養護費等(收支對列)。
145,687	146,128	一般服務費	136,112	較上年度預算數146,128元，減少10,016元。
15,752	16,128	佣金、匯費、經理費及手續費	14,112	14,112 委託超商代收學雜費手續費，392人*2學期

# 臺北市地方教育發展基金－臺北市立忠孝國民中學

## 基金用途－國民教育計畫明細表

中華民國108年度

單位：新臺幣元

前年度 決算數	上年度 預算數	科 目	本 年 度 預 算 數	說 明
129,935	130,000	體育活動費	122,000	*18元。
			110,000	文康活動費，本校編列教師55人，每人編列2,000元。
			12,000	文康活動費，本校編列特教教師6人，每人編列2,000元。
560,091	503,278	專業服務費	363,800	較上年度預算數503,278元，減少139,478元。
358,141	456,800	講課鐘點、稿費、出席審查及查詢費	333,600	
			57,600	分組活動外聘鐘點費。
			7,200	資優班教材編輯費，1班*12月*600元。
			9,600	特教班外聘鐘點費。
			7,200	資源班教材編輯費，1班*12月*600元。
			44,000	活化教學各領域內聘鐘點費。
			24,000	活化教學各領域外聘鐘點費，12節*2,000元。
			30,000	國中課後社團活動指導教師鐘點費，60節*500元。
			16,000	性別平等教育宣導外聘鐘點費，8節*2,000元。
			8,000	小田園教育體驗實習外聘鐘點費，4節*2,000元。
			16,000	教師專業成長外聘鐘點費，8節*2,000元。
			8,000	教師專業成長內聘鐘點費。
			3,200	國中適性入學宣導外聘鐘點費，(含教育部補助2,000元)。
			17,200	國中生涯發展教育講師鐘點費，43節*400元。
			14,400	國中冬夏令營講師鐘點費，36節*400元。
			16,000	人權、法治、品德教育活動外聘鐘點費，8節*2,000元。
			24,000	輔導活動外聘鐘點費，12節*2,000元。
			2,400	技職教育.免試及十二年國教校園宣導內聘鐘點費，2節*1,200元。
			9,600	自然輔導團研習外聘鐘點費。

# 臺北市地方教育發展基金－臺北市立忠孝國民中學

## 基金用途－國民教育計畫明細表

中華民國108年度

單位：新臺幣元

前年度 決算數	上年度 預算數	科 目	本 年 度 預 算 數	說 明
			19,200	自然輔導團研習內聘鐘點費，16節*1,200元。
24,600	34,200	委託檢驗(定)試驗認證費	24,200	
			8,400	飲水機水質檢驗費，7臺*1,200元。
			15,800	開放學校場地消防安全檢測檢費(收支對列)。
3,000	10,000	試務甄選費	6,000	
			6,000	教師甄選試務費(收支對列)。
1,550		電腦軟體服務費		
172,800	2,278	其他專業服務費		
1,057,541	1,470,692	材料及用品費	1,531,000	
482,589	126,200	使用材料費	392,500	較上年度預算數126,200元，增加266,300元。
482,589	126,200	設備零件	392,500	
			3,500	電烤箱，1臺*3,500元(資源班)(特教班級設備費移列)(新增)。
			2,500	黑金爐，1臺*2,500元(資源班)(特教班級設備費移列)(新增)。
			2,000	岩谷瓦斯爐，1臺*2,000元(資源班)(特教班級設備費移列)(新增)。
			9,000	電動平釘機，1臺*9,000元(班級設備費移列)(新增)。
			9,000	點鈔機，1臺*9,000元(班級設備費移列)(新增)。
			90,000	吸頂式循環扇，30臺*3,000元(班級設備費移列)(新增)。
			20,000	手提收錄音機，10臺*2,000元(班級設備費移列)(新增)。
			135,500	汰換教學用教具器材(班級設備費移列)。
			20,000	運動會用各類球具及器材。
			30,000	活化教學教具器材費。
			33,000	小田園教育體驗實習用農具、澆水器具、鋤頭、圓鋤等。
			12,000	綠屋頂園藝工具(澆灌設施、鏟子、收納架等)(由教育局移列)。
			20,000	綠屋頂棚架亞管骨架，2座*9,800元(含彈簧

# 臺北市地方教育發展基金－臺北市立忠孝國民中學

## 基金用途－國民教育計畫明細表

中華民國108年度

單位：新臺幣元

前年度 決算數	上年度 預算數	科 目	本 年 度 預 算 數	說 明
574,952	1,344,492	用品消耗	1,138,500	夾、爬瓜網)(由教育局移列)。 綠屋頂捕蚊燈5個*1,200元(由教育局移列)。 較上年度預算數1,344,492元，減少205,992元。
32,635	119,792	辦公(事務)用品	51,450	24,000 教學用文具用品。 1,400 資源班教學用文具用品。 1,400 資優班教學用文具用品。 2,800 性別平等教育宣導文具用品。 5,000 小田園教育體驗實習用文具用品。 2,000 教師專業成長文具用品。 800 國中適性入學宣導文具用品。 2,000 國中冬夏令營活動用文具用品等。 2,200 人權、法治、品德教育文具用品。 1,000 輔導活動用文具用品。 8,850 自然輔導團研習用講義文具用品。
76,056	101,900	報章雜誌	55,110	50,110 圖書(班級設備費移列)。 5,000 活化教學圖書。
17,074	15,000	醫療用品(非醫療院所使用)	15,000	15,000 健康中心藥品，2學期*7,500元。
449,187	1,107,800	其他用品消耗	1,016,940	122,400 專用垃圾袋、消毒水、衛生清潔用品及衛生紙等費用。 12,000 教職員工外出洽公或辦理活動逾時誤餐費用，150人次*80元。 46,800 敬師活動費，78人*600元(新增)。 150,000 教學用各項器材及材料等。 71,500 中低收入戶學生用教科書，55人*1,300元。 8,820 資源班教學材料與教具。 8,820 資優班教學材料與教具。 55,000 電腦耗材(電腦專案計畫)。 151,200 電腦設備維護及管理費(電腦專案計畫)。 16,000 運動會材料、雜支等。

# 臺北市地方教育發展基金－臺北市立忠孝國民中學

## 基金用途－國民教育計畫明細表

中華民國108年度

單位：新臺幣元

前年度 決算數	上年度 預算數	科 目	本 年 度 預 算 數	說 明
			7,200	運動會工作人員逾時誤餐費用，90人次*80元。
			50,600	活化教學活動材料。
			30,400	活化教學辦理各領域研習逾時誤餐費用，380人次*80元。
			2,000	性別平等教育工作人員逾時誤餐費用，25人次*80元。
			2,000	性別平等教育宣導教材。
			2,200	性別平等教育校園性別事件調查費用。
			30,000	小田園教育體驗實習實作菜苗、種子、培養土等材料。
			9,600	教師專業成長工作人員逾時誤餐費用，120人次*80元。
			1,200	國中生涯發展教育講座場地佈置費。
			1,200	國中生涯發展教育文具用品。
			2,400	國中生涯發展教育教具材料費。
			14,000	綠屋頂校園綠美化花苗(由教育局移列)。
			20,000	綠屋頂菜苗40箱*500元(由教育局移列)。
			8,000	綠屋頂種子160包*50元(由教育局移列)。
			45,000	綠屋頂特調培養土250包*180元(由教育局移列)。
			6,000	綠屋頂生態分解箱4箱*1,500元(由教育局移列)。
			6,000	綠屋頂堆肥箱2箱*3,000元(由教育局移列)。
			13,000	綠屋頂雙層種植箱10組*1,300元(由教育局移列)。
			6,000	國中冬夏令營活動手冊等。
			9,000	國中冬夏令營活動材料等。
			1,600	國中冬夏令營活動工作人員逾時誤餐費用，20人次*80元。
			1,800	人權、法治、品德教育活動獎品。
			15,000	輔導活動適性評量測驗耗材。
			2,000	教師甄選文具用品等(收支對列)。
			2,000	教師甄選工作人員逾時誤餐費用，25人次*80元(收支對列)。

# 臺北市地方教育發展基金－臺北市立忠孝國民中學

## 基金用途－國民教育計畫明細表

中華民國108年度

單位：新臺幣元

前年度 決算數	上年度 預算數	科 目	本 年 度 預 算 數	說 明
			32,200	開放學校場地器材、材料費等(收支對列)。
			24,000	自然輔導團赴各校輔導及準備材料逾時誤餐費用，300人次*80元。
			30,000	程式設計教學用材料(新增)。
6,800	303,000	租金、償債、利息及相關手續費	56,000	
6,800	303,000	交通及運輸設備租金	53,000	較上年度預算數303,000元，減少250,000元。
6,800	303,000	車租	53,000	
			10,000	特教班校外教學活動車租2輛。
			16,000	活化教學外埠參觀車資4輛。
			10,000	小田園教育體驗實習農事體驗交流車租2輛。
			7,000	國中冬夏令營活動車資2輛。
			10,000	自然輔導團研習教學參觀車租2輛。
		雜項設備租金	3,000	新增項目
		雜項設備租金	3,000	
			120	配合預算編列至千元，增列進位數120元。
			2,880	悠遊卡刷卡機月租費，1臺*12月*240元(新增)。
597,970	1,165,600	會費、捐助、補助、分攤、照護、救濟與交流活動費	984,000	
48,000	58,000	捐助、補助與獎助	54,000	較上年度預算數58,000元，減少4,000元。
48,000	58,000	獎助學員生給與	54,000	
			10,000	教育關懷獎每校推薦1名學生獎助金。
			44,000	優秀學生獎學金，22班*2學期*1,000元。
549,970	1,097,600	補貼、獎勵、慰問、照護與救濟	930,000	較上年度預算數1,097,600元，減少167,600元。
14,400		獎勵費用		
535,570	1,097,600	其他補貼、獎勵、慰問、照護與救濟	930,000	
			748,000	清寒學生餐費補助，68人*200日*55元。
			240	配合預算編列至千元，增列進位數240元。
			181,760	補助學校午餐使用有機蔬菜或有機米計畫，568人*40週*1次*8元。
	10,000	競賽及交流活動費		較上年度預算數10,000元，減少10,000元。

# 臺北市地方教育發展基金－臺北市立忠孝國民中學

## 基金用途－國民教育計畫明細表

中華民國108年度

單位：新臺幣元

前年度 決算數	上年度 預算數	科 目	本 年 度 預 算 數	說 明
	10,000	交流活動費		
158,375	649,600	其他	161,000	
158,375	649,600	其他支出	161,000	較上年度預算數649,600元，減少488,600元。
158,375	649,600	其他	161,000	
			16,000	童軍教育登記費等，2團*8,000元。
			400	配合預算編列至千元，增列進位數400元。
			75,600	執行學生路隊安全導護費，3人*40週*10次*63元。
			20,000	活化教學各領域班級經營費用。
			49,000	班級自治費，490人*2學期*50元。



# 臺北市地方教育發展基金－臺北市立忠孝國民中學

## 基金用途－一般行政管理計畫明細表

中華民國108年度

單位：新臺幣元

前年度 決算數	上年度 預算數	科 目	本 年 度 預 算 數	說 明
18,981,993	19,202,789	合計	20,208,000	
17,256,620	17,616,593	用人費用	18,144,000	
10,866,450	11,652,000	正式員額薪資	12,072,000	較上年度預算數11,652,000元，增加420,000元。
9,887,010	10,464,000	職員薪金	11,244,000	
			11,244,000	職員15人薪金(詳用人費用彙計表)。
400,320	720,000	工員工資	336,000	
			336,000	工員1人工資(詳用人費用彙計表)。
579,120	468,000	警餉	492,000	
			492,000	校警1人薪金(詳用人費用彙計表)。
504,038	577,469	超時工作報酬	566,388	較上年度預算數577,469元，減少11,081元。
504,038	577,469	加班費	566,388	
			544,897	不休假出勤加班費。
			21,491	教職員趕辦各項業務加班費(統籌業務費)。
2,838,658	2,874,500	獎金	2,920,000	較上年度預算數2,874,500元，增加45,500元。
1,173,386	1,418,000	考績獎金	1,411,000	
			1,411,000	依考績法規定核發之獎金。
1,665,272	1,456,500	年終獎金	1,509,000	
			1,509,000	依規定於年節加發之獎金。
988,710	963,576	退休及卹償金	1,054,656	較上年度預算數963,576元，增加91,080元。
905,355	927,576	職員退休及離職金	1,027,776	
			1,027,776	提撥退撫基金。
83,355	36,000	工員退休及離職金	26,880	
			26,880	提撥勞工退休準備金。
2,058,764	1,549,048	福利費	1,530,956	較上年度預算數1,549,048元，減少18,092元。
1,649,916	1,081,368	分擔員工保險費	1,054,836	
			1,054,836	分擔公保、勞保、健保費。
152,006	211,680	員工通勤交通費	204,120	
			52,920	職員暨技工、工友上下班交通費，7人*12月*1段*630元。
			151,200	職員暨技工、工友上下班交通費，10人*12月*2段*630元。

# 臺北市地方教育發展基金－臺北市立忠孝國民中學

## 基金用途－一般行政管理計畫明細表

中華民國108年度

單位：新臺幣元

前年度 決算數	上年度 預算數	科 目	本 年 度 預 算 數	說 明
256,842	256,000	其他福利費	272,000	
			272,000	休假旅遊補助費。
1,519,471	1,295,256	服務費用	1,782,000	
2,400	2,400	郵電費	2,400	較上年度預算數2,400元，無增減。
2,400	2,400	電話費	2,400	
			2,400	校園安全保全專線電話費，12月*200元。
997,471	723,256	一般服務費	1,160,708	較上年度預算數723,256元，增加437,452元。
				。
961,473	687,256	外包費	1,126,708	
			160,000	消化超額職工4人(技工、工友)業務外包費。
			534,708	校警勞務外包費，1人*12月*44,559元。
			432,000	職工勞務外包費，1人*12月*36,000元。
35,998	36,000	體育活動費	34,000	
			34,000	文康活動費，本校編列職員16人、職工1人，合計17人，每人編列2,000元。
447,600	497,600	專業服務費	546,892	較上年度預算數497,600元，增加49,292元。
447,600	497,600	其他專業服務費	546,892	
			546,892	校園安全機械定點、機動巡邏等保全費用。
				。
72,000	72,000	公共關係費	72,000	較上年度預算數72,000元，無增減。
72,000	72,000	公共關係費	72,000	
			72,000	校長特別費，12月*6,000元。
204,902	289,940	材料及用品費	281,000	
204,902	289,940	用品消耗	281,000	較上年度預算數289,940元，減少8,940元。
201,902	282,440	辦公(事務)用品	278,000	
			277,749	本校奉核定普通班22班，統籌業務費計算如下：1,290元*15班*12月=232,200元，810元*7班*12月=68,040元，以上合計300,240元，除依實際需求移列加班費21,491元、會費1,000元外，其餘如列數。
			251	配合預算編列至千元，增列進位數251元。
3,000	7,500	服裝	3,000	
			1,100	校警1人皮鞋。
			100	校警1人襪子。

# 臺北市地方教育發展基金－臺北市立忠孝國民中學

## 基金用途－一般行政管理計畫明細表

中華民國108年度

單位：新臺幣元

前年度 決算數	上年度 預算數	科 目	本 年 度 預 算 數	說 明
			300	校警1人服裝配備。
			1,500	校警1人夏服(成立第34年)。
1,000	1,000	會費、捐助、補助、分攤、照護 、救濟與交流活動費	1,000	
1,000	1,000	會費	1,000	較上年度預算數1,000元，無增減。
1,000	1,000	職業團體會費	1,000	
			1,000	護理師1人公會會費(統籌業務費)。

# 臺北市地方教育發展基金－臺北市立忠孝國民中學

## 基金用途－建築及設備計畫明細表

中華民國108年度

單位：新臺幣元

前年度 決算數	上年度 預算數	科 目	本 年 度 預 算 數	說 明
20,853,176	11,073,769	合計	8,568,000	
20,853,176	11,073,769	購建固定資產、無形資產及非理財 目的之長期投資	8,568,000	
2,230,182	3,971,682	購建固定資產	1,083,000	
2,230,182	3,971,682	一般建築及設備計畫	1,083,000	
		校園能源翻新補助計畫	123,000	
		購置雜項設備	123,000	
			123,000	汰舊換新1對1分離式冷氣機，3臺*41,000元(7.1KW以上，含不鏽鋼冷氣架、銅管配線及安裝等)(地科教室、健康中心、專任教師辦公室各1臺)。
		班級設備	106,000	
		購置機械及設備	68,000	
			68,000	新購高溫殺菌箱，1臺*68,000元(195cm*120cm*65cm)(烹飪教室)。
		購置雜項設備	38,000	
			19,000	汰舊換新飲水機，1臺*19,000元(含安裝)。
			19,000	汰舊換新冰箱，1臺*19,000元(400-499公升)(教務處)。
		特殊班設備	24,000	
		購置交通及運輸設備	10,000	
			10,000	新購記憶式溫濕度氣壓計，1臺*10,000元(三用)(資優班)。
		購置雜項設備	14,000	
			14,000	新購移動式冷氣，1臺*14,000元(3-4坪)(資源班、晤談室)。
		資訊設備	654,000	
		購置機械及設備	654,000	
			400,000	汰舊換新個人電腦，16部*25,000元(電腦專案計畫)。
			144,000	新購平板電腦，12部*12,000元(電腦專案計畫)。
			110,000	汰舊換新網路及資訊周邊設備(電腦專案計畫)。

臺北市地方教育發展基金－臺北市立忠孝國民中學

基金用途－建築及設備計畫明細表

中華民國108年度

單位：新臺幣元

前年度 決算數	上年度 預算數	科 目	本 年 度 預 算 數	說 明
2,230,182	3,971,682	校園設備		
1,434,300	3,138,500	購置機械及設備		
149,100	456,982	購置交通及運輸設備		
646,782	376,200	購置雜項設備		
		專科教室環境改善工程	176,000	
		購置雜項設備	176,000	
			12,000	理化教室電動布幕，1座 *12,000元(含安裝)。
			164,000	理化教室抽氣式藥品櫃，2組 *82,000元。
36,000	286,000	購置無形資產	36,000	
36,000	286,000	一般建築及設備計畫	36,000	
36,000	286,000	資訊設備	36,000	
36,000	286,000	購置電腦軟體	36,000	
			36,000	電腦教學軟體費(電腦專案計 畫)。
18,586,994	6,816,087	遞延支出	7,449,000	
18,586,994	6,816,087	一般建築及設備計畫	7,449,000	
		至善樓及至真樓西側3、4 樓女廁整修工程	3,541,000	
		遞延修繕房屋建築支出	3,541,000	
			3,279,580	一、施工費。
			196,775	二、委託技術服務費(總包價 法)。
			64,645	三、工程管理費(按施工費約 2%提列)。
		全校鋁門更新工程	2,885,000	
		遞延修繕房屋建築支出	2,885,000	
			2,697,000	一、施工費。
			134,850	二、委託技術服務費(總包價 法)。
			53,150	三、工程管理費(按施工費約 2%提列)。
		專科教室環境改善工程	1,023,000	
		遞延修繕房屋建築支出	1,023,000	
			938,030	一、施工費。
			66,866	二、委託技術服務費(總包價

# 臺北市地方教育發展基金－臺北市立忠孝國民中學

## 基金用途－建築及設備計畫明細表

中華民國108年度

單位：新臺幣元

前年度 決算數	上年度 預算數	科 目	本 年 度 預 算 數	說 明
18,586,994	6,816,087	校園整修工程	18,104	法)。
13,690,019	6,816,087	遞延修繕房屋建築支出		三、工程管理費(按施工費約
4,896,975		其他遞延支出		2%提列)。

本 頁 空 白

# 預算參考表



# 臺北市地方教育發展基金－臺北市立忠孝國民中學

## 預計平衡表

中華民國108年12月31日

單位：新臺幣千元

106年(前年) 12月31日 決算數	科 目	108年12月31日 預計數	107年12月31日 預計數	比較增減(-)
2,454,009	資產合計	2,450,093	2,452,744	-2,651
2,454,009	資產	2,450,093	2,452,744	-2,651
14,940	流動資產	11,023	13,674	-2,651
14,940	現金	11,023	13,674	-2,651
14,940	銀行存款	11,023	13,674	-2,651
	預付款項			
	預付費用			
2,076	投資、長期應收款項、貸墊款及準備金	2,076	2,076	
2,076	準備金	2,076	2,076	
1,333	退休及離職準備金	1,333	1,333	
743	其他準備金	743	743	
2,436,994	其他資產	2,436,994	2,436,994	
2,436,994	什項資產	2,436,994	2,436,994	
2,436,994	代管資產	2,436,994	2,436,994	
2,454,009	負債及基金餘額合計	2,450,093	2,452,744	-2,651
2,445,112	負債	2,445,112	2,445,112	
3,825	流動負債	3,825	3,825	
3,825	應付款項	3,825	3,825	
3,415	應付代收款	3,415	3,415	
	應付費用			
410	應付工程款	410	410	
2,441,287	其他負債	2,441,287	2,441,287	
2,441,287	什項負債	2,441,287	2,441,287	
2,960	存入保證金	2,960	2,960	
1,333	應付退休及離職金	1,333	1,333	
2,436,994	應付代管資產	2,436,994	2,436,994	
8,897	基金餘額	4,981	7,632	-2,651
8,897	基金餘額	4,981	7,632	-2,651
8,897	基金餘額	4,981	7,632	-2,651
8,897	累積餘額	4,981	7,632	-2,651

註：1.信託代理與保證資產(負債)前年度決算數0元，上年度調整後預計數0元，本年度預計數0元。 2.或有資產(負債)0元。  
3.本基金自93年度起，本固定項目分開原則，將屬長期固定帳項，包括固定資產19,265,884元、無形資產315,000元及長期債務0元等，另立帳類管理，詳資本資產及長期負債明細表。

## 臺北市地方教育發展基金

## 各項費用

中華民國

前年度 決算數	上年度 預算數	計畫別		合計	國民教育計畫
		用途別科目			
159,830,498	154,582,318	合計		153,288,000	124,512,000
132,699,008	135,085,789	用人費用		137,273,000	119,129,000
57,938,544	60,336,000	正式員額薪資		59,364,000	47,292,000
56,959,104	59,148,000	職員薪金		58,536,000	47,292,000
400,320	720,000	工員工資		336,000	
579,120	468,000	警餉		492,000	
2,834,162	2,629,440	聘僱及兼職人員薪資		2,423,520	2,423,520
2,834,162	2,629,440	兼職人員酬金		2,423,520	2,423,520
888,014	1,162,215	超時工作報酬		1,158,356	591,968
888,014	1,162,215	加班費		1,158,356	591,968
13,426,663	14,258,000	獎金		14,100,500	11,180,500
5,903,599	6,716,000	考績獎金		6,680,000	5,269,000
7,523,064	7,542,000	年終獎金		7,420,500	5,911,500
49,191,612	48,730,368	退休及卹償金		52,569,636	51,514,980
49,108,257	48,694,368	職員退休及離職金		52,542,756	51,514,980
83,355	36,000	工員退休及離職金		26,880	
8,420,013	7,969,766	福利費		7,656,988	6,126,032
6,107,424	5,438,556	分擔員工保險費		5,028,624	3,973,788
122,935	187,500	傷病醫藥費		187,500	187,500
742,904	817,740	員工通勤交通費		784,980	580,860
1,446,750	1,525,970	其他福利費		1,655,884	1,383,884
4,251,726	4,542,928	服務費用		4,433,000	2,651,000
631,527	1,047,116	水電費		733,253	733,253
510,285	931,600	工作場所電費		612,342	612,342
121,242	115,516	工作場所水費		120,911	120,911
95,069	82,400	郵電費		79,040	76,640
95,069	82,400	電話費		78,440	76,040
		數據通信費		600	600
71,217	137,650	旅運費		68,350	68,350
53,585	113,550	國內旅費		65,250	65,250
7,150	15,100	貨物運費		3,100	3,100

# 一 臺北市立忠孝國民中學

## 彙計表

108年度

單位：新臺幣元

一般行政管理計畫	建築及設備計畫				
20,208,000	8,568,000				
18,144,000					
12,072,000					
11,244,000					
336,000					
492,000					
566,388					
566,388					
2,920,000					
1,411,000					
1,509,000					
1,054,656					
1,027,776					
26,880					
1,530,956					
1,054,836					
204,120					
272,000					
1,782,000					
2,400					
2,400					

## 臺北市地方教育發展基金

## 各項費用

中華民國

前年度 決算數	上年度 預算數	計畫別		合計	國民教育計畫
		用途別科目			
10,482	9,000	其他旅運費			
71,618	204,400	印刷裝訂與廣告費		116,400	116,400
71,618	204,400	印刷及裝訂費		116,400	116,400
1,159,446	1,129,100	修理保養及保固費		1,156,445	1,156,445
614,031	466,200	一般房屋修護費		497,000	497,000
79,050	288,600	機械及設備修護費		318,445	318,445
466,365	374,300	雜項設備修護費		341,000	341,000
1,143,158	869,384	一般服務費		1,296,820	136,112
15,752	16,128	佣金、匯費、經理費及手續費		14,112	14,112
961,473	687,256	外包費		1,126,708	
165,933	166,000	體育活動費		156,000	122,000
1,007,691	1,000,878	專業服務費		910,692	363,800
358,141	456,800	講課鐘點、稿費、出席審查及查詢費		333,600	333,600
24,600	34,200	委託檢驗(定)試驗認證費		24,200	24,200
3,000	10,000	試務甄選費		6,000	6,000
1,550		電腦軟體服務費			
620,400	499,878	其他專業服務費		546,892	
72,000	72,000	公共關係費		72,000	
72,000	72,000	公共關係費		72,000	
1,262,443	1,760,632	材料及用品費		1,812,000	1,531,000
482,589	126,200	使用材料費		392,500	392,500
482,589	126,200	設備零件		392,500	392,500
779,854	1,634,432	用品消耗		1,419,500	1,138,500
234,537	402,232	辦公(事務)用品		329,450	51,450
76,056	101,900	報章雜誌		55,110	55,110
3,000	7,500	服裝		3,000	
17,074	15,000	醫療用品(非醫療院所使用)		15,000	15,000
449,187	1,107,800	其他用品消耗		1,016,940	1,016,940
6,800	303,000	租金、償債、利息及相關手續費		56,000	56,000
6,800	303,000	交通及運輸設備租金		53,000	53,000
6,800	303,000	車租		53,000	53,000

一 臺北市立忠孝國民中學

彙計表

108年度

單位：新臺幣元

一般行政管理計畫	建築及設備計畫				
<p>1,160,708</p> <p>1,126,708</p> <p>34,000</p> <p>546,892</p> <p>546,892</p> <p>72,000</p> <p>72,000</p> <p>281,000</p> <p>281,000</p> <p>278,000</p> <p>3,000</p>					

## 臺北市地方教育發展基金

## 各項費用

中華民國

前年度 決算數	上年度 預算數	計畫別	合計	國民教育計畫
		用途別科目		
		雜項設備租金	3,000	3,000
		雜項設備租金	3,000	3,000
20,853,176	11,073,769	購建固定資產、無形資產及非理財目的 之長期投資	8,568,000	
2,230,182	3,971,682	購建固定資產	1,083,000	
1,434,300	3,138,500	購置機械及設備	722,000	
149,100	456,982	購置交通及運輸設備	10,000	
646,782	376,200	購置雜項設備	351,000	
36,000	286,000	購置無形資產	36,000	
36,000	286,000	購置電腦軟體	36,000	
18,586,994	6,816,087	遞延支出	7,449,000	
13,690,019	6,816,087	遞延修繕房屋建築支出	7,449,000	
4,896,975		其他遞延支出		
598,970	1,166,600	會費、捐助、補助、分攤、照護、救濟 與交流活動費	985,000	984,000
1,000	1,000	會費	1,000	
1,000	1,000	職業團體會費	1,000	
48,000	58,000	捐助、補助與獎助	54,000	54,000
48,000	58,000	獎助學員生給與	54,000	54,000
549,970	1,097,600	補貼、獎勵、慰問、照護與救濟	930,000	930,000
14,400		獎勵費用		
535,570	1,097,600	其他補貼、獎勵、慰問、照護與救 濟	930,000	930,000
	10,000	競賽及交流活動費		
	10,000	交流活動費		
158,375	649,600	其他	161,000	161,000
158,375	649,600	其他支出	161,000	161,000
158,375	649,600	其他	161,000	161,000

一 臺北市立忠孝國民中學

彙計表

108年度

單位：新臺幣元

一般行政管理計畫	建築及設備計畫				
	8,568,000				
	1,083,000				
	722,000				
	10,000				
	351,000				
	36,000				
	36,000				
	7,449,000				
	7,449,000				
1,000					
1,000					
1,000					

# 臺北市地方教育發展基金－臺北市立忠孝國民中學

## 員工人數彙計表

中華民國108年度

單位：人

計 畫 及 項 目	上年度最高可 進用員額數	本年度 增減(-)數	本年度最高可 進用員額數	說 明
合計	83	-5	78	
國民教育計畫部分	65	-4	61	
正式職員	65	-4	61	
一般行政管理計畫部分	18	-1	17	
正式職員	16		16	
正式工員	2	-1	1	

註：本校外包費編列辦理行政人力勞務工作費2人，計112萬6,708元。



本 頁 空 白

# 臺北市地方教育發展基金

## 用人費用

中華民國

計畫及項目	合計	正式 員額 薪資	聘僱 人員 薪資	超時 工作 報酬	津貼	獎 金		
						年終獎金	考績獎金	其他
合計	137,273,000	59,364,000		1,158,356		7,420,500	6,680,000	
國民教育計畫	119,129,000	47,292,000		591,968		5,911,500	5,269,000	
職員薪金	47,292,000	47,292,000						
兼職人員 酬金	2,423,520							
加班費	591,968			591,968				
考績獎金	5,269,000						5,269,000	
年終獎金	5,911,500					5,911,500		
職員退休 及離職金	51,514,980							
分擔員工 保險費	3,973,788							
傷病醫藥 費	187,500							
員工通勤 交通費	580,860							
其他福利 費	1,383,884							
一般行政管理計畫	18,144,000	12,072,000		566,388		1,509,000	1,411,000	
職員薪金	11,244,000	11,244,000						
工員工資	336,000	336,000						
警餉	492,000	492,000						
加班費	566,388			566,388				
考績獎金	1,411,000						1,411,000	
年終獎金	1,509,000					1,509,000		
職員退休 及離職金	1,027,776							
工員退休 及離職金	26,880							

—臺北市立忠孝國民中學

彙計表

108年度

單位：新臺幣元

退休及卹償金		資遣費	福 利 費					提繳費	兼任 人員 用人 費用
退休金	卹償金		分擔 保險費	傷病 醫藥費	提撥 福利金	員工通勤 交通費	其他		
52,569,636			5,028,624	187,500		784,980	1,655,884	2,423,520	
51,514,980			3,973,788	187,500		580,860	1,383,884	2,423,520	
51,514,980			3,973,788	187,500		580,860	1,383,884	2,423,520	
1,054,656			1,054,836			204,120	272,000		
1,027,776									
26,880									

# 臺北市地方教育發展基金

## 用人費用

中華民國

計畫及項目	合計	正式 員額 薪資	聘僱 人員 薪資	超時 工作 報酬	津貼	獎 金		
						年終獎金	考績獎金	其他
分擔員工 保險費	1,054,836							
員工通勤 交通費	204,120							
其他福利 費	272,000							

註：1.本表不包含臨時工員薪津。

2.本表兼任人員用人費用，係學校教職員兼課或請假代課鐘點費。 3.外包費編列辦理行政人力勞務工作費2人，計112萬6,708元。

—臺北市立忠孝國民中學

彙計表

108年度

單位：新臺幣元

退休及卹償金		資遣費	福 利 費					提繳費	兼任 人員 用人 費用
退休金	卹償金		分擔 保險費	傷病 醫藥費	提撥 福利金	員工通勤 交通費	其他		
			1,054,836			204,120	272,000		

# 臺北市地方教育發展基金－臺北市立忠孝國民中學

## 單位（或計畫）成本分析表

中華民國108年度

單位：新臺幣千元

計畫別	單位	單位成本(元)或 平均利(費)率	數量	預算數	說明
合計				153,288	
國民教育計畫				124,512	
一般行政管理計畫				20,208	
建築及設備計畫				8,568	

# 臺北市地方教育發展基金－臺北市立忠孝國民中學

## 5年來主要業務計畫分析表

中華民國108年度

單位：新臺幣千元

年度及項目	單位	數量	單位成本(元)或 平均利(費)率	金額	說明
(本)年度預算數					
國民教育計畫				124,512	
(上)年度預算數					
國民教育計畫				124,306	
(前)年度決算數					
國民教育計畫				119,995	
(105)年度決算數					
國民教育計畫				124,638	
(104)年度決算數					
國民教育計畫				123,673	

臺北市地方教育發展基金－臺北市立忠孝國民中學

資本資產及長期負債明細表

中華民國108年度

單位：新臺幣千元

項 目	取得成本/ 舉債數	以前年度累 計折舊(耗)/ 長期投資評 價/未攤銷溢 (折)價	本 年 度 變 動				主要增減 原因說明	本年度累計折 舊(耗)/長期投 資評價變動數 /攤銷數	期末餘額
			增加		減少				
			金額	類型	金額	類型			
資產	39,619	18,908	3,564		2,445		2,250	19,581	
土地改良物	3,564	3,528						36	
房屋及建築	784	700					17	67	
機械及設備	20,487	8,381	3,167	增置			1,696	13,578	
交通及運輸 設備	1,645	737	10	增置			50	869	
雜項設備	10,335	5,526	351	增置			444	4,716	
購建中固定 資產	2,445				2,445	其他			
電腦軟體	358	36	36	增置			43	315	