

中華民國 110 年度

4-0501252

## 臺北市總預算

臺北市政府教育局主管

臺北市地方教育發展基金

臺北市立忠孝國民中學附屬單位預算之分預算

(特別收入基金)

臺北市立忠孝國民中學編

# 臺北市地方教育發展基金－臺北市立忠孝國民中學

## 目次

中華民國110年度

一、財務摘要 .....	第 1 頁
二、業務計畫及預算概要 .....	第 3 -10 頁
三、預算主要表	
(一) 基金來源、用途及餘絀預計表 .....	第 11 頁
(二) 現金流量預計表 .....	第 12 頁
四、預算明細表	
(一) 基金來源－服務收入明細表 .....	第 13 頁
(二) 基金來源－財產處分收入明細表 .....	第 14 頁
(三) 基金來源－其他財產收入明細表 .....	第 15 頁
(四) 基金來源－公庫撥款收入明細表 .....	第 16 頁
(五) 基金來源－雜項收入明細表 .....	第 17 頁
(六) 基金用途－國民教育計畫明細表 .....	第 18 -26 頁
(七) 基金用途－一般行政管理計畫明細表 .....	第 27 -29 頁
(八) 基金用途－建築及設備計畫明細表 .....	第 30 -31 頁
五、預算參考表	
(一) 預計平衡表 .....	第 33 頁
(二) 各項費用彙計表 .....	第 34 -39 頁
(三) 員工人數彙計表 .....	第 40 頁
(四) 用人費用彙計表 .....	第 42 -45 頁
(五) 單位（或計畫）成本分析表 .....	第 46 頁
(六) 5年來主要業務計畫分析表 .....	第 47 頁
(七) 資本資產明細表 .....	第 48 頁

# 臺北市地方教育發展基金－臺北市立忠孝國民中學

## 財務摘要

中華民國110年度

單位：新臺幣千元

項 目	本 年 度	上 年 度	比較增減數	%
經營成績：				
基金來源	142,895	145,922	-3,027	-2.07
基金用途	145,175	148,153	-2,978	-2.01
賸餘(短絀)	-2,280	-2,231	-49	--
餘絀情形：				
基金餘額	1,003	3,283	-2,280	-69.45
現金流量(註)：				
現金及約當現金之淨增 (減)	-2,280	-2,231	-49	--

附註：現金流量係採現金及約當現金基礎，包括現金及自投資日起3個月內到期或清償之債權證券。

本 頁 空 白

# 業務計畫及預算概要

# 臺北市地方教育發展基金 - 臺北市立忠孝國民中學

## 業務計畫及預算概要

中華民國 110 年度

### 壹、基金概況

#### 一、設立宗旨及願景：

- (一) 本校遵照憲法第 158 條及 160 條規定，教育文化應發展國民之民族精神、自治精神，國民道德與健全體格、科學及生活智能，以培養八大學習領域及十大基本能力。
- (二) 本校自 91 年度起依教育經費編列與管理法第 13 條規定設置「臺北市地方教育發展基金」，以促進教育健全發展，提昇教育經費運用績效。
- (三) 本校為貫徹國民教育之精神，校務經營方向，以落實常態編班，力求全人教育為目標。務期：「忠孝-忠於事、孝於親」的基礎之下，建構出「尊重、多元、合作、創新」四個願景。以培養忠孝每個學生均能成為一個活活潑潑、放眼世界的現代化國民。

#### 二、施政重點：

- (一) 開啟多元智慧：尊重每個學生獨特的個性，以多元智慧的觀點協助他找到生命的亮點，肯定天生我才必有用，能知於學，樂於學。
- (二) 培養生活能力：培養學生帶得走的公民關鍵能力，強化自我管理、閱讀理解、理性批判、問題解決、奉獻服務、溝通表達等核心素養。
- (三) 蘊育人文情懷：在溫馨開放的校園文化中，孕育人文情懷，學會尊重、包容；建構生命的價值、完成人性的開展。
- (四) 建置溫馨民主的校園文化：
  1. 以參與式管理、落實行政、教師會、家長會三者的良性互動。
  2. 以學生第一，教學優先的觀念提昇行政服務效率。
  3. 放下威權心態，開啟校園民主之風氣。
- (五) 推動適性教學：
  1. 落實校本課程理念，採多元化、活潑化的教學及評量。
  2. 運用校內外資源，加強多元學習能力。
  3. 關懷相對弱勢學生之教學及輔導。
  4. 推動行動學習，充實學生運用資訊之知能，並提昇教師運用學習載具教學之能力。
- (六) 辦理發展性的訓輔活動：
  1. 辦理各項活動、競賽及展演。

## 業務計畫及預算概要

中華民國 110 年度

2. 推動校內外學習服務。
3. 發展績優社團及校隊，如田徑隊、羽球隊、手球隊等。
4. 加強新興領域教育的辦理，並融入各科教學以收成效。

### 三、組織概況：

本校設置校長 1 人，綜理全校校務，下設教務處、學生事務處、總務處、輔導室、會計室及人事室等單位。

內部分層業務如下：

(一) 教務處：秉承校長之命，辦理全校教務事項。

1. 教學組：掌理課程編排、課業考查、學藝競賽、教學研究、教師進修、教師差假調代課及缺補課之查核等事項。
2. 註冊組：掌理註冊、編班、轉學、學籍保管、各項獎助學金補助及成績考查等有關學籍事項。
3. 設備組：掌理教科書編選、教學用具之管理、保管出版學校刊物等事項。
4. 資訊組：掌理電腦設備及區域網路之管理、保管等事項。

(二) 學生事務處：秉承校長之命，辦理全校學生事務事項。

1. 訓育組：掌理訓育計畫之擬定，辦理各類訓育等活動。
2. 生教組：掌理學生日常生活常規，辦理交通導護各項事項。
3. 體育組：掌理學生體育活動、體格鍛鍊等事項。
4. 衛生組：掌理健康檢查，重視校園環境之整理與美化，配合宣導實施防災意識、環保教育與人口教育。

(三) 總務處：秉承校長之命，辦理全校總務事項。

1. 事務組：辦理校舍場地佈置及環境美化，監督校舍建築及整修，財物購買保管及分配等事項。
2. 出納組：辦理現金、票據、收據保管等收支移轉等事項。
3. 文書組：辦理公文收發登記與典守學校印信及檔案保管等事項。

(四) 輔導室：秉承校長之命，秉承校長之命，辦理全校學生學習輔導、生活輔導、生涯輔導等事項。

1. 特殊教育組：擬訂特殊教育計畫章則、親師輔導諮詢、特教班甄選鑑別、實施各項診斷測驗、特教兒童追蹤輔導等事項。
2. 輔導組：掌理學生心理輔導諮商及個案管理工作等事項。

# 臺北市地方教育發展基金 - 臺北市立忠孝國民中學

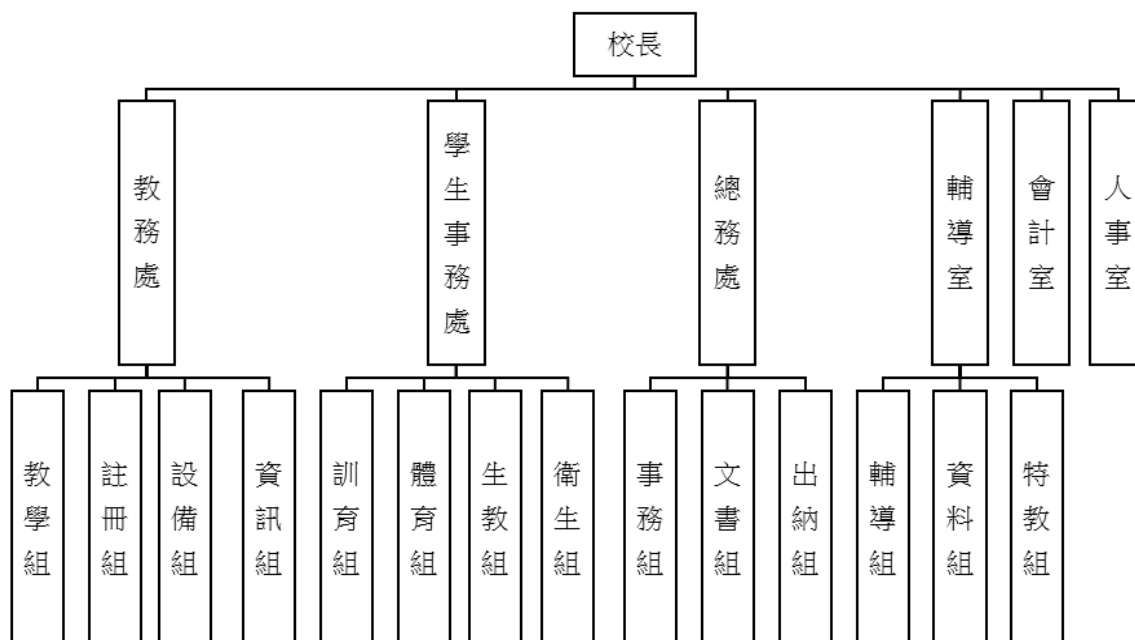
## 業務計畫及預算概要

中華民國 110 年度

3.資料組：掌理學生心理測驗、輔導資料建立及運用等事項。

(五) 會計室：秉承上級主計機關之監督與指導，並受校長之指揮，依法辦理歲計、會計、統計等事項。

(六) 人事室：秉承上級人事機關之監督與指導，並受校長之指揮，依法辦理人事管理查核等事項。



#### 四、基金歸類及屬性：

本校地方教育發展基金依據教育經費編列與管理法第 13 條規定設置，本基金為預算法第 4 條第 1 項第 2 款第 5 目所定之特別收入基金，以本府教育局為管理機關。

#### 貳、業務計畫

##### 一、基金來源：

單位：新臺幣千元

業務計畫	本年度預算數	實施內容
勞務收入	6	本年度預計辦理教師甄選報名費等收入。



**臺北市地方教育發展基金 - 臺北市立忠孝國民中學**

**業務計畫及預算概要**

中華民國 110 年度

財產收入	405	本年度預計辦理財產報廢變賣之殘值收入、合作社使用費收入、教職員工停車收入、校園場地開放收入等。
政府撥入收入	142,118	本年度預計由公庫撥入數。
其他收入	366	本年度預計收取數位學生證補卡、圖說費收入及廠商履約逾期罰款等收入。

二、基金用途：

單位：新臺幣千元

業務計畫	本年度預算數	實施內容
國民教育計畫	121,303	本年度預計辦理教學事項為： <ol style="list-style-type: none"> <li>1. 各項教學、學生事務、圖書及輔導等業務。</li> <li>2. 新購工藝、自然、社會、圖書等各科教學用品，充實各科教材及用具。</li> <li>3. 革新教學方法，提高教學效能。</li> <li>4. 辦理小田園體驗教學、教師甄選、指定活動等項目。</li> </ol>
一般行政管理計畫	20,311	本年度預計辦理事項為： <ol style="list-style-type: none"> <li>1. 綜理學校總務、人事、會計等業務。</li> <li>2. 配合校務推動行政處室支援工作，進而增進校務運作。</li> </ol>
建築及設備計畫	3,561	本年度預計辦理事項為： <ol style="list-style-type: none"> <li>1. 購置教學所需教學設備等及改善教學環境。</li> <li>2. 辦理普通教室櫥櫃更新工程。</li> </ol>

參、預算概要

一、基金來源及用途之預計：

(一) 本年度基金來源：

服務收入 6 千元、財產處分收入 5 萬 5 千元、其他財產收入 35 萬元、公庫撥款收入 1 億 4,211 萬 8 千元、雜項收入 36 萬 6 千元，本年度基金來源 1 億 4,289 萬 5 千元，較上年度預算數 1 億 4,592 萬 2 千元，減少 302 萬 7 千元，約 2.07%，主要係公庫撥款收入減編所致。

# 臺北市地方教育發展基金 - 臺北市立忠孝國民中學

## 業務計畫及預算概要

中華民國 110 年度

### (二) 本年度基金用途：

國民中學教育計畫 1 億 2,130 萬 3 千元、一般行政管理計畫 2,031 萬 1 千元、建築及設備計畫 356 萬 1 千元、本年度基金用途 1 億 4,517 萬 5 千元，較上年度預算數 1 億 4,815 萬 3 千元，減少 297 萬 8 千元，約 2.01%，主要係減編用人費用所致。

### 二、基金餘絀之預計：

本年度基金來源及用途相抵後，差短 228 萬元，較上年度預算數差短 223 萬 1 千元，減少 4 萬 9 千元，將移用以前基金餘額支應。

### 三、現金流量之預計：

本年度業務活動淨現金流出 228 萬元。

### 四、補辦預算事項：詳補辦預算明細表

#### (一) 固定資產之建設改良擴充 31 萬 9 千元

- 1.108 年度為提升節電效能及增進教學品質確實需要，且具急迫及必要性，由其他準備金項下支應 8 萬 2 千元。
2. 108 年度為國樂社參加各項競賽及表演，樂器確實需要辦理新購，且具急迫及必要性，由本校其他準備金項下支應 23 萬 7 千元。

### 肆、以前年度計畫實施成果概述：

#### 一、前(108)年度計畫實施成果概述：

業務計畫	實施概況	實施成果
勞務收入	本年度預計辦理教師甄選報名費等收入。	本年度已收取教師甄選報名費 1 萬 1 千元等。
財產收入	本年度預計辦理合作社場地使用費收入、財產報廢變賣之殘值收入、教職員工停車收入、校園場地開放收入等。	本年度已收取財產報廢變賣之殘值收入 6 萬 8 千元、收取合作社場地使用費收入 1 萬 1 千元、收取教職員工停車收入 3 萬 3 千元及校園場地開放收入 34 萬 4 千元等。
政府撥入收入	本年度預計由公庫撥入數。	本年度已收取公庫撥入數 1 億 5,215 萬 3 千元及教育部之補助計畫 8 萬 4 千元。

# 臺北市地方教育發展基金 - 臺北市立忠孝國民中學

## 業務計畫及預算概要

中華民國 110 年度

其他收入	本年度預計收取獎助學金等各界捐款收入、數位學生證補卡及廠商履約逾期罰款等收入。	本年度數位學生證補卡及廠商履約逾期罰款等收入 61 萬 8 千元。
國民教育計畫	本年度預計辦理教學事項為： 1. 各項教學、學生事務、圖書及輔導等業務。 2. 新購工藝、自然、社會、圖書等各科教學用品，充實各科教材及用具。 3. 辦理教師甄選、指定活動等項目。	1. 辦理各項教學、學生事務、圖書及輔導等業務並新購工藝、自然、社會、圖書等各科教學用品，充實各科教材及用具，達成預期目標。 2. 辦理教師甄選、指定活動等，達成預期目標。
一般行政管理計畫	本年度預計辦理事項為： 1. 綜理學校總務、人事、會計等業務。 2. 配合校務推動行政處室支援工作，進而增進校務運作。	綜理學校總務、人事、會計等業務並配合校務推動行政處室支援工作，進而增進校務運作，達成預期目標。
建築及設備計畫	本年度預計辦理事項為： 1. 購置各學科教學課程所需教學設備。 2. 辦理至真樓走廊地板整修工程。	1. 購置各學科教學課程所需教學設備。 2. 辦理至真樓走廊地板整修工程。

### 二、上年度已過期間(109 年 1 月 1 日至 5 月 31 日止)計畫實施成果概述：

業務計畫	實施概況	實施成果
勞務收入	本年度截至 5 月 31 日止預計辦理教師甄選報名費等收入。	本年度截至 5 月 31 日止已收取教師甄選報名費 1 千元等。
財產收入	本年度截至 5 月 31 日止預計辦理合作社場地使用費收入、財產報廢變賣之殘值收入、教職員工停車收入、校園場地開放收入等。	本年度截至 5 月 31 日止已收取合作社場地使用費收入 3 千元、收取財產報廢變賣之殘值收入 3 萬 2 千元、收取教職員工停車收入 2 萬 8 千元及校園場地開放收入 7 萬 6 千元等。

# 臺北市地方教育發展基金 - 臺北市立忠孝國民中學

## 業務計畫及預算概要

中華民國 110 年度

政府撥入收入	本年度截至 5 月 31 日止預計公庫撥入數。	本年度截至 5 月 31 日止已收取公庫撥入數 6,998 萬 3 千元及教育部之補助計畫 3 萬元。
其他收入	本年度截至 5 月 31 日止預計收取數位學生證補卡及廠商履約逾期罰款等收入。	本年度截至 5 月 31 日止數位學生證補卡及廠商履約逾期罰款等收入 6 萬 6 千元。
國民教育計畫	本年度截至 5 月 31 日止預計辦理教學事項為： 1.各項教學、學生事務、圖書及輔導等業務。 2.新購工藝、自然、社會、圖書等各科教學用品，充實各科教材及用具。 3.辦理教師甄選、指定活動等項目。	1.辦理各項教學、學生事務、圖書及輔導等業務並新購工藝、自然、社會、圖書等各科教學用品，充實各科教材及用具，已達成預期目標。 2.辦理教師甄選、指定活動等，已達成預期目標。
一般行政管理計畫	本年度截至 5 月 31 日止預計辦理事項為： 1. 綜理學校總務、人事、會計等業務。 2. 配合校務推動行政處室支援工作，進而增進校務運作。	持續辦理學校總務、人事、會計等業務，並配合校務推動行政處室支援工作，進而增進校務運作，已達成預期目標。
建築及設備計畫	本年度截至 5 月 31 日止預計辦理事項為： 1.購置各學科教學課程所需教學設備招標作業。 2.辦理至真樓屋頂漏整修工程招標作業。	1.購置各學科教學課程所需教學設備招標作業。 2.辦理至真樓屋頂漏整修工程招標作業。

# 臺北市地方教育發展基金－臺北市立忠孝國民中學

## 補辦預算明細表

中華民國110年度

單位：新臺幣元

項 目	金額	辦理年度	說 明
合計	319,000		
固定資產之建設改良擴充	319,000		
購置雜項設備	319,000	108	
1對1分離式冷氣機(7.1kw)	82,000		為提升節電效能及增進教學工作效率，本校冷氣設備(使用10年以上)老舊耗電，確實需要汰舊換新，且具急迫及必要性，所需經費擬由本校其他準備金項下支應。
揚琴(附琴盒、架、琴竹)	42,000		為國樂社參加各項競賽及表演，樂器確實需要辦理新購，且具急迫及必要性所需經費擬由本校其他準備金項下支應。
五音排鼓(5個1組)	55,000		為國樂社參加各項競賽及表演，樂器確實需要辦理新購，且具急迫及必要性所需經費擬由本校其他準備金項下支應。
37簧按鍵式中音笙(附加長型吹嘴)	140,000		為國樂社參加各項競賽及表演，樂器確實需要辦理新購，且具急迫及必要性所需經費擬由本校其他準備金項下支應。

備註：各基金依預算法第88條規定補辦預算，應確係不及編入年度預算，且因經營環境發生重大變遷或正常業務(含執行中央補助款項目)之確實需要，並經主管機關核轉本府核准先行辦理者；不具急迫性之事項，仍應儘可能納入預算辦理。

# 預算主要表

# 臺北市地方教育發展基金－臺北市立忠孝國民中學

## 基金來源、用途及餘絀預計表

中華民國110年度

單位：新臺幣千元

前年度決算數	項 目	本年度預算數	上年度預算數	比較增減（－）
153,322	基金來源	142,895	145,922	-3,027
11	勞務收入	6	6	
11	服務收入	6	6	
456	財產收入	405	380	25
68	財產處分收入	55	30	25
388	其他財產收入	350	350	
152,237	政府撥入收入	142,118	145,336	-3,218
152,153	公庫撥款收入	142,118	145,336	-3,218
84	政府其他撥入收入			
618	其他收入	366	200	166
618	雜項收入	366	200	166
154,155	基金用途	145,175	148,153	-2,978
124,878	國民教育計畫	121,303	123,463	-2,160
20,397	一般行政管理計畫	20,311	20,180	131
8,881	建築及設備計畫	3,561	4,510	-949
-834	本期賸餘(短絀)	-2,280	-2,231	-49
6,347	期初基金餘額	3,283	3,696	-414
5,514	期末基金餘額	1,003	1,465	-463

註：前年度決算數細數之和與總數或略有出入，係四捨五入關係，以下各表同。

# 臺北市地方教育發展基金－臺北市立忠孝國民中學

## 現金流量預計表

中華民國110年度

單位：新臺幣千元

項 目	本 預	年 算	度 數	說 明
業務活動之現金流量				
本期賸餘(短絀)			-2,280	
業務活動之淨現金流入(流出)			-2,280	
其他活動之現金流量				
其他活動之淨現金流入(流出)				
現金及約當現金之淨增(淨減)			-2,280	
期初現金及約當現金			7,786	
期末現金及約當現金			5,506	

註：本表係採現金及約當現金基礎，包括現金及自投資日起3個月內到期或清償之債權證券。



# 預算明細表

臺北市地方教育發展基金－臺北市立忠孝國民中學

基金來源－服務收入明細表

中華民國110年度

單位：新臺幣元

科目	單位	本年度預算數			說明
		數量 業務量	利(費)率	金額	
合計				6,000	
服務收入	人	20	300	6,000	較上年度預算數6,000元，無增減。
				6,000	教師甄選報名費收入。

# 臺北市地方教育發展基金－臺北市立忠孝國民中學

## 基金來源－財產處分收入明細表

中華民國110年度

單位：新臺幣元

科 目	單位	本 年 度 預 算 數			說 明
		數量 業務量	利(費)率	金 額	
合計 財產處分收入	年	1	55,000	55,000 55,000 55,000	較上年度預算數30,000元，增加25,000元。 財產報廢變賣殘值收入。

# 臺北市地方教育發展基金－臺北市立忠孝國民中學

## 基金來源－其他財產收入明細表

中華民國110年度

單位：新臺幣元

科 目	單位	本 年 度 預 算 數			說 明
		數量 業務量	利(費)率	金 額	
合計				350,000	
其他財產收入				350,000	較上年度預算數350,000元，無增減。
	年	1	15,000	15,000	教職員工停車收入。
	年	1	10,000	10,000	合作社場地使用費收入。
	年	1	325,000	325,000	開放學校場地收入(收支對列)。

# 臺北市地方教育發展基金－臺北市立忠孝國民中學

## 基金來源－公庫撥款收入明細表

中華民國110年度

單位：新臺幣元

科 目	單位	本 年 度 預 算 數			說 明
		數量 業務量	利(費)率	金 額	
合計				142,118,000	
公庫撥款收入	年	1	142,118,000	142,118,000	較上年度預算數145,336,000元，減少3,218,000元。 市府補助款。

# 臺北市地方教育發展基金－臺北市立忠孝國民中學

## 基金來源－雜項收入明細表

中華民國110年度

單位：新臺幣元

科 目	單 位	本 年 度 預 算 數			說 明
		數量 業務量	利(費)率	金 額	
合計 雜項收入	年	1	366,000	366,000 366,000 366,000	較上年度預算數200,000元，增加166,000元。 數位學生證補卡費、圖說費收入等。

# 臺北市地方教育發展基金－臺北市立忠孝國民中學

## 基金用途－國民教育計畫明細表

中華民國110年度

單位：新臺幣元

前年度 決算數	上年度 預算數	科 目	本 年 度 預 算 數	說 明
124,877,625	123,463,000	合計	121,303,000	
119,470,042	118,397,000	用人費用	115,922,000	
47,269,732	45,924,000	正式員額薪資	44,436,000	較上年度預算數45,924,000元，減少1,488,000元。
47,269,732	45,924,000	職員薪金	44,436,000	
			38,712,000	教師49人薪金(詳用人費用彙計表)(含教育部補助導師費216,000元，專任輔導教師1,280,000元)。
			5,724,000	教師6人薪金(詳用人費用彙計表)。
2,285,888	2,296,800	聘僱及兼職人員薪資	2,233,440	較上年度預算數2,296,800元，減少63,360元。
2,285,888	2,296,800	兼職人員酬金	2,233,440	
			1,353,600	補助調整教師授課鐘點費，47人*2節*40週*360元(教育部補助款)。
			554,400	教師代課鐘點費，本校編制教師總人數55人，按9分之1計，編列7人，每人20節11月，總節數7人*20節*11月=1,540節，每節360元。
			135,360	補助調整授課鐘點費之外聘教師勞、健保及勞退費用(教育部補助款)。
			172,800	補助調整教師授課鐘點費，6人*2節*40週*360元(教育部補助款)。
			17,280	補助調整授課鐘點費之外聘教師勞、健保及勞退費用(教育部補助款)。
426,809	616,752	超時工作報酬	627,552	較上年度預算數616,752元，增加10,800元。
426,809	616,752	加班費	627,552	
			54,000	不休假出勤加班費。
			9,000	教職員趕辦各項業務加班費。
			534,397	不休假出勤加班費。
			30,155	開放學校場地工作人員假日加班費(收支對列)。
10,722,445	11,136,500	獎金	10,819,500	較上年度預算數11,136,500元，減少317,000元。
4,339,040	5,396,000	考績獎金	5,265,000	
			4,788,000	依考績法規定核發之獎金。
			477,000	依考績法規定核發之獎金。

# 臺北市地方教育發展基金－臺北市立忠孝國民中學

## 基金用途－國民教育計畫明細表

中華民國110年度

單位：新臺幣元

前年度 決算數	上年度 預算數	科 目	本 年 度 預 算 數	說 明
6,383,405	5,740,500	年終獎金	5,554,500	
			715,500	依規定於年節加發之獎金。
			4,839,000	依規定於年節加發之獎金。
51,676,649	52,223,784	退休及卹償金	51,637,320	較上年度預算數52,223,784元，減少586,464元。
51,676,649	52,223,784	職員退休及離職金	51,637,320	
			3,294,720	提撥退撫基金。
			505,440	提撥退撫基金。
			47,837,160	退休人員月退休金，111人*35,000元*12月=46,620,000元；退休遺族月撫慰金，6人*16,905元*12月=1,217,160元；合計47,837,160元。
7,088,519	6,199,164	福利費	6,168,188	較上年度預算數6,199,164元，減少30,976元。
4,777,908	3,871,836	分擔員工保險費	3,747,024	
			488,520	分擔公保、勞保、健保費。
			3,258,504	分擔公保、勞保、健保費。
146,000	187,500	傷病醫藥費	294,000	
			112,000	健康檢查補助費，32人*3,500元。
			6,000	職業安全衛生健康檢查經費，5人*1,200元（新增）。
			176,000	健康檢查補助費，11人*16,000元。
533,562	555,660	員工通勤交通費	543,060	
			15,120	特教教師兼行政上下班交通費，1人*12月*2段*630元。
			18,900	特教教師上下班交通費，3人*10月*1段*630元。
			25,200	特教教師上下班交通費，2人*10月*2段*630元。
			75,600	教師兼行政上下班交通費，5人*12月*2段*630元。
			239,400	教師上下班交通費，19人*10月*2段*630元。
			68,040	教師兼行政上下班交通費，9人*12月*1段*630元。
			100,800	教師上下班交通費，16人*10月*1段*630



# 臺北市地方教育發展基金－臺北市立忠孝國民中學

## 基金用途－國民教育計畫明細表

中華民國110年度

單位：新臺幣元

前年度 決算數	上年度 預算數	科 目	本 年 度 預 算 數	說 明
1,631,049	1,584,168	其他福利費	1,584,104	元。
			224,000	休假旅遊補助費。
			16,000	休假旅遊補助費。
			54,000	退休人員三節慰問金，9人*6,000元。
			799,684	教職員工子女教育補助費。
			365,000	喪葬補助費，2人*5月*36,500元。
			125,420	結婚補助費，2人*2月*31,355元。
3,087,433	2,539,000	服務費用	2,241,000	
618,147	907,095	水電費	618,545	較上年度預算數907,095元，減少288,550元。
				。
416,265	796,902	工作場所電費	416,663	
			416,265	電費。
			398	配合預算編列至千元，增列進位數398元。
201,882	110,193	工作場所水費	201,882	
			201,882	水費。
70,852	70,000	郵電費	70,000	較上年度預算數70,000元，無增減。
70,852	70,000	電話費	70,000	
			70,000	各處室電話費。
54,839	52,700	旅運費	48,050	較上年度預算數52,700元，減少4,650元。
45,932	51,150	國內旅費	46,500	
			4,650	因公市外出差旅費，1人*3天*1,550元。
			41,850	校外教學隨隊人員出差旅費，9人*3天*1,550元。
5,000	1,550	貨物運費	1,550	
			1,550	各種校外活動、露營、展覽、慶典等物品搬運費。
3,907		其他旅運費		
100,070	94,000	印刷裝訂與廣告費	94,000	較上年度預算數94,000元，無增減。
100,070	94,000	印刷及裝訂費	94,000	
			1,000	資優班印製教學資料等。
			1,000	資源班印製教學資料等。
			8,000	運動會印製邀請卡等。
			10,000	輔導活動刊物印製等。

# 臺北市地方教育發展基金－臺北市立忠孝國民中學

## 基金用途－國民教育計畫明細表

中華民國110年度

單位：新臺幣元

前年度 決算數	上年度 預算數	科 目	本 年 度 預 算 數	說 明
			4,000	小田園教育體驗實習成果及海報印製、墨水夾等。
			70,000	印製教學用表冊及其他零星報表。
1,845,155	1,027,245	修理保養及保固費	990,845	較上年度預算數1,027,245元，減少36,400元。
				。
784,019	414,000	一般房屋修護費	414,000	
			282,000	校舍修理及其他雜項修理。
			132,000	開放學校場地校舍修護、養護費(收支對列)。
				。
197,650	288,245	機械及設備修護費	279,845	
			20,000	電腦設備維護費(電腦專案計畫)。
			64,845	開放學校場地校設備維修、養護費(收支對列)。
			151,200	游泳池水電清潔維護費，21班*7,200元。
			43,800	太陽光電設備維修、線材、零件、清潔維護等。
863,486	325,000	雜項設備修護費	297,000	
			75,000	開放學校場地公務設備、器材養護費等(收支對列)。
			222,000	教學設備、器材等養護。
118,030	119,760	一般服務費	115,760	較上年度預算數119,760元，減少4,000元。
17,165	5,760	佣金、匯費、經理費及手續費	5,760	
			5,760	委託超商代收學雜費手續費，480人*2學期*6元。
100,865	114,000	體育活動費	110,000	
			98,000	文康活動費，本校編列教師49人，每人編列2,000元。
			12,000	文康活動費，本校編列特教教師6人，每人編列2,000元。
280,340	268,200	專業服務費	303,800	較上年度預算數268,200元，增加35,600元。
250,980	240,200	講課鐘點、稿費、出席審查及查詢費	275,800	
			56,000	分組活動外聘教師鐘點費，28節*2,000元。
			10,000	特教班外聘講座鐘點費，5節*2,000元。

# 臺北市地方教育發展基金－臺北市立忠孝國民中學

## 基金用途－國民教育計畫明細表

中華民國110年度

單位：新臺幣元

前年度 決算數	上年度 預算數	科 目	本 年 度 預 算 數	說 明
			7,200	資優班教材編輯費，1班*12月*600元。
			7,200	資源班教材編輯費，1班*12月*600元。
			8,000	小田園教育體驗實習外聘講座鐘點費，4節*2,000元。
			30,000	國中課後社團活動指導教師鐘點費，30節*1,000元。
			16,000	性別平等教育宣導外聘講座鐘點費，8節*2,000元。
			24,000	活化教學及新文化新精神活動各領域外聘講座鐘點費，12節*2,000元。
			34,000	活化教學及新文化新精神活動各領域內聘講座鐘點費，34節*1,000元。
			24,000	輔導活動外聘講座鐘點費，12節*2,000元。
			14,400	國中冬夏令營講師鐘點費，36節*400元。
			4,000	國中適性入學宣導外聘講師鐘點費，2節*2,000元(含教育部補助2,000元)。
			17,000	國中生涯發展教育內聘講座鐘點費，17節*1,000元。
			8,000	教師專業成長宣導活動內聘講座鐘點費，8節*1,000元。
			14,000	教師專業成長宣導活動外聘講座鐘點費，7節*2,000元。
			2,000	技職教育免試及十二年國教校園宣導外聘講座鐘點費，1節*2,000元。
22,000	23,000	委託檢驗(定)試驗認證費	23,000	
			15,800	開放學校場地消防安全檢測檢費(收支對列)。
			7,200	飲水機水質檢驗費，6臺*1,200元。
7,360	5,000	試務甄選費	5,000	
			5,000	教師甄選試務費。
1,355,897	1,395,000	材料及用品費	1,955,000	
501,212	491,600	使用材料費	1,229,780	較上年度預算數491,600元，增加738,180元。
501,212	491,600	設備零件	1,229,780	
			25,000	綠屋頂園藝工具(澆灌設施、鏟子、收納架、種植箱等)。

# 臺北市地方教育發展基金－臺北市立忠孝國民中學

## 基金用途－國民教育計畫明細表

中華民國110年度

單位：新臺幣元

前年度 決算數	上年度 預算數	科 目	本 年 度 預 算 數	說 明
			360,000	T5燈管T8LED4尺2管(格柵式)，300盞*1,200元(新增)。
			97,200	T5燈管T8LED4尺黑板燈，81盞*1,200元(新增)。
			542,750	汰換普通及專科教室風扇，167臺*3,250元(新增)。
			23,000	小田園教育體驗實習用農具、澆水器具、鋤頭、圓鋤等。
			20,000	運動會用各類球具及器材。
			10,000	活化教學及新文化新精神活動教具器材費。
			10,000	鑽床，2臺*5,000元(班級設備費移列)(新增)。
			430	配合預算編列至千元，增列進位數430元。
			141,400	汰換教學用教具器材(班級設備費移列)。
854,685	903,400	用品消耗	725,220	較上年度預算數903,400元，減少178,180元。
			40,359	
		辦公(事務)用品	35,200	
			36,000	
			1,200	資源班教學用文具用品。
			1,200	資優班教學用文具用品。
			20,800	教學用文具用品(班級業務費)。
			2,800	性別平等教育宣導文具用品。
			2,000	國中冬夏令營活動用文具用品等。
			1,000	輔導活動用文具用品。
			5,000	小田園教育體驗實習用文具用品。
			2,000	教師專業成長文具用品，辦理兩公約人權、法治、品德教育、特教、輔導、環教、生命等各類依法宣導活動。
67,186	51,780	報章雜誌	51,000	
			3,000	活化教學及新文化新精神活動圖書。
			48,000	圖書(班級設備費移列)。
24,821	15,000	醫療用品(非醫療院所使用)	15,000	
			15,000	健康中心藥品，2學期*7,500元。
722,319	801,420	其他用品消耗	623,220	
			122,580	教學用各項器材及材料等。

# 臺北市地方教育發展基金－臺北市立忠孝國民中學

## 基金用途－國民教育計畫明細表

中華民國110年度

單位：新臺幣元

前年度 決算數	上年度 預算數	科 目	本 年 度 預 算 數	說 明
			43,200	敬師活動費，72人*600元。
			8,820	資源班教學材料與教具。
			8,820	資優班教學材料與教具。
			100,800	專用垃圾袋、消毒水、衛生清潔用品及衛生紙等費用(班級業務費)。
			8,000	教職員工外出洽公或辦理活動逾時誤餐餐盒費用，80人次*100元(班級業務費)。
			8,200	活化教學及新文化新精神活動材料。
			28,000	活化教學辦理各領域研習逾時誤餐餐盒費用，280人次*100元。
			15,100	運動會材料、雜支等。
			7,200	運動會工作人員逾時誤餐餐盒費用，72人次*100元。
			15,000	輔導活動適性評量測驗耗材。
			132,300	電腦設備維護及管理費，21班*6,300元。
			6,000	國中冬夏令營活動手冊等。
			9,000	國中冬夏令營活動材料費等。
			1,600	國中冬夏令營活動工作人員逾時誤餐費用，16人次*100元。
			2,000	性別平等教育宣導教材。
			2,200	性別平等教育校園性別事件調查費用。
			2,000	性別平等教育工作人員逾時誤餐餐盒費用，20人次*100元。
			6,000	教師專業成長宣導活動逾時誤餐費用，60人次*100元。
			1,000	國中生涯發展教育文具用品。
			800	國中生涯發展教育講座場地佈置費。
			1,400	國中生涯發展教育教具材料費。
			25,000	小田園教育體驗實習實作菜苗、種子、培養土等材料。
			50,000	綠屋頂菜苗、種子、培養土、花苗等。
			17,200	開放學校場地器材、材料費等(收支對列)。
			800	教師甄選工作人員逾時誤餐餐盒費用，8人次*100元。
			200	教師甄選文具用品等。

# 臺北市地方教育發展基金－臺北市立忠孝國民中學

## 基金用途－國民教育計畫明細表

中華民國110年度

單位：新臺幣元

前年度 決算數	上年度 預算數	科 目	本 年 度 預 算 數	說 明
51,110	41,000	租金、償債、利息及相關手續費	48,000	
48,230	38,000	交通及運輸設備租金	45,000	較上年度預算數38,000元，增加7,000元。
48,230	38,000	車租	45,000	
			10,000	特教班校外教學活動車租。
			18,000	活化教學及新文化新精神活動外埠參觀車資。
			10,000	小田園教育體驗實習農事體驗交流車租。
			7,000	國中冬夏令營活動車租。
2,880	3,000	雜項設備租金	3,000	較上年度預算數3,000元，無增減。
2,880	3,000	雜項設備租金	3,000	
			2,880	悠遊卡刷卡機月租費，1臺*12月*240元。
			120	配合預算編列至千元，增列進位數120元。
815,327	935,000	會費、捐助、補助、分攤、照護、救濟與交流活動費	1,008,000	
50,000	54,000	捐助、補助與獎助	52,000	較上年度預算數54,000元，減少2,000元。
50,000	54,000	獎助學員生給與	52,000	
			42,000	優秀學生獎學金，21班*2學期*1,000元。
			10,000	教育關懷獎每校推薦1名學生獎助金。
765,327	881,000	補貼、獎勵、慰問、照護與救濟	956,000	較上年度預算數881,000元，增加75,000元。
765,327	881,000	其他補貼、獎勵、慰問、照護與救濟	956,000	
			715,000	清寒學生餐費補助，65人*200日*55元。
			32,000	弱勢學生冷氣使用費補助費用，40人*800元。
			75,400	弱勢學生教科書補助費用，58人*1,300元。
			133,120	補助學校午餐使用有機蔬菜或有機米計畫，416人*40週*1次*8元。
			480	配合預算編列至千元，增列進位數480元。
97,816	156,000	其他	129,000	
97,816	156,000	其他支出	129,000	較上年度預算數156,000元，減少27,000元。
97,816	156,000	其他	129,000	
			47,000	班級自治費，470人*2學期*50元。
			18,000	活化教學及新文化新精神活動各領域班級經營費用。

# 臺北市地方教育發展基金－臺北市立忠孝國民中學

## 基金用途－國民教育計畫明細表

中華民國110年度

單位：新臺幣元

前年度 決算數	上年度 預算數	科 目	本 年 度 預 算 數	說 明
			13,000	童軍教育登記費等，2團*6,500元。
			50,400	執行學生路隊安全導護費，2人*40週*10次*63元。
			600	配合預算編列至千元，增列進位數600元。

# 臺北市地方教育發展基金－臺北市立忠孝國民中學

## 基金用途－一般行政管理計畫明細表

中華民國110年度

單位：新臺幣元

前年度 決算數	上年度 預算數	科 目	本 年 度 預 算 數	說 明
20,397,245	20,180,000	合計	20,311,000	
18,422,984	18,140,000	用人費用	18,267,000	
12,707,145	12,072,000	正式員額薪資	12,072,000	較上年度預算數12,072,000元，無增減。
11,697,945	11,244,000	職員薪金	11,244,000	職員15人薪金(詳用人費用彙計表)。
412,500	336,000	工員工資	336,000	工員1人工資(詳用人費用彙計表)。
596,700	492,000	警餉	492,000	校警1人薪金(詳用人費用彙計表)。
474,123	562,388	超時工作報酬	689,388	較上年度預算數562,388元，增加127,000元。
474,123	562,388	加班費	689,388	不休假出勤加班費。
2,795,286	2,920,000	獎金	2,920,000	較上年度預算數2,920,000元，無增減。
1,358,034	1,411,000	考績獎金	1,411,000	依考績法規定核發之獎金。
1,437,252	1,509,000	年終獎金	1,509,000	依規定於年節加發之獎金。
962,150	1,054,656	退休及卹償金	1,054,656	較上年度預算數1,054,656元，無增減。
900,444	1,027,776	職員退休及離職金	1,027,776	提撥退撫基金。
61,706	26,880	工員退休及離職金	26,880	提撥勞工退休準備金。
1,484,280	1,530,956	福利費	1,530,956	較上年度預算數1,530,956元，無增減。
1,025,616	1,054,836	分擔員工保險費	1,054,836	分擔公保、勞保、健保費。
166,446	204,120	員工通勤交通費	204,120	職員暨技工、工友上下班交通費，7人*12月*1段*630元。
292,218	272,000	其他福利費	272,000	職員暨技工、工友上下班交通費，10人*12月*2段*630元。
			272,000	休假旅遊補助費。



# 臺北市地方教育發展基金－臺北市立忠孝國民中學

## 基金用途－一般行政管理計畫明細表

中華民國110年度

單位：新臺幣元

前年度 決算數	上年度 預算數	科 目	本 年 度 預 算 數	說 明
1,748,738	1,781,000	服務費用	1,796,000	
2,400	2,488	郵電費	2,716	較上年度預算數2,488元，增加228元。
2,400	2,488	電話費	2,716	
			2,400	校園安全保全專線電話費，12月*200元。
			316	配合預算編列至千元，增列進位數316元。
1,127,450	1,178,912	一般服務費	1,193,684	較上年度預算數1,178,912元，增加14,772元。
1,096,410	1,144,912	外包費	1,159,684	
			160,000	消化超額職工4人(技工、工友)業務外包費。
			432,000	職工勞務外包費，1人*12月*36,000元。
			567,684	校警勞務外包費，1人*12月*47,307元。
31,040	34,000	體育活動費	34,000	
			34,000	文康活動費，本校編列職員15人、校警1人、職工1人，合計17人，每人編列2,000元。
546,888	527,600	專業服務費	527,600	較上年度預算數527,600元，無增減。
546,888	527,600	其他專業服務費	527,600	
			527,600	校園安全機械定點、機動巡邏等保全費用。
72,000	72,000	公共關係費	72,000	較上年度預算數72,000元，無增減。
72,000	72,000	公共關係費	72,000	
			72,000	校長特別費，12月*6,000元。
224,523	258,000	材料及用品費	247,000	
224,523	258,000	用品消耗	247,000	較上年度預算數258,000元，減少11,000元。
221,523	252,700	辦公(事務)用品	243,900	
			359	配合預算編列至千元，增列進位數359元。
			243,541	本校奉核定普通班18班，統籌業務費計算如下：1,290元*15班*12月=232,200元，810元*3班*12月=29,160元，以上合計261,360元，除依實際需求移列加班費16,819元、會費1,000元外，其餘如列數。
3,000	5,300	服裝	3,100	
			1,100	校警1人皮鞋。
			100	校警1人襪子。

# 臺北市地方教育發展基金－臺北市立忠孝國民中學

## 基金用途－一般行政管理計畫明細表

中華民國110年度

單位：新臺幣元

前年度 決算數	上年度 預算數	科 目	本 年 度 預 算 數	說 明
			400	校警1人服裝配備。
			1,500	校警1人夏服(成立第36年)。
1,000	1,000	會費、捐助、補助、分攤、照護 、救濟與交流活動費	1,000	
1,000	1,000	會費	1,000	較上年度預算數1,000元，無增減。
1,000	1,000	職業團體會費	1,000	
			1,000	護理師1人公會會費(統籌業務費)。

# 臺北市地方教育發展基金－臺北市立忠孝國民中學

## 基金用途－建築及設備計畫明細表

中華民國110年度

單位：新臺幣元

前年度 決算數	上年度 預算數	科 目	本 年 度 預 算 數	說 明
8,880,537	4,510,000	合計	3,561,000	
8,880,537	4,510,000	購建固定資產、無形資產及非理財 目的之長期投資	3,561,000	
1,363,726	1,190,000	購建固定資產	717,000	
1,363,726	1,190,000	一般建築及設備計畫	717,000	
		班級設備	221,189	
		購置機械及設備	139,189	
			88,000	新購圖書紫外線除菌設備1臺(圖書館)。
			51,189	新購電動騎縫機1臺(總務處)。
		購置雜項設備	82,000	
			82,000	新購1對1分離式冷氣機，2臺*41,000元(7.1KW)(理化實驗室、生物實驗室)。
		特殊班設備	32,000	
		購置機械及設備	17,000	
			17,000	新購跑步機1臺。
		購置雜項設備	15,000	
			15,000	樂高機器人1組。
		資訊設備	463,811	
		購置機械及設備	463,811	
			100,000	汰換網路及資訊周邊設備(電腦專案計畫)。
			192,500	新購筆記型電腦，7部*27,500元(電腦專案計畫)。
			171,311	汰換桌上型電腦(含顯示器)，7部*24,473元(電腦專案計畫)。
1,363,726	1,190,000	校園設備		
753,500	1,097,000	購置機械及設備		
10,000		購置交通及運輸設備		
600,226	93,000	購置雜項設備		
36,000	36,000	購置無形資產	36,000	
36,000	36,000	一般建築及設備計畫	36,000	
36,000	36,000	資訊設備	36,000	
36,000	36,000	購置電腦軟體	36,000	
			36,000	電腦教學軟體費(電腦專案計

# 臺北市地方教育發展基金－臺北市立忠孝國民中學

## 基金用途－建築及設備計畫明細表

中華民國110年度

單位：新臺幣元

前年度 決算數	上年度 預算數	科 目	本 年 度 預 算 數	說 明
				畫)。
7,480,811	3,284,000	遞延支出	2,808,000	
7,480,811	3,284,000	一般建築及設備計畫	2,808,000	
		普通教室櫥櫃更新工程	2,808,000	
		遞延修繕房屋建築支出	2,808,000	
			2,569,860	一、施工費。
			187,600	二、委託技術服務費(總包價 法)。
			50,540	三、工程管理費(按施工費約 2%提列)。
7,480,811	3,284,000	校園整修工程		
7,480,811	3,284,000	遞延修繕房屋建築支出		

本 頁 空 白

# 預算參考表

# 臺北市地方教育發展基金－臺北市立忠孝國民中學

## 預計平衡表

中華民國110年12月31日

單位：新臺幣千元

108年(前年) 12月31日 決算數	科 目	110年12月31日 預計數	109年12月31日 預計數	比較增減(-)
2,445,952	資產合計	2,441,441	2,443,721	-2,280
2,445,952	資產	2,441,441	2,443,721	-2,280
10,017	流動資產	5,506	7,786	-2,280
10,017	現金	5,506	7,786	-2,280
10,017	銀行存款	5,506	7,786	-2,280
2,078	投資、長期應收款項、貸墊款及準備金	2,078	2,078	
2,078	準備金	2,078	2,078	
1,574	退休及離職準備金	1,574	1,574	
503	其他準備金	503	503	
2,433,858	其他資產	2,433,858	2,433,858	
2,433,858	什項資產	2,433,858	2,433,858	
41	暫付及待結轉帳項	41	41	
2,433,817	代管資產	2,433,817	2,433,817	
2,445,952	負債及基金餘額合計	2,441,441	2,443,721	-2,280
2,440,439	負債	2,440,439	2,440,439	
3,330	流動負債	3,330	3,330	
3,330	應付款項	3,330	3,330	
3,310	應付代收款	3,310	3,310	
20	應付費用	20	20	
	預收款項			
	預收收入			
2,437,109	其他負債	2,437,109	2,437,109	
2,437,109	什項負債	2,437,109	2,437,109	
1,718	存入保證金	1,718	1,718	
1,574	應付退休及離職金	1,574	1,574	
2,433,817	應付代管資產	2,433,817	2,433,817	
5,514	基金餘額	1,003	3,283	-2,280
5,514	基金餘額	1,003	3,283	-2,280
5,514	基金餘額	1,003	3,283	-2,280
5,514	累積餘額	1,003	3,283	-2,280

註：1.信託代理與保證資產(負債)前年度決算數0元，上年度預計數0元，本年度預計數0元。2.或有資產(負債)0元。3.本基金自93年度起，本固定項目分開原則，將屬長期固定帳項，包括固定資產16,400,888元、無形資產229,531元及長期債務0元等，另立帳類管理，未納入本表。

## 臺北市地方教育發展基金

## 各項費用

中華民國

前年度 決算數	上年度 預算數	計畫別		合計	國民教育計畫
		用途別科目			
154,155,407	148,153,000	合計		145,175,000	121,303,000
137,893,026	136,537,000	用人費用		134,189,000	115,922,000
59,976,877	57,996,000	正式員額薪資		56,508,000	44,436,000
58,967,677	57,168,000	職員薪金		55,680,000	44,436,000
412,500	336,000	工員工資		336,000	
596,700	492,000	警餉		492,000	
2,285,888	2,296,800	聘僱及兼職人員薪資		2,233,440	2,233,440
2,285,888	2,296,800	兼職人員酬金		2,233,440	2,233,440
900,932	1,179,140	超時工作報酬		1,316,940	627,552
900,932	1,179,140	加班費		1,316,940	627,552
13,517,731	14,056,500	獎金		13,739,500	10,819,500
5,697,074	6,807,000	考績獎金		6,676,000	5,265,000
7,820,657	7,249,500	年終獎金		7,063,500	5,554,500
52,638,799	53,278,440	退休及卹償金		52,691,976	51,637,320
52,577,093	53,251,560	職員退休及離職金		52,665,096	51,637,320
61,706	26,880	工員退休及離職金		26,880	
8,572,799	7,730,120	福利費		7,699,144	6,168,188
5,803,524	4,926,672	分擔員工保險費		4,801,860	3,747,024
146,000	187,500	傷病醫藥費		294,000	294,000
700,008	759,780	員工通勤交通費		747,180	543,060
1,923,267	1,856,168	其他福利費		1,856,104	1,584,104
4,836,171	4,320,000	服務費用		4,037,000	2,241,000
618,147	907,095	水電費		618,545	618,545
416,265	796,902	工作場所電費		416,663	416,663
201,882	110,193	工作場所水費		201,882	201,882
73,252	72,488	郵電費		72,716	70,000
73,252	72,488	電話費		72,716	70,000
54,839	52,700	旅運費		48,050	48,050
45,932	51,150	國內旅費		46,500	46,500
5,000	1,550	貨物運費		1,550	1,550
3,907		其他旅運費			



# 一 臺北市立忠孝國民中學

## 彙計表

110年度

單位：新臺幣元

一般行政管理計畫	建築及設備計畫				
20,311,000	3,561,000				
18,267,000					
12,072,000					
11,244,000					
336,000					
492,000					
689,388					
689,388					
2,920,000					
1,411,000					
1,509,000					
1,054,656					
1,027,776					
26,880					
1,530,956					
1,054,836					
204,120					
272,000					
1,796,000					
2,716					
2,716					

## 臺北市地方教育發展基金

## 各項費用

中華民國

前年度 決算數	上年度 預算數	計畫別		合計	國民教育計畫
		用途別科目			
100,070	94,000	印刷裝訂與廣告費		94,000	94,000
100,070	94,000	印刷及裝訂費		94,000	94,000
1,845,155	1,027,245	修理保養及保固費		990,845	990,845
784,019	414,000	一般房屋修護費		414,000	414,000
197,650	288,245	機械及設備修護費		279,845	279,845
863,486	325,000	雜項設備修護費		297,000	297,000
1,245,480	1,298,672	一般服務費		1,309,444	115,760
17,165	5,760	佣金、匯費、經理費及手續費		5,760	5,760
1,096,410	1,144,912	外包費		1,159,684	
131,905	148,000	體育活動費		144,000	110,000
827,228	795,800	專業服務費		831,400	303,800
250,980	240,200	講課鐘點、稿費、出席審查及查詢費		275,800	275,800
22,000	23,000	委託檢驗(定)試驗認證費		23,000	23,000
7,360	5,000	試務甄選費		5,000	5,000
546,888	527,600	其他專業服務費		527,600	
72,000	72,000	公共關係費		72,000	
72,000	72,000	公共關係費		72,000	
1,580,420	1,653,000	材料及用品費		2,202,000	1,955,000
501,212	491,600	使用材料費		1,229,780	1,229,780
501,212	491,600	設備零件		1,229,780	1,229,780
1,079,208	1,161,400	用品消耗		972,220	725,220
261,882	287,900	辦公(事務)用品		279,900	36,000
67,186	51,780	報章雜誌		51,000	51,000
3,000	5,300	服裝		3,100	
24,821	15,000	醫療用品(非醫療院所使用)		15,000	15,000
722,319	801,420	其他用品消耗		623,220	623,220
51,110	41,000	租金、償債、利息及相關手續費		48,000	48,000
48,230	38,000	交通及運輸設備租金		45,000	45,000
48,230	38,000	車租		45,000	45,000
2,880	3,000	雜項設備租金		3,000	3,000
2,880	3,000	雜項設備租金		3,000	3,000

一 臺北市立忠孝國民中學

彙計表

110年度

單位：新臺幣元

一般行政管理計畫	建築及設備計畫				
<p>1,193,684</p> <p>1,159,684</p> <p>34,000</p> <p>527,600</p> <p>527,600</p> <p>72,000</p> <p>72,000</p> <p>247,000</p> <p>247,000</p> <p>243,900</p> <p>3,100</p>					

臺北市地方教育發展基金

各項費用

中華民國

前年度 決算數	上年度 預算數	計畫別	合計	國民教育計畫
		用途別科目		
8,880,537	4,510,000	購建固定資產、無形資產及非理財目的 之長期投資	3,561,000	
1,363,726	1,190,000	購建固定資產	717,000	
753,500	1,097,000	購置機械及設備	620,000	
10,000		購置交通及運輸設備		
600,226	93,000	購置雜項設備	97,000	
36,000	36,000	購置無形資產	36,000	
36,000	36,000	購置電腦軟體	36,000	
7,480,811	3,284,000	遞延支出	2,808,000	
7,480,811	3,284,000	遞延修繕房屋建築支出	2,808,000	
816,327	936,000	會費、捐助、補助、分攤、照護、救濟 與交流活動費	1,009,000	1,008,000
1,000	1,000	會費	1,000	
1,000	1,000	職業團體會費	1,000	
50,000	54,000	捐助、補助與獎助	52,000	52,000
50,000	54,000	獎助學員生給與	52,000	52,000
765,327	881,000	補貼、獎勵、慰問、照護與救濟	956,000	956,000
765,327	881,000	其他補貼、獎勵、慰問、照護與救 濟	956,000	956,000
97,816	156,000	其他	129,000	129,000
97,816	156,000	其他支出	129,000	129,000
97,816	156,000	其他	129,000	129,000

一 臺北市立忠孝國民中學

彙計表

110年度

單位：新臺幣元

一般行政管理計畫	建築及設備計畫				
	3,561,000				
	717,000				
	620,000				
	97,000				
	36,000				
	36,000				
	2,808,000				
	2,808,000				
1,000					
1,000					
1,000					

# 臺北市地方教育發展基金－臺北市立忠孝國民中學

## 員工人數彙計表

中華民國110年度

單位：人

計 畫 及 項 目	上年度最高可 進用員額數	本年度 增減(-)數	本年度最高可 進用員額數	說 明
合計	74	-2	72	
國民教育計畫部分	57	-2	55	
職員	57	-2	55	
一般行政管理計畫部分	17		17	
職員	15		15	
駐衛警	1		1	
工友	1		1	

註：1.本表約僱、聘用係指奉准有案之約聘僱人員。

2.外包費編列校警外包1人、工友外包1人、消化超額職工業務外包費等，計115萬9,684元。

本 頁 空 白

# 臺北市地方教育發展基金

## 用人費用

中華民國

計畫及項目	合計	正式 員額 薪資	聘僱 人員 薪資	超時 工作 報酬	津貼	獎 金		
						年終獎金	考績獎金	其他
合計	134,189,000	56,508,000		1,316,940		7,063,500	6,676,000	
國民教育計畫	115,922,000	44,436,000		627,552		5,554,500	5,265,000	
職員薪金	44,436,000	44,436,000						
兼職人員 酬金	2,233,440							
加班費	627,552			627,552				
考績獎金	5,265,000						5,265,000	
年終獎金	5,554,500					5,554,500		
職員退休 及離職金	51,637,320							
分擔員工 保險費	3,747,024							
傷病醫藥 費	294,000							
員工通勤 交通費	543,060							
其他福利 費	1,584,104							
一般行政管理計畫	18,267,000	12,072,000		689,388		1,509,000	1,411,000	
職員薪金	11,244,000	11,244,000						
工員工資	336,000	336,000						
警餉	492,000	492,000						
加班費	689,388			689,388				
考績獎金	1,411,000						1,411,000	
年終獎金	1,509,000					1,509,000		
職員退休 及離職金	1,027,776							
工員退休 及離職金	26,880							



—臺北市立忠孝國民中學

彙計表

110年度

單位：新臺幣元

退休及卹償金		資遣費	福 利 費					提繳費	兼任 人員 用人 費用
退休金	卹償金		分擔 保險費	傷病 醫藥費	提撥 福利金	員工通勤 交通費	其他		
52,691,976			4,801,860	294,000		747,180	1,856,104	2,233,440	
51,637,320			3,747,024	294,000		543,060	1,584,104	2,233,440	
51,637,320			3,747,024	294,000		543,060	1,584,104	2,233,440	
1,054,656			1,054,836			204,120	272,000		
1,027,776									
26,880									

# 臺北市地方教育發展基金

## 用人費用

中華民國

計畫及項目	合計	正式 員額 薪資	聘僱 人員 薪資	超時 工作 報酬	津貼	獎 金		
						年終獎金	考績獎金	其他
分擔員工 保險費	1,054,836							
員工通勤 交通費	204,120							
其他福利 費	272,000							

註：1.本表兼任人員用人費用，係學校教職員兼課或請假代課鐘點費。2.外包費編列校警外包1人、工友外包1人、消化超額職工業務外包費等，計115萬9,684元。

—臺北市立忠孝國民中學

彙計表

110年度

單位：新臺幣元

退休及卹償金		資遣費	福 利 費				提繳費	兼任 人員 用人 費用
退休金	卹償金		分擔 保險費	傷病 醫藥費	提撥 福利金	員工通勤 交通費		
			1,054,836			204,120	272,000	

# 臺北市地方教育發展基金－臺北市立忠孝國民中學

## 單位（或計畫）成本分析表

中華民國110年度

單位：新臺幣千元

計畫別	單位	單位成本(元)或 平均利(費)率	數量	預算數	說明
合計				145,175	
國民教育計畫				121,303	
一般行政管理計畫				20,311	
建築及設備計畫				3,561	

# 臺北市地方教育發展基金－臺北市立忠孝國民中學

## 5年來主要業務計畫分析表

中華民國110年度

單位：新臺幣千元

年度及項目	單位	數量	單位成本(元)或 平均利(費)率	金額	說明
(本)年度預算數					
國民教育計畫				121,303	
(上)年度預算數					
國民教育計畫				123,463	
(前)年度決算數					
國民教育計畫				124,878	
(107)年度決算數					
國民教育計畫				129,536	
(106)年度決算數					
國民教育計畫				119,995	

# 臺北市地方教育發展基金－臺北市立忠孝國民中學

## 資本資產明細表

中華民國110年度

單位：新臺幣千元

項 目	取得成本 (期初餘額)	以前年度 累計折舊/ 長期投資 評 價	本 年 度 變 動				本年度累計折 舊/長期投資 評價變動數	期末餘額	
			增加		減少				主要增減 原因說明
			金額	類型	金額	類型			
合計	49,659	29,806	753		59		3,916	16,630	
土地改良物	3,564	3,528						36	
房屋及建築	9,738	1,473					195	8,070	
機械及設備	24,771	17,399	620	增置			2,807	5,184	
交通及運輸 設備	1,757	1,135					212	410	
雜項設備	9,577	6,270	97	增置			703	2,701	
電腦軟體	253		36	增置	59	無形資 產攤銷		230	