

中華民國 112 年度 4-0501252

臺北市總預算

臺北市政府教育局主管

臺北市地方教育發展基金

臺北市立忠孝國民中學附屬單位預算之分預算

(特別收入基金)

臺北市立忠孝國民中學編

# 臺北市地方教育發展基金－臺北市立忠孝國民中學

## 目 次

中華民國112年度

一、財務摘要 .....	第 1 頁
二、業務計畫及預算概要 .....	第 3 -10 頁
三、預算主要表	
(一) 基金來源、用途及餘絀預計表 .....	第 11 頁
(二) 現金流量預計表 .....	第 12 頁
四、預算明細表	
(一) 基金來源－服務收入明細表 .....	第 13 頁
(二) 基金來源－財產處分收入明細表 .....	第 14 頁
(三) 基金來源－其他財產收入明細表 .....	第 15 頁
(四) 基金來源－公庫撥款收入明細表 .....	第 16 頁
(五) 基金來源－雜項收入明細表 .....	第 17 頁
(六) 基金用途－國民教育計畫明細表 .....	第 18 -26 頁
(七) 基金用途－一般行政管理計畫明細表 .....	第 27 -28 頁
(八) 基金用途－建築及設備計畫明細表 .....	第 29 -30 頁
五、預算參考表	
(一) 預計平衡表 .....	第 31 頁
(二) 各項費用彙計表 .....	第 32 -37 頁
(三) 員工人數彙計表 .....	第 38 頁
(四) 用人費用彙計表 .....	第 40 -41 頁
(五) 單位（或計畫）成本分析表 .....	第 42 頁
(六) 5年來主要業務計畫分析表 .....	第 43 頁
(七) 資本資產明細表 .....	第 44 頁



# 臺北市地方教育發展基金－臺北市立忠孝國民中學

## 財務摘要

中華民國112年度

單位：新臺幣千元

項 目	本 年 度	上 年 度	比較增減數	%
經營成績：				
基金來源	150,853	144,469	6,384	4.42
基金用途	151,001	147,798	3,203	2.17
賸餘(短絀)	-148	-3,329	3,181	--
餘絀情形：				
基金餘額	1,112	1,260	-148	-11.75
現金流量(註)：				
現金及約當現金之淨增(減)	-148	-3,329	3,181	--

附註：現金流量係採現金及約當現金基礎，包括現金及自投資日起3個月內到期或清償之債權證券。

本 頁 空 白

# 業務計畫及預算概要

# 臺北市地方教育發展基金－臺北市立忠孝國民中學

## 業務計畫及預算概要

中華民國 112 年度

### 壹、基金概況

#### 一、設立宗旨及願景：

- (一) 本校遵照憲法第 158 條及 160 條規定，教育文化應發展國民之民族精神、自治精神，國民道德與健全體格、科學及生活智能，以培養八大學習領域及十大基本能力。
- (二) 本校自 91 年度起依教育經費編列與管理法第 13 條規定設置「臺北市地方教育發展基金」，以促進教育健全發展，提昇教育經費運用績效。
- (三) 本校為貫徹國民教育之精神，校務經營方向，以落實常態編班，力求全人教育為目標。務期：「忠孝-忠於事、孝於親」的基礎之下，建構出「尊重、多元、合作、創新」四個願景。以培養忠孝每個學生均能成為一個活活潑潑、放眼世界的現代化國民。

#### 二、施政重點：

- (一) 開啟多元智慧：尊重每個學生獨特的個性，以多元智慧的觀點協助他找到生命的亮點，肯定天生我才必有用，能知於學，樂於學。
- (二) 培養生活能力：培養學生帶得走的公民關鍵能力，強化自我管理、閱讀理解、理性批判、問題解決、奉獻服務、溝通表達等核心素養。
- (三) 蘊育人文情懷：在溫馨開放的校園文化中，孕育人文情懷，學會尊重、包容；建構生命的價值、完成人性的開展。
- (四) 建置溫馨民主的校園文化：
  1. 以參與式管理、落實行政、教師會、家長會三者的良性互動。
  2. 以學生第一，教學優先的觀念提昇行政服務效率。
  3. 放下威權心態，開啟校園民主之風氣。
- (五) 推動適性教學：
  1. 落實校本課程理念，採多元化、活潑化的教學及評量。
  2. 運用校內外資源，加強多元學習能力。
  3. 關懷相對弱勢學生之教學及輔導。
  4. 推動行動學習，充實學生運用資訊之知能，並提昇教師運用學習載具教學之能力。
- (六) 辦理發展性的訓輔活動：
  1. 辦理各項活動、競賽及展演。

## 業務計畫及預算概要

中華民國 112 年度

2. 推動校內外學習服務。
3. 發展績優社團及校隊，如田徑隊、羽球隊、手球隊等。
4. 加強新興領域教育的辦理，並融入各科教學以收成效。

### 三、組織概況：

本校設置校長 1 人，綜理全校校務，下設教務處、學生事務處、總務處、輔導室、會計室及人事室等單位。

內部分層業務如下：

(一) 教務處：秉承校長之命，辦理全校教務事項。

1. 教學組：掌理課程編排、課業考查、學藝競賽、教學研究、教師進修、教師差假調代課及缺補課之查核等事項。
2. 註冊組：掌理註冊、編班、轉學、學籍保管、各項獎助學金補助及成績考查等有關學籍事項。
3. 設備組：掌理教科書編選、教學用具之管理、保管出版學校刊物等事項。
4. 資訊組：掌理電腦設備及區域網路之管理、保管等事項。

(二) 學生事務處：秉承校長之命，辦理全校學生事務事項。

1. 訓育組：掌理訓育計畫之擬定，辦理各類訓育等活動。
2. 生教組：掌理學生日常生活常規，辦理交通導護各項事項。
3. 體育組：掌理學生體育活動、體格鍛鍊等事項。
4. 衛生組：掌理健康檢查，重視校園環境之整理與美化，配合宣導實施防災意識、環保教育與人口教育。

(三) 總務處：秉承校長之命，辦理全校總務事項。

1. 事務組：辦理校舍場地佈置及環境美化，監督校舍建築及整修，財物購買保管及分配等事項。
2. 出納組：辦理現金、票據、收據保管等收支移轉等事項。
3. 文書組：辦理公文收發登記與典守學校印信及檔案保管等事項。

(四) 輔導室：秉承校長之命，秉承校長之命，辦理全校學生學習輔導、生活輔導、生涯輔導等事項。

1. 特教組：擬訂特殊教育計畫章則、親師輔導諮詢、特教班甄選鑑別、實施各項診斷測驗、特教兒童追蹤輔導等事項。
2. 輔導組：掌理學生心理輔導諮商及個案管理工作等事項。



臺北市地方教育發展基金 - 臺北市立忠孝國民中學

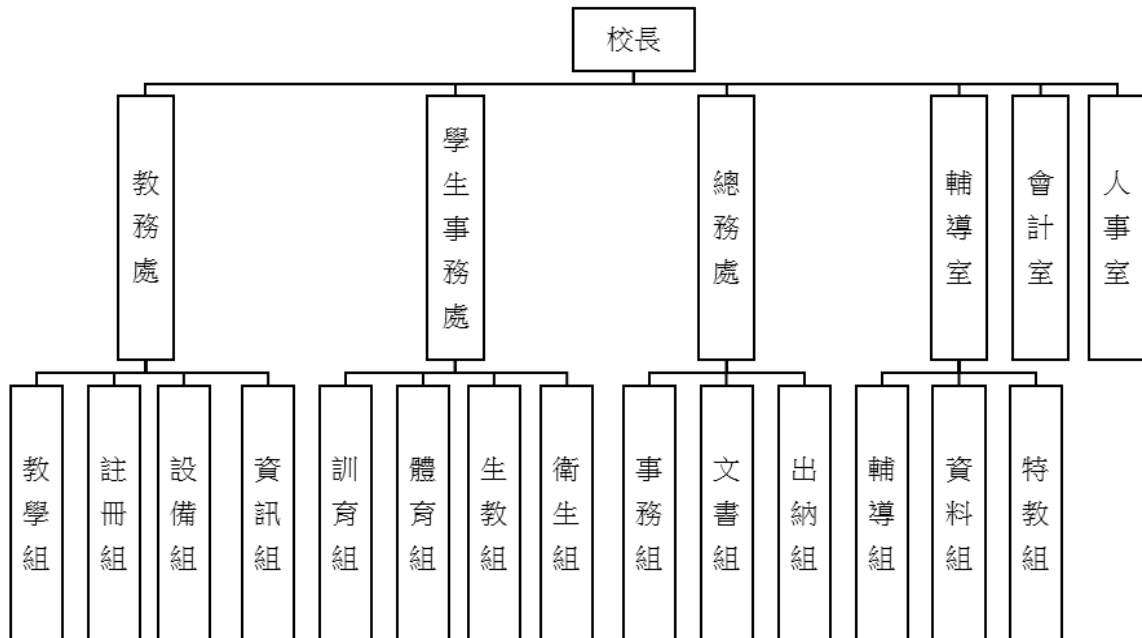
業務計畫及預算概要

中華民國 112 年度

3.資料組：掌理學生心理測驗、輔導資料建立及運用等事項。

(五) 會計室：秉承上級主計機關之監督與指導，並受校長之指揮，依法辦理歲計、會計、統計等事項。

(六) 人事室：秉承上級人事機關之監督與指導，並受校長之指揮，依法辦理人事管理查核等事項。



四、基金歸類及屬性：

本校地方教育發展基金依據教育經費編列與管理法第 13 條規定設置，本基金為預算法第 4 條第 1 項第 2 款第 5 目所定之特別收入基金，以本府教育局為管理機關。

貳、業務計畫

一、基金來源：

單位：新臺幣千元

業務計畫	本年度預算數	實施內容
勞務收入	6	本年度預計辦理教師甄選報名費等收入。

# 臺北市地方教育發展基金 - 臺北市立忠孝國民中學

## 業務計畫及預算概要

中華民國 112 年度

財產收入	405	本年度預計辦理財產報廢變賣之殘值收入、合作社使用費收入、教職員工停車收入、校園場地開放收入等。
政府撥入收入	150,057	本年度預計由公庫撥入數。
其他收入	385	本年度預計收取數位學生證補卡、圖說費收入及廠商履約逾期罰款等收入。

### 二、基金用途：

單位：新臺幣千元

業務計畫	本年度預算數	實施內容
國民教育計畫	144,215	本年度預計辦理教學事項為： <ol style="list-style-type: none"> <li>1. 各項教學、學生事務、圖書及輔導等業務。</li> <li>2. 新購工藝、自然、社會、圖書等各科教學用品，充實各科教材及用具。</li> <li>3. 革新教學方法，提高教學效能。</li> <li>4. 辦理小田園體驗教學、教師甄選、指定活動等項目。</li> </ol>
一般行政管理計畫	2,090	本年度預計辦理事項為： <ol style="list-style-type: none"> <li>1. 綜理學校總務、人事、會計等業務。</li> <li>2. 配合校務推動行政處室支援工作，進而增進校務運作。</li> </ol>
建築及設備計畫	4,696	本年度預計辦理事項為： <ol style="list-style-type: none"> <li>1. 活動中心視聽影音改善工程。</li> <li>2. 活動中心屋頂漏水修善工程。</li> </ol>

### 參、預算概要

#### 一、基金來源及用途之預計：

##### (一) 本年度基金來源：

服務收入 6 千元、財產處分收入 5 萬 5 千元、其他財產收入 35 萬元、公庫撥款收入 1 億 5,005 萬 7 千元、雜項收入 38 萬 5 千元，本年度基金來源 1 億 5,085 萬 3 千元，較上年度預算數 1 億 4,446 萬 9 千元，增加 638 萬 4 千元，約 4.42%，主要係公庫撥款收入增編所致。

# 臺北市地方教育發展基金 - 臺北市立忠孝國民中學

## 業務計畫及預算概要

中華民國 112 年度

### (二) 本年度基金用途：

國民中學教育計畫 1 億 4,421 萬 5 千元、一般行政管理計畫 209 萬元、建築及設備計畫 469 萬 6 千元、本年度基金用途 1 億 5,100 萬 1 千元，較上年度預算數 1 億 4,779 萬 8 千元，增加 320 萬 3 千元，約 2.17%，主要係編調薪用人費用增加等所致。

### 二、基金餘絀之預計：

本年度基金來源及用途相抵後，差短 14 萬 8 千元，較上年度預算數差短 332 萬 9 千元，減少 318 萬 1 千元，將移用以前基金餘額支應。

### 三、現金流量之預計：

本年度業務活動淨現金流出 14 萬 8 千元。

### 四、補辦預算事項：詳補辦預算明細表

#### (一) 固定資產之建設改良擴充 19 萬 8 千元

- 1.110 年度教育部補助執行強化校園安全防護工作計畫 6 萬 7 千元。
- 2.110 年度教育部補助國民中學學術性向資優班設施設備 1 萬 7 千元。
- 3.110 年度教育部補助國民中學學術性向資優班設施設備 1 萬 8 千元。
- 4.110 年度教育局補助行動學習智慧教學計畫 9 萬 6 千元。

### 肆、以前年度計畫實施成果概述：

#### 一、前(110)年度計畫實施成果概述：

業務計畫	實施概況	實施成果
勞務收入	本年度預計辦理教師甄選報名費等收入。	本年度已收取教師甄選報名費 1 萬 1 千元等。
財產收入	本年度預計辦理合作社場地使用費收入、財產報廢變賣之殘值收入、教職員工停車收入、校園場地開放收入等。	本年度已收取財產報廢變賣之殘值收入 7 萬 7 千元、收取合作社場地使用費收入 6 千元、收取教職員工停車收入 4 萬 2 千元及校園場地開放收入 19 萬 9 千元等。
政府撥入收入	本年度預計由公庫撥入數。	本年度已收取公庫撥入數 1 億 4,275 萬 9 千元及教育部之補助計畫 180 萬 1 千元。

# 臺北市地方教育發展基金 - 臺北市立忠孝國民中學

## 業務計畫及預算概要

中華民國 112 年度

其他收入	本年度預計收取獎助學金等各界捐款收入、數位學生證補卡及廠商履約逾期罰款等收入。	本年度數位學生證補卡及廠商履約逾期罰款等收入 27 萬 6 千元。
國民教育計畫	本年度預計辦理教學事項為： 1. 各項教學、學生事務、圖書及輔導等業務。 2. 新購工藝、自然、社會、圖書等各科教學用品，充實各科教材及用具。 3. 辦理教師甄選、指定活動等項目。	1. 辦理各項教學、學生事務、圖書及輔導等業務並新購工藝、自然、社會、圖書等各科教學用品，充實各科教材及用具，達成預期目標。 2. 辦理教師甄選、指定活動等，達成預期目標。
一般行政管理計畫	本年度預計辦理事項為： 1. 綜理學校總務、人事、會計等業務。 2. 配合校務推動行政處室支援工作，進而增進校務運作。	綜理學校總務、人事、會計等業務並配合校務推動行政處室支援工作，進而增進校務運作，達成預期目標。
建築及設備計畫	本年度預計辦理事項為： 1. 購置各學科教學課程所需教學設備。 2. 普通教室櫥櫃更新工程。	1. 購置各學科教學課程所需教學設備。 2. 普通教室櫥櫃更新工程。

### 二、上年度已過期間(111 年 1 月 1 日至 5 月 31 日止)計畫實施成果概述：

業務計畫	實施概況	實施成果
勞務收入	本年度截至 5 月 31 日止預計辦理教師甄選報名費等收入。	本年度截至 5 月 31 日止已收取教師甄選報名費 1 千元等。
財產收入	本年度截至 5 月 31 日止預計辦理合作社場地使用費收入、財產報廢變賣之殘值收入、教職員工停車收入、校園場地開放收入等。	本年度截至 5 月 31 日止收取財產報廢變賣之殘值收入 2 萬 5 千元、已收取合作社場地使用費收入 3 千元、收取教職員工停車收入 2 萬 3 千元及校園場地開放收入 18 萬 1 千元等。
政府撥入收入	本年度截至 5 月 31 日止預	本年度截至 5 月 31 日止已

# 臺北市地方教育發展基金 - 臺北市立忠孝國民中學

## 業務計畫及預算概要

中華民國 112 年度

	計公庫撥入數。	收取公庫撥入數 6,741 萬 2 千元及教育部之補助計畫 93 萬 5 千元。
其他收入	本年度截至 5 月 31 日止預計收取數位學生證補卡及廠商履約逾期罰款等收入。	本年度截至 5 月 31 日止數位學生證補卡及廠商履約逾期罰款等收入 3 萬 8 千元。
國民教育計畫	<p>本年度截至 5 月 31 日止預計辦理教學事項為：</p> <ol style="list-style-type: none"> <li>1.各項教學、學生事務、圖書及輔導等業務。</li> <li>2.新購工藝、自然、社會、圖書等各科教學用品，充實各科教材及用具。</li> <li>3.辦理教師甄選、指定活動等項目。</li> </ol>	<ol style="list-style-type: none"> <li>1.辦理各項教學、學生事務、圖書及輔導等業務並新購工藝、自然、社會、圖書等各科教學用品，充實各科教材及用具，已達成預期目標。</li> <li>2.辦理教師甄選、指定活動等，已達成預期目標。</li> </ol>
一般行政管理計畫	<p>本年度截至 5 月 31 日止預計辦理事項為：</p> <ol style="list-style-type: none"> <li>1. 綜理學校總務、人事、會計等業務。</li> <li>2. 配合校務推動行政處室支援工作，進而增進校務運作。</li> </ol>	<p>持續辦理學校總務、人事、會計等業務，並配合校務推動行政處室支援工作，進而增進校務運作，已達成預期目標。</p>
建築及設備計畫	<p>本年度截至 5 月 31 日止預計辦理事項為：</p> <ol style="list-style-type: none"> <li>1.購置各學科教學課程所需教學設備招標作業。</li> <li>2.辦理活動中心地下室牆面油漆改善工程。</li> <li>3.至美樓外牆脫落整修工程。</li> <li>4.遮陽設施改善工程。</li> <li>5.校園水管汰舊工程。</li> <li>6.地球科學專科教室整修工程。</li> </ol>	<ol style="list-style-type: none"> <li>1.購置各學科教學課程所需教學設備招標作業。</li> <li>2.辦理活動中心地下室牆面油漆改善工程招標作業。</li> <li>3.至美樓外牆脫落整修工程招標作業。</li> <li>4.遮陽設施改善工程招標作業。</li> <li>5.校園水管汰舊工程招標作業。</li> <li>6.地球科學專科教室整修工程招標作業。</li> </ol>

# 臺北市地方教育發展基金－臺北市立忠孝國民中學

## 補辦預算明細表

中華民國112年度

單位：新臺幣元

項 目	金額	辦理年度	說 明
合計	198,000		
固定資產之建設改良擴充	198,000		
購置機械及設備	198,000	110	
電子秤	17,000		教育部補助國民中學學術性向資優班設施設備經費。
酸鹼度測定器	18,000		教育部補助國民中學學術性向資優班設施設備經費。
LED感應燈	67,000		教育部補助110年度執行強化校園安全防護工作計畫經費。
平板電腦(10.2吋)	96,000		教育局補助行動學習智慧教學計畫，急需購置平板電腦，所需經費擬由教育局基金餘額支應。

備註：各基金依預算法第88條規定補辦預算，應確係不及編入年度預算，且因經營環境發生重大變遷或正常業務(含執行中央補助款項目)之確實需要，並經主管機關核轉本府核准先行辦理者；不具急迫性之事項，仍應儘可能納入預算辦理。

# 預算主要表

# 臺北市地方教育發展基金－臺北市立忠孝國民中學

## 基金來源、用途及餘絀預計表

中華民國112年度

單位：新臺幣千元

前年度決算數	項 目	本年度預算數	上年度預算數	比較增減（－）
145,177	基金來源	150,853	144,469	6,384
17	勞務收入	6	6	
17	服務收入	6	6	
324	財產收入	405	405	
77	財產處分收入	55	55	
247	其他財產收入	350	350	
144,560	政府撥入收入	150,057	143,821	6,236
142,759	公庫撥款收入	150,057	143,821	6,236
1,801	政府其他撥入收入			
276	其他收入	385	237	148
276	雜項收入	385	237	148
147,200	基金用途	151,001	147,798	3,203
141,797	國民教育計畫	144,215	138,826	5,389
1,708	一般行政管理計畫	2,090	2,065	25
3,696	建築及設備計畫	4,696	6,907	-2,211
-2,023	本期賸餘(短絀)	-148	-3,329	3,181
6,612	期初基金餘額	1,260	4,332	-3,072
4,589	期末基金餘額	1,112	1,003	109

註：前年度決算數細數之和與總數或略有出入，係四捨五入關係，以下各表同。



# 臺北市地方教育發展基金－臺北市立忠孝國民中學

## 現金流量預計表

中華民國112年度

單位：新臺幣千元

項 目	本 預	年 算	度 數	說 明
業務活動之現金流量				
本期賸餘(短絀)			-148	
業務活動之淨現金流入(流出)			-148	
其他活動之現金流量				
其他活動之淨現金流入(流出)				
現金及約當現金之淨增(淨減)			-148	
期初現金及約當現金			5,935	
期末現金及約當現金			5,787	

註：本表係採現金及約當現金基礎，包括現金及自投資日起3個月內到期或清償之債權證券。

# 預算明細表

臺北市地方教育發展基金－臺北市立忠孝國民中學

基金來源－服務收入明細表

中華民國112年度

單位：新臺幣元

科目	單位	本年度預算數			說明
		數量 業務量	利(費)率	金額	
合計				6,000	
服務收入	人	20	300	6,000	較上年度預算數6,000元，無增減。
				6,000	教師甄選報名費收入。

# 臺北市地方教育發展基金－臺北市立忠孝國民中學

## 基金來源－財產處分收入明細表

中華民國112年度

單位：新臺幣元

科 目	單位	本 年 度 預 算 數			說 明
		數量 業務量	利(費)率	金 額	
合計				55,000	
財產處分收入	年	1	55,000	55,000	較上年度預算數55,000元，無增減。 財產報廢變賣殘值收入。

# 臺北市地方教育發展基金－臺北市立忠孝國民中學

## 基金來源－其他財產收入明細表

中華民國112年度

單位：新臺幣元

科 目	單位	本 年 度 預 算 數			說 明
		數量 業務量	利(費)率	金 額	
合計				350,000	
其他財產收入				350,000	較上年度預算數350,000元，無增減。
	年	1	10,000	10,000	合作社場地使用費收入。
	年	1	325,000	325,000	開放學校場地收入(收支對列)。
	年	1	15,000	15,000	教職員工停車收入(收支對列)。

# 臺北市地方教育發展基金－臺北市立忠孝國民中學

## 基金來源－公庫撥款收入明細表

中華民國112年度

單位：新臺幣元

科 目	單位	本 年 度 預 算 數			說 明
		數量 業務量	利(費)率	金 額	
合計				150,057,000	
公庫撥款收入	年	1	150,057,000	150,057,000	較上年度預算數143,821,000元，增加6,236,000元。 市府補助款。
				150,057,000	

# 臺北市地方教育發展基金－臺北市立忠孝國民中學

## 基金來源－雜項收入明細表

中華民國112年度

單位：新臺幣元

科 目	單 位	本 年 度 預 算 數			說 明
		數 量 業 務 量	利(費)率	金 額	
合計 雜項收入	年	1	385,000	385,000 385,000 385,000	較上年度預算數237,000元，增加148,000元。 數位學生證補卡費、廠商逾期履約罰款、圖說費收入等。

# 臺北市地方教育發展基金－臺北市立忠孝國民中學

## 基金用途－國民教育計畫明細表

中華民國112年度

單位：新臺幣元

前年度 決算數	上年度 預算數	科 目	本 年 度 預 算 數	說 明
141,796,752	138,826,329	合 計	144,215,000	
135,309,671	134,387,329	用人費用	139,693,000	
59,731,905	56,508,000	正式員額薪資	59,928,000	較上年度預算數56,508,000元，增加3,420,000元。
58,722,705	55,680,000	職員薪金	59,028,000	
			5,964,000	教師6人薪金(詳用人費用彙計表)。
			53,064,000	教職員64人薪金(詳用人費用彙計表)(含教育部補助導師費216,000元，專任輔導教師1,280,000元)。
412,500	336,000	工員工資	360,000	工員1人工資(詳用人費用彙計表)。
596,700	492,000	警餉	540,000	校警1人薪金(詳用人費用彙計表)。
2,243,340	2,233,440	聘僱及兼職人員薪資	2,233,440	較上年度預算數2,233,440元，無增減。
2,243,340	2,233,440	兼職人員酬金	2,233,440	
			17,280	補助調整授課鐘點費之外聘教師勞、健保及勞退費用(教育部補助款)。
			172,800	補助調整授課特教教師鐘點費，6人*2節*40週*360元(教育部補助款)。
			554,400	教師代課鐘點費，本校編制教師總人數55人，按9分之1計，編列7人，每人20節11月，總節數7人*20節*11月=1,540節，每節360元。
			1,353,600	補助調整教師授課鐘點費，47人*2節*40週*360元(教育部補助款)。
			135,360	補助調整授課鐘點費之外聘教師勞、健保及勞退費用(教育部補助款)。
1,366,453	1,291,121	超時工作報酬	1,354,026	較上年度預算數1,291,121元，增加62,905元。
1,366,453	1,291,121	加班費	1,354,026	
			29,826	開放學校場地工作人員假日加班費(收支對列)。
			43,200	不休假出勤加班費。
			1,281,000	不休假出勤加班費。
13,152,517	13,739,500	獎金	15,096,500	較上年度預算數13,739,500元，增加1,357,000元。
5,907,319	6,676,000	考績獎金	7,605,500	
			6,763,500	依考績法規定核發之獎金。



# 臺北市地方教育發展基金－臺北市立忠孝國民中學

## 基金用途－國民教育計畫明細表

中華民國112年度

單位：新臺幣元

前年度決算數	上年度預算數	科 目	本 年 度 預 算 數	說 明
			842,000	依考績法規定核發之獎金。
7,245,198	7,063,500	年終獎金	7,491,000	
			6,745,500	依規定於年節加發之獎金。
			745,500	依規定於年節加發之獎金。
50,362,045	52,859,568	退休及卹償金	53,132,292	較上年度預算數52,859,568元，增加272,724元。
50,300,173	52,832,688	職員退休及離職金	53,103,492	
			666,900	提撥退撫基金。
			46,674,432	退休人員月退休金，109人*34,904元*12月=45,654,432元；退休遺族遺屬年金(月撫慰金)，5人*17,000元*12月=1,020,000元；合計46,674,432元。
			5,762,160	提撥退撫基金。
61,872	26,880	工員退休及離職金	28,800	提撥勞工退休準備金。
8,453,411	7,755,700	福利費	7,948,742	較上年度預算數7,755,700元，增加193,042元。
				。
5,995,964	4,945,092	分擔員工保險費	5,160,180	
			4,645,092	分擔公保、勞保、健保費。
			515,088	分擔公保、勞保、健保費。
74,500	294,000	傷病醫藥費	266,200	
			7,200	職業安全衛生健康檢查經費，6人*1,200元。
				。
			99,000	健康檢查補助費，22人*4,500元。
			160,000	健康檢查補助費，10人*16,000元。
624,234	660,072	員工通勤交通費	670,068	
			75,600	教師上下班交通費，6人*10月*1,260元。
			96,768	教職員工上下班交通費，8人*12月*1,008元。
				。
			35,280	教師上下班交通費，3人*10月*1,176元。
			45,360	教職員工上下班交通費，3人*12月*1,260元。
				。
			132,300	教師上下班交通費，21人*10月*630元。
			100,800	教師上下班交通費，10人*10月*1,008元。
			113,400	教職員工上下班交通費，15人*12月*630元。
				。

# 臺北市地方教育發展基金－臺北市立忠孝國民中學

## 基金用途－國民教育計畫明細表

中華民國112年度

單位：新臺幣元

前年度 決算數	上年度 預算數	科 目	本 年 度 預 算 數	說 明
			70,560	教職員工上下班交通費，5人*12月*1,176元。
1,758,713	1,856,536	其他福利費	1,852,294	
			496,000	休假旅遊補助費。
			48,000	退休人員三節慰問金，8人*6,000元。
			130,520	結婚補助費，2人*2月*32,630元。
			379,800	喪葬補助費，2人*5月*37,980元。
			781,974	教職員工子女教育補助費。
			16,000	休假旅遊補助費。
2,956,603	2,313,000	服務費用	2,286,000	
533,437	678,000	水電費	597,656	較上年度預算數678,000元，減少80,344元。
416,580	535,000	工作場所電費	481,000	
			250,152	學生在校作息時間內使用冷氣設備電費，21班*11,912元，班級數包含普通班、集中及分散式特教班、體育班及藝才班(新增)
			230,848	電費基本費。
116,857	143,000	工作場所水費	116,656	水費基本費。
77,023	70,000	郵電費	70,000	較上年度預算數70,000元，無增減。
77,023	70,000	電話費	70,000	各處室電話費(普通班級材料費)。
8,536	48,050	旅運費	48,050	較上年度預算數48,050元，無增減。
8,536	46,500	國內旅費	46,500	
			41,850	校外教學隨隊人員出差旅費，9人*3天*1,550元。
			4,650	因公出差旅費，1人*3天*1,550元。
	1,550	貨物運費	1,550	各種校外活動、露營、展覽、慶典等物品搬運費。
46,422	69,100	印刷裝訂與廣告費	69,100	較上年度預算數69,100元，無增減。
46,422	69,100	印刷及裝訂費	69,100	
			50,000	印製教學用表冊及其他零星報表(普通班級材料費)。
			1,000	資源班印製教學資料等(特教班級業務費)。
			1,000	資優班印製教學資料等(特教班級業務費)。
			10,000	輔導活動刊物印製等。
			7,100	運動會印製邀請卡等。
654,705	969,930	修理保養及保固費	1,017,274	較上年度預算數969,930元，增加47,344元。

# 臺北市地方教育發展基金－臺北市立忠孝國民中學

## 基金用途－國民教育計畫明細表

中華民國112年度

單位：新臺幣元

前年度 決算數	上年度 預算數	科 目	本 年 度 預 算 數	說 明
241,365	414,785	一般房屋修護費	414,000	
			132,000	開放學校場地校舍修護、養護費(收支對列)。
			282,000	校舍修理及其他雜項修理。
77,292	258,145	機械及設備修護費	258,924	
			64,724	開放學校場地校設備維修、養護費(收支對列)。
			129,600	游泳池水電清潔維護費，18班*7,200元。
			43,800	太陽光電設備維護費。
			20,800	電腦設備維護費(電腦專案計畫)。
336,048	297,000	雜項設備修護費	344,350	
			222,000	教學設備、器材等養護。
			42,000	冷氣設備維護費，21班*2,000元(新增)。
			5,000	停車管理場地設備等維護費(收支對列)(新增)。
			75,350	開放學校場地公務設備、器材養護費等(收支對列)。
4,615		保險費		
4,615		其他保險費		
1,258,085	150,920	一般服務費	148,920	較上年度預算數150,920元，減少2,000元。
23,836	4,920	佣金、匯費、經理費及手續費	4,920	委託超商代收學雜費手續費，410人*2學期*6元。
1,094,249		計時與計件人員酬金		
140,000	146,000	體育活動費	144,000	
			144,000	文康活動費，本校編列教職員70人，工員1人，校警1人，合計72人，每人編列2,000元。
373,780	327,000	專業服務費	335,000	較上年度預算數327,000元，增加8,000元。
310,320	300,200	講課鐘點、稿費、出席審查及查詢費	308,200	
			7,200	資優班教材編輯費，1班*12月*600元。
			7,200	資源班教材編輯費，1班*12月*600元。
			10,000	特教班外聘講座鐘點費，5節*2,000元(特教班級業務費)。
			24,000	活化教學及新文化新精神活動各領域外聘

# 臺北市地方教育發展基金－臺北市立忠孝國民中學

## 基金用途－國民教育計畫明細表

中華民國112年度

單位：新臺幣元

前年度 決算數	上年度 預算數	科 目	本 年 度 預 算 數	說 明
				講座鐘點費，12節*2,000元。
			34,000	活化教學及新文化新精神活動各領域內聘講座鐘點費，34節*1,000元。
			24,000	輔導活動外聘講座鐘點費，12節*2,000元。
			56,000	分組活動外聘教師鐘點費，28節*2,000元。
			2,000	技職教育免試及十二年國教校園宣導外聘講座鐘點費，1節*2,000元。
			10,000	國中環境教育外聘講師鐘點費，5節*2,000元(新增)。
			15,000	國中環境教育外聘專家學者出席費，6人次*2,500元(新增)。
			12,000	性別平等重點學校講座鐘點費，6節*2,000元。
			6,000	綠屋頂園藝講師鐘點費，3節*2,000元。
			14,000	教師專業成長宣導活動外聘講座鐘點費，7節*2,000元。
			8,000	教師專業成長宣導活動內聘講座鐘點費，8節*1,000元。
			4,000	國中適性入學宣導外聘講師鐘點費，2節*2,000元(含教育部補助2,000元)。
			2,000	國中生涯發展教育內聘講座鐘點費，2節*1,000元。
			2,400	國中生涯發展教育外聘講師鐘點費，6節*400元。
			14,400	國中冬夏令營講師鐘點費，36節*400元。
			30,000	國中課後社團活動指導教師鐘點費，30節*1,000元。
			16,000	性別平等教育宣導外聘講座鐘點費，8節*2,000元。
			10,000	小田園教育體驗實習外聘講座鐘點費，5節*2,000元。
46,460	21,800	委託檢驗(定)試驗認證費	21,800	
			6,000	飲水機水質檢驗費，5臺*1,200元。
			15,800	開放學校場地消防安全檢測檢費(收支對列)。
17,000	5,000	試務甄選費	5,000	

# 臺北市地方教育發展基金－臺北市立忠孝國民中學

## 基金用途－國民教育計畫明細表

中華民國112年度

單位：新臺幣元

前年度 決算數	上年度 預算數	科 目	本 年 度 預 算 數	說 明
			5,000	教師甄選試務費。
1,912,908	779,000	材料及用品費	752,000	
1,123,809	85,200	使用材料費	220,400	較上年度預算數85,200元，增加135,200元。
1,123,809	85,200	設備零件	220,400	
			25,500	小田園教育體驗實習用農具、澆水器具、鋤頭、圓鋤等。
			21,000	綠屋頂園藝工具(澆灌設施、鏟子、收納架、種植箱、植栽展示牌等)。
			10,000	綠屋頂園藝戶外拆疊工作桌4張。
			2,500	綠屋頂園藝用手推車1臺。
			113,400	電腦設備維護及管理費，18班*6,300元。
			9,000	吸塵器1臺(特教班級設備費移列)(新增)。
			7,000	動感橢圓漫步機1臺(特教班級設備費移列)(新增)。
			2,000	汰換教學用教具器材桌遊等(特教班級設備費移列)。
			20,000	運動會用各類球具及器材。
			10,000	活化教學及新文化新精神活動教具器材費。
789,099	693,800	用品消耗	531,600	較上年度預算數693,800元，減少162,200元。
163,966	23,800	辦公(事務)用品	23,800	
			1,200	資源班教學用文具用品(特教班級業務費)。
			1,200	資優班教學用文具用品(特教班級業務費)。
			1,000	輔導活動用文具用品。
			13,600	教學用文具用品(普通班級業務費)。
			2,000	教師專業成長文具用品，辦理兩公約人權、法治、品德教育、特教、輔導、環教、生命、資訊安全等各類依法宣導活動。
			2,800	性別平等教育宣導文具用品。
			2,000	國中冬夏令營活動用文具用品等。
48,000	53,000	報章雜誌	45,000	
			3,000	活化教學及新文化新精神活動圖書。
			42,000	圖書(班級設備費移列)。

# 臺北市地方教育發展基金－臺北市立忠孝國民中學

## 基金用途－國民教育計畫明細表

中華民國112年度

單位：新臺幣元

前年度 決算數	上年度 預算數	科 目	本 年 度 預 算 數	說 明
39,235	15,000	醫療用品(非醫療院所使用)	15,000	健康中心藥品，2學期*7,500元。
537,898	602,000	其他用品消耗	447,800	
			4,000	性別平等重點學校場地佈置茶水、清潔等雜支。
			16,000	性別平等重點學校研習逾時誤餐餐盒費用，160人次*100元。
			12,500	國中環境教育活動工作人員逾時誤餐費用，125人次*100元。
			500	國中環境教育文具紙張等(新增)。
			6,000	教師專業成長宣導活動逾時誤餐費用，60人次*100元。
			5,600	國中生涯發展教育文具用品。
			10,240	國中生涯發展教育教具材料費及場地佈置等。
			200	教師甄選文具用品等。
			800	教師甄選工作人員逾時誤餐餐盒費用，8人次*100元。
			8,000	綠屋頂菜苗、種子、培養土、花苗等。
			7,500	綠屋頂園藝體驗學習文具、紙張、印刷等費用。
			7,300	開放學校場地器材、材料費等(收支對列)。
			10,000	停車管理場地所需器材用具等費用(收支對列)(新增)。
			28,000	活化教學辦理各領域研習逾時誤餐餐盒費用，280人次*100元。
			9,000	活化教學及新文化新精神活動材料。
			15,000	輔導活動適性評量測驗耗材。
			15,100	運動會材料、雜支等。
			7,200	運動會工作人員逾時誤餐餐盒費用，72人次*100元。
			8,820	資源班教學材料與教具(特教班級材料費)。
			8,820	資優班教學材料與教具(特教班級材料費)。
			6,000	國中冬夏令營活動手冊等。
			1,600	國中冬夏令營活動工作人員逾時誤餐費用，16人次*100元。

# 臺北市地方教育發展基金－臺北市立忠孝國民中學

## 基金用途－國民教育計畫明細表

中華民國112年度

單位：新臺幣元

前年度 決算數	上年度 預算數	科 目	本 年 度 預 算 數	說 明
			8,360	國中冬夏令營活動材料費等。
			2,000	性別平等教育宣導教材。
			2,200	性別平等教育校園性別事件調查費用。
			2,000	性別平等教育工作人員逾時誤餐餐盒費用，20人次*100元。
			8,000	教職員工外出洽公或辦理活動逾時誤餐餐盒費用，80人次*100元(普通班級業務費)。
			128,760	教學用各項器材及材料等(普通班級材料費)。
			100,800	專用垃圾袋、消毒水、衛生清潔用品及衛生紙等費用(普通班級業務費)。
			7,500	小田園教育體驗實習文具、紙張、印刷等費用。
51,490	60,000	租金、償債、利息及相關手續費	63,000	
48,850	57,000	交通及運輸設備租金	59,640	較上年度預算數57,000元，增加2,640元。
48,850	57,000	車租	59,640	
			18,000	活化教學及新文化新精神活動外埠參觀車資。
			12,000	國中環境教育活動外埠參訪車租(新增)。
			10,000	特教班校外教學活動車租(特教班級材料費)。
			12,000	小田園教育體驗實習農事體驗交流車租。
			7,640	國中冬夏令營活動車租。
2,640	3,000	雜項設備租金	3,360	較上年度預算數3,000元，增加360元。
2,640	3,000	雜項設備租金	3,360	
			2,880	悠遊卡刷卡機月租費，1臺*12月*240元。
			480	配合預算編列至千元，增列進位數480元。
1,220,989	1,165,000	會費、捐助、補助、分攤、照護、救濟與交流活動費	1,299,000	
46,000	46,000	捐助、補助與獎助	46,000	較上年度預算數46,000元，無增減。
46,000	46,000	獎助學員生給與	46,000	
			36,000	優秀學生獎學金，18班*2學期*1,000元。
			10,000	教育關懷獎每校推薦1名學生獎助金。
1,174,989	1,119,000	補貼、獎勵、慰問、照護與	1,253,000	較上年度預算數1,119,000元，增加134,000

# 臺北市地方教育發展基金－臺北市立忠孝國民中學

## 基金用途－國民教育計畫明細表

中華民國112年度

單位：新臺幣元

前年度 決算數	上年度 預算數	科 目	本 年 度 預 算 數	說 明
48,581	50,400	救濟 獎勵費用	50,400	元。
			43,200	敬師獎勵活動費，72人*600元。
			7,200	依「臺北市公立高級中等以下學校獎勵教師獎金發給要點」發放之獎勵，2人*3,600元(普通班級業務費)。
1,126,408	1,068,600	其他補貼、獎勵、慰問、 照護與救濟	1,202,600	
			155	配合預算編列至千元，增列進位數155元。
			91,000	弱勢學生教科書補助費用，70人*1,300元。
			567,525	清寒學生餐費補助，47人*125日*55元+47人*80日*65元。
			543,920	補助學校午餐使用有機蔬菜或有機米計畫，523人*40週*26元。
345,091	122,000	其他	122,000	
345,091	122,000	其他支出	122,000	較上年度預算數122,000元，無增減。
345,091	122,000	其他	122,000	
			50,400	執行學生路隊安全導護費，2人*40週*10次*63元。
			13,000	童軍教育登記費等，2團*6,500元。
			300	配合預算編列至千元，增列進位數300元。
			40,300	班級自治費，403人*2學期*50元。
			18,000	活化教學及新文化新精神活動各領域班級經營費用。



# 臺北市地方教育發展基金－臺北市立忠孝國民中學

## 基金用途－一般行政管理計畫明細表

中華民國112年度

單位：新臺幣元

前年度 決算數	上年度 預算數	科 目	本 年 度 預 算 數	說 明
1,707,811	2,064,671	合 計	2,090,000	
16,402	16,671	用人費用	17,000	
16,402	16,671	超時工作報酬	17,000	較上年度預算數16,671元，增加329元。
16,402	16,671	加班費	17,000	職員趕辦各項業務加班費(統籌業務費)。
1,550,112	1,796,000	服務費用	1,825,000	
	2,400	郵電費	2,704	較上年度預算數2,400元，增加304元。
	2,400	電話費	2,704	
			2,400	校園安全保全專線電話費。
			304	電話費(統籌業務費)
1,327,938	1,193,584	一般服務費	1,222,696	較上年度預算數1,193,584元，增加29,112元。
1,327,938	1,193,584	外包費	1,222,696	
			160,000	消化超額職工4人(技工、工友)業務外包費。
			456,000	職工勞務外包費，1人*12月*38,000元。
			606,696	校警勞務外包費，1人*12月*50,558元。
150,174	528,016	專業服務費	527,600	較上年度預算數528,016元，減少416元。
150,174	528,016	其他專業服務費	527,600	
			527,600	校園安全機械定點、機動巡邏等保全費用。
72,000	72,000	公共關係費	72,000	較上年度預算數72,000元，無增減。
72,000	72,000	公共關係費	72,000	校長特別費，12月*6,000元。
130,511	251,000	材料及用品費	247,000	
130,511	251,000	用品消耗	247,000	較上年度預算數251,000元，減少4,000元。
127,511	243,750	辦公(事務)用品	243,950	
			243,056	本校奉核定普通班18班，統籌業務費計算如下：1,290元*15班*12月=232,200元，810元*3班*12月=29,160元，以上合計261,360元，除依實際需求移列加班費17,000元、電話費304元、會費1,000元外，其餘如列數。
			894	配合預算編列至千元，增列進位數894元。
3,000	7,250	服裝	3,050	
			400	校警1人服裝配備。
			1,100	校警1人皮鞋。
			1,500	校警1人夏服(成立第37年)。

# 臺北市地方教育發展基金－臺北市立忠孝國民中學

## 基金用途－一般行政管理計畫明細表

中華民國112年度

單位：新臺幣元

前年度 決算數	上年度 預算數	科 目	本 年 度 預 算 數	說 明
			50	校警1人襪子。
1,000	1,000	會費、捐助、補助、分攤、照 護、救濟與交流活動費	1,000	
1,000	1,000	會費	1,000	較上年度預算數1,000元，無增減。
1,000	1,000	職業團體會費	1,000	護理師1人公會會費(統籌業務費)。
9,786		其他		
9,786		其他支出		
9,786		其他		

# 臺北市地方教育發展基金－臺北市立忠孝國民中學

## 基金用途－建築及設備計畫明細表

中華民國112年度

單位：新臺幣元

前年度 決算數	上年度 預算數	科 目	本 年 度 預 算 數	說 明
3,695,914	6,907,000	合計	4,696,000	
3,695,914	6,907,000	購建固定資產、無形資產及非理財 目的之長期投資	4,696,000	
900,061	814,000	購建固定資產	1,514,000	
900,061	814,000	一般建築及設備計畫	1,514,000	
		班級設備	378,000	
		購置機械及設備	378,000	
			26,000	新購電冰箱1臺(烹飪教室)。
			66,000	新購冷氣機，2臺*33,000元(機 房)。
			190,000	新購電烤爐1臺(三層六盤)。
			19,000	新購電冰箱1臺(學務處)。
			49,000	新購製冰機1臺(學務處)。
			28,000	新購單槍投影機1臺(教務處)。
		特殊班設備	14,000	
		購置機械及設備	14,000	
			14,000	新購3D列印機1臺。
		資訊設備	581,000	
		購置機械及設備	581,000	
			104,000	汰換網路及資訊周邊設備(電 腦專案計畫)。
			306,000	汰換桌上型電腦(含顯示器 )，12部*25,500元(電腦專案計 畫)。
			120,000	汰換平板電腦，10部*12,000元( 電腦專案計畫)。
			51,000	汰換筆記型電腦，2部*25,500 元(電腦專案計畫)。
900,061	814,000	校園設備		
814,739	706,200	購置機械及設備		
	37,800	購置交通及運輸設備		
85,322	70,000	購置雜項設備		
		活動中心視聽影音改善工 程	541,000	
		購置交通及運輸設備	163,140	
			118,140	新購擴大機1組(250w含主機、 喇叭、吊架、麥克風等)。

# 臺北市地方教育發展基金－臺北市立忠孝國民中學

## 基金用途－建築及設備計畫明細表

中華民國112年度

單位：新臺幣元

前年度 決算數	上年度 預算數	科 目	本 年 度 預 算 數	說 明
		購置雜項設備	45,000	新購混音擴大機1組。
			377,860	
			90,000	新購電動銀幕300吋1組(含按裝)。
			287,860	新購多功能高亮度液晶投影機1組(7000流明，含專用短焦鏡頭)。
36,000	36,000	購置無形資產	36,000	
36,000	36,000	一般建築及設備計畫	36,000	
36,000	36,000	資訊設備	36,000	
36,000	36,000	購置電腦軟體	36,000	
			36,000	電腦教學軟體費(電腦專案計畫)。
2,759,853	6,057,000	遞延支出	3,146,000	
2,759,853	6,057,000	一般建築及設備計畫	3,146,000	
		活動中心屋頂漏水修繕工程	3,087,000	
		遞延修繕房屋建築支出	3,087,000	
			2,850,500	一、施工費。
			179,582	二、委託技術服務費(總包價法)。
			56,918	三、工程管理費(按施工費約2%提列)。
		活動中心視聽影音改善工程	59,000	
		遞延修繕房屋建築支出	59,000	
			24,000	一、施工費。
			35,000	二、委託技術服務費(總包價法)。
2,759,853	6,057,000	校園整修工程		
2,759,853	6,057,000	遞延修繕房屋建築支出		

# 預算參考表

# 臺北市地方教育發展基金－臺北市立忠孝國民中學

## 預計平衡表

中華民國112年12月31日

單位：新臺幣千元

110年(前年) 12月31日 決算數	科 目	112年12月31日 預計數	111年12月31日 預計數	比較增減(-)
2,262,255	資產合計	2,258,778	2,258,926	-148
2,262,255	資產	2,258,778	2,258,926	-148
10,498	流動資產	7,021	7,169	-148
9,264	現金	5,787	5,935	-148
9,264	銀行存款	5,787	5,935	-148
1,234	應收款項	1,234	1,234	
1,234	其他應收款	1,234	1,234	
2,405	投資、長期應收款項、貸墊款及準備金	2,405	2,405	
2,405	準備金	2,405	2,405	
1,793	退休及離職準備金	1,793	1,793	
612	其他準備金	612	612	
2,249,351	其他資產	2,249,351	2,249,351	
2,249,351	什項資產	2,249,351	2,249,351	
46	暫付及待結轉帳項	46	46	
2,249,306	代管資產	2,249,306	2,249,306	
2,262,255	負債及基金餘額合計	2,258,778	2,258,926	-148
2,257,666	負債	2,257,666	2,257,666	
4,853	流動負債	4,853	4,853	
4,853	應付款項	4,853	4,853	
4,741	應付代收款	4,741	4,741	
112	應付費用	112	112	
2,252,813	其他負債	2,252,813	2,252,813	
2,252,813	什項負債	2,252,813	2,252,813	
1,466	存入保證金	1,466	1,466	
1,793	應付退休及離職金	1,793	1,793	
2,249,306	應付代管資產	2,249,306	2,249,306	
249	暫收及待結轉帳項	249	249	
4,589	基金餘額	1,112	1,260	-148
4,589	基金餘額	1,112	1,260	-148
4,589	基金餘額	1,112	1,260	-148
4,589	累積餘額	1,112	1,260	-148

註：1.信託代理與保證資產(負債)前年度決算數0元，上年度預計數0元，本年度預計數0元。2.或有資產(負債)0元。3.本基金自93年度起，本固定項目分開原則，將屬長期固定帳項，包括固定資產16,618,971元、無形資產150,290元及長期債務0元等，另立帳類管理，未納入本表。

## 臺北市地方教育發展基金

## 各項費用

中華民國

前年度 決算數	上年度 預算數	計畫別		合計	國民教育計畫
		用途別科目			
147,200,477	147,798,000	合計		151,001,000	144,215,000
135,326,073	134,404,000	用人費用		139,710,000	139,693,000
59,731,905	56,508,000	正式員額薪資		59,928,000	59,928,000
58,722,705	55,680,000	職員薪金		59,028,000	59,028,000
412,500	336,000	工員工資		360,000	360,000
596,700	492,000	警餉		540,000	540,000
2,243,340	2,233,440	聘僱及兼職人員薪資		2,233,440	2,233,440
2,243,340	2,233,440	兼職人員酬金		2,233,440	2,233,440
1,382,855	1,307,792	超時工作報酬		1,371,026	1,354,026
1,382,855	1,307,792	加班費		1,371,026	1,354,026
13,152,517	13,739,500	獎金		15,096,500	15,096,500
5,907,319	6,676,000	考績獎金		7,605,500	7,605,500
7,245,198	7,063,500	年終獎金		7,491,000	7,491,000
50,362,045	52,859,568	退休及卹償金		53,132,292	53,132,292
50,300,173	52,832,688	職員退休及離職金		53,103,492	53,103,492
61,872	26,880	工員退休及離職金		28,800	28,800
8,453,411	7,755,700	福利費		7,948,742	7,948,742
5,995,964	4,945,092	分擔員工保險費		5,160,180	5,160,180
74,500	294,000	傷病醫藥費		266,200	266,200
624,234	660,072	員工通勤交通費		670,068	670,068
1,758,713	1,856,536	其他福利費		1,852,294	1,852,294
4,506,715	4,109,000	服務費用		4,111,000	2,286,000
533,437	678,000	水電費		597,656	597,656
416,580	535,000	工作場所電費		481,000	481,000
116,857	143,000	工作場所水費		116,656	116,656
77,023	72,400	郵電費		72,704	70,000
77,023	72,400	電話費		72,704	70,000
8,536	48,050	旅運費		48,050	48,050
8,536	46,500	國內旅費		46,500	46,500
	1,550	貨物運費		1,550	1,550
46,422	69,100	印刷裝訂與廣告費		69,100	69,100

一 臺北市立忠孝國民中學

彙計表

112年度

單位：新臺幣元

一般行政管理計畫	建築及設備計畫				
2,090,000	4,696,000				
17,000					
17,000					
17,000					



## 臺北市地方教育發展基金

## 各項費用

中華民國

前年度 決算數	上年度 預算數	計畫別		合計	國民教育計畫
		用途別科目			
46,422	69,100	印刷及裝訂費		69,100	69,100
654,705	969,930	修理保養及保固費		1,017,274	1,017,274
241,365	414,785	一般房屋修護費		414,000	414,000
77,292	258,145	機械及設備修護費		258,924	258,924
336,048	297,000	雜項設備修護費		344,350	344,350
4,615		保險費			
4,615		其他保險費			
2,586,023	1,344,504	一般服務費		1,371,616	148,920
23,836	4,920	佣金、匯費、經理費及手續費		4,920	4,920
1,327,938	1,193,584	外包費		1,222,696	
1,094,249		計時與計件人員酬金			
140,000	146,000	體育活動費		144,000	144,000
523,954	855,016	專業服務費		862,600	335,000
310,320	300,200	講課鐘點、稿費、出席審查及查詢費		308,200	308,200
46,460	21,800	委託檢驗(定)試驗認證費		21,800	21,800
17,000	5,000	試務甄選費		5,000	5,000
150,174	528,016	其他專業服務費		527,600	
72,000	72,000	公共關係費		72,000	
72,000	72,000	公共關係費		72,000	
2,043,419	1,030,000	材料及用品費		999,000	752,000
1,123,809	85,200	使用材料費		220,400	220,400
1,123,809	85,200	設備零件		220,400	220,400
919,610	944,800	用品消耗		778,600	531,600
291,477	267,550	辦公(事務)用品		267,750	23,800
48,000	53,000	報章雜誌		45,000	45,000
3,000	7,250	服裝		3,050	
39,235	15,000	醫療用品(非醫療院所使用)		15,000	15,000
537,898	602,000	其他用品消耗		447,800	447,800
51,490	60,000	租金、償債、利息及相關手續費		63,000	63,000
48,850	57,000	交通及運輸設備租金		59,640	59,640
48,850	57,000	車租		59,640	59,640

一 臺北市立忠孝國民中學

彙計表

112年度

單位：新臺幣元

一般行政管理計畫	建築及設備計畫				
1,222,696					
1,222,696					
527,600					
527,600					
72,000					
72,000					
247,000					
247,000					
243,950					
3,050					

## 臺北市地方教育發展基金

## 各項費用

中華民國

前年度 決算數	上年度 預算數	計畫別 用途別科目	合計	國民教育計畫
2,640	3,000	雜項設備租金	3,360	3,360
2,640	3,000	雜項設備租金	3,360	3,360
3,695,914	6,907,000	購建固定資產、無形資產及非理財目的 之長期投資	4,696,000	
900,061	814,000	購建固定資產	1,514,000	
814,739	706,200	購置機械及設備	973,000	
	37,800	購置交通及運輸設備	163,140	
85,322	70,000	購置雜項設備	377,860	
36,000	36,000	購置無形資產	36,000	
36,000	36,000	購置電腦軟體	36,000	
2,759,853	6,057,000	遞延支出	3,146,000	
2,759,853	6,057,000	遞延修繕房屋建築支出	3,146,000	
1,221,989	1,166,000	會費、捐助、補助、分攤、照護、救濟 與交流活動費	1,300,000	1,299,000
1,000	1,000	會費	1,000	
1,000	1,000	職業團體會費	1,000	
46,000	46,000	捐助、補助與獎助	46,000	46,000
46,000	46,000	獎助學員生給與	46,000	46,000
1,174,989	1,119,000	補貼、獎勵、慰問、照護與救濟	1,253,000	1,253,000
48,581	50,400	獎勵費用	50,400	50,400
1,126,408	1,068,600	其他補貼、獎勵、慰問、照護與救 濟	1,202,600	1,202,600
354,877	122,000	其他	122,000	122,000
354,877	122,000	其他支出	122,000	122,000
354,877	122,000	其他	122,000	122,000

一 臺北市立忠孝國民中學

彙計表

112年度

單位：新臺幣元

一般行政管理計畫	建築及設備計畫				
	4,696,000				
	1,514,000				
	973,000				
	163,140				
	377,860				
	36,000				
	36,000				
	3,146,000				
	3,146,000				
1,000					
1,000					
1,000					

# 臺北市地方教育發展基金－臺北市立忠孝國民中學

## 員工人數彙計表

中華民國112年度

單位：人

計 畫 及 項 目	上年度最高可 進用員額數	本年度 增減(-)數	本年度最高可 進用員額數	說 明
合計	72		72	
國民教育計畫部分	72		72	
職員	70		70	
駐衛警	1		1	
工友	1		1	

註：1.本表約僱、聘用係指奉准有案之約聘僱人員。

2.外包費編列校警外包1人、工友外包1人、消化超額職工業務外包費等，計122萬2,696元。

本 頁 空 白

# 臺北市地方教育發展基金

## 用人費用

中華民國

計畫及項目	合計	正式 員額 薪資	聘僱 人員 薪資	超時 工作 報酬	津貼	獎 金		
						年終獎金	考績獎金	其他
合計	139,710,000	59,928,000		1,371,026		7,491,000	7,605,500	
國民教育計畫	139,693,000	59,928,000		1,354,026		7,491,000	7,605,500	
正式人員	90,737,128	59,928,000		1,354,026		7,491,000	7,605,500	
兼任人員	2,233,440							
其他人員	46,722,432							
一般行政管理計畫	17,000			17,000				
正式人員	17,000			17,000				

註：1.本表兼任人員用人費用，係學校教職員兼課或請假代課鐘點費。2.外包費編列校警外包1人、工友外包1人、消化超額職工業務外包費等，計122萬2,696元。

—臺北市立忠孝國民中學

彙計表

112年度

單位：新臺幣元

退休及卹償金		資遣費	福 利 費					提繳費	兼任 人員 用人 費用
退休金	卹償金		分擔 保險費	傷病 醫藥費	提撥 福利金	員工通勤 交通費	其他		
53,132,292			5,160,180	266,200		670,068	1,852,294		2,233,440
53,132,292			5,160,180	266,200		670,068	1,852,294		2,233,440
6,457,860			5,160,180	266,200		670,068	1,804,294		2,233,440
46,674,432							48,000		



# 臺北市地方教育發展基金－臺北市立忠孝國民中學

## 單位（或計畫）成本分析表

中華民國112年度

單位：新臺幣千元

計畫別	單位	單位成本(元)或 平均利(費)率	數量	預算數	說明
合計				151,001	
國民教育計畫				144,215	
一般行政管理計畫				2,090	
建築及設備計畫				4,696	

# 臺北市地方教育發展基金－臺北市立忠孝國民中學

## 5年來主要業務計畫分析表

中華民國112年度

單位：新臺幣千元

年度及項目	單位	數量	單位成本(元)或 平均利(費)率	金額	說明
(本)年度預算數					
國民教育計畫				144,215	
(上)年度預算數					
國民教育計畫				138,826	
(前)年度決算數					
國民教育計畫				141,797	
(109)年度決算數					
國民教育計畫				121,704	
(108)年度決算數					
國民教育計畫				124,878	

# 臺北市地方教育發展基金－臺北市立忠孝國民中學

## 資本資產明細表

中華民國112年度

單位：新臺幣千元

項 目	取得成本 (期初餘額)	以前年度 累計折舊/ 長期投資 評 價	本 年 度 變 動				本年度累計折 舊/長期投資 評價變動數	期末餘額	
			增加		減少				主要增減 原因說明
			金額	類型	金額	類型			
合計	53,182	34,708	1,550		45		3,209	16,769	
土地改良物	3,564	3,528						36	
房屋及建築	9,738	1,668					195	7,875	
機械及設備	27,470	20,521	973	增置			2,065	5,858	
交通及運輸 設備	1,814	1,534	163	增置			132	311	
雜項設備	10,437	7,458	378	增置			818	2,539	
電腦軟體	159		36	增置	45	無形資 產攤銷		150	