

中華民國 113 年度 4-0501252

臺北市總預算

臺北市政府教育局主管

臺北市地方教育發展基金

臺北市立忠孝國民中學附屬單位預算之分預算

(特別收入基金)

臺北市立忠孝國民中學編

# 臺北市地方教育發展基金－臺北市立忠孝國民中學

## 目次

中華民國113年度

一、財務摘要 .....	第 1 頁
二、業務計畫及預算概要 .....	第 3 -10 頁
三、預算主要表	
(一) 基金來源、用途及餘絀預計表 .....	第 11 頁
(二) 現金流量預計表 .....	第 12 頁
四、預算明細表	
(一) 基金來源－服務收入明細表 .....	第 13 頁
(二) 基金來源－財產處分收入明細表 .....	第 14 頁
(三) 基金來源－其他財產收入明細表 .....	第 15 頁
(四) 基金來源－公庫撥款收入明細表 .....	第 16 頁
(五) 基金來源－雜項收入明細表 .....	第 17 頁
(六) 基金用途－國民教育計畫明細表 .....	第 18 -26 頁
(七) 基金用途－一般行政管理計畫明細表 .....	第 27 -28 頁
(八) 基金用途－建築及設備計畫明細表 .....	第 29 -30 頁
五、預算參考表	
(一) 預計平衡表 .....	第 31 頁
(二) 各項費用彙計表 .....	第 32 -37 頁
(三) 員工人數彙計表 .....	第 38 頁
(四) 用人費用彙計表 .....	第 40 -41 頁
(五) 單位（或計畫）成本分析表 .....	第 42 頁
(六) 5年來主要業務計畫分析表 .....	第 43 頁
(七) 資本資產明細表 .....	第 44 頁



# 臺北市地方教育發展基金－臺北市立忠孝國民中學

## 財務摘要

中華民國113年度

單位：新臺幣千元

項 目	本 年 度	上 年 度	比較增減數	%
經營成績：				
基金來源	153,795	150,853	2,942	1.95
基金用途	155,147	151,001	4,146	2.75
賸餘(短絀)	-1,352	-148	-1,204	--
餘絀情形：				
基金餘額	1,247	2,599	-1,352	-52.02
現金流量(註)：				
現金及約當現金之淨增(減)	-1,352	-148	-1,204	--

附註：現金流量係採現金及約當現金基礎，包括現金及自投資日起3個月內到期或清償之債權證券。

本 頁 空 白

# 業務計畫及預算概要

# 臺北市地方教育發展基金 – 臺北市立忠孝國民中學

## 業務計畫及預算概要

中華民國 113 年度

### 壹、基金概況

#### 一、設立宗旨及願景：

- (一) 本校遵照憲法第 158 條及 160 條規定，教育文化應發展國民之民族精神、自治精神，國民道德與健全體格、科學及生活智能，以培養八大學習領域及十大基本能力。
- (二) 本校自 91 年度起依教育經費編列與管理法第 13 條規定設置「臺北市地方教育發展基金」，以促進教育健全發展，提昇教育經費運用績效。
- (三) 本校為貫徹國民教育之精神，校務經營方向，以落實常態編班，力求全人教育為目標。務期：「忠孝-忠於事、孝於親」的基礎之下，建構出「尊重、多元、合作、創新」四個願景。以培養忠孝每個學生均能成為一個活活潑潑、放眼世界的現代化國民。

#### 二、施政重點：

- (一) 開啟多元智慧：尊重每個學生獨特的個性，以多元智慧的觀點協助他找到生命的亮點，肯定天生我才必有用，能知於學，樂於學。
- (二) 培養生活能力：培養學生帶得走的公民關鍵能力，強化自我管理、閱讀理解、理性批判、問題解決、奉獻服務、溝通表達等核心素養。
- (三) 蘊育人文情懷：在溫馨開放的校園文化中，孕育人文情懷，學會尊重、包容；建構生命的價值、完成人性的開展。
- (四) 建置溫馨民主的校園文化：
  1. 以參與式管理、落實行政、教師會、家長會三者的良性互動。
  2. 以學生第一，教學優先的觀念提昇行政服務效率。
  3. 放下威權心態，開啟校園民主之風氣。
- (五) 推動適性教學：
  1. 落實校本課程理念，採多元化、活潑化的教學及評量。
  2. 運用校內外資源，加強多元學習能力。
  3. 關懷相對弱勢學生之教學及輔導。
  4. 推動行動學習，充實學生運用資訊之知能，並提昇教師運用學習載具教學之能力。
- (六) 辦理發展性的訓輔活動：
  1. 辦理各項活動、競賽及展演。

## 業務計畫及預算概要

中華民國 113 年度

2. 推動校內外學習服務。
3. 發展績優社團及校隊，如田徑隊、羽球隊、手球隊等。
4. 加強新興領域教育的辦理，並融入各科教學以收成效。

### 三、組織概況：

本校設置校長 1 人，綜理全校校務，下設教務處、學生事務處、總務處、輔導室、會計室及人事室等單位。

內部分層業務如下：

(一) 教務處：秉承校長之命，辦理全校教務事項。

1. 教學組：掌理課程編排、課業考查、學藝競賽、教學研究、教師進修、教師差假調代課及缺補課之查核等事項。
2. 註冊組：掌理註冊、編班、轉學、學籍保管、各項獎助學金補助及成績考查等有關學籍事項。
3. 設備組：掌理教科書編選、教學用具之管理、保管出版學校刊物等事項。
4. 資訊組：掌理電腦設備及區域網路之管理、保管等事項。

(二) 學生事務處：秉承校長之命，辦理全校學生事務事項。

1. 訓育組：掌理訓育計畫之擬定，辦理各類訓育等活動。
2. 生教組：掌理學生日常生活常規，辦理交通導護各項事項。
3. 體育組：掌理學生體育活動、體格鍛鍊等事項。
4. 衛生組：掌理健康檢查，重視校園環境之整理與美化，配合宣導實施防災意識、環保教育與人口教育。

(三) 總務處：秉承校長之命，辦理全校總務事項。

1. 事務組：辦理校舍場地佈置及環境美化，監督校舍建築及整修，財物購買保管及分配等事項。
2. 出納組：辦理現金、票據、收據保管等收支移轉等事項。
3. 文書組：辦理公文收發登記與典守學校印信及檔案保管等事項。

(四) 輔導室：秉承校長之命，秉承校長之命，辦理全校學生學習輔導、生活輔導、生涯輔導等事項。

1. 特教組：擬訂特殊教育計畫章則、親師輔導諮詢、特教班甄選鑑別、實施各項診斷測驗、特教兒童追蹤輔導等事項。
2. 輔導組：掌理學生心理輔導諮商及個案管理工作等事項。



# 臺北市地方教育發展基金 - 臺北市立忠孝國民中學

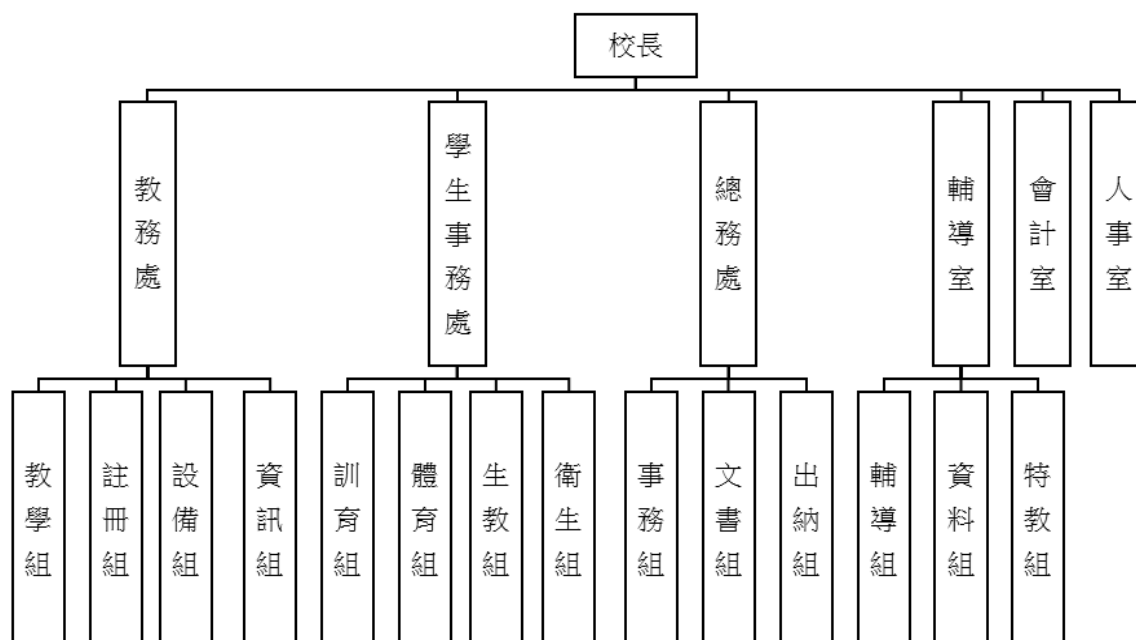
## 業務計畫及預算概要

中華民國 113 年度

3.資料組：掌理學生心理測驗、輔導資料建立及運用等事項。

(五) 會計室：秉承上級主計機關之監督與指導，並受校長之指揮，依法辦理歲計、會計、統計等事項。

(六) 人事室：秉承上級人事機關之監督與指導，並受校長之指揮，依法辦理人事管理查核等事項。



#### 四、基金歸類及屬性：

本校地方教育發展基金依據教育經費編列與管理法第 13 條規定設置，本基金為預算法第 4 條第 1 項第 2 款第 5 目所定之特別收入基金，以本府教育局為管理機關。

#### 貳、業務計畫

##### 一、基金來源：

單位：新臺幣千元

業務計畫	本年度預算數	實施內容
勞務收入	6	本年度預計辦理教師甄選報名費等收入。

**臺北市地方教育發展基金 - 臺北市立忠孝國民中學**

**業務計畫及預算概要**

中華民國 113 年度

財產收入	405	本年度預計辦理財產報廢變賣之殘值收入、合作社使用費收入、教職員工停車收入、校園場地開放收入等。
政府撥入收入	152,999	本年度預計由公庫撥入數。
其他收入	385	數位學生證補卡等收入。

二、基金用途：

單位：新臺幣千元

業務計畫	本年度預算數	實施內容
國民教育計畫	144,855	本年度預計辦理教學事項為： <ol style="list-style-type: none"> <li>1. 各項教學、學生事務、圖書及輔導等業務。</li> <li>2. 新購工藝、自然、社會、圖書等各科教學用品，充實各科教材及用具。</li> <li>3. 革新教學方法，提高教學效能。</li> <li>4. 辦理小田園體驗教學、教師甄選、指定活動等項目。</li> </ol>
一般行政管理計畫	2,120	本年度預計辦理事項為： <ol style="list-style-type: none"> <li>1. 綜理學校總務、人事、會計等業務。</li> <li>2. 配合校務推動行政處室支援工作，進而增進校務運作。</li> </ol>
建築及設備計畫	8,172	本年度預計辦理事項為： <ol style="list-style-type: none"> <li>1. 購置各學科教學課程所需教學設備、圖書館典藏之圖書。</li> <li>2. 總變電站、活動中心及至真樓電源改善工程。</li> <li>3. 活動中心消防設備更新工程。</li> </ol>

參、預算概要

一、基金來源及用途之預計：

(一) 本年度基金來源：

服務收入 6 千元、財產處分收入 5 萬 5 千元、其他財產收入 35 萬元、公庫撥款收入 1 億 5,299 萬 9 千元、雜項收入 38 萬 5 千元，本年度基金來源 1 億 5,379 萬 5 千元，較上年度預算數 1 億 5,085 萬 3 千元，增

# 臺北市地方教育發展基金－臺北市立忠孝國民中學

## 業務計畫及預算概要

中華民國 113 年度

加 294 萬 2 千元，約 1.95%，主要係公庫撥款收入增編所致。

### (二) 本年度基金用途：

國民中學教育計畫 1 億 4,485 萬 5 千元、一般行政管理計畫 212 萬元、建築及設備計畫 817 萬 2 千元、本年度基金用途 1 億 5,514 萬 7 千元，較上年度預算數 1 億 5,100 萬 1 千元，增加 414 萬 6 千元，約 2.75%，主要係編調薪用人費用增加等所致。

### 二、基金餘絀之預計：

本年度基金來源及用途相抵後，差短 135 萬 2 千元，較上年度預算數差短 14 萬 8 千元，增加 120 萬 4 千元，將移用以前基金餘額支應。

### 三、現金流量之預計：

本年度業務活動淨現金流出 135 萬 2 千元。

### 四、補辦預算事項：詳補辦預算明細表

#### (一) 固定資產之建設改良擴充 40 萬 3 千元

1.111 年度教育部補助學術性向資賦優異學生教育充實教材及設備經費 3 萬 5 千元。

2.111 年教育部補助防災校園建置計畫設備 2 萬 3 千元。

3.111 年度教育部補助校園建置計畫設備 1 萬 7 千元。

4.111 年度教育部補助高級中等以下學校校內治安死角改善計畫設備 32 萬 8 千元。

### 肆、以前年度計畫實施成果概述：

#### 一、前(111)年度計畫實施成果概述：

業務計畫	實施概況	實施成果
勞務收入	本年度預計辦理教師甄選報名費等收入。	本年度已收取教師甄選報名費 5 千元等。
財產收入	本年度預計辦理合作社場地使用費收入、財產報廢變賣之殘值收入、教職員工停車收入、校園場地開放收入等。	本年度已收取財產報廢變賣之殘值收入 2 萬 7 千元、收取合作社場地使用費收入 6 千元、收取教職員工停車收入 4 萬 7 千元及校園場

**臺北市地方教育發展基金 - 臺北市立忠孝國民中學**

**業務計畫及預算概要**

中華民國 113 年度

		地開放收入 25 萬 9 千元等。
政府撥入收入	本年度預計由公庫撥入數。	本年度已收取公庫撥入數 1 億 5,002 萬 6 千元及教育部之補助計畫 165 萬 4 千元。
其他收入	數位學生證補卡等收入。	本年度已取數位學生證補卡等收入 20 萬 2 千元。
國民教育計畫	<p>本年度預計辦理教學事項為：</p> <ol style="list-style-type: none"> <li>1. 各項教學、學生事務、圖書及輔導等業務。</li> <li>2. 新購工藝、自然、社會、圖書等各科教學用品，充實各科教材及用具。</li> </ol> <p>辦理教師甄選、指定活動等項目。</p>	<ol style="list-style-type: none"> <li>1. 辦理各項教學、學生事務、圖書及輔導等業務並新購工藝、自然、社會、圖書等各科教學用品，充實各科教材及用具，達成預期目標。</li> <li>2. 辦理教師甄選、指定活動等，達成預期目標。</li> </ol>
一般行政管理計畫	<p>本年度預計辦理事項為：</p> <ol style="list-style-type: none"> <li>1. 綜理學校總務、人事、會計等業務。</li> <li>3. 配合校務推動行政處室支援工作，進而增進校務運作。</li> </ol>	綜理學校總務、人事、會計等業務並配合校務推動行政處室支援工作，進而增進校務運作，達成預期目標。
建築及設備計畫	<p>本年度預計辦理事項為：</p> <ol style="list-style-type: none"> <li>1. 購置各學科教學課程所需教學設備。</li> <li>2. 總變電站、活動中心及至真樓電源改善工程。</li> <li>3. 活動中心消防設備更新工程。</li> </ol>	<ol style="list-style-type: none"> <li>1. 購置各學科教學課程所需教學設備。</li> <li>2. 總變電站、活動中心及至真樓電源改善工程。</li> <li>3. 活動中心消防設備更新工程。</li> </ol>

二、上年度已過期間(112 年 1 月 1 日至 6 月 30 日止)計畫實施成果概述：

業務計畫	實施概況	實施成果
勞務收入	本年度截至 6 月 30 日止預計辦理教師甄選報名費等收入。	本年度截至 6 月 30 日止已收取教師甄選報名費 1 千元等。
財產收入	本年度截至 6 月 30 日止預計辦理合作社場地使用費收入、財產報廢變賣之殘	本年度截至 6 月 30 日止收取財產報廢變賣之殘值收入 0 千元、已收取合作社

# 臺北市地方教育發展基金 - 臺北市立忠孝國民中學

## 業務計畫及預算概要

中華民國 113 年度

	值收入、教職員工停車收入、校園場地開放收入等。	場地使用費收入 5 千元、收取教職員工停車收入 2 萬 5 千元及校園場地開放收入 18 萬 8 千元等。
政府撥入收入	本年度截至 6 月 30 日止預計公庫撥入數。	本年度截至 6 月 30 日止已收取公庫撥入數 9,000 萬 1 千元及教育部之補助計畫 131 萬 6 千元。
其他收入	本年度截至 6 月 30 日止預計收取數位學生證補卡等收入。	本年度截至 6 月 30 日止數位學生證補卡等收入 2 萬 5 千元。
國民教育計畫	本年度截至 6 月 30 日止預計辦理教學事項為： 1.各項教學、學生事務、圖書及輔導等業務。 2.新購工藝、自然、社會、圖書等各科教學用品，充實各科教材及用具。 3.辦理教師甄選、指定活動等項目。	1.辦理各項教學、學生事務、圖書及輔導等業務並新購工藝、自然、社會、圖書等各科教學用品，充實各科教材及用具，已達成預期目標。 2.辦理教師甄選、指定活動等，已達成預期目標。
一般行政管理計畫	本年度截至 6 月 30 日止預計辦理事項為： 1.綜理學校總務、人事、會計等業務。 2.配合校務推動行政處室支援工作，進而增進校務運作。	持續辦理學校總務、人事、會計等業務，並配合校務推動行政處室支援工作，進而增進校務運作，已達成預期目標。
建築及設備計畫	本年度截至 6 月 30 日止預計辦理事項為： 1. 購置各學科教學課程所需教學設備、圖書館典藏之圖書招標作業。 2. 總變電站、活動中心及至真樓電源改善工程招標作業。 3. 活動中心消防設備更新工程。	1.購置各學科教學課程所需教學設備、圖書館典藏之圖書招標作業。 2. 總變電站、活動中心及至真樓電源改善工程招標作業。 3. 活動中心消防設備更新工程。

# 臺北市地方教育發展基金－臺北市立忠孝國民中學

## 補辦預算明細表

中華民國113年度

單位：新臺幣元

項 目	金額	辦理年度	說 明
合計	403,000		
固定資產之建設改良擴充	403,000		
購置機械及設備	58,000	111	教育部補助學術性向資賦優異學生教育充實教材及設備經費。 教育部補助防災校園建置計畫經費。
3D印表機	35,000		
AR智慧眼鏡	23,000		
購置雜項設備	345,000	111	教育部補助防災校園建置計畫經費。 教育部補助高級中等以下學校校內治安死角改善計畫設備經費。
電熱水器	17,000		
監視器	328,000		

備註：各基金依預算法第88條規定補辦預算，應確係不及編入年度預算，且因經營環境發生重大變遷或正常業務(含執行中央補助款項目)之確實需要，並經主管機關核轉本府核准先行辦理者；不具急迫性之事項，仍應儘可能納入預算辦理。

# 預算主要表

# 臺北市地方教育發展基金－臺北市立忠孝國民中學

## 基金來源、用途及餘絀預計表

中華民國113年度

單位：新臺幣千元

前年度決算數	項 目	本年度預算數	上年度預算數	比較增減（－）
152,227	基金來源	153,795	150,853	2,942
5	勞務收入	6	6	
5	服務收入	6	6	
339	財產收入	405	405	
27	財產處分收入	55	55	
313	其他財產收入	350	350	
151,680	政府撥入收入	152,999	150,057	2,942
150,026	公庫撥款收入	152,999	150,057	2,942
1,654	政府其他撥入收入			
202	其他收入	385	385	
202	雜項收入	385	385	
154,069	基金用途	155,147	151,001	4,146
143,664	國民教育計畫	144,855	144,215	640
2,277	一般行政管理計畫	2,120	2,090	30
8,127	建築及設備計畫	8,172	4,696	3,476
-1,842	本期賸餘(短絀)	-1,352	-148	-1,204
4,589	期初基金餘額	2,599	1,260	1,339
2,747	期末基金餘額	1,247	1,112	135

註：前年度決算數細數之和與總數或略有出入，係四捨五入關係，以下各表同。



# 臺北市地方教育發展基金－臺北市立忠孝國民中學

## 現金流量預計表

中華民國113年度

單位：新臺幣千元

項 目	本 預	年 算	度 數	說 明
業務活動之現金流量				
本期賸餘(短絀)			-1,352	
業務活動之淨現金流入(流出)			-1,352	
其他活動之現金流量				
其他活動之淨現金流入(流出)				
現金及約當現金之淨增(淨減)			-1,352	
期初現金及約當現金			5,625	
期末現金及約當現金			4,273	

註：本表係採現金及約當現金基礎，包括現金及自投資日起3個月內到期或清償之債權證券。

# 預算明細表

# 臺北市地方教育發展基金－臺北市立忠孝國民中學

## 基金來源－服務收入明細表

中華民國113年度

單位：新臺幣元

科 目	單位	本 年 度 預 算 數			說 明
		數量 業務量	利(費)率	金 額	
合計 服務收入	人	20	300	6,000 6,000 6,000	較上年度預算數6,000元，無增減。 教師甄選報名費收入。

# 臺北市地方教育發展基金－臺北市立忠孝國民中學

## 基金來源－財產處分收入明細表

中華民國113年度

單位：新臺幣元

科 目	單位	本 年 度 預 算 數			說 明
		數量 業務量	利(費)率	金 額	
合計				55,000	
財產處分收入	年	1	55,000	55,000	較上年度預算數55,000元，無增減。 財產報廢變賣殘值收入。

# 臺北市地方教育發展基金－臺北市立忠孝國民中學

## 基金來源－其他財產收入明細表

中華民國113年度

單位：新臺幣元

科 目	單位	本 年 度 預 算 數			說 明
		數量 業務量	利(費)率	金 額	
合計				350,000	
其他財產收入				350,000	較上年度預算數350,000元，無增減。
	年	1	10,000	10,000	合作社場地使用費收入。
	年	1	325,000	325,000	開放學校場地收入(收支對列)。
	年	1	15,000	15,000	教職員工停車收入(收支對列)。

# 臺北市地方教育發展基金－臺北市立忠孝國民中學

## 基金來源－公庫撥款收入明細表

中華民國113年度

單位：新臺幣元

科 目	單位	本 年 度 預 算 數			說 明
		數量 業務量	利(費)率	金 額	
合計				152,999,000	
公庫撥款收入	年	1	152,999,000	152,999,000	較上年度預算數150,057,000元，增加2,942,000元。 市府補助款。

# 臺北市地方教育發展基金－臺北市立忠孝國民中學

## 基金來源－雜項收入明細表

中華民國113年度

單位：新臺幣元

科 目	單位	本 年 度 預 算 數			說 明
		數量 業務量	利(費)率	金 額	
合計 雜項收入	年	1	385,000	385,000 385,000 385,000	較上年度預算數385,000元，無增減。 數位學生證補卡費等收入。

# 臺北市地方教育發展基金－臺北市立忠孝國民中學

## 基金用途－國民教育計畫明細表

中華民國113年度

單位：新臺幣元

前年度 決算數	上年度 預算數	科 目	本 年 度 預 算 數	說 明
143,664,235	144,215,000	合 計	144,855,000	
138,031,411	139,693,000	用人費用	140,174,000	
62,530,843	59,928,000	正式員額薪資	60,420,000	較上年度預算數59,928,000元，增加492,000元。
61,480,723	59,028,000	職員薪金	59,520,000	
			53,796,000	教職員64人薪金(詳用人費用彙計表)(含教育部補助導師費216,000元，專任輔導教師1,280,000元)。
			5,724,000	教師6人薪金(詳用人費用彙計表)。
429,240	360,000	工員工資	360,000	工員1人工資(詳用人費用彙計表)。
620,880	540,000	警餉	540,000	校警1人薪金(詳用人費用彙計表)。
2,435,592	2,233,440	聘僱及兼職人員薪資	2,345,112	較上年度預算數2,233,440元，增加111,672元。
2,435,592	2,233,440	兼職人員酬金	2,345,112	
			18,144	補助調整授課鐘點費之外聘教師勞、健保及勞退費用(教育部補助款)。
			181,440	補助調整授課特教教師鐘點費，6人*2節*40週*378元(教育部補助款)。
			1,421,280	補助調整教師授課鐘點費，47人*2節*40週*378元(教育部補助款)。
			142,128	補助調整授課鐘點費之外聘教師勞、健保及勞退費用(教育部補助款)。
			582,120	教師代課鐘點費，本校編制教師總人數55人，按9分之1計，編列7人，每人20節*11月，總節數7人*20節*11月=1,540節，每節378元。
898,509	1,354,026	加(夜)班費	1,386,560	較上年度預算數1,354,026元，增加32,534元。
27,724	29,826	延長工時加班費	29,826	
			29,826	開放學校場地工作人員假日加班費(收支對列)。
870,785	1,324,200	未休假加班費	1,356,734	
			43,200	未休假加班費。
			1,313,534	未休假加班費。
13,828,248	15,096,500	獎金	15,504,500	較上年度預算數15,096,500元，增加408,000元。



# 臺北市地方教育發展基金－臺北市立忠孝國民中學

## 基金用途－國民教育計畫明細表

中華民國113年度

單位：新臺幣元

前年度 決算數	上年度 預算數	科 目	本 年 度 預 算 數	說 明
6,282,790	7,605,500	考績獎金	7,952,000	
			954,000	依考績法規定核發之獎金。
			6,998,000	依考績法規定核發之獎金。
7,545,458	7,491,000	年終獎金	7,552,500	
			6,837,000	依規定於年節加發之獎金。
			715,500	依規定於年節加發之獎金。
49,912,683	53,132,292	退休及卹償金	52,532,796	較上年度預算數53,132,292元，減少599,496元。
49,848,711	53,103,492	職員退休及離職金	52,503,996	
			631,800	提撥退撫基金。
			5,867,460	提撥退撫基金。
			46,004,736	退休人員月退休金，109人*34,392元*12月=44,984,736元；退休遺族遺屬年金(月撫慰金)，5人*17,000元*12月=1,020,000元；合計46,004,736元。
63,972	28,800	工員退休及離職金	28,800	提撥勞工退休準備金。
8,425,536	7,948,742	福利費	7,985,032	較上年度預算數7,948,742元，增加36,290元。
6,243,903	5,160,180	分擔員工保險費	5,187,996	
			4,697,880	分擔公保、勞保、健保費。
			490,116	分擔公保、勞保、健保費。
86,500	266,200	傷病醫藥費	266,200	
			7,200	職業安全衛生健康檢查經費，6人*1,200元。
			99,000	健康檢查補助費，22人*4,500元。
			160,000	健康檢查補助費，10人*16,000元。
637,676	670,068	員工通勤交通費	683,832	
			60,480	教職員工上下班交通費，5人*12月*1,008元。
			23,520	教師上下班交通費，2人*10月*1,176元。
			144,900	教師上下班交通費，23人*10月*630元。
			80,640	教師上下班交通費，8人*10月*1,008元。
			56,448	教職員工上下班交通費，4人*12月*1,176元。
			45,360	教職員工上下班交通費，6人*12月*630元。

# 臺北市地方教育發展基金－臺北市立忠孝國民中學

## 基金用途－國民教育計畫明細表

中華民國113年度

單位：新臺幣元

前年度 決算數	上年度 預算數	科 目	本 年 度 預 算 數	說 明
			7,560	特教教師上下班交通費，1人*12月*630元。
			68,040	教師兼行政上下班交通費，9人*12月*630元。
			48,384	教師兼行政上下班交通費，4人*12月*1,008元。
			18,900	特教教師上下班交通費，3人*10月*630元。
			48,000	教師上下班交通費，4人*10月*1,200元。
			43,200	教職員工上下班交通費，3人*12月*1,200元。
			14,400	教師兼行政上下班交通費，1人*12月*1,200元。
			24,000	特教教師上下班交通費，2人*10月*1,200元。
1,457,457	1,852,294	其他福利費	1,847,004	
			496,000	休假旅遊補助費。
			16,000	休假旅遊補助費。
			379,800	喪葬補助費，2人*5月*37,980元。
			130,520	結婚補助費，2人*2月*32,630元。
			776,684	教職員工子女教育補助費。
			48,000	退休人員三節慰問金，8人*6,000元。
3,404,065	2,286,000	服務費用	2,550,000	
564,783	597,656	水電費	636,952	較上年度預算數597,656元，增加39,296元。
472,659	481,000	工作場所電費	520,308	
			280,308	學生在校作息時間內使用冷氣設備電費，21班*13,348元，班級數包含普通班、集中及分散式特教班、體育班及藝才班。
			240,000	電費基本費。
92,124	116,656	工作場所水費	116,644	水費基本費。
78,412	70,000	郵電費	70,000	較上年度預算數70,000元，無增減。
78,412	70,000	電話費	70,000	各處室電話費(普通班級材料費)。
69,081	48,050	旅運費	48,050	較上年度預算數48,050元，無增減。
65,120	46,500	國內旅費	46,500	
			41,850	校外教學隨隊人員出差旅費，9人*3天*1,550元。
			4,650	因公出差旅費，1人*3天*1,550元。

# 臺北市地方教育發展基金－臺北市立忠孝國民中學

## 基金用途－國民教育計畫明細表

中華民國113年度

單位：新臺幣元

前年度 決算數	上年度 預算數	科 目	本 年 度 預 算 數	說 明
	1,550	貨物運費	1,550	各種校外活動、露營、展覽、慶典等物品搬運費。
3,961		其他旅運費		
56,353	69,100	印刷裝訂與廣告費	68,100	較上年度預算數69,100元，減少1,000元。
56,353	69,100	印刷及裝訂費	68,100	
			50,000	印製教學用表冊及其他零星報表(普通班級材料費)。
			10,000	輔導活動刊物印製等。
			7,100	運動會印製邀請卡等。
			1,000	印製教學資料等(特教班級業務費)。
804,591	1,017,274	修理保養及保固費	1,041,394	較上年度預算數1,017,274元，增加24,120元。
209,975	414,000	一般房屋修護費	362,000	
			132,000	開放學校場地校舍修護、養護費(收支對列)。
			230,000	校舍修理及其他雜項修理。
133,800	258,924	機械及設備修護費	257,844	
			43,800	太陽光電設備維護費。
			64,724	開放學校場地校設備維修、養護費(收支對列)。
			129,600	游泳池水電清潔維護費，18班*7,200元。
			19,720	電腦設備維護費(電腦專案計畫)。
460,816	344,350	雜項設備修護費	421,550	
			299,200	教學設備、器材等養護。
			42,000	冷氣設備維護費，21班*2,000元。
			75,350	開放學校場地公務設備、器材養護費等(收支對列)。
			5,000	停車管理場地設備等維護費(收支對列)。
3,910		保險費		
3,910		其他保險費		
1,221,576	148,920	一般服務費	420,504	較上年度預算數148,920元，增加271,584元。
16,796	4,920	佣金、匯費、經理費及手續費	4,920	委託超商代收學雜費手續費，410人*2學期*6元。
1,064,780		計時與計件人員酬金	199,584	

# 臺北市地方教育發展基金－臺北市立忠孝國民中學

## 基金用途－國民教育計畫明細表

中華民國113年度

單位：新臺幣元

前年度 決算數	上年度 預算數	科 目	本 年 度 預 算 數	說 明
			181,440	閩客語教學支援人員鐘點費，12節*40週*378元(新增)。
			18,144	閩客語教學支援人員鐘點費之外聘人員勞、健保及勞退費用(新增)。
140,000	144,000	體育活動費	216,000	
			216,000	文康活動費，本校編列教職員70人，工員1人，校警1人，合計72人，每人編列3,000元。
605,359	335,000	專業服務費	265,000	較上年度預算數335,000元，減少70,000元。
428,860	308,200	講課鐘點、稿費、出席審查及查詢費	238,200	
			30,000	國中課後社團活動指導教師鐘點費，30節*1,000元。
			16,000	性別平等教育宣導外聘講座鐘點費，8節*2,000元。
			24,000	輔導活動外聘講座鐘點費，12節*2,000元。
			10,000	小田園教育體驗實習外聘講座鐘點費，5節*2,000元。
			14,000	教師專業成長宣導活動外聘講座鐘點費，7節*2,000元。
			8,000	教師專業成長宣導活動內聘講座鐘點費，8節*1,000元。
			4,000	國中適性入學宣導外聘講師鐘點費，2節*2,000元(含教育部補助2,000元)。
			2,000	國中生涯發展教育內聘講座鐘點費，2節*1,000元。
			2,400	國中生涯發展教育外聘講師鐘點費，6節*400元。
			56,000	分組活動外聘教師鐘點費，28節*2,000元。
			14,400	國中冬夏令營講師鐘點費，36節*400元。
			2,000	技職教育免試及十二年國教校園宣導外聘講座鐘點費，1節*2,000元。
			10,000	國中環境教育外聘講師鐘點費，5節*2,000元。
			15,000	國中環境教育外聘專家學者出席費，6人次*2,500元。

# 臺北市地方教育發展基金－臺北市立忠孝國民中學

## 基金用途－國民教育計畫明細表

中華民國113年度

單位：新臺幣元

前年度 決算數	上年度 預算數	科 目	本 年 度 預 算 數	說 明
			6,000	綠屋頂園藝講師鐘點費，3節*2,000元。
			7,200	資優班教材編輯費，1班*12月*600元。
			7,200	資源班教材編輯費，1班*12月*600元。
			10,000	特教班外聘講座鐘點費，5節*2,000元(特教班級業務費)。
20,000	21,800	委託檢驗(定)試驗認證費	21,800	
			6,000	飲水機水質檢驗費，5臺*1,200元。
			15,800	開放學校場地消防安全檢測檢費(收支對列)。
6,500	5,000	試務甄選費	5,000	教師甄選試務費。
149,999		電腦軟體服務費		
950,247	752,000	材料及用品費	660,000	
104,349	220,400	使用材料費	208,440	較上年度預算數220,400元，減少11,960元。
104,349	220,400	設備零件	208,440	
			113,400	電腦設備維護及管理費，18班*6,300元。
			2,500	綠屋頂園藝用手推車1臺。
			18,500	綠屋頂園藝工具(澆灌設施、鏟子、收納架、種植箱、植栽展示牌等)。
			8,000	綠屋頂園藝戶外折疊工作桌4張*2000元。
			20,000	運動會用各類球具及器材。
			7,000	雷射彩色印表機1臺(普通班級設備費移列)(新增)。
			1,040	汰換教學用教具器材桌遊等(特教班級設備費移列)。
			18,000	解剖顯微鏡2臺*9,000元(普通班級設備費移列)(新增)。
			20,000	小田園教育體驗實習用農具、澆水器具、鋤頭、圓鋤等。
845,898	531,600	用品消耗	451,560	較上年度預算數531,600元，減少80,040元。
78,405	23,800	辦公(事務)用品	22,400	
			1,000	輔導活動用文具用品。
			2,800	性別平等教育宣導文具用品。
			2,000	教師專業成長文具用品，辦理兩公約人權、法治、品德教育、特教、輔導、環教、生命、資訊安全等各類依法宣導活

# 臺北市地方教育發展基金－臺北市立忠孝國民中學

## 基金用途－國民教育計畫明細表

中華民國113年度

單位：新臺幣元

前年度 決算數	上年度 預算數	科 目	本 年 度 預 算 數	說 明
				動。
			2,000	國中冬夏令營活動用文具用品等。
			13,600	教學用文具用品(普通班級業務費)。
			1,000	教學用文具用品(特教班級業務費)。
50,000	45,000	報章雜誌		
25,112	15,000	醫療用品(非醫療院所使用)	15,000	健康中心藥品。
		)		
692,381	447,800	其他用品消耗	414,160	
			8,000	教職員工外出洽公或辦理活動逾時誤餐餐盒費用，80人次*100元(普通班級業務費)。
			128,760	教學用各項器材及材料等(普通班級材料費)。
			106,200	專用垃圾袋、消毒水、衛生清潔用品及衛生紙等費用(普通班級業務費)。
			6,000	國中冬夏令營活動手冊等。
			1,600	國中冬夏令營活動工作人員逾時誤餐費用，16人次*100元。
			8,360	國中冬夏令營活動材料費等。
			6,000	教師專業成長宣導活動逾時誤餐費用，60人次*100元。
			11,600	國中生涯發展教育文具用品等。
			20,800	國中生涯發展教育教具材料費及場地佈置等。
			200	教師甄選文具用品等。
			800	教師甄選工作人員逾時誤餐餐盒費用，8人次*100元。
			2,000	性別平等教育宣導教材。
			2,200	性別平等教育校園性別事件調查費用。
			2,000	性別平等教育工作人員逾時誤餐餐盒費用，20人次*100元。
			15,000	輔導活動適性評量測驗耗材。
			7,500	小田園教育體驗實習文具、紙張、印刷等費用。
			15,100	運動會材料、雜支等。
			7,200	運動會工作人員逾時誤餐餐盒費用，72人

# 臺北市地方教育發展基金－臺北市立忠孝國民中學

## 基金用途－國民教育計畫明細表

中華民國113年度

單位：新臺幣元

前年度 決算數	上年度 預算數	科 目	本 年 度 預 算 數	說 明
				次*100元。
			12,500	國中環境教育活動工作人員逾時誤餐費用，125人次*100元。
			500	國中環境教育文具紙張等(新增)。
			8,820	資源班教學材料與教具(特教班級材料費)。
			8,820	資優班教學材料與教具(特教班級材料費)。
			2,400	辦理身心障礙資源班學生個案諮詢工作或辦理活動逾時誤餐餐盒費用，24人次*100元(特教班級業務費)
			7,500	綠屋頂園藝體驗學習文具、紙張、印刷等費用。
			7,000	綠屋頂菜苗、種子、培養土、花苗等。
			7,300	開放學校場地器材、材料費等(收支對列)。
			10,000	停車管理場地所需器材用具等費用(收支對列)。
27,125	63,000	租金、償債、利息及相關手續費	45,000	
24,245	59,640	交通及運輸設備租金	41,640	較上年度預算數59,640元，減少18,000元。
24,245	59,640	車租	41,640	
			10,000	特教班校外教學活動車租(特教班級材料費)。
			12,000	小田園教育體驗實習農事體驗交流車租。
			12,000	國中環境教育活動外埠參訪車租。
			7,640	國中冬夏令營活動車租。
2,880	3,360	雜項設備租金	3,360	較上年度預算數3,360元，無增減。
2,880	3,360	雜項設備租金	3,360	
			2,880	悠遊卡刷卡機月租費，1臺*12月*240元。
			480	配合預算編列至千元，增列進位數480元。
1,179,776	1,299,000	會費、捐助、補助、分攤、照護、救濟與交流活動費	1,318,000	
46,000	46,000	捐助、補助與獎助	46,000	較上年度預算數46,000元，無增減。
46,000	46,000	獎助學員生給與	46,000	
			10,000	教育關懷獎每校推薦1名學生獎助金。
			36,000	優秀學生獎學金，18班*2學期*1,000元。
1,133,776	1,253,000	補貼、獎勵、慰問、照護與	1,272,000	較上年度預算數1,253,000元，增加19,000

# 臺北市地方教育發展基金－臺北市立忠孝國民中學

## 基金用途－國民教育計畫明細表

中華民國113年度

單位：新臺幣元

前年度 決算數	上年度 預算數	科 目	本 年 度 預 算 數	說 明
		救濟		元。
49,140	50,400	獎勵費用	153,200	
			7,200	依「臺北市公立高級中等以下學校獎勵教師獎金發給要點」發放之獎勵，2人*3,600元(普通班級業務費)。
			146,000	敬師獎勵活動費，73人*2,000元。
1,084,636	1,202,600	其他補貼、獎勵、慰問、 照護與救濟	1,118,800	
			595	配合預算編列至千元，增列進位數595元。
			91,000	弱勢學生教科書補助費用，70人*1,300元。
			567,525	清寒學生餐費補助，47人*125日*55元+47人*80日*65元。
			459,680	補助學校午餐使用有機蔬菜或有機米計畫，442人*40週*26元。
71,611	122,000	其他	108,000	
71,611	122,000	其他支出	108,000	較上年度預算數122,000元，減少14,000元。
71,611	122,000	其他	108,000	
			5,000	退休人員紀念品，1人*5,000元。
			39,300	班級自治費，393人*2學期*50元。
			13,000	童軍教育登記費等，2團*6,500元。
			300	配合預算編列至千元，增列進位數300元。
			50,400	執行學生路隊安全導護費，2人*40週*10次*63元。



# 臺北市地方教育發展基金－臺北市立忠孝國民中學

## 基金用途－一般行政管理計畫明細表

中華民國113年度

單位：新臺幣元

前年度 決算數	上年度 預算數	科 目	本 年 度 預 算 數	說 明
2,277,411	2,090,000	合 計	2,120,000	
497,264	17,000	用人費用	17,000	
497,264	17,000	加(夜)班費	17,000	較上年度預算數17,000元，無增減。
497,264	17,000	延長工時加班費	17,000	職員趕辦各項業務加班費(統籌業務費)。
1,669,100	1,825,000	服務費用	1,853,000	
	2,704	郵電費	2,468	較上年度預算數2,704元，減少236元。
	2,704	電話費	2,468	
			2,400	校園安全保全專線電話費。
			68	電話費(統籌業務費)
1,181,164	1,222,696	一般服務費	1,250,932	較上年度預算數1,222,696元，增加28,236元。
1,181,164	1,222,696	外包費	1,250,932	
			160,000	消化超額職工4人(技工、工友)業務外包費。
			456,000	職工勞務外包費，1人*12月*38,000元。
			634,932	校警勞務外包費，1人*12月*52,911元。
415,936	527,600	專業服務費	527,600	較上年度預算數527,600元，無增減。
6,800		委託考選訓練費		
409,136	527,600	其他專業服務費	527,600	校園安全機械定點、機動巡邏等保全費用。
72,000	72,000	公共關係費	72,000	較上年度預算數72,000元，無增減。
72,000	72,000	公共關係費	72,000	校長特別費，12月*6,000元。
110,047	247,000	材料及用品費	249,000	
110,047	247,000	用品消耗	249,000	較上年度預算數247,000元，增加2,000元。
104,907	243,950	辦公(事務)用品	243,750	
			243,292	本校奉核定普通班18班，統籌業務費計算如下：1,290元*15班*12月=232,200元，810元*3班*12月=29,160元，以上合計261,360元，除依實際需求移列加班費17,000元、電話費68元、會費1,000元外，其餘如列數。
			458	配合預算編列至千元，增列進位數458元。
5,100	3,050	服裝	5,250	
			400	校警1人服裝配備。
			1,100	校警1人皮鞋。
			50	校警1人襪子。

# 臺北市地方教育發展基金－臺北市立忠孝國民中學

## 基金用途－一般行政管理計畫明細表

中華民國113年度

單位：新臺幣元

前年度 決算數	上年度 預算數	科 目	本 年 度 預 算 數	說 明
			2,200	校警1人冬服(成立第39年)(新增)。
			1,500	校警1人夏服(成立第39年)。
40		其他用品消耗		
1,000	1,000	會費、捐助、補助、分攤、照 護、救濟與交流活動費	1,000	
1,000	1,000	會費	1,000	較上年度預算數1,000元，無增減。
1,000	1,000	職業團體會費	1,000	護理師1人公會會費(統籌業務費)。

# 臺北市地方教育發展基金－臺北市立忠孝國民中學

## 基金用途－建築及設備計畫明細表

中華民國113年度

單位：新臺幣元

前年度 決算數	上年度 預算數	科 目	本 年 度 預 算 數	說 明
8,126,858	4,696,000	合計	8,172,000	
8,126,858	4,696,000	購建固定資產、無形資產、非理財 目的之長期投資及營舍與設施工程 支出	8,172,000	
1,215,006	1,514,000	購建固定資產	923,000	
1,215,006	1,514,000	一般建築及設備計畫	923,000	
		班級設備	414,900	
		購置雜項設備	414,900	
			69,000	新購飲水機，3臺*23,000元(總 務處)。
			45,000	新購鋼印機1臺(教務處)。
			30,000	新購冷氣機1臺(總務處)。
			180,000	新購鋼琴1臺(教務處)。
			27,000	新購碎紙機，2臺*13,500元(學 務處)。
			44,000	新購圖書館典藏圖書。
			19,900	新購冰箱1臺(校長室)。
		特殊班設備	32,000	
		購置機械及設備	19,800	
			19,800	新購高頻電場分析儀1臺。
		購置雜項設備	12,200	
			12,200	新購掃地機器人1臺。
		資訊設備	476,100	
		購置機械及設備	476,100	
			184,100	汰換桌上型電腦(含顯示器)，7 部*26,300元(電腦專案計畫)。
			153,000	汰換筆記型電腦，6部*25,500 元(電腦專案計畫)。
			48,000	汰換平板電腦，4部*12,000元( 電腦專案計畫)。
			91,000	汰換網路及資訊周邊設備(電 腦專案計畫)。
1,215,006	1,514,000	校園設備		
763,206	973,000	購置機械及設備		
37,800	163,140	購置交通及運輸設備		
414,000	377,860	購置雜項設備		

# 臺北市地方教育發展基金－臺北市立忠孝國民中學

## 基金用途－建築及設備計畫明細表

中華民國113年度

單位：新臺幣元

前年度 決算數	上年度 預算數	科 目	本 年 度 預 算 數	說 明
30,000	36,000	購置無形資產	18,000	
30,000	36,000	一般建築及設備計畫	18,000	
30,000	36,000	資訊設備	18,000	
30,000	36,000	購置電腦軟體	18,000	
			18,000	電腦教學軟體費(電腦專案計畫)。
6,881,852	3,146,000	遞延支出	7,231,000	
6,881,852	3,146,000	一般建築及設備計畫	7,231,000	
		總變電站、活動中心及至 真樓電源改善工程	4,511,000	
		遞延修繕房屋建築支出	4,511,000	
			4,127,500	一、施工費。
			301,308	二、委託技術服務費(總包價 法)。
			82,192	三、工程管理費(按施工費約 2%提列)
		活動中心消防設備更新工 程(第一期)	2,720,000	
		遞延修繕房屋建築支出	2,720,000	
			2,489,100	一、施工費。
			181,704	二、委託技術服務費(總包價 法)。
			49,196	三、工程管理費(按施工費約 2%提列)。
6,881,852	3,146,000	校園整修工程		
6,881,852	3,146,000	遞延修繕房屋建築支出		

# 預 算 參 考 表

# 臺北市地方教育發展基金－臺北市立忠孝國民中學

## 預計平衡表

中華民國113年12月31日

單位：新臺幣千元

111年(前年) 12月31日 決算數	科 目	113年12月31日 預計數	112年12月31日 預計數	比較增減(-)
8,930	資產合計	7,430	8,782	-1,352
8,930	資產	7,430	8,782	-1,352
5,961	流動資產	4,461	5,813	-1,352
5,773	現金	4,273	5,625	-1,352
5,773	銀行存款	4,273	5,625	-1,352
189	應收款項	189	189	
189	其他應收款	189	189	
2,749	投資、長期應收款項、貸墊款及準備金	2,749	2,749	
2,749	準備金	2,749	2,749	
2,002	退休及離職準備金	2,002	2,002	
747	其他準備金	747	747	
219	其他資產	219	219	
219	什項資產	219	219	
219	暫付及待結轉帳項	219	219	
2,282,995	代管資產	2,282,995	2,282,995	
2,282,995	應付代管資產	2,282,995	2,282,995	
8,930	負債及基金餘額合計	7,430	8,782	-1,352
6,182	負債	6,182	6,182	
3,143	流動負債	3,143	3,143	
3,143	應付款項	3,143	3,143	
2,951	應付代收款	2,951	2,951	
192	應付費用	192	192	
3,040	其他負債	3,040	3,040	
3,040	什項負債	3,040	3,040	
911	存入保證金	911	911	
2,002	應付退休及離職金	2,002	2,002	
127	暫收及待結轉帳項	127	127	
2,747	基金餘額	1,247	2,599	-1,352
2,747	基金餘額	1,247	2,599	-1,352
2,747	基金餘額	1,247	2,599	-1,352
2,747	累積餘額	1,247	2,599	-1,352

註：1.信託代理與保證資產(負債)前年度決算數0元，上年度預計數0元，本年度預計數0元。2.或有資產(負債)0元。3.本基金自93年度起，本固定項目分開原則，將屬長期固定帳項，包括固定資產14,741,035元、無形資產119,742元及長期債務0元等，另立帳類管理，未納入本表。

## 臺北市地方教育發展基金

## 各項費用

中華民國

前年度 決算數	上年度 預算數	計畫別		合計	國民教育計畫
		用途別科目			
154,068,504	151,001,000	合計		155,147,000	144,855,000
138,528,675	139,710,000	用人費用		140,191,000	140,174,000
62,530,843	59,928,000	正式員額薪資		60,420,000	60,420,000
61,480,723	59,028,000	職員薪金		59,520,000	59,520,000
429,240	360,000	工員工資		360,000	360,000
620,880	540,000	警餉		540,000	540,000
2,435,592	2,233,440	聘僱及兼職人員薪資		2,345,112	2,345,112
2,435,592	2,233,440	兼職人員酬金		2,345,112	2,345,112
1,395,773	1,371,026	加(夜)班費		1,403,560	1,386,560
524,988	46,826	延長工時加班費		46,826	29,826
870,785	1,324,200	未休假加班費		1,356,734	1,356,734
13,828,248	15,096,500	獎金		15,504,500	15,504,500
6,282,790	7,605,500	考績獎金		7,952,000	7,952,000
7,545,458	7,491,000	年終獎金		7,552,500	7,552,500
49,912,683	53,132,292	退休及卹償金		52,532,796	52,532,796
49,848,711	53,103,492	職員退休及離職金		52,503,996	52,503,996
63,972	28,800	工員退休及離職金		28,800	28,800
8,425,536	7,948,742	福利費		7,985,032	7,985,032
6,243,903	5,160,180	分擔員工保險費		5,187,996	5,187,996
86,500	266,200	傷病醫藥費		266,200	266,200
637,676	670,068	員工通勤交通費		683,832	683,832
1,457,457	1,852,294	其他福利費		1,847,004	1,847,004
5,073,165	4,111,000	服務費用		4,403,000	2,550,000
564,783	597,656	水電費		636,952	636,952
472,659	481,000	工作場所電費		520,308	520,308
92,124	116,656	工作場所水費		116,644	116,644
78,412	72,704	郵電費		72,468	70,000
78,412	72,704	電話費		72,468	70,000
69,081	48,050	旅運費		48,050	48,050
65,120	46,500	國內旅費		46,500	46,500
	1,550	貨物運費		1,550	1,550

一 臺北市立忠孝國民中學

彙計表

113年度

單位：新臺幣元

一般行政管理計畫	建築及設備計畫				
2,120,000	8,172,000				
17,000					
17,000					
17,000					
1,853,000					
2,468					
2,468					



## 臺北市地方教育發展基金

## 各項費用

中華民國

前年度 決算數	上年度 預算數	計畫別		合計	國民教育計畫
		用途別科目			
3,961		其他旅運費			
56,353	69,100	印刷裝訂與廣告費		68,100	68,100
56,353	69,100	印刷及裝訂費		68,100	68,100
804,591	1,017,274	修理保養及保固費		1,041,394	1,041,394
209,975	414,000	一般房屋修護費		362,000	362,000
133,800	258,924	機械及設備修護費		257,844	257,844
460,816	344,350	雜項設備修護費		421,550	421,550
3,910		保險費			
3,910		其他保險費			
2,402,740	1,371,616	一般服務費		1,671,436	420,504
16,796	4,920	佣金、匯費、經理費及手續費		4,920	4,920
1,181,164	1,222,696	外包費		1,250,932	
1,064,780		計時與計件人員酬金		199,584	199,584
140,000	144,000	體育活動費		216,000	216,000
1,021,295	862,600	專業服務費		792,600	265,000
428,860	308,200	講課鐘點、稿費、出席審查及查詢費		238,200	238,200
20,000	21,800	委託檢驗(定)試驗認證費		21,800	21,800
6,800		委託考選訓練費			
6,500	5,000	試務甄選費		5,000	5,000
149,999		電腦軟體服務費			
409,136	527,600	其他專業服務費		527,600	
72,000	72,000	公共關係費		72,000	
72,000	72,000	公共關係費		72,000	
1,060,294	999,000	材料及用品費		909,000	660,000
104,349	220,400	使用材料費		208,440	208,440
104,349	220,400	設備零件		208,440	208,440
955,945	778,600	用品消耗		700,560	451,560
183,312	267,750	辦公(事務)用品		266,150	22,400
50,000	45,000	報章雜誌			
5,100	3,050	服裝		5,250	
25,112	15,000	醫療用品(非醫療院所使用)		15,000	15,000

一 臺北市立忠孝國民中學

彙計表

113年度

單位：新臺幣元

一般行政管理計畫	建築及設備計畫				
1,250,932					
1,250,932					
527,600					
527,600					
72,000					
72,000					
249,000					
249,000					
243,750					
5,250					

# 臺北市地方教育發展基金

## 各項費用

中華民國

前年度 決算數	上年度 預算數	計畫別 用途別科目	合計	國民教育計畫
692,421	447,800	其他用品消耗	414,160	414,160
27,125	63,000	租金、償債、利息及相關手續費	45,000	45,000
24,245	59,640	交通及運輸設備租金	41,640	41,640
24,245	59,640	車租	41,640	41,640
2,880	3,360	雜項設備租金	3,360	3,360
2,880	3,360	雜項設備租金	3,360	3,360
8,126,858	4,696,000	購建固定資產、無形資產、非理財目的 之長期投資及營舍與設施工程支出	8,172,000	
1,215,006	1,514,000	購建固定資產	923,000	
763,206	973,000	購置機械及設備	495,900	
37,800	163,140	購置交通及運輸設備		
414,000	377,860	購置雜項設備	427,100	
30,000	36,000	購置無形資產	18,000	
30,000	36,000	購置電腦軟體	18,000	
6,881,852	3,146,000	遞延支出	7,231,000	
6,881,852	3,146,000	遞延修繕房屋建築支出	7,231,000	
1,180,776	1,300,000	會費、捐助、補助、分攤、照護、救濟 與交流活動費	1,319,000	1,318,000
1,000	1,000	會費	1,000	
1,000	1,000	職業團體會費	1,000	
46,000	46,000	捐助、補助與獎助	46,000	46,000
46,000	46,000	獎助學員生給與	46,000	46,000
1,133,776	1,253,000	補貼、獎勵、慰問、照護與救濟	1,272,000	1,272,000
49,140	50,400	獎勵費用	153,200	153,200
1,084,636	1,202,600	其他補貼、獎勵、慰問、照護與救濟	1,118,800	1,118,800
71,611	122,000	其他	108,000	108,000
71,611	122,000	其他支出	108,000	108,000
71,611	122,000	其他	108,000	108,000

一 臺北市立忠孝國民中學

彙計表

113年度

單位：新臺幣元

一般行政管理計畫	建築及設備計畫				
<p>1,000</p> <p>1,000</p> <p>1,000</p>	<p>8,172,000</p> <p>923,000</p> <p>495,900</p> <p>427,100</p> <p>18,000</p> <p>18,000</p> <p>7,231,000</p> <p>7,231,000</p>				

# 臺北市地方教育發展基金－臺北市立忠孝國民中學

## 員工人數彙計表

中華民國113年度

單位：人

計 畫 及 項 目	上年度最高可 進用員額數	本年度 增減(-)數	本年度最高可 進用員額數	說 明
合計	72		72	
國民教育計畫部分	72		72	
職員	70		70	
駐衛警	1		1	
工友	1		1	

註：1.本表約僱、聘用係指奉准有案之約聘僱人員。

2.外包費編列校警外包1人、工友外包1人、消化超額職工業務外包費等，計125萬932元。

3.計時與計件人員酬金編列閩客語教學支援人員鐘點費等，計19萬9,584元。

本 頁 空 白

# 臺北市地方教育發展基金

## 用人費用

中華民國

計畫及項目	合計	正式 員額 薪資	聘僱 人員 薪資	加(夜) 班費	津貼	獎 金		
						年終獎金	考績獎金	其他
合計	140,191,000	60,420,000		1,403,560		7,552,500	7,952,000	
國民教育計畫	140,174,000	60,420,000		1,386,560		7,552,500	7,952,000	
正式人員	91,776,152	60,420,000		1,386,560		7,552,500	7,952,000	
兼任人員	2,345,112							
其他人員	46,052,736							
一般行政管理計畫	17,000			17,000				
正式人員	17,000			17,000				

註：1.本表兼任人員用人費用，係學校教職員兼課或請假代課鐘點費。  
 2.外包費編列校警外包1人、工友外包1人、消化超額職工業務外包費等，計125萬932元。  
 3.計時與計件人員酬金編列閩客語教學支援人員鐘點費等，計19萬9,584元。

# —臺北市立忠孝國民中學

## 彙計表

113年度

單位：新臺幣元

退休及卹償金		資遣費	福 利 費					提繳費	兼任 人員 用人 費用
退休金	卹償金		分擔 保險費	傷病 醫藥費	提撥 福利金	員工通勤 交通費	其他		
52,532,796			5,187,996	266,200		683,832	1,847,004		2,345,112
52,532,796			5,187,996	266,200		683,832	1,847,004		2,345,112
6,528,060			5,187,996	266,200		683,832	1,799,004		2,345,112
46,004,736							48,000		



# 臺北市地方教育發展基金－臺北市立忠孝國民中學

## 單位（或計畫）成本分析表

中華民國113年度

單位：新臺幣千元

計畫別	單位	單位成本(元)或 平均利(費)率	數量	預算數	說明
合計				155,147	
國民教育計畫				144,855	
一般行政管理計畫				2,120	
建築及設備計畫				8,172	

# 臺北市地方教育發展基金－臺北市立忠孝國民中學

## 5年來主要業務計畫分析表

中華民國113年度

單位：新臺幣千元

年度及項目	單位	數量	單位成本(元)或 平均利(費)率	金額	說明
(本)年度預算數					
國民教育計畫				144,855	
(上)年度預算數					
國民教育計畫				144,215	
(前)年度決算數					
國民教育計畫				143,664	
(110)年度決算數					
國民教育計畫				141,797	
(109)年度決算數					
國民教育計畫				121,704	

# 臺北市地方教育發展基金－臺北市立忠孝國民中學

## 資本資產明細表

中華民國113年度

單位：新臺幣千元

項 目	取得成本 (期初餘額)	以前年度 累計折舊/ 長期投資 評 價	本 年 度 變 動				本年度累計折 舊/長期投資 評價變動數	期末餘額	
			增加		減少				主要增減 原因說明
			金額	類型	金額	類型			
合計	55,206	37,638	941		41		3,607	14,861	
土地改良物	3,564	3,528						36	
房屋及建築	9,738	1,601					176	7,960	
機械及設備	27,095	22,529	496	增置			2,266	2,796	
交通及運輸 設備	1,978	1,691					125	162	
雜項設備	12,689	8,289	427	增置			1,040	3,787	
電腦軟體	142		18	增置	41	無形資 產攤銷		120	