

中華民國 108 年度 4-0501253

臺北市總預算

臺北市政府教育局主管

臺北市地方教育發展基金

臺北市立建成國民中學附屬單位預算之分預算

(特別收入基金)

臺北市立建成國民中學編

臺北市地方教育發展基金－臺北市立建成國民中學

目次

中華民國108年度

一、財務摘要	第 1 頁
二、業務計畫及預算概要	第 3 -9 頁
三、預算主要表	
(一) 基金來源、用途及餘絀預計表	第 11 頁
(二) 現金流量預計表	第 12 頁
四、預算明細表	
(一) 基金來源－服務收入明細表	第 13 頁
(二) 基金來源－財產處分收入明細表	第 14 頁
(三) 基金來源－利息收入明細表	第 15 頁
(四) 基金來源－其他財產收入明細表	第 16 頁
(五) 基金來源－公庫撥款收入明細表	第 17 頁
(六) 基金來源－受贈收入明細表	第 18 頁
(七) 基金來源－雜項收入明細表	第 19 頁
(八) 基金用途－國民教育計畫明細表	第 20 -29 頁
(九) 基金用途－一般行政管理計畫明細表	第 30 -32 頁
(十) 基金用途－建築及設備計畫明細表	第 33 -35 頁
五、預算參考表	
(一) 預計平衡表	第 37 頁
(二) 各項費用彙計表	第 38 -43 頁
(三) 員工人數彙計表	第 44 頁
(四) 用人費用彙計表	第 46 -49 頁
(五) 單位（或計畫）成本分析表	第 50 頁
(六) 5年來主要業務計畫分析表	第 51 頁

臺北市地方教育發展基金－臺北市立建成國民中學

目 次

中華民國108年度

(七) 資本資產及長期負債明細表	第 52 頁
------------------------	--------

臺北市地方教育發展基金－臺北市立建成國民中學

財務摘要

中華民國108年度

單位：新臺幣千元

項 目	本 年 度	上 年 度	比較增減數	%
經營成績：				
基金來源	153,229	152,577	652	0.43
基金用途	161,921	155,428	6,493	4.18
賸餘(短絀)	-8,692	-2,851	-5,841	--
餘絀情形：				
基金餘額	7,364	16,056	-8,692	-54.14
現金流量(註)：				
現金及約當現金之淨增(減)	-8,692	-2,851	-5,841	--

附註：現金流量係採現金及約當現金基礎，包括現金及自投資日起3個月內到期或清償之債權證券。

本 頁 空 白

業務計畫及預算概要

臺北市地方教育發展基金－臺北市立建成國民中學

業務計畫及預算概要

中華民國 108 年度

壹、 基金概況

一、 設立宗旨及願景：

- (一) 本校遵照憲法第 158 條及 160 條規定，教育文化應發展國民之民族精神、自治精神，國民道德與健全體格、科學及生活智能，以培養青少年七大學習領域及十大基本能力。
- (二) 本校自 91 年度起依教育經費編列與管理法第 13 條規定設置「臺北市地方教育發展基金」，以促進教育健全發展，提昇教育經費運用績效。
- (三) 培養學生的品格力、知識力、閱讀力、思考力、以及創造力等人生關鍵能力，內化於思考觀念中，表現於日常生活行為上，栽培出有品質、有品格以及有品味的生活大師。

二、 施政重點：

- (一) 開啟多元智慧：尊重每個學生獨特的個性，以多元智慧的觀點協助他找到生命的亮點，肯定天生我才必有用，能知於學，樂於學。
- (二) 培養生活能力：培養學生帶得走的公民關鍵能力，強化自我管理、閱讀理解、理性批判、問題解決、奉獻服務、溝通表達等核心素養。
- (三) 蘊育人文情懷：在溫馨開放的校園文化中，孕育人文情懷，學會尊重、包容；建構生命的價值、完成人性的開展。
- (四) 建置溫馨民主的校園文化：
 1. 以參與式管理、落實行政、教師會、家長會三者的良性互動。
 2. 以學生第一，教學優先的觀念提昇行政服務效率。
 3. 放下威權心態，開啟校園民主之風氣。
- (五) 推動適性教學：
 1. 落實校本課程理念，採多元化、活潑化的教學及評量。
 2. 運用校內、外資源，加強多元學習能力。
 3. 關懷相對弱勢學生之教學及輔導。
 4. 推動行動學習，充實學生運用資訊之知能，並提昇教師運用學習載具教學之能力。
- (六) 辦理發展性的訓輔活動：
 1. 辦理各項活動、競賽及展演。
 2. 推動校內外學習服務。

臺北市地方教育發展基金－臺北市立建成國民中學

業務計畫及預算概要

中華民國 108 年度

- 3.發展績優社團及校隊，如國樂、游泳等。
- 4.加強新興領域教育的辦理，並融入各科教學以收成效。

三、組織概況（另附組織系統圖）：

本校設置校長 1 人，綜理全校校務，下設教務處、學生事務處、總務處、輔導室、會計室及人事室等單位。

內部分層業務如下：

（一）教務處：秉承校長之命，辦理全校教務事項。

- 1.教學組：掌理課程編排、課業考查、教學研究及教學指導等事項。
- 2.註冊組：掌理註冊、編班、轉學、休學及成績考查等有關學籍事項。
- 3.設備組：掌理教學設備計畫之擬定、用具之管理、保管等事項。
- 4.資訊組：掌理電腦設備及區域網路之管理、保管等事項。

（二）學生事務處：秉承校長之命，辦理全校學生事務事項。

- 1.訓育組：掌理訓育計畫之擬定，指導班聯會、代聯會等學生自治團體之健全發展，並透過各項活動，實施性別教育，人權教育與群己關係之教育。
- 2.體育組：加強學生體能訓練，重視團隊合作精神與良好運動風度之養成。
- 3.衛生組：重視校園環境之整理與美化，配合宣導實施防災意識、環保教育與人口教育。
- 4.生教組：掌理學生日常生活常規，辦理交通導護各項事項。

（三）總務處：秉承校長之命，辦理全校總務事項。

- 1.事務組：辦理校舍場地佈置及環境美化，監督校舍建築及整修，財物購買保管及分配等事項。
- 2.出納組：辦理現金、票據、契約之保管等收支移轉等事項。
- 3.文書組：掌理文件收發登錄、撰擬繕校、典守學校印信、檔案保管、整理各項會議紀錄及校史等事項。

（四）輔導室：秉承校長之命，辦理全校學生學習輔導、生活輔導、生涯輔導等事項。

- 1.輔導組：掌理學生個案建立、學習輔導、生活輔導、生涯輔導及兩性教育、親職教育等事項。
- 2.資料組：辦理輔導資料搜集建檔、組訓愛心家長、實施測驗、社區人力整合、出版親職刊物等事項。

臺北市地方教育發展基金－臺北市立建成國民中學

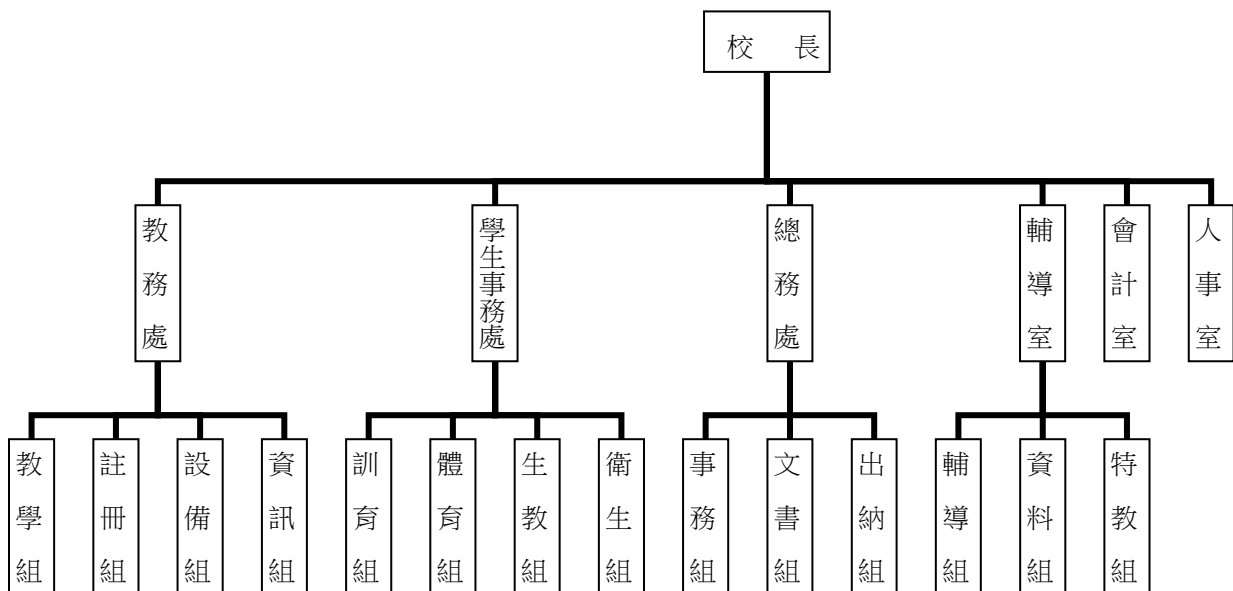
業務計畫及預算概要

中華民國 108 年度

3.特教組：擬訂特殊教育計畫章則、親師輔導諮詢、特教班甄選鑑別、實施各項診斷測驗、特教學生追蹤輔導等事項。

(五)會計室：秉承上級主計機關之監督與指導，並受校長之指揮，依法辦理歲計、會計、統計等事項。

(六)人事室：秉承上級人事機關之監督與指導，並受校長之指揮，依法辦理人事管理查核等事項。



臺北市地方教育發展基金－臺北市立建成國民中學

業務計畫及預算概要

中華民國 108 年度

四、基金歸類及屬性：

本校地方教育發展基金依據教育經費編列與管理法第 13 條規定設置，本基金為預算法第 4 條第 1 項第 2 款第 5 目所定之特別收入基金，以本府教育局為管理機關。

貳、業務計畫

本年度業務計畫重點與預算配合情形及預期績效，詳列如下：

單位：新臺幣千元

業務計畫名稱	計畫重點內容	預算數	預 期 績 效
國民教育計畫	辦理各項教學、學生事務及輔導等業務。	127,583	1.新購表藝、自然、社會、圖書等各科教學設備，充實各科教材及用具。 2.革新教學方法，提高教學效能。 3.辦理暑期泳訓班、教師甄選、指定活動等項目。
一般行政管理計畫	綜理學校總務、人事、會計等業務。	22,445	配合校務推動行政處室支援工作，進而增進校務運作。
建築及設備計畫	購置教學所需教學設備等及改善教學環境。	11,893	辦理各學科因應教學課程需要購置教學設備，另辦理行政辦公室設施設備優質化工程、建橋及戶外空間整修工程，專科教室環境改善工程，校園電梯改善工程，以改善教學環境，增進教學效能，並提高行政效率。

臺北市地方教育發展基金－臺北市立建成國民中學

業務計畫及預算概要

中華民國 108 年度

參、預算概要

一、基金來源及用途之預計：

(一) 本年度基金來源：

服務收入 10 萬 2 千元、財產處分收入 3 萬元、利息收入 1 千元、其他財產收入 229 萬元、公庫撥款收入 1 億 5,069 萬 5 千元、受贈收入 1 千元、雜項收入 11 萬元，本年度基金來源 1 億 5,322 萬 9 千元，較上年度預算數 1 億 5,257 萬 7 千元，增加 65 萬 2 千元，約 0.43%，主要係市庫撥款收入增編所致。

(二) 本年度基金用途：

國民教育計畫 1 億 2,758 萬 3 千元，一般行政管理計畫 2,244 萬 5 千元，建築及設備計畫 1,189 萬 3 千元，本年度基金用途 1 億 6,192 萬 1 千元，較上年度預算數 1 億 5,542 萬 8 千元，增加 649 萬 3 千元，約 4.18%，主要係增設藝術才能班國樂專班所致。

二、基金餘絀之預計：

本年度基金來源及用途相抵後，差短 869 萬 2 千元，較上年度預算數差短 285 萬 1 千元，減少 584 萬 1 千元，約 204.88%，將移用以前基金餘額 869 萬 2 千元支應。

三、現金流量之預計：

本年度業務活動淨現金流出 869 萬 2 千元。

四、補辦預算事項：無

肆、年度關鍵績效指標：

關鍵策略目標	關鍵績效指標	衡量標準	年度目標值
提升畢業生素質 (國中)	國中會考達成基礎以上學生比率	國中教育會考各科及寫作測驗達基礎及精熟總人數/各科參加會考及寫作測驗總人數 x100% 單位：%	國文：89% 英文：78% 數學：81% 社會：89% 自然：81% 寫作(3級↑):91% 總分：86%

臺北市地方教育發展基金－臺北市立建成國民中學

業務計畫及預算概要

中華民國 108 年度

伍、前年度及上年度已過期間實施狀況及成果概述：

一、前（106）年度決算結果及績效達成情形：

（一）前年度決算結果：

1.基金來源：決算數 1 億 6,340 萬 6 千元，較預算數 1 億 6,036 萬 4 千元，計增加 304 萬 2 千元，約 1.90%，主要係因教育部補助收入增加所致。

2.基金用途：決算數 1 億 5,653 萬 4 千元，較預算數 1 億 6,217 萬 5 千元，計減少 564 萬 1 千元，約 3.48%，主要係因用人費用依實際需要核實支用所致。

（二）前年度績效達成情形分析：

年度績效目標	衡量指標	年度目標值	績效衡量暨達成情形分析
提升畢業生素質 (國中)	國中會考達成基礎以上學生比率	國文：88% 英文：77% 數學：80% 社會：88% 自然：80% 寫作(3級↑):90% 總分：85%	會考達基礎及精熟總人數國文 174 人，英文 166 人，數學 161 人，社會 176 人，自然 171 人，寫作 176 人；參加會考人數 186 人，比率如下： 國文：93.5% 英文：89.2% 數學：86.6% 社會：94.6% 自然：91.9% 寫作(3級↑):94.6% 總分：86% 各科成績均已達目標值

臺北市地方教育發展基金－臺北市立建成國民中學

業務計畫及預算概要

中華民國 108 年度

二、上（107）年度已過期間預算執行情形及績效達成情形：

（一）上年度預算截至 107 年 5 月 31 日止執行情形：

- 1.基金來源：實際執行數 7,881 萬 7 千元，較預算分配數 7,375 萬 1 千元，計增加 506 萬 6 千元，約 6.87%，主要係因教育部補助收入增加所致。
- 2.基金用途：實際執行數 7,074 萬 9 千元，較預算分配數 7,660 萬 2 千元，計減少 585 萬 3 千元，約 7.64%，主要係因用人費用依實際需要核實支用所致。

（二）上（107）年度績效達成情形分析：

年度績效目標	衡量指標	年度目標值	績效衡量暨達成情形分析
提升畢業生素質 (國中)	國中會考達成基礎以上學生比率	國文：88% 英文：77% 數學：80% 社會：88% 自然：80% 寫作(3 級↑):90% 總分：85%	會考達基礎及精熟總人數國文 134 人，英文 136 人，數學 122 人，社會 137 人，自然 120 人，寫作 148 人；參加會考人數 150 人， \uparrow 比率如下： 國文：89.3% 英文：77.3% 數學：81.3% 社會：91.3% 自然：80% 寫作(3 級↑):98.6% 總分：88% 各科成績均已達目標值

陸、其他：無。

本 頁 空 白

預算主要表

臺北市地方教育發展基金－臺北市立建成國民中學

基金來源、用途及餘絀預計表

中華民國108年度

單位：新臺幣千元

前年度決算數	項 目	本年度預算數	上年度預算數	比較增減（－）
163,406	基金來源	153,229	152,577	652
97	勞務收入	102	102	
97	服務收入	102	102	
3,579	財產收入	2,321	2,336	-15
23	財產處分收入	30	45	-15
	利息收入	1	1	
3,555	其他財產收入	2,290	2,290	
159,612	政府撥入收入	150,695	149,963	732
157,913	公庫撥款收入	150,695	149,963	732
1,699	政府其他撥入收入			
118	其他收入	111	176	-65
1	受贈收入	1	6	-5
117	雜項收入	110	170	-60
156,534	基金用途	161,921	155,428	6,493
121,790	國民教育計畫	127,583	119,850	7,733
18,695	一般行政管理計畫	22,445	22,538	-93
16,049	建築及設備計畫	11,893	13,040	-1,147
6,872	本期賸餘(短絀)	-8,692	-2,851	-5,841
12,035	期初基金餘額	16,056	10,224	5,832
18,907	期末基金餘額	7,364	7,373	-9

註：前年度決算數及上年度預算數細數之和與總數或略有出入，係四捨五入關係，以下各表同。

臺北市地方教育發展基金－臺北市立建成國民中學

現金流量預計表

中華民國108年度

單位：新臺幣千元

項 目	本 預	年 算	度 數	說 明
業務活動之現金流量				
本期賸餘(短絀)			-8,692	
業務活動之淨現金流入(流出)			-8,692	
其他活動之現金流量				
其他活動之淨現金流入(流出)				
現金及約當現金之淨增(淨減)			-8,692	
期初現金及約當現金			23,011	
期末現金及約當現金			14,319	

註：本表係採現金及約當現金基礎，包括現金及自投資日起3個月內到期或清償之債權證券。

預算明細表

臺北市地方教育發展基金－臺北市立建成國民中學

基金來源－服務收入明細表

中華民國108年度

單位：新臺幣元

科 目	單 位	本 年 度 預 算 數			說 明
		數 量 業 務 量	利(費)率	金 額	
合計				102,000	
服務收入				102,000	較上年度預算數102,200元，減少200元。
	人	20	500	10,000	教師甄選報名費收入(收支對列)。
	人	10	800	8,000	暑期游泳訓練班普通票收入(收支對列)。
	人	120	700	84,000	暑期游泳訓練班學生報名費收入(收支對列)。

臺北市地方教育發展基金－臺北市立建成國民中學

基金來源－財產處分收入明細表

中華民國108年度

單位：新臺幣元

科 目	單位	本 年 度 預 算 數			說 明
		數量 業務量	利(費)率	金 額	
合計				30,000	
財產處分收入	年	1	30,000	30,000	較上年度預算數45,000元，減少15,000元。 報廢財產處分收入。

臺北市地方教育發展基金－臺北市立建成國民中學

基金來源－利息收入明細表

中華民國108年度

單位：新臺幣元

科 目	單 位	本 年 度 預 算 數			說 明
		數 量 業 務 量	利(費)率	金 額	
合計 利息收入	年	1	1,000	1,000 1,000 1,000	較上年度預算數800元，增加200元。 銀行存款利息收入。

臺北市地方教育發展基金－臺北市立建成國民中學

基金來源－其他財產收入明細表

中華民國108年度

單位：新臺幣元

科 目	單 位	本 年 度 預 算 數			說 明
		數量 業務量	利(費)率	金 額	
合計				2,290,000	
其他財產收入				2,290,000	較上年度預算數2,290,000元，無增減。
	年	1	2,250,000	2,250,000	開放學校場地收入(收支對列)。
	人、學期	40x2	500	40,000	教職員工停車收入。

臺北市地方教育發展基金－臺北市立建成國民中學

基金來源－公庫撥款收入明細表

中華民國108年度

單位：新臺幣元

科 目	單位	本 年 度 預 算 數			說 明
		數量 業務量	利(費)率	金 額	
合計				150,695,000	
公庫撥款收入	年	1	150,695,000	150,695,000	較上年度預算數149,963,498元，增加731,502元。 市府補助款。

臺北市地方教育發展基金－臺北市立建成國民中學

基金來源－受贈收入明細表

中華民國108年度

單位：新臺幣元

科 目	單 位	本 年 度 預 算 數			說 明
		數 量 業 務 量	利(費)率	金 額	
合計 受贈收入	年	1	1,000	1,000 1,000 1,000	較上年度預算數6,000元，減少5,000元。 建成小學校友獎學金定存孳息收入。

臺北市地方教育發展基金－臺北市立建成國民中學

基金來源－雜項收入明細表

中華民國108年度

單位：新臺幣元

科 目	單位	本 年 度 預 算 數			說 明
		數量 業務量	利(費)率	金 額	
合計				110,000	
雜項收入	年	1	110,000	110,000	較上年度預算數170,000元，減少60,000元。 圖說工本費，違約罰款等收入。

臺北市地方教育發展基金－臺北市立建成國民中學

基金用途－國民教育計畫明細表

中華民國108年度

單位：新臺幣元

前年度 決算數	上年度 預算數	科 目	本 年 度 預 算 數	說 明
121,790,402	119,850,172	合計	127,583,000	
114,400,091	110,049,152	用人費用	117,048,000	
47,764,611	42,780,000	正式員額薪資	47,520,000	較上年度預算數42,780,000元，增加4,740,000元。
47,764,611	42,780,000	職員薪金	47,520,000	
			41,952,000	教師48人薪金(詳用人費用彙計表)(含教育部補助導師費216,000元、專任輔導教師2人1,280,000元)。
			5,568,000	教師6人薪金(詳用人費用彙計表)(含教育部補助導師費12,000元)。
2,300,515	2,122,560	聘僱及兼職人員薪資	2,090,880	較上年度預算數2,122,560元，減少31,680元。
2,300,515	2,122,560	兼職人員酬金	2,090,880	
			129,600	補助調整授課鐘點費之外聘教師勞、健保及勞退費用(教育部補助款)。
			475,200	教師代課鐘點費，本校編制教師總人數54人，按9分之1計，編列6人，每人20節11月，總節數6人*20節*11月=1,320節，每節360元。
			1,296,000	補助調整教師授課鐘點費45人*2節*40週*360元(教育部補助款)。
			17,280	補助調整授課鐘點費之外聘教師勞、健保及勞退費用(教育部補助款)。
			172,800	補助調整授課特教教師鐘點費，6人*2節*40週*360元(教育部補助款)。
569,109	547,727	超時工作報酬	740,607	較上年度預算數547,727元，增加192,880元。
569,109	547,727	加班費	740,607	
			606,932	不休假出勤加班費。
			5,550	教職員趕辦各項業務、活動等加班費(班級業務費)。
			43,200	不休假出勤加班費。
			925	暑期泳訓班工作人員加班費(收支對列)。
			84,000	開放學校場地工作人員加班費(收支對列)。
10,297,902	12,010,000	獎金	13,179,500	較上年度預算數12,010,000元，增加1,169,500元。

臺北市地方教育發展基金－臺北市立建成國民中學

基金用途－國民教育計畫明細表

中華民國108年度

單位：新臺幣元

前年度 決算數	上年度 預算數	科 目	本 年 度 預 算 數	說 明
4,347,981	6,662,500	考績獎金	7,239,500	
			6,503,000	依考績法規定核發之獎金。
			736,500	依考績法規定核發之獎金。
5,949,921	5,347,500	年終獎金	5,940,000	
			5,244,000	依規定於年節加發之獎金。
			696,000	依規定於年節加發之獎金。
47,755,177	46,679,886	退休及卹償金	47,108,981	較上年度預算數46,679,886元，增加429,095元。
47,755,177	46,316,425	職員退休及離職金	46,769,193	
			3,650,400	提撥退撫基金。
			505,440	提撥退撫基金。
			42,526,674	退休人員月退休金：98人x33,717元x12月=39,651,192元；退休遺族月撫慰金10人x22,034元x12月=2,644,080元，退休遺族年撫恤金1人x231,402元，合計42,526,674元。
			86,679	退休人員年終慰問金：3人x28,893元=86,679元。
	363,461	工員退休及離職金	339,788	
			339,788	依規定提撥勞工退休準備金不足之差額。
5,712,777	5,908,979	福利費	6,408,032	較上年度預算數5,908,979元，增加499,053元。
4,494,132	3,588,564	分擔員工保險費	4,040,892	
			3,560,616	分擔公保、勞保、健保費。
			480,276	分擔公保、勞保、健保費。
84,500	115,000	傷病醫藥費	115,000	
			80,000	健康檢查補助費，5人*16,000元。
			35,000	健康檢查補助費，10人*3,500元。
516,722	642,600	員工通勤交通費	661,500	
			567,000	教師上下班交通費，45人*10月*2段1,260元。
			18,900	教師上下班交通費，3人*10月*1段630元。
			75,600	特殊教育教師上下班交通費，6人*10月*2段1,260元。
617,423	1,562,815	其他福利費	1,590,640	
			224,000	休假旅遊補助費。

臺北市地方教育發展基金－臺北市立建成國民中學

基金用途－國民教育計畫明細表

中華民國108年度

單位：新臺幣元

前年度 決算數	上年度 預算數	科 目	本 年 度 預 算 數	說 明
			16,000	休假旅遊補助費。
			54,000	退休人員三節慰問金，9人*6,000元。
			498,300	子女教育補助費。
			250,840	結婚補助費(31,355元*2月*4人)。
			547,500	喪葬補助費，36,500元*5月*3人。
5,091,838	5,989,719	服務費用	6,121,000	
2,443,894	2,749,441	水電費	2,894,444	較上年度預算數2,749,441元，增加145,003元。
				。
1,905,333	1,939,820	工作場所電費	2,024,400	
			1,248,400	班級電費(540,000+20班*35,420元)。
			48,000	游泳池水電清潔維護計劃電費。
			720,000	開放學校場地電費(收支對列)。
			8,000	國小校長遴選工作電費分擔。
403,124	269,621	工作場所水費	330,044	
			330,044	班級水費。
135,437	540,000	氣體費	540,000	
			540,000	溫水游泳池燃料費。
11,002		郵電費		
11,002		郵費		
61,642	82,450	旅運費	63,850	較上年度預算數82,450元，減少18,600元。
54,315	82,450	國內旅費	63,850	
			12,400	因公市外出差旅費。
			9,600	教職員工因公外出短程車資(班級業務費)。
			41,850	校外教學隨隊人員出差旅費，9人*3天*1,550元(6班+3人)。
7,327		其他旅運費		
115,256		印刷裝訂與廣告費		
115,256		印刷及裝訂費		
1,587,011	1,543,656	修理保養及保固費	1,530,400	較上年度預算數1,543,656元，減少13,256元。
				。
716,875	999,756	一般房屋修護費	1,002,740	
			397,740	校舍與公共藝術等修護費用(15班*25,000元+6班*32,200)*70%。
			605,000	開放學校場地校舍修繕費用(收支對列)。

臺北市地方教育發展基金－臺北市立建成國民中學

基金用途－國民教育計畫明細表

中華民國108年度

單位：新臺幣元

前年度 決算數	上年度 預算數	科 目	本 年 度 預 算 數	說 明
23,350	19,800	機械及設備修護費	19,600	19,600 電腦設備維護費(電腦專案計畫)。
846,786	524,100	雜項設備修護費	508,060	170,460 各項設備維修費用(15班*25,000元+6班*32,200)*30%。
			37,600	游泳池水電清潔維護計劃設備維護費。
			300,000	開放學校場地器材修護費用(收支對列)。
1,980	35,200	保險費	35,000	較上年度預算數35,200元，減少200元。
	30,000	責任保險費	30,000	30,000 開放學校場地游泳池公共意外險保費(收支對列)。
1,980	5,200	其他保險費	5,000	5,000 暑期泳訓班學員保險費125人*40元(收支對列)。
495,336	544,972	一般服務費	553,706	較上年度預算數544,972元，增加8,734元。
14,292	15,840	佣金、匯費、經理費及手續費	14,400	14,400 委託超商代收學雜費手續費，400人*2學期*18元。
362,250	379,570	外包費	388,720	388,720 游泳池救生員外包費，1人*10月*38,872元。
14,574	41,562	計時與計件人員酬金	42,586	7,427 暑期泳訓班救生員年終獎金(收支對列)。
			1,818	暑期泳訓班提撥游泳池救生員勞工退休金(收支對列)。
			29,705	暑期泳訓班救生員薪津(收支對列)。
			3,636	暑期泳訓班救生員勞、健保費(收支對列)。
104,220	108,000	體育活動費	108,000	96,000 文康活動費，本校編列教師48人，每人編列2,000元。
			12,000	文康活動費，本校編列教師6人，每人編列2,000元。
375,717	1,034,000	專業服務費	1,043,600	較上年度預算數1,034,000元，增加9,600元。
362,517	1,002,000	講課鐘點、稿費、出席審查	1,011,600	

臺北市地方教育發展基金－臺北市立建成國民中學

基金用途－國民教育計畫明細表

中華民國108年度

單位：新臺幣元

前年度 決算數	上年度 預算數	科 目	本 年 度 預 算 數	說 明
		及查詢費		
			57,600	分組活動外聘教師鐘點費，36節*1,600元。
			7,200	身心障礙資源班教材編輯費，1班*12月*600元。
			7,200	藝術才能班教材編輯費，1班*12月*600元。
			4,800	身心障礙資源班外聘講座鐘點費，3節*1,600元。
			20,000	藝術才能班內聘講座鐘點費，25節*800元。
			480,000	藝術才能班外聘講座鐘點費，300節*1,600元。
			36,000	活化教學內聘講座鐘點費，45節*800元。
			46,400	活化教學外聘講座鐘點費，29節*1,600元。
			28,800	社團活動外聘講座鐘點費，18節*1,600元。
			16,000	性別平等教育宣導活動外聘講座鐘點費，10節*1,600元。
			6,400	性別平等教育宣導活動內聘講座鐘點費，8節*800元。
			9,600	小田園教育體驗學習外聘教師鐘點費，6節*1,600元。
			44,800	教師專業成長暨行動研究外聘講座鐘點費，28節*1,600元。
			3,200	國中適性入學宣導講師鐘點費，2節*1,600元(含教育部補助2,000元)。
			14,400	國中生涯發展教育外聘講座鐘點費，9節*1,600元。
			24,000	輔導活動外聘講座鐘點費，15節*1,600元。
			24,000	國中冬夏令營內聘講座鐘點費，30節*800元。
			19,200	國中人權、法治、品德教育活動外聘講座鐘點費，12節*1,600元。
			40,000	暑期泳訓班教練鐘點費，8班*10節*500元(收支對列)。
			2,400	技職教育.免試及十二年國教校園宣導外聘與主辦機關有隸屬關係講座鐘點費，2節*1,200元。
			6,400	國際學校獎認證學校外聘講座鐘點費，4節

臺北市地方教育發展基金－臺北市立建成國民中學

基金用途－國民教育計畫明細表

中華民國108年度

單位：新臺幣元

前年度 決算數	上年度 預算數	科 目	本 年 度 預 算 數	說 明
				*1,600元。
			3,200	國際學校獎認證學校內聘講座鐘點費，4節*800元。
			110,000	國小校長遴選工作審查會議出席費，55人次*2,000元。
10,000	26,000	委託檢驗(定)試驗認證費	26,000	
			20,000	建物公共安全檢查及簽證費、消防安全檢測費(班級業務費)。
			6,000	飲水機水質檢驗費，5臺*1,200元。
3,200	6,000	試務甄選費	6,000	
			6,000	教師甄選外聘甄選委員出席費，3人次*2,000元(收支對列)。
1,419,644	1,907,113	材料及用品費	2,628,000	
342,631	507,000	使用材料費	1,035,978	較上年度預算數507,000元，增加528,978元。
				。
342,631	507,000	設備零件	1,035,978	
			264,000	改善汰換中等學校普通教室學生課桌椅，165套*1600元(新增)。
			16,000	身心障礙資源班教具(由特教班班設備費移列)。
			16,000	藝術才能班教具(由特教班班設備費移列)(新增)。
			17,800	乾濕兩用吸塵器2臺*8,900元(由班級設備費移列)(新增)。
			53,778	家政教學用烤箱6臺*8,963元(由班級設備費移列)(新增)。
			17,800	碎紙機2臺*8,900元(由班級設備費移列)(新增)。
			2,000	收錄音機1臺(由班級設備費移列)(新增)。
			12,000	總務處檔案櫃3臺*4,000元(由班級設備費移列)(新增)。
			35,600	游泳池水電清潔維護計劃器材費用2學期*17,800元。
			20,000	活化教學相關教學設備費，2學期*10,000元。
				。
			9,000	小田園教育體驗實習器具。

臺北市地方教育發展基金－臺北市立建成國民中學

基金用途－國民教育計畫明細表

中華民國108年度

單位：新臺幣元

前年度 決算數	上年度 預算數	科 目	本 年 度 預 算 數	說 明
			42,000	行政辦公室設施設備優質化輕鋼架節能扇，12臺*3,500元(新增)。
			17,000	行政辦公室設施設備優質化玻璃拉門公文櫃，2臺*8,500元(新增)。
			26,400	行政辦公室設施設備優質化雙開門公文櫃，8臺*3,300元(新增)。
			24,000	行政辦公室設施設備優質化波浪架，6臺*4,000元(新增)。
			159,100	行政辦公室設施設備優質化中量型置物架，20臺*7,955元(新增)。
			98,000	行政辦公室設施設備優質化辦公椅，70張*1,400元(新增)。
			10,500	行政辦公室設施設備優質化效率櫃，3臺*3,500元(新增)。
			110,000	開放學校場地器材設備費(收支對列)。
			20,000	國際學校獎認證學校教具。
			35,000	國小校長遴選工作所需事務用具等。
			30,000	程式設計教學用材料(新增)。
1,077,013	1,400,113	用品消耗	1,592,022	較上年度預算數1,400,113元，增加191,909元。
			103,127	辦公(事務)用品
			81,800	身心障礙資源班教學用文具紙張等，2學期*1,200元。
			2,400	教師專業成長暨行動研究文具紙張等。
			5,200	國中適性入學宣導文具用品。
			800	國中人權、法治、品德教育活動文具紙張等。
			800	教師甄選用文具紙張等(收支對列)。
			1,600	國小校長遴選工作用文具用品紙張等。
89,816	155,860	報章雜誌	138,033	報章雜誌及期刊等(班級材料費)。
			32,360	圖書(由班級設備費提列)。
			64,073	活化教學研習書籍等，2學期*1,800元。
			3,600	輔導活動輔導叢書等費用，2學期*2,000元。
			4,000	。

臺北市地方教育發展基金－臺北市立建成國民中學

基金用途－國民教育計畫明細表

中華民國108年度

單位：新臺幣元

前年度 決算數	上年度 預算數	科 目	本 年 度 預 算 數	說 明
			34,000	國際學校獎認證學校參考圖書。
		農業與園藝用品及環境美化費	250,000	
5,276	15,000	醫療用品(非醫療院所使用)	250,000	綠屋頂計畫用品等(由教育局移列)。
			15,000	健康中心藥品。
878,794	1,147,453	其他用品消耗	1,107,189	
			8,000	童軍教育教材教具等費用。
			216,400	教學用品材料等費用(班級材料費)。
			27,560	專用垃圾袋、消毒藥水及衛生清潔等用品(班級業務費)。
			42,600	敬師活動費，71人*600元(新增)。
			10,000	教職員辦理各項業務、活動逾時誤餐費用，125人次*80元(班級業務費)。
			45,500	中低收入戶學生用教科書，35人*1,300元。
			13,820	身心障礙資源班教學材料費。
			13,820	藝術才能班教學材料費。
			7,200	藝術才能班業務費。
			49,000	電腦耗材(電腦專案計畫)。
			132,300	電腦設備維護及管理費，21班*6,300元(電腦專案計畫)。
			15,600	游泳池水電清潔維護計劃消毒劑等雜支，2學期*7,800元。
			30,300	運動會場地佈置用品等。
			2,400	活化教學研習會逾時誤餐費用，30人次*80元。
			56,600	活化教學材料及用品等，2學期*28,300元。
			1,200	社團活動相關教學器材費用，2學期*600元。
			2,240	性別平等教育宣導活動逾時誤餐費用，28人次*80元。
			360	性別平等教育宣導活動等雜支，2學期*180元。
			71,400	小田園教育體驗實習材料、用品等。
			4,600	國中生涯發展教育文具用品。

臺北市地方教育發展基金－臺北市立建成國民中學

基金用途－國民教育計畫明細表

中華民國108年度

單位：新臺幣元

前年度 決算數	上年度 預算數	科 目	本 年 度 預 算 數	說 明
			3,200	輔導活動工作人員逾時誤餐費用，40人次*80元。
			18,800	輔導活動教材教具等費用，2學期*9,400元。
			16,000	國中冬夏令營教材、講義等。
			3,489	暑期泳訓班用消毒劑(收支對列)。
			2,400	教師甄選工作人員逾時誤餐費用，30人次*80元(收支對列)。
			200,000	開放學校場地消毒劑、清潔用品等(收支對列)。
			36,400	國際學校獎認證學校教學材料費等。
			39,200	國小校長遴選工作茶水、場地佈置等。
			36,800	國小校長遴選工作人員逾時誤餐費用，460人次*80元。
136,176	256,890	租金、償債、利息及相關手續費	256,000	
136,176	256,890	雜項設備租金	256,000	較上年度預算數256,890元，減少890元。
136,176	256,890	雜項設備租金	256,000	
			51,200	油印機等什項設備租金(班級業務費)。
			4,800	電錶月租費，12月*400元(班級業務費)。
			200,000	開放學校場地相關什項設備租金(收支對列)。
966	962	稅捐及規費(強制費)	1,000	
476	450	土地稅	500	較上年度預算數450元，增加50元。
476	450	一般土地地價稅	500	
			500	開放學校場地游泳池地價稅(收支對列)。
490	512	房屋稅	500	較上年度預算數512元，減少12元。
490	512	一般房屋稅	500	
			500	開放學校場地游泳池房屋稅(收支對列)。
598,395	1,480,736	會費、捐助、補助、分攤、照護、救濟與交流活動費	1,369,000	
54,434	52,000	捐助、補助與獎助	50,264	較上年度預算數52,000元，減少1,736元。
54,434	52,000	獎助學員生給與	50,264	
			10,000	臺北市教育關懷獎每校推薦1名學生獎助金。
			264	配合預算增列至千元，增列進位數264元。

臺北市地方教育發展基金－臺北市立建成國民中學

基金用途－國民教育計畫明細表

中華民國108年度

單位：新臺幣元

前年度 決算數	上年度 預算數	科 目	本 年 度 預 算 數	說 明
			40,000	優秀學生獎學金，20班*2學期*1,000元。
543,961	1,428,736	補貼、獎勵、慰問、照護與救濟	1,318,736	較上年度預算數1,428,736元，減少110,000元。
543,961	1,428,736	其他補貼、獎勵、慰問、照護與救濟	1,318,736	
			1,100,000	清寒學生餐費補助，100人*200日*55元。
			218,736	補助學校午餐使用有機蔬菜或有機米計畫，651人*42週*1次*8元。
143,292	165,600	其他	160,000	
143,292	165,600	其他支出	160,000	較上年度預算數165,600元，減少5,600元。
143,292	165,600	其他	160,000	
			75,600	執行學生路隊安全導護費，3人*40週*10次*63元。
			19,400	運動會獎品、獎牌等。
			15,000	活化教學班級經營相關費用，2學期*7,500元。
			50,000	班級自治費，500人*2學期*50元。

臺北市地方教育發展基金－臺北市立建成國民中學

基金用途－一般行政管理計畫明細表

中華民國108年度

單位：新臺幣元

前年度 決算數	上年度 預算數	科 目	本 年 度 預 算 數	說 明
18,694,809	22,538,029	合計	22,445,000	
16,130,795	19,295,303	用人費用	18,732,000	
10,693,469	12,432,000	正式員額薪資	12,072,000	較上年度預算數12,432,000元，減少360,000元。
9,651,022	11,172,000	職員薪金	11,172,000	11,172,000 教職員15人薪金(詳用人費用彙計表)。
463,327	720,000	工員工資	360,000	360,000 工員1人工資(詳用人費用彙計表)。
579,120	540,000	警餉	540,000	540,000 校警1人薪金(詳用人費用彙計表)。
1,750		聘僱及兼職人員薪資		
1,750		兼職人員酬金		
390,892	610,411	超時工作報酬	558,588	較上年度預算數610,411元，減少51,823元。
390,892	610,411	加班費	558,588	550,531 不休假出勤加班費。 8,057 職員辦理各項業務加班費(統籌業務費)。
2,642,280	3,583,000	獎金	3,478,000	較上年度預算數3,583,000元，減少105,000元。
1,198,796	2,029,000	考績獎金	1,969,000	1,969,000 依考績法規定核發之獎金。
1,443,484	1,554,000	年終獎金	1,509,000	1,509,000 依規定於年節加發之獎金。
965,519	1,076,112	退休及卹償金	1,047,312	較上年度預算數1,076,112元，減少28,800元。
895,874	1,018,512	職員退休及離職金	1,018,512	1,018,512 提撥退撫基金。
69,645	57,600	工員退休及離職金	28,800	28,800 提撥勞工退休準備金。
1,436,885	1,593,780	福利費	1,576,100	較上年度預算數1,593,780元，減少17,680元。
1,010,978	1,096,740	分擔員工保險費	1,054,620	1,054,620 分擔公保、勞保、健保費。
184,950	257,040	員工通勤交通費	249,480	7,560 行政職員暨工友上下班交通費，1人*12月*1

臺北市地方教育發展基金－臺北市立建成國民中學

基金用途－一般行政管理計畫明細表

中華民國108年度

單位：新臺幣元

前年度 決算數	上年度 預算數	科 目	本 年 度 預 算 數	說 明
				段630元。
			241,920	行政職員暨工友上下班交通費，16人*12月*2段1,260元。
240,957	240,000	其他福利費	272,000	
			272,000	休假旅遊補助費。
2,395,246	2,959,256	服務費用	3,446,000	
120,034	6,000	郵電費	5,292	較上年度預算數6,000元，減少708元。
120,034	6,000	電話費	5,292	
			5,292	校園安全保全專線電話費用。
665,712	723,256	一般服務費	1,160,708	較上年度預算數723,256元，增加437,452元。
637,912	687,256	外包費	1,126,708	
			160,000	消化超額職工4人(技工、工友)業務外包費。
			534,708	校警勞務外包費，1人*12月*44,559元。
			432,000	職工(技工、工友)業務外包費，1人*12月*36,000元(新增)。
27,800	36,000	體育活動費	34,000	
			34,000	文康活動費，本校編列教職員15人、工員1人及校警1人，合計17人，每人編列2,000元。
1,537,500	2,158,000	專業服務費	2,208,000	較上年度預算數2,158,000元，增加50,000元。
1,537,500	2,158,000	其他專業服務費	2,208,000	
			288,000	校園安全機械定點保全費用。
			336,000	校園安全機動巡邏保全費用。
			1,584,000	維護古蹟安全駐衛警費用，3人*12月*44,000元。
72,000	72,000	公共關係費	72,000	較上年度預算數72,000元，無增減。
72,000	72,000	公共關係費	72,000	
			72,000	校長特別費，12月*6,000元。
167,768	282,470	材料及用品費	266,000	
167,768	282,470	用品消耗	266,000	較上年度預算數282,470元，減少16,470元。
164,768	274,970	辦公(事務)用品	263,000	
			262,023	本校奉核定普通班18班，藝術才能班1班，統

臺北市地方教育發展基金－臺北市立建成國民中學

基金用途－一般行政管理計畫明細表

中華民國108年度

單位：新臺幣元

前年度 決算數	上年度 預算數	科 目	本 年 度 預 算 數	說 明
				籌業務費計算如下：1,290元*15班*12月=232,200元，810元*4班*12月=38,880元，以上合計271,080元，除依實際需求移列加班費8,057元、會費1,000元外，其餘如列數。
			977	配合預算編列至千元，增列進位數977元。
3,000	7,500	服裝	3,000	
			1,100	校警1人1雙皮鞋。
			100	校警1人1雙襪子。
			300	校警1人服裝配備。
			1,500	校警1人夏服(成立第34年)。
1,000	1,000	會費、捐助、補助、分攤、照護、救濟與交流活動費	1,000	
1,000	1,000	會費	1,000	較上年度預算數1,000元，無增減。
1,000	1,000	職業團體會費	1,000	
			1,000	護理師1人公會會費(統籌業務費)。

臺北市地方教育發展基金－臺北市立建成國民中學

基金用途－建築及設備計畫明細表

中華民國108年度

單位：新臺幣元

前年度 決算數	上年度 預算數	科 目	本 年 度 預 算 數	說 明
16,048,686	13,039,881	合計	11,893,000	
16,048,686	13,039,881	購建固定資產、無形資產及非理財 目的之長期投資	11,893,000	
5,652,192	3,941,932	購建固定資產	5,145,000	
5,652,192	3,941,932	一般建築及設備計畫	5,145,000	
4,512,606		校園整修工程		
4,512,606		興建土地改良物		
		校園能源翻新補助計畫	611,000	
		購置雜項設備	611,000	
			611,000	汰舊換新分離式冷氣機 8kw，13臺*47,000元(縣市共推 住商節電行動計畫)。
		行政辦公室設施設備優質 化工程	655,000	
		購置雜項設備	655,000	
			473,172	汰舊換新一對一變頻冷氣機 8kw含安裝，7臺*67,596元。
			117,824	汰舊換新一對一變頻冷氣機 7.2kw含安裝，2臺*58,912元。
			64,004	汰舊換新一對一變頻冷氣機 2.8kw含安裝，2臺*32,002元。
		班級設備	251,000	
		購置機械及設備	137,000	
			22,500	新購小型類單眼相機1臺(訓育 組)。
			10,500	新購引擎鏈鋸機1臺(總務處)。
			46,800	新購自然領域教學用發電機模 組，3臺*15,600元(教務處)。
			41,000	新購單槍投影機，2臺*20,500 元(教務處)。
			16,200	新購教師用解剖顯微鏡1臺(可 連接數位資訊設備)(教務處)。
		購置交通及運輸設備	32,000	
			32,000	新購大會議室麥克風，2組 *16,000元(教務處)。
		購置雜項設備	82,000	
			50,000	新購差勤刷卡鐘，2臺*24,700

臺北市地方教育發展基金－臺北市立建成國民中學

基金用途－建築及設備計畫明細表

中華民國108年度

單位：新臺幣元

前年度 決算數	上年度 預算數	科 目	本 年 度 預 算 數	說 明
				元(配合線上差勤系統刷卡)(人事室)。
			32,000	新購健體領域教學用發球機1臺(教務處)。
		資訊設備	568,000	
		購置機械及設備	568,000	
			120,000	新購平板電腦10臺*12,000元(電腦專案計畫)。
			350,000	汰舊換新個人電腦14部*25,000元(電腦專案計畫)。
			98,000	汰舊換新網路及資訊周邊設備(電腦專案計畫)。
1,139,586	3,941,932	校園設備		
633,310	829,232	購置機械及設備		
80,800	151,200	購置交通及運輸設備		
425,476	2,961,500	購置雜項設備		
		專科教室環境改善工程	210,000	
		購置雜項設備	210,000	
			135,000	新購電動對開大幕1組。
			37,500	新購廣播音響1組(含吊架、喇叭、麥克風及主機等)。
			37,500	新購一對一分離式冷氣機1組3kw(含安裝等)。
		校園電梯改善工程	2,850,000	
		購置機械及設備	2,850,000	
			2,850,000	一、施工費
			2,850,000	施工費(汰換電梯機體)。
36,000	36,000	購置無形資產	36,000	
36,000	36,000	一般建築及設備計畫	36,000	
36,000	36,000	資訊設備	36,000	
36,000	36,000	購置電腦軟體	36,000	
			36,000	電腦教學軟體費(電腦專案計畫)。
10,360,494	9,061,949	遞延支出	6,712,000	
10,360,494	9,061,949	一般建築及設備計畫	6,712,000	
		行政辦公室設施設備優化工程	257,000	

臺北市地方教育發展基金－臺北市立建成國民中學

基金用途－建築及設備計畫明細表

中華民國108年度

單位：新臺幣元

前年度 決算數	上年度 預算數	科 目	本 年 度 預 算 數	說 明
		遞延修繕房屋建築支出	257,000	
			201,600	一、施工費。
			53,923	二、委託技術服務費(總包價 法)。
			1,477	三、工程管理費(按施工費約 2%提列)。
		建橋及戶外空間整修工程	5,465,000	
		遞延修繕房屋建築支出	5,465,000	
			5,017,200	一、施工費。
			348,873	二、委託技術服務費(總包價 法)。
			98,927	三、工程管理費(按施工費約 2%提列)。
		專科教室環境改善工程	990,000	
		遞延修繕房屋建築支出	990,000	
			903,670	一、施工費。
			63,257	二、委託技術服務費(總包價 法)。
			5,000	三、委託技術服務費(簡易室 內裝修審查費)。
			18,073	四、工程管理費(按施工費約 2%提列)。
10,360,494	9,061,949	校園整修工程		
10,360,494	8,632,549	遞延修繕房屋建築支出		
	429,400	其他遞延支出		

本 頁 空 白

預算參考表

臺北市地方教育發展基金－臺北市立建成國民中學

預計平衡表

中華民國108年12月31日

單位：新臺幣千元

106年(前年) 12月31日 決算數	科 目	108年12月31日 預計數	107年12月31日 預計數	比較增減(-)
6,057,018	資產合計	6,045,474	6,054,166	-8,692
6,057,018	資產	6,045,474	6,054,166	-8,692
26,412	流動資產	14,869	23,561	-8,692
25,862	現金	14,319	23,011	-8,692
25,862	銀行存款	14,319	23,011	-8,692
550	預付款項	550	550	
550	預付費用	550	550	
5,518	投資、長期應收款項、貸墊款及準備金	5,517	5,517	
5,518	準備金	5,517	5,517	
900	退休及離職準備金	900	900	
4,617	其他準備金	4,617	4,617	
6,025,088	其他資產	6,025,088	6,025,088	
6,025,088	什項資產	6,025,088	6,025,088	
	暫付及待結轉帳項			
6,025,088	代管資產	6,025,088	6,025,088	
6,057,018	負債及基金餘額合計	6,045,474	6,054,166	-8,692
6,038,111	負債	6,038,110	6,038,110	
10,063	流動負債	10,062	10,062	
9,506	應付款項	9,505	9,505	
9,201	應付代收款	9,201	9,201	
304	應付費用	304	304	
557	預收款項	557	557	
557	預收收入	557	557	
6,028,048	其他負債	6,028,048	6,028,048	
6,028,048	什項負債	6,028,048	6,028,048	
2,060	存入保證金	2,060	2,060	
900	應付退休及離職金	900	900	
6,025,088	應付代管資產	6,025,088	6,025,088	
	暫收及待結轉帳項			
18,907	基金餘額	7,364	16,056	-8,692
18,907	基金餘額	7,364	16,056	-8,692
18,907	基金餘額	7,364	16,056	-8,692
18,907	累積餘額	7,364	16,056	-8,692

註：1.信託代理與保證資產(負債)前年度決算數94,397元，上年度調整後預計數94,397元，本年度預計數94,397元。2.或有資產(負債)0元。3.本基金自93年度起，本固定項目分開原則，將屬長期固定帳項，包括固定資產18,432,189元、無形資產109,373元及長期債務0元等，另立帳類管理，未納入本表，詳資本資產及長期負債明細表。

臺北市地方教育發展基金

各項費用

中華民國

前年度 決算數	上年度 預算數	計畫別		合計	國民教育計畫
		用途別科目			
156,533,897	155,428,082	合計		161,921,000	127,583,000
130,530,886	129,344,455	用人費用		135,780,000	117,048,000
58,458,080	55,212,000	正式員額薪資		59,592,000	47,520,000
57,415,633	53,952,000	職員薪金		58,692,000	47,520,000
463,327	720,000	工員工資		360,000	
579,120	540,000	警餉		540,000	
2,302,265	2,122,560	聘僱及兼職人員薪資		2,090,880	2,090,880
2,302,265	2,122,560	兼職人員酬金		2,090,880	2,090,880
960,001	1,158,138	超時工作報酬		1,299,195	740,607
960,001	1,158,138	加班費		1,299,195	740,607
12,940,182	15,593,000	獎金		16,657,500	13,179,500
5,546,777	8,691,500	考績獎金		9,208,500	7,239,500
7,393,405	6,901,500	年終獎金		7,449,000	5,940,000
48,720,696	47,755,998	退休及卹償金		48,156,293	47,108,981
48,651,051	47,334,937	職員退休及離職金		47,787,705	46,769,193
69,645	421,061	工員退休及離職金		368,588	339,788
7,149,662	7,502,759	福利費		7,984,132	6,408,032
5,505,110	4,685,304	分擔員工保險費		5,095,512	4,040,892
84,500	115,000	傷病醫藥費		115,000	115,000
701,672	899,640	員工通勤交通費		910,980	661,500
858,380	1,802,815	其他福利費		1,862,640	1,590,640
7,487,084	8,948,975	服務費用		9,567,000	6,121,000
2,443,894	2,749,441	水電費		2,894,444	2,894,444
1,905,333	1,939,820	工作場所電費		2,024,400	2,024,400
403,124	269,621	工作場所水費		330,044	330,044
135,437	540,000	氣體費		540,000	540,000
131,036	6,000	郵電費		5,292	
11,002		郵費			
120,034	6,000	電話費		5,292	
61,642	82,450	旅運費		63,850	63,850
54,315	82,450	國內旅費		63,850	63,850

一臺北市立建成國民中學

彙計表

108年度

單位：新臺幣元

一般行政管理計畫	建築及設備計畫				
22,445,000	11,893,000				
18,732,000					
12,072,000					
11,172,000					
360,000					
540,000					
558,588					
558,588					
3,478,000					
1,969,000					
1,509,000					
1,047,312					
1,018,512					
28,800					
1,576,100					
1,054,620					
249,480					
272,000					
3,446,000					
5,292					
5,292					

臺北市地方教育發展基金

各項費用

中華民國

前年度 決算數	上年度 預算數	計畫別 用途別科目	合計	國民教育計畫
7,327		其他旅運費		
115,256		印刷裝訂與廣告費		
115,256		印刷及裝訂費		
1,587,011	1,543,656	修理保養及保固費	1,530,400	1,530,400
716,875	999,756	一般房屋修護費	1,002,740	1,002,740
23,350	19,800	機械及設備修護費	19,600	19,600
846,786	524,100	雜項設備修護費	508,060	508,060
1,980	35,200	保險費	35,000	35,000
	30,000	責任保險費	30,000	30,000
1,980	5,200	其他保險費	5,000	5,000
1,161,048	1,268,228	一般服務費	1,714,414	553,706
14,292	15,840	佣金、匯費、經理費及手續費	14,400	14,400
1,000,162	1,066,826	外包費	1,515,428	388,720
14,574	41,562	計時與計件人員酬金	42,586	42,586
132,020	144,000	體育活動費	142,000	108,000
1,913,217	3,192,000	專業服務費	3,251,600	1,043,600
362,517	1,002,000	講課鐘點、稿費、出席審查及查詢費	1,011,600	1,011,600
10,000	26,000	委託檢驗(定)試驗認證費	26,000	26,000
3,200	6,000	試務甄選費	6,000	6,000
1,537,500	2,158,000	其他專業服務費	2,208,000	
72,000	72,000	公共關係費	72,000	
72,000	72,000	公共關係費	72,000	
1,587,412	2,189,583	材料及用品費	2,894,000	2,628,000
342,631	507,000	使用材料費	1,035,978	1,035,978
342,631	507,000	設備零件	1,035,978	1,035,978
1,244,781	1,682,583	用品消耗	1,858,022	1,592,022
267,895	356,770	辦公(事務)用品	344,800	81,800
89,816	155,860	報章雜誌	138,033	138,033
		農業與園藝用品及環境美化費	250,000	250,000
3,000	7,500	服裝	3,000	
5,276	15,000	醫療用品(非醫療院所使用)	15,000	15,000

一 臺北市立建成國民中學

彙計表

108年度

單位：新臺幣元

一般行政管理計畫	建築及設備計畫				
1,160,708					
1,126,708					
34,000					
2,208,000					
2,208,000					
72,000					
72,000					
266,000					
266,000					
263,000					
3,000					

臺北市地方教育發展基金

各項費用

中華民國

前年度 決算數	上年度 預算數	計畫別		合計	國民教育計畫
		用途別科目			
878,794	1,147,453	其他用品消耗		1,107,189	1,107,189
136,176	256,890	租金、償債、利息及相關手續費		256,000	256,000
136,176	256,890	雜項設備租金		256,000	256,000
136,176	256,890	雜項設備租金		256,000	256,000
16,048,686	13,039,881	購建固定資產、無形資產及非理財目的 之長期投資		11,893,000	
5,652,192	3,941,932	購建固定資產		5,145,000	
4,512,606		興建土地改良物			
633,310	829,232	購置機械及設備		3,555,000	
80,800	151,200	購置交通及運輸設備		32,000	
425,476	2,961,500	購置雜項設備		1,558,000	
36,000	36,000	購置無形資產		36,000	
36,000	36,000	購置電腦軟體		36,000	
10,360,494	9,061,949	遞延支出		6,712,000	
10,360,494	8,632,549	遞延修繕房屋建築支出		6,712,000	
	429,400	其他遞延支出			
966	962	稅捐及規費(強制費)		1,000	1,000
476	450	土地稅		500	500
476	450	一般土地地價稅		500	500
490	512	房屋稅		500	500
490	512	一般房屋稅		500	500
599,395	1,481,736	會費、捐助、補助、分攤、照護、救濟 與交流活動費		1,370,000	1,369,000
1,000	1,000	會費		1,000	
1,000	1,000	職業團體會費		1,000	
54,434	52,000	捐助、補助與獎助		50,264	50,264
54,434	52,000	獎助學員生給與		50,264	50,264
543,961	1,428,736	補貼、獎勵、慰問、照護與救濟		1,318,736	1,318,736
543,961	1,428,736	其他補貼、獎勵、慰問、照護與救 濟		1,318,736	1,318,736
143,292	165,600	其他		160,000	160,000
143,292	165,600	其他支出		160,000	160,000
143,292	165,600	其他		160,000	160,000

—臺北市立建成國民中學

彙計表

108年度

單位：新臺幣元

一般行政管理計畫	建築及設備計畫				
	11,893,000				
	5,145,000				
	3,555,000				
	32,000				
	1,558,000				
	36,000				
	36,000				
	6,712,000				
	6,712,000				
1,000					
1,000					
1,000					

臺北市地方教育發展基金－臺北市立建成國民中學

員工人數彙計表

中華民國108年度

單位：人

計 畫 及 項 目	上年度最高可 進用員額數	本年度 增減(-)數	本年度最高可 進用員額數	說 明
合計	72	-1	71	
國民教育計畫部分	54		54	
正式職員	54		54	
一般行政管理計畫部分	18	-1	17	
正式職員	16		16	
正式工員	2	-1	1	

註：本校108年度外包費編列校警1人，計53萬4,708元，工友1人，計43萬2,000元，救生員1人，計38萬8,720元，計時與計件人員酬金編列1人暑期泳訓班救生員薪資等相關費用，計4萬2,586元。

本 頁 空 白

臺北市地方教育發展基金

用人費用

中華民國

計畫及項目	合計	正式 員額 薪資	聘僱 人員 薪資	超時 工作 報酬	津貼	獎 金		
						年終獎金	考績獎金	其他
合計	135,780,000	59,592,000		1,299,195		7,449,000	9,208,500	
國民教育計畫	117,048,000	47,520,000		740,607		5,940,000	7,239,500	
職員薪金	47,520,000	47,520,000						
兼職人員 酬金	2,090,880							
加班費	740,607			740,607				
考績獎金	7,239,500						7,239,500	
年終獎金	5,940,000					5,940,000		
職員退休 及離職金	46,769,193							
工員退休 及離職金	339,788							
分擔員工 保險費	4,040,892							
傷病醫藥 費	115,000							
員工通勤 交通費	661,500							
其他福利 費	1,590,640							
一般行政管理計畫	18,732,000	12,072,000		558,588		1,509,000	1,969,000	
職員薪金	11,172,000	11,172,000						
工員工資	360,000	360,000						
警餉	540,000	540,000						
加班費	558,588			558,588				
考績獎金	1,969,000						1,969,000	
年終獎金	1,509,000					1,509,000		
職員退休 及離職金	1,018,512							

—臺北市立建成國民中學

彙計表

108年度

單位：新臺幣元

退休及卹償金		資遣費	福 利 費					提繳費	兼任 人員 用人 費用
退休金	卹償金		分擔 保險費	傷病 醫藥費	提撥 福利金	員工通勤 交通費	其他		
48,156,293			5,095,512	115,000		910,980	1,862,640	2,090,880	
47,108,981			4,040,892	115,000		661,500	1,590,640	2,090,880	
46,769,193								2,090,880	
339,788			4,040,892	115,000		661,500	1,590,640		
1,047,312			1,054,620			249,480	272,000		
1,018,512									

臺北市地方教育發展基金

用人費用

中華民國

計畫及項目	合計	正式 員額 薪資	聘僱 人員 薪資	超時 工作 報酬	津貼	獎 金		
						年終獎金	考績獎金	其他
工員退休 及離職金	28,800							
分擔員工 保險費	1,054,620							
員工通勤 交通費	249,480							
其他福利 費	272,000							

註：1.本表不包含臨時工員薪津。

2.本表兼任人員用人費用，係學校教職員兼課或請假代課鐘點費。3.108年度外包費編列校警1人，計53萬4,708元，工友1人，計43萬2,000元，救生員1人，計38萬8,720元，計時與計件人員酬金編列1人暑期泳訓班救生員薪資等相關費用，計4萬2,586元。

—臺北市立建成國民中學

彙計表

108年度

單位：新臺幣元

退休及卹償金		資遣費	福 利 費					提繳費	兼任 人員 用人 費用
退休金	卹償金		分擔 保險費	傷病 醫藥費	提撥 福利金	員工通勤 交通費	其他		
28,800			1,054,620			249,480	272,000		

臺北市地方教育發展基金－臺北市立建成國民中學

單位（或計畫）成本分析表

中華民國108年度

單位：新臺幣千元

計畫別	單位	單位成本(元)或 平均利(費)率	數量	預算數	說明
合計				161,921	
國民教育計畫				127,583	
一般行政管理計畫				22,445	
建築及設備計畫				11,893	

臺北市地方教育發展基金－臺北市立建成國民中學

5年來主要業務計畫分析表

中華民國108年度

單位：新臺幣千元

年度及項目	單位	數量	單位成本(元)或 平均利(費)率	金額	說明
(本)年度預算數					
國民教育計畫				127,583	
(上)年度預算數					
國民教育計畫				119,850	
(前)年度決算數					
國民教育計畫				121,790	
(105)年度決算數					
國民教育計畫				129,291	
(104)年度決算數					
國民教育計畫				133,062	

臺北市地方教育發展基金－臺北市立建成國民中學

資本資產及長期負債明細表

中華民國108年度

單位：新臺幣千元

項 目	取得成本/ 舉債數	以前年度累 計折舊(耗)/ 長期投資評 價/未攤銷溢 (折)價	本 年 度 變 動				主要增減 原因說明	本年度累計折 舊(耗)/長期投 資評價變動數 /攤銷數	期末餘額
			增加		減少				
			金額	類型	金額	類型			
資產	62,905	45,799	5,181				3,746	18,542	
土地改良物	4,513	568					401	3,544	
機械及設備	37,716	31,027	3,555	增置			2,106	8,138	
交通及運輸 設備	3,645	2,813	32	增置			171	693	
雜項設備	16,741	11,205	1,558	增置			1,037	6,058	
電腦軟體	290	185	36	增置			31	109	