

中華民國 112 年度 4-0501253

臺北市總預算

臺北市政府教育局主管

臺北市地方教育發展基金

臺北市立建成國民中學附屬單位預算之分預算

(特別收入基金)

臺北市立建成國民中學編

# 臺北市地方教育發展基金－臺北市立建成國民中學

## 目次

中華民國112年度

一、財務摘要 .....	第 1 頁
二、業務計畫及預算概要 .....	第 3 -11 頁
三、預算主要表	
(一) 基金來源、用途及餘絀預計表 .....	第 13 頁
(二) 現金流量預計表 .....	第 14 頁
四、預算明細表	
(一) 基金來源－服務收入明細表 .....	第 15 頁
(二) 基金來源－財產處分收入明細表 .....	第 16 頁
(三) 基金來源－利息收入明細表 .....	第 17 頁
(四) 基金來源－其他財產收入明細表 .....	第 18 頁
(五) 基金來源－公庫撥款收入明細表 .....	第 19 頁
(六) 基金來源－受贈收入明細表 .....	第 20 頁
(七) 基金來源－雜項收入明細表 .....	第 21 頁
(八) 基金用途－國民教育計畫明細表 .....	第 22 -30 頁
(九) 基金用途－一般行政管理計畫明細表 .....	第 31 -32 頁
(十) 基金用途－建築及設備計畫明細表 .....	第 33 -34 頁
五、預算參考表	
(一) 預計平衡表 .....	第 35 頁
(二) 各項費用彙計表 .....	第 36 -43 頁
(三) 員工人數彙計表 .....	第 44 頁
(四) 用人費用彙計表 .....	第 46 -47 頁
(五) 單位（或計畫）成本分析表 .....	第 48 頁
(六) 5年來主要業務計畫分析表 .....	第 49 頁

臺北市地方教育發展基金－臺北市立建成國民中學

目次

中華民國112年度

(七) 資本資產明細表 .....	第 50 頁
-------------------	--------

# 臺北市地方教育發展基金－臺北市立建成國民中學

## 財務摘要

中華民國112年度

單位：新臺幣千元

項 目	本 年 度	上 年 度	比較增減數	%
經營成績：				
基金來源	162,007	158,076	3,931	2.49
基金用途	166,106	160,798	5,308	3.30
賸餘(短絀)	-4,099	-2,722	-1,377	--
餘絀情形：				
基金餘額	6,568	10,667	-4,099	-38.43
現金流量(註)：				
現金及約當現金之淨增(減)	-4,099	-2,722	-1,377	--

附註：現金流量係採現金及約當現金基礎，包括現金及自投資日起3個月內到期或清償之債權證券。

本 頁 空 白

# 業務計畫及預算概要

臺北市地方教育發展基金－臺北市立建成國民中學  
業務計畫及預算概要  
中華民國 112 年度

壹、 基金概況

一、 設立宗旨及願景：

- (一) 本校遵照憲法第 158 條及 160 條規定，教育文化應發展國民之民族精神、自治精神，國民道德與健全體格、科學及生活智能，以培養八大學習領域及十大基本能力。
- (二) 本校自 91 年度起依教育經費編列與管理法第 13 條規定設置「臺北市地方教育發展基金」，以促進教育健全發展，提昇教育經費運用績效。
- (三) 本校以培養具備議題探究力、品格關懷力、博雅觸發力、行動實踐力，以及能進行終身學習之健全公民，落實「扎根在地邁向國際的幸福學園」，符應十二年國民基本教育課程理念與目標之學校願景，透過「全球在地化」、「在地全球化」的思維，與世界接軌。

二、 施政重點：

- (一) 開啟多元智慧：尊重每個學生獨特的個性，以多元智慧的觀點協助他找到生命的亮點，肯定天生我才必有用，能知於學，樂於學。
- (二) 培養生活能力：培養學生帶得走的公民關鍵能力，強化自我管理、閱讀理解、理性批判、問題解決、奉獻服務、溝通表達等核心素養。
- (三) 蘊育人文情懷：在溫馨開放的校園文化中，孕育人文情懷，學會尊重、包容；建構生命的價值、完成人性的開展。
- (四) 建置溫馨民主的校園文化：
  1. 以參與式管理、落實行政、教師會、家長會三者的良性互動。
  2. 以學生第一，教學優先的觀念提昇行政服務效率。
  3. 放下威權心態，開啟校園民主之風氣。
- (五) 推動適性教學：
  1. 落實校本課程理念，採多元化、活潑化的教學及評量。
  2. 運用校內、外資源，加強多元學習能力。
  3. 關懷相對弱勢學生之教學及輔導。
  4. 推動行動學習，充實學生運用資訊之知能，並提昇教師運用學習載具教學之能力。
- (六) 辦理發展性的訓輔活動：
  1. 辦理各項活動、競賽及展演。
  2. 推動校內外學習服務。

**臺北市地方教育發展基金－臺北市立建成國民中學**  
**業務計畫及預算概要**  
中華民國 112 年度

3.發展績優社團及校隊，如國樂團、傳說建成(導覽達人)、小田園等。

4.加強新興領域教育的辦理，並融入各科教學以收成效。

三、組織概況：

本校設置校長 1 人，綜理全校校務，下設教務處、學生事務處、總務處、輔導室、會計室及人事室等單位。

內部分層業務如下：

(一) 教務處：秉承校長之命，辦理全校教務事項。

1.教學組：掌理課程編排、課業考查、教學研究及教學指導等事項。

2.註冊組：掌理註冊、編班、轉學、休學及成績考查等有關學籍事項。

3.設備組：掌理教學設備計畫之擬定、用具之管理、保管等事項。

4.資訊組：掌理電腦設備及區域網路之管理、保管等事項。

(二) 學生事務處：秉承校長之命，辦理全校學生事務事項。

1.訓育組：掌理訓育計畫之擬定及辦理各類訓育等活動。

2.體育組：掌理學生體育活動、體格鍛鍊等事項。

3.生教組：掌理學生日常生活常規，辦理交通導護各項事項。

4.衛生組：掌理健康檢查，個人及環境衛生檢查、保健等事項。

(三) 總務處：秉承校長之命，辦理全校總務事項。

1.事務組：掌理校舍、校具、財產、物品採購保管、工程發包、監工及驗收。

2.文書組：掌理文件收發登錄、撰擬繕校、典守學校印信、檔案保管、整理各項會議紀錄及校史等事項。

3.出納組：掌理現金、零用金、票據、契約之保管等收支事項，辦理員工薪津發放及各項扣繳單據證明等。

(四) 輔導室：秉承校長之命，辦理全校學生學習輔導、生活輔導、生涯輔導等事項。

1.輔導組：掌理學生個案建立、學習輔導、生活輔導、生涯輔導及兩性教育、親職教育等事項。

2.資料組：辦理輔導資料搜集建檔、組訓愛心家長、實施測驗、社區人力整合、出版親職刊物等事項。

3.特教組：擬訂特殊教育計畫章則、親師輔導諮詢、特教班甄選鑑別、實施各項診斷測驗、特教學生追蹤輔導等事項。

(五) 會計室：秉承上級主計機關之監督與指導，並受校長之指揮，依法辦



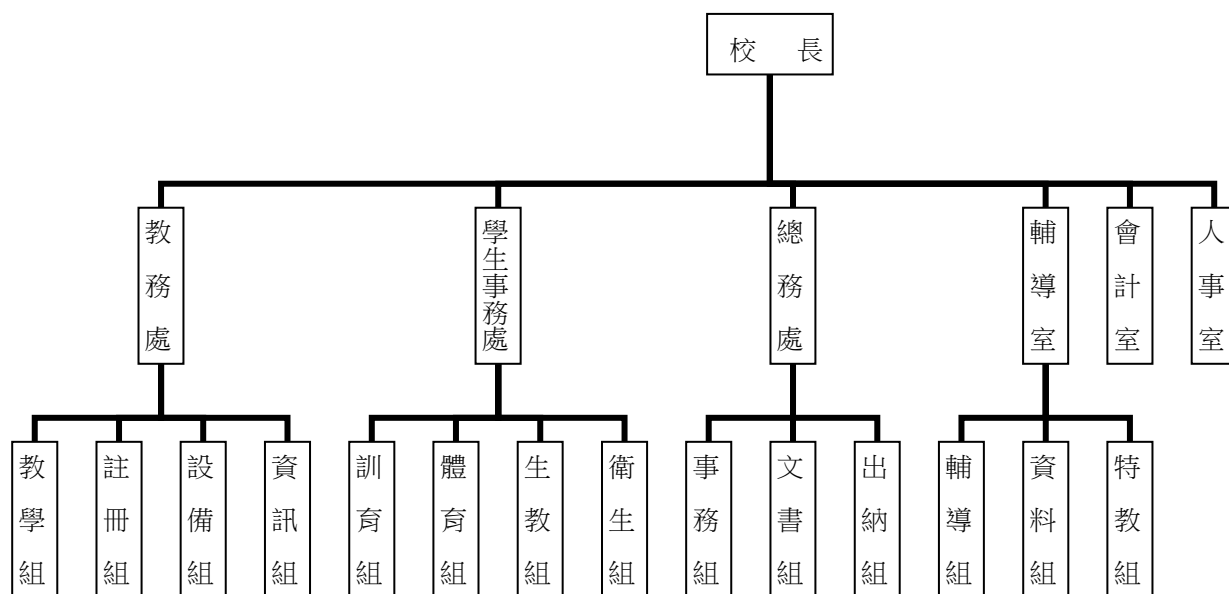
# 臺北市地方教育發展基金－臺北市立建成國民中學

## 業務計畫及預算概要

中華民國 112 年度

理歲計、會計、統計等事項。

(六) 人事室：秉承上級人事機關之監督與指導，並受校長之指揮，依法辦理人事管理查核等事項。



#### 四、基金歸類及屬性：

本校地方教育發展基金依據教育經費編列與管理法第 13 條規定設置，本基金為預算法第 4 條第 1 項第 2 款第 5 目所定之特別收入基金，以本府教育局為管理機關。

### 貳、業務計畫

#### 一、基金來源：

單位：新臺幣千元

業務計畫	本年度預算數	實施內容
勞務收入	98	本年度預計收取教師甄選報名費及暑期游泳訓練班學生報名費等收入。
財產收入	3,681	本年度預計辦理財產報廢變賣之殘值收入、教職員工停車收入、校園場地開放收入等。
政府撥入收入	157,714	本年度預計由公庫撥入數。

# 臺北市地方教育發展基金－臺北市立建成國民中學

## 業務計畫及預算概要

中華民國 112 年度

其他收入	514	本年度預計收取獎助學金捐款收入、簡訊費及其他雜項收入等。
------	-----	------------------------------

### 二、基金用途：

單位：新臺幣千元

業務計畫	本年度預算數	實施內容
國民教育計畫	153,714	本年度預計辦理教學事項為： 1. 各項教學、學生事務及輔導等業務。 2. 新購教具、圖書等各科教學設備，充實各科教材及用具。 3. 革新教學方法，提高教學效能。 4. 教師甄選業務、指定活動等項目。
一般行政管理計畫	3,783	本年度預計辦理事項為： 1. 綜理學校總務、人事、會計等業務。 2. 配合校務推動行政處室支援工作，進而增進校務運作。
建築及設備計畫	8,609	本年度預計辦理事項為： 1. 購置各科教學課程所需教學設備。 2. 辦理鐘樓外牆整修工程。

### 參、預算概要

#### 一、基金來源及用途之預計：

##### (一) 本年度基金來源：

服務收入 9 萬 8 千元、財產處分收入 2 萬元、利息收入 1 千元、其他財產收入 366 萬元、公庫撥款收入 1 億 5,771 萬 4 千元、受贈收入 1 萬 7 千元、雜項收入 49 萬 7 千元，本年度基金來源 1 億 6,200 萬 7 千元，較上年度預算數 1 億 5,807 萬 6 千元，增加 393 萬 1 千元，約 2.49%，主要係公庫撥款收入增編所致。

##### (二) 本年度基金用途：

國民教育計畫 1 億 5,371 萬 4 千元，一般行政管理計畫 378 萬 3 千元，建築及設備計畫 860 萬 9 千元，本年度基金用途 1 億 6,610 萬 6 千元，較上年度預算數 1 億 6,079 萬 8 千元，增加 530 萬 8 千元，約 3.30%，主要係用人費用增編所致。

#### 二、基金餘絀之預計：

# 臺北市地方教育發展基金－臺北市立建成國民中學 業務計畫及預算概要

中華民國 112 年度

本年度基金來源及用途相抵後，差短 409 萬 9 千元，較上年度預算數差短 272 萬 2 千元，增加 137 萬 7 千元，將移用以前基金餘額支應。

### 三、現金流量之預計：

本年度業務活動淨現金流出 409 萬 9 千元。

### 四、補辦預算事項：詳補辦預算明細表

#### (一) 固定資產之建設改良擴充 124 萬 2 千元

1.110 年度為提升教學品質確實需要，且具急迫及必要性，由其他準備金項下支應 10 萬 2 千元。

2.110 年度教育局補助行動學習智慧教學計畫，由教育局基金餘額支應 9 萬 6 千元。

3.110 年度教育部補助高級中等以下學校校園美感環境再造計畫 73 萬 9 千元。

4.110 年度教育部補助高級中等以下學校藝術才能班教學設備經費 10 萬 7 千元，學校自籌款由教育局高級中等以下學校藝術才能班教學設備經費補助 5 萬 3 千元，共計 16 萬元。

5.111 年度為維護學生健康確實需要，且具急迫及必要性，由其他準備金項下支應 14 萬 5 千元。

### 肆、以前年度計畫實施成果概述：

#### 一、前（110）年度計畫實施成果概述：

業務計畫	實施概況	實施成果
勞務收入	本年度預計辦理收取教師甄選報名費及暑期游泳訓練班學生報名費等收入。	1. 本年度已收取教師甄選報名費收入7千元。 2. 暑期游泳訓練班因嚴重特殊傳染性肺炎停辦致收入減少。
財產收入	本年度預計辦理財產報廢變賣之殘值收入、教職員工停車收入、校園場地開放收入等。	本年度已收取財產報廢變賣殘值收入 1 萬 8 千元、教職員工停車收入 7 萬 2 千元及校園場地開放收入 174 萬 8 千元等。
政府撥入收入	本年度預計由公庫撥入	本年度已收取公庫撥入數 1 億

# 臺北市地方教育發展基金－臺北市立建成國民中學

## 業務計畫及預算概要

中華民國 112 年度

	數。	5,282 萬 7 千元及教育部之補助計畫 309 萬 6 千元。
其他收入	本年度預計收取獎助學金捐款收入、圖說工本費及廠商違約罰款等收入。	本年度已接受獎助學金捐款收入 1 萬 5 千元、簡訊費、廠商違約罰款及應付代收款結餘等收入 117 萬 5 千元。
國民教育計畫	<p>本年度預計辦理教學事項為：</p> <ol style="list-style-type: none"> <li>1. 辦理各項教學、學生事務及輔導等業務。</li> <li>2. 新購教具、圖書等各科教學設備，充實各科教材及用具。</li> <li>3. 革新教學方法，提高教學效能。</li> <li>4. 辦理教師甄選、指定活動等項目。</li> </ol>	<ol style="list-style-type: none"> <li>1. 落實十二年國民基本教育課程的理念與目標，以「核心素養」、「全人教育」做為課程發展之主軸，規劃學習活動，提升學生學習興趣並鼓勵適性發展，達成「扎根在地邁向國際的幸福學園」之願景。</li> <li>2. 充實各科教材及用具，並革新教學方法，提高教學效能。</li> <li>3. 辦理各項活動鍛鍊學生強健的身體，增進學生各項生活智能。</li> </ol>
一般行政管理計畫	<p>本年度預計辦理事項為：</p> <ol style="list-style-type: none"> <li>1. 綜理學校總務、人事、會計等業務。</li> <li>2. 配合校務推動行政處室支援工作，進而增進校務運作。</li> </ol>	綜理學校總務、人事、會計等業務，並配合校務推動行政處室支援工作，進而增進校務運作，達成預期目標。
建築及設備計畫	<p>本年度預計辦理事項為：</p> <ol style="list-style-type: none"> <li>1. 購置各科教學課程所需教學設備。</li> <li>2. 辦理全校電話系統改善工程。</li> <li>3. 辦理校園廣播系統改善工程。</li> </ol>	<ol style="list-style-type: none"> <li>1. 購置各科教學課程所需教學設備。</li> <li>2. 辦理全校電話系統改善工程。</li> <li>3. 辦理校園廣播系統改善工程。</li> </ol>

### 二、上年度已過期間（111 年 1 月 1 日至 5 月 31 日止）計畫實施成果概述：

業務計畫	實施概況	實施成果
勞務收入	本年度截至 5 月 31 日止預計收取教師甄選報名費收入。	本年度截至 5 月 31 日止尚未收取教師甄選報名費收入，持續辦理中。

# 臺北市地方教育發展基金－臺北市立建成國民中學

## 業務計畫及預算概要

中華民國 112 年度

財產收入	本年度截至 5 月 31 日止預計收取財產報廢變賣之殘值收入、教職員工停車收入及校園場地開放收入等。	本年度截至 5 月 31 日止尚未收取財產報廢變賣殘值收入，持續辦理中；已收取教職員工停車收入 10 萬 7 千元、校園場地開放收入 183 萬 7 千元等。
政府撥入收入	本年度截至 5 月 31 日止預計公庫撥入數。	本年度截至 5 月 31 日止已收取公庫撥入數 7,260 萬 2 千元及教育部之補助計畫 74 萬 2 千元。
其他收入	本年度截至 5 月 31 日止預計收取獎助學金捐款收入、簡訊費及其他雜項收入等。	本年度截至 5 月 31 日止已接受獎助學金捐款收入 6 千元、簡訊費、學生證補卡費及應付代收款結餘等收入 29 萬 5 千元。
國民教育計畫	本年度截至 5 月 31 日止預計辦理教學事項為： 1. 辦理各項教學、學生事務及輔導等業務。 2. 新購教具、圖書等各科教學設備，充實各科教材及用具。 3. 革新教學方法，提高教學效能。 4. 辦理教師甄選、指定活動等項目。	1.積極推動 108 課綱，發展彈性學習課程，以跨領域/科目及結合各項議題，發展「走讀建成生活圈」校本課程，搭配館校合作的經驗，強化學生成為真、善、美、履的生活實踐家。 2.充實各科教材及用具，並革新教學方法，提高教學效能。 3.辦理各項活動鍛鍊學生強健的身體，增進學生各項生活智能。
一般行政管理計畫	本年度截至 5 月 31 日止預計辦理事項為： 1. 綜理學校總務、人事、會計等業務。 2. 配合校務推動行政處室支援工作，進而增進校務運作。	持續辦理學校總務、人事、會計等業務，並配合校務推動行政處室支援工作，進而增進校務運作，以達成預期目標。

臺北市地方教育發展基金－臺北市立建成國民中學

業務計畫及預算概要

中華民國 112 年度

建築及設備計畫	本年度截至 5 月 31 日止預計辦理事項為： 1. 購置各科教學課程所需教學設備招標作業。 2. 辦理多功能環狀運動室內跑道工程之建築師及工程招標作業。 3. 辦理校門口圓柱及警衛室空間改善工程之建築師及工程招標作業。 4. 辦理多功能展演廳屋頂防漏改善工程之建築師及工程招標作業。 5. 辦理運動場域照明汰換工程之工程招標作業。 6. 辦理專科教室環境改善工程之建築師及工程招標作業。	1. 購置各科教學課程所需教學設備招標作業。 2. 辦理多功能環狀運動室內跑道工程之建築師及工程招標作業。 3. 辦理校門口圓柱及警衛室空間改善工程之建築師及工程招標作業。 4. 辦理多功能展演廳屋頂防漏改善工程之建築師及工程招標作業。 5. 辦理運動場域照明汰換工程之工程招標作業。 6. 辦理專科教室環境改善工程之建築師及工程招標作業。
---------	--	---

# 臺北市地方教育發展基金－臺北市立建成國民中學

## 補辦預算明細表

中華民國112年度

單位：新臺幣元

項 目	金額	辦理年度	說 明
合計	1,242,000		
固定資產之建設改良擴充	1,242,000		
購置機械及設備	198,000	110	
單槍投影機(3500流明)	102,000		為提升教學品質，確實需要汰舊換新，且具急迫及必要性，所需經費擬由本校其他準備金支應。 教育局補助行動學習智慧教學計畫，急需購置平板電腦，所需經費擬由教育局基金餘額支應。
平板電腦(10.2吋)	96,000		
購置雜項設備	899,000	110	
公布欄	78,000		教育部補助高級中等以下學校校園美感環境再造計畫經費。
資訊看板(617*181cm)	294,000		
資訊看板(481*95cm)	309,000		
工具櫃	32,000		教育部補助高級中等以下學校校園美感環境再造計畫經費。
互動式教學板	26,000		教育部補助高級中等以下學校校園美感環境再造計畫經費。
直立鋼琴(3號琴)	160,000		教育部補助高級中等以下學校藝術才能班教學設備經費107,296元，學校自籌52,704元，所需經費由教育局補助高級中等以下學校藝術才能班教學設備經費支應。
購置機械及設備	68,000	111	
視力檢查器	68,000		為維護學生健康需求，確實需要汰舊換新，且具急迫及必要性，所需經費擬由本校其他準備金支應。
購置雜項設備	77,000	111	
一對一分離式冷氣機(8.0KW變頻)	77,000		為健康中心維護學生健康需求，確實需要汰舊換新，且具急迫及必要性，所需經費擬由本校其他準備金支應。

備註：各基金依預算法第88條規定補辦預算，應確係不及編入年度預算，且因經營環境發生重大變遷或正常業務(含執行中央補助款項目)之確實需要，並經主管機關核轉本府核准先行辦理者；不具急迫性之事項，仍應儘可能納入預算辦理。

本 頁 空 白



# 預算主要表

# 臺北市地方教育發展基金－臺北市立建成國民中學

## 基金來源、用途及餘絀預計表

中華民國112年度

單位：新臺幣千元

前年度決算數	項 目	本年度預算數	上年度預算數	比較增減（－）
158,959	基金來源	162,007	158,076	3,931
7	勞務收入	98	98	
7	服務收入	98	98	
1,838	財產收入	3,681	3,635	46
18	財產處分收入	20	30	-10
	利息收入	1	1	
1,820	其他財產收入	3,660	3,604	56
155,923	政府撥入收入	157,714	154,202	3,512
152,827	公庫撥款收入	157,714	154,202	3,512
3,096	政府其他撥入收入			
1,190	其他收入	514	141	373
15	受贈收入	17	1	16
1,175	雜項收入	497	140	357
158,197	基金用途	166,106	160,798	5,308
149,136	國民教育計畫	153,714	149,171	4,543
3,330	一般行政管理計畫	3,783	3,756	27
5,731	建築及設備計畫	8,609	7,871	738
761	本期賸餘(短絀)	-4,099	-2,722	-1,377
12,628	期初基金餘額	10,667	8,890	1,777
13,389	期末基金餘額	6,568	6,168	400

註：前年度決算數細數之和與總數或略有出入，係四捨五入關係，以下各表同。

# 臺北市地方教育發展基金－臺北市立建成國民中學

## 現金流量預計表

中華民國112年度

單位：新臺幣千元

項 目	本 預	年 算	度 數	說 明
業務活動之現金流量				
本期賸餘(短絀)			-4,099	
業務活動之淨現金流入(流出)			-4,099	
其他活動之現金流量				
其他活動之淨現金流入(流出)				
現金及約當現金之淨增(淨減)			-4,099	
期初現金及約當現金			14,436	
期末現金及約當現金			10,337	

註：本表係採現金及約當現金基礎，包括現金及自投資日起3個月內到期或清償之債權證券。

# 預算明細表

# 臺北市地方教育發展基金－臺北市立建成國民中學

## 基金來源－服務收入明細表

中華民國112年度

單位：新臺幣元

科 目	單 位	本 年 度 預 算 數			說 明
		數 量 業 務 量	利(費)率	金 額	
合計				98,000	
服務收入				98,000	較上年度預算數98,000元，無增減。
	人	20	300	6,000	教師甄選報名費收入。
	人	120	700	84,000	暑期游泳訓練班學生報名費收入(收支對列)。
	人	10	800	8,000	暑期游泳訓練班普通票收入(收支對列)。

# 臺北市地方教育發展基金－臺北市立建成國民中學

## 基金來源－財產處分收入明細表

中華民國112年度

單位：新臺幣元

科 目	單位	本 年 度 預 算 數			說 明
		數量 業務量	利(費)率	金 額	
合計				20,000	
財產處分收入	年	1	20,000	20,000	較上年度預算數30,000元，減少10,000元。 財產報廢變賣之殘值收入。

臺北市地方教育發展基金－臺北市立建成國民中學

基金來源－利息收入明細表

中華民國112年度

單位：新臺幣元

科 目	單位	本 年 度 預 算 數			說 明
		數量 業務量	利(費)率	金 額	
合計				1,000	
利息收入	年	1	1,000	1,000	較上年度預算數1,000元，無增減。 銀行存款利息收入。

# 臺北市地方教育發展基金－臺北市立建成國民中學

## 基金來源－其他財產收入明細表

中華民國112年度

單位：新臺幣元

科 目	單位	本 年 度 預 算 數			說 明
		數量 業務量	利(費)率	金 額	
合計				3,660,000	
其他財產收入				3,660,000	較上年度預算數3,604,000元，增加56,000元。
	年	1	3,460,000	3,460,000	校園場地開放收入(收支對列)。
	年	1	200,000	200,000	教職員工停車收入(收支對列)。



# 臺北市地方教育發展基金－臺北市立建成國民中學

## 基金來源－公庫撥款收入明細表

中華民國112年度

單位：新臺幣元

科 目	單位	本 年 度 預 算 數			說 明
		數量 業務量	利(費)率	金 額	
合計				157,714,000	
公庫撥款收入	年	1	157,714,000	157,714,000	較上年度預算數154,202,000元，增加3,512,000元。 市府補助款。

# 臺北市地方教育發展基金－臺北市立建成國民中學

## 基金來源－受贈收入明細表

中華民國112年度

單位：新臺幣元

科 目	單位	本 年 度 預 算 數			說 明
		數量 業務量	利(費)率	金 額	
合計 受贈收入	年	1	17,000	17,000 17,000 17,000	較上年度預算數1,000元，增加16,000元。 獎助學金專戶收入(收支對列)。

# 臺北市地方教育發展基金－臺北市立建成國民中學

## 基金來源－雜項收入明細表

中華民國112年度

單位：新臺幣元

科 目	單位	本 年 度 預 算 數			說 明
		數量 業務量	利(費)率	金 額	
合計 雜項收入	年	1	497,000	497,000 497,000 497,000	較上年度預算數140,000元，增加357,000元。 簡訊費及其他雜項收入。

# 臺北市地方教育發展基金－臺北市立建成國民中學

## 基金用途－國民教育計畫明細表

中華民國112年度

單位：新臺幣元

前年度決算數	上年度預算數	科 目	本年度預算數	說 明
149,135,780	149,170,994	合 計	153,714,000	
139,022,423	138,495,994	用人費用	142,297,000	
63,856,137	60,288,000	正式員額薪資	65,616,000	較上年度預算數60,288,000元，增加5,328,000元。
62,876,697	59,436,000	職員薪金	64,716,000	
			55,428,000	教職員65人薪金(詳用人費用彙計表)(教育部補助導師費216,000元及專任輔導教師1,280,000元)。
			9,288,000	特教教師10人薪金(詳用人費用彙計表)(教育部補助導師費36,000元)。
382,740	360,000	工員工資	360,000	工員1人工資(詳用人費用彙計表)。
596,700	492,000	警餉	540,000	校警1人薪金(詳用人費用彙計表)。
2,096,872	2,360,160	聘僱及兼職人員薪資	2,360,160	較上年度預算數2,360,160元，無增減。
2,096,872	2,360,160	兼職人員酬金	2,360,160	
			28,800	補助調整授課鐘點費之外聘教師勞、健保及勞退費用(教育部補助款)。
			288,000	補助調整授課特教教師鐘點費，10人*2節*40週*360元(教育部補助款)。
			135,360	補助調整授課鐘點費之外聘教師勞、健保及勞退費用(教育部補助款)。
			1,353,600	補助調整教師授課鐘點費，47人*2節*40週*360元(教育部補助款)。
			554,400	教師代課鐘點費，本校編制教師總人數60人，按9分之1計，編列7人，每人220節，總節數7人*220節=1,540節，每節360元。
1,274,533	1,361,304	超時工作報酬	1,428,372	較上年度預算數1,361,304元，增加67,068元。
1,274,533	1,361,304	加班費	1,428,372	
			5,550	各項業務加班費(班級業務費)。
			5,000	國中音樂班聯合成果發表會工作人員加班費。
			54,000	不休假出勤加班費。
			1,245,332	不休假出勤加班費。
			28,490	教師花燈研習初進階班暨花燈佈展工作人員加班費。
			6,000	暑期泳訓班工作人員加班費(收支對列)。

# 臺北市地方教育發展基金－臺北市立建成國民中學

## 基金用途－國民教育計畫明細表

中華民國112年度

單位：新臺幣元

前年度 決算數	上年度 預算數	科 目	本 年 度 預 算 數	說 明
			84,000	開放學校場地工作人員加班費(收支對列)。
14,246,318	16,833,500	獎金	14,609,500	較上年度預算數16,833,500元，減少2,224,000元。
6,409,207	9,297,500	考績獎金	6,415,000	
			774,000	依考績法規定核發之獎金。
			5,641,000	依考績法規定核發之獎金。
7,837,111	7,536,000	年終獎金	8,194,500	
			7,041,000	依規定於年節加發之獎金。
			1,153,500	依規定於年節加發之獎金。
48,596,576	49,767,016	退休及卹償金	50,048,592	較上年度預算數49,767,016元，增加281,576元。
48,301,136	49,466,217	職員退休及離職金	49,776,996	
			1,053,000	提撥退撫基金。
			6,106,140	提撥退撫基金。
			90,852	退休人員年終慰問金，3人*30,284元=90,852元。
			42,527,004	退休人員月退休金，98人*33,410元*12月=39,290,160元；退休遺族遺屬年金(月撫慰金)，13人*20,749元*12月=3,236,844元，合計42,527,004元。
57,408	28,800	工員退休及離職金	28,800	提撥勞工退休準備金。
238,032	271,999	卹償金	242,796	遺族撫卹金，1人*20,233元*12月=242,796元。
8,951,987	7,886,014	福利費	8,234,376	較上年度預算數7,886,014元，增加348,362元。
6,742,751	5,261,868	分擔員工保險費	5,675,928	
			4,870,020	分擔公保、勞保、健保費。
			805,908	分擔公保、勞保、健保費。
79,200	121,000	傷病醫藥費	237,600	
			144,000	健康檢查補助費，9人*16,000元。
			90,000	健康檢查補助費，20人*4,500元。
			3,600	職業安全衛生健康檢查經費，3人*1,200元。
665,760	709,380	員工通勤交通費	709,380	
			163,800	教師上下班交通費，13人*10月*1,260元。

# 臺北市地方教育發展基金－臺北市立建成國民中學

## 基金用途－國民教育計畫明細表

中華民國112年度

單位：新臺幣元

前年度 決算數	上年度 預算數	科 目	本 年 度 預 算 數	說 明
			241,920	員工上下班交通費，16人*12月*1,260元。
			7,560	員工上下班交通費，1人*12月*630元。
			233,100	教師上下班交通費，37人*10月*630元。
			63,000	教師上下班交通費，10人*10月*630元。
1,464,276	1,793,766	其他福利費	1,611,468	
			261,040	結婚補助費，4人*2月*32,630元。
			379,800	喪葬補助費，2人*5月*37,980元。
			410,628	子女教育補助費。
			48,000	退休人員三節慰問金，8人*6,000元。
			16,000	休假旅遊補助費。
			496,000	休假旅遊補助費。
5,259,877	7,388,000	服務費用	8,019,000	
1,532,899	1,558,154	水電費	1,911,470	較上年度預算數1,558,154元，增加353,316元。
				。
1,295,349	1,221,000	工作場所電費	1,609,000	
			273,976	學生在校作息時間內使用冷氣設備電費，23班*11,912元(新增)。
			1,287,024	電費基本費。
			48,000	游泳池電費(游泳池水電清潔維護費)。
223,470	301,543	工作場所水費	223,470	水費基本費。
14,080	35,611	氣體費	79,000	溫水游泳池燃料費。
31,389	95,300	旅運費	95,300	較上年度預算數95,300元，無增減。
19,455	60,750	國內旅費	60,750	
			9,600	教職員工因公外出短程車資(班級業務費)。
			46,500	校外教學隨隊人員出差旅費，10人*3天*1,550元。
			4,650	教職員工因公出差旅費。
3,000	15,550	貨物運費	15,550	
			1,550	參加各種校外活動露營、展覽慶典等運費。
			14,000	國中音樂班聯合成果發表會搬運樂器運費。
				。
6,300	16,000	裝卸費	16,000	教師花燈研習初進階班暨花燈佈展花燈運送車費。
2,634	3,000	其他旅運費	3,000	

# 臺北市地方教育發展基金－臺北市立建成國民中學

## 基金用途－國民教育計畫明細表

中華民國112年度

單位：新臺幣元

前年度 決算數	上年度 預算數	科 目	本 年 度 預 算 數	說 明
			3,000	國中音樂班聯合成果發表會學生至演出場地短程車資。
38,150		印刷裝訂與廣告費		
38,150		印刷及裝訂費		
1,478,325	3,462,600	修理保養及保固費	3,718,600	較上年度預算數3,462,600元，增加256,000元。
1,201,068	2,002,740	一般房屋修護費	2,202,740	
			200,000	停車場管理房屋修繕費(收支對列)(新增)。
			397,740	校舍與公共藝術等修護費用(15班*25,000元+6班*32,200元)*70%。
			1,605,000	開放學校場地校舍修繕費用(收支對列)。
47,678	21,800	機械及設備修護費	31,800	
			10,000	暑期泳訓班場地維護費(收支對列)(新增)。
			21,800	電腦設備維護費(電腦專案計畫)。
229,579	1,438,060	雜項設備修護費	1,484,060	
			170,460	各項設備維修費用(15班*25,000元+6班*32,200元)*30%。
			46,000	冷氣設備維護費，23班*2,000元(新增)。
			1,230,000	開放學校場地器材修護費用(收支對列)。
			37,600	游泳池設備維護費(游泳池水電清潔維護費)。
	44,000	保險費	3,640	較上年度預算數44,000元，減少40,360元。
	30,000	責任保險費		
	14,000	其他保險費	3,640	暑期泳訓班學員保險費，130人*28元(收支對列)。
1,241,107	667,456	一般服務費	697,900	較上年度預算數667,456元，增加30,444元。
10,310	4,800	佣金、匯費、經理費及手續費	5,244	委託超商代收學雜費手續費，437人*2學期*6元。
424,990	423,880	外包費	538,656	
			423,880	游泳池救生員外包費，1人*10月*42,388元。
			84,776	暑期泳訓班救生員外包費，1人*2月*42,388元。
			30,000	開放學校場地環境清潔維護外包費(收支對列)(新增)。

# 臺北市地方教育發展基金－臺北市立建成國民中學

## 基金用途－國民教育計畫明細表

中華民國112年度

單位：新臺幣元

前年度 決算數	上年度 預算數	科 目	本 年 度 預 算 數	說 明
651,807	84,776	計時與計件人員酬金		
154,000	154,000	體育活動費	154,000	
			134,000	文康活動費，本校編列教職員65人，工員1人，校警1人，合計67人，每人編列2,000元。
			20,000	文康活動費，本校編列教職員10人，每人編列2,000元。
938,007	1,560,490	專業服務費	1,592,090	較上年度預算數1,560,490元，增加31,600元。
896,689	1,530,400	講課鐘點、稿費、出席審查及查詢費	1,562,400	
			7,200	特教班教材編輯費(藝術才能班)，1班*12月*600元。
			6,000	身心障礙資源班講座鐘點費，3節*2,000元(特教班業務費)。
			7,200	特教班教材編輯費(身心障礙資源班)，1班*12月*600元。
			900,000	藝術才能班教學外聘教師鐘點費。
			2,000	技職教育、免試及十二年國教校園宣導講座鐘點費，1節*2,000元。
			182,000	教師花燈研習初進階班暨花燈佈展講座鐘點費，91節*2,000元。
			56,000	分組活動外聘鐘點費，28節*2,000元。
			80,000	國小校長遴選工作審查會議專家學者出席費，32人次*2,500元。
			60,000	暑期泳訓班教練鐘點費，12班*10節*500元(收支對列)。
			82,000	活化教學及新文化新精神講座鐘點費，41節*2,000元。
			24,000	輔導活動講座鐘點費，12節*2,000元。
			22,000	性別平等教育宣導活動講座鐘點費，11節*2,000元。
			40,000	國中冬夏令營(含童軍活動)講座鐘點費，20節*2,000元。
			28,000	課後社團活動講座鐘點費，14節*2,000元。
			26,000	小田園教育體驗學習講座鐘點費，13節*2,



# 臺北市地方教育發展基金－臺北市立建成國民中學

## 基金用途－國民教育計畫明細表

中華民國112年度

單位：新臺幣元

前年度 決算數	上年度 預算數	科 目	本 年 度 預 算 數	說 明
				000元。
			30,000	專業成長講座鐘點費，15節*2,000元。
			4,000	國中適性入學宣導講座鐘點費，2節*2,000元(教育部補助2,000元)。
			6,000	綠屋頂講座鐘點費，3節*2,000元(新增)。
6,580	28,090	委託檢驗(定)試驗認證費	27,690	
			7,200	飲水機水質檢驗費，6臺*1,200元。
			20,490	建物公共安全檢查及簽證費、消防安全檢測及申報費(班級業務費)。
6,100	2,000	試務甄選費	2,000	
			2,000	教師甄選外聘委員出席費，1人次*2,000元。
24,033		電腦軟體服務費		
4,605		其他專業服務費		
3,245,228	1,677,000	材料及用品費	1,648,000	
2,217,417	500,430	使用材料費	487,000	較上年度預算數500,430元，減少13,430元。
2,217,417	500,430	設備零件	487,000	
			4,000	小田園教育體驗學習農具。
			20,000	綠屋頂農具、棚架等。
			110,000	開放學校場地器材費用(收支對列)。
			20,000	活化教學及新文化新精神教材教具。
			132,300	電腦設備維護及管理費，21班*6,300元。
			35,600	游泳池教材教具(游泳池水電清潔維護費)。
			35,000	國小校長遴選工作事務用具等。
			47,000	自行車，10臺*4,700元(學生事務處)(由班級設備費移列)(新增)。
			30,000	天花板式紫外線消毒燈，4臺*7,500元(學生事務處)(由班級設備費移列)(新增)。
			4,000	藝術才能班教材教具(由特教班設備費移列)(新增)。
			16,000	身心障礙資源班教材教具(由特教班設備費移列)。
			2,000	藝術才能班6吋三角鐵樂器1個(由特教班設備費移列)(新增)。
			31,100	普通班教材教具(由班級設備費移列)(新

# 臺北市地方教育發展基金－臺北市立建成國民中學

## 基金用途－國民教育計畫明細表

中華民國112年度

單位：新臺幣元

前年度 決算數	上年度 預算數	科 目	本 年 度 預 算 數	說 明
1,027,811	1,176,570	用品消耗	1,161,000	增)。 較上年度預算數1,176,570元，減少15,570元。
52,191	77,600	辦公(事務)用品	75,600	。
			3,400	教師花燈研習初進階班暨花燈佈展文具、紙張、獎狀等。
			1,200	身心障礙資源班文具紙張等(特教班業務費)。
			69,000	國小校長遴選工作文具用品、紙張等。
			2,000	教師甄選文具紙張等。
97,320	96,360	報章雜誌	52,400	
			48,400	圖書、期刊(由班級設備費移列)。
			4,000	輔導活動輔導叢書等費用。
24,914	15,000	醫療用品(非醫療院所使用)	15,000	健康中心藥品。
853,386	987,610	其他用品消耗	1,018,000	
			10,000	教職員辦理各項業務、活動逾時誤餐餐盒費用，100人次*100元(班級業務費)。
			248,760	普通班級教學材料費，18班*13,820元。
			46,550	專用垃圾袋、消毒藥水及衛生清潔等用品(班級業務費)。
			36,800	國小校長遴選工作人員逾時誤餐餐盒費用，368人次*100元。
			39,200	國小校長遴選工作茶水、場地布置等。
			23,000	國中音樂班聯合成果發表會教材及文具用品等雜支。
			4,000	國中音樂班聯合成果發表會工作人員逾時誤餐餐盒費用，40人次*100元。
			13,820	特教班教學材料費(藝術才能班)，1班*13,820元。
			13,820	特教班教學材料費(身心障礙資源班)，1班*13,820元。
			21,600	藝術才能班垃圾袋費用、消毒藥水、衛生清潔用品、衛生紙及教室布置費，3班*7,200元(特教班業務費)。
			82,000	教師花燈研習初進階班暨花燈佈展花燈骨

# 臺北市地方教育發展基金－臺北市立建成國民中學

## 基金用途－國民教育計畫明細表

中華民國112年度

單位：新臺幣元

前年度決算數	上年度預算數	科 目	本 年 度 預 算 數	說 明
				架、電動馬達、裱裝、裝飾、燈泡等材料。
			8,800	教師花燈研習初進階班暨花燈佈展工作人員逾時誤餐餐盒費用，88人次*100元。
			29,310	教師花燈研習初進階班暨花燈佈展場地布置、清潔、電池、茶水等。
			22,880	國中生涯發展教育學生生涯檔案資料夾等。
			2,000	教師甄選工作人員逾時誤餐餐盒費用，20人次*100元。
			49,000	綠屋頂植栽、種子、培養土、山土及園藝工具等。
			25,000	小田園教育體驗學習農事體驗實作菜苗、種子、培養土等園藝資材。
			2,000	課後社團活動教學材料費。
			2,000	性別平等教育宣導活動逾時誤餐餐盒費用，20人次*100元。
			1,000	性別平等教育宣導活動雜支等。
			2,000	輔導活動工作人員逾時誤餐餐盒費用，20人次*100元。
			20,000	輔導活動教材及雜支等。
			42,000	活化教學及新文化新精神教學材料費。
			30,000	游泳池消毒劑等雜支(游泳池水電清潔維護費)。
			30,100	運動會場地布置用品等。
			2,760	暑期泳訓班消毒劑，12班*230元(收支對列)。
			9,600	暑期泳訓班教學器材費(收支對列)(新增)。
			200,000	開放學校場地消毒劑、清潔用品等(收支對列)。
202,300	256,000	租金、償債、利息及相關手續費	237,000	
28,800		交通及運輸設備租金		
28,800		車租		
173,500	256,000	雜項設備租金	237,000	較上年度預算數256,000元，減少19,000元。
173,500	256,000	雜項設備租金	237,000	

# 臺北市地方教育發展基金－臺北市立建成國民中學

## 基金用途－國民教育計畫明細表

中華民國112年度

單位：新臺幣元

前年度 決算數	上年度 預算數	科 目	本 年 度 預 算 數	說 明
			200,000	開放學校場地雜項設備租金(收支對列)。
			4,800	電錶月租費，12月*400元(班級業務費)。
			32,200	油印機等雜項設備租金(班級業務費)。
488	1,000	稅捐及規費(強制費)	1,000	
	500	土地稅	500	較上年度預算數500元，無增減。
	500	一般土地地價稅	500	開放學校場地游泳池地價稅(收支對列)。
488	500	房屋稅	500	較上年度預算數500元，無增減。
488	500	一般房屋稅	500	開放學校場地游泳池房屋稅(收支對列)。
1,118,172	1,205,000	會費、捐助、補助、分攤、照 護、救濟與交流活動費	1,366,000	
59,000	52,440	捐助、補助與獎助	69,000	較上年度預算數52,440元，增加16,560元。
59,000	52,440	獎助學員生給與	69,000	
			17,000	學生獎助學金(收支對列)(新增)。
			10,000	教育關懷獎每校推薦1名學生獎助金。
			42,000	優秀學生獎學金，21班*2學期*1,000元。
1,059,172	1,152,560	補貼、獎勵、慰問、照護與 救濟	1,297,000	較上年度預算數1,152,560元，增加144,440元。
42,499	46,200	獎勵費用	46,200	
			46,200	敬師獎勵活動費，77人*600元。
1,016,673	1,106,360	其他補貼、獎勵、慰問、 照護與救濟	1,250,800	
			140	配合預算編列至千元，增列進位數140元。
			79,300	弱勢學生教科書補助費用，61人*1,300元。
			579,600	清寒學生餐費補助，48人*125日*55元+48人*80日*65元。
			591,760	補助學校午餐使用有機蔬菜或有機米計畫，569人*40週*26元。
287,292	148,000	其他	146,000	
287,292	148,000	其他支出	146,000	較上年度預算數148,000元，減少2,000元。
287,292	148,000	其他	146,000	
			43,700	班級自治費，437人*2學期*50元。
			20,200	運動會獎品、獎牌等。
			75,600	執行學生路隊安全導護費，3人*40週*10次*63元。
			6,500	童軍教育經費，1團*6,500元。

# 臺北市地方教育發展基金－臺北市立建成國民中學

## 基金用途－一般行政管理計畫明細表

中華民國112年度

單位：新臺幣元

前年度 決算數	上年度 預算數	科 目	本 年 度 預 算 數	說 明
3,330,245	3,756,006	合 計	3,783,000	
3,518	8,006	用人費用	8,000	
3,518	8,006	超時工作報酬	8,000	較上年度預算數8,006元，減少6元。
3,518	8,006	加班費	8,000	各項業務加班費(統籌業務費)。
3,139,418	3,458,000	服務費用	3,685,000	
119,030	3,416	郵電費	118,904	較上年度預算數3,416元，增加115,488元。
13,943		郵費	13,904	郵費(統籌業務費)(新增)。
			13,904	
105,087	3,416	電話費	105,000	電話費(統籌業務費)(新增)。
			105,000	
		印刷裝訂與廣告費	77,400	較上年度預算數0元，增加77,400元。
		印刷及裝訂費	77,400	影印機使用費，5臺*12月*2,150張*0.6元(統籌業務費)(新增)。
1,144,140	1,193,584	一般服務費	1,222,696	較上年度預算數1,193,584元，增加29,112元。
1,895		佣金、匯費、經理費及手續費		。
1,142,245	1,193,584	外包費	1,222,696	
			160,000	消化超額職工4人(技工、工友)業務外包費。
			456,000	職工(技工、工友)業務外包費，1人*12月*38,000元。
			606,696	校警勞務外包費，1人*12月*50,558元。
1,804,248	2,189,000	專業服務費	2,194,000	較上年度預算數2,189,000元，增加5,000元。
1,804,248	2,189,000	其他專業服務費	2,194,000	
			1,584,000	維護古蹟安全駐衛警費用，3人*12月*44,000元。
			610,000	校園安全機械定點、機動巡邏等保全費用。
72,000	72,000	公共關係費	72,000	較上年度預算數72,000元，無增減。
72,000	72,000	公共關係費	72,000	校長特別費，12月*6,000元。
183,611	289,000	材料及用品費	89,000	
183,611	289,000	用品消耗	89,000	較上年度預算數289,000元，減少200,000元。
				。
180,511	281,750	辦公(事務)用品	85,950	

# 臺北市地方教育發展基金－臺北市立建成國民中學

## 基金用途－一般行政管理計畫明細表

中華民國112年度

單位：新臺幣元

前年度 決算數	上年度 預算數	科 目	本 年 度 預 算 數	說 明
			85,216	統籌業務費計算如下：普通班18班，藝術才能班3班，1,290元*15班*12月=232,200元，810元*6班*12月=58,320元，以上合計290,520元，除依實際需求移列加班費8,000元、郵費13,904元、電話費105,000元、影印機使用費77,400元、會費1,000元外，其餘如列數。
			734	配合預算編列至千元，增列進位數734元。
3,100	7,250	服裝	3,050	
			50	校警襪子，1雙*50元。
			400	校警服裝配備，1人*400元。
			1,100	校警皮鞋，1雙*1,100元。
			1,500	校警夏服，1套*1,500元(成立第38年)。
2,698		稅捐及規費(強制費)		
2,698		規費		
2,698		行政規費與強制費		
1,000	1,000	會費、捐助、補助、分攤、照護、救濟與交流活動費	1,000	
1,000	1,000	會費	1,000	較上年度預算數1,000元，無增減。
1,000	1,000	職業團體會費	1,000	護理師1人公會會費(統籌業務費)。

# 臺北市地方教育發展基金－臺北市立建成國民中學

## 基金用途－建築及設備計畫明細表

中華民國112年度

單位：新臺幣元

前年度 決算數	上年度 預算數	科 目	本 年 度 預 算 數	說 明
5,731,345	7,871,000	合計	8,609,000	
5,731,345	7,871,000	購建固定資產、無形資產及非理財 目的之長期投資	8,609,000	
3,244,675	750,000	購建固定資產	929,000	
3,244,675	750,000	一般建築及設備計畫	929,000	
		班級設備	263,500	
		購置機械及設備	125,000	
			35,000	新購直立式廣告機1臺(輔導室)。
			90,000	汰換解剖顯微鏡，6臺*15,000元(教務處)。
		購置交通及運輸設備	40,000	
			40,000	汰換大會議室功率擴大機1臺(教務處)。
		購置雜項設備	98,500	
			98,500	汰換桌球桌，5張*19,700元(學生事務處)。
		特殊班設備	42,000	
		購置雜項設備	42,000	
			42,000	新購藝術才能班古箏1臺(輔導室)。
		資訊設備	623,500	
		購置機械及設備	623,500	
			132,000	汰換平板電腦，11部*12,000元(電腦專案計畫)。
			331,500	汰換桌上型電腦(含顯示器)，13部*25,500元(電腦專案計畫)。
			51,000	汰換筆記型電腦，2部*25,500元(電腦專案計畫)。
			109,000	汰換網路及資訊周邊設備(電腦專案計畫)。
3,244,675	750,000	校園設備		
899,783	666,000	購置機械及設備		
1,398,171		購置交通及運輸設備		
946,721	84,000	購置雜項設備		
12,800	36,000	購置無形資產	36,000	

# 臺北市地方教育發展基金－臺北市立建成國民中學

## 基金用途－建築及設備計畫明細表

中華民國112年度

單位：新臺幣元

前年度 決算數	上年度 預算數	科 目	本 年 度 預 算 數	說 明
12,800	36,000	一般建築及設備計畫	36,000	
12,800	36,000	資訊設備	36,000	
12,800	36,000	購置電腦軟體	36,000	
			36,000	電腦教學軟體費(電腦專案計畫)。
2,473,870	7,085,000	遞延支出	7,644,000	
2,473,870	7,085,000	一般建築及設備計畫	7,644,000	
		鐘樓外牆整修工程	7,644,000	
		遞延修繕房屋建築支出	7,644,000	
			7,064,000	一、施工費。
			438,840	二、委託技術服務費(總包價法)。
			141,160	三、工程管理費(按施工費約2%提列)。
2,473,870	7,085,000	校園整修工程		
2,473,870	7,085,000	遞延修繕房屋建築支出		



# 預算參考表

# 臺北市地方教育發展基金－臺北市立建成國民中學

## 預計平衡表

中華民國112年12月31日

單位：新臺幣千元

110年(前年) 12月31日 決算數	科 目	112年12月31日 預計數	111年12月31日 預計數	比較增減(-)
5,890,650	資產合計	5,883,829	5,887,928	-4,099
5,890,650	資產	5,883,829	5,887,928	-4,099
17,626	流動資產	10,805	14,904	-4,099
17,158	現金	10,337	14,436	-4,099
17,158	銀行存款	10,337	14,436	-4,099
468	應收款項	468	468	
468	其他應收款	468	468	
7,393	投資、長期應收款項、貸墊款及準備金	7,393	7,393	
7,393	準備金	7,393	7,393	
1,324	退休及離職準備金	1,324	1,324	
6,069	其他準備金	6,069	6,069	
5,865,632	其他資產	5,865,632	5,865,632	
5,865,632	什項資產	5,865,632	5,865,632	
748	暫付及待結轉帳項	748	748	
5,864,884	代管資產	5,864,884	5,864,884	
5,890,650	負債及基金餘額合計	5,883,829	5,887,928	-4,099
5,877,261	負債	5,877,261	5,877,261	
8,016	流動負債	8,016	8,016	
7,038	應付款項	7,038	7,038	
6,332	應付代收款	6,332	6,332	
707	應付費用	707	707	
977	預收款項	977	977	
977	預收收入	977	977	
5,869,245	其他負債	5,869,245	5,869,245	
5,869,245	什項負債	5,869,245	5,869,245	
2,618	存入保證金	2,618	2,618	
1,324	應付退休及離職金	1,324	1,324	
5,864,884	應付代管資產	5,864,884	5,864,884	
420	暫收及待結轉帳項	420	420	
13,389	基金餘額	6,568	10,667	-4,099
13,389	基金餘額	6,568	10,667	-4,099
13,389	基金餘額	6,568	10,667	-4,099
13,389	累積餘額	6,568	10,667	-4,099

註：1.信託代理與保證資產(負債)前年度決算數0元，上年度預計數0元，本年度預計數0元。2.或有資產(負債)0元。3.本基金自93年度起，本固定項目分開原則，將屬長期固定帳項，包括固定資產13,112,209元、無形資產95,540元及長期債務0元等，另立帳類管理，未納入本表。

## 臺北市地方教育發展基金

## 各項費用

中華民國

前年度 決算數	上年度 預算數	計畫別		合計	國民教育計畫
		用途別科目			
158,197,370	160,798,000	合計		166,106,000	153,714,000
139,025,941	138,504,000	用人費用		142,305,000	142,297,000
63,856,137	60,288,000	正式員額薪資		65,616,000	65,616,000
62,876,697	59,436,000	職員薪金		64,716,000	64,716,000
382,740	360,000	工員工資		360,000	360,000
596,700	492,000	警餉		540,000	540,000
2,096,872	2,360,160	聘僱及兼職人員薪資		2,360,160	2,360,160
2,096,872	2,360,160	兼職人員酬金		2,360,160	2,360,160
1,278,051	1,369,310	超時工作報酬		1,436,372	1,428,372
1,278,051	1,369,310	加班費		1,436,372	1,428,372
14,246,318	16,833,500	獎金		14,609,500	14,609,500
6,409,207	9,297,500	考績獎金		6,415,000	6,415,000
7,837,111	7,536,000	年終獎金		8,194,500	8,194,500
48,596,576	49,767,016	退休及卹償金		50,048,592	50,048,592
48,301,136	49,466,217	職員退休及離職金		49,776,996	49,776,996
57,408	28,800	工員退休及離職金		28,800	28,800
238,032	271,999	卹償金		242,796	242,796
8,951,987	7,886,014	福利費		8,234,376	8,234,376
6,742,751	5,261,868	分擔員工保險費		5,675,928	5,675,928
79,200	121,000	傷病醫藥費		237,600	237,600
665,760	709,380	員工通勤交通費		709,380	709,380
1,464,276	1,793,766	其他福利費		1,611,468	1,611,468
8,399,295	10,846,000	服務費用		11,704,000	8,019,000
1,532,899	1,558,154	水電費		1,911,470	1,911,470
1,295,349	1,221,000	工作場所電費		1,609,000	1,609,000
223,470	301,543	工作場所水費		223,470	223,470
14,080	35,611	氣體費		79,000	79,000
119,030	3,416	郵電費		118,904	
13,943		郵費		13,904	
105,087	3,416	電話費		105,000	
31,389	95,300	旅運費		95,300	95,300

一 臺北市立建成國民中學

彙計表

112年度

單位：新臺幣元

一般行政管理計畫	建築及設備計畫				
3,783,000	8,609,000				
8,000					
8,000					
8,000					
3,685,000					
118,904					
13,904					
105,000					

## 臺北市地方教育發展基金

## 各項費用

中華民國

前年度 決算數	上年度 預算數	計畫別		合計	國民教育計畫
		用途別科目			
19,455	60,750	國內旅費		60,750	60,750
3,000	15,550	貨物運費		15,550	15,550
6,300	16,000	裝卸費		16,000	16,000
2,634	3,000	其他旅運費		3,000	3,000
38,150		印刷裝訂與廣告費		77,400	
38,150		印刷及裝訂費		77,400	
1,478,325	3,462,600	修理保養及保固費		3,718,600	3,718,600
1,201,068	2,002,740	一般房屋修護費		2,202,740	2,202,740
47,678	21,800	機械及設備修護費		31,800	31,800
229,579	1,438,060	雜項設備修護費		1,484,060	1,484,060
	44,000	保險費		3,640	3,640
	30,000	責任保險費			
	14,000	其他保險費		3,640	3,640
2,385,247	1,861,040	一般服務費		1,920,596	697,900
12,205	4,800	佣金、匯費、經理費及手續費		5,244	5,244
1,567,235	1,617,464	外包費		1,761,352	538,656
651,807	84,776	計時與計件人員酬金			
154,000	154,000	體育活動費		154,000	154,000
2,742,255	3,749,490	專業服務費		3,786,090	1,592,090
896,689	1,530,400	講課鐘點、稿費、出席審查及查詢費		1,562,400	1,562,400
6,580	28,090	委託檢驗(定)試驗認證費		27,690	27,690
6,100	2,000	試務甄選費		2,000	2,000
24,033		電腦軟體服務費			
1,808,853	2,189,000	其他專業服務費		2,194,000	
72,000	72,000	公共關係費		72,000	
72,000	72,000	公共關係費		72,000	
3,428,839	1,966,000	材料及用品費		1,737,000	1,648,000
2,217,417	500,430	使用材料費		487,000	487,000
2,217,417	500,430	設備零件		487,000	487,000
1,211,422	1,465,570	用品消耗		1,250,000	1,161,000
232,702	359,350	辦公(事務)用品		161,550	75,600

一 臺北市立建成國民中學

彙計表

112年度

單位：新臺幣元

一般行政管理計畫	建築及設備計畫				
77,400 77,400					
1,222,696 1,222,696					
2,194,000					
2,194,000 72,000 72,000 89,000					
89,000 85,950					

## 臺北市地方教育發展基金

## 各項費用

中華民國

前年度 決算數	上年度 預算數	計畫別		合計	國民教育計畫
		用途別科目			
97,320	96,360	報章雜誌		52,400	52,400
3,100	7,250	服裝		3,050	
24,914	15,000	醫療用品(非醫療院所使用)		15,000	15,000
853,386	987,610	其他用品消耗		1,018,000	1,018,000
202,300	256,000	租金、償債、利息及相關手續費		237,000	237,000
28,800		交通及運輸設備租金			
28,800		車租			
173,500	256,000	雜項設備租金		237,000	237,000
173,500	256,000	雜項設備租金		237,000	237,000
5,731,345	7,871,000	購建固定資產、無形資產及非理財目的 之長期投資		8,609,000	
3,244,675	750,000	購建固定資產		929,000	
899,783	666,000	購置機械及設備		748,500	
1,398,171		購置交通及運輸設備		40,000	
946,721	84,000	購置雜項設備		140,500	
12,800	36,000	購置無形資產		36,000	
12,800	36,000	購置電腦軟體		36,000	
2,473,870	7,085,000	遞延支出		7,644,000	
2,473,870	7,085,000	遞延修繕房屋建築支出		7,644,000	
3,186	1,000	稅捐及規費(強制費)		1,000	1,000
	500	土地稅		500	500
	500	一般土地地價稅		500	500
488	500	房屋稅		500	500
488	500	一般房屋稅		500	500
2,698		規費			
2,698		行政規費與強制費			
1,119,172	1,206,000	會費、捐助、補助、分攤、照護、救濟 與交流活動費		1,367,000	1,366,000
1,000	1,000	會費		1,000	
1,000	1,000	職業團體會費		1,000	
59,000	52,440	捐助、補助與獎助		69,000	69,000
59,000	52,440	獎助學員生給與		69,000	69,000
1,059,172	1,152,560	補貼、獎勵、慰問、照護與救濟		1,297,000	1,297,000

一 臺北市立建成國民中學

彙計表

112年度

單位：新臺幣元

一般行政管理計畫	建築及設備計畫				
3,050	8,609,000 929,000 748,500 40,000 140,500 36,000 36,000 7,644,000 7,644,000				
1,000					
1,000					
1,000					



臺北市地方教育發展基金

各項費用

中華民國

前年度 決算數	上年度 預算數	計畫別	合計	國民教育計畫
		用途別科目		
42,499	46,200	獎勵費用	46,200	46,200
1,016,673	1,106,360	其他補貼、獎勵、慰問、照護與救濟	1,250,800	1,250,800
287,292	148,000	其他	146,000	146,000
287,292	148,000	其他支出	146,000	146,000
287,292	148,000	其他	146,000	146,000

一臺北市立建成國民中學

彙計表

112年度

單位：新臺幣元

一般行政管理計畫	建築及設備計畫				

# 臺北市地方教育發展基金－臺北市立建成國民中學

## 員工人數彙計表

中華民國112年度

單位：人

計 畫 及 項 目	上年度最高可 進用員額數	本年度 增減(-)數	本年度最高可 進用員額數	說 明
合計	77		77	
國民教育計畫部分	77		77	
職員	75		75	
駐衛警	1		1	
工友	1		1	

註：1.本表約僱、聘用係指奉准有案之約聘僱人員。

2.外包費編列救生員1人、工友外包1人、校警外包1人、清潔外包費、消化超額職工業務外包費等，計176萬1,352元。

本 頁 空 白

# 臺北市地方教育發展基金

## 用人費用

中華民國

計畫及項目	合計	正式 員額 薪資	聘僱 人員 薪資	超時 工作 報酬	津貼	獎 金		
						年終獎金	考績獎金	其他
合計	142,305,000	65,616,000		1,436,372		8,194,500	6,415,000	
國民教育計畫	142,297,000	65,616,000		1,428,372		8,194,500	6,415,000	
正式人員	97,028,188	65,616,000		1,428,372		8,194,500	6,415,000	
兼任人員	2,360,160							
其他人員	42,908,652							
一般行政管理計畫	8,000			8,000				
正式人員	8,000			8,000				

註：1.本表兼任人員用人費用，係學校教職員兼課或請假代課鐘點費。2.外包費編列救生員1人、工友外包1人、校警外包1人、清潔外包費、消化超額職工業務外包費等，計176萬1,352元。

# —臺北市立建成國民中學

## 彙計表

112年度

單位：新臺幣元

退休及卹償金		資遣費	福 利 費					提繳費	兼任 人員 用人 費用
退休金	卹償金		分擔 保險費	傷病 醫藥費	提撥 福利金	員工通勤 交通費	其他		
49,805,796	242,796		5,675,928	237,600		709,380	1,611,468	2,360,160	
49,805,796	242,796		5,675,928	237,600		709,380	1,611,468	2,360,160	
7,187,940			5,675,928	237,600		709,380	1,563,468	2,360,160	
42,617,856	242,796						48,000		

# 臺北市地方教育發展基金－臺北市立建成國民中學

## 單位（或計畫）成本分析表

中華民國112年度

單位：新臺幣千元

計畫別	單位	單位成本(元)或 平均利(費)率	數量	預算數	說明
合計				166,106	
國民教育計畫				153,714	
一般行政管理計畫				3,783	
建築及設備計畫				8,609	

# 臺北市地方教育發展基金－臺北市立建成國民中學

## 5年來主要業務計畫分析表

中華民國112年度

單位：新臺幣千元

年度及項目	單位	數量	單位成本(元)或 平均利(費)率	金額	說明
(本)年度預算數					
國民教育計畫				153,714	
(上)年度預算數					
國民教育計畫				149,171	
(前)年度決算數					
國民教育計畫				149,136	
(109)年度決算數					
國民教育計畫				130,000	
(108)年度決算數					
國民教育計畫				128,123	



臺北市地方教育發展基金－臺北市立建成國民中學

資本資產明細表

中華民國112年度

單位：新臺幣千元

項 目	取得成本 (期初餘額)	以前年度 累計折舊/ 長期投資 評 價	本 年 度 變 動				本年度累計折 舊/長期投資 評價變動數	期末餘額	
			增加		減少				主要增減 原因說明
			金額	類型	金額	類型			
合計	68,082	51,140	965		28		4,672	13,208	
土地改良物	4,513	2,172					401	1,940	
機械及設備	38,533	30,906	749	增置			2,528	5,848	
交通及運輸 設備	3,977	2,557	40	增置			363	1,098	
雜項設備	20,972	15,506	141	增置			1,379	4,227	
電腦軟體	88		36	增置	28	無形資 產攤銷		96	