

中華民國 113 年度 4-0501253

臺北市總預算

臺北市政府教育局主管

臺北市地方教育發展基金

臺北市立建成國民中學附屬單位預算之分預算

(特別收入基金)

臺北市立建成國民中學編

# 臺北市地方教育發展基金－臺北市立建成國民中學

## 目次

中華民國113年度

一、財務摘要 .....	第 1 頁
二、業務計畫及預算概要 .....	第 3 -11 頁
三、預算主要表	
(一) 基金來源、用途及餘絀預計表 .....	第 13 頁
(二) 現金流量預計表 .....	第 14 頁
四、預算明細表	
(一) 基金來源－服務收入明細表 .....	第 15 頁
(二) 基金來源－財產處分收入明細表 .....	第 16 頁
(三) 基金來源－租金收入明細表 .....	第 17 頁
(四) 基金來源－利息收入明細表 .....	第 18 頁
(五) 基金來源－其他財產收入明細表 .....	第 19 頁
(六) 基金來源－公庫撥款收入明細表 .....	第 20 頁
(七) 基金來源－受贈收入明細表 .....	第 21 頁
(八) 基金來源－雜項收入明細表 .....	第 22 頁
(九) 基金用途－國民教育計畫明細表 .....	第 23 -33 頁
(十) 基金用途－一般行政管理計畫明細表 .....	第 34 -35 頁
(十一) 基金用途－建築及設備計畫明細表 .....	第 36 -38 頁
五、預算參考表	
(一) 預計平衡表 .....	第 39 頁
(二) 各項費用彙計表 .....	第 40 -47 頁
(三) 員工人數彙計表 .....	第 48 頁
(四) 用人費用彙計表 .....	第 50 -51 頁
(五) 單位（或計畫）成本分析表 .....	第 52 頁

# 臺北市地方教育發展基金－臺北市立建成國民中學

## 目 次

中華民國113年度

(六) 5年來主要業務計畫分析表 .....	第 53 頁
(七) 資本資產明細表 .....	第 54 頁

# 臺北市地方教育發展基金－臺北市立建成國民中學

## 財務摘要

中華民國113年度

單位：新臺幣千元

項 目	本 年 度	上 年 度	比較增減數	%
經營成績：				
基金來源	164,629	162,007	2,622	1.62
基金用途	168,416	166,106	2,310	1.39
賸餘(短絀)	-3,787	-4,099	312	--
餘絀情形：				
基金餘額	7,678	11,465	-3,787	-33.03
現金流量(註)：				
現金及約當現金之淨增(減)	-3,787	-4,099	312	--

附註：現金流量係採現金及約當現金基礎，包括現金及自投資日起3個月內到期或清償之債權證券。

本 頁 空 白

# 業務計畫及預算概要

**臺北市地方教育發展基金－臺北市立建成國民中學**  
**業務計畫及預算概要**  
中華民國 113 年度

壹、 基金概況

一、 設立宗旨及願景：

- (一) 本校遵照憲法第 158 條及 160 條規定，教育文化應發展國民之民族精神、自治精神，國民道德與健全體格、科學及生活智能，以培養八大學習領域及十大基本能力。
- (二) 本校自 91 年度起依教育經費編列與管理法第 13 條規定設置「臺北市地方教育發展基金」，以促進教育健全發展，提昇教育經費運用績效。
- (三) 本校以培養具備議題探究力、品格關懷力、博雅觸發力、行動實踐力，以及能進行終身學習之健全公民，落實「扎根在地邁向國際的幸福學園」，符應十二年國民基本教育課程理念與目標之學校願景，透過「全球在地化」、「在地全球化」的思維，與世界接軌。

二、 施政重點：

- (一) 開啟多元智慧：尊重每個學生獨特的個性，以多元智慧的觀點協助他找到生命的亮點，肯定天生我才必有用，能知於學，樂於學。
- (二) 培養生活能力：培養學生帶得走的公民關鍵能力，強化自我管理、閱讀理解、理性批判、問題解決、奉獻服務、溝通表達等核心素養。
- (三) 蘊育人文情懷：在溫馨開放的校園文化中，孕育人文情懷，學會尊重、包容；建構生命的價值、完成人性的開展。
- (四) 建置溫馨民主的校園文化：
  1. 以參與式管理、落實行政、教師會、家長會三者的良性互動。
  2. 以學生第一，教學優先的觀念提昇行政服務效率。
  3. 放下威權心態，開啟校園民主之風氣。
- (五) 推動適性教學：
  1. 落實校本課程理念，採多元化、活潑化的教學及評量。
  2. 運用校內、外資源，加強多元學習能力。
  3. 關懷相對弱勢學生之教學及輔導。
  4. 推動行動學習，充實學生運用資訊之知能，並提昇教師運用學習載具教學之能力。
- (六) 辦理發展性的訓輔活動：
  1. 辦理各項活動、競賽及展演。
  2. 推動校內外學習服務。

**臺北市地方教育發展基金－臺北市立建成國民中學**  
**業務計畫及預算概要**  
中華民國 113 年度

3.發展績優社團及校隊，如國樂團、傳說建成(導覽達人)、小田園等。

4.加強新興領域教育的辦理，並融入各科教學以收成效。

三、組織概況：

本校設置校長 1 人，綜理全校校務，下設教務處、學生事務處、總務處、輔導室、會計室及人事室等單位。

內部分層業務如下：

(一) 教務處：秉承校長之命，辦理全校教務事項。

1.教學組：掌理課程編排、課業考查、教學研究及教學指導等事項。

2.註冊組：掌理註冊、編班、轉學、休學及成績考查等有關學籍事項。

3.設備組：掌理教學設備計畫之擬定、用具之管理、保管等事項。

4.資訊組：掌理電腦設備及區域網路之管理、保管等事項。

(二) 學生事務處：秉承校長之命，辦理全校學生事務事項。

1.訓育組：掌理訓育計畫之擬定及辦理各類訓育等活動。

2.體育組：掌理學生體育活動、體格鍛鍊等事項。

3.生教組：掌理學生日常生活常規，辦理交通導護各項事項。

4.衛生組：掌理健康檢查，個人及環境衛生檢查、保健等事項。

(三) 總務處：秉承校長之命，辦理全校總務事項。

1.事務組：掌理校舍、校具、財產、物品採購保管、工程發包、監工及驗收。

2.文書組：掌理文件收發登錄、撰擬繕校、典守學校印信、檔案保管、整理各項會議紀錄及校史等事項。

3.出納組：掌理現金、零用金、票據、契約之保管等收支事項，辦理員工薪津發放及各項扣繳單據證明等。

(四) 輔導室：秉承校長之命，辦理全校學生學習輔導、生活輔導、生涯輔導等事項。

1.輔導組：掌理學生個案建立、學習輔導、生活輔導、生涯輔導及兩性教育、親職教育等事項。

2.資料組：辦理輔導資料搜集建檔、組訓愛心家長、實施測驗、社區人力整合、出版親職刊物等事項。

3.特教組：擬訂特殊教育計畫章則、親師輔導諮詢、特教班甄選鑑別、實施各項診斷測驗、特教學生追蹤輔導等事項。

(五) 會計室：秉承上級主計機關之監督與指導，並受校長之指揮，依法辦



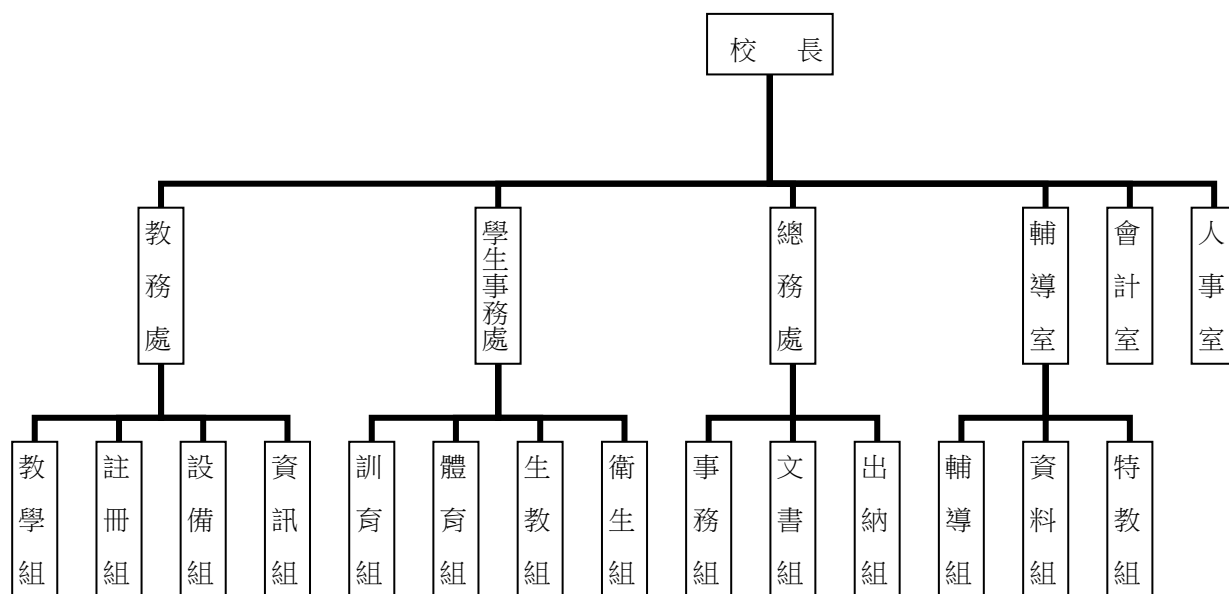
# 臺北市地方教育發展基金－臺北市立建成國民中學

## 業務計畫及預算概要

中華民國 113 年度

理歲計、會計、統計等事項。

(六) 人事室：秉承上級人事機關之監督與指導，並受校長之指揮，依法辦理人事管理查核等事項。



#### 四、基金歸類及屬性：

本校地方教育發展基金依據教育經費編列與管理法第 13 條規定設置，本基金為預算法第 4 條第 1 項第 2 款第 5 目所定之特別收入基金，以本府教育局為管理機關。

### 貳、業務計畫

#### 一、基金來源：

單位：新臺幣千元

業務計畫	本年度預算數	實施內容
勞務收入	98	本年度預計收取教師甄選報名費及暑期游泳訓練班學生報名費等收入。
財產收入	3,736	本年度預計辦理財產報廢變賣之殘值收入、活化校園餘裕空間及智慧支付自動販賣機租金收入、教職員工停車收入、校園場地開放收入等。

# 臺北市地方教育發展基金－臺北市立建成國民中學

## 業務計畫及預算概要

中華民國 113 年度

政府撥入收入	160,192	本年度預計由公庫撥入數。
其他收入	603	本年度預計收取獎助學金捐款收入、簡訊費及其他雜項收入等。

### 二、基金用途：

單位：新臺幣千元

業務計畫	本年度預算數	實施內容
國民教育計畫	157,765	本年度預計辦理教學事項為： 1. 各項教學、學生事務及輔導等業務。 2. 新購教具、圖書等各科教學設備，充實各科教材及用具。 3. 革新教學方法，提高教學效能。 4. 教師甄選業務、指定活動等項目。
一般行政管理計畫	3,813	本年度預計辦理事項為： 1. 綜理學校總務、人事、會計等業務。 2. 配合校務推動行政處室支援工作，進而增進校務運作。
建築及設備計畫	6,838	本年度預計辦理事項為： 1. 購置各科教學課程所需教學設備、圖書館典藏之圖書。 2. 購置集中式藝術才能班設備。 3. 辦理語三及語四專科教室整修工程。

### 參、預算概要

#### 一、基金來源及用途之預計：

##### (一) 本年度基金來源：

服務收入 9 萬 8 千元、財產處分收入 2 萬元、租金收入 5 萬 5 千元、利息收入 1 千元、其他財產收入 366 萬元、公庫撥款收入 1 億 6,019 萬 2 千元、受贈收入 1 萬 7 千元、雜項收入 58 萬 6 千元，本年度基金來源 1 億 6,462 萬 9 千元，較上年度預算數 1 億 6,200 萬 7 千元，增加 262 萬 2 千元，約 1.62%，主要係公庫撥款收入增編所致。

##### (二) 本年度基金用途：

國民教育計畫 1 億 5,776 萬 5 千元，一般行政管理計畫 381 萬 3 千元，建築及設備計畫 683 萬 8 千元，本年度基金用途 1 億 6,841 萬 6 千元，較上年度預算數 1 億 6,610 萬 6 千元，增加 231 萬元，約 1.39%，主要係用人

**臺北市地方教育發展基金－臺北市立建成國民中學**  
**業務計畫及預算概要**  
 中華民國 113 年度

費用增編所致。

二、基金餘絀之預計：

本年度基金來源及用途相抵後，差短 378 萬 7 千元，較上年度預算數差短 409 萬 9 千元，減少 31 萬 2 千元，將移用以前基金餘額支應。

三、現金流量之預計：

本年度業務活動淨現金流出 378 萬 7 千元。

四、補辦預算事項：詳補辦預算明細表

(一) 固定資產之建設改良擴充 62 萬元

- 1.111年度教育部補助高級中等以下學校藝術才能班教學設備經費23萬6千元。
- 2.111年度原列遞延修繕房屋建築支出，專科教室環境改善工程等，內屬設備部分移列固定資產33萬8千元。
- 3.112年度為體育活動教學需求確實需要，且具急迫及必要性，由其他準備金項下支應4萬6千元。

肆、以前年度計畫實施成果概述：

一、前(111)年度計畫實施成果概述：

業務計畫	實施概況	實施成果
勞務收入	本年度預計辦理收取教師甄選報名費及暑期游泳訓練班學生報名費等收入。	1. 本年度已收取教師甄選報名費收入5千元。 2. 暑期游泳訓練班因嚴重特殊傳染性肺炎停辦致收入減少。
財產收入	本年度預計辦理財產報廢變賣之殘值收入、教職員工停車收入、校園場地開放收入等。	本年度已收取財產報廢變賣殘值收入 2 萬 9 千元、活化校園餘裕空間及智慧支付自動販賣機租金收入 1 萬元、教職員工停車收入 23 萬 5 千元及校園場地開放收入 273 萬 2 千元等。
政府撥入收入	本年度預計由公庫撥入數。	本年度已收取公庫撥入數 1 億 5,770 萬 7 千元及教育部之補助

**臺北市地方教育發展基金－臺北市立建成國民中學**

**業務計畫及預算概要**

中華民國 113 年度

		計畫 193 萬 1 千元。
其他收入	本年度預計收取獎助學金捐款收入、簡訊費及其他雜項收入等。	本年度已接受獎助學金捐款收入 1 萬 7 千元、簡訊費、數位學生證補卡及應付代收款結餘等收入 48 萬 9 千元。
國民教育計畫	<p>本年度預計辦理教學事項為：</p> <ol style="list-style-type: none"> <li>1. 辦理各項教學、學生事務及輔導等業務。</li> <li>2. 新購教具、圖書等各科教學設備，充實各科教材及用具。</li> <li>3. 革新教學方法，提高教學效能。</li> <li>4. 辦理教師甄選、指定活動等項目。</li> </ol>	<ol style="list-style-type: none"> <li>1. 落實十二年國民基本教育課程的理念與目標，以「核心素養」、「全人教育」做為課程發展之主軸，規劃學習活動，提升學生學習興趣並鼓勵適性發展，達成「扎根在地邁向國際的幸福學園」之願景。</li> <li>2. 充實各科教材及用具，並革新教學方法，提高教學效能。</li> <li>3. 辦理各項活動鍛鍊學生強健的身體，增進學生各項生活智能。</li> </ol>
一般行政管理計畫	<p>本年度預計辦理事項為：</p> <ol style="list-style-type: none"> <li>1. 綜理學校總務、人事、會計等業務。</li> <li>2. 配合校務推動行政處室支援工作，進而增進校務運作。</li> </ol>	綜理學校總務、人事、會計等業務，並配合校務推動行政處室支援工作，進而增進校務運作，達成預期目標。
建築及設備計畫	<p>本年度預計辦理事項為：</p> <ol style="list-style-type: none"> <li>1. 購置各科教學課程所需教學設備。</li> <li>2. 辦理多功能環狀運動室內跑道工程。</li> <li>3. 辦理校門口圓柱及警衛室空間改善工程。</li> <li>4. 辦理多功能展演廳屋頂防漏改善工程。</li> <li>5. 辦理運動場域照明汰換工程。</li> <li>6. 辦理專科教室環境改善工程。</li> </ol>	<ol style="list-style-type: none"> <li>1. 購置各科教學課程所需教學設備。</li> <li>2. 辦理多功能環狀運動室內跑道工程。</li> <li>3. 辦理校門口圓柱及警衛室空間改善工程。</li> <li>4. 辦理多功能展演廳屋頂防漏改善工程。</li> <li>5. 辦理運動場域照明汰換工程。</li> <li>6. 辦理專科教室環境改善工程。</li> </ol>

二、上年度已過期間（112 年 1 月 1 日至 6 月 30 日止）計畫實施成果概述：

**臺北市地方教育發展基金－臺北市立建成國民中學**

**業務計畫及預算概要**

中華民國 113 年度

業務計畫	實施概況	實施成果
勞務收入	本年度截至 6 月 30 日止預計收取教師甄選報名費收入。	本年度截至 6 月 30 日止已收取教師甄選報名費收入 6 千元。
財產收入	本年度截至 6 月 30 日止預計收取財產報廢變賣之殘值收入、教職員工停車收入及校園場地開放收入等。	本年度截至 6 月 30 日止已收取財產報廢變賣殘值收入 3 千元、活化校園餘裕空間及智慧支付自動販賣機租金收入 2 萬元、教職員工停車收入 23 萬 1 千元、校園場地開放收入 292 萬 7 千元等。
政府撥入收入	本年度截至 6 月 30 日止預計公庫撥入數。	本年度截至 6 月 30 日止已收取公庫撥入數 8,391 萬 2 千元及教育部之補助計畫 187 萬 3 千元。
其他收入	本年度截至 6 月 30 日止預計收取獎助學金捐款收入、簡訊費及其他雜項收入等。	本年度截至 6 月 30 日止已接受獎助學金捐款收入 1 萬 2 千元、簡訊費、數位學生證補卡及應付代收款結餘等收入 9 萬 3 千元。
國民教育計畫	本年度截至 6 月 30 日止預計辦理教學事項為： <ol style="list-style-type: none"> <li>1. 辦理各項教學、學生事務及輔導等業務。</li> <li>2. 新購教具、圖書等各科教學設備，充實各科教材及用具。</li> <li>3. 革新教學方法，提高教學效能。</li> <li>4. 辦理教師甄選、指定活動等項目。</li> </ol>	<ol style="list-style-type: none"> <li>1. 積極推動 108 課綱，發展彈性學習課程，以跨領域/科目及結合各項議題，發展「走讀建成生活圈」校本課程，搭配館校合作的經驗，強化學生成為真、善、美、履的生活實踐家。</li> <li>2. 充實各科教材及用具，並革新教學方法，提高教學效能。</li> <li>3. 辦理各項活動鍛鍊學生強健的身體，增進學生各項生活智能。</li> </ol>
一般行政管理計畫	本年度截至 6 月 30 日止預計辦理事項為： <ol style="list-style-type: none"> <li>1. 綜理學校總務、人事、會計等業務。</li> </ol>	持續辦理學校總務、人事、會計等業務，並配合校務推動行政處室支援工作，進而增進校務運作，以達成預期目標。

臺北市地方教育發展基金－臺北市立建成國民中學

業務計畫及預算概要

中華民國 113 年度

		2. 配合校務推動行政處室支援工作，進而增進校務運作。	
建築及設備計畫	本年度截至 6 月 30 日止預計辦理事項為：	1. 購置各科教學課程所需教學設備招標作業。 2. 辦理鐘樓外牆整修工程之建築師及工程招標作業。	1. 購置各科教學課程所需教學設備招標作業。 2. 辦理鐘樓外牆整修工程之建築師及工程招標作業。

# 臺北市地方教育發展基金－臺北市立建成國民中學

## 補辦預算明細表

中華民國113年度

單位：新臺幣元

項 目	金額	辦理年度	說 明
合計	620,000		
固定資產之建設改良擴充	620,000		
購置雜項設備	574,000	111	
除濕機	33,000		教育部補助111年度高級中等以下學校藝術才能班教學設備經費。
平臺鋼琴(1號琴)	203,000		教育部補助111年度高級中等以下學校藝術才能班教學設備經費。
工作桌	33,000		原列遞延修繕房屋建築支出-校門口圓柱及警衛室空間改善工程，內屬設備部分移列固定資產。
電氣設備整合高櫃	25,000		原列遞延修繕房屋建築支出-校門口圓柱及警衛室空間改善工程，內屬設備部分移列固定資產。
多媒體高櫃	91,000		原列遞延修繕房屋建築支出-專科教室環境改善工程，內屬設備部分移列固定資產。
工作矮櫃(含吊櫃)	65,000		原列遞延修繕房屋建築支出-專科教室環境改善工程，內屬設備部分移列固定資產。
免螺絲組合式層板架(4層式)	57,000		原列遞延修繕房屋建築支出-專科教室環境改善工程，內屬設備部分移列固定資產。
防焰遮光捲簾	26,000		原列遞延修繕房屋建築支出-專科教室環境改善工程，內屬設備部分移列固定資產。
嵌窗磁性公布欄(含LED照明燈管)	41,000		原列遞延修繕房屋建築支出-專科教室環境改善工程，內屬設備部分移列固定資產。
購置雜項設備	46,000	112	
不鏽鋼滾輪式排球網柱	46,000		為體育活動教學需求，確實需要辦理新購，且具急迫及必要性，所需經費擬由本校其他準備金支應。

備註：各基金依預算法第88條規定補辦預算，應確係不及編入年度預算，且因經營環境發生重大變遷或正常業務(含執行中央補助款項目)之確實需要，並經主管機關核轉本府核准先行辦理者；不具急迫性之事項，仍應儘可能納入預算辦理。

本 頁 空 白



# 預算主要表

# 臺北市地方教育發展基金－臺北市立建成國民中學

## 基金來源、用途及餘絀預計表

中華民國113年度

單位：新臺幣千元

前年度決算數	項 目	本年度預算數	上年度預算數	比較增減（－）
163,156	基金來源	164,629	162,007	2,622
5	勞務收入	98	98	
5	服務收入	98	98	
3,006	財產收入	3,736	3,681	55
29	財產處分收入	20	20	
10	租金收入	55		55
	利息收入	1	1	
2,967	其他財產收入	3,660	3,660	
159,638	政府撥入收入	160,192	157,714	2,478
157,707	公庫撥款收入	160,192	157,714	2,478
1,931	政府其他撥入收入			
506	其他收入	603	514	89
17	受贈收入	17	17	
489	雜項收入	586	497	89
160,981	基金用途	168,416	166,106	2,310
149,897	國民教育計畫	157,765	153,714	4,051
3,556	一般行政管理計畫	3,813	3,783	30
7,528	建築及設備計畫	6,838	8,609	-1,771
2,175	本期賸餘(短絀)	-3,787	-4,099	312
13,389	期初基金餘額	11,465	10,667	798
15,564	期末基金餘額	7,678	6,568	1,110

註：前年度決算數細數之和與總數或略有出入，係四捨五入關係，以下各表同。

# 臺北市地方教育發展基金－臺北市立建成國民中學

## 現金流量預計表

中華民國113年度

單位：新臺幣千元

項 目	本 預	年 算	度 數	說 明
業務活動之現金流量				
本期賸餘(短絀)			-3,787	
業務活動之淨現金流入(流出)			-3,787	
其他活動之現金流量				
其他活動之淨現金流入(流出)				
現金及約當現金之淨增(淨減)			-3,787	
期初現金及約當現金			13,793	
期末現金及約當現金			10,006	

註：本表係採現金及約當現金基礎，包括現金及自投資日起3個月內到期或清償之債權證券。

# 預算明細表

# 臺北市地方教育發展基金－臺北市立建成國民中學

## 基金來源－服務收入明細表

中華民國113年度

單位：新臺幣元

科 目	單 位	本 年 度 預 算 數			說 明
		數量 業務量	利(費)率	金 額	
合計				98,000	
服務收入				98,000	較上年度預算數98,000元，無增減。
	人	20	300	6,000	教師甄選報名費收入。
	人	10	800	8,000	暑期游泳訓練班普通票收入(收支對列)。
	人	120	700	84,000	暑期游泳訓練班學生報名費收入(收支對列)。

# 臺北市地方教育發展基金－臺北市立建成國民中學

## 基金來源－財產處分收入明細表

中華民國113年度

單位：新臺幣元

科 目	單位	本 年 度 預 算 數			說 明
		數量 業務量	利(費)率	金 額	
合計				20,000	
財產處分收入	年	1	20,000	20,000	較上年度預算數20,000元，無增減。 財產報廢變賣之殘值收入。

# 臺北市地方教育發展基金－臺北市立建成國民中學

## 基金來源－租金收入明細表

中華民國113年度

單位：新臺幣元

科 目	單 位	本 年 度 預 算 數			說 明
		數 量 業 務 量	利(費)率	金 額	
合計				55,000	
租金收入				55,000	較上年度預算數0元，增加55,000元。 活化校園餘裕空間租金收入(收支對列)(新增)。 智慧支付自動販賣機租金收入(新增)。
	年	1	43,000	43,000	
	臺、月	1x12	1,000	12,000	

# 臺北市地方教育發展基金－臺北市立建成國民中學

## 基金來源－利息收入明細表

中華民國113年度

單位：新臺幣元

科 目	單位	本 年 度 預 算 數			說 明
		數量 業務量	利(費)率	金 額	
合計 利息收入	年	1	1,000	1,000 1,000 1,000	較上年度預算數1,000元，無增減。 銀行存款利息收入。



# 臺北市地方教育發展基金－臺北市立建成國民中學

## 基金來源－其他財產收入明細表

中華民國113年度

單位：新臺幣元

科 目	單位	本 年 度 預 算 數			說 明
		數量 業務量	利(費)率	金 額	
合計				3,660,000	
其他財產收入				3,660,000	較上年度預算數3,660,000元，無增減。
	年	1	200,000	200,000	教職員工停車收入(收支對列)。
	年	1	3,460,000	3,460,000	校園場地開放收入(收支對列)。

# 臺北市地方教育發展基金－臺北市立建成國民中學

## 基金來源－公庫撥款收入明細表

中華民國113年度

單位：新臺幣元

科 目	單位	本 年 度 預 算 數			說 明
		數量 業務量	利(費)率	金 額	
合計				160,192,000	
公庫撥款收入	年	1	160,192,000	160,192,000 160,192,000	較上年度預算數157,714,000元，增加2,478,000元。 市府補助款。

# 臺北市地方教育發展基金－臺北市立建成國民中學

## 基金來源－受贈收入明細表

中華民國113年度

單位：新臺幣元

科 目	單位	本 年 度 預 算 數			說 明
		數量 業務量	利(費)率	金 額	
合計 受贈收入	年	1	17,000	17,000 17,000 17,000	較上年度預算數17,000元，無增減。 獎助學金專戶收入(收支對列)。

# 臺北市地方教育發展基金－臺北市立建成國民中學

## 基金來源－雜項收入明細表

中華民國113年度

單位：新臺幣元

科 目	單位	本 年 度 預 算 數			說 明
		數量 業務量	利(費)率	金 額	
合計 雜項收入	年	1	586,000	586,000 586,000 586,000	較上年度預算數497,000元，增加89,000元。 簡訊費及其他雜項收入。

# 臺北市地方教育發展基金－臺北市立建成國民中學

## 基金用途－國民教育計畫明細表

中華民國113年度

單位：新臺幣元

前年度 決算數	上年度 預算數	科 目	本 年 度 預 算 數	說 明
149,896,816	153,714,000	合 計	157,765,000	
141,609,695	142,297,000	用人費用	145,921,000	
65,097,242	65,616,000	正式員額薪資	69,144,000	較上年度預算數65,616,000元，增加3,528,000元。
64,081,420	64,716,000	職員薪金	68,244,000	
			57,132,000	教職員64人薪金(詳用人費用彙計表)(教育部補助導師費216,000元及專任輔導教師1,280,000元)。
			11,112,000	特教教師12人薪金(詳用人費用彙計表)(教育部補助導師費36,000元)。
398,280	360,000	工員工資	360,000	
			360,000	工員1人工資(詳用人費用彙計表)。
617,542	540,000	警餉	540,000	
			540,000	校警1人薪金(詳用人費用彙計表)。
2,652,574	2,360,160	聘僱及兼職人員薪資	2,644,488	較上年度預算數2,360,160元，增加284,328元。
2,652,574	2,360,160	兼職人員酬金	2,644,488	
			582,120	教師代課鐘點費，本校編制教師總人數61人，按9分之1計，編列7人，每人220節，總節數7人*220節=1,540節，每節378元。
			1,421,280	補助調整教師授課鐘點費，47人*2節*40週*378元(教育部補助款)。
			142,128	補助調整授課鐘點費之外聘教師勞、健保及勞退費用(教育部補助款)。
			453,600	補助調整授課特教教師鐘點費，15人*2節*40週*378元(教育部補助款)。
			45,360	補助調整授課鐘點費之外聘教師勞、健保及勞退費用(教育部補助款)。
1,318,355	1,428,372	加(夜)班費	1,569,174	較上年度預算數1,428,372元，增加140,802元。
37,835	129,040	延長工時加班費	129,040	
			6,000	暑期泳訓班工作人員加班費(收支對列)。
			84,000	開放學校場地工作人員加班費(收支對列)。
			5,000	國中音樂班聯合成果發表會工作人員加班費。
			28,490	教師花燈研習初進階班暨花燈佈展工作人

# 臺北市地方教育發展基金－臺北市立建成國民中學

## 基金用途－國民教育計畫明細表

中華民國113年度

單位：新臺幣元

前年度決算數	上年度預算數	科 目	本 年 度 預 算 數	說 明
				員加班費。
			5,550	各項業務加班費(班級業務費)。
1,280,520	1,299,332	未休假加班費	1,440,134	
			54,000	未休假加班費。
			1,386,134	未休假加班費。
14,569,978	14,609,500	獎金	15,486,400	較上年度預算數14,609,500元，增加876,900元。
6,638,262	6,415,000	考績獎金	6,850,900	
			5,742,500	依考績法規定核發之獎金。
			1,108,400	依考績法規定核發之獎金。
7,931,716	8,194,500	年終獎金	8,635,500	
			7,254,000	依規定於年節加發之獎金。
			1,381,500	依規定於年節加發之獎金。
49,164,301	50,048,592	退休及卹償金	48,561,476	較上年度預算數50,048,592元，減少1,487,116元。
48,864,796	49,776,996	職員退休及離職金	48,290,024	
			1,263,600	提撥退撫基金。
			20,000	退休人員年終慰問金，1人*20,000元=20,000元。
			40,628,844	退休人員月退休金，95人*32,800元*12月=37,392,000元；退休遺族遺屬年金(月撫慰金)，13人*20,749元*12月=3,236,844元，合計40,628,844元。
			6,377,580	提撥退撫基金。
59,163	28,800	工員退休及離職金	28,800	
			28,800	提撥勞工退休準備金。
240,342	242,796	卹償金	242,652	遺族撫卹金，1人*20,221元*12月=242,652元。
8,807,245	8,234,376	福利費	8,515,462	較上年度預算數8,234,376元，增加281,086元。
6,737,091	5,675,928	分擔員工保險費	5,981,568	
			5,020,452	分擔公保、勞保、健保費。
			961,116	分擔公保、勞保、健保費。
62,300	237,600	傷病醫藥費	237,600	
			144,000	健康檢查補助費，9人*16,000元。

# 臺北市地方教育發展基金－臺北市立建成國民中學

## 基金用途－國民教育計畫明細表

中華民國113年度

單位：新臺幣元

前年度 決算數	上年度 預算數	科 目	本 年 度 預 算 數	說 明
			90,000	健康檢查補助費，20人*4,500元。
			3,600	職業安全衛生健康檢查經費，3人*1,200元。
652,771	709,380	員工通勤交通費	678,060	
			63,000	教師上下班交通費，10人*10月*630元。
			7,560	員工上下班交通費，1人*12月*630元。
			233,100	教師上下班交通費，37人*10月*630元。
			144,000	教師上下班交通費，12人*10月*1,200元。
			230,400	員工上下班交通費，16人*12月*1,200元。
1,355,083	1,611,468	其他福利費	1,618,234	
			261,040	結婚補助費，4人*2月*32,630元。
			379,800	喪葬補助費，2人*5月*37,980元。
			429,394	子女教育補助費。
			16,000	休假旅遊補助費。
			36,000	退休人員三節慰問金，6人*6,000元。
			496,000	休假旅遊補助費。
5,595,180	8,019,000	服務費用	8,416,000	
1,472,693	1,911,470	水電費	1,728,768	較上年度預算數1,911,470元，減少182,702元。
1,223,572	1,609,000	工作場所電費	1,479,747	
			320,352	學生在校作息時間內使用冷氣設備電費，24班*13,348元。
			1,111,395	電費基本費。
			48,000	游泳池電費(游泳池水電清潔維護費)。
234,153	223,470	工作場所水費	234,053	水費基本費。
14,968	79,000	氣體費	14,968	溫水游泳池燃料費。
104,635	95,300	旅運費	95,300	較上年度預算數95,300元，無增減。
99,705	60,750	國內旅費	60,750	
			9,600	教職員工因公外出短程車資(班級業務費)。
			46,500	校外教學隨隊人員出差旅費，10人*3天*1,550元。
			4,650	教職員工因公出差旅費。
3,000	15,550	貨物運費	15,550	
			1,550	參加各種校外活動露營、展覽慶典等運

# 臺北市地方教育發展基金－臺北市立建成國民中學

## 基金用途－國民教育計畫明細表

中華民國113年度

單位：新臺幣元

前年度 決算數	上年度 預算數	科 目	本 年 度 預 算 數	說 明
				費。
			14,000	國中音樂班聯合成果發表會搬運樂器運費。
	16,000	裝卸費	16,000	教師花燈研習初進階班暨花燈佈展花燈運送車費。
1,930	3,000	其他旅運費	3,000	
			3,000	國中音樂班聯合成果發表會學生至演出場地短程車資。
64,352		印刷裝訂與廣告費	62,160	較上年度預算數0元，增加62,160元。
64,352		印刷及裝訂費	62,160	
			62,160	雙語實驗課程學校英語情境布置大圖輸出及教材印刷等(新增)。
922,542	3,718,600	修理保養及保固費	3,776,300	較上年度預算數3,718,600元，增加57,700元。
396,532	2,202,740	一般房屋修護費	2,252,160	
			1,605,000	開放學校場地校舍修繕費用(收支對列)。
			30,100	活化校園餘裕空間房屋修繕費(收支對列)(新增)。
			200,000	停車場管理房屋修繕費(收支對列)。
			417,060	校舍與公共藝術等修護費用(15班*26,200元+6班*33,800元)*70%。
228,050	31,800	機械及設備修護費	29,800	
			10,000	暑期泳訓班場地維護費(收支對列)。
			19,800	電腦設備維護費(電腦專案計畫)。
16,000		交通及運輸設備修護費		
281,960	1,484,060	雜項設備修護費	1,494,340	
			48,000	冷氣設備維護費，24班*2,000元。
			178,740	各項設備維修費用(15班*26,200元+6班*33,800元)*30%。
			1,230,000	開放學校場地器材修護費用(收支對列)。
			37,600	游泳池設備維護費(游泳池水電清潔維護費)。
	3,640	保險費	3,640	較上年度預算數3,640元，無增減。
	3,640	其他保險費	3,640	暑期泳訓班學員保險費，130人*28元(收支對列)。



# 臺北市地方教育發展基金－臺北市立建成國民中學

## 基金用途－國民教育計畫明細表

中華民國113年度

單位：新臺幣元

前年度 決算數	上年度 預算數	科 目	本 年 度 預 算 數	說 明
1,733,769	697,900	一般服務費	1,010,412	較上年度預算數697,900元，增加312,512元。
5,540	5,244	佣金、匯費、經理費及手續費	4,908	委託超商代收學雜費手續費，409人*2學期*6元。
424,172	538,656	外包費	538,656	
			423,880	游泳池救生員外包費，1人*10月*42,388元。
			84,776	暑期泳訓班救生員外包費，1人*2月*42,388元。
			30,000	開放學校場地環境清潔維護外包費(收支對列)。
1,150,057		計時與計件人員酬金	232,848	
			211,680	閩客語教學支援人員鐘點費，14節*40週*378元(新增)。
			21,168	閩客語教學支援人員鐘點費之外聘人員勞、健保及勞退費用(新增)。
154,000	154,000	體育活動費	234,000	
			198,000	文康活動費，本校編列教職員64人，工員1人，校警1人，合計66人，每人編列3,000元。
			36,000	文康活動費，本校編列教職員12人，每人編列3,000元。
1,297,189	1,592,090	專業服務費	1,739,420	較上年度預算數1,592,090元，增加147,330元。
1,120,706	1,562,400	講課鐘點、稿費、出席審查及查詢費	1,710,840	
			6,000	身心障礙資源班講座鐘點費，3節*2,000元(特教班業務費)。
			7,200	特教班教材編輯費(身心障礙資源班)，1班*12月*600元。
			900,000	藝術才能班教學外聘教師鐘點費。
			7,200	特教班教材編輯費(英語資優資源班)，1班*12月*600元(新增)。
			21,600	特教班教材編輯費(藝術才能班)，3班*12月*600元。
			24,000	輔導活動講座鐘點費，12節*2,000元。

# 臺北市地方教育發展基金－臺北市立建成國民中學

## 基金用途－國民教育計畫明細表

中華民國113年度

單位：新臺幣元

前年度 決算數	上年度 預算數	科 目	本 年 度 預 算 數	說 明
			22,000	性別平等教育宣導活動講座鐘點費，11節*2,000元。
			40,000	國中冬夏令營(含童軍活動)講座鐘點費，20節*2,000元。
			28,000	課後社團活動講座鐘點費，14節*2,000元。
			28,000	小田園教育體驗學習講座鐘點費，14節*2,000元。
			30,000	專業成長講座鐘點費，15節*2,000元。
			4,000	國中適性入學宣導講座鐘點費，2節*2,000元(教育部補助2,000元)。
			18,000	國中生涯發展教育講座鐘點費，9節*2,000元(新增)。
			120,000	國小校長遴選工作審查會議專家學者出席費，48人次*2,500元。
			182,000	教師花燈研習初進階班暨花燈佈展講座鐘點費，91節*2,000元。
			60,000	暑期泳訓班教練鐘點費，12班*10節*500元(收支對列)。
			6,000	綠屋頂講座鐘點費，3節*2,000元。
			2,000	技職教育、免試及十二年國教校園宣導講座鐘點費，1節*2,000元。
			15,120	雙語實驗課程學校協同教學鐘點費，40節*378元(新增)。
			8,000	雙語實驗課程學校協同教學鐘點費(寒暑期營隊)，16節*500元(新增)。
			5,000	雙語實驗課程學校諮詢會議專家學者出席費，2人次*2,500元(新增)。
			30,000	雙語實驗課程學校講座鐘點費，15節*2,000元(新增)。
			90,720	雙語實驗課程學校教師減課鐘點費，240節*378元(新增)。
			56,000	分組活動外聘鐘點費，28節*2,000元。
38,360	27,690	委託檢驗(定)試驗認證費	26,580	
			7,200	飲水機水質檢驗費，6臺*1,200元。
			19,380	建物公共安全檢查及簽證費、消防安全檢測及申報費(班級業務費)。

# 臺北市地方教育發展基金－臺北市立建成國民中學

## 基金用途－國民教育計畫明細表

中華民國113年度

單位：新臺幣元

前年度 決算數	上年度 預算數	科 目	本 年 度 預 算 數	說 明
8,400	2,000	試務甄選費	2,000	教師甄選外聘委員出席費，1人次*2,000元。
106,308		電腦軟體服務費		
23,415		其他專業服務費		
1,104,626	1,648,000	材料及用品費	1,775,000	
451,926	487,000	使用材料費	553,100	較上年度預算數487,000元，增加66,100元。
451,926	487,000	設備零件	553,100	
			31,000	雙語實驗課程學校教材教具(新增)。
			20,000	綠屋頂農具、棚架等。
			72,000	節能風扇(含配管線及安裝測試)，20臺*3,600元(語三及語四專科教室整修工程移列)(新增)。
			10,000	國小校長遴選工作事務用具等。
			110,000	開放學校場地器材費用(收支對列)。
			132,300	電腦設備維護及管理費，21班*6,300元。
			35,600	游泳池教材教具(游泳池水電清潔維護費)。
			16,000	身心障礙資源班教材教具(由特教班設備費移列)。
			13,000	輪椅，2張*6,500元(學生事務處)(由班級設備費移列)(新增)。
			78,000	扇形桌，12張*6,500元(輔導室)(由班級設備費移列)(新增)。
			4,000	英語資優資源班教材教具(由特教班設備費移列)(新增)。
			19,200	普通班教材教具(由班級設備費移列)。
			12,000	英語資優資源班討論椅，12張*1,000元(由特教班設備費移列)(新增)。
652,700	1,161,000	用品消耗	1,221,900	較上年度預算數1,161,000元，增加60,900元。
40,200	75,600	辦公(事務)用品	88,100	
			2,500	小田園教育體驗學習紙張、辦公用品等(新增)。
			1,200	身心障礙資源班文具紙張等(特教班業務費)。
			2,000	教師甄選文具紙張等。

# 臺北市地方教育發展基金－臺北市立建成國民中學

## 基金用途－國民教育計畫明細表

中華民國113年度

單位：新臺幣元

前年度 決算數	上年度 預算數	科 目	本 年 度 預 算 數	說 明
			3,400	教師花燈研習初進階班暨花燈佈展文具、紙張、獎狀等。
			34,000	國小校長遴選工作文具用品、紙張等。
			45,000	中等學校校長會議辦公事務用品等。
92,239	52,400	報章雜誌	24,000	
			4,000	輔導活動輔導叢書等費用。
			20,000	雙語實驗課程學校圖書(新增)。
16,710	15,000	醫療用品(非醫療院所使用)	15,000	健康中心藥品。
503,551	1,018,000	其他用品消耗	1,094,800	
			10,000	教職員辦理各項業務、活動逾時誤餐餐盒費用，100人次*100元(班級業務費)。
			248,760	普通班級教學材料費，18班*13,820元。
			46,270	專用垃圾袋、消毒藥水及衛生清潔等用品(班級業務費)。
			45,000	中等學校校長會議場地布置、茶水等雜支。
			36,800	國小校長遴選工作人員逾時誤餐餐盒費用，368人次*100元。
			39,200	國小校長遴選工作茶水、場地布置等。
			200,000	開放學校場地消毒劑、清潔用品等(收支對列)。
			82,000	教師花燈研習初進階班暨花燈佈展花燈骨架、電動馬達、裱裝、裝飾、燈泡等材料。
			8,800	教師花燈研習初進階班暨花燈佈展工作人員逾時誤餐餐盒費用，88人次*100元。
			29,310	教師花燈研習初進階班暨花燈佈展場地布置、清潔、電池、茶水等。
			23,000	國中音樂班聯合成果發表會教材及文具用品等雜支。
			4,000	國中音樂班聯合成果發表會工作人員逾時誤餐餐盒費用，40人次*100元。
			2,000	教師甄選工作人員逾時誤餐餐盒費用，20人次*100元。
			41,500	綠屋頂植栽、種子、培養土、山土及園藝

# 臺北市地方教育發展基金－臺北市立建成國民中學

## 基金用途－國民教育計畫明細表

中華民國113年度

單位：新臺幣元

前年度決算數	上年度預算數	科 目	本 年 度 預 算 數	說 明
				工具等。
			2,760	暑期泳訓班消毒劑，12班*230元(收支對列)。
			9,600	暑期泳訓班教學器材費(收支對列)。
			20,000	雙語實驗課程學校辦理研習、座談會等活動逾時誤餐餐盒費用，200人次*100元(新增)。
			18,000	雙語實驗課程學校情境布置、教學材料費、茶水及雜支等(新增)。
			13,820	特教班教學材料費(身心障礙資源班)，1班*13,820元。
			21,600	藝術才能班垃圾袋費用、消毒藥水、衛生清潔用品、衛生紙及教室布置費，3班*7,200元(特教班業務費)。
			13,820	特教班教學材料費(英語資優資源班)，1班*13,820元(新增)。
			7,200	英語資優資源班垃圾袋費用、消毒藥水、衛生清潔用品、衛生紙及教室布置費，1班*7,200元(特教班業務費)(新增)。
			41,460	特教班教學材料費(藝術才能班)，3班*13,820元。
			30,000	游泳池消毒劑等雜支(游泳池水電清潔維護費)。
			2,000	輔導活動工作人員逾時誤餐餐盒費用，20人次*100元。
			20,000	輔導活動教材及雜支等。
			19,000	小田園教育體驗學習農事體驗實作菜苗、種子、培養土等園藝資材。
			2,000	課後社團活動教學材料費。
			23,600	國中生涯發展教育學生生涯檔案資料夾等。
			30,300	運動會場地布置用品等。
			2,000	性別平等教育宣導活動逾時誤餐餐盒費用，20人次*100元。
			1,000	性別平等教育宣導活動雜支等。
203,625	237,000	租金、償債、利息及相關手續	237,000	

# 臺北市地方教育發展基金－臺北市立建成國民中學

## 基金用途－國民教育計畫明細表

中華民國113年度

單位：新臺幣元

前年度決算數	上年度預算數	科 目	本年度預算數	說 明
		費		
31,425		交通及運輸設備租金		
31,425		車租		
172,200	237,000	雜項設備租金	237,000	較上年度預算數237,000元，無增減。
172,200	237,000	雜項設備租金	237,000	
			200,000	開放學校場地雜項設備租金(收支對列)。
			4,800	電錶月租費，12月*400元(班級業務費)。
			32,200	油印機等雜項設備租金(班級業務費)。
482	1,000	稅捐及規費(強制費)	1,000	
	500	土地稅	500	較上年度預算數500元，無增減。
	500	一般土地地價稅	500	開放學校場地游泳池地價稅(收支對列)。
482	500	房屋稅	500	較上年度預算數500元，無增減。
482	500	一般房屋稅	500	開放學校場地游泳池房屋稅(收支對列)。
1,188,526	1,366,000	會費、捐助、補助、分攤、照護、救濟與交流活動費	1,272,000	
60,000	69,000	捐助、補助與獎助	69,000	較上年度預算數69,000元，無增減。
60,000	69,000	獎助學員生給與	69,000	
			17,000	學生獎助學金(收支對列)。
			42,000	優秀學生獎學金，21班*2學期*1,000元。
			10,000	教育關懷獎每校推薦1名學生獎助金。
1,128,526	1,297,000	補貼、獎勵、慰問、照護與救濟	1,203,000	較上年度預算數1,297,000元，減少94,000元。
49,140	46,200	獎勵費用	163,200	
			7,200	依「臺北市公立高級中等以下學校獎勵教師獎金發給要點」發放之獎勵，2人*3,600元(班級業務費)(新增)。
			156,000	敬師獎勵活動費，78人*2,000元。
1,079,386	1,250,800	其他補貼、獎勵、慰問、照護與救濟	1,039,800	
			260	配合預算編列至千元，增列進位數260元。
			79,300	弱勢學生教科書補助費用，61人*1,300元。
			579,600	清寒學生餐費補助，48人*125日*55元+48人*80日*65元。
			380,640	補助學校午餐使用有機蔬菜或有機米計畫，366人*40週*26元。

# 臺北市地方教育發展基金－臺北市立建成國民中學

## 基金用途－國民教育計畫明細表

中華民國113年度

單位：新臺幣元

前年度 決算數	上年度 預算數	科 目	本 年 度 預 算 數	說 明
194,682	146,000	其他	143,000	
194,682	146,000	其他支出	143,000	較上年度預算數146,000元，減少3,000元。
194,682	146,000	其他	143,000	
			20,000	運動會獎品、獎牌等。
			75,600	執行學生路隊安全導護費，3人*40週*10次*63元。
			6,500	童軍教育經費，1團*6,500元。
			40,900	班級自治費，409人*2學期*50元。

# 臺北市地方教育發展基金－臺北市立建成國民中學

## 基金用途－一般行政管理計畫明細表

中華民國113年度

單位：新臺幣元

前年度 決算數	上年度 預算數	科 目	本 年 度 預 算 數	說 明
3,556,114	3,783,000	合 計	3,813,000	
	8,000	用人費用	8,000	
	8,000	加(夜)班費	8,000	較上年度預算數8,000元，無增減。
	8,000	延長工時加班費	8,000	各項業務加班費(統籌業務費)。
3,435,307	3,685,000	服務費用	3,734,000	
139,780	118,904	郵電費	139,668	較上年度預算數118,904元，增加20,764元。
19,899	13,904	郵費	19,668	郵費(統籌業務費)。
119,881	105,000	電話費	120,000	電話費(統籌業務費)。
400	77,400	印刷裝訂與廣告費	77,400	較上年度預算數77,400元，無增減。
400	77,400	印刷及裝訂費	77,400	影印機使用費，5臺*12月*2,150張*0.6元(統籌業務費)。
1,078,772	1,222,696	一般服務費	1,250,932	較上年度預算數1,222,696元，增加28,236元。
2,398		佣金、匯費、經理費及手續費		
1,076,374	1,222,696	外包費	1,250,932	
			160,000	消化超額職工4人(技工、工友)業務外包費。
			456,000	職工(技工、工友)業務外包費，1人*12月*38,000元。
			634,932	校警勞務外包費，1人*12月*52,911元。
2,144,355	2,194,000	專業服務費	2,194,000	較上年度預算數2,194,000元，無增減。
6,800		委託考選訓練費		
2,137,555	2,194,000	其他專業服務費	2,194,000	
			1,584,000	維護古蹟安全駐衛警費用，3人*12月*44,000元。
			610,000	校園安全機械定點、機動巡邏等保全費用。
72,000	72,000	公共關係費	72,000	較上年度預算數72,000元，無增減。
72,000	72,000	公共關係費	72,000	校長特別費，12月*6,000元。
118,387	89,000	材料及用品費	70,000	
118,387	89,000	用品消耗	70,000	較上年度預算數89,000元，減少19,000元。
102,337	85,950	辦公(事務)用品	64,750	
			64,452	統籌業務費計算如下：普通班18班，藝術



# 臺北市地方教育發展基金－臺北市立建成國民中學

## 基金用途－一般行政管理計畫明細表

中華民國113年度

單位：新臺幣元

前年度 決算數	上年度 預算數	科 目	本 年 度 預 算 數	說 明
				才能班3班，1,290元*15班*12月=232,200元，810元*6班*12月=58,320元，以上合計290,520元，除依實際需求移列加班費8,000元、郵費19,668元、電話費120,000元、影印機使用費77,400元、會費1,000元外，其餘如列數。
			298	配合預算編列至千元，增列進位數298元。
400		報章雜誌		
7,250	3,050	服裝	5,250	
			50	校警襪子，1雙*50元。
			400	校警服裝配備，1人*400元。
			1,100	校警皮鞋，1雙*1,100元。
			1,500	校警夏服，1套*1,500元(成立第39年)。
			2,200	校警冬服，1套*2,200元(新增)。
8,400		其他用品消耗		
1,420		稅捐及規費(強制費)		
1,420		規費		
1,420		行政規費與強制費		
1,000	1,000	會費、捐助、補助、分攤、照護、救濟與交流活動費	1,000	
1,000	1,000	會費	1,000	較上年度預算數1,000元，無增減。
1,000	1,000	職業團體會費	1,000	護理師1人公會會費(統籌業務費)。

# 臺北市地方教育發展基金－臺北市立建成國民中學

## 基金用途－建築及設備計畫明細表

中華民國113年度

單位：新臺幣元

前年度 決算數	上年度 預算數	科 目	本 年 度 預 算 數	說 明
7,528,386	8,609,000	合計	6,838,000	
7,528,386	8,609,000	購建固定資產、無形資產、非理財 目的之長期投資及營舍與設施工程 支出	6,838,000	
1,403,949	929,000	購建固定資產	4,042,000	
1,403,949	929,000	一般建築及設備計畫	4,042,000	
		班級設備	330,800	
		購置機械及設備	20,600	
		購置交通及運輸設備	29,500	汰換碎紙機1臺(教務處)。
		購置雜項設備	280,700	汰換大會議室12軌前級混音器 1臺(總務處)。
		特殊班設備	48,000	新購電動訂書機1臺(教務處)。
		購置雜項設備	48,000	113,600 汰換桌球桌，8張*14,200元(學 生事務處)。
		資訊設備	517,200	10,000 汰換移動式講臺1張(學生事務 處)。
		購置機械及設備	517,200	86,200 新購移動式電視機1臺(學生事 務處)。
		購置機械及設備	108,000	52,100 新購圖書館典藏圖書。
		購置機械及設備	108,000	48,000 汰換藝術才能班大阮1支(輔導 室)。
		購置機械及設備	96,000	汰換網路及資訊周邊設備(電 腦專案計畫)。
		購置機械及設備	236,700	96,000 汰換平板電腦，8部*12,000元( 電腦專案計畫)。
		購置機械及設備	76,500	236,700 汰換桌上型電腦(含顯示器)，9 部*26,300元(電腦專案計畫)。
		購置機械及設備	2,400,000	76,500 汰換筆記型電腦，3部*25,500 元(電腦專案計畫)。
		購置雜項設備	2,400,000	集中式藝術才能班設備

# 臺北市地方教育發展基金－臺北市立建成國民中學

## 基金用途－建築及設備計畫明細表

中華民國113年度

單位：新臺幣元

前年度 決算數	上年度 預算數	科 目	本 年 度 預 算 數	說 明
			110,000	新購高音笙(36簧管)1支。
			245,000	新購中音加鍵嗩吶1支。
			245,000	汰換中音加鍵嗩吶1支。
			32,000	汰換高胡1支。
			96,000	汰換中胡，2支*48,000元。
			130,000	新購雲鑼(37面附輪架)1套。
			53,000	新購松木大獅鼓(附架)1組。
			48,000	新購大阮1支。
			250,000	汰換揚琴，2臺*125,000元。
			200,000	汰換低音排笙(36簧管)1臺。
			165,000	汰換中音排笙(36簧管)1臺。
			16,000	新購鑼鈸鼓組1組。
			410,000	汰換次中音加鍵嗩吶1支。
			400,000	新購直立鋼琴，2臺*200,000元。
1,403,949	929,000	校園設備		
688,800	748,500	購置機械及設備		
	40,000	購置交通及運輸設備		
715,149	140,500	購置雜項設備		
		語三及語四專科教室整修工程	746,000	
		購置機械及設備	155,000	
			155,000	新購86吋可移動式觸控螢幕(含移動座)1組。
		購置交通及運輸設備	56,280	
			56,280	汰換4頻1U數位無線麥克風組，2組*28,140元。
		購置雜項設備	534,720	
			174,720	汰換防焰遮光窗簾1式。
			360,000	新購電動伸縮遮陽棚，4座*90,000元。
10,500	36,000	購置無形資產	14,000	
10,500	36,000	一般建築及設備計畫	14,000	
10,500	36,000	資訊設備	14,000	
10,500	36,000	購置電腦軟體	14,000	
			14,000	電腦教學軟體費(電腦專案計

# 臺北市地方教育發展基金－臺北市立建成國民中學

## 基金用途－建築及設備計畫明細表

中華民國113年度

單位：新臺幣元

前年度 決算數	上年度 預算數	科 目	本 年 度 預 算 數	說 明
				畫)。
6,113,937	7,644,000	遞延支出	2,782,000	
6,113,937	7,644,000	一般建築及設備計畫	2,782,000	
		語三及語四專科教室整修 工程	2,782,000	
		遞延修繕房屋建築支出	2,782,000	
			2,472,209	一、施工費。
			255,551	二、委託技術服務費(總包價 法)。
			5,000	三、室內裝修審查費。
			49,240	四、工程管理費(按施工費約 2%提列)。
6,113,937	7,644,000	校園整修工程		
6,113,937	7,644,000	遞延修繕房屋建築支出		

# 預 算 參 考 表

# 臺北市地方教育發展基金－臺北市立建成國民中學

## 預計平衡表

中華民國113年12月31日

單位：新臺幣千元

111年(前年) 12月31日 決算數	科 目	113年12月31日 預計數	112年12月31日 預計數	比較增減(-)
26,218	資產合計	18,332	22,119	-3,787
26,218	資產	18,332	22,119	-3,787
18,398	流動資產	10,512	14,299	-3,787
17,892	現金	10,006	13,793	-3,787
17,892	銀行存款	10,006	13,793	-3,787
506	應收款項	506	506	
506	其他應收款	506	506	
7,782	投資、長期應收款項、貸墊款及準備金	7,782	7,782	
7,782	準備金	7,782	7,782	
1,490	退休及離職準備金	1,490	1,490	
6,291	其他準備金	6,291	6,291	
39	其他資產	39	39	
39	什項資產	39	39	
39	暫付及待結轉帳項	39	39	
6,083,109	代管資產	6,083,109	6,083,109	
6,083,109	應付代管資產	6,083,109	6,083,109	
26,218	負債及基金餘額合計	18,332	22,119	-3,787
10,654	負債	10,654	10,654	
7,734	流動負債	7,734	7,734	
6,776	應付款項	6,776	6,776	
6,011	應付代收款	6,011	6,011	
765	應付費用	765	765	
959	預收款項	959	959	
959	預收收入	959	959	
2,920	其他負債	2,920	2,920	
2,920	什項負債	2,920	2,920	
1,313	存入保證金	1,313	1,313	
1,490	應付退休及離職金	1,490	1,490	
117	暫收及待結轉帳項	117	117	
15,564	基金餘額	7,678	11,465	-3,787
15,564	基金餘額	7,678	11,465	-3,787
15,564	基金餘額	7,678	11,465	-3,787
15,564	累積餘額	7,678	11,465	-3,787

註：1.信託代理與保證資產(負債)前年度決算數0元，上年度預計數0元，本年度預計數0元。2.或有資產(負債)0元。3.本基金自93年度起，本固定項目分開原則，將屬長期固定帳項，包括固定資產14,219,287元、無形資產42,394元及長期債務0元等，另立帳類管理，未納入本表。

## 臺北市地方教育發展基金

## 各項費用

中華民國

前年度 決算數	上年度 預算數	計畫別		合計	國民教育計畫
		用途別科目			
160,981,316	166,106,000	合計		168,416,000	157,765,000
141,609,695	142,305,000	用人費用		145,929,000	145,921,000
65,097,242	65,616,000	正式員額薪資		69,144,000	69,144,000
64,081,420	64,716,000	職員薪金		68,244,000	68,244,000
398,280	360,000	工員工資		360,000	360,000
617,542	540,000	警餉		540,000	540,000
2,652,574	2,360,160	聘僱及兼職人員薪資		2,644,488	2,644,488
2,652,574	2,360,160	兼職人員酬金		2,644,488	2,644,488
1,318,355	1,436,372	加(夜)班費		1,577,174	1,569,174
37,835	137,040	延長工時加班費		137,040	129,040
1,280,520	1,299,332	未休假加班費		1,440,134	1,440,134
14,569,978	14,609,500	獎金		15,486,400	15,486,400
6,638,262	6,415,000	考績獎金		6,850,900	6,850,900
7,931,716	8,194,500	年終獎金		8,635,500	8,635,500
49,164,301	50,048,592	退休及卹償金		48,561,476	48,561,476
48,864,796	49,776,996	職員退休及離職金		48,290,024	48,290,024
59,163	28,800	工員退休及離職金		28,800	28,800
240,342	242,796	卹償金		242,652	242,652
8,807,245	8,234,376	福利費		8,515,462	8,515,462
6,737,091	5,675,928	分擔員工保險費		5,981,568	5,981,568
62,300	237,600	傷病醫藥費		237,600	237,600
652,771	709,380	員工通勤交通費		678,060	678,060
1,355,083	1,611,468	其他福利費		1,618,234	1,618,234
9,030,487	11,704,000	服務費用		12,150,000	8,416,000
1,472,693	1,911,470	水電費		1,728,768	1,728,768
1,223,572	1,609,000	工作場所電費		1,479,747	1,479,747
234,153	223,470	工作場所水費		234,053	234,053
14,968	79,000	氣體費		14,968	14,968
139,780	118,904	郵電費		139,668	
19,899	13,904	郵費		19,668	
119,881	105,000	電話費		120,000	

一 臺北市立建成國民中學

彙計表

113年度

單位：新臺幣元

一般行政管理計畫	建築及設備計畫				
3,813,000	6,838,000				
8,000					
8,000					
8,000					



## 臺北市地方教育發展基金

## 各項費用

中華民國

前年度 決算數	上年度 預算數	計畫別		合計	國民教育計畫
		用途別科目			
104,635	95,300	旅運費		95,300	95,300
99,705	60,750	國內旅費		60,750	60,750
3,000	15,550	貨物運費		15,550	15,550
	16,000	裝卸費		16,000	16,000
1,930	3,000	其他旅運費		3,000	3,000
64,752	77,400	印刷裝訂與廣告費		139,560	62,160
64,752	77,400	印刷及裝訂費		139,560	62,160
922,542	3,718,600	修理保養及保固費		3,776,300	3,776,300
396,532	2,202,740	一般房屋修護費		2,252,160	2,252,160
228,050	31,800	機械及設備修護費		29,800	29,800
16,000		交通及運輸設備修護費			
281,960	1,484,060	雜項設備修護費		1,494,340	1,494,340
	3,640	保險費		3,640	3,640
	3,640	其他保險費		3,640	3,640
2,812,541	1,920,596	一般服務費		2,261,344	1,010,412
7,938	5,244	佣金、匯費、經理費及手續費		4,908	4,908
1,500,546	1,761,352	外包費		1,789,588	538,656
1,150,057		計時與計件人員酬金		232,848	232,848
154,000	154,000	體育活動費		234,000	234,000
3,441,544	3,786,090	專業服務費		3,933,420	1,739,420
1,120,706	1,562,400	講課鐘點、稿費、出席審查及查詢費		1,710,840	1,710,840
38,360	27,690	委託檢驗(定)試驗認證費		26,580	26,580
6,800		委託考選訓練費			
8,400	2,000	試務甄選費		2,000	2,000
106,308		電腦軟體服務費			
2,160,970	2,194,000	其他專業服務費		2,194,000	
72,000	72,000	公共關係費		72,000	
72,000	72,000	公共關係費		72,000	
1,223,013	1,737,000	材料及用品費		1,845,000	1,775,000
451,926	487,000	使用材料費		553,100	553,100
451,926	487,000	設備零件		553,100	553,100

一 臺北市立建成國民中學

彙計表

113年度

單位：新臺幣元

一般行政管理計畫	建築及設備計畫				
77,400					
77,400					
1,250,932					
1,250,932					
2,194,000					
2,194,000					
72,000					
72,000					
70,000					

## 臺北市地方教育發展基金

## 各項費用

中華民國

前年度 決算數	上年度 預算數	計畫別		合計	國民教育計畫
		用途別科目			
771,087	1,250,000	用品消耗		1,291,900	1,221,900
142,537	161,550	辦公(事務)用品		152,850	88,100
92,639	52,400	報章雜誌		24,000	24,000
7,250	3,050	服裝		5,250	
16,710	15,000	醫療用品(非醫療院所使用)		15,000	15,000
511,951	1,018,000	其他用品消耗		1,094,800	1,094,800
203,625	237,000	租金、償債、利息及相關手續費		237,000	237,000
31,425		交通及運輸設備租金			
31,425		車租			
172,200	237,000	雜項設備租金		237,000	237,000
172,200	237,000	雜項設備租金		237,000	237,000
7,528,386	8,609,000	購建固定資產、無形資產、非理財目的 之長期投資及營舍與設施工程支出		6,838,000	
1,403,949	929,000	購建固定資產		4,042,000	
688,800	748,500	購置機械及設備		692,800	
	40,000	購置交通及運輸設備		85,780	
715,149	140,500	購置雜項設備		3,263,420	
10,500	36,000	購置無形資產		14,000	
10,500	36,000	購置電腦軟體		14,000	
6,113,937	7,644,000	遞延支出		2,782,000	
6,113,937	7,644,000	遞延修繕房屋建築支出		2,782,000	
1,902	1,000	稅捐及規費(強制費)		1,000	1,000
	500	土地稅		500	500
	500	一般土地地價稅		500	500
482	500	房屋稅		500	500
482	500	一般房屋稅		500	500
1,420		規費			
1,420		行政規費與強制費			
1,189,526	1,367,000	會費、捐助、補助、分攤、照護、救濟 與交流活動費		1,273,000	1,272,000
1,000	1,000	會費		1,000	
1,000	1,000	職業團體會費		1,000	
60,000	69,000	捐助、補助與獎助		69,000	69,000

一 臺北市立建成國民中學

彙計表

113年度

單位：新臺幣元

一般行政管理計畫	建築及設備計畫				
70,000					
64,750					
5,250					

臺北市地方教育發展基金

各項費用

中華民國

前年度 決算數	上年度 預算數	計畫別	合計	國民教育計畫
		用途別科目		
60,000	69,000	獎助學員生給與	69,000	69,000
1,128,526	1,297,000	補貼、獎勵、慰問、照護與救濟	1,203,000	1,203,000
49,140	46,200	獎勵費用	163,200	163,200
1,079,386	1,250,800	其他補貼、獎勵、慰問、照護與救濟	1,039,800	1,039,800
194,682	146,000	其他	143,000	143,000
194,682	146,000	其他支出	143,000	143,000
194,682	146,000	其他	143,000	143,000

一臺北市立建成國民中學

彙計表

113年度

單位：新臺幣元

一般行政管理計畫	建築及設備計畫				

# 臺北市地方教育發展基金－臺北市立建成國民中學

## 員工人數彙計表

中華民國113年度

單位：人

計 畫 及 項 目	上年度最高可 進用員額數	本年度 增減(-)數	本年度最高可 進用員額數	說 明
合計	77	1	78	
國民教育計畫部分	77	1	78	
職員	75	1	76	
駐衛警	1		1	
工友	1		1	

註：1.本表約僱、聘用係指奉准有案之約聘僱人員。

2.外包費編列救生員1人、工友外包1人、校警外包1人、清潔外包費、消化超額職工業務外包費等，計178萬9,588元。

3.計時與計件人員酬金編列閩客語教學支援人員鐘點費等，計23萬2,848元。

本 頁 空 白



# 臺北市地方教育發展基金

## 用人費用

中華民國

計畫及項目	合計	正式 員額 薪資	聘僱 人員 薪資	加(夜) 班費	津貼	獎 金		
						年終獎金	考績獎金	其他
合計	145,929,000	69,144,000		1,577,174		8,635,500	6,850,900	
國民教育計畫	145,921,000	69,144,000		1,569,174		8,635,500	6,850,900	
正式人員	102,349,016	69,144,000		1,569,174		8,635,500	6,850,900	
兼任人員	2,644,488							
其他人員	40,927,496							
一般行政管理計畫	8,000			8,000				
正式人員	8,000			8,000				

註：1.本表兼任人員用人費用，係學校教職員兼課或請假代課鐘點費。2.外包費編列救生員1人、工友外包1人、校警外包1人、清潔外包費、消化超額職工業務外包費等，計178萬9,588元。3.計時與計件人員酬金編列閩客語教學支援人員鐘點費等，計23萬2,848元。

# —臺北市立建成國民中學

## 彙計表

113年度

單位：新臺幣元

退休及卹償金		資遣費	福 利 費					提繳費	兼任 人員 用人 費用
退休金	卹償金		分擔 保險費	傷病 醫藥費	提撥 福利金	員工通勤 交通費	其他		
48,318,824	242,652		5,981,568	237,600		678,060	1,618,234		2,644,488
48,318,824	242,652		5,981,568	237,600		678,060	1,618,234		2,644,488
7,669,980			5,981,568	237,600		678,060	1,582,234		
40,648,844	242,652						36,000		2,644,488

# 臺北市地方教育發展基金－臺北市立建成國民中學

## 單位（或計畫）成本分析表

中華民國113年度

單位：新臺幣千元

計畫別	單位	單位成本(元)或 平均利(費)率	數量	預算數	說明
合計				168,416	
國民教育計畫				157,765	
一般行政管理計畫				3,813	
建築及設備計畫				6,838	

# 臺北市地方教育發展基金－臺北市立建成國民中學

## 5年來主要業務計畫分析表

中華民國113年度

單位：新臺幣千元

年度及項目	單位	數量	單位成本(元)或 平均利(費)率	金額	說明
(本)年度預算數					
國民教育計畫				157,765	
(上)年度預算數					
國民教育計畫				153,714	
(前)年度決算數					
國民教育計畫				149,897	
(110)年度決算數					
國民教育計畫				149,136	
(109)年度決算數					
國民教育計畫				130,000	

# 臺北市地方教育發展基金－臺北市立建成國民中學

## 資本資產明細表

中華民國113年度

單位：新臺幣千元

項 目	取得成本 (期初餘額)	以前年度 累計折舊/ 長期投資 評 價	本 年 度 變 動				本年度累計折 舊/長期投資 評價變動數	期末餘額	
			增加		減少				主要增減 原因說明
			金額	類型	金額	類型			
合計	65,763	50,289	4,056		22		5,247	14,262	
土地改良物	4,513	2,573					401	1,539	
機械及設備	35,440	28,238	693	增置			2,752	5,143	
交通及運輸 設備	4,045	2,870	86	增置			360	901	
雜項設備	21,715	16,608	3,263	增置			1,733	6,636	
電腦軟體	50		14	增置	22	無形資 產攤銷		42	