

中華民國105年度 4-0501254

議會
審定

(自105年1月1日起至105年12月31日止)

臺北市政府教育局主管

臺北市地方教育發展基金－臺北市立重慶國民中學

附屬單位預算之分預算

(特別收入基金)

主辦會計人員 吳雅惠

機關長官 薛仲平

臺北市地方教育發展基金－臺北市立重慶國民中學

目次

中華民國105年度

一、財務摘要	第 1 頁
二、業務計畫及預算概要	第 3 -9 頁
三、主要表	
(一) 基金來源、用途及餘絀預計表	第 11 -12 頁
(二) 現金流量預計表	第 13 頁
四、附屬表	
(一) 基金來源－服務收入明細表	第 15 頁
(二) 基金來源－財產處分收入明細表	第 16 頁
(三) 基金來源－其他財產收入明細表	第 17 頁
(四) 基金來源－市庫撥款收入明細表	第 18 頁
(五) 基金來源－雜項收入明細表	第 19 頁
(六) 基金用途－國民教育計畫明細表	第 20 -33 頁
(七) 基金用途－一般行政管理計畫明細表	第 34 -37 頁
(八) 基金用途－建築及設備計畫明細表	第 38 -47 頁
五、參考表	
(一) 預計平衡表	第 49 -50 頁
(二) 各項費用彙計表	第 51 -55 頁
(三) 員工人數彙計表	第 56 頁
(四) 用人費用彙計表	第 58 -61 頁
(五) 單位（或計畫）成本分析表	第 62 頁
(六) 5年來主要業務計畫分析表	第 63 頁
(七) 固定項目明細表	第 64 頁

臺北市地方教育發展基金－臺北市立重慶國民中學

40501254-1

財務摘要

中華民國105年度

單位：新臺幣元

項 目	本 年 度	上 年 度	比較增減(-)	%
經營成績：				
基金來源	164,226,682	178,581,748	-14,355,066	-8.04
基金用途	171,396,692	187,428,712	-16,032,020	-8.55
賸餘(短絀-)	-7,170,010	-8,846,964	1,676,954	--
餘絀情形：				
基金餘額	4,150,961	11,320,971	-7,170,010	-63.33
現金流量(註)：				
現金及約當現金之淨增(減-)	-7,170,010	-8,846,964	1,676,954	--

附註：現金流量係採現金及約當現金基礎，包括現金及自投資日起3個月內到期或清償之債權證券。

40501254-2

本 頁 空 白

業務計畫及預算概要

臺北市地方教育發展基金－臺北市立重慶國民中學
業務計畫及預算概要
中華民國 105 年度

壹、基金概況

一、設立宗旨及願景：

(一) 本校遵照憲法第 158 及 160 條規定，教育文化應發展民族精神、自治精神，國民道德與健全體格、科學及生活智能，以培養青少年七大學習領域及十大基本能力。

(二) 本校自 91 年度起依教育經費編列與管理法第 13 條規定設置「臺北市地方教育發展基金」，以促進教育健全發展，提昇教育經費運用績效。

二、組織概況（另附組織系統圖）：

本校設置校長 1 人，綜理全校校務，下設教務處、學生事務處、總務處、輔導室、會計室及人事室等單位，現編制教師 76 人、行政人員 17 人、專任輔導教師 2 人、專任運動教練 3 人、工友 2 人、總計 101 人。

內部分層業務如下：

教務處：秉承校長之命，辦理全校教務事項。

教學組：掌理課程編排、課業考查、學藝競賽、教學研究、教師進修、差假、教師調代課及缺補課之查核等事項。

註冊組：掌理註冊、編班、轉學、學籍保管、各項獎助學金補助及成績考查等有關學籍事項。

設備組：掌理教科書編選、教學用具之管理、保管及出版學校刊物等事項。

資訊組：掌理電腦設備及區域網路之管理、保管等事項。

學生事務處：秉承校長之命，辦理全校學生事務事項。

訓育組：掌理訓育計畫之擬定及辦理各類訓育等活動。

體育組：掌理學生體育活動、體格鍛鍊等事項。

生教組：掌理學生日常生活常規，辦理交通導護各項事項。

衛生組：掌理健康檢查，個人及環境衛生檢查、保健等事項。

總務處：秉承校長之命，辦理全校總務事項。

事務組：掌理校舍、校具、財產、物品採購保管、工程發包、監督及驗收。

文書組：掌理文件收發登錄、撰擬繕校、典守學校印信、檔案保管、整理各項會議紀錄及校史等事項。

出納組：掌理現金、零用金、票據、契約之保管等收支事項，辦理員工薪津發放及各項扣繳單據證明等。

臺北市地方教育發展基金－臺北市立重慶國民中學

業務計畫及預算概要

中華民國 105 年度

輔導室：秉承校長之命，辦理全校學生學習輔導、生活輔導、生涯輔導等事項。

輔導組：掌理學生個案建立、學習輔導、生活輔導、生涯輔導及兩性教育、親職教育等事項。

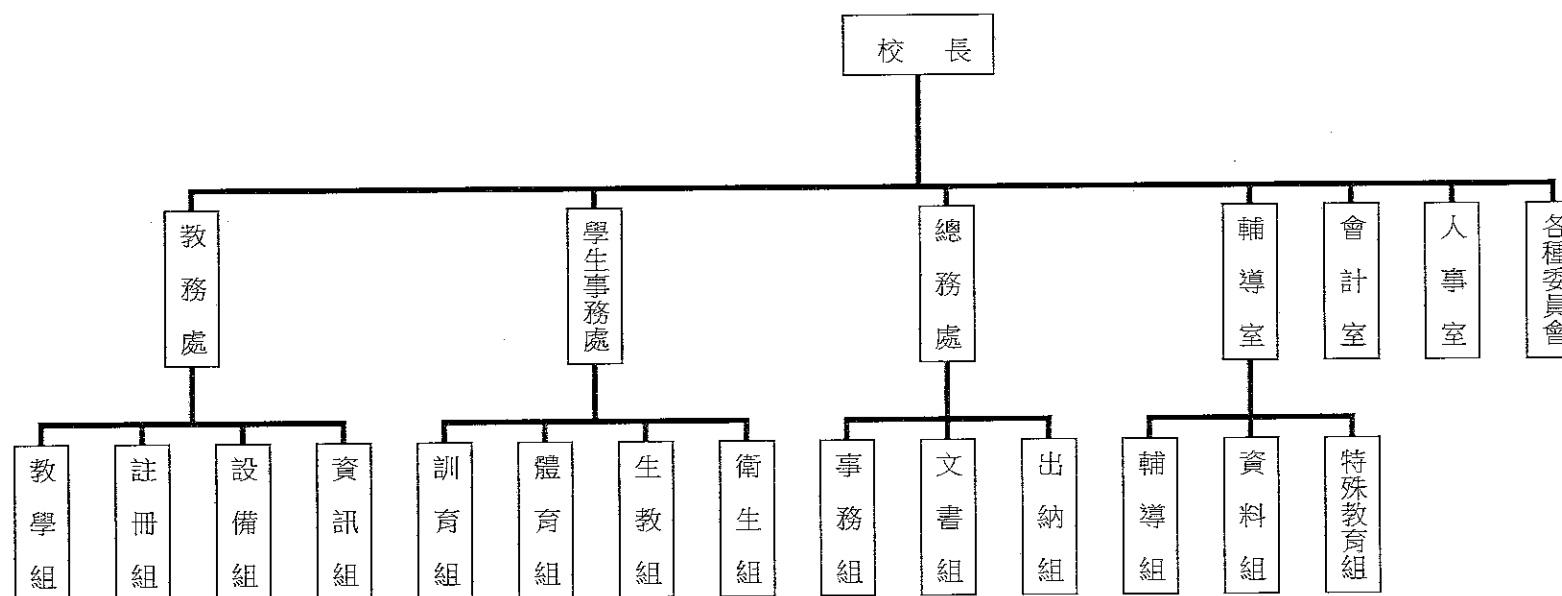
資料組：辦理輔導資料搜集建檔、組訓愛心家長、實施測驗、社區人力整合、出版親職刊物等事項。

特教組：擬訂特殊教育計畫章則、親師輔導諮詢、特教班甄選鑑別、實施各項診斷測驗、特教兒童追蹤輔導等事項。

會計室：秉承上級主計機關之監督與指導，並受校長之指揮，依法辦理歲計、會計、統計等事項。

人事室：秉承上級人事機關之監督與指導，並受校長之指揮，依法辦理人事管理查核等事項。

三、組織系統圖：



四、基金歸類及屬性：本校地方教育發展基金依據教育經費編列與管理法第 13 條規定設置，本基金為預算法第 4 條第 1 項第 2 款第 5 目所定之特別收入基金，以本府教育局為管理機關。

臺北市地方教育發展基金－臺北市立重慶國民中學

業務計畫及預算概要

中華民國 105 年度

貳、業務範圍及經營趨勢

一、業務範圍：

- (一) 依據教育基本法培養學生健全人格，民主素養，法治觀念，人文涵養，強健體魄及思考判斷與創造能力。
- (二) 依據特殊教育法、特殊教育法施行細則及相關規定，設立國文資優資源班、學習困難資源班、身心障礙資源班及體育班，因材施教，以達適才適性發展之教育目標。

二、最近 5 年經營趨勢：

基金來源、用途及餘絀

單位：新臺幣元

來源 用途 餘絀	年度	101 年度決算 金 額	102 年度決算 金 額	103 年度決算 金 額	104 年度預算 金 額	本年度預算 金 額
來源部分		193,647,665	194,756,976	191,588,285	178,581,748	164,226,682
用途部分		187,754,251	187,546,979	186,076,214	187,428,712	171,396,692
餘絀部分		5,893,414	7,209,997	5,512,071	-8,846,964	-7,170,010

參、業務計畫

一、業務計畫及目標：

本年度業務計畫重點與預算配合情形及預期績效，詳列如下：

- (一) 國民教育計畫：本年度預算編列 142,207,532 元，預定招收普通班 27 班、特殊班 6 班，合計 33 班，學生人數 800 人，係辦理國民教育教學，新購電腦、家具、特教、圖書等各科教學設備，革新教學方法，充實各科教材，提高教學效能。另辦理教師甄選業務、性別平等教育宣導活動、教師專業成長、課後社團活動、冬夏令營、人權法治品德教育活動、輔導活動、優秀學生獎學金、健康檢查、技職教育免試及 12 年國教校園宣導等指定活動項目，藉由辦理各項活動鍛鍊學生強健的身體，增進學生各項生活智能，改善教學環境，提昇教學

臺北市地方教育發展基金－臺北市立重慶國民中學

業務計畫及預算概要

中華民國 105 年度

品質。

(二) 一般行政管理計畫：本年度預算編列 22,815,513 元，係配合校務推動行政處室支援工作，進而增進校務運作。

(三) 建築及設備計畫：本年度預算編列 6,373,647 元，係汰舊換新電腦周邊設備及零組件、個人電腦及冷氣機等教學設備，並辦理全校電話系統整修工程、專科教室環境改善工程及辦公室整修工程等，以改善教學環境，充實各科教學設施設備，提高教學效能。

二、執行政府重要政策：

(一) 開啟多元智慧：尊重每個學生獨特的個性，以多元智慧的觀點協助他找到生命的亮點，肯定天生我才必有用，能知於學，樂於學。

(二) 培養生活能力：因應新世紀知識社會的到來，培養學生帶得走的能力，諸如人際溝通能力、資訊能力、終身學習能力、生涯規畫能力、問題解決能力等。

(三) 蘊育人文情懷：在溫馨開放的校園文化中，孕育人文情懷，學會尊重、包容；建構生命的價值、完成人性的開展。

(四) 建置溫馨民主的校園文化：

1. 以參與式管理、落實行政、教師會、家長會三者的良性互動。
2. 以學生第一，教學優先的觀念提昇行政服務效率。
3. 放下威權心態，開啟校園民主之風氣。

(五) 推動適性教學：

1. 運用小班優勢，採多元化、活潑化的教學及評量。
2. 運用校內外資源，加強多元學習能力。
3. 關懷相對弱勢學生之教學及輔導。
4. 發展資訊教育，充實學生電腦運用之知能，並提昇教師運用電腦教學之能力。

(六) 辦理發展性的訓輔活動：

1. 辦理各項活動、競賽及展演。
2. 推動校內外學習服務。
3. 發展績優社團及校隊，如棒球隊、田徑隊、籃球社、熱舞社、直笛社、直排輪社等。
4. 辦理生活教育、法治及品德教育學習，生活教育落實於各項活動中。

臺北市地方教育發展基金－臺北市立重慶國民中學

業務計畫及預算概要

中華民國 105 年度

5.加強新興領域及性別平等教育的辦理，並融入各科教學以收成效。

肆、預算概要

一、基金來源及用途之預計：

(一) 本年度基金來源：服務收入 10,000 元，財產處分收入 20,000 元，其他財產收入 275,628 元，市庫撥款收入 163,881,662 元，雜項收入 39,392 元，基金來源合計 164,226,682 元。

(二) 本年度基金用途：國民教育計畫 142,207,532 元，一般行政管理計畫 22,815,513 元，建築及設備計畫 6,373,647 元，基金用途合計 171,396,692 元。

二、本期餘絀之預計：本年度短絀 7,170,010 元。

三、現金流量之預計：本年度業務活動淨現金流出 7,170,010 元。

四、補辦預算事項：詳補辦預算明細表

購置固定資產 77,000 元

(一) 由本校國民中學教育計畫-什項設備修護費項下經費，購置負載斷路器 77,000 元。

伍、其他重要說明

一、本年度預算與上年度預算各項目增減之原因：

(一) 員工人數增減原因分析：本年度編制校長 1 人、教師 76 人、行政人員 17 人、專任輔導教師 2 人、專任運動教練 3 人、工友 2 人，總計 101 人，較上年度減少 2 人，係減少教師 4 人、增加專任輔導教師 1 人及留用行政人員 1 人。

(二) 基金來源、用途及餘絀各科目增減原因之分析：

1. 服務收入：本年度預算數 10,000 元，較上年度預算數 10,000 元，無增減。

2. 財產處分收入：本年度預算數 20,000 元，較上年度預算數 25,244 元，核實減列 5,244 元。

3. 其他財產收入：本年度預算數 275,628 元，較上年度預算數 275,664 元，核實減列 36 元。

4. 市庫撥款收入：本年度預算數 163,881,662 元，較上年度預算數 178,192,682 元，核實減列 14,311,020 元。

5. 雜項收入：本年度預算數 39,392 元，較上年度預算數 78,158 元，核實減列 38,766 元。

6. 用人費用：本年度預算數 155,102,048 元，較上年度預算數 156,047,255 元，核實減列 945,207 元。

臺北市地方教育發展基金－臺北市立重慶國民中學

業務計畫及預算概要

中華民國 105 年度

7.服務費用：本年度預算數 4,972,627 元，較上年度預算數 5,112,660 元，核實減列一般房屋修護費等費用 140,033 元。

8.材料及用品費：本年度預算數 1,932,745 元，較上年度預算數 1,571,500 元，核實增列設備零件等費用 361,245 元。

9.租金、償債與利息：本年度預算數 4,800 元，較上年度預算數 0 元，核實增列電表月租費用 4,800 元。

9.購建固定資產、無形資產及非理財目的之長期投資：本年度預算數 6,373,647 元，較上年度預算數 21,451,497 元，核實減列整修工程經費 15,077,850 元。

10.會費、捐助、補助、分攤、照護、救濟與交流活動費：本年度預算數 2,535,000 元，較上年度預算數 2,745,000 元，係核實減列教師節禮品等費用 210,000 元。

11.其他：本年度預算數 475,825 元，較上年度預算數 500,800 元，係核實減列游泳池水電清潔維護等費用 24,975 元。

二、104 學年度第 2 學期核定普通班 27 班、國文資優資源班 1 班、學習困難資源班 1 班、身心障礙資源班 1 班及體育班 3 班，共計 33 班，預定招收學生人數 800 人。

105 學年度第 1 學期預估普通班 25 班、國文資優資源班 1 班、學習困難資源班 1 班、身心障礙資源班 1 班及體育班 3 班，共計 31 班，預定招收學生人數 750 人。

三、其他有關說明：無。

臺北市地方教育發展基金－臺北市立重慶國民中學

40501254-9

補辦預算明細表

中華民國105年度

單位：新臺幣元

先行辦理 年 度	業務計畫 及用途別	項 目 名 稱	單 位	數 量	單 價	金 額	說 明
103	建築及設備計畫 購置固定資產 購置機械及設備	合計				77,000	103.08.04府授主事預字第 10331032800號 本校空調用負載斷路器因吸濕產 生電流放電聲音，致使設備絕緣 降低，若不及時汰換恐將造成用 電事故，為保障校園用電安全， 擬汰換負載斷路器，所需經費擬 由本校國民中學教育計畫-什項設 備修護費項下支應。
		購置固定資產				77,000	
						77,000	
		負載斷路器	臺	1	77,000	77,000	

備註：各管理機關(構)依預算法第 8 8 條規定補辦預算，應確係不及編入年度預算，且因經營環境發生重大變遷或正常業務(含執行中央補助款項目)之確實需要，並經主管機關核轉本府核准先行辦理者；不具急迫性之事項，仍應儘可能納入預算辦理。

40501254-10

本 頁 空 白

主 要 表

臺北市地方教育發展基金－臺北市立重慶國民中學

40501254-11

基金來源、用途及餘絀預計表

中華民國105年度

單位：新臺幣元

前年度決算數	科 目		本年度預算數	上年度預算數	比較增減(－)
	編 號	名 稱			
191,588,285	4	基金來源	164,226,682	178,581,748	-14,355,066
22,000	43	勞務收入	10,000	10,000	
22,000	431	服務收入	10,000	10,000	
324,853	45	財產收入	295,628	300,908	-5,280
14,190	451	財產處分收入	20,000	25,244	-5,244
310,663	45Y	其他財產收入	275,628	275,664	-36
191,176,763	46	政府撥入收入	163,881,662	178,192,682	-14,311,020
186,672,309	462	市庫撥款收入	163,881,662	178,192,682	-14,311,020
4,504,454	46Y	政府其他撥入收入			
64,669	4Y	其他收入	39,392	78,158	-38,766
64,669	4YY	雜項收入	39,392	78,158	-38,766
186,076,214	5	基金用途	171,396,692	187,428,712	-16,032,020
156,414,088	53	國民教育計畫	142,207,532	143,790,109	-1,582,577
22,220,877	5L	一般行政管理計畫	22,815,513	22,187,106	628,407
7,441,249	5M	建築及設備計畫	6,373,647	21,451,497	-15,077,850
5,512,071	6	本期賸餘(短絀)	-7,170,010	-8,846,964	1,676,954
14,655,864	71	期初基金餘額	11,320,971	9,130,779	2,190,192

臺北市地方教育發展基金－臺北市立重慶國民中學

基金來源、用途及餘絀預計表

中華民國105年度

單位：新臺幣元

前年度決算數	科 目		本年度預算數	上年度預算數	比較增減（－）
	編 號	名 稱			
20,167,935	73	期末基金餘額	4,150,961	283,815	3,867,146

臺北市地方教育發展基金－臺北市立重慶國民中學

40501254-13

現金流量預計表

中華民國105年度

單位：新臺幣元

項 目		本年度預算數	說 明
編 號	名 稱		
81	業務活動之現金流量		
811	本期賸餘(短絀-)	-7,170,010	
813	業務活動之淨現金流入(流出-)	-7,170,010	
82	其他活動之現金流量		
82Z	其他活動之淨現金流入(流出-)		
83	現金及約當現金之淨增(淨減-)	-7,170,010	
84	期初現金及約當現金	16,195,476	
85	期末現金及約當現金	9,025,466	

註：本表係採現金及約當現金基礎，包括現金及自投資日起3個月內到期或清償之債權證券。

40501254-14

本 頁 空 白

附 屬 表

臺北市地方教育發展基金－臺北市立重慶國民中學

40501254-15

基金來源－服務收入明細表

中華民國105年度

單位：新臺幣元

前年度決算數	上年度預算數	科 目		本 年 度 預 算 數				說 明
		編 號	名 稱	單位	數量	單價	金 額	
22,000	10,000		合計				10,000	
22,000	10,000	431	服務收入	人	20	500	10,000	較上年度預算數10,000元，無增減。 教師甄選報名費收入(收支對列)。

臺北市地方教育發展基金－臺北市立重慶國民中學

基金來源－財產處分收入明細表

中華民國105年度

單位：新臺幣元

前年度決算數	上年度預算數	科 目		本 年 度 預 算 數				說 明
		編 號	名 稱	單 位	數 量	單 價	金 額	
14,190	25,244		合計				20,000	
14,190	25,244	451	財產處分收入	年	1	20,000	20,000	較上年度預算數25,244元，減少5,244元。 報廢財產殘值變賣收入。

臺北市地方教育發展基金－臺北市立重慶國民中學

40501254-17

基金來源－其他財產收入明細表

中華民國105年度

單位：新臺幣元

前年度決算數	上年度預算數	科 目		本 年 度 預 算 數				說 明
		編 號	名 稱	單位	數量	單價	金 額	
310,663	275,664		合計				275,628	
310,663	275,664	45Y	其他財產收入				275,628	較上年度預算數275,664元，減少36元。
				年	1	8,000	8,000	校園場地開放使用收費收入(收支對列)。
				臺、月	12x12	1,500	216,000	開放夜間停車場場地使用收入(收支對列)。
				月	12	719	8,628	員生消費合作社使用費。
				人、年	43x1	1,000	43,000	教職員工停車收入。

臺北市地方教育發展基金－臺北市立重慶國民中學

基金來源－市庫撥款收入明細表

中華民國105年度

單位：新臺幣元

前年度決算數	上年度預算數	科 目		本 年 度 預 算 數				說 明
		編 號	名 稱	單位	數量	單價	金 額	
186,672,309	178,192,682		合計				163,881,662	較上年度預算數178,192,682元， 減少14,311,020元。 市府補助款。
186,672,309	178,192,682	462	市庫撥款收入	年	1	163,881,662	163,881,662	

臺北市地方教育發展基金－臺北市立重慶國民中學

40501254-19

基金來源－雜項收入明細表

中華民國105年度

單位：新臺幣元

前年度決算數	上年度預算數	科 目		本 年 度 預 算 數				說 明
		編 號	名 稱	單 位	數 量	單 價	金 額	
64,669	78,158		合計				39,392	
64,669	78,158	4YY	雜項收入	年	1	39,392	39,392	較上年度預算數78,158元，減少38,766元。 工程及設備公開招標圖說費收入等。

臺北市地方教育發展基金－臺北市立重慶國民中學

基金用途－國民教育計畫明細表

中華民國105年度

單位：新臺幣元

前年度決算數	上年度預算數	科 目		本年度預算數			說 明	
		編 號	名 稱	單位	數量	單價		金額
156,414,088	143,790,109		合 計				142,207,532	
147,288,270	135,955,799	1	用人費用				134,331,179	
73,300,969	67,896,000	11	正式員額薪資				66,648,000	較上年度預算數67,896,000元，減少1,248,000元。
73,300,969	67,896,000	113	職員薪金	年	1	62,004,000	62,004,000	教職員75人薪金(詳用人費用彙計表)。
				年	1	4,644,000	4,644,000	教職員6人薪金(詳用人費用彙計表)。
3,736,339	712,800	12	聘僱及兼職人員薪資				712,800	較上年度預算數712,800元，無增減。
3,736,339	712,800	124	兼職人員酬金	節	1,980	360	712,800	教師代課鐘點費，本校編制教師總人數78人，按9分之1計，編列9人，每人220節，總節數9人x220節=1,980節。
602,520	656,381	13	超時工作報酬				654,781	較上年度預算數656,381元，減少1,600元。
596,280	645,181	131	加班費	年	1	610,798	610,798	不休假出勤加班費。
				年	1	32,533	32,533	不休假出勤加班費。

臺北市地方教育發展基金－臺北市立重慶國民中學

40501254-21

基金用途－國民教育計畫明細表

中華民國105年度

單位：新臺幣元

前年度決算數	上年度預算數	科 目		本年度預算數				說 明
		編 號	名 稱	單位	數量	單價	金額	
6,240	11,200	133	誤餐費	人、小時	5x2	185	1,850	教師甄選加班費(收支對列)。
							9,600	
				人次	100	80	8,000	活化教學相關會議研習等誤餐費。
				人次	20	80	1,600	教師甄選誤餐費(收支對列)。
15,869,187	15,748,000	15	獎金				15,488,000	較上年度預算數15,748,000元，減少260,000元。
6,681,330	7,261,000	151	考績獎金				7,157,000	
				年	1	6,770,000	6,770,000	依考績法規定核發之獎金。
				年	1	387,000	387,000	依考績法規定核發之獎金。
9,187,857	8,487,000	152	年終獎金				8,331,000	
				年	1	7,750,500	7,750,500	依規定於年節加發之獎金。
				年	1	580,500	580,500	依規定於年節加發之獎金。
43,670,493	41,499,360	16	退休及卹償金				41,572,096	較上年度預算數41,499,360元，增加72,736元。
43,227,713	41,499,360	161	職員退休及離職金				41,572,096	
				年	1	5,359,536	5,359,536	提撥退撫基金。
				年	1	406,224	406,224	提撥退撫基金。
				年	1	35,646,336	35,646,336	退休人員月退休金，83人 x@34,916元x12月=34,776,336元 ；退休遺族月撫慰金5人

臺北市地方教育發展基金－臺北市立重慶國民中學

基金用途－國民教育計畫明細表

中華民國105年度

單位：新臺幣元

前年度決算數	上年度預算數	科 目		本年度預算數				說 明
		編 號	名 稱	單位	數量	單價	金額	
442,780		162	工員退休及離職金	年	1	160,000	160,000	月=870,000元，合計35,646,336元。
10,108,762	9,443,258	18	福利費				9,255,502	退休人員年終慰問金。
7,074,413	5,921,268	181	分擔員工保險費				5,820,732	較上年度預算數9,443,258元，減少187,756元。
				年	1	5,413,872	5,413,872	分擔公保、勞保、健保費。
				年	1	406,860	406,860	分擔公保、勞保、健保費。
110,500	238,500	183	傷病醫藥費				258,000	
				人	10	16,000	160,000	健康檢查補助費。
				人	28	3,500	98,000	健康檢查補助費。
835,844	919,800	187	員工通勤交通費				856,800	
				人、月、段	32x10x1	630	201,600	教師上下班交通費。
				人、月、段	14x12x2	630	211,680	教師兼行政上下班交通費。
				人、月、段	23x10x2	630	289,800	教師上下班交通費。
				人、月、段	6x10x2	630	75,600	體育班教師上下班交通費。
				人、月、段	1x12x2	630	15,120	特教組長上下班交通費。
				人、月、段	5x10x2	630	63,000	特教班教師上下班交通費。
2,088,005	2,363,690	18Y	其他福利費				2,319,970	
				年	1	272,000	272,000	休假旅遊補助費。

臺北市地方教育發展基金－臺北市立重慶國民中學

40501254-23

基金用途－國民教育計畫明細表

中華民國105年度

單位：新臺幣元

前年度決算數	上年度預算數	科 目		本年度預算數				說 明
		編 號	名 稱	單位	數量	單價	金額	
				年	1	16,000	16,000	休假旅遊補助費。
				年	1	480,000	480,000	退休人員子女教育補助費。
				人、年	65x1	6,000	390,000	退休人員三節慰問金。
				年	1	354,250	354,250	喪葬補助費(35,425元x5月 x2人)。
				年	1	121,720	121,720	結婚補助費(30,430元x2月 x2人)。
				年	1	686,000	686,000	子女教育補助費。
3,583,911	3,209,190	2	服務費用				3,104,803	
1,395,166	1,125,360	21	水電費				1,083,253	較上年度預算數1,125,360元，減少42,107元。
1,286,438	995,360	212	工作場所電費				975,453	
				年	1	975,453	975,453	班級電費。
108,728	130,000	214	工作場所水費				107,800	
				年	1	107,800	107,800	班級水費。
2,775	1,000	22	郵電費				900	較上年度預算數1,000元，減少100元。
2,775	1,000	221	郵費				900	
				學期	2	450	900	寄發通知單郵資(由普通班業務費提列)。
787,413	395,700	23	旅運費				395,700	較上年度預算數395,700元，無

臺北市地方教育發展基金－臺北市立重慶國民中學

基金用途－國民教育計畫明細表

中華民國105年度

單位：新臺幣元

前年度決算數	上年度預算數	科 目		本年度預算數			說 明	
		編 號	名 稱	單位	數量	單價		金額
463,326	83,700	231	國內旅費	人、天	14x3	1,550	362,700	增減。
				年	1	18,600	65,100	校外教學隨隊人員差旅費。
				天	180	1,550	18,600	因公市外出差旅費。
							279,000	體育班參加比賽旅費。
324,087	312,000	23Y	其他旅運費				33,000	
				人次	800	30	24,000	教職員因公外出或辦理活動交通費(由普通班業務費提列)。
				人次	300	30	9,000	體育班校外活動交通費。
37,084	61,000	24	印刷裝訂與廣告費				57,400	較上年度預算數61,000元，減少3,600元。
37,084	61,000	241	印刷及裝訂費				57,400	
				學期	2	1,500	3,000	印製教學用表冊及零星報表(由普通班業務費提列)。
				次	1	8,000	8,000	運動會邀請卡印刷費。
				學期	2	20,000	40,000	活化教學資料印刷等。
				年	1	1,000	1,000	性別平等教育宣導活動(含相關專業研習)宣導刊物印製。
				次	3	1,800	5,400	教師專業成長資料印刷費。
709,258	1,071,400	25	修理保養及保固費				1,015,000	較上年度預算數1,071,400元，減少56,400元。

臺北市地方教育發展基金－臺北市立重慶國民中學

40501254-25

基金用途－國民教育計畫明細表

中華民國105年度

單位：新臺幣元

前年度決算數	上年度預算數	科 目		本年度預算數				說 明
		編 號	名 稱	單位	數量	單價	金額	
258,000	568,400	252	一般房屋修護費	班、年	27x1	19,000	513,000	校舍、水電等修理。
87,550	251,400	255	機械及設備修護費	年	1	35,000	35,000	
				月	12	18,000	216,000	開放夜間停車場器材維護費(收支對列)。
363,708	251,600	257	什項設備修護費	班、年	27x1	9,000	243,000	黑板、課桌椅、教具器材、體育器材、童子軍器材、工藝器材、花木等養護。
				年	1	8,000	8,000	開放場地設備及器材維護費(收支對列)。
141,765	156,940	27	一般服務費				185,040	較上年度預算數156,940元，增加28,100元。
20,790	43,200	276	佣金、匯費、經理費及手續費	人、學期	640x2	18	23,040	委託超商代收學雜費手續費。
120,975	113,740	27F	體育活動費	人、年	75x1	2,000	150,000	文康活動費，本校編列教職員75人，每人編列2,000元。

臺北市地方教育發展基金－臺北市立重慶國民中學

基金用途－國民教育計畫明細表

中華民國105年度

單位：新臺幣元

前年度決算數	上年度預算數	科 目		本年度預算數				說 明
		編 號	名 稱	單位	數量	單價	金額	
510,450	397,790	28	專業服務費	人、年	6x1	2,000	12,000	文康活動費，本校編列教職員6人，每人編列2,000元。
463,195	332,480	285	講課鐘點、稿費、出席審查及查詢費				367,510	較上年度預算數397,790元，減少30,280元。
				節	36	1,600	57,600	分組活動外聘講師鐘點費。
				節	6	1,200	7,200	身心障礙資源班教學外聘講師鐘點費。
				節	6	1,200	7,200	資優班教學外聘講師鐘點費。
				班、月	1x12	600	7,200	身心障礙資源班教學教材編輯費。
				班、月	1x12	600	7,200	資優班教學教材編輯費。
				節	120	360	43,200	體育班教練及指導教師鐘點費。
				節	12	1,600	19,200	活化教學教師研修等外聘講師鐘點費。
				節	20	1,200	24,000	活化教學教師研修等外聘講師鐘點費。
				節	15	800	12,000	活化教學教師研修等內聘講師鐘點費。
				節	75	360	27,000	課後社團活動教師鐘點費。
				人次	12	2,000	24,000	輔導活動學生輔導指導費。

臺北市地方教育發展基金－臺北市立重慶國民中學

40501254-27

基金用途－國民教育計畫明細表

中華民國105年度

單位：新臺幣元

前年度決算數	上年度預算數	科 目		本年度預算數				說 明
		編 號	名 稱	單位	數量	單價	金額	
				節	13	1,600	20,800	輔導活動外聘講師鐘點費。
				節	5	1,600	8,000	性別平等教育宣導活動(含相關專業研習)外聘講師鐘點費。
				節	5	1,600	8,000	教師專業成長外聘講師鐘點費。
				節	27	800	21,600	教師專業成長內聘講師鐘點費。
				節	24	800	19,200	國中冬夏令營(含童軍活動)內聘講師鐘點費。
				節	8	1,600	12,800	國中冬夏令營(含童軍活動)外聘講師鐘點費。
				節	6	1,600	9,600	國中人權、法治、品德教育活動外聘講師鐘點費。
				節	2	1,200	2,400	辦理技職教育、免試及12年國教校園宣導外聘講師鐘點費。
8,655	22,760	287	委託檢驗(定)試驗認證費				22,760	
				次	1	9,760	9,760	消防安全設備檢測及申報作業費等(由普通班業務費提列)。
				次	1	13,000	13,000	建物公共安全檢測及申報作業費等(由普通班業務費提列)。
2,600	6,550	289	試務甄選費				6,550	
				年	1	6,550	6,550	教師甄選試務費用(收支對列)。

臺北市地方教育發展基金－臺北市立重慶國民中學

基金用途－國民教育計畫明細表

中華民國105年度

單位：新臺幣元

前年度決算數	上年度預算數	科 目		本年度預算數				說 明
		編 號	名 稱	單位	數量	單價	金額	
36,000	36,000	28A	電子計算機軟體服務費					
2,652,784	1,379,320	3	材料及用品費				1,755,925	
1,566,011	475,500	31	使用材料費				900,260	較上年度預算數475,500元，增加424,760元。
1,566,011	475,500	315	設備零件				900,260	
				年	1	87,500	87,500	校務行政電腦耗材及零附件(電腦專案計畫)。
				臺	1	8,000	8,000	電器加熱板(有定溫功能)(由班級設備費移列)(教務處)(新增)。
				座	2	6,800	13,600	沙發1人座(由班級設備費移列)(輔導室)(新增)。
				臺	31	1,830	56,730	電動板擦機(由班級設備費移列)(總務處)(新增)。
				臺	1	9,000	9,000	空壓機(由班級設備費移列)(學務處)(新增)。
				臺	2	2,000	4,000	行動顯微鏡(由班級設備費移列)(教務處)(新增)。
				班、年	30x1	6,300	189,000	學生電腦設備維護及管理費(電腦專案計畫)。
				次	1	37,000	37,000	運動會競賽用各項器材等。
				學期	2	25,700	51,400	活化教學設備及器材更新等。

臺北市地方教育發展基金－臺北市立重慶國民中學

40501254-29

基金用途－國民教育計畫明細表

中華民國105年度

單位：新臺幣元

前年度決算數	上年度預算數	科 目		本年度預算數				說 明
		編 號	名 稱	單位	數量	單價	金額	
				張	20	2,400	48,000	工作桌(由辦公室整修工程移列)(新增)。
				式	1	8,800	8,800	配線箱(含複合式端子400門以上)(由全校電話系統整修工程移列)(新增)。
				臺	117	1,250	146,250	來電號碼顯示型類比話機(由全校電話系統整修工程移列)(新增)。
				臺	10	3,600	36,000	主管型顯示型數位話機(含20鍵以上可程式功能鍵)(由全校電話系統整修工程移列)(新增)。
				支	128	1,050	134,400	類比內線(由全校電話系統整修工程移列)(新增)。
				支	16	800	12,800	數位內線(由全校電話系統整修工程移列)(新增)。
				支	16	1,800	28,800	來電顯示類比外線(由全校電話系統整修工程移列)(新增)。
				張	42	690	28,980	圓板凳(由專科教室環境改善工程-生活科技教室移列)(新增)。
1,086,773	903,820	32	用品消耗				855,665	較上年度預算數903,820元，減少48,155元。

臺北市地方教育發展基金－臺北市立重慶國民中學

基金用途－國民教育計畫明細表

中華民國105年度

單位：新臺幣元

前年度決算數	上年度預算數	科 目		本年度預算數				說 明
		編 號	名 稱	單位	數量	單價	金額	
37,098	53,520	321	辦公(事務)用品	學期	2	17,000	34,000	活化教學用文具紙張等費用。
				年	1	3,000	3,000	課後社團活動用文具紙張等。
				學期	2	1,600	3,200	輔導活動用文具紙張等。
				年	1	1,000	1,000	性別平等教育宣導活動(含相關專業研習)文具紙張等。
				年	1	5,000	5,000	國中冬夏令營(含童軍活動)文具紙張等。
118,651	86,645	322	報章什誌	年	1	15,180	15,180	訂閱書報雜誌等費用(由普通班業務費提列)。
				學期	2	20,235	40,470	圖書(由班級設備費移列)(教務處)(新增)。
				學期	2	11,000	22,000	活化教學訂閱書報雜誌、圖書及數位典藏等。
				學期	2	1,000	2,000	輔導活動用圖書及訂閱輔導刊物等。
				學期	2	4,500	9,000	教師專業成長用圖書雜誌等。
99,262	45,540	328	醫療用品(非醫療院所使用)	年	1	5,000	5,000	健康中心藥品(30班以下每校基

臺北市地方教育發展基金－臺北市立重慶國民中學

40501254-31

基金用途－國民教育計畫明細表

中華民國105年度

單位：新臺幣元

前年度決算數	上年度預算數	科 目		本年度預算數				說 明
		編 號	名 稱	單位	數量	單價	金額	
831,762	718,115	32Y	其他	學期	2	20,000	40,000	數5,000元)。 體育班運動傷害防護用品。 消毒劑及衛生清潔用品等衛生器材(由普通班業務費提列)。 專用垃圾袋費用(由普通班業務費提列)。 教學用實驗材料、體育器材、指導活動資料製造耗材、音樂用零星器材、工藝家事材料、童子軍用材料等。 童軍教育用教材及雜支等。 資優班教學材料費。 身心障礙資源班教學材料費。 體育班教學使用之材料。 消毒劑及衛生清潔用品等衛生器材(由體育班業務費提列)。 專用垃圾袋費用(由體育班業務費提列)。 體育班辦理招生、參賽報名費及成果彙編等費用。
				班、年	27x1	2,150	58,050	
				班、年	27x1	2,180	58,860	
				班、年	27x1	13,820	373,140	
				團	1	8,000	8,000	
				班、年	1x1	13,820	13,820	
				班、年	1x1	13,820	13,820	
				學期	2	22,950	45,900	
				班、年	3x1	2,525	7,575	
				班、年	3x1	2,650	7,950	
			學期	2	28,350	56,700		

臺北市地方教育發展基金－臺北市立重慶國民中學

基金用途－國民教育計畫明細表

中華民國105年度

單位：新臺幣元

前年度決算數	上年度預算數	科 目		本年度預算數				說 明
		編 號	名 稱	單位	數量	單價	金額	
				次	1	16,000	16,000	運動會用錦旗、獎牌及獎品等。
				次	1	10,000	10,000	運動會會場佈置、文具用品等雜支。
				次	3	2,000	6,000	教師專業成長使用之材料。
4,800		4	租金、償債與利息				4,800	
4,800		45	什項設備租金				4,800	新增項目
4,800		451	什項設備租金				4,800	
				月	12	400	4,800	電表月租費(由普通班業務費提列)(新增)。
2,594,331	2,745,000	7	會費、捐助、補助、分攤、照護、救濟與交流活動費				2,535,000	
68,000	64,000	72	捐助、補助與獎助				60,000	較上年度預算數64,000元，減少4,000元。
68,000	64,000	726	獎助學員生給與	班、學期	30x2	1,000	60,000	優秀學生獎學金。
2,526,331	2,681,000	74	補貼(償)、獎勵、慰問、照護與救濟				2,475,000	較上年度預算數2,681,000元，減少206,000元。
2,526,331	2,681,000	74Y	其他				2,475,000	
				人、日	225x200	55	2,475,000	清寒學生餐費補助。
289,992	500,800	9	其他				475,825	

臺北市地方教育發展基金－臺北市立重慶國民中學

40501254-33

基金用途－國民教育計畫明細表

中華民國105年度

單位：新臺幣元

前年度決算數	上年度預算數	科 目		本年度預算數				說 明
		編 號	名 稱	單 位	數 量	單 價	金 額	
289,992	500,800	91	其他支出				475,825	較上年度預算數500,800元，減少24,975元。
289,992	500,800	91Y	其他				475,825	
				年	1	75,600	75,600	執行學生路隊安全導護費(普通班27班按3人計列,每人按63元x40週x10次計編列)。
				人、學期	800x2	50	80,000	班級自治費。
				班、年	27x1	250	6,750	衛生紙(由普通班業務費提列)。
				人次	300	80	24,000	體育班參加校外比賽誤餐費。
				班、年	3x1	225	675	衛生紙(由體育班業務費提列)。
				班、年	30x1	7,200	216,000	室內溫水游泳池水電清潔維護費。
				班、年	27x1	2,200	59,400	支援各領域活化教學及班級經營費用。
				次	3	1,000	3,000	國中冬夏令營活動獎品費。
				年	1	10,400	10,400	國中人權、法治、品德教育活動獎品費。

臺北市地方教育發展基金－臺北市立重慶國民中學

基金用途－一般行政管理計畫明細表

中華民國105年度

單位：新臺幣元

前年度決算數	上年度預算數	科 目		本年度預算數			說 明	
		編 號	名 稱	單位	數量	單價		金額
22,220,877	22,187,106		合 計				22,815,513	
20,776,806	20,091,456	1	用人費用				20,770,869	
13,408,418	13,236,000	11	正式員額薪資				13,752,000	較上年度預算數13,236,000元，增加516,000元。
12,322,564	12,516,000	113	職員薪金	年	1	13,032,000	13,032,000	教職員18人薪金(詳用人費用彙計表)。
826,858	720,000	114	工員工資	年	1	720,000	720,000	工員2人工資(詳用人費用彙計表)。
258,996		115	警餉					
570,853	669,448	13	超時工作報酬				692,381	較上年度預算數669,448元，增加22,933元。
562,813	658,568	131	加班費	年	1	611,201	611,201	不休假出勤加班費。
				人、小時	190x2	185	70,300	教職員各項業務加班費(統籌業務費)。
8,040	10,880	133	誤餐費	人次	136	80	10,880	教職員因公外出洽公或辦理活動等誤餐費(統籌業務費)。
3,740,048	3,236,500	15	獎金				3,344,000	較上年度預算數3,236,500元，增

臺北市地方教育發展基金－臺北市立重慶國民中學

40501254-35

基金用途－一般行政管理計畫明細表

中華民國105年度

單位：新臺幣元

前年度決算數	上年度預算數	科 目		本年度預算數				說 明
		編 號	名 稱	單 位	數 量	單 價	金 額	
1,836,014	1,582,000	151	考績獎金	年	1	1,625,000	1,625,000	加107,500元。 依考績法規定核發之獎金。
1,904,034	1,654,500	152	年終獎金	年	1	1,719,000	1,719,000	依規定於年節加發之獎金。
1,131,890	1,140,480	16	退休及卹償金				1,187,280	較上年度預算數1,140,480元，增加46,800元。
1,079,834	1,104,480	161	職員退休及離職金	年	1	1,151,280	1,151,280	提撥退撫基金。
52,056	36,000	162	工員退休及離職金	年	1	36,000	36,000	提撥勞工退休準備金。
1,925,597	1,809,028	18	福利費				1,795,208	較上年度預算數1,809,028元，減少13,820元。
1,341,448	1,172,388	181	分擔員工保險費	年	1	1,218,168	1,218,168	分擔公保、勞保、健保費。
244,986	332,640	187	員工通勤交通費	人、月、段	14x12x2	630	211,680	職員暨技工、工友上下班交通費。
				人、月、段	6x12x1	630	45,360	職員暨技工、工友上下班交通費。
339,163	304,000	18Y	其他福利費				320,000	

臺北市地方教育發展基金－臺北市立重慶國民中學

基金用途－一般行政管理計畫明細表

中華民國105年度

單位：新臺幣元

前年度決算數	上年度預算數	科 目		本年度預算數				說 明
		編 號	名 稱	單 位	數 量	單 價	金 額	
				年	1	320,000	320,000	休假旅遊補助費。
1,256,713	1,903,470	2	服務費用				1,867,824	
115,546	120,000	22	郵電費				108,000	較上年度預算數120,000元，減少12,000元。
115,546	120,000	222	電話費				108,000	
				月	12	9,000	108,000	公務連絡用電話費(統籌業務費)。
865,155	1,335,070	27	一般服務費				1,311,424	較上年度預算數1,335,070元，減少23,646元。
1,602		276	佣金、匯費、經理費及手續費					
828,657	1,312,080	279	外包費	人、年	6x1	40,000	1,271,424	消化超額職工(技工、工友)業務外包費。
				人、月	2x12	42,976	1,031,424	校警勞務外包費。
5,856		27D	計時與計件人員酬金				40,000	
29,040	22,990	27F	體育活動費	人、年	20x1	2,000	40,000	文康活動費，本校編列教職員18人，工員2人，合計20人，每人編列2,000元。
177,612	350,000	28	專業服務費				350,000	較上年度預算數350,000元，無

臺北市地方教育發展基金－臺北市立重慶國民中學

40501254-37

基金用途－一般行政管理計畫明細表

中華民國105年度

單位：新臺幣元

前年度決算數	上年度預算數	科 目		本年度預算數				說 明
		編 號	名 稱	單 位	數 量	單 價	金 額	
14,500		285	講課鐘點、稿費、出 席審查及查詢費					增減。
163,112	350,000	28Y	其他				350,000	
				年	1	188,000	188,000	校園安全機動巡邏等保全費用。
				年	1	162,000	162,000	校園安全機械定點等保全費用。
98,400	98,400	29	公共關係費				98,400	較上年度預算數98,400元，無增 減。
98,400	98,400	291	公共關係費				98,400	
				月	12	8,200	98,400	校長特別費。
187,358	192,180	3	材料及用品費				176,820	
187,358	192,180	32	用品消耗				176,820	較上年度預算數192,180元，減 少15,360元。
187,358	192,180	321	辦公(事務)用品				176,820	
				年	1	176,820	176,820	統籌業務費計算如下：普通班27 班，體育班3班，1,290元x15班 x12月=232,200元，810元x15班 x12月=145,800元，以上合計 378,000元，除依實際需求移列 加班費70,300元、誤餐費10,880 元及電話費108,000元外，其餘 如列數。

臺北市地方教育發展基金－臺北市立重慶國民中學

基金用途－建築及設備計畫明細表

中華民國105年度

單位：新臺幣元

前年度決算數	上年度預算數	科 目		本年度預算數				說 明
		編 號	名 稱	單位	數量	單價	金額	
7,441,249	21,451,497		合計				6,373,647	
7,441,249	21,451,497	5	購建固定資產、無形資產及非理財目的之長期投資				6,373,647	
2,968,424	2,041,500	51	購置固定資產				2,945,197	
2,968,424	2,041,500		一般建築及設備計畫				2,945,197	新增。
			專科教室環境改善工程				1,401,097	
		514	購置機械及設備	組	1	35,000	35,000	汰舊換新生活科技教室投影設備。
		515	購置交通及運輸設備	組	1	37,800	37,800	新購表藝教室廣播音響設備。
		516	購置什項設備	套	6	58,000	348,000	汰舊換新烹飪教室通風及排煙設備。
				式	1	65,017	65,017	新購烹飪教室截油攔渣設備。
				套	1	96,000	96,000	新購生活科技教室通風設施。

臺北市地方教育發展基金－臺北市立重慶國民中學

40501254-39

基金用途－建築及設備計畫明細表

中華民國105年度

單位：新臺幣元

前年度決算數	上年度預算數	科 目		本年度預算數				說 明
		編 號	名 稱	單 位	數 量	單 價	金 額	
				座	1	16,800	16,800	新購生活科技教室雙層磁性開閉式白板400cm*120cm以上。
				組	1	12,600	12,600	新購生活科技教室電動伸縮銀幕。
				套	7	61,000	427,000	汰舊換新烹飪教室不銹鋼裝櫃體調節設備(含工作臺、水槽、雙口爐臺及爐具等)。
				張	7	30,240	211,680	汰舊換新生活科技教室6人用工作桌。
				間	1	151,200	151,200	汰舊換新表藝教室空調設備。
		514	全校電話系統 整修工程				348,200	
			購置機械及 設備	部	1	20,000	20,000	新購全校電話系統整修工程電腦(含19"LCD顯示器)。
		515	購置交通及 運輸設備				308,300	
				套	1	155,000	155,000	汰舊換新全校電話系統整修工程操場播音系統(含擴大機、喇叭，無線麥克風及機櫃)。
				組	1	11,000	11,000	汰舊換新全校電話系統整修工程

臺北市地方教育發展基金－臺北市立重慶國民中學
基金用途－建築及設備計畫明細表

中華民國105年度

單位：新臺幣元

前年度決算數	上年度預算數	科 目		本年度預算數				說 明
		編 號	名 稱	單位	數量	單價	金額	
				套	1	84,000	84,000	不斷電設備及電池組。
				臺	1	16,300	16,300	汰舊換新全校電話系統整修工程數位網路交換機(IP-PBX):含CPU、擴充機櫃、遙控維修卡、系統軟體授權250埠以上。
				套	1	42,000	42,000	新購全校電話系統整修工程值機台(含180單鍵忙燈模組)。
		516	購置什項設備				19,900	新購全校電話系統整修工程自動總機及語音信箱(8迴路/200小時)。
				臺	1	19,900	19,900	新購全校電話系統整修工程落地機櫃19"41U(含支撐承板)。
226,719	451,500		學校設備				390,900	
101,548	191,500	514	購置機械及設備				143,500	
		515	購置交通及運輸設備	臺	7	20,500	143,500	汰舊換新單槍投影機。
12,000				臺	1	18,000	18,000	新購16軌混音器(學務處)。
				臺	1	18,500	18,500	汰舊換新綜合擴大機(1.RMS 100

臺北市地方教育發展基金－臺北市立重慶國民中學

40501254-41

基金用途－建築及設備計畫明細表

中華民國105年度

單位：新臺幣元

前年度決算數	上年度預算數	科 目		本年度預算數				說 明
		編 號	名 稱	單 位	數 量	單 價	金 額	
113,171	260,000	516	購置什項設備	臺	1	17,000	17,000	瓦以上2.AV端子影像輸入含3組以上、輸出含1組以上3.麥克風含2組以上)(教務處)。
				組	1	10,900	10,900	汰舊換新雙頻無線麥克風組(輔導室)。
				臺	2	40,000	80,000	汰舊換新冷氣機7.1KW 1對1分離式冷氣(含安裝、測試、兩遮、定時器、停電復歸及線材)(教務處)。
				臺	3	21,000	63,000	汰舊換新飲水機(程控式冰溫熱殺菌)(總務處)。
				組	1	30,000	30,000	新購音箱一組合線線(50米及30米)及插頭(學務處)。
15,700		514	特殊班設備	座	1	10,000	10,000	汰舊換新沙發2人座(輔導室)。
			購置機械及設備				32,000	
				臺	1	32,000	32,000	新購數位攝影機(含腳架、電

臺北市地方教育發展基金－臺北市立重慶國民中學
基金用途－建築及設備計畫明細表

中華民國105年度

單位：新臺幣元

前年度決算數	上年度預算數	科 目		本年度預算數				說 明
		編 號	名 稱	單位	數量	單價	金額	
15,700		516	購置什項設備					池、64G記憶卡)。
750,376	1,590,000		資訊設備				773,000	
750,376	1,590,000	514	購置機械及設備				773,000	
				部	26	23,000	598,000	汰舊換新個人電腦(電腦專案計畫)。
				組	1	175,000	175,000	汰舊換新電腦周邊設備及零組件(電腦專案計畫)。
1,975,629			校園設備					
656,857		514	購置機械及設備					
1,318,772		516	購置什項設備					
		52	購置無形資產				104,000	
			一般建築及設備計畫				104,000	新增。
			全校電話系統整修工程				68,000	
		521	購置電腦軟體				68,000	

臺北市地方教育發展基金－臺北市立重慶國民中學

40501254-43

基金用途－建築及設備計畫明細表

中華民國105年度

單位：新臺幣元

前年度決算數	上年度預算數	科 目		本年度預算數				說 明
		編 號	名 稱	單位	數量	單價	金額	
				套	1	25,000	25,000	新購全校電話系統整修工程維護管理軟體。
				套	1	43,000	43,000	新購全校電話系統整修工程詳細計費系統軟體。
			資訊設備				36,000	
		521	購置電腦軟體				36,000	
				年	1	36,000	36,000	教學用套裝軟體(電腦專案計畫)。
4,472,825	19,409,997	58	遞延支出(臺北市地方教育發展基金及臺北市臺北都會區捷運固定資產重置基金專用)				3,324,450	
4,472,825	19,409,997		一般建築及設備計畫				3,324,450	新增。
			辦公室整修工程				862,434	
		581	遞延修繕房屋建築支出				862,434	
							798,550	一、施工費
				組	23	3,500	80,500	吸頂式電風扇(教、訓、總、

臺北市地方教育發展基金－臺北市立重慶國民中學

基金用途－建築及設備計畫明細表

中華民國105年度

單位：新臺幣元

前年度決算數	上年度預算數	科 目		本年度預算數				說 明
		編 號	名 稱	單 位	數 量	單 價	金 額	
				平方公尺	1,300	180	234,000	輔、人、會)。
				間	5	18,900	94,500	室內牆面、天花板油漆粉刷。
				間	5	18,900	94,500	網路插座(含配管線材、五金配件、安裝)。
				間	5	18,900	94,500	電話插座(含配管線材、五金配件、安裝)。
				平方公尺	110	630	69,300	開關及插座(含配管線材、五金配件、安裝)。
				平方公尺	70	1,500	105,000	天花板。
				間	1	26,250	26,250	OA隔屏(120cm高)。
				式	1	47,913	47,913	舊有設施設備拆除運棄。
				式	1	15,971	15,971	二、委託技術服務費(總包價法)。
			全校電話系統 整修工程				492,094	三、工程管理費(按施工費2%提列)。
		581	遞延修繕房 屋建築支出				492,094	
				式	1	15,800	15,800	一、施工費
							423,300	系統配裝(含系統連接電纜)。

臺北市地方教育發展基金－臺北市立重慶國民中學

40501254-45

基金用途－建築及設備計畫明細表

中華民國105年度

單位：新臺幣元

前年度決算數	上年度預算數	科 目		本年度預算數				說 明
		編 號	名 稱	單位	數量	單價	金額	
				式	1	270,000	270,000	全校電信線路重新配線。
				式	1	125,000	125,000	電話廣播介面整合費。
				式	1	12,500	12,500	程式設定暨測試調整工事。
				式	1	60,328	60,328	二、委託技術服務費(總包價法)。
				式	1	8,466	8,466	三、工程管理費(按施工費2%提列)。
			專科教室環境改善工程				1,969,922	
		581	遞延修繕房屋建築支出				1,969,922	
							1,744,553	一、施工費
				間	1	45,000	45,000	烹飪教室分散式水槽給水排水。
				間	1	18,900	18,900	烹飪教室電源改善。
				間	1	26,250	26,250	烹飪教室舊有設施設備拆除運棄。
				間	1	18,900	18,900	表藝教室開關及插座(含安全插座)。
				組	28	2,380	66,640	表藝教室電子高功率日光燈(含安裝)。
				公尺	25	3,500	87,500	表藝教室落地鏡牆面

臺北市地方教育發展基金－臺北市立重慶國民中學

基金用途－建築及設備計畫明細表

中華民國105年度

單位：新臺幣元

前年度決算數	上年度預算數	科 目		本年度預算數				說 明
		編 號	名 稱	單位	數量	單價	金額	
				平方公尺	140	3,440	481,600	(H=225cm)。
				間	1	26,250	26,250	表藝教室木質高架地板。
				支	2	3,000	6,000	表藝教室舊有設施設備拆除運棄。
				式	1	2,000	2,000	生活科技教室滅火器(20磅以上)。
				間	1	18,900	18,900	生活科技教室安全標誌。
				平方公尺	250	180	45,000	生活科技教室開關及插座(含安全插座)。
				間	1	26,250	26,250	生活科技教室粉刷油漆。
				公尺	18	10,500	189,000	生活科技教室舊有設施設備拆除運棄。
				式	1	138,443	138,443	生活科技教室置物高櫃施作。
				平方公尺	98	1,260	123,480	生活科技教室意象設計及情境布置。
				組	4	20,000	80,000	烹飪教室地磚地坪(含拆除運棄)。
				公尺	31	2,480	76,880	表藝教室活動扶手。
				公尺	10	6,300	63,000	表藝教室防焰遮光窗簾。
								表藝教室固定式矮櫥櫃施作(120cm以下)。

臺北市地方教育發展基金－臺北市立重慶國民中學

40501254-47

基金用途－建築及設備計畫明細表

中華民國105年度

單位：新臺幣元

前年度決算數	上年度預算數	科 目		本年度預算數				說 明
		編 號	名 稱	單位	數量	單價	金額	
				公尺	13	6,300	81,900	生活科技教室置物矮櫥櫃施作。
				公尺	5	10,500	52,500	烹飪教室置物高櫃施作。
				公尺	10	2,480	24,800	生活科技教室防焰遮光窗簾。
				平方公尺	114	180	20,520	烹飪教室粉刷油漆。
				平方公尺	138	180	24,840	表藝教室粉刷油漆。
				式	1	190,478	190,478	二、委託技術服務費(總包價法)。
				式	1	34,891	34,891	三、工程管理費(按施工費2%提列)。
4,472,825	19,409,997		校園整修工程					
4,472,825	19,409,997	581	遞延修繕房屋建築支出					

40501254-48

本 頁 空 白

參 考 表

臺北市地方教育發展基金－臺北市立重慶國民中學

40501254-49

預計平衡表

中華民國105年12月31日

單位：新臺幣元

103年(前年)12月31日		科 目		105年12月31日		104年(上年)12月31日				比較 增減(-)
決算數		編 號	名 稱	預計數		預計數	調整數(±)	調整後預計數		
金額	%			金額	%			金額	%	
2,001,177,961	100.00		資產合計	1,985,160,987	100.00	1,871,400,415	120,930,582	1,992,330,997	100.00	-7,170,010
2,001,177,961	100.00	1	資產	1,985,160,987	100.00	1,871,400,415	120,930,582	1,992,330,997	100.00	-7,170,010
25,256,320	1.26	11	流動資產	9,239,346	0.47	5,627,025	10,782,331	16,409,356	0.82	-7,170,010
25,042,440	1.25	111	現金	9,025,466	0.45	5,135,009	11,060,467	16,195,476	0.81	-7,170,010
25,042,440	1.25	1112	銀行存款	9,025,466	0.45	5,135,009	11,060,467	16,195,476	0.81	-7,170,010
		113	應收款項			322,016	-322,016			
		113Y	其他應收款			322,016	-322,016			
213,880	0.01	115	預付款項	213,880	0.02	170,000	43,880	213,880	0.01	
213,880	0.01	1154	預付費用	213,880	0.02	170,000	43,880	213,880	0.01	
243,843	0.01	12	投資、長期應收款項、貸墊款及準備金	243,843	0.01	1,061,989	-818,146	243,843	0.02	
243,843	0.01	124	準備金	243,843	0.01	1,061,989	-818,146	243,843	0.02	
216,044	0.01	1241	退休及離職準備金	216,044	0.01	1,037,174	-821,130	216,044	0.02	
27,799	0.00	124Y	其他準備金	27,799	0.00	24,815	2,984	27,799	0.00	
1,975,677,798	98.73	13	其他資產	1,975,677,798	99.52	1,864,711,401	110,966,397	1,975,677,798	99.16	
1,975,677,798	98.73	131	什項資產	1,975,677,798	99.52	1,864,711,401	110,966,397	1,975,677,798	99.16	
51,720	0.01	1315	暫付及待結轉帳項	51,720	0.00		51,720	51,720	0.00	
1,975,626,078	98.72	1316	代管資產	1,975,626,078	99.52	1,864,711,401	110,914,677	1,975,626,078	99.16	
2,001,177,961	100.00		負債及基金餘額合計	1,985,160,987	100.00	1,871,400,415	120,930,582	1,992,330,997	100.00	-7,170,010
1,981,010,026	98.99	2	負債	1,981,010,026	99.79	1,871,116,600	109,893,426	1,981,010,026	99.43	
3,426,401	0.17	21	流動負債	3,426,401	0.17	2,867,415	558,986	3,426,401	0.17	
3,358,901	0.17	212	應付款項	3,358,901	0.17	2,867,415	491,486	3,358,901	0.17	
3,354,101	0.17	2123	應付代收款	3,354,101	0.17	2,643,665	710,436	3,354,101	0.17	
4,800	0.00	2125	應付費用	4,800	0.00	223,750	-218,950	4,800	0.00	
67,500	0.00	213	預收款項	67,500	0.00		67,500	67,500	0.00	

臺北市地方教育發展基金－臺北市立重慶國民中學

預計平衡表

中華民國105年12月31日

單位：新臺幣元

103年(前年)12月31日		科 目		105年12月31日		104年(上年)12月31日				比較 增減(-)
決算數		編 號	名 稱	預計數		預計數	調整數(±)	調整後預計數		
金額	%			金額	%			金額	%	
67,500	0.00	2133	預收收入	67,500	0.00		67,500	67,500	0.00	
1,977,583,625	98.82	22	其他負債	1,977,583,625	99.62	1,868,249,185	109,334,440	1,977,583,625	99.26	
1,977,583,625	98.82	221	什項負債	1,977,583,625	99.62	1,868,249,185	109,334,440	1,977,583,625	99.26	
1,649,939	0.08	2211	存入保證金	1,649,939	0.08	2,336,300	-686,361	1,649,939	0.08	
216,044	0.02	2213	應付退休及離職金	216,044	0.01	1,037,174	-821,130	216,044	0.02	
1,975,626,078	98.72	2214	應付代管資產	1,975,626,078	99.53	1,864,711,401	110,914,677	1,975,626,078	99.16	
91,564	0.00	2215	暫收及待結轉帳項	91,564	0.00	164,310	-72,746	91,564	0.00	
20,167,935	1.01	3	基金餘額	4,150,961	0.21	283,815	11,037,156	11,320,971	0.57	-7,170,010
20,167,935	1.01	31	基金餘額	4,150,961	0.21	283,815	11,037,156	11,320,971	0.57	-7,170,010
20,167,935	1.01	311	基金餘額	4,150,961	0.21	283,815	11,037,156	11,320,971	0.57	-7,170,010
20,167,935	1.01	3111	累積餘額	4,150,961	0.21	283,815	11,037,156	11,320,971	0.57	-7,170,010

註：1信託代理與保證資產(負債)前年度決算數412,500元，上年度調整後預計412,500元，本年度預計數412,500元。2.或有資產(負債)0元。3本基金自93年度起，本固定項目分開原則，將屬長期固定帳項，包括固定資產39,066,074元、無形資產304,200元及長期債務0元等，另立帳類管理，未納入本表。

臺北市地方教育發展基金－臺北市立重慶國民中學

40501254-51

各項費用彙計表

中華民國105年度

單位：新臺幣元

前年度 決算數	上年度 預算數	計畫別	合計	國民教育計畫	一般行政管理計畫	建築及設備計畫	
		用途別科目					
186,076,214	187,428,712	合計	171,396,692	142,207,532	22,815,513	6,373,647	
168,065,076	156,047,255	用人費用	155,102,048	134,331,179	20,770,869		
86,709,387	81,132,000	正式員額薪資	80,400,000	66,648,000	13,752,000		
85,623,533	80,412,000	職員薪金	79,680,000	66,648,000	13,032,000		
826,858	720,000	工員工資	720,000		720,000		
258,996		警餉					
3,736,339	712,800	聘僱及兼職人員薪資	712,800	712,800			
3,736,339	712,800	兼職人員酬金	712,800	712,800			
1,173,373	1,325,829	超時工作報酬	1,347,162	654,781	692,381		
1,159,093	1,303,749	加班費	1,326,682	645,181	681,501		
14,280	22,080	誤餐費	20,480	9,600	10,880		
19,609,235	18,984,500	獎金	18,832,000	15,488,000	3,344,000		
8,517,344	8,843,000	考績獎金	8,782,000	7,157,000	1,625,000		
11,091,891	10,141,500	年終獎金	10,050,000	8,331,000	1,719,000		
44,802,383	42,639,840	退休及卹償金	42,759,376	41,572,096	1,187,280		
44,307,547	42,603,840	職員退休及離職金	42,723,376	41,572,096	1,151,280		
494,836	36,000	工員退休及離職金	36,000		36,000		
12,034,359	11,252,286	福利費	11,050,710	9,255,502	1,795,208		

臺北市地方教育發展基金－臺北市立重慶國民中學

各項費用彙計表

中華民國105年度

單位：新臺幣元

前年度 決算數	上年度 預算數	計畫別	合計	國民教育計畫	一般行政管理計畫	建築及設備計畫	
		用途別科目					
8,415,861	7,093,656	分擔員工保險費	7,038,900	5,820,732	1,218,168		
110,500	238,500	傷病醫藥費	258,000	258,000			
1,080,830	1,252,440	員工通勤交通費	1,113,840	856,800	257,040		
2,427,168	2,667,690	其他福利費	2,639,970	2,319,970	320,000		
4,840,624	5,112,660	服務費用	4,972,627	3,104,803	1,867,824		
1,395,166	1,125,360	水電費	1,083,253	1,083,253			
1,286,438	995,360	工作場所電費	975,453	975,453			
108,728	130,000	工作場所水費	107,800	107,800			
118,321	121,000	郵電費	108,900	900	108,000		
2,775	1,000	郵費	900	900			
115,546	120,000	電話費	108,000		108,000		
787,413	395,700	旅運費	395,700	395,700			
463,326	83,700	國內旅費	362,700	362,700			
324,087	312,000	其他旅運費	33,000	33,000			
37,084	61,000	印刷裝訂與廣告費	57,400	57,400			
37,084	61,000	印刷及裝訂費	57,400	57,400			
709,258	1,071,400	修理保養及保固費	1,015,000	1,015,000			
258,000	568,400	一般房屋修護費	513,000	513,000			

臺北市地方教育發展基金－臺北市立重慶國民中學

40501254-53

各項費用彙計表

中華民國105年度

單位：新臺幣元

前年度 決算數	上年度 預算數	計畫別 用途別科目	合計	計畫別		
				國民教育計畫	一般行政管理計畫	建築及設備計畫
87,550	251,400	機械及設備修護費	251,000	251,000		
363,708	251,600	什項設備修護費	251,000	251,000		
1,006,920	1,492,010	一般服務費	1,496,464	185,040	1,311,424	
22,392	43,200	佣金、匯費、經理費及手續費	23,040	23,040		
828,657	1,312,080	外包費	1,271,424		1,271,424	
5,856		計時與計件人員酬金				
150,015	136,730	體育活動費	202,000	162,000	40,000	
688,062	747,790	專業服務費	717,510	367,510	350,000	
477,695	332,480	講課鐘點、稿費、出席審查及查詢費	338,200	338,200		
8,655	22,760	委託檢驗(定)試驗認證費	22,760	22,760		
2,600	6,550	試務甄選費	6,550	6,550		
36,000	36,000	電子計算機軟體服務費				
163,112	350,000	其他	350,000		350,000	
98,400	98,400	公共關係費	98,400		98,400	
98,400	98,400	公共關係費	98,400		98,400	
2,840,142	1,571,500	材料及用品費	1,932,745	1,755,925	176,820	
1,566,011	475,500	使用材料費	900,260	900,260		
1,566,011	475,500	設備零件	900,260	900,260		

臺北市地方教育發展基金－臺北市立重慶國民中學

各項費用彙計表

中華民國105年度

單位：新臺幣元

前年度 決算數	上年度 預算數	計畫別	合計	國民教育計畫	一般行政管理計畫	建築及設備計畫	
		用途別科目					
1,274,131	1,096,000	用品消耗	1,032,485	855,665	176,820		
224,456	245,700	辦公(事務)用品	223,020	46,200	176,820		
118,651	86,645	報章什誌	88,650	88,650			
99,262	45,540	醫療用品(非醫療院所使用)	45,000	45,000			
831,762	718,115	其他	675,815	675,815			
4,800		租金、償債與利息	4,800	4,800			
4,800		什項設備租金	4,800	4,800			
4,800		什項設備租金	4,800	4,800			
7,441,249	21,451,497	購建固定資產、無形資產及非理財目的之長期投資	6,373,647			6,373,647	
2,968,424	2,041,500	購置固定資產	2,945,197			2,945,197	
1,508,781	1,781,500	購置機械及設備	1,003,500			1,003,500	
12,000		購置交通及運輸設備	410,500			410,500	
1,447,643	260,000	購置什項設備	1,531,197			1,531,197	
		購置無形資產	104,000			104,000	
		購置電腦軟體	104,000			104,000	
4,472,825	19,409,997	遞延支出(臺北市地方教育發展基金及臺北市臺北都會區捷運固定資產重置基金專用)	3,324,450			3,324,450	

臺北市地方教育發展基金－臺北市立重慶國民中學

40501254-55

各項費用彙計表

中華民國105年度

單位：新臺幣元

前年度 決算數	上年度 預算數	計畫別	合計	國民教育計畫	一般行政管理計畫	建築及設備計畫	
		用途別科目					
4,472,825	19,409,997	遞延修繕房屋建築支出	3,324,450			3,324,450	
2,594,331	2,745,000	會費、捐助、補助、分攤、照 護、救濟與交流活動費	2,535,000	2,535,000			
68,000	64,000	捐助、補助與獎助	60,000	60,000			
68,000	64,000	獎助學員生給與	60,000	60,000			
2,526,331	2,681,000	補貼(償)、獎勵、慰問、照 護與救濟	2,475,000	2,475,000			
2,526,331	2,681,000	其他	2,475,000	2,475,000			
289,992	500,800	其他	475,825	475,825			
289,992	500,800	其他支出	475,825	475,825			
289,992	500,800	其他	475,825	475,825			

臺北市地方教育發展基金－臺北市立重慶國民中學

員工人數彙計表

中華民國105年度

單位：人

計 畫 及 項 目	本年度預算數	上年度預算數	本年度增減數	增 減 原 因
合計	101	103	-2	
國民教育計畫部分	81	84	-3	
正式職員	81	84	-3	
一般行政管理計畫部分	20	19	1	
正式職員	18	17	1	
正式工員	2	2		

註：1.本表不包含臨時工員人數。

2.本表臨時職員係指奉准有案之約聘僱人員。

本 頁 空 白

用人費用

中華民國

計畫及項目	合計	正式員額薪資	聘僱及兼職人員薪資	超時工作報酬	津貼	獎金		
						年終獎金	績效獎金	考績獎金
合計	155,102,048	80,400,000	712,800	1,347,162		10,050,000		8,782,000
國民教育計畫	134,331,179	66,648,000	712,800	654,781		8,331,000		7,157,000
職員薪金	66,648,000	66,648,000						
兼職人員酬金	712,800		712,800					
加班費	645,181			645,181				
誤餐費	9,600			9,600				
考績獎金	7,157,000							7,157,000
年終獎金	8,331,000					8,331,000		
職員退休及離職金	41,572,096							
分擔員工保險費	5,820,732							
傷病醫藥費	258,000							
員工通勤交通費	856,800							
其他福利費	2,319,970							
一般行政管理計畫	20,770,869	13,752,000		692,381		1,719,000		1,625,000
職員薪金	13,032,000	13,032,000						
工員工資	720,000	720,000						
加班費	681,501			681,501				
誤餐費	10,880			10,880				

彙計表

105年度

單位：新臺幣元

其他獎金	退休及卹償金		資遣費	福 利 費					提繳費
	退休金	卹償金		分擔保險費	傷病醫藥費	提撥福利金	員工通勤交通費	其他福利費	
	42,759,376			7,038,900	258,000		1,113,840	2,639,970	
	41,572,096			5,820,732	258,000		856,800	2,319,970	
	41,572,096			5,820,732	258,000		856,800	2,319,970	
	1,187,280			1,218,168			257,040	320,000	

計畫及項目	合計	正式員額薪資	聘僱及兼職人員薪資	超時工作報酬	津貼	獎金		
						年終獎金	績效獎金	考績獎金
考績獎金	1,625,000							1,625,000
年終獎金	1,719,000					1,719,000		
職員退休及離職金	1,151,280							
工員退休及離職金	36,000							
分擔員工保險費	1,218,168							
員工通勤交通費	257,040							
其他福利費	320,000							

註：本表不包含臨時工員薪津。

臺北市地方教育發展基金－臺北市立重慶國民中學

單位（或計畫）成本分析表

中華民國105年度

單位：新臺幣元

計畫別	單位	單位成本	數量	預算數	說明
合計				171,396,692	
國民教育計畫				142,207,532	
一般行政管理計畫				22,815,513	
建築及設備計畫				6,373,647	

臺北市地方教育發展基金－臺北市立重慶國民中學

40501254-63

5年來主要業務計畫分析表

中華民國105年度

單位：新臺幣元

年 度 及 項 目	單 位	數 量	單位成本或 平均利(費)率	金 額	說 明
(本)年度預算數				142,207,532	
國民教育計畫				142,207,532	
(上)年度預算數				143,790,109	
國民教育計畫				143,790,109	
(前)年度決算數				156,414,088	
國民教育計畫				156,414,088	
(102)年度決算數				154,866,476	
國民教育計畫				154,866,476	
(101)年度決算數				151,886,965	
國民教育計畫				151,886,965	

臺北市地方教育發展基金－臺北市立重慶國民中學

固定項目明細表

中華民國105年度

單位：新臺幣元

項 目	期初餘額	本年度增加	本年度減少	期末餘額	說 明
資產	36,321,077	3,049,197		39,370,274	
土地改良物	6,133,301			6,133,301	
機械及設備	19,962,927	1,003,500		20,966,427	
交通及運輸設備	1,050,843	410,500		1,461,343	
什項設備	8,973,806	1,531,197		10,505,003	
電腦軟體	200,200	104,000		304,200	

註：92年度以前已提列折舊339,697元(包括機械及設備累計折舊160,664元、交通及運輸設備累計折舊21,887元、什項設備累計折舊157,146元)及已攤銷費用2,350,467元，自93年度起，本固定項目分開原則，將屬長期固定帳項另立帳類管理(不再計提折舊及攤銷)。