

中華民國 108 年度 4-0501254

臺北市總預算

臺北市政府教育局主管

臺北市地方教育發展基金

臺北市立重慶國民中學附屬單位預算之分預算

(特別收入基金)

臺北市立重慶國民中學編

臺北市地方教育發展基金－臺北市立重慶國民中學

目次

中華民國108年度

一、財務摘要	第 1 頁
二、業務計畫及預算概要	第 3 -8 頁
三、預算主要表	
(一) 基金來源、用途及餘絀預計表	第 9 頁
(二) 現金流量預計表	第 10 頁
四、預算明細表	
(一) 基金來源－服務收入明細表	第 11 頁
(二) 基金來源－財產處分收入明細表	第 12 頁
(三) 基金來源－其他財產收入明細表	第 13 頁
(四) 基金來源－公庫撥款收入明細表	第 14 頁
(五) 基金來源－雜項收入明細表	第 15 頁
(六) 基金用途－國民教育計畫明細表	第 16 -25 頁
(七) 基金用途－一般行政管理計畫明細表	第 26 -28 頁
(八) 基金用途－建築及設備計畫明細表	第 29 -32 頁
五、預算參考表	
(一) 預計平衡表	第 33 頁
(二) 各項費用彙計表	第 34 -39 頁
(三) 員工人數彙計表	第 40 頁
(四) 用人費用彙計表	第 42 -45 頁
(五) 單位(或計畫)成本分析表	第 46 頁
(六) 5年來主要業務計畫分析表	第 47 頁
(七) 資本資產及長期負債明細表	第 48 頁

臺北市地方教育發展基金－臺北市立重慶國民中學

財務摘要

中華民國108年度

單位：新臺幣千元

項 目	本 年 度	上 年 度	比較增減數	%
經營成績：				
基金來源	179,994	169,040	10,954	6.48
基金用途	183,660	173,389	10,271	5.92
賸餘(短絀)	-3,666	-4,348	682	0.00
餘絀情形：				
基金餘額	3,455	7,121	-3,666	-51.48
現金流量(註)：				
現金及約當現金之淨增(減)	-3,666	-4,348	682	0.00

附註：現金流量係採現金及約當現金基礎，包括現金及自投資日起3個月內到期或清償之債權證券。

本 頁 空 白

業務計畫及預算概要

臺北市地方教育發展基金 - 臺北市立重慶國民中學

業務計畫及預算概要

中華民國 108 年度

壹、基金概況

一、設立宗旨及願景：

- (一) 本校遵照憲法第 158 條及 160 條規定，教育文化應發展國民之民族精神、自治精神，國民道德與健全體格、科學及生活智能，以培養青少年七大學習領域及十大基本能力。
- (二) 本校自 91 年度起依教育經費編列與管理法第 13 條規定設置「臺北市地方教育發展基金」，以促進教育健全發展，提昇教育經費運用績效。
- (三) 本校以「創新實驗教育」為教育課程核心，以「快樂學習、健康成長、團隊合作、進步多元」為願景，以此建構一所精緻優質、創新卓越的國中，人人都是終身學習者，而能全人發展並術德兼備，勇於接受挑戰，迎向二十一世紀，走出教育藍天，培育成功的未來人。

二、施政重點：

- (一) 開啟多元智慧：尊重每個學生獨特的個性，以多元智慧的觀點協助他找到生命的亮點，肯定天生我才必有用，能知於學，樂於學。
- (二) 培養生活能力：因應新世紀知識社會的到來，培養學生帶得走的能力，諸如人際溝通能力、資訊能力、終身學習能力、生涯規畫能力、問題解決能力等。
- (三) 蘊育人文情懷：在溫馨開放的校園文化中，孕育人文情懷，學會尊重、包容；建構生命的價值、完成人性的開展。
- (四) 建置溫馨民主的校園文化：
 1. 以參與式管理、落實行政、教師會、家長會三者的良性互動。
 2. 以學生第一，教學優先的觀念提昇行政服務效率。
 3. 放下威權心態，開啟校園民主之風氣。
- (五) 推動適性教學：
 1. 運用小班優勢，採多元化、活潑化的教學及評量。
 2. 運用校內、外資源，加強多元學習能力。
 3. 關懷相對弱勢學生之教學及輔導。
 4. 發展資訊教育，充實學生電腦運用之知能，並提昇教師運用電腦教學之能力。
- (六) 辦理發展性的訓輔活動：

臺北市地方教育發展基金 - 臺北市立重慶國民中學

業務計畫及預算概要

中華民國 108 年度

1. 辦理各項活動、競賽及展演。
2. 推動校內外學習服務。
3. 發展績優社團及校隊，如棒球隊、田徑隊、足球隊、籃球社、熱舞社等。
4. 辦理生活教育、法治及品德教育學習，生活教育落實於各項活動中。
5. 加強新興領域及性別平等教育的辦理，並融入各科教學以收成效。

三、組織概況（另附組織系統圖）：

本校設置校長 1 人，綜理全校校務，下設教務處、學生事務處、總務處、輔導室、會計室及人事室等單位。

內部分層業務如下：

（一）教務處：秉承校長之命，辦理全校教務事項。

1. 教學組：掌理課程編排、課業考查、學藝競賽、教學研究、教師進修、差假、教師調代課及缺補課之查核等事項。
2. 註冊組：掌理註冊、編班、轉學、學籍保管、各項獎助學金補助及成績考查等有關學籍事項。
3. 設備組：掌理教科書編選、教學用具之管理、保管及出版學校刊物等事項。
4. 資訊組：掌理電腦設備及區域網路之管理、保管等事項。

（二）學生事務處：秉承校長之命，辦理全校學生事務事項。

1. 訓育組：掌理訓育計畫之擬定及辦理各類訓育等活動。
2. 生教組：掌理學生日常生活常規，辦理交通導護各項事項。
3. 體育組：掌理學生體育活動、體格鍛鍊等事項。
4. 衛生組：掌理健康檢查，個人及環境衛生檢查、保健等事項。

（三）總務處：秉承校長之命，辦理全校總務事項。

1. 事務組：掌理校舍、校具、財產、物品採購保管、工程發包、監督及驗收。
2. 出納組：掌理現金、零用金、票據、契約之保管等收支事項，辦理員工薪津發放及各項扣繳單據證明等。
3. 文書組：掌理文件收發登錄、撰擬繕校、典守學校印信、檔案保管、整理各項會議紀錄及校史等事項。

（四）輔導室：秉承校長之命，辦理全校學生學習輔導、生活輔導、生

臺北市地方教育發展基金 - 臺北市立重慶國民中學

業務計畫及預算概要

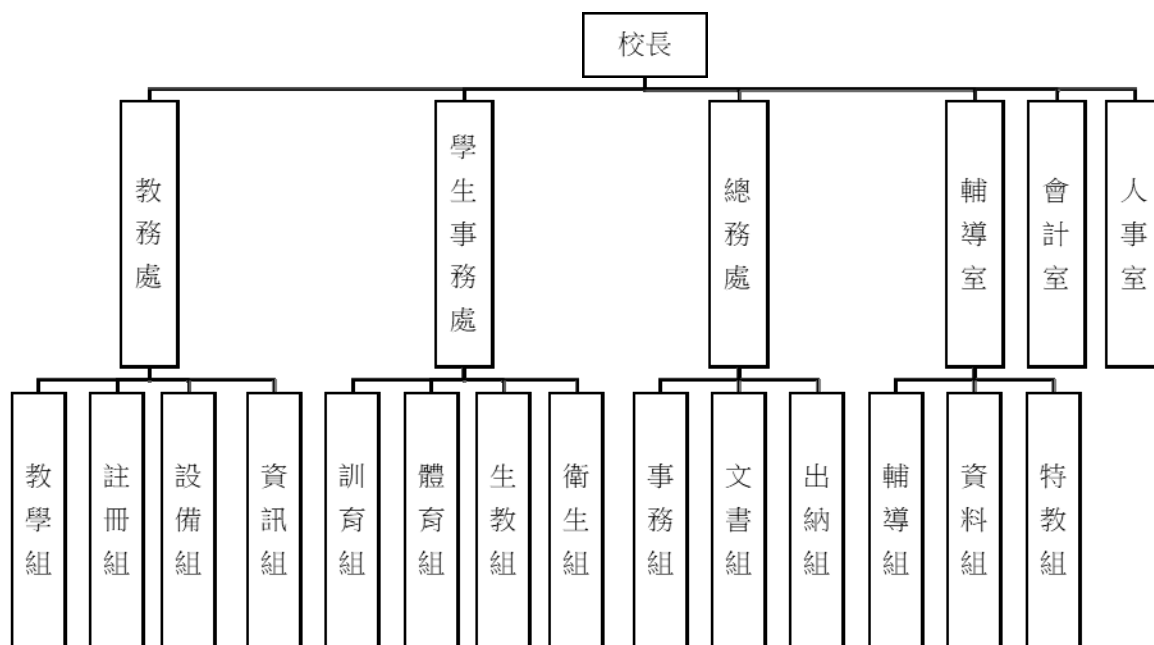
中華民國 108 年度

涯輔導等事項。

1. 輔導組：掌理學生個案建立、學習輔導、生活輔導、生涯輔導及兩性教育、親職教育等事項。
2. 資料組：辦理輔導資料搜集建檔、組訓愛心家長、實施測驗、社區人力整合、出版親職刊物等事項。
3. 特教組：擬訂特殊教育計畫章則、親師輔導諮詢、特教班甄選鑑別、實施各項診斷測驗、特教兒童追蹤輔導等事項。

(五) 會計室：秉承上級主計機關之監督與指導，並受校長之指揮，依法辦理歲計、會計、統計等事項。

(六) 人事室：秉承上級人事機關之監督與指導，並受校長之指揮，依法辦理人事管理查核等事項。



四、基金歸類及屬性：

本校地方教育發展基金依據教育經費編列與管理法第 13 條規定設置，本基金為預算法第 4 條第 1 項第 2 款第 5 目所定之特別收入基金，以本府教育局為管理機關。

臺北市地方教育發展基金 - 臺北市立重慶國民中學

業務計畫及預算概要

中華民國 108 年度

貳、業務計畫

本年度業務計畫重點與預算配合情形及預期績效，詳列如下：

單位：新臺幣千元

業務計畫名稱	計畫重點內容	預算數	預 期 績 效
國民教育計畫	辦理各項教學、學生事務、圖書及輔導等業務。	153,502	1.新購電腦、家具、特教、圖書等各科教學設備，充實各科教材及用具。 2.革新教學方法，提高教學效能。 3.辦理教師甄選、教師專業成長、指定活動等項目。
一般行政管理計畫	綜理學校總務、人事、會計等業務。	23,329	配合校務推動行政處室支援工作，進而增進校務運作。
建築及設備計畫	購置教學所需教學設備等及改善教學環境。	6,829	辦理各學科因應教學課程需要購置教學設備，另辦理全校洗手台整修、全校給水改善工程，以改善教學環境，增進教學效能，並提高行政效率。

參、預算概要

一、基金來源及用途之預計：

(一) 本年度基金來源：

服務收入 1 萬元、財產處分收入 4 萬 1 千元、其他財產收入 28 萬 7 千元、公庫撥款收入 1 億 7,962 萬 1 千元、雜項收入 3 萬 5 千元，本年度基金來源 1 億 7,999 萬 4 千元，較上年度預算數 1 億 6,904 萬元，增加 1,095 萬 4 千元，約 6.48%，主要係公庫撥款收入增編所致。

(二) 本年度基金用途：

國民教育計畫 1 億 5,350 萬 2 千元，一般行政管理計畫 2,332 萬 9 千元，建築及設備計畫 682 萬 9 千元，本年度基金用途 1 億 8,366 萬元，較上年度預算數 1 億 7,338 萬 9 千元，增加 1,027 萬 1 千元，約 5.92%，主要係增編校園能源翻新等計畫所致。

臺北市地方教育發展基金 - 臺北市立重慶國民中學

業務計畫及預算概要

中華民國 108 年度

二、基金餘絀之預計：

本年度基金來源及用途相抵後，差短 366 萬 6 千元，較上年度預算數差短 434 萬 8 千元，減少 68 萬 2 千元，約 15.69%，將移用以前基金餘額 366 萬 6 千元支應。

三、現金流量之預計：

本年度業務活動淨現金流出 366 萬 6 千元。

四、補辦預算事項：無。

肆、年度關鍵績效指標：

關鍵策略目標	關鍵績效指標	衡量標準	年度目標值
創新實驗教育	學生參與創新或實驗課程比率	參與創新或實驗課程學生數/全校學生數 X 100%	70%

伍、前年度及上年度已過期間實施狀況及成果概述：

一、前（106）年度決算結果及績效達成情形：

（一）前年度決算結果：

1.基金來源：決算數 1 億 6,606 萬 1 千元，較預算數 1 億 6,239 萬 5 千元，計增加 366 萬 6 千元，約 2.26%，主要係因教育部補助收入增加所致。

2.基金用途：決算數 1 億 6,662 萬 9 千元，較預算數 1 億 6,663 萬 9 千元，計減少 1 萬元，約 0.01%，主要係因用人費用覈實支付賸餘及工程結餘款等所致。

（二）前年度績效達成情形分析：

臺北市地方教育發展基金 - 臺北市立重慶國民中學

業務計畫及預算概要

中華民國 108 年度

年度績效目標	衡量指標	年度目標值	績效衡量暨達成情形分析
創新實驗教育	學生參與創新或實驗課程比率	60%	七八年級學生參加科技智慧閱讀課程及科學創客課程共計 441 人，本校總人數共計 689 人，比例為 64%，超越原訂目標。

二、上（107）年度已過期間預算執行情形及績效達成情形：

（一）上年度預算截至 107 年 5 月 31 日止執行情形：

- 1.基金來源：實際執行數 8,310 萬 9 千元，較預算分配數 8,303 萬 9 千元，計增加 7 萬元，約 0.08%，主要係因財產處分拍賣及停車場租金收入增加所致。
- 2.基金用途：實際執行數 8,493 萬 1 千元，較預算分配數 8,738 萬 8 千元，計減少 245 萬 7 千元，約 2.81%，主要係因清寒學生餐費補助申請人數較預估數少所致。

（二）上（107）年度績效達成情形分析：

年度績效目標	衡量指標	年度目標值	績效衡量暨達成情形分析
創新實驗教育	學生參與創新或實驗課程比率	65%	截至 107 年 6 月 (106 學年度第 2 學期止)，七八年級學生參加科技智慧閱讀課程及科學創客課程共計 425 人，本校總人數共計 644 人，比例為 66%，超越原訂目標。

陸、其他：無

預算主要表

臺北市地方教育發展基金－臺北市立重慶國民中學

基金來源、用途及餘絀預計表

中華民國108年度

單位：新臺幣千元

前年度決算數	項 目	本年度預算數	上年度預算數	比較增減（－）
166,061	基金來源	179,994	169,040	10,954
24	勞務收入	10	10	
24	服務收入	10	10	
411	財產收入	328	298	30
90	財產處分收入	41	20	21
320	其他財產收入	287	278	9
165,532	政府撥入收入	179,621	167,732	11,889
162,996	公庫撥款收入	179,621	167,732	11,889
2,536	政府其他撥入收入			
94	其他收入	35	1,000	-965
94	雜項收入	35	1,000	-965
166,629	基金用途	183,660	173,389	10,271
141,804	國民教育計畫	153,502	144,973	8,529
21,694	一般行政管理計畫	23,329	22,233	1,096
3,131	建築及設備計畫	6,829	6,182	647
-568	本期賸餘(短絀)	-3,666	-4,348	682
12,038	期初基金餘額	7,121	7,793	-672
11,470	期末基金餘額	3,455	3,445	10

註：前年度決算數及上年度預算數細數之和與總數或略有出入，係四捨五入關係，以下各表同。

臺北市地方教育發展基金－臺北市立重慶國民中學

現金流量預計表

中華民國108年度

單位：新臺幣千元

項 目	本 預	年 算	度 數	說 明
業務活動之現金流量				
本期賸餘(短絀)			-3,666	
業務活動之淨現金流入(流出)			-3,666	
其他活動之現金流量				
其他活動之淨現金流入(流出)				
現金及約當現金之淨增(淨減)			-3,666	
期初現金及約當現金			12,769	
期末現金及約當現金			9,103	

註：本表係採現金及約當現金基礎，包括現金及自投資日起 3 個月內到期或清償之債權證券。

預算明細表

臺北市地方教育發展基金－臺北市立重慶國民中學

基金來源－服務收入明細表

中華民國108年度

單位：新臺幣元

科 目	單 位	本 年 度 預 算 數			說 明
		數 量 業 務 量	利(費)率	金 額	
合計				10,000	
服務收入				10,000	較上年度預算數10,000元，無增減。
	人	20	500	10,000	

臺北市地方教育發展基金－臺北市立重慶國民中學

基金來源－財產處分收入明細表

中華民國108年度

單位：新臺幣元

科 目	單位	本 年 度 預 算 數			說 明
		數量 業務量	利(費)率	金 額	
合計				41,000	
財產處分收入	年	1	41,000	41,000	較上年度預算數20,000元，增加21,000元。 報廢財產殘值變賣收入。

臺北市地方教育發展基金－臺北市立重慶國民中學

基金來源－其他財產收入明細表

中華民國108年度

單位：新臺幣元

科 目	單位	本 年 度 預 算 數			說 明
		數量 業務量	利(費)率	金 額	
合計				287,000	
其他財產收入				287,000	較上年度預算數278,180元，增加8,820元。
	年	1	16,000	16,000	校園場地開放使用收費收入(收支對列)。
	臺、月	12x12	1,500	216,000	開放夜間停車場場地使用收入(收支對列)。
	人、年	46x1	1,000	46,000	教職員工停車收入。
	月	12	750	9,000	員生消費合作社使用費。

臺北市地方教育發展基金－臺北市立重慶國民中學

基金來源－公庫撥款收入明細表

中華民國108年度

單位：新臺幣元

科 目	單位	本 年 度 預 算 數			說 明
		數量 業務量	利(費)率	金 額	
合計				179,621,000	
公庫撥款收入	年	1	179,621,000	179,621,000	較上年度預算數167,732,196元，增加11,888,804元。市府補助款。

臺北市地方教育發展基金－臺北市立重慶國民中學

基金來源－雜項收入明細表

中華民國108年度

單位：新臺幣元

科 目	單位	本 年 度 預 算 數			說 明
		數量 業務量	利(費)率	金 額	
合計 雜項收入	年	1	35,000	35,000 35,000 35,000	較上年度預算數1,000,000元，減少965,000元。 工程及設備公開招標圖說費收入等。

臺北市地方教育發展基金－臺北市立重慶國民中學

基金用途－國民教育計畫明細表

中華民國108年度

單位：新臺幣元

前年度 決算數	上年度 預算數	科 目	本 年 度 預 算 數	說 明
141,803,958	144,972,928	合計	153,502,000	
136,621,537	137,528,748	用人費用	145,444,000	
64,506,704	67,848,000	正式員額薪資	68,664,000	較上年度預算數67,848,000元，增加816,000元。
64,506,704	67,848,000	職員薪金	68,664,000	
			57,360,000	教職員68人薪金(詳用人費用彙計表)(含教育部補助導師費360,000元及專任輔導教師1,280,000元)。
			5,052,000	教職員6人薪金(詳用人費用彙計表)。
			6,252,000	教職員7人薪金(詳用人費用彙計表)。
3,560,968	3,120,480	聘僱及兼職人員薪資	3,120,480	較上年度預算數3,120,480元，無增減。
3,560,968	3,120,480	兼職人員酬金	3,120,480	
			712,800	教師代課鐘點費，本校編制教師總人數78人，按9分之1計，編列9人，每人220節，總節數9人x220節=1,980節，每節360元。
			201,600	補助調整授課鐘點費之外聘教師勞、健保及勞退費用(教育部補助款)。
			2,016,000	補助調整教師授課鐘點費，70人*2節*40週*360元(教育部補助款)。
			17,280	補助調整授課鐘點費之外聘教師勞、健保及勞退費用(教育部補助款)。
			172,800	補助調整授課特教教師鐘點費6人*2節*40週*360元(教育部補助款)。
550,644	698,514	超時工作報酬	719,848	較上年度預算數698,514元，增加21,334元。
550,644	698,514	加班費	719,848	
			634,265	不休假出勤加班費。
			43,200	不休假出勤加班費。
			40,533	不休假出勤加班費。
			1,850	教師甄選加班費(收支對列)。
16,088,810	15,699,000	獎金	15,967,000	較上年度預算數15,699,000元，增加268,000元。
7,479,523	7,218,000	考績獎金	7,384,000	
			6,442,000	依考績法規定核發之獎金。
			421,000	依考績法規定核發之獎金。
			521,000	依考績法規定核發之獎金。

臺北市地方教育發展基金－臺北市立重慶國民中學

基金用途－國民教育計畫明細表

中華民國108年度

單位：新臺幣元

前年度 決算數	上年度 預算數	科 目	本 年 度 預 算 數	說 明
8,609,287	8,481,000	年終獎金	8,583,000	
			7,170,000	依規定於年節加發之獎金。
			631,500	依規定於年節加發之獎金。
			781,500	依規定於年節加發之獎金。
42,872,871	41,732,496	退休及卹償金	48,447,372	較上年度預算數41,732,496元，增加6,714,876元。
42,872,871	41,732,496	職員退休及離職金	48,447,372	
			4,981,392	提撥退撫基金。
			449,280	提撥退撫基金。
			561,600	提撥退撫基金。
			42,455,100	退休人員月退休金，99人x@34,600元x12月=41,104,800元；退休遺族月撫慰金7人x@16,075元x12月=1,350,300元，合計42,455,100元。
9,041,540	8,430,258	福利費	8,525,300	較上年度預算數8,430,258元，增加95,042元。
6,454,035	5,759,448	分擔員工保險費	5,834,256	
			4,864,812	分擔公保、勞保、健保費。
			432,336	分擔公保、勞保、健保費。
			537,108	分擔公保、勞保、健保費。
130,000	323,000	傷病醫藥費	323,000	
			147,000	健康檢查補助費，42人* 3,500元。
			176,000	健康檢查補助費，11人* 16,000元。
669,080	861,840	員工通勤交通費	861,840	
			201,600	教師上下班交通費，32人*10月* 1段630元。
			226,800	教師兼行政上下班交通費，15人*12月* 2段630元。
			264,600	教師上下班交通費，21人*10月* 2段630元。
			15,120	特教組長上下班交通費，1人*12月* 2段630元。
			63,000	特教班教師上下班交通費，5人*10月* 2段630元。
			15,120	體育班教練上下班交通費，1人*12月* 2段

臺北市地方教育發展基金－臺北市立重慶國民中學

基金用途－國民教育計畫明細表

中華民國108年度

單位：新臺幣元

前年度 決算數	上年度 預算數	科 目	本 年 度 預 算 數	說 明
				630元。
			75,600	體育班教師上下班交通費，6人*10月* 2段
				630元。
1,788,425	1,485,970	其他福利費	1,506,204	
			256,000	休假旅遊補助費。
			16,000	休假旅遊補助費。
			16,000	休假旅遊補助費。
			42,000	退休人員三節慰問金，7人* 6000元。
			125,420	結婚補助，31,355元*2月*2人。
			365,000	喪葬補助，36,500元*5月*2人。
			685,784	子女教育補助費。
2,567,335	3,348,540	服務費用	3,464,000	
1,098,375	1,066,900	水電費	1,067,486	較上年度預算數1,066,900元，增加586元。
994,125	956,900	工作場所電費	962,900	
			956,900	班級電費。
			6,000	開放學校場地電費(收支對列)。
104,250	110,000	工作場所水費	104,586	
			104,586	班級水費。
5,453	1,150	郵電費	1,750	較上年度預算數1,150元，增加600元。
5,453	1,150	郵費	1,150	
			1,150	寄發通知單郵資，2學期*575元。(由普通班業務費提列)。
		數據通信費	600	
			600	悠遊卡網路連線費，1臺*12月*50元(新增)。
447,665	398,250	旅運費	398,250	較上年度預算數398,250元，無增減。
319,265	382,050	國內旅費	382,050	
			24,000	教職員因公外出或辦理活動短程車資(由普通班業務費提列)。
			18,600	因公市外出差旅費。
			60,450	校外教學隨隊人員差旅費，13人*3天* 1,550元。
			279,000	體育班參加比賽旅費，180天* 1,550元。
128,400	16,200	其他旅運費	16,200	
			16,200	體育班學生校外活動短程車資。

臺北市地方教育發展基金－臺北市立重慶國民中學

基金用途－國民教育計畫明細表

中華民國108年度

單位：新臺幣元

前年度 決算數	上年度 預算數	科 目	本 年 度 預 算 數	說 明
28,145	61,530	印刷裝訂與廣告費	61,580	較上年度預算數61,530元，增加50元。
28,145	61,530	印刷及裝訂費	61,580	
			2,850	印製教學用表冊及零星報表，2學期*1,425元。(由普通班業務費提列)。
			7,600	運動會邀請卡印刷費。
			38,000	活化教學資料印刷等，2學期*19,000元。
			1,000	推展性別平等教育(含研習、宣導、校園性別事件調查費用、行為人8小時性平課程鐘點費等)宣導刊物印製。
			7,000	小田園教育體驗學習講義、成果印刷及海報印製等。
			5,130	教師專業成長資料印刷費，3次*1,710元。
517,735	1,227,600	修理保養及保固費	1,313,600	較上年度預算數1,227,600元，增加86,000元。
74,001	513,000	一般房屋修護費	480,000	
			480,000	校舍、水電等修理，30班*1年*16,000元。
108,100	463,600	機械及設備修護費	463,600	
			31,600	電腦設備維護費(電腦專案計畫)。
			216,000	游泳池水電清潔維護費，30班*1年*7,200元。
			216,000	開放夜間停車場器材維護費，12月*18,000元。(收支對列)。
335,634	251,000	雜項設備修護費	370,000	
			360,000	黑板、課桌椅、教具器材、體育器材、童子軍器材、工藝器材、花木等養護，30班*1年*12,000元。
			10,000	開放場地設備及器材維護費(收支對列)。
144,762	183,600	一般服務費	183,024	較上年度預算數183,600元，減少576元。
6,762	21,600	佣金、匯費、經理費及手續費	21,024	
			21,024	委託超商代收學雜費手續費，584人*2學期*18元。
138,000	162,000	體育活動費	162,000	
			136,000	文康活動費，本校編列教職員68人，每人編列2,000元。

臺北市地方教育發展基金－臺北市立重慶國民中學

基金用途－國民教育計畫明細表

中華民國108年度

單位：新臺幣元

前年度 決算數	上年度 預算數	科 目	本 年 度 預 算 數	說 明
			12,000	文康活動費，本校編列教職員6人，每人編列2,000元。
			14,000	文康活動費，本校編列教職員7人，每人編列2,000元。
325,200	409,510	專業服務費	438,310	較上年度預算數409,510元，增加28,800元。
298,100	369,400	講課鐘點、稿費、出席審查及查詢費	398,200	
			57,600	分組活動外聘講師鐘點費。
			7,200	資優班教學教材編輯費，1班*12月*600元。
			7,200	身心障礙資源班教學外聘講師鐘點費。
			7,200	身心障礙資源班教學教材編輯費，1班*12月*600元。
			7,200	資優班教學外聘講師鐘點費。
			36,000	體育班教練及指導教師鐘點費。
			19,200	活化教學教師研修等外聘講師鐘點費。
			24,000	活化教學教師研修等外聘講師鐘點費。
			12,000	活化教學教師研修等內聘講師鐘點費。
			27,000	課後社團活動教師鐘點費。
			8,000	推展性別平等教育(含研習、宣導、校園性別事件調查費用、行為人8小時性平課程鐘點費等)內聘講師鐘點費。
			14,400	推展性別平等教育(含研習、宣導、校園性別事件調查費用、行為人8小時性平課程鐘點費等)外聘講師鐘點費。
			9,600	小田園教育體驗學習外聘教師鐘點費。
			21,600	教師專業成長內聘講師鐘點費。
			8,000	教師專業成長外聘講師鐘點費。
			3,200	國中適性入學宣導外聘講師鐘點費(含教育部補助2,000元)。
			4,000	國中生涯發展教育內聘講師鐘點費。
			8,000	國中生涯發展教育外聘講師鐘點費。
			6,000	國中生涯發展教育外聘講師鐘點費。
			10,000	綠屋頂計畫外聘教師鐘點費(由教育局移列)。
			12,000	綠屋頂計畫外聘教師鐘點費(由教育局移

臺北市地方教育發展基金－臺北市立重慶國民中學

基金用途－國民教育計畫明細表

中華民國108年度

單位：新臺幣元

前年度 決算數	上年度 預算數	科 目	本 年 度 預 算 數	說 明
				列)。
			41,600	輔導活動外聘講師鐘點費。
			3,200	輔導活動內聘講師鐘點費。
			19,200	國中冬夏令營(含童軍活動)內聘講師鐘點費。
			12,800	國中冬夏令營(含童軍活動)外聘講師鐘點費。
			9,600	國中人權、法治、品德教育活動外聘講師鐘點費。
			2,400	辦理技職教育、免試及12年國教校園宣導外聘講師鐘點費。
17,000	33,560	委託檢驗(定)試驗認證費	33,560	
			22,760	消防安全設備檢測及申報作業費等(由普通班業務費提列)。
			10,800	飲水機水質檢驗費，編列9台，每台1200元。
10,100	6,550	試務甄選費	6,550	
			6,550	教師甄選試務費用(收支對列)。
838,324	1,531,215	材料及用品費	2,208,000	
287,703	304,400	使用材料費	843,235	較上年度預算數304,400元，增加538,835元。
287,703	304,400	設備零件	843,235	
			320,000	改善汰換中等學校普通教室學生課桌椅，200套*1,600元(新增)。
			14,000	HDMI無線投影傳輸盒，2臺*7,000元，(PC/MAC/平板手機可無線連接)(由班級設備費移列)(總務處)(新增)。
			19,000	無線麥克風，2臺*9,500元，(由班級設備費移列)(總務處)(新增)。
			10,000	投影布幕，4面*2,500元，(70*70吋含安裝)(由班級設備費移列)(教務處)(新增)。
			2,435	投影布幕1面(70*70吋含安裝)(由班級設備費移列)(特教班)(新增)。
			189,000	電腦設備維護及管理費，30班*1年*6,300元，(電腦專案計畫)。
			37,000	運動會競賽用各項器材等。

臺北市地方教育發展基金－臺北市立重慶國民中學

基金用途－國民教育計畫明細表

中華民國108年度

單位：新臺幣元

前年度 決算數	上年度 預算數	科 目	本 年 度 預 算 數	說 明
			51,400	活化教學設備及器材更新等，2學期*25,700元。
			24,400	小田園教育體驗學習割草機、耕耘機、灑水設備及電子起子機等。
			21,000	綠屋頂計畫植生盆不銹鋼方管鐵架，3組*7,000元(訂作及施工)(由教育局移列)。
			40,000	綠屋頂計畫滴灌設施零件(水管、定時器、過濾器、水電材料等)(由教育局移列)。
			85,000	綠屋頂計畫簡易網架、栽培箱等盆栽設備(由教育局移列)。
550,621	1,226,815	用品消耗	30,000	程式設計教學用材料(新增)。
			1,364,765	較上年度預算數1,226,815元，增加137,950元。
8,263	54,250	辦公(事務)用品	54,400	
			36,000	活化教學用文具紙張等費用，2學期* 18,000元。
			3,000	課後社團活動用文具紙張等。
			1,600	推展性別平等教育(含研習、宣導、校園性別事件調查費用、行為人8小時性平課程鐘點費等)文具紙張等。
			4,000	小田園教育體驗學習文具、紙張及其他等。
			800	國中適性入學宣導文具用品。
			4,000	輔導活動用文具紙張等，2學期* 2,000元。
			5,000	國中冬夏令營(含童軍活動)文具 紙張等。
46,620	110,080	報章雜誌	110,280	
			15,180	訂閱書報雜誌等費用(由普通班業務費提列)。
			61,400	圖書，2學期*30,700元(由班級設備費移列)(教務處)(新增)。
			1,500	圖書，2學期* 750元(由班級設備費移列)(特教班)(新增)。
			22,000	活化教學訂閱書報雜誌、圖書及數位典藏等，2學期* 11,000元。
			9,000	教師專業成長用圖書雜誌等，2學期* 4,500

臺北市地方教育發展基金－臺北市立重慶國民中學

基金用途－國民教育計畫明細表

中華民國108年度

單位：新臺幣元

前年度 決算數	上年度 預算數	科 目	本 年 度 預 算 數	說 明
22,184	55,000	醫療用品(非醫療院所使用)	1,200 55,000 15,000 40,000	元。 輔導活動用圖書及訂閱輔導刊物等，2學期* 600元。 健康中心藥品(30班以下每校基數15,000元)。 體育班運動傷害防護用品，2學期*20,000元。
473,554	1,007,485	其他用品消耗	1,145,085 8,000 60,000 58,050 373,140 58,860 169,000 13,820 13,820 79,000 7,575 7,950 56,700 24,000 45,900 10,400 16,000	童軍教育用教材及雜支等。 敬師活動費，100人*600元(新增)。 消毒劑及衛生清潔用品等衛生器材，27班*1年*2,150元(由普通班業務費提列)。 教學用實驗材料、體育器材、指導活動資料製造耗材、音樂用零星器材、工藝家事材料、童子軍用材料等，27班*1年*13,820元。 專用垃圾袋費用，27班*1年*2,180元(由普通班業務費提列)。 中低收入戶學生用教科書，130人*1年*1,300元。 身心障礙資源班教學材料費，1班*1年*13,820元。 資優班教學材料費1班*1年*13,820元。 電腦耗材(電腦專案計畫)。 消毒劑及衛生清潔用品等衛生器材，3班*1年*2,525元(由體育班業務費提列)。 專用垃圾袋費用，3班*1年*2,650元(由體育班業務費提列)。 體育班辦理招生、參賽報名費及成果彙編等費用，2學期*28,350元。 體育班參加校外比賽逾時誤餐費用，300人次* 80元。 體育班教學使用之材料，2學期*22,950元。 運動會會場佈置、文具用品等雜支。 運動會用錦旗、獎牌及獎品等。

臺北市地方教育發展基金－臺北市立重慶國民中學

基金用途－國民教育計畫明細表

中華民國108年度

單位：新臺幣元

前年度 決算數	上年度 預算數	科 目	本 年 度 預 算 數	說 明
			8,000	辦理活化教學相關會議或研習逾時誤餐費用，100人次* 80元。
			15,000	小田園教育體驗學習農事體驗實作菜苗、種子、培養土、肥料等園藝資材。
			20,000	小田園教育體驗學習農具、圍籬、圓鋤、鋤頭、耙子等園藝工具。
			6,270	教師專業成長使用之材料，3次*2,090元。
			10,000	國中生涯發展教育活動材料費。
			40,000	綠屋頂計畫花苗、菜苗、培養土、肥料等農用資材(由教育局移列)。
			14,000	綠屋頂計畫農具、農藝用品、工具櫃等(由教育局移列)。
			28,000	綠屋頂計畫體驗學習文具、紙張及其他等(由教育局移列)。
			1,600	辦理教師甄選逾時誤餐費用，20人次* 80元(收支對列)。
4,800	14,800	租金、償債、利息及相關手續費	17,000	
	10,000	交通及運輸設備租金	10,000	較上年度預算數10,000元，無增減。
	10,000	車租	10,000	
			10,000	小田園教育體驗學習農事體驗交流活動租車1輛。
4,800	4,800	雜項設備租金	7,000	較上年度預算數4,800元，增加2,200元。
4,800	4,800	雜項設備租金	7,000	
			4,120	電表月租費(由普通班業務費提列)。
			2,880	悠遊卡刷卡機月租費，1臺*12月*240元(新增)。
1,629,396	2,318,800	會費、捐助、補助、分攤、照護、救濟與交流活動費	2,141,000	
59,000	70,000	捐助、補助與獎助	70,000	較上年度預算數70,000元，無增減。
59,000	70,000	獎助學員生給與	70,000	
			10,000	教育關懷獎每校推薦1名學生獎助學金(由教育局移列)。
			60,000	優秀學生獎學金，30班*2學期* 1,000元。
1,570,396	2,248,800	補貼、獎勵、慰問、照護與救濟	2,071,000	較上年度預算數2,248,800元，減少177,800元。
1,570,396	2,248,800	其他補貼、獎勵、慰問、照	2,071,000	

臺北市地方教育發展基金－臺北市立重慶國民中學

基金用途－國民教育計畫明細表

中華民國108年度

單位：新臺幣元

前年度 決算數	上年度 預算數	科 目	本 年 度 預 算 數	說 明
		護與救濟		
			256,000	補助學校午餐使用有機蔬菜或有機米計畫，800人*40週*1次*8元。
			1,815,000	清寒學生餐費補助，165人*200日*55元。
142,566	230,825	其他	228,000	
142,566	230,825	其他支出	228,000	較上年度預算數230,825元，減少2,825元。
142,566	230,825	其他	228,000	
			6,750	衛生紙，27班*1年*250元。(由普通班業務費提列)。
			74,775	執行學生路隊安全導護費(普通班27班按3人計列,每人按63元x 40週x10次計編列)。
			675	衛生紙，3班*1年*225元。(由體育班業務費提列)。
			59,400	支援各領域活化教學及班級經營費用，27班*1年*2,200元。
			73,000	班級自治費，730人*2學期*50元。
			3,000	國中冬夏令營活動獎品費，3次*1,000元。
			10,400	國中人權、法治、品德教育活動獎品費。

臺北市地方教育發展基金－臺北市立重慶國民中學

基金用途－一般行政管理計畫明細表

中華民國108年度

單位：新臺幣元

前年度 決算數	上年度 預算數	科 目	本 年 度 預 算 數	說 明
21,694,425	22,233,456	合計	23,329,000	
20,044,027	19,994,844	用人費用	21,024,000	
13,723,174	13,236,000	正式員額薪資	13,236,000	較上年度預算數13,236,000元，無增減。
12,980,254	12,516,000	職員薪金	12,516,000	12,516,000 教職員17人薪金(詳用人費用彙計表)。
742,920	720,000	工員工資	720,000	720,000 工員2人工資(詳用人費用彙計表)。
17,275		聘僱及兼職人員薪資		
17,275		兼職人員酬金		
496,345	686,568	超時工作報酬	1,184,724	較上年度預算數686,568元，增加498,156元。
496,345	686,568	加班費	1,184,724	616,268 不休假出勤加班費。 499,816 教職員各項業務加班費。 68,640 教職員各項業務加班費(統籌業務費)。
2,724,215	3,236,500	獎金	3,767,500	較上年度預算數3,236,500元，增加531,000元。
1,356,650	1,582,000	考績獎金	2,113,000	2,113,000 依考績法規定核發之獎金。
1,367,565	1,654,500	年終獎金	1,654,500	1,654,500 依規定於年節加發之獎金。
1,438,358	1,162,080	退休及卹償金	1,162,080	較上年度預算數1,162,080元，無增減。
1,390,886	1,104,480	職員退休及離職金	1,104,480	1,104,480 提撥退撫基金。
47,472	57,600	工員退休及離職金	57,600	57,600 提撥勞工退休準備金。
1,644,660	1,673,696	福利費	1,673,696	較上年度預算數1,673,696元，無增減。
1,227,976	1,152,216	分擔員工保險費	1,152,216	1,152,216 分擔公保、勞保、健保費。
159,078	249,480	員工通勤交通費	249,480	211,680 職員暨技工、工友上下班交通費，14人*12月*2段630元。 37,800 職員暨技工、工友上下班交通費，5人*12月*1段630元。

臺北市地方教育發展基金－臺北市立重慶國民中學

基金用途－一般行政管理計畫明細表

中華民國108年度

單位：新臺幣元

前年度 決算數	上年度 預算數	科 目	本 年 度 預 算 數	說 明
257,606	272,000	其他福利費	272,000	
			272,000	休假旅遊補助費。
1,525,317	2,044,912	服務費用	2,109,000	
86,401	114,000	郵電費	114,000	較上年度預算數114,000元，無增減。
86,401	114,000	電話費	114,000	
			114,000	公務連絡用電話費(統籌業務費)。
1,170,516	1,332,512	一般服務費	1,347,416	較上年度預算數1,332,512元，增加14,904元。
6,510		佣金、匯費、經理費及手續費		
1,134,006	1,294,512	外包費	1,309,416	
			1,069,416	校警勞務外包費，2人*12月*44,559元。
			240,000	消化超額職工6人(技工、工友)業務外包費。
30,000	38,000	體育活動費	38,000	
			38,000	文康活動費，本校編列教職員17人，工員2人，合計19人，每人編列2,000元。
170,000	500,000	專業服務費	549,184	較上年度預算數500,000元，增加49,184元。
170,000	500,000	其他專業服務費	549,184	
			549,184	校園安全機械定點、機動巡邏等保全費用。
98,400	98,400	公共關係費	98,400	較上年度預算數98,400元，無增減。
98,400	98,400	公共關係費	98,400	
			98,400	校長特別費，12月*8,200元。
124,081	192,700	材料及用品費	195,000	
124,081	192,700	用品消耗	195,000	較上年度預算數192,700元，增加2,300元。
118,561	181,820	辦公(事務)用品	184,120	
			183,480	本校奉核定普通班27班，體育班3班，統籌業務費計算如下：1,290元x15班x12月=232,200元，810元x15班x12月=145,800元，以上合計378,000元，除依實際需求移列加班費68,640元、誤餐費10,880元、電話費114,000元及會費1,000元外，其餘如列數。
			640	配合預算編列至千元，增列進位數640元。
5,520	10,880	其他用品消耗	10,880	

臺北市地方教育發展基金－臺北市立重慶國民中學

基金用途－一般行政管理計畫明細表

中華民國108年度

單位：新臺幣元

前年度 決算數	上年度 預算數	科 目	本 年 度 預 算 數	說 明
			10,880	辦理校務會議或活動逾時誤餐費用，136人次* 80元(統籌業務費)。
1,000	1,000	會費、捐助、補助、分攤、照護、救濟與交流活動費	1,000	
		會費	1,000	較上年度預算數1,000元，無增減。
1,000	1,000	職業團體會費	1,000	
			1,000	護理師1人公會會費(統籌業務費)。

臺北市地方教育發展基金－臺北市立重慶國民中學

基金用途－建築及設備計畫明細表

中華民國108年度

單位：新臺幣元

前年度 決算數	上年度 預算數	科 目	本 年 度 預 算 數	說 明
3,130,756	6,182,396	合計	6,829,000	
3,130,756	6,182,396	購建固定資產、無形資產及非理財 目的之長期投資	6,829,000	
1,845,440	1,174,500	購建固定資產	3,767,000	
1,845,440	1,174,500	一般建築及設備計畫	3,767,000	
		全校洗手台整修工程	240,000	
		購置雜項設備	240,000	
			240,000	新增截油設施4組*60,000元(中 型、適用6~20組洗手台，約 18~60個水龍頭過濾量)(含拆 除運棄、材料、安裝)。
		全校給水改善工程	940,000	
		購置機械及設備	940,000	
			480,000	新增不鏽鋼水塔16套*30,000元 (2T,含支架)。
			100,000	汰舊換新陸上型揚水泵浦4臺 *25,000元(含防震、另件)。
			280,000	汰舊換新水錘吸收器 4只 *70,000元(給水專用)。
			80,000	汰舊換新揚水泵控制盤2只 *40,000元(含配管線另件)。
		校園能源翻新補助計畫	270,000	
		購置雜項設備	270,000	
			141,000	汰舊換新4樓多媒體教室冷氣 機8KW 1對1分離式冷氣3架 *47,000元(含舊機拆除)。
			47,000	汰舊換新體育組辦公室冷氣機 8KW 1對1分離式冷氣1架(含 舊機拆除)。
			41,000	汰舊換新綜合教室冷氣機 7.1KW 1對1分離式冷氣1架(含 舊機拆除)。
			41,000	汰舊換新校長室冷氣機7.1KW 1對2分離式冷氣1架(含舊機 拆除)。
		充實資優班數位學習資源 設備	247,000	

臺北市地方教育發展基金－臺北市立重慶國民中學

基金用途－建築及設備計畫明細表

中華民國108年度

單位：新臺幣元

前年度 決算數	上年度 預算數	科 目	本 年 度 預 算 數	說 明
		購置機械及設備	247,000	
			175,000	新購桌上型電腦7部*25,000元(充實資優班數位學習資源)(電腦專案計畫)。
			72,000	新購平板電腦6部*12,000元(充實資優班數位學習資源)(電腦專案計畫)。
	336,500	班級設備	454,000	
	144,500	購置機械及設備	124,000	
			96,000	汰舊換新雙眼實體顯微鏡6臺*16,000元(雙目式,雙眼可調整屈光度與瞳孔距離)(教務處)。
			28,000	汰舊換新HD數位攝影機1架(HD/wifi/1000萬畫素/64G以上內建記憶體含腳架)(總務處)。
		購置交通及運輸設備	37,000	
			37,000	汰舊換新音響設備1套(含無線麥克風2組、擴大機1組、喇叭1對及安裝)(教務處)。
	192,000	購置雜項設備	293,000	
			40,000	汰舊換新4樓多功能教室冷氣機7.1KW 1對1分離式冷氣1架(含舊機拆除)(總務處)。
			40,000	汰舊換新人事室冷氣機7.1KW 1對1分離式冷氣1架(含舊機拆除)(總務處)。
			45,000	汰舊換新綜七教室冷氣機8.0KW 1對1分離式冷氣1架(含舊機拆除)(總務處)。
			46,000	汰舊換新HDMI影音連接器1組(含主機與接收端,至少連接6台投影設備及配線安裝、舊設備與線路拆除)(總務處)。
			80,000	汰舊換新4樓美術教室冷氣機7.1KW 1對1分離式冷氣2架*40,000元(含舊機拆除)(總務處)。
			42,000	汰舊換新飲水機2臺*21,000元

臺北市地方教育發展基金－臺北市立重慶國民中學

基金用途－建築及設備計畫明細表

中華民國108年度

單位：新臺幣元

前年度 決算數	上年度 預算數	科 目	本 年 度 預 算 數	說 明
				(具熱水鎖定保護)(總務處)。
		特殊班設備	28,000	
		購置機械及設備	28,000	
			28,000	汰舊換新HD數位攝影機1架
				(HD/wifi/1000萬畫素/64G以上
				內建記憶體含腳架)(特教班)。
1,260,000	838,000	資訊設備	1,588,000	
1,260,000	838,000	購置機械及設備	1,588,000	
			1,250,000	汰舊換新個人電腦50部*25,000
				元(電腦專案計畫)。
			158,000	汰舊換新網路及資訊周邊設備
				(電腦專案計畫)。
			180,000	新購平板電腦15部*12,000元(電
				腦專案計畫)。
585,440		校園設備		
322,440		購置機械及設備		
263,000		購置雜項設備		
36,000	36,000	購置無形資產	36,000	
36,000	36,000	一般建築及設備計畫	36,000	
36,000	36,000	資訊設備	36,000	
36,000	36,000	購置電腦軟體	36,000	
			36,000	電腦教學軟體費(電腦專案計
				畫)。
1,249,316	4,971,896	遞延支出	3,026,000	
1,249,316	4,971,896	一般建築及設備計畫	3,026,000	
		全校洗手台整修工程	2,432,000	
		遞延修繕房屋建築支出	2,432,000	
			2,262,560	一、施工費。
			125,128	二、委託技術服務費(總包價
				法)。
			44,312	三、工程管理費(按施工費約
				2%提列)。
		全校給水改善工程	594,000	
		遞延修繕房屋建築支出	594,000	
			511,600	一、施工費。
			72,580	二、委託技術服務費(總包價
				法)。

臺北市地方教育發展基金－臺北市立重慶國民中學

基金用途－建築及設備計畫明細表

中華民國108年度

單位：新臺幣元

前年度 決算數	上年度 預算數	科 目	本 年 度 預 算 數	說 明
			9,820	三、工程管理費(按施工費約2%提列)。
1,249,316	4,971,896	校園整修工程		
1,249,316	4,971,896	遞延修繕房屋建築支出		

預算參考表

臺北市地方教育發展基金－臺北市立重慶國民中學

預計平衡表

中華民國108年12月31日

單位：新臺幣千元

106年(前年) 12月31日 決算數	科 目	108年12月31日 預計數	107年12月31日 預計數	比較增減(-)
2,145,000	資產合計	2,136,985	2,140,651	-3,666
2,145,000	資產	2,136,985	2,140,651	-3,666
17,372	流動資產	9,357	13,023	-3,666
17,118	現金	9,103	12,769	-3,666
17,118	銀行存款	9,103	12,769	-3,666
254	預付款項	254	254	
254	預付費用	254	254	
781	投資、長期應收款項、貸墊款及準備金	781	781	
781	準備金	781	781	
734	退休及離職準備金	734	734	
47	其他準備金	47	47	
2,126,847	其他資產	2,126,847	2,126,847	
2,126,847	什項資產	2,126,847	2,126,847	
15	暫付及待結轉帳項	15	15	
2,126,832	代管資產	2,126,832	2,126,832	
2,145,000	負債及基金餘額合計	2,136,985	2,140,651	-3,666
2,133,530	負債	2,133,530	2,133,530	
3,932	流動負債	3,933	3,933	
3,869	應付款項	3,870	3,870	
3,851	應付代收款	3,851	3,851	
19	應付費用	19	19	
63	預收款項	63	63	
63	預收收入	63	63	
2,129,597	其他負債	2,129,597	2,129,597	
2,129,597	什項負債	2,129,597	2,129,597	
2,030	存入保證金	2,030	2,030	
734	應付退休及離職金	734	734	
2,126,832	應付代管資產	2,126,832	2,126,832	
1	暫收及待結轉帳項	1	1	
11,470	基金餘額	3,455	7,121	-3,666
11,470	基金餘額	3,455	7,121	-3,666
11,470	基金餘額	3,455	7,121	-3,666
11,470	累積餘額	3,455	7,121	-3,666

註：1.信託代理與保證資產(負債)前年度決算數0元，上年度預計數0元，本年度預計數0元。2.或有資產(負債)0元。3.本基金自93年度起，本固定項目分開原則，將屬長期固定帳項，包括固定資產7,771,131元、無形資產323,319元及長期債務0元等，另立帳類管理，未納入本表，詳資本資產及長期負債明細表。

臺北市地方教育發展基金

各項費用

中華民國

前年度 決算數	上年度 預算數	計畫別		合計	國民教育計畫
		用途別科目			
166,629,139	173,388,780	合計		183,660,000	153,502,000
156,665,564	157,523,592	用人費用		166,468,000	145,444,000
78,229,878	81,084,000	正式員額薪資		81,900,000	68,664,000
77,486,958	80,364,000	職員薪金		81,180,000	68,664,000
742,920	720,000	工員工資		720,000	
3,578,243	3,120,480	聘僱及兼職人員薪資		3,120,480	3,120,480
3,578,243	3,120,480	兼職人員酬金		3,120,480	3,120,480
1,046,989	1,385,082	超時工作報酬		1,904,572	719,848
1,046,989	1,385,082	加班費		1,904,572	719,848
18,813,025	18,935,500	獎金		19,734,500	15,967,000
8,836,173	8,800,000	考績獎金		9,497,000	7,384,000
9,976,852	10,135,500	年終獎金		10,237,500	8,583,000
44,311,229	42,894,576	退休及卹償金		49,609,452	48,447,372
44,263,757	42,836,976	職員退休及離職金		49,551,852	48,447,372
47,472	57,600	工員退休及離職金		57,600	
10,686,200	10,103,954	福利費		10,198,996	8,525,300
7,682,011	6,911,664	分擔員工保險費		6,986,472	5,834,256
130,000	323,000	傷病醫藥費		323,000	323,000
828,158	1,111,320	員工通勤交通費		1,111,320	861,840
2,046,031	1,757,970	其他福利費		1,778,204	1,506,204
4,092,652	5,393,452	服務費用		5,573,000	3,464,000
1,098,375	1,066,900	水電費		1,067,486	1,067,486
994,125	956,900	工作場所電費		962,900	962,900
104,250	110,000	工作場所水費		104,586	104,586
91,854	115,150	郵電費		115,750	1,750
5,453	1,150	郵費		1,150	1,150
86,401	114,000	電話費		114,000	
		數據通信費		600	600
447,665	398,250	旅運費		398,250	398,250
319,265	382,050	國內旅費		382,050	382,050
128,400	16,200	其他旅運費		16,200	16,200

一 臺北市立重慶國民中學

彙計表

108年度

單位：新臺幣元

一般行政管理計畫	建築及設備計畫				
23,329,000	6,829,000				
21,024,000					
13,236,000					
12,516,000					
720,000					
1,184,724					
1,184,724					
3,767,500					
2,113,000					
1,654,500					
1,162,080					
1,104,480					
57,600					
1,673,696					
1,152,216					
249,480					
272,000					
2,109,000					
114,000					
114,000					

臺北市地方教育發展基金

各項費用

中華民國

前年度 決算數	上年度 預算數	計畫別		合計	國民教育計畫
		用途別科目			
28,145	61,530	印刷裝訂與廣告費		61,580	61,580
28,145	61,530	印刷及裝訂費		61,580	61,580
517,735	1,227,600	修理保養及保固費		1,313,600	1,313,600
74,001	513,000	一般房屋修護費		480,000	480,000
108,100	463,600	機械及設備修護費		463,600	463,600
335,634	251,000	雜項設備修護費		370,000	370,000
1,315,278	1,516,112	一般服務費		1,530,440	183,024
13,272	21,600	佣金、匯費、經理費及手續費		21,024	21,024
1,134,006	1,294,512	外包費		1,309,416	
168,000	200,000	體育活動費		200,000	162,000
495,200	909,510	專業服務費		987,494	438,310
298,100	369,400	講課鐘點、稿費、出席審查及查詢費		398,200	398,200
17,000	33,560	委託檢驗(定)試驗認證費		33,560	33,560
10,100	6,550	試務甄選費		6,550	6,550
170,000	500,000	其他專業服務費		549,184	
98,400	98,400	公共關係費		98,400	
98,400	98,400	公共關係費		98,400	
962,405	1,723,915	材料及用品費		2,403,000	2,208,000
287,703	304,400	使用材料費		843,235	843,235
287,703	304,400	設備零件		843,235	843,235
674,702	1,419,515	用品消耗		1,559,765	1,364,765
126,824	236,070	辦公(事務)用品		238,520	54,400
46,620	110,080	報章雜誌		110,280	110,280
22,184	55,000	醫療用品(非醫療院所使用)		55,000	55,000
479,074	1,018,365	其他用品消耗		1,155,965	1,145,085
4,800	14,800	租金、償債、利息及相關手續費		17,000	17,000
	10,000	交通及運輸設備租金		10,000	10,000
	10,000	車租		10,000	10,000
4,800	4,800	雜項設備租金		7,000	7,000
4,800	4,800	雜項設備租金		7,000	7,000
3,130,756	6,182,396	購建固定資產、無形資產及非理財目的之長期投資		6,829,000	

一 臺北市立重慶國民中學

彙計表

108年度

單位：新臺幣元

一般行政管理計畫	建築及設備計畫				
<p>1,347,416</p> <p>1,309,416</p> <p>38,000</p> <p>549,184</p> <p>549,184</p> <p>98,400</p> <p>98,400</p> <p>195,000</p> <p>195,000</p> <p>184,120</p> <p>10,880</p>	<p>6,829,000</p>				

臺北市地方教育發展基金

各項費用

中華民國

前年度 決算數	上年度 預算數	計畫別	合計	國民教育計畫
		用途別科目		
1,845,440	1,174,500	購建固定資產	3,767,000	
1,582,440	982,500	購置機械及設備	2,927,000	
		購置交通及運輸設備	37,000	
263,000	192,000	購置雜項設備	803,000	
36,000	36,000	購置無形資產	36,000	
36,000	36,000	購置電腦軟體	36,000	
1,249,316	4,971,896	遞延支出	3,026,000	
1,249,316	4,971,896	遞延修繕房屋建築支出	3,026,000	
1,630,396	2,319,800	會費、捐助、補助、分攤、照護、救濟 與交流活動費	2,142,000	2,141,000
1,000	1,000	會費	1,000	
1,000	1,000	職業團體會費	1,000	
59,000	70,000	捐助、補助與獎助	70,000	70,000
59,000	70,000	獎助學員生給與	70,000	70,000
1,570,396	2,248,800	補貼、獎勵、慰問、照護與救濟	2,071,000	2,071,000
1,570,396	2,248,800	其他補貼、獎勵、慰問、照護與救濟	2,071,000	2,071,000
142,566	230,825	其他	228,000	228,000
142,566	230,825	其他支出	228,000	228,000
142,566	230,825	其他	228,000	228,000

一 臺北市立重慶國民中學

彙計表

108年度

單位：新臺幣元

一般行政管理計畫	建築及設備計畫				
	3,767,000				
	2,927,000				
	37,000				
	803,000				
	36,000				
	36,000				
	3,026,000				
	3,026,000				
1,000					
1,000					
1,000					

臺北市地方教育發展基金－臺北市立重慶國民中學

員工人數彙計表

中華民國108年度

單位：人

計 畫 及 項 目	上年度最高可 進用員額數	本年度 增減(-)數	本年度最高可 進用員額數	說 明
合計	100		100	
國民教育計畫部分	81		81	
正式職員	81		81	
一般行政管理計畫部分	19		19	
正式職員	17		17	
正式工員	2		2	

註：本校外包費編列辦理行政人力勞務工作費2人，計130萬9,416元。

本 頁 空 白

臺北市地方教育發展基金

用人費用

中華民國

計畫及項目	合計	正式 員額 薪資	聘僱 人員 薪資	超時 工作 報酬	津貼	獎 金		
						年終獎金	考績獎金	其他
合計	166,468,000	81,900,000		1,904,572		10,237,500	9,497,000	
國民教育計畫	145,444,000	68,664,000		719,848		8,583,000	7,384,000	
職員薪金	68,664,000	68,664,000						
兼職人員 酬金	3,120,480							
加班費	719,848			719,848				
考績獎金	7,384,000						7,384,000	
年終獎金	8,583,000					8,583,000		
職員退休 及離職金	48,447,372							
分擔員工 保險費	5,834,256							
傷病醫藥 費	323,000							
員工通勤 交通費	861,840							
其他福利 費	1,506,204							
一般行政管理計畫	21,024,000	13,236,000		1,184,724		1,654,500	2,113,000	
職員薪金	12,516,000	12,516,000						
工員工資	720,000	720,000						
加班費	1,184,724			1,184,724				
考績獎金	2,113,000						2,113,000	
年終獎金	1,654,500					1,654,500		
職員退休 及離職金	1,104,480							
工員退休 及離職金	57,600							

—臺北市立重慶國民中學

彙計表

108年度

單位：新臺幣元

退休及卹償金		資遣費	福 利 費					提繳費	兼任 人員 用人 費用
退休金	卹償金		分擔 保險費	傷病 醫藥費	提撥 福利金	員工通勤 交通費	其他		
49,609,452			6,986,472	323,000		1,111,320	1,778,204	3,120,480	
48,447,372			5,834,256	323,000		861,840	1,506,204	3,120,480	
48,447,372			5,834,256	323,000		861,840	1,506,204	3,120,480	
1,162,080			1,152,216			249,480	272,000		
1,104,480									
57,600									

—臺北市立重慶國民中學

彙計表

108年度

單位：新臺幣元

退休及卹償金		資遣費	福 利 費					提繳費	兼任 人員 用人 費用
退休金	卹償金		分擔 保險費	傷病 醫藥費	提撥 福利金	員工通勤 交通費	其他		
			1,152,216			249,480	272,000		

臺北市地方教育發展基金－臺北市立重慶國民中學

單位（或計畫）成本分析表

中華民國108年度

單位：新臺幣千元

計畫別	單位	單位成本(元)或 平均利(費)率	數量	預算數	說明
合計				183,660	
國民教育計畫				153,502	
一般行政管理計畫				23,329	
建築及設備計畫				6,829	

臺北市地方教育發展基金－臺北市立重慶國民中學

5年來主要業務計畫分析表

中華民國108年度

單位：新臺幣千元

年度及項目	單位	數量	單位成本(元)或 平均利(費)率	金額	說明
(本)年度預算數					
國民教育計畫				153,502	
(上)年度預算數					
國民教育計畫				144,973	
(前)年度決算數					
國民教育計畫				141,804	
(105)年度決算數					
國民教育計畫				149,228	
(104)年度決算數					
國民教育計畫				149,696	

臺北市地方教育發展基金－臺北市立重慶國民中學

資本資產及長期負債明細表

中華民國108年度

單位：新臺幣千元

項 目	取得成本/ 舉債數	以前年度累 計折舊(耗)/ 長期投資評 價/未攤銷溢 (折)價	本 年 度 變 動				主要增減 原因說明	本年度累計折 舊(耗)/長期投 資評價變動數 /攤銷數	期末餘額
			增加		減少				
			金額	類型	金額	類型			
資產	40,836	33,448	3,803				3,097	8,094	
土地改良物	6,133	5,487					494	152	
機械及設備	22,780	18,613	2,927	增置			1,908	5,186	
交通及運輸 設備	1,098	771	37	增置			74	291	
雜項設備	10,494	8,556	803	增置			599	2,143	
電腦軟體	331	21	36	增置			22	323	

註：自93年度起本固定項目分開原則，將屬長期固定帳項另立帳類管理。