

中華民國 108 年度 4-0501255

# 臺北市總預算

臺北市政府教育局主管

臺北市地方教育發展基金

臺北市立蘭州國民中學附屬單位預算之分預算

(特別收入基金)

臺北市立蘭州國民中學編

# 臺北市地方教育發展基金－臺北市立蘭州國民中學

## 目次

中華民國108年度

一、財務摘要 .....	第 1 頁
二、業務計畫及預算概要 .....	第 3 -9 頁
三、預算主要表	
(一) 基金來源、用途及餘絀預計表 .....	第 11 頁
(二) 現金流量預計表 .....	第 12 頁
四、預算明細表	
(一) 基金來源－服務收入明細表 .....	第 13 頁
(二) 基金來源－財產處分收入明細表 .....	第 14 頁
(三) 基金來源－其他財產收入明細表 .....	第 15 頁
(四) 基金來源－公庫撥款收入明細表 .....	第 16 頁
(五) 基金來源－政府其他撥入收入明細表 .....	第 17 頁
(六) 基金來源－雜項收入明細表 .....	第 18 頁
(七) 基金用途－國民教育計畫明細表 .....	第 19 -26 頁
(八) 基金用途－一般行政管理計畫明細表 .....	第 27 -29 頁
(九) 基金用途－建築及設備計畫明細表 .....	第 30 -32 頁
五、預算參考表	
(一) 預計平衡表 .....	第 33 頁
(二) 各項費用彙計表 .....	第 34 -39 頁
(三) 員工人數彙計表 .....	第 40 頁
(四) 用人費用彙計表 .....	第 42 -45 頁
(五) 單位（或計畫）成本分析表 .....	第 46 頁
(六) 5年來主要業務計畫分析表 .....	第 47 頁
(七) 資本資產及長期負債明細表 .....	第 48 頁

# 臺北市地方教育發展基金－臺北市立蘭州國民中學

## 財務摘要

中華民國108年度

單位：新臺幣千元

項 目	本 年 度	上 年 度	比較增減數	%
經營成績：				
基金來源	98,962	94,435	4,527	4.79
基金用途	101,194	95,187	6,007	6.31
賸餘(短絀)	-2,232	-752	-1,480	--
餘絀情形：				
基金餘額	8,410	10,642	-2,232	-20.97
現金流量(註)：				
現金及約當現金之淨增(減)	-2,232	-752	-1,480	--

附註：現金流量係採現金及約當現金基礎，包括現金及自投資日起3個月內到期或清償之債權證券。

本 頁 空 白

# 業務計畫及預算概要

# 臺北市地方教育發展基金 - 臺北市立蘭州國民中學

## 業務計畫及預算概要

中華民國 108 年度

### 壹、基金概況

#### 一、設立宗旨及願景：

- (一) 本校遵照憲法第 158 條及 160 條規定，教育文化應發展國民之民族精神、自治精神，國民道德與健全體格、科學及生活智能，以培養青少年七大學習領域及十大基本能力。
- (二) 本校自 91 年度起依教育經費編列與管理法第 13 條規定設置「臺北市地方教育發展基金」，以促進教育健全發展，提昇教育經費運用績效。
- (三) 本校以「愛與榜樣」為核心，有教無類，因材施教，融合學校願景「希望、活力、卓越、創新」，轉化成「尊重、多元、關懷」具體行動，透過教師專業熱忱的教學，行政創新的服務，家長認同與支持，提供學生多元展能的舞台，以實現全人教育的理想，培養世界公民的辦學目標。

#### 二、施政重點：

- (一) 開啟多元智慧：尊重每個學生獨特的個性，以多元智慧的觀點協助他找到生命的亮點，肯定天生我才必有用，能知於學，樂於學。
- (二) 培養生活能力：因應新世紀知識社會的到來，培養學生帶得走的能力，諸如人際溝通能力、資訊能力、終身學習能力、生涯規畫能力、問題解決能力等。
- (三) 蘊育人文情懷：在溫馨開放的校園文化中，孕育人文情懷，學會尊重、包容；建構生命的價值、完成人性的開展。
- (四) 建置溫馨民主的校園文化：
  1. 以參與式管理、落實行政、教師會、家長會三者的良性互動。
  2. 以學生第一，教學優先的觀念提昇行政服務效率。
  3. 放下威權心態，開啟校園民主之風氣。
- (五) 推動適性教學：
  1. 運用小班優勢，採多元化、活潑化的教學及評量。
  2. 運用校內、外資源，加強多元學習能力。
  3. 關懷相對弱勢學生之教學及輔導。
  4. 發展資訊教育，充實學生電腦運用之知能，並提昇教師運用電腦教學之能力。

## 業務計畫及預算概要

中華民國 108 年度

(六) 辦理發展性的訓輔活動：

1. 辦理各項活動、競賽及展演。
2. 推動校內外學習服務。
3. 發展績優社團及校隊，如管樂、創作藝術、熱舞、單車、童軍等。
4. 加強新興領域教育的辦理，並融入各科教學以收成效。

三、組織概況（另附組織系統圖）：

本校設置校長 1 人，綜理全校校務，下設教務處、學生事務處、總務處、輔導室、會計室及人事室等單位。

內部分層業務如下：

(一) 教務處：秉承校長之命，辦理全校教務事項。

1. 教學設備組：掌理課程編排、課業考查、學藝競賽、教學研究、教師進修、差假、教師調代課及缺補課之查核、教科書編選、教學用具之管理、保管等事項。
2. 註冊資訊組：掌理註冊、編班、轉學、學籍保管、各項獎助學金補助、電腦設備及區域網路之管理、保管及成績考查等有關學籍事項。

(二) 學生事務處：秉承校長之命，辦理全校學生事務事項。

1. 訓育組：掌理訓育計畫之擬定，透過各項典禮及活動，實施性別教育，人權教育與群己關係之教育。
2. 衛生組：重視校園環境之整理與美化，配合宣導實施防災意識、環保教育與人口教育。
3. 生教體育組：加強學生體能訓練、重視團隊合作精神與良好運動風度之養成。

(三) 總務處：秉承校長之命，辦理全校總務事項。

1. 事務組：辦理校舍場地佈置及環境美化，監督校舍建築及整修，財物購買保管及分配等事項。
2. 文書出納組：辦理現金、票據、契約之保管等收支移轉、公文收發登記與典守學校印信，撰擬繕校及檔案保管等事項。

(四) 輔導室：秉承校長之命，視學生身心狀況及需求提供發展性輔導，介入性輔導或處理性輔導，並掌理學生輔導與諮商，實施適性生

## 業務計畫及預算概要

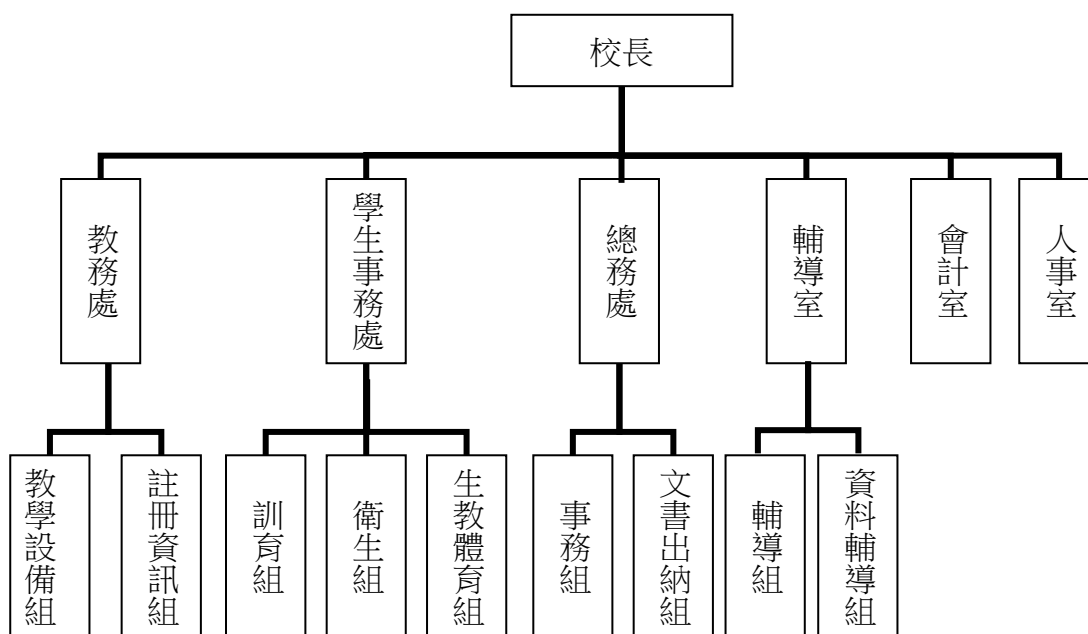
中華民國 108 年度

涯輔導等事項。

1. 輔導組：掌理學生個案建立、學習輔導、生活輔導、生涯輔導及兩性教育、親職教育等事項。
2. 資料輔導組：掌理輔導資料搜集建檔、組訓愛心家長、實施測驗、社區人力整合、出版親職刊物、學生個案建立、學習輔導、生活輔導、生涯輔導及兩性教育、親職教育等事項。

(五) 會計室：秉承上級主計機關之監督與指導，並受校長之指揮，依法辦理歲計、會計、統計等事項。

(六) 人事室：秉承上級人事機關之監督與指導，並受校長之指揮，依法辦理人事管理查核等事項。



#### 四、基金歸類及屬性：

本校地方教育發展基金依據教育經費編列與管理法第 13 條規定設置，本基金為預算法第 4 條第 1 項第 2 款第 5 目所定之特別收入基金，以本府教育局為管理機關。



# 臺北市地方教育發展基金 - 臺北市立蘭州國民中學

## 業務計畫及預算概要

中華民國 108 年度

### 貳、業務計畫

本年度業務計畫重點與預算配合情形及預期績效，詳列如下：

單位：新臺幣千元

業務計畫名稱	計畫重點內容	預算數	預 期 績 效
國民教育計畫	辦理各項教學、學生事務及輔導等業務。	78,091	1.新購各領域圖書及教學設備，充實各科教材及用具。 2.革新教學方法，提高教學效能。 3.辦理教師甄選、指定活動等項目。
一般行政管理計畫	綜理學校總務、人事、會計等業務。	18,428	配合校務推動行政處室支援工作，進而增進校務運作。
建築及設備計畫	購置教學所需教學設備等及改善教學環境。	4,675	辦理各學科因應教學課程需要購置教學設備，另辦理行政辦公室設施設備優質化工程、中庭排水系統暨校園環境改善工程，以改善教學環境，增進教學效能，並提高行政效率。

### 參、預算概要

#### 一、基金來源及用途之預計：

##### (一) 本年度基金來源：

服務收入 7 千元、財產處分收入 1 萬 1 千元、其他財產收入 27 萬 6 千元、公庫撥款收入 9,772 萬 7 千元、政府其他撥入收入 38 萬 3 千元、雜項收入 55 萬 8 千元，本年度基金來源 9,896 萬 2 千元，較上年度預算數 9,443 萬 5 千元，增加 452 萬 7 千元，約 4.79%，主要係公庫撥款收入增編所致。

##### (二) 本年度基金用途：

國民教育計畫 7,809 萬 1 千元，一般行政管理計畫 1,842 萬 8 千元，建築及設備計畫 467 萬 5 千元，本年度基金用途 1 億 119 萬 4 千元，較上年度預算數 9,518 萬 7 千元，增加 600 萬 7 千元，約 6.31%，主要係增編校園能源翻新補助計畫、中庭排水系統暨校園環境改善工程等各項教學計畫所致。

# 臺北市地方教育發展基金 - 臺北市立蘭州國民中學

## 業務計畫及預算概要

中華民國 108 年度

### 二、基金餘絀之預計：

本年度基金來源及用途相抵後，差短 223 萬 2 千元，較上年度預算數差短 75 萬 2 千元，增加 148 萬元，約 196.80%，將移用以前基金餘額 223 萬 2 千元支應。

### 三、現金流量之預計：

本年度業務活動淨現金流出 223 萬 2 千元。

### 四、補辦預算事項：詳補辦預算明細表

#### (一) 購建固定資產 589 萬元

1.106 年度教育局學校設施改善準備，補助改善運動設施設備內屬設備部分移列固定資產 13 萬元。

2.107 年度教育局學校設施改善準備補助田徑場跑道及中央草皮地坪整修內屬設備部分移列固定資產 569 萬 4 千元，學校自籌款由其他準備金項下支應 6 萬 6 千元，共計 576 萬元。

### 肆、年度關鍵績效指標：

關鍵策略目標	關鍵績效指標	衡量標準	年度目標值
推動全民運動	學生體適能通過率	通過檢測學生數 /全校學生數 x100% 單位：%	65%

### 伍、前年度及上年度已過期間實施狀況及成果概述：

#### 一、前（106）年度決算結果及績效達成情形：

##### (一) 前年度決算結果：

1.基金來源：決算數 9,781 萬 3 千元，較預算數 9,034 萬元，計增加 747 萬 3 千元，約 8.27%，主要係因教育部補助收入增加所致。

2.基金用途：決算數 9,406 萬 6 千元，較預算數 9,347 萬元，計增加 59 萬 6 千元，約 0.64%，主要係因執行教育部各項補助經費所致。

# 臺北市地方教育發展基金 - 臺北市立蘭州國民中學

## 業務計畫及預算概要

中華民國 108 年度

(二) 前年度績效達成情形分析：

年度績效目標	衡量指標	年度目標值	績效衡量暨達成情形分析
推動全民運動	學生體適能通過率	60%	106 年度通過檢測學生數 132 人，全校學生數 187 人，達成通過率為 70.6%。達成原訂目標。

二、上（107）年度已過期間預算執行情形及績效達成情形：

(一) 上年度預算截至 107 年 5 月 31 日止執行情形：

1. 基金來源：實際執行數 5,137 萬元，較預算分配數 5,162 萬 2 千元，計減少 25 萬 2 千元，約 0.49%，主要係因雜項收入減少所致。
2. 基金用途：實際執行數 5,139 萬 1 千元，較預算分配數 5,237 萬 5 千元，計減少 98 萬 4 千元，約 1.88%，主要係因各項教學活動及人事費核實支用所致。

(二) 上（107）年度績效達成情形分析：

年度績效目標	衡量指標	年度目標值	績效衡量暨達成情形分析
推動全民運動	學生體適能通過率	63%	107 年 4 月學校進行體適能資料蒐集，5 月前進行資料上傳作業，通過檢測學生數 118 人，全校學生數 192 人，達成通過率為 61.46%。

陸、其他：無

# 臺北市地方教育發展基金－臺北市立蘭州國民中學

## 補辦預算明細表

中華民國108年度

單位：新臺幣元

項 目	金額	辦理年度	說 明
合計	5,890,000		
購建固定資產	5,890,000		
購置機械及設備	130,000	106	
數位投影攝影機	40,000		教育局學校設施改善準備，補助所屬學校改善運動設施設備，內屬設備部分移列固定資產。
單眼數位相機	30,000		教育局學校設施改善準備，補助所屬學校改善運動設施設備，內屬設備部分移列固定資產。
單眼數位相機鏡頭	40,000		教育局學校設施改善準備，補助所屬學校改善運動設施設備，內屬設備部分移列固定資產。
單眼數位相機閃光燈	20,000		教育局學校設施改善準備，補助所屬學校改善運動設施設備，內屬設備部分移列固定資產。
興建土地改良物	5,760,000	107	
田徑場跑道及中央草皮地坪	5,760,000		教育局補助學校設施改善準備-田徑場跑道及中央草皮地坪整修經費5,694,000元，學校自籌66,000元，所需經費擬由本校其他準備金支應。

備註：各管理機關(構)依預算法第 8 8 條規定補辦預算，應確係不及編入年度預算，且因經營環境發生重大變遷或正常業務(含執行中央補助款項目)之確實需要，並經主管機關核轉本府核准先行辦理者；不具急迫性之事項，仍應儘可能納入預算辦理。

本 頁 空 白

# 預算主要表

# 臺北市地方教育發展基金－臺北市立蘭州國民中學

## 基金來源、用途及餘絀預計表

中華民國108年度

單位：新臺幣千元

前年度決算數	項 目	本年度預算數	上年度預算數	比較增減（－）
97,813	基金來源	98,962	94,435	4,527
7	勞務收入	7		7
7	服務收入	7		7
282	財產收入	287	443	-156
11	財產處分收入	11	5	6
272	其他財產收入	276	438	-162
96,967	政府撥入收入	98,110	93,411	4,699
96,129	公庫撥款收入	97,727	93,028	4,699
838	政府其他撥入收入	383	383	
557	其他收入	558	581	-23
557	雜項收入	558	581	-23
94,066	基金用途	101,194	95,187	6,007
72,943	國民教育計畫	78,091	71,838	6,253
16,273	一般行政管理計畫	18,428	17,526	902
4,850	建築及設備計畫	4,675	5,824	-1,149
3,747	本期賸餘(短絀)	-2,232	-752	-1,480
7,648	期初基金餘額	10,642	4,518	6,124
11,395	期末基金餘額	8,410	3,765	4,645

註：前年度決算數及上年度預算數細數之和與總數或略有出入，係四捨五入關係，以下各表同。

# 臺北市地方教育發展基金－臺北市立蘭州國民中學

## 現金流量預計表

中華民國108年度

單位：新臺幣千元

項 目	本 預	年 算	度 數	說 明
業務活動之現金流量				
本期賸餘(短絀)			-2,232	
業務活動之淨現金流入(流出)			-2,232	
其他活動之現金流量				
其他活動之淨現金流入(流出)				
現金及約當現金之淨增(淨減)			-2,232	
期初現金及約當現金			15,874	
期末現金及約當現金			13,642	

註：本表係採現金及約當現金基礎，包括現金及自投資日起 3 個月內到期或清償之債權證券。



# 預算明細表

# 臺北市地方教育發展基金－臺北市立蘭州國民中學

## 基金來源－服務收入明細表

中華民國108年度

單位：新臺幣元

科 目	單位	本 年 度 預 算 數			說 明
		數量 業務量	利(費)率	金 額	
合計				7,000	
服務收入	人	14	500	7,000	新增項目
				7,000	教師甄選報名費收入(收支對列)。

# 臺北市地方教育發展基金－臺北市立蘭州國民中學

## 基金來源－財產處分收入明細表

中華民國108年度

單位：新臺幣元

科 目	單位	本 年 度 預 算 數			說 明
		數量 業務量	利(費)率	金 額	
合計				11,000	
財產處分收入	年	1	11,000	11,000	較上年度預算數5,000元，增加6,000元。 財產報廢殘值收入。

# 臺北市地方教育發展基金－臺北市立蘭州國民中學

## 基金來源－其他財產收入明細表

中華民國108年度

單位：新臺幣元

科 目	單位	本 年 度 預 算 數			說 明
		數量 業務量	利(費)率	金 額	
合計				276,000	
其他財產收入				276,000	較上年度預算數438,388元，減少162,388元。
	年	1	16,000	16,000	教職員工停車收入。
	月	12	17,500	210,000	臺北市教師會校舍使用費收入。
	年	1	50,000	50,000	場地出借收入(收支對列)。

# 臺北市地方教育發展基金－臺北市立蘭州國民中學

## 基金來源－公庫撥款收入明細表

中華民國108年度

單位：新臺幣元

科 目	單位	本 年 度 預 算 數			說 明
		數量 業務量	利(費)率	金 額	
合計				97,727,000	
公庫撥款收入	年	1	97,727,000	97,727,000	較上年度預算數93,028,012元，增加4,698,988元。市府補助款。

# 臺北市地方教育發展基金－臺北市立蘭州國民中學

## 基金來源－政府其他撥入收入明細表

中華民國108年度

單位：新臺幣元

科 目	單位	本 年 度 預 算 數			說 明
		數量 業務量	利(費)率	金 額	
合計				383,000	
政府其他撥入收入	年	1	383,000	383,000	較上年度預算數382,579元，增加421元。 航空噪音防制設施電費維護費補助(收支對列)。

# 臺北市地方教育發展基金－臺北市立蘭州國民中學

## 基金來源－雜項收入明細表

中華民國108年度

單位：新臺幣元

科 目	單位	本 年 度 預 算 數			說 明
		數量 業務量	利(費)率	金 額	
合計				558,000	
雜項收入	年	1	558,000	558,000	較上年度預算數581,380元，減少23,380元。 招標圖說費及其他雜項收入等。

# 臺北市地方教育發展基金－臺北市立蘭州國民中學

## 基金用途－國民教育計畫明細表

中華民國108年度

單位：新臺幣元

前年度 決算數	上年度 預算數	科 目	本 年 度 預 算 數	說 明
72,942,817	71,837,705	合計	78,091,000	
67,262,350	64,270,001	用人費用	71,180,000	
22,532,366	21,380,640	正式員額薪資	23,564,640	較上年度預算數21,380,640元，增加2,184,000元。
22,532,366	21,380,640	職員薪金	23,564,640	
			21,488,640	教師27人薪金(詳用人費用彙計表)(含教育部補助導師費108,000元及專任輔導教師640,000元)。
			2,076,000	特教教師3人薪金(詳用人費用彙計表)。
1,027,440	1,203,840	聘僱及兼職人員薪資	1,203,840	較上年度預算數1,203,840元，無增減。
1,027,440	1,203,840	兼職人員酬金	1,203,840	
			72,000	補助調整授課鐘點費之外聘教師勞、健保及勞退費用(教育部補助款)。
			316,800	教師代課鐘點費，本校編制教師總人數30人，按9分之1計，編列4人，每人220節，總節數4人*220節=880節，每節360元。
			720,000	補助調整教師授課鐘點費，25人*2節*40週*360元(教育部補助款)。
			8,640	補助調整授課鐘點費之外聘教師勞、健保及勞退費用(教育部補助款)。
			86,400	補助調整授課特教教師鐘點費，3人*2節*40週*360元(教育部補助款)。
269,000	369,143	超時工作報酬	465,632	較上年度預算數369,143元，增加96,489元。
269,000	369,143	加班費	465,632	
			417,399	不休假出勤加班費。
			5,280	工作人員加班費(輔導活動費)。
			32,533	不休假出勤加班費。
			10,420	學校場地開放工作人員加班費(收支對列)。
5,081,198	5,580,300	獎金	6,077,300	較上年度預算數5,580,300元，增加497,000元。
1,982,870	2,907,720	考績獎金	3,131,720	
			2,897,720	依考績法規定核發之獎金。
			234,000	依考績法規定核發之獎金。
3,098,328	2,672,580	年終獎金	2,945,580	
			2,686,080	依規定於年節加發之獎金。



# 臺北市地方教育發展基金－臺北市立蘭州國民中學

## 基金用途－國民教育計畫明細表

中華民國108年度

單位：新臺幣元

前年度 決算數	上年度 預算數	科 目	本 年 度 預 算 數	說 明
			259,500	依規定於年節加發之獎金。
34,656,272	32,445,579	退休及卹償金	36,082,636	較上年度預算數32,445,579元，增加3,637,057元。
33,174,093	32,358,756	職員退休及離職金	35,235,156	
			1,809,156	提撥退撫基金。
			168,480	提撥退撫基金。
			33,257,520	退休人員月退休金，68人* $38,635$ 元*12月= $31,526,160$ 元；退休遺族月撫慰金，8人* $18,035$ 元*12月= $1,731,360$ 元；合計33,257,520元。
1,482,179	86,823	工員退休及離職金	847,480	
			847,480	職工1人退休一次退休金(新增)。
3,696,074	3,290,499	福利費	3,785,952	較上年度預算數3,290,499元，增加495,453元。
2,359,849	1,764,864	分擔員工保險費	1,973,232	
			1,801,512	分擔公保、勞保、健保費。
			171,720	分擔公保、勞保、健保費。
103,500	145,000	傷病醫藥費	145,000	
			49,000	健康檢查補助費，14人* $3,500$ 元。
			96,000	健康檢查補助費，6人* $16,000$ 元。
314,040	315,000	員工通勤交通費	405,720	
			100,800	教師上下班交通費，8人*10月*2段 $1,260$ 元。
			100,800	教師上下班交通費，8人*10月*2段 $1,260$ 元。
			166,320	教師兼行政上下班交通費，11人*12月*2段 $1,260$ 元。
			37,800	特教教師上下班交通費，3人*10月*2段 $1,260$ 元。
918,685	1,065,635	其他福利費	1,262,000	
			160,000	休假旅遊補助費。
			16,000	休假旅遊補助費。
			24,000	退休人員三節慰問金，4人* $6,000$ 元。
			389,080	子女教育補助費。
			125,420	結婚補助費，31,355元*2月*2人。

# 臺北市地方教育發展基金－臺北市立蘭州國民中學

## 基金用途－國民教育計畫明細表

中華民國108年度

單位：新臺幣元

前年度 決算數	上年度 預算數	科 目	本 年 度 預 算 數	說 明
			547,500	喪葬補助費，36,500元* 5月* 3人。
3,320,583	3,978,444	服務費用	3,951,000	
1,149,783	1,919,480	水電費	1,929,236	較上年度預算數1,919,480元，增加9,756元。
1,091,611	1,227,243	工作場所電費	1,261,360	
			383,000	中央氣象局設置監測儀器電費分攤(收支對列)。
			858,780	班級電費(基本數540,000元+9班*35,420元)。
			19,580	開放校園場地出借電費(收支對列)。
54,200	152,237	工作場所水費	127,876	
			122,876	班級水費。
			5,000	開放校園場地出借水費(收支對列)。
3,972	540,000	氣體費	540,000	
			540,000	溫水游泳池瓦斯燃料費。
75,840	49,600	旅運費	40,300	較上年度預算數49,600元，減少9,300元。
75,840	49,600	國內旅費	40,300	
			27,900	校外教學隨隊人員出差旅費，6人*3天*1,550元。
			12,400	因公市外出差旅費。
845,139	450,200	修理保養及保固費	450,200	較上年度預算數450,200元，無增減。
398,525	251,400	一般房屋修護費	251,400	
			251,400	班級維護費校舍水電、校具、雜項修理費。
239,473	30,200	機械及設備修護費	30,200	
			15,200	電腦設備維護費(電腦專案計畫)。
			15,000	開放校園場地器材維護費(收支對列)。
207,141	168,600	雜項設備修護費	168,600	
			168,600	班級維護費公務設備器材之保養修護。
735,405	865,764	一般服務費	844,064	較上年度預算數865,764元，減少21,700元。
3,816	6,624	佣金、匯費、經理費及手續費	6,624	
			6,624	委託超商代收學雜費手續費，184人*2學期*18元。
671,589	799,140	外包費	777,440	
			777,440	游泳池救生員外包費，2人*10月*38,872元。

# 臺北市地方教育發展基金－臺北市立蘭州國民中學

## 基金用途－國民教育計畫明細表

中華民國108年度

單位：新臺幣元

前年度 決算數	上年度 預算數	科 目	本 年 度 預 算 數	說 明
60,000	60,000	體育活動費	60,000	
			54,000	文康活動費，本校編列教師27人，每人編列2,000元。
			6,000	文康活動費，本校編列特教教師3人，每人編列2,000元。
514,416	693,400	專業服務費	687,200	較上年度預算數693,400元，減少6,200元。
409,543	685,800	講課鐘點、稿費、出席審查及查詢費	683,600	
			57,600	分組活動外聘講座鐘點費。
			25,600	學生輔導指導費外聘講座鐘點費。
			6,400	特教班業務費外聘講座鐘點費。
			6,000	資源教材編輯費，1班*10月*600元。
			306,000	體育班外聘教練鐘點費，850節*360元。
			36,000	活化教學計畫外聘講座鐘點費。
			18,000	課後社團活動費外聘教練指導費。
			12,000	課後社團活動費內聘教練指導費。
			12,800	性別平等教育宣導活動計畫外聘講座鐘點費。
			6,400	性別平等教育宣導活動計畫外聘講座鐘點費。
			18,000	小田園教育體驗學習內聘講師鐘點費，50節*360元。
			9,600	小田園教育體驗學習外聘講座鐘點費。
			19,200	教師專業成長內聘講座鐘點費。
			19,200	教師專業成長外聘講座鐘點費。
			3,200	國中適性入學宣導外聘講座鐘點費(含教育部補助2,000元)。
			1,600	生涯發展教育內聘講座鐘點費。
			3,200	生涯發展教育外聘講座鐘點費。
			1,600	生涯發展教育外聘講師鐘點費(含高職教師、志工家長)，4節*400元。
			18,000	綠屋頂計畫-外聘講座鐘點費(由教育局移列)。
			20,000	綠屋頂計畫-內聘講座鐘點費(由教育局移列)。

# 臺北市地方教育發展基金－臺北市立蘭州國民中學

## 基金用途－國民教育計畫明細表

中華民國108年度

單位：新臺幣元

前年度 決算數	上年度 預算數	科 目	本 年 度 預 算 數	說 明
			35,200	國中冬夏令營(含童軍活動)外聘講師鐘點費，88節*400元。
			6,400	國中人權、法治、品德教育活動外聘講座鐘點費。
			2,400	技職教育、免試及十二年國教校園宣導計畫內聘講座鐘點費。
			12,000	國際學校獎認證學校外聘講座鐘點費。
			16,000	國際學校獎認證學校外聘講座鐘點費。
			11,200	國際學校獎認證學校內聘講座鐘點費。
13,800	3,600	委託檢驗(定)試驗認證費	3,600	
			3,600	飲水機水質檢驗費，3臺*1,200元。
	4,000	試務甄選費		
91,073		其他專業服務費		
943,041	1,538,720	材料及用品費	1,119,000	
672,279	452,500	使用材料費	353,390	較上年度預算數452,500元，減少99,110元。
672,279	452,500	設備零件	353,390	
			96,000	改善汰換中等學校普通教室學生課桌椅，60套*1,600元(新增)。
			40,000	體育班訓練器材。
			7,650	密碼櫃1臺(教務處)(由班級設備費移列)(新增)。
			3,000	護貝機1臺(輔導室)(由班級設備費移列)(新增)。
			56,700	電腦設備維護及管理費，9班*6,300元(電腦專案計畫)。
			12,000	活化教學計畫用購置教學器材。
			8,000	小田園教育體驗學習計畫植栽告示牌1個。
			95,000	綠屋頂計畫-自動灑水系統等(由教育局移列)。
			5,040	電腦椅4張*1,260元(行政辦公室設施設備優質化工程移列)(新增)。
			30,000	程式設計教學用材料(新增)。
270,762	1,086,220	用品消耗	765,610	較上年度預算數1,086,220元，減少320,610元。
10,383	69,700	辦公(事務)用品	25,480	

# 臺北市地方教育發展基金－臺北市立蘭州國民中學

## 基金用途－國民教育計畫明細表

中華民國108年度

單位：新臺幣元

前年度 決算數	上年度 預算數	科 目	本 年 度 預 算 數	說 明
			10,000	輔導活動費-相關評量測驗、活動、教學用品材料、文具紙張等。
			4,600	教師專業成長-文具紙張等。
			800	適性入學宣導-文具用品。
			5,000	國中人權、法治、品德教育活動辦公事務用品等。
			5,080	辦理教師甄選文具用品等(收支對列)。
40,880	70,480	報章雜誌	28,830	
			8,480	輔導相關圖書、雜誌、多媒體教材(輔導活動費)。
			20,350	新購圖書(由班級設備費移列)。
10,900	20,900	醫療用品(非醫療院所使用)	21,000	
			15,000	健康中心藥品。
			6,000	體育班購置保健及醫藥用品。
208,599	925,140	其他用品消耗	690,300	
			8,000	童軍教育所需材料及雜支。
			5,535	教室佈置費(普通班級業務費)。
			16,740	消毒藥水及衛生清潔用品(普通班級業務費)。
			27,600	敬師活動費，46人*600元(新增)。
			2,015	衛生紙費用(普通班級業務費)。
			13,250	專用垃圾袋費用(普通班級業務費)。
			149,500	中低收入戶學生用教科書，115人*1,300元。
			82,920	普通班級材料費，6班*13,820元。
			800	工作人員逾時誤餐費用，10人次*80元(特教班級業務費)。
			13,820	特教班教學材料費，1班*13,820元。
			38,000	電腦耗材(電腦專案計畫)。
			28,800	體育班比賽逾時誤餐費用，360人次*80元。
			28,800	體育班比賽逾時誤餐費用，360人次*80元。
			18,000	體育班比賽逾時誤餐費用，360人次*50元。
			4,000	性別平等教育宣導活動計畫-教學材料(含書籍影片等)及印刷紙張與文具。
			1,800	性別平等教育宣導活動計畫-活動用茶水、

# 臺北市地方教育發展基金－臺北市立蘭州國民中學

## 基金用途－國民教育計畫明細表

中華民國108年度

單位：新臺幣元

前年度 決算數	上年度 預算數	科 目	本 年 度 預 算 數	說 明
				佈置等雜支。
			36,000	小田園教育體驗學習計畫-農事體驗實作樹苗、種子、培養土等園藝資材。
			6,000	小田園教育體驗學習計畫-園藝木工材料。
			12,400	小田園教育體驗學習計畫-垃圾袋、清潔用品。
			6,000	教師專業成長-刊物印刷及裝訂費用。
			1,000	教師專業成長-活動所需材料、場佈、茶水等雜支。
			2,000	生涯發展教育計畫文具、用品等。
			2,800	生涯發展教育計畫-教材及資料印製費50人*56元(教材、講義、補充資料及成果檢討報告印製等)。
			117,000	綠屋頂計畫-花苗、培養土等雜支(由教育局移列)。
			4,800	國中冬夏令營(含童軍活動)-材料、雜支等。
			1,920	辦理教師甄選工作人員逾時誤餐費用，24人次*80元(收支對列)。
			3,000	國際學校獎認證學校-茶水、文具等雜支。
			57,800	國際學校獎認證學校-印製資料及文具紙張費用。
4,400	88,800	租金、償債、利息及相關手續費	5,000	
	84,000	交通及運輸設備租金		較上年度預算數84,000元，減少84,000元。
	84,000	車租		
4,400	4,800	雜項設備租金	5,000	較上年度預算數4,800元，增加200元。
4,400	4,800	雜項設備租金	5,000	
			4,800	電錶月租費，12月*400元(班級業務費)。
			200	配合預算編列至千元，增列進位數200元。
155,522	165,500	稅捐及規費(強制費)	165,000	
146,810	155,000	土地稅	155,000	較上年度預算數155,000元，無增減。
146,810	155,000	一般土地地價稅	155,000	
			95,000	重慶幼兒園租借本校地價稅。
			60,000	臺北市教師會使用房舍地價稅。
8,712	10,500	房屋稅	10,000	較上年度預算數10,500元，減少500元。

# 臺北市地方教育發展基金－臺北市立蘭州國民中學

## 基金用途－國民教育計畫明細表

中華民國108年度

單位：新臺幣元

前年度 決算數	上年度 預算數	科 目	本 年 度 預 算 數	說 明
8,712	10,500	一般房屋稅	10,000	
			5,000	重慶幼兒園租借本校房屋稅。
			5,000	臺北市教師會租借本校房屋稅。
1,044,142	1,498,840	會費、捐助、補助、分攤、照護 、救濟與交流活動費	1,382,000	
16,500	170,000	捐助、補助與獎助	28,000	較上年度預算數170,000元，減少142,000元。
16,500	28,000	獎助學員生給與	28,000	
			10,000	教育關懷獎每校推薦1名學生獎助金。
			18,000	優秀學生獎學金，2人*9班*2學期*500元。
	142,000	其他捐助、補助與獎助		
1,027,642	1,328,840	補貼、獎勵、慰問、照護與救濟	1,354,000	較上年度預算數1,328,840元，增加25,160元。
7,200		獎勵費用		
1,020,442	1,328,840	其他補貼、獎勵、慰問、照 護與救濟	1,354,000	
			680	配合預算編列至千元，增列進位數680元。
			1,265,000	清寒學生餐費補助，115人*200日*55元。
			88,320	補助學校午餐使用有機蔬菜或有機米計畫，276人*40週*1次*8元。
212,779	297,400	其他	289,000	
212,779	297,400	其他支出	289,000	較上年度預算數297,400元，減少8,400元。
212,779	297,400	其他	289,000	
			50,400	執行學生路隊安全導護費，2人*40週*10次*63元。
			86,400	體育班比賽活動旅費及相關支出。
			64,800	游泳池水電清潔維護費，9班*7,200元。
			43,800	運動會經費。
			12,000	活化教學計畫用各領域相關會議研習用各項雜支。
			23,000	班級自治費，230人*2學期*50元。
			1,000	國中人權、法治、品德教育活動雜支。
			7,600	國中人權、法治、品德教育活動宣導獎勵品。

# 臺北市地方教育發展基金－臺北市立蘭州國民中學

## 基金用途－一般行政管理計畫明細表

中華民國108年度

單位：新臺幣元

前年度 決算數	上年度 預算數	科 目	本 年 度 預 算 數	說 明
16,273,412	17,525,855	合計	18,428,000	
15,523,901	16,643,985	用人費用	17,420,000	
10,203,382	11,070,240	正式員額薪資	11,070,240	較上年度預算數11,070,240元，無增減。
8,285,302	9,192,000	職員薪金	9,192,000	9,192,000 教職員12人薪金(詳用人費用彙計表)。
771,352	720,000	工員工資	720,000	720,000 工員2人工資(詳用人費用彙計表)。
1,146,728	1,158,240	警餉	1,158,240	1,158,240 校警2人薪金(詳用人費用彙計表)。
432,451	569,781	超時工作報酬	1,160,412	較上年度預算數569,781元，增加590,631元。
432,451	569,781	加班費	1,160,412	565,051 不休假出勤加班費。 2,511 趕辦各項業務加班費(統籌業務費)。 1,671 教職員趕辦各項業務加班費(統籌業務費)。 591,179 颱風輪值及行政業務加班費(新增)。
2,561,555	2,604,040	獎金	2,742,040	較上年度預算數2,604,040元，增加138,000元。
1,285,395	1,230,040	考績獎金	1,368,040	1,368,040 依考績法規定核發之獎金。
1,276,160	1,374,000	年終獎金	1,374,000	1,374,000 依規定於年節加發之獎金。
885,896	948,960	退休及卹償金	955,224	較上年度預算數948,960元，增加6,264元。
744,686	891,360	職員退休及離職金	897,624	897,624 提撥退撫基金。
141,210	57,600	工員退休及離職金	57,600	57,600 提撥勞工退休準備金。
1,440,617	1,450,964	福利費	1,492,084	較上年度預算數1,450,964元，增加41,120元。
1,005,454	992,604	分擔員工保險費	1,001,724	1,001,724 分擔公保、勞保、健保費。
168,988	234,360	員工通勤交通費	234,360	105,840 職員上下班交通費，7人*12月*2段1,260元。



# 臺北市地方教育發展基金－臺北市立蘭州國民中學

## 基金用途－一般行政管理計畫明細表

中華民國108年度

單位：新臺幣元

前年度 決算數	上年度 預算數	科 目	本 年 度 預 算 數	說 明
			120,960	職員.技工.工友上下班交通費，8人*12月*2段1,260元。
			7,560	教職員上下班交通費，1人*12月*1段630元。
266,175	224,000	其他福利費	256,000	256,000 休假旅遊補助費。
613,126	639,400	服務費用	774,000	較上年度預算數15,400元，減少15,400元。
	15,400	水電費		
	15,400	工作場所電費		
52,870		郵電費		
52,870		電話費		
		修理保養及保固費	80,000	新增項目
		一般房屋修護費	80,000	
			80,000	辦理非營利幼兒園業務用教室防熱、漏水處理及粉刷等(新增)。
98,257	152,000	一般服務費	172,000	較上年度預算數152,000元，增加20,000元。
66,500	120,000	外包費	140,000	
			120,000	消化超額職工3人(技工、工友)業務外包費。
			20,000	辦理非營利幼兒園業務校園植栽綠化及樹木修剪(新增)。
31,757	32,000	體育活動費	32,000	
			32,000	文康活動費，本校編列職員14人、工員2人，合計16人，每人編列2,000元。
389,999	400,000	專業服務費	450,000	較上年度預算數400,000元，增加50,000元。
389,999	400,000	其他專業服務費	450,000	
			99,500	校園安全機械定點保全費用。
			350,500	校園安全機動巡邏、區域聯防等保全費用。
72,000	72,000	公共關係費	72,000	較上年度預算數72,000元，無增減。
72,000	72,000	公共關係費	72,000	
			72,000	校長特別費，12月*6,000元。
135,385	241,470	材料及用品費	233,000	
135,385	241,470	用品消耗	233,000	較上年度預算數241,470元，減少8,470元。
129,385	225,670	辦公(事務)用品	226,200	

# 臺北市地方教育發展基金－臺北市立蘭州國民中學

## 基金用途－一般行政管理計畫明細表

中華民國108年度

單位：新臺幣元

前年度 決算數	上年度 預算數	科 目	本 年 度 預 算 數	說 明
			226,039	本校奉核定普通班6班，體育班3班，未達15班依15班計列， $1,290\text{元} \times 15\text{班} \times 12\text{月} = 232,200$ 元，除依實際需求移列加班費4,361元、逾時誤餐費用800元、護理師公會會費1,000元外，其餘如列數。
			161	配合預算編列至千元，增列進位數161元。
6,000	15,000	服裝	6,000	
			2,200	校警皮鞋，2人*1雙*1,100元。
			200	校警襪子，2人*1雙*100元。
			3,000	校警夏服，2人*1套*1,500元(成立第34年)。
			600	校警服裝配備，2人*300元。
	800	其他用品消耗	800	
			800	教職員因公外勤逾時誤餐費用，10人次*80元(統籌業務費)。
1,000	1,000	會費、捐助、補助、分攤、照護、救濟與交流活動費	1,000	
1,000	1,000	會費	1,000	較上年度預算數1,000元，無增減。
1,000	1,000	職業團體會費	1,000	
			1,000	護理師1人公會會費(統籌業務費)。

# 臺北市地方教育發展基金－臺北市立蘭州國民中學

## 基金用途－建築及設備計畫明細表

中華民國108年度

單位：新臺幣元

前年度 決算數	上年度 預算數	科 目	本 年 度 預 算 數	說 明
4,850,170	5,823,900	合計	4,675,000	
4,850,170	5,823,900	購建固定資產、無形資產及非理財 目的之長期投資	4,675,000	
1,302,236	4,158,100	購建固定資產	1,107,000	
1,302,236	4,158,100	一般建築及設備計畫	1,107,000	
		校園能源翻新補助計畫	246,000	
		購置雜項設備	246,000	
			164,000	汰舊換新分離式冷氣4臺 *41,000元(6.3KW(含)以上)(人 事室、會計室、教師辦公室、 拳擊訓練室)。
			82,000	汰舊換新分離式冷氣2臺 *41,000元(6.3KW(含)以上)(校 長室)。
135,444		班級設備	512,000	
		購置機械及設備	173,500	
			98,000	新購讀卡機1臺(能讀取A4紙張 ，效能可達每小時4,600張，並 可由使用者設定16段辨別度 ，1次可放300張紙)(教務處)。
			75,500	汰舊換新內循環藥品抽氣櫃1 組(尺寸：120*60*210CM櫃體 上方安裝抽氣馬達及活性碳濾 網、櫃體下方有吸風口、上有 抽氣恐下有導流孔)(理化實驗 室)。
135,444		購置雜項設備	338,500	
			230,000	汰舊換新變頻一對一壁掛分離 式冷氣機5臺*46,000元(7.1kw( 含)以上)(輔導室1001教室*2、 學務處*2、總務處703教室)。
			64,000	新購小號2支*32,000元(降B調 小號)(管樂教室)。
			25,000	汰舊換新變頻雙門冰箱1臺(二 門無霜400-600L以上節能標章 產品)(家政教室)。
			19,500	新購除濕機1臺(除濕能力24.5

# 臺北市地方教育發展基金－臺北市立蘭州國民中學

## 基金用途－建築及設備計畫明細表

中華民國108年度

單位：新臺幣元

前年度 決算數	上年度 預算數	科 目	本 年 度 預 算 數	說 明
				公升/日含以上，節能標章)(沙袋室)。
		特殊班設備	13,000	
		購置機械及設備	13,000	
			13,000	新購碎紙機1臺(可碎光碟環保標章鋼刀一體成形)(輔導室特教組)。
274,000		資訊設備	336,000	
274,000		購置機械及設備	336,000	
			76,000	汰舊換新網路及資訊周邊設備(電腦專案計畫)。
			60,000	新購平板電腦5部*12,000元(電腦專案計畫)。
			200,000	汰舊換新個人電腦8部*25,000元(電腦專案計畫)。
892,792	4,158,100	校園設備		
200,087	2,588,100	購置機械及設備		
601,421	600,000	購置交通及運輸設備		
91,284	970,000	購置雜項設備		
88,250	118,500	購置無形資產	36,000	
88,250	118,500	一般建築及設備計畫	36,000	
36,000	36,000	資訊設備	36,000	
36,000	36,000	購置電腦軟體	36,000	
			36,000	電腦教學軟體費(電腦專案計畫)。
52,250	82,500	校園軟體設備		
52,250	82,500	購置電腦軟體		
3,459,684	1,547,300	遞延支出	3,532,000	
3,459,684	1,547,300	一般建築及設備計畫	3,532,000	
		行政辦公室設施設備優質化工程	301,000	
		遞延修繕房屋建築支出	301,000	
			272,420	一、施工費
			272,420	施工費。
			19,069	二、委託技術服務費(總包價法)。
			5,000	三、委託技術服務費(簡易室

# 臺北市地方教育發展基金－臺北市立蘭州國民中學

## 基金用途－建築及設備計畫明細表

中華民國108年度

單位：新臺幣元

前年度 決算數	上年度 預算數	科 目	本 年 度 預 算 數	說 明
			4,511	內裝修審查規費)。
			3,231,000	四、工程管理費(按施工費約2%提列)。
		中庭排水系統暨校園環境改善工程	3,231,000	
		遞延修繕房屋建築支出	3,231,000	
			2,991,750	一、施工費
			2,991,750	施工費。
			179,505	二、委託技術服務費(總包價法)。
			59,745	三、工程管理費(按施工費約2%提列)。
3,459,684	1,547,300	校園整修工程		
3,413,900		遞延修繕房屋建築支出		
45,784	1,547,300	其他遞延支出		

# 預算參考表

# 臺北市地方教育發展基金－臺北市立蘭州國民中學

## 預計平衡表

中華民國108年12月31日

單位：新臺幣千元

106年(前年) 12月31日 決算數	科 目	108年12月31日 預計數	107年12月31日 預計數	比較增減(-)
4,159,736	資產合計	4,156,752	4,158,984	-2,232
4,159,736	資產	4,156,752	4,158,984	-2,232
16,929	流動資產	13,945	16,177	-2,232
16,626	現金	13,642	15,874	-2,232
16,626	銀行存款	13,642	15,874	-2,232
303	預付款項	303	303	
303	預付費用	303	303	
4,058	投資、長期應收款項、貸墊款及準備金	4,058	4,058	
4,058	準備金	4,058	4,058	
3,983	退休及離職準備金	3,983	3,983	
75	其他準備金	75	75	
4,138,749	其他資產	4,138,749	4,138,749	
4,138,749	什項資產	4,138,749	4,138,749	
58	暫付及待結轉帳項	58	58	
4,138,691	代管資產	4,138,691	4,138,691	
4,159,736	負債及基金餘額合計	4,156,752	4,158,984	-2,232
4,148,341	負債	4,148,342	4,148,342	
3,598	流動負債	3,598	3,598	
3,598	應付款項	3,598	3,598	
3,462	應付代收款	3,462	3,462	
136	應付費用	136	136	
4,144,743	其他負債	4,144,744	4,144,744	
4,144,743	什項負債	4,144,744	4,144,744	
2,052	存入保證金	2,052	2,052	
3,983	應付退休及離職金	3,983	3,983	
4,138,691	應付代管資產	4,138,691	4,138,691	
18	暫收及待結轉帳項	18	18	
11,395	基金餘額	8,410	10,642	-2,232
11,395	基金餘額	8,410	10,642	-2,232
11,395	基金餘額	8,410	10,642	-2,232
11,395	累積餘額	8,410	10,642	-2,232

註：1.信託代理與保證資產(負債)前年度決算數132,277元，上年度調整後預計數132,277元，本年度預計數132,277元。2.或有資產(負債)0元。3.本基金自93年度起，本固定項目分開原則，將屬長期固定帳項，包括固定資產25,082,375元、無形資產261,609元及長期債務0元等，另立帳類管理，詳資本資產及長期負債明細表。

## 臺北市地方教育發展基金

## 各項費用

中華民國

前年度 決算數	上年度 預算數	計畫別		合計	國民教育計畫
		用途別科目			
94,066,399	95,187,460	合計		101,194,000	78,091,000
82,786,251	80,913,986	用人費用		88,600,000	71,180,000
32,735,748	32,450,880	正式員額薪資		34,634,880	23,564,640
30,817,668	30,572,640	職員薪金		32,756,640	23,564,640
771,352	720,000	工員工資		720,000	
1,146,728	1,158,240	警餉		1,158,240	
1,027,440	1,203,840	聘僱及兼職人員薪資		1,203,840	1,203,840
1,027,440	1,203,840	兼職人員酬金		1,203,840	1,203,840
701,451	938,924	超時工作報酬		1,626,044	465,632
701,451	938,924	加班費		1,626,044	465,632
7,642,753	8,184,340	獎金		8,819,340	6,077,300
3,268,265	4,137,760	考績獎金		4,499,760	3,131,720
4,374,488	4,046,580	年終獎金		4,319,580	2,945,580
35,542,168	33,394,539	退休及卹償金		37,037,860	36,082,636
33,918,779	33,250,116	職員退休及離職金		36,132,780	35,235,156
1,623,389	144,423	工員退休及離職金		905,080	847,480
5,136,691	4,741,463	福利費		5,278,036	3,785,952
3,365,303	2,757,468	分擔員工保險費		2,974,956	1,973,232
103,500	145,000	傷病醫藥費		145,000	145,000
483,028	549,360	員工通勤交通費		640,080	405,720
1,184,860	1,289,635	其他福利費		1,518,000	1,262,000
3,933,709	4,617,844	服務費用		4,725,000	3,951,000
1,149,783	1,934,880	水電費		1,929,236	1,929,236
1,091,611	1,242,643	工作場所電費		1,261,360	1,261,360
54,200	152,237	工作場所水費		127,876	127,876
3,972	540,000	氣體費		540,000	540,000
52,870		郵電費			
52,870		電話費			
75,840	49,600	旅運費		40,300	40,300
75,840	49,600	國內旅費		40,300	40,300
845,139	450,200	修理保養及保固費		530,200	450,200



# 一 臺北市立蘭州國民中學

## 彙計表

108年度

單位：新臺幣元

一般行政管理計畫	建築及設備計畫				
18,428,000	4,675,000				
17,420,000					
11,070,240					
9,192,000					
720,000					
1,158,240					
1,160,412					
1,160,412					
2,742,040					
1,368,040					
1,374,000					
955,224					
897,624					
57,600					
1,492,084					
1,001,724					
234,360					
256,000					
774,000					
80,000					

## 臺北市地方教育發展基金

## 各項費用

中華民國

前年度 決算數	上年度 預算數	計畫別		合計	國民教育計畫
		用途別科目			
398,525	251,400	一般房屋修護費		331,400	251,400
239,473	30,200	機械及設備修護費		30,200	30,200
207,141	168,600	雜項設備修護費		168,600	168,600
833,662	1,017,764	一般服務費		1,016,064	844,064
3,816	6,624	佣金、匯費、經理費及手續費		6,624	6,624
738,089	919,140	外包費		917,440	777,440
91,757	92,000	體育活動費		92,000	60,000
904,415	1,093,400	專業服務費		1,137,200	687,200
409,543	685,800	講課鐘點、稿費、出席審查及查詢費		683,600	683,600
13,800	3,600	委託檢驗(定)試驗認證費		3,600	3,600
	4,000	試務甄選費			
481,072	400,000	其他專業服務費		450,000	
72,000	72,000	公共關係費		72,000	
72,000	72,000	公共關係費		72,000	
1,078,426	1,780,190	材料及用品費		1,352,000	1,119,000
672,279	452,500	使用材料費		353,390	353,390
672,279	452,500	設備零件		353,390	353,390
406,147	1,327,690	用品消耗		998,610	765,610
139,768	295,370	辦公(事務)用品		251,680	25,480
40,880	70,480	報章雜誌		28,830	28,830
6,000	15,000	服裝		6,000	
10,900	20,900	醫療用品(非醫療院所使用)		21,000	21,000
208,599	925,940	其他用品消耗		691,100	690,300
4,400	88,800	租金、償債、利息及相關手續費		5,000	5,000
	84,000	交通及運輸設備租金			
	84,000	車租			
4,400	4,800	雜項設備租金		5,000	5,000
4,400	4,800	雜項設備租金		5,000	5,000
4,850,170	5,823,900	購建固定資產、無形資產及非理財目的之長期投資		4,675,000	
1,302,236	4,158,100	購建固定資產		1,107,000	
474,087	2,588,100	購置機械及設備		522,500	

一 臺北市立蘭州國民中學

彙計表

108年度

單位：新臺幣元

一般行政管理計畫	建築及設備計畫				
80,000					
172,000					
140,000					
32,000					
450,000					
450,000					
72,000					
72,000					
233,000					
233,000					
226,200					
6,000					
800					
	4,675,000				
	1,107,000				
	522,500				

## 臺北市地方教育發展基金

## 各項費用

中華民國

前年度 決算數	上年度 預算數	計畫別		合計	國民教育計畫
		用途別科目			
601,421	600,000	購置交通及運輸設備			
226,728	970,000	購置雜項設備		584,500	
88,250	118,500	購置無形資產		36,000	
88,250	118,500	購置電腦軟體		36,000	
3,459,684	1,547,300	遞延支出		3,532,000	
3,413,900		遞延修繕房屋建築支出		3,532,000	
45,784	1,547,300	其他遞延支出			
155,522	165,500	稅捐及規費(強制費)		165,000	165,000
146,810	155,000	土地稅		155,000	155,000
146,810	155,000	一般土地地價稅		155,000	155,000
8,712	10,500	房屋稅		10,000	10,000
8,712	10,500	一般房屋稅		10,000	10,000
1,045,142	1,499,840	會費、捐助、補助、分攤、照護、救濟 與交流活動費		1,383,000	1,382,000
1,000	1,000	會費		1,000	
1,000	1,000	職業團體會費		1,000	
16,500	170,000	捐助、補助與獎助		28,000	28,000
16,500	28,000	獎助學員生給與		28,000	28,000
	142,000	其他捐助、補助與獎助			
1,027,642	1,328,840	補貼、獎勵、慰問、照護與救濟		1,354,000	1,354,000
7,200		獎勵費用			
1,020,442	1,328,840	其他補貼、獎勵、慰問、照護與救濟		1,354,000	1,354,000
212,779	297,400	其他		289,000	289,000
212,779	297,400	其他支出		289,000	289,000
212,779	297,400	其他		289,000	289,000

一 臺北市立蘭州國民中學

彙計表

108年度

單位：新臺幣元

一般行政管理計畫	建築及設備計畫				
	584,500				
	36,000				
	36,000				
	3,532,000				
	3,532,000				
1,000					
1,000					
1,000					

臺北市地方教育發展基金－臺北市立蘭州國民中學

員工人數彙計表

中華民國108年度

單位：人

計 畫 及 項 目	上年度最高可 進用員額數	本年度 增減(-)數	本年度最高可 進用員額數	說 明
合計	46		46	
國民教育計畫部分	30		30	
正式職員	30		30	
一般行政管理計畫部分	16		16	
正式職員	14		14	
正式工員	2		2	

本 頁 空 白

# 臺北市地方教育發展基金

## 用人費用

中華民國

計畫及項目	合計	正式 員額 薪資	聘僱 人員 薪資	超時 工作 報酬	津貼	獎 金		
						年終獎金	考績獎金	其他
合計	88,600,000	34,634,880		1,626,044		4,319,580	4,499,760	
國民教育計畫	71,180,000	23,564,640		465,632		2,945,580	3,131,720	
職員薪金	23,564,640	23,564,640						
兼職人員 酬金	1,203,840							
加班費	465,632			465,632				
考績獎金	3,131,720						3,131,720	
年終獎金	2,945,580					2,945,580		
職員退休 及離職金	35,235,156							
工員退休 及離職金	847,480							
分擔員工 保險費	1,973,232							
傷病醫藥 費	145,000							
員工通勤 交通費	405,720							
其他福利 費	1,262,000							
一般行政管理計畫	17,420,000	11,070,240		1,160,412		1,374,000	1,368,040	
職員薪金	9,192,000	9,192,000						
工員工資	720,000	720,000						
警餉	1,158,240	1,158,240						
加班費	1,160,412			1,160,412				
考績獎金	1,368,040						1,368,040	
年終獎金	1,374,000					1,374,000		
職員退休 及離職金	897,624							



一 臺北市立蘭州國民中學

彙計表

108年度

單位：新臺幣元

退休及卹償金		資遣費	福 利 費					提繳費	兼任 人員 用人 費用
退休金	卹償金		分擔 保險費	傷病 醫藥費	提撥 福利金	員工通勤 交通費	其他		
37,037,860			2,974,956	145,000		640,080	1,518,000		1,203,840
36,082,636			1,973,232	145,000		405,720	1,262,000		1,203,840
									1,203,840
35,235,156									
847,480									
			1,973,232						
				145,000					
						405,720			
							1,262,000		
955,224			1,001,724			234,360	256,000		
897,624									

# 臺北市地方教育發展基金

## 用人費用

中華民國

計畫及項目	合計	正式 員額 薪資	聘僱 人員 薪資	超時 工作 報酬	津貼	獎 金		
						年終獎金	考績獎金	其他
工員退休 及離職金	57,600							
分擔員工 保險費	1,001,724							
員工通勤 交通費	234,360							
其他福利 費	256,000							

註：1.本表不包含臨時工員薪津。  
 2.本表兼任人員用人費用，係學校教職員兼課或請假代課鐘點費。3.本校外包費編列2人救生員薪資等相關費用，計77萬7,440元；消化超額職工3人等相關費用，計14萬元。合計91萬7,440元。

一 臺北市立蘭州國民中學

彙計表

108年度

單位：新臺幣元

退休及卹償金		資遣費	福 利 費					提繳費	兼任 人員 用人 費用
退休金	卹償金		分擔 保險費	傷病 醫藥費	提撥 福利金	員工通勤 交通費	其他		
57,600			1,001,724			234,360	256,000		

# 臺北市地方教育發展基金－臺北市立蘭州國民中學

## 單位（或計畫）成本分析表

中華民國108年度

單位：新臺幣千元

計畫別	單位	單位成本(元)或 平均利(費)率	數量	預算數	說明
合計				101,194	
國民教育計畫				78,091	
一般行政管理計畫				18,428	
建築及設備計畫				4,675	

# 臺北市地方教育發展基金－臺北市立蘭州國民中學

## 5年來主要業務計畫分析表

中華民國108年度

單位：新臺幣千元

年度及項目	單位	數量	單位成本(元)或 平均利(費)率	金額	說明
(本)年度預算數					
國民教育計畫				78,091	
(上)年度預算數					
國民教育計畫				71,838	
(前)年度決算數					
國民教育計畫				72,943	
(105)年度決算數					
國民教育計畫				74,207	
(104)年度決算數					
國民教育計畫				72,961	

臺北市地方教育發展基金－臺北市立蘭州國民中學

資本資產及長期負債明細表

中華民國108年度

單位：新臺幣千元

項 目	取得成本/ 舉債數	以前年度累 計折舊(耗)/ 長期投資評 價/未攤銷溢 (折)價	本 年 度 變 動				主要增減 原因說明	本年度累計折 舊(耗)/長期投 資評價變動數 /攤銷數	期末餘額
			增加		減少				
			金額	類型	金額	類型			
資產	51,679	24,057	1,143				3,421	25,344	
土地改良物	6,251	21					3	6,227	
房屋及建築	9,568						2	9,566	
機械及設備	19,435	13,655	523	增置			1,792	4,510	
交通及運輸 設備	3,431	1,531					592	1,308	
雜項設備	12,758	8,842	585	增置			1,030	3,471	
電腦軟體	236	8	36	增置			2	262	