

中華民國 111 年度 4-0501255

臺北市總預算

臺北市政府教育局主管

臺北市地方教育發展基金

臺北市立蘭州國民中學附屬單位預算之分預算

(特別收入基金)

臺北市立蘭州國民中學編

# 臺北市地方教育發展基金－臺北市立蘭州國民中學

## 目次

中華民國111年度

一、財務摘要 .....	第 1 頁
二、業務計畫及預算概要 .....	第 3 -11 頁
三、預算主要表	
(一) 基金來源、用途及餘絀預計表 .....	第 13 頁
(二) 現金流量預計表 .....	第 14 頁
四、預算明細表	
(一) 基金來源－服務收入明細表 .....	第 15 頁
(二) 基金來源－財產處分收入明細表 .....	第 16 頁
(三) 基金來源－租金收入明細表 .....	第 17 頁
(四) 基金來源－其他財產收入明細表 .....	第 18 頁
(五) 基金來源－公庫撥款收入明細表 .....	第 19 頁
(六) 基金來源－政府其他撥入收入明細表 .....	第 20 頁
(七) 基金來源－雜項收入明細表 .....	第 21 頁
(八) 基金用途－國民教育計畫明細表 .....	第 22 -29 頁
(九) 基金用途－一般行政管理計畫明細表 .....	第 30 -32 頁
(十) 基金用途－建築及設備計畫明細表 .....	第 33 -34 頁
五、預算參考表	
(一) 預計平衡表 .....	第 35 頁
(二) 各項費用彙計表 .....	第 36 -41 頁
(三) 員工人數彙計表 .....	第 42 頁
(四) 用人費用彙計表 .....	第 44 -47 頁
(五) 單位（或計畫）成本分析表 .....	第 48 頁
(六) 5年來主要業務計畫分析表 .....	第 49 頁

臺北市地方教育發展基金－臺北市立蘭州國民中學

目 次

中華民國111年度

(七) 資本資產明細表 .....	第 50 頁
-------------------	--------

# 臺北市地方教育發展基金－臺北市立蘭州國民中學

## 財務摘要

中華民國111年度

單位：新臺幣千元

項 目	本 年 度	上 年 度	比較增減數	%
經營成績：				
基金來源	98,049	85,630	12,419	14.50
基金用途	99,748	92,612	7,136	7.71
賸餘(短絀)	-1,699	-6,982	5,283	--
餘絀情形：				
基金餘額	509	2,208	-1,699	-76.95
現金流量(註)：				
現金及約當現金之淨增(減)	-1,699	-6,982	5,283	--

附註：現金流量係採現金及約當現金基礎，包括現金及自投資日起3個月內到期或清償之債權證券。

本 頁 空 白

# 業務計畫及預算概要

# 臺北市地方教育發展基金 - 臺北市立蘭州國民中學

## 業務計畫及預算概要

中華民國 111 年度

### 壹、基金概況

#### 一、設立宗旨及願景：

- (一) 本校遵照憲法第 158 條及 160 條規定，教育文化應發展國民之民族精神、自治精神，國民道德與健全體格、科學及生活智能，以培養八大學習領域及十大基本能力。
- (二) 本校自 91 年度起依教育經費編列與管理法第 13 條規定設置「臺北市地方教育發展基金」，以促進教育健全發展，提昇教育經費運用績效。
- (三) 本校以「愛與榜樣」為核心，有教無類，因材施教，融合學校願景「希望、活力、卓越、創新」，轉化成「尊重、多元、關懷」具體行動，透過教師專業熱忱的教學，行政創新的服務，家長認同與支持，提供學生多元展能的舞台，以實現全人教育的理想，培養世界公民的辦學目標。

#### 二、施政重點：

- (一) 開啟多元智慧：尊重每個學生獨特的個性，以多元智慧的觀點協助他找到生命的亮點，肯定天生我才必有用，能知於學，樂於學。
- (二) 培養生活能力：培養學生帶得走的公民關鍵能力，強化自我管理、閱讀理解、理性批判、問題解決、奉獻服務、溝通表達等核心素養。
- (三) 蘊育人文情懷：在溫馨開放的校園文化中，孕育人文情懷，學會尊重、包容；建構生命的價值、完成人性的開展。
- (四) 建置溫馨民主的校園文化：
  1. 以參與式管理、落實行政、教師會、家長會三者的良性互動。
  2. 以學生第一，教學優先的觀念提昇行政服務效率。
  3. 放下威權心態，開啟校園民主之風氣。
- (五) 推動適性教學：
  1. 落實校本課程理念，採多元化、活潑化的教學及評量。
  2. 運用校內、外資源，加強多元學習能力。
  3. 關懷相對弱勢學生之教學及輔導。
  4. 推動行動學習，充實學生運用資訊之知能，並提昇教師運用學習

## 業務計畫及預算概要

中華民國 111 年度

載具教學之能力。

(六) 辦理發展性的訓輔活動：

1. 辦理各項活動、競賽及展演。
2. 推動校內外學習服務。
3. 發展績優社團及校隊，如管樂、合唱、童軍等。
4. 加強新興領域教育的辦理，並融入各科教學以收成效。

三、組織概況：

本校設置校長 1 人，綜理全校校務，下設教務處、學生事務處、總務處、輔導室、會計室及人事室等單位。

內部分層業務如下：

(一) 教務處：秉承校長之命，辦理全校教務事項。

1. 教學設備組：掌理課程編排、課業考查、學藝競賽、教學研究、教師進修、差假、教師調代課及缺補課之查核、教科書編選、教學用具之管理、保管等事項。
2. 註冊資訊組：掌理註冊、編班、轉學、學籍保管、各項獎助學金補助、電腦設備及區域網路之管理、保管及成績考查等有關學籍事項。

(二) 學生事務處：秉承校長之命，辦理全校學生事務事項。

1. 訓育組：掌理訓育計畫之擬定，透過各項典禮及活動，實施性別教育，人權教育與群己關係之教育。
2. 衛生組：重視校園環境之整理與美化，配合宣導實施防災意識、環保教育與人口教育。
3. 生教體育組：加強學生體能訓練、重視團隊合作精神與良好運動風度之養成。

(三) 總務處：秉承校長之命，辦理全校總務事項。

1. 事務組：辦理校舍場地佈置及環境美化，監督校舍建築及整修，財物購買保管及分配等事項。
2. 出納文書組：辦理現金、票據、契約之保管等收支移轉等及公文收發登記與典守學校印信，撰擬繕校及檔案保管事項。

(四) 輔導室：秉承校長之命，視學生身心狀況及需求提供發展性輔導，介入性輔導或處理性輔導，並掌理學生輔導與諮商，實施適性生



# 臺北市地方教育發展基金 - 臺北市立蘭州國民中學

## 業務計畫及預算概要

中華民國 111 年度

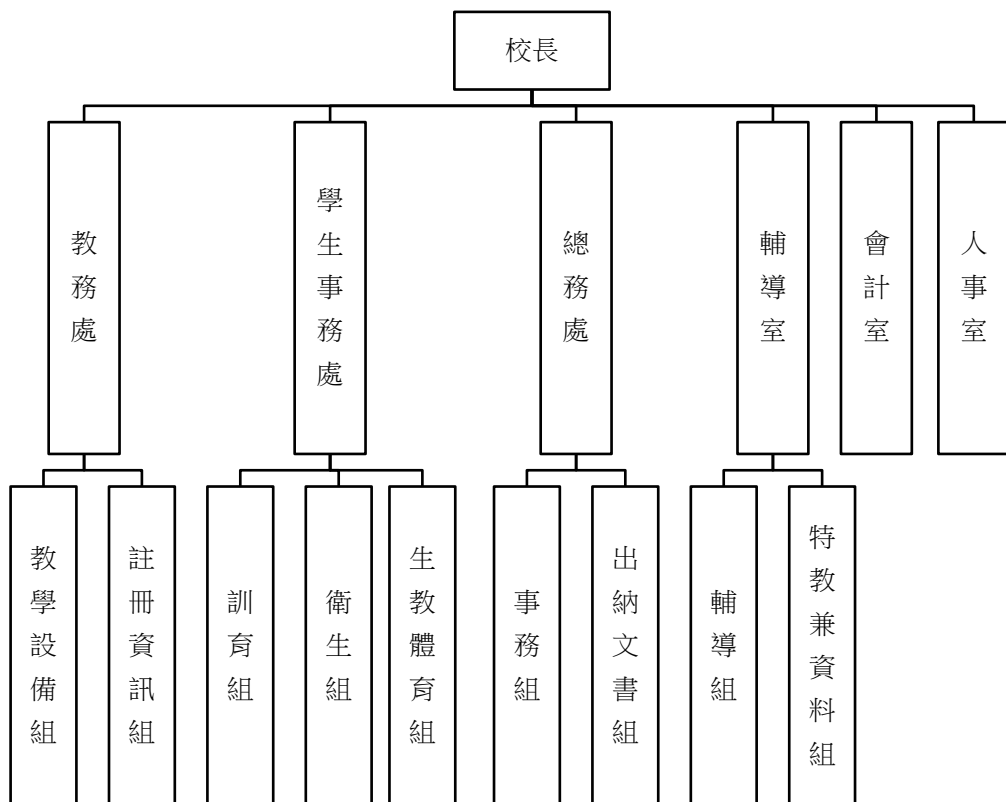
涯輔導等事項。

1.輔導組：掌理學生個案建立、學習輔導、生活輔導、生涯輔導及兩性教育、親職教育等事項。

2.特教兼資料組：掌理輔導資料搜集建檔、組訓愛心家長、實施測驗、社區人力整合、出版親職刊物、學生個案建立、學習輔導、生活輔導、生涯輔導及兩性教育、親職教育等事項。

(五)會計室：秉承上級主計機關之監督與指導，並受校長之指揮，依法辦理歲計、會計、統計等事項。

(六)人事室：秉承上級人事機關之監督與指導，並受校長之指揮，依法辦理人事管理查核等事項。



#### 四、基金歸類及屬性：

本校地方教育發展基金依據教育經費編列與管理法第 13 條規定設置，本基金為預算法第 4 條第 1 項第 2 款第 5 目所定之特別收入基金，以本府教育局為管理機關。

# 臺北市地方教育發展基金 - 臺北市立蘭州國民中學

## 業務計畫及預算概要

中華民國 111 年度

### 貳、業務計畫

#### 一、基金來源：

單位：新臺幣千元

業務計畫	本年度預算數	實施內容
勞務收入	12	本年度預計辦理收取教師甄選報名費收入。
財產收入	634	本年度預計辦理財產報廢變賣之殘值收入、活化校園餘裕空間租金收入、臺北市教師會校舍使用費、教職員工停車收入、校園場地開放收入等。
政府撥入收入	97,282	本年度預計公庫撥入數、交通部民用航空局臺北國際航空站噪音防制設施電費維護補助等收入。
其他收入	121	本年度預計收取數位學生證補卡及廠商履約逾期罰款等收入。

#### 二、基金用途：

單位：新臺幣千元

業務計畫	本年度預算數	實施內容
國民教育計畫	73,037	本年度預計辦理教學事項為： 1.各項教學、學生事務、圖書及輔導等業務。 2.新購教具、圖書等各科教學設備，充實各科教材及用具。 3.革新教學方法，提高教學效能。 4.教師甄選業務、指定活動等項目。
一般行政管理計畫	17,450	本年度預計辦理事項為： 1.綜理學校總務、人事、會計等業務。 2.配合校務推動行政處室支援工作，進而增進校務運作。
建築及設備計畫	9,261	本年度預計辦理事項為： 1.購置各學科教學課程所需教學設備。 2.辦理活動場環境改善工程。 3.辦理專科教室環境整修工程。

臺北市地方教育發展基金 - 臺北市立蘭州國民中學  
業務計畫及預算概要

中華民國 111 年度

參、預算概要

一、基金來源及用途之預計：

(一) 本年度基金來源：

服務收入 1 萬 2 千元、財產處分收入 6 千元、租金收入 34 萬 7 千元、其他財產收入 28 萬 1 千元、公庫撥款收入 9,690 萬 2 千元、政府其他撥入收入 38 萬元、雜項收入 12 萬 1 千元，本年度基金來源 9,804 萬 9 千元，較上年度預算數 8,563 萬元，增加 1,241 萬 9 千元，約 14.50%，主要係增編公庫撥款收入所致。

(二) 本年度基金用途：

國民教育計畫 7,303 萬 7 千元，一般行政管理計畫 1,745 萬元，建築及設備計畫 926 萬 1 千元，本年度基金用途 9,974 萬 8 千元，較上年度預算數 9,261 萬 2 千元，增加 713 萬 6 千元，約 7.71%，主要係增編整修工程所致。

二、基金餘絀之預計：

本年度基金來源及用途相抵後，差短 169 萬 9 千元，較上年度預算數差短 698 萬 2 千元，減少 528 萬 3 千元，將移用以前基金餘額支應。

三、現金流量之預計：

本年度業務活動淨現金流出 169 萬 9 千元。

四、補辦預算事項：詳補辦預算明細表

(一) 固定資產之建設改良擴充 5 萬 5 千元。

1.110 年度教育部補助教育優先區學校發展教育特色計畫 5 萬 5 千元。

肆、以前年度計畫實施成果概述：

一、前（109）年度計畫實施成果概述：

業務計畫	實施概況	實施成果
勞務收入	本年度預計辦理收取教師甄選報名費收入。	本年度已收取教師甄選報名費 1 萬 1 千元。

# 臺北市地方教育發展基金 - 臺北市立蘭州國民中學

## 業務計畫及預算概要

中華民國 111 年度

財產收入	本年度預計辦理財產報廢變賣之殘值收入、臺北市教師會校舍使用費、教職員工停車收入、校園場地開放收入等。	本年度已收取財產報廢變賣殘值收入 6 千元、臺北市教師會校舍使用費 20 萬 5 千元、教職員工停車收入 4 萬 5 千元、校園場地開放收入 2 萬 8 千元等。
政府撥入收入	本年度預計公庫撥入數、交通部民用航空局臺北國際航空站噪音防制設施電費維護補助等收入。	本年度已收取公庫撥入數 9,737 萬 8 千元、教育部之補助計畫 118 萬元、交通部民用航空局臺北國際航空站噪音防制設施電費維護補助款 26 萬元。
其他收入	本年度預計收取數位學生證補卡及廠商履約逾期罰款等收入。	本年度已收取數位學生證補卡收入、簡訊費、自動販賣機回饋金等 12 萬元。
國民教育計畫	本年度預計辦理教學事項為： 1.辦理各項教學、學生事務、圖書及輔導等業務。 2.新購教具、圖書等各科教學設備，充實各科教材及用具。 3.革新教學方法，提高教學效能。 4.辦理教師甄選、指定活動等項目。	新購體育、自然、廣播、機具、童軍、特教、家具、圖書等各科教學設備，革新教學方法，充實各科教材，提高教學效能；辦理暑期泳訓班、教師甄選、社團活動、輔導活動、法治教育活動、性別平等教育宣導、教師進修研習等指定活動項目，藉由辦理各項活動可鍛鍊學生強健的身體，增進學生各項生活智能。
一般行政管理計畫	本年度預計辦理事項為： 1.綜理學校總務、人事、會計等業務。 2.配合校務推動行政處室支援工作，進而增進校務運作。	綜理學校總務、人事、會計等業務，並配合校務推動行政處室支援工作，進而增進校務運作，達成預期目標。
建築及設備計畫	本年度預計辦理事項為： 1.購置各學科教學課程所需教學設備。 2.辦理辦理行政大樓 C 棟	1.購置各學科教學課程所需教學設備。 2.辦理行政大樓 C 棟屋頂防漏整修工程。

臺北市地方教育發展基金 - 臺北市立蘭州國民中學

業務計畫及預算概要

中華民國 111 年度

屋頂防漏整修工程。

二、上年度已過期間（110 年 1 月 1 日至 6 月 30 日止）計畫實施成果概述：

業務計畫	實施概況	實施成果
勞務收入	本年度截至 6 月 30 日止預計辦理收取教師甄選報名費收入。	本年度截至 6 月 30 日止收入未達千元。
財產收入	本年度截至 6 月 30 日止預計收取財產報廢變賣之殘值收入、臺北市教師會校舍使用費、教職員工停車收入、校園場地開放收入等。	本年度截至 6 月 30 日止已收取臺北市教師會校舍使用費 10 萬 2 千元、教職員工停車收入 1 萬 9 千元、交通部民用航空局臺北國際航空站航空噪音測試站使用費 6 千元、校園場地開放收入 1 千元等。
政府撥入收入	本年度截至 6 月 30 日止預計公庫撥入數、交通部民用航空局臺北國際航空站噪音防制設施電費維護補助等收入。	本年度截至 6 月 30 日止已收取公庫撥入數 5,064 萬 7 千元、教育部之補助計畫 132 萬 5 千元、交通部民用航空局臺北國際航空站噪音防制設施電費維護補助款 13 萬 1 千元。
其他收入	本年度截至 6 月 30 日止預計收取數位學生證補卡及廠商履約逾期罰款等收入。	本年度截至 6 月 30 日止已收取數位學生證補卡、簡訊費、自動販賣機回饋金及廠商履約罰款等收入 2 萬 1 千元。
國民教育計畫	本年度截至 6 月 30 日止預計辦理教學事項為： 1.辦理各項教學、學生事務、圖書及輔導等業務。 2.新購教具、圖書等各科教學設備，充實各科教材及用具。 3.革新教學方法，提高教學效能。	新購體育、自然、廣播、機具、童軍、特教、家具、圖書等各科教學設備，革新教學方法，充實各科教材，提高教學效能；辦理暑期泳訓班、教師甄選、社團活動、輔導活動、法治教育活動、性別平等教育宣導、教師進修研習等指定活動項目，藉

臺北市地方教育發展基金 - 臺北市立蘭州國民中學

業務計畫及預算概要

中華民國 111 年度

	4.辦理教師甄選、指定活動等項目。	由辦理各項活動可鍛鍊學生強健的身體,增進學生各項生活智能。
一般行政管理計畫	本年度截至 6 月 30 日止預計辦理事項為： 1.綜理學校總務、人事、會計等業務。 2.配合校務推動行政處室支援工作，進而增進校務運作。	持續辦理學校總務、人事、會計等業務，並配合校務推動行政處室支援工作，進而增進校務運作，以達成預期目標。
建築及設備計畫	本年度截至 6 月 30 日止預計辦理事項為： 1.購置各學科教學課程所需教學設備招標作業。	1.購置各學科教學課程所需教學設備招標作業。

# 臺北市地方教育發展基金－臺北市立蘭州國民中學

## 補辦預算明細表

中華民國111年度

單位：新臺幣元

項 目	金額	辦理 年度	說 明
合計	55,000		
固定資產之建設改良擴充	55,000		
購置雜項設備	55,000	110	
薩克斯風	32,000		教育部補助教育優先區-學校發展教育特色計畫經費。
口琴	23,000		教育部補助教育優先區-學校發展教育特色計畫經費。

備註：各基金依預算法第88條規定補辦預算，應確係不及編入年度預算，且因經營環境發生重大變遷或正常業務(含執行中央補助款項目)之確實需要，並經主管機關核轉本府核准先行辦理者；不具急迫性之事項，仍應儘可能納入預算辦理。

本 頁 空 白



# 預算主要表

# 臺北市地方教育發展基金－臺北市立蘭州國民中學

## 基金來源、用途及餘絀預計表

中華民國111年度

單位：新臺幣千元

前年度決算數	項 目	本年度預算數	上年度預算數	比較增減（－）
99,232	基金來源	98,049	85,630	12,419
11	勞務收入	12	6	6
11	服務收入	12	6	6
284	財產收入	634	311	323
6	財產處分收入	6	6	
	租金收入	347		347
278	其他財產收入	281	305	-24
98,818	政府撥入收入	97,282	85,111	12,171
97,378	公庫撥款收入	96,902	84,731	12,171
1,440	政府其他撥入收入	380	380	
120	其他收入	121	202	-81
120	雜項收入	121	202	-81
99,985	基金用途	99,748	92,612	7,136
74,352	國民教育計畫	73,037	75,308	-2,271
17,318	一般行政管理計畫	17,450	16,611	839
8,315	建築及設備計畫	9,261	693	8,568
-752	本期賸餘(短絀)	-1,699	-6,982	5,283
9,942	期初基金餘額	2,208	7,491	-5,283
9,190	期末基金餘額	509	509	

註：前年度決算數細數之和與總數或略有出入，係四捨五入關係，以下各表同。

# 臺北市地方教育發展基金－臺北市立蘭州國民中學

## 現金流量預計表

中華民國111年度

單位：新臺幣千元

項 目	本 預	年 算	度 數	說 明
業務活動之現金流量				
本期賸餘(短絀)			-1,699	
業務活動之淨現金流入(流出)			-1,699	
其他活動之現金流量				
其他活動之淨現金流入(流出)				
現金及約當現金之淨增(淨減)			-1,699	
期初現金及約當現金			5,100	
期末現金及約當現金			3,401	

註：本表係採現金及約當現金基礎，包括現金及自投資日起3個月內到期或清償之債權證券。

# 預算明細表

# 臺北市地方教育發展基金－臺北市立蘭州國民中學

## 基金來源－服務收入明細表

中華民國111年度

單位：新臺幣元

科 目	單位	本 年 度 預 算 數			說 明
		數量 業務量	利(費)率	金 額	
合計				12,000	
服務收入	人	40	300	12,000	較上年度預算數6,000元，增加6,000元。 教師甄選報名費收入。
				12,000	

# 臺北市地方教育發展基金－臺北市立蘭州國民中學

## 基金來源－財產處分收入明細表

中華民國111年度

單位：新臺幣元

科 目	單位	本 年 度 預 算 數			說 明
		數量 業務量	利(費)率	金 額	
合計				6,000	
財產處分收入	年	1	6,000	6,000	較上年度預算數6,000元，無增減。 財產報廢殘值收入。

# 臺北市地方教育發展基金－臺北市立蘭州國民中學

## 基金來源－租金收入明細表

中華民國111年度

單位：新臺幣元

科 目	單 位	本 年 度 預 算 數			說 明
		數 量 業 務 量	利(費)率	金 額	
合計				347,000	
租金收入				347,000	較上年度預算數0元，增加347,000元。
	年	1	346,040	346,040	活化校園餘裕空間租金收入(收支對列)(新增)。
	年	1	960	960	配合預算編列至千元，增列進位數960元。

# 臺北市地方教育發展基金－臺北市立蘭州國民中學

## 基金來源－其他財產收入明細表

中華民國111年度

單位：新臺幣元

科 目	單位	本 年 度 預 算 數			說 明
		數量 業務量	利(費)率	金 額	
合計				281,000	
其他財產收入				281,000	較上年度預算數305,000元，減少24,000元。
	月	12	17,500	210,000	臺北市教師會校舍使用費收入。
	年	1	59,000	59,000	教職員工停車收入。
	年	1	12,000	12,000	場地出借收入(收支對列)。



# 臺北市地方教育發展基金－臺北市立蘭州國民中學

## 基金來源－公庫撥款收入明細表

中華民國111年度

單位：新臺幣元

科 目	單位	本 年 度 預 算 數			說 明
		數量 業務量	利(費)率	金 額	
合計				96,902,000	
公庫撥款收入	年	1	96,902,000	96,902,000	較上年度預算數84,731,000元，增加12,171,000元。 市府補助款。

# 臺北市地方教育發展基金－臺北市立蘭州國民中學

## 基金來源－政府其他撥入收入明細表

中華民國111年度

單位：新臺幣元

科 目	單位	本 年 度 預 算 數			說 明
		數量 業務量	利(費)率	金 額	
合計				380,000	
政府其他撥入收入	年	1	380,000	380,000	較上年度預算數380,000元，無增減。 交通部民用航空局臺北國際航空站補助噪音防制設施電費維護費(收支對列)。

# 臺北市地方教育發展基金－臺北市立蘭州國民中學

## 基金來源－雜項收入明細表

中華民國111年度

單位：新臺幣元

科 目	單位	本 年 度 預 算 數			說 明
		數量 業務量	利(費)率	金 額	
合計				121,000	
雜項收入	年	1	121,000	121,000	較上年度預算數202,000元，減少81,000元。 數位學生證補卡及廠商履約逾期罰款收入等。

# 臺北市地方教育發展基金－臺北市立蘭州國民中學

## 基金用途－國民教育計畫明細表

中華民國111年度

單位：新臺幣元

前年度 決算數	上年度 預算數	科 目	本 年 度 預 算 數	說 明
74,351,819	75,308,000	合 計	73,037,000	
67,736,307	69,542,000	用人費用	68,049,000	
24,829,789	22,556,640	正式員額薪資	22,776,000	較上年度預算數22,556,640元，增加219,360元。
24,829,789	22,556,640	職員薪金	22,776,000	
			20,700,000	教師28人薪金(詳用人費用彙計表)(含教育部補助導師費108,000元及專任輔導教師640,000元)。
			2,076,000	特教教師3人薪金(詳用人費用彙計表)。
1,048,942	1,235,520	聘僱及兼職人員薪資	1,235,520	較上年度預算數1,235,520元，無增減。
1,048,942	1,235,520	兼職人員酬金	1,235,520	
			8,640	補助調整授課鐘點費之外聘教師勞、健保及勞退費用(教育部補助款)。
			86,400	補助調整授課特教教師鐘點費，3人*2節*40週*360元(教育部補助款)。
			316,800	教師代課鐘點費，本校編制教師總人數31人，按9分之1計，編列4人，每人220節，總節數4人*220節=880節，每節360元。
			74,880	補助調整授課鐘點費之外聘教師勞、健保及勞退費用(教育部補助款)。
			748,800	補助調整教師授課鐘點費，26人*2節*40週*360元(教育部補助款)。
383,728	477,903	超時工作報酬	467,483	較上年度預算數477,903元，減少10,420元。
383,728	477,903	加班費	467,483	
			40,667	不休假出勤加班費。
			421,536	不休假出勤加班費。
			5,280	輔導活動費工作人員加班費。
5,065,436	5,867,300	獎金	5,913,000	較上年度預算數5,867,300元，增加45,700元。
2,026,758	3,047,720	考績獎金	3,066,000	
			2,832,000	依考績法規定核發之獎金。
			234,000	依考績法規定核發之獎金。
3,038,678	2,819,580	年終獎金	2,847,000	
			259,500	依規定於年節加發之獎金。
			2,587,500	依規定於年節加發之獎金。

# 臺北市地方教育發展基金－臺北市立蘭州國民中學

## 基金用途－國民教育計畫明細表

中華民國111年度

單位：新臺幣元

前年度 決算數	上年度 預算數	科 目	本 年 度 預 算 數	說 明
32,880,613	35,440,396	退休及卹償金	33,517,080	較上年度預算數35,440,396元，減少1,923,316元。
32,880,613	35,280,396	職員退休及離職金	33,517,080	
			196,560	提撥退撫基金。
			1,976,520	提撥退撫基金。
			31,344,000	退休人員月退休金，67人*12月*37,000元=29,748,000元；退休遺族遺屬年金(月撫慰金)，7人*12月*19,000元=1,596,000元，合計31,344,000元。
	160,000	工員退休及離職金		
3,527,799	3,964,241	福利費	4,139,917	較上年度預算數3,964,241元，增加175,676元。
2,310,874	1,868,304	分擔員工保險費	1,945,128	
			1,768,284	分擔公保、勞保、健保費。
			176,844	分擔公保、勞保、健保費。
108,900	151,000	傷病醫藥費	215,000	
			49,000	健康檢查補助費，14人*3,500元。
			6,000	職業安全衛生健康檢查經費，5人*1,200元。
			160,000	健康檢查補助費，10人*16,000元。
262,514	418,320	員工通勤交通費	276,444	
			35,280	特教教師上下班交通費，3人*10月*1,176元。
			108,864	教師兼行政上下班交通費，9人*12月*1,008元。
			107,100	教師上下班交通費，17人*10月*630元。
			25,200	教師上下班交通費，2人*10月*1,260元。
845,511	1,526,617	其他福利費	1,703,345	
			16,000	休假旅遊補助費。
			160,000	休假旅遊補助費。
			125,420	結婚補助費，2人*2月*31,355元。
			365,000	喪葬補助費，2人*5月*36,500元。
			1,012,925	子女教育補助費。
			24,000	退休人員三節慰問金，4人*6,000元。
3,852,687	2,931,000	服務費用	2,666,000	

# 臺北市地方教育發展基金－臺北市立蘭州國民中學

## 基金用途－國民教育計畫明細表

中華民國111年度

單位：新臺幣元

前年度 決算數	上年度 預算數	科 目	本 年 度 預 算 數	說 明
1,368,222	1,432,452	水電費	1,341,452	較上年度預算數1,432,452元，減少91,000元。
1,249,265	1,346,432	工作場所電費	1,224,000	
			4,000	開放校園場地出借電費(收支對列)。
			380,000	航空噪音防制設施電費維護費補助(收支對列)。
			840,000	班級電費。
115,937	82,645	工作場所水費	115,000	
			111,000	班級水費。
			4,000	開放校園場地出借水費(收支對列)。
3,020	3,375	氣體費	2,452	溫水游泳池瓦斯燃料費。
40,790	34,100	旅運費	34,100	較上年度預算數34,100元，無增減。
33,700	34,100	國內旅費	34,100	
			27,900	校外教學隨隊人員出差旅費，6人*3天*1,550元。
			6,200	教職員工因公出差旅費。
7,090		其他旅運費		
10,000		印刷裝訂與廣告費		
10,000		印刷及裝訂費		
381,176	450,400	修理保養及保固費	633,200	較上年度預算數450,400元，增加182,800元。
191,839	251,400	一般房屋修護費	320,400	
			251,400	班級維護費校舍水電、校具、雜項修理費。
			69,000	活化校園餘裕空間房舍、建物修繕費用(收支對列)(新增)。
14,300	30,400	機械及設備修護費	84,200	
			4,000	開放校園場地器材維護費(收支對列)。
			15,400	電腦設備維護費(電腦專案計畫)。
			64,800	游泳池水電清潔維護費，9班*7,200元。
175,037	168,600	雜項設備修護費	228,600	
			60,000	活化校園餘裕校園設備維護修繕費用(收支對列)(新增)。
			168,600	班級維護費公務設備器材之保養修護。
819,856	485,248	一般服務費	63,848	較上年度預算數485,248元，減少421,400

# 臺北市地方教育發展基金－臺北市立蘭州國民中學

## 基金用途－國民教育計畫明細表

中華民國111年度

單位：新臺幣元

前年度 決算數	上年度 預算數	科 目	本 年 度 預 算 數	說 明
				元。
5,822	2,208	佣金、匯費、經理費及手續費	1,848	委託超商代收學雜費手續費，154人*2學期*6元。
754,034	421,040	外包費		
60,000	62,000	體育活動費	62,000	
			6,000	文康活動費，本校編列特教教師3人，每人編列2,000元。
			56,000	文康活動費，本校編列教師28人，每人編列2,000元。
1,232,643	528,800	專業服務費	593,400	較上年度預算數528,800元，增加64,600元。
1,213,259	525,200	講課鐘點、稿費、出席審查及查詢費	529,800	
			32,000	學生輔導指導費外聘講座鐘點費，16節*2,000元。
			306,000	體育班外聘教練鐘點費，850節*360元。
			10,800	課後社團活動費內聘教師鐘點費，30節*360元。
			19,200	課後社團活動費外聘教師鐘點費，48節*400元。
			24,000	性別平等教育宣導活動計畫外聘講座鐘點費，12節*2,000元。
			9,000	小田園教育體驗學習講座鐘點費，9節*1,000元。
			4,000	國中適性入學宣導講座鐘點費，2節*2,000元(教育部補助2,000元)。
			2,000	生涯發展教育內聘講座鐘點費，2節*1,000元。
			4,000	生涯發展教育外聘講座鐘點費，2節*2,000元。
			1,600	生涯發展教育外聘講師鐘點費(含高職教師、志工家長)，4節*400元。
			16,000	教師專業成長外聘講座鐘點費，8節*2,000元。
			10,000	教師專業成長內聘講座鐘點費，10節*1,000元。
			10,000	教師甄選業務專家學者出席費，4人次*2,

# 臺北市地方教育發展基金－臺北市立蘭州國民中學

## 基金用途－國民教育計畫明細表

中華民國111年度

單位：新臺幣元

前年度 決算數	上年度 預算數	科 目	本 年 度 預 算 數	說 明
				500元。
			10,000	綠屋頂計畫-講座鐘點費，10節*1,000元。
			56,000	分組活動外聘教師鐘點費，28節*2,000元。
			7,200	教材編輯費，1班*12月*600元。
			6,000	外聘講座鐘點費，3節*2,000元(特教班級業務費)。
			2,000	技職教育、免試及十二年國教校園宣導計畫內聘講座鐘點費，2節*1,000元。
10,200	3,600	委託檢驗(定)試驗認證費	3,600	
			3,600	飲水機水質檢驗費，3臺*1,200元。
9,184		其他專業服務費	60,000	
			60,000	活化校園餘裕空間人力保全費用(收支對列)(新增)。
1,019,946	744,000	材料及用品費	632,000	
396,269	261,000	使用材料費	168,740	較上年度預算數261,000元，減少92,260元。
396,269	261,000	設備零件	168,740	
			40,000	體育班訓練器材。
			52,040	活化校園餘裕空間汰換校園設備零件等費用(收支對列)(新增)。
			56,700	電腦設備維護及管理費，9班*6,300元。
			20,000	綠屋頂計畫-設備零件。
623,677	483,000	用品消耗	463,260	較上年度預算數483,000元，減少19,740元。
10,562	15,700	辦公(事務)用品	13,500	
			9,500	輔導活動費-相關評量測驗、活動、教學用品材料、文具紙張等。
			4,000	教師專業成長文具、紙張等支出。
10,560	49,220	報章雜誌	45,220	
			3,220	輔導活動費相關圖書、雜誌、多媒體教材。
			42,000	新購圖書。
23,672	21,000	醫療用品(非醫療院所使用)	21,000	
			6,000	體育班購置保健及醫藥用品。
			15,000	健康中心藥品。
578,883	397,080	其他用品消耗	383,540	



# 臺北市地方教育發展基金－臺北市立蘭州國民中學

## 基金用途－國民教育計畫明細表

中華民國111年度

單位：新臺幣元

前年度 決算數	上年度 預算數	科 目	本 年 度 預 算 數	說 明
			82,920	普通班級材料費，6班*13,820元。
			6,500	童軍教育所需材料及雜支。
			4,635	教室佈置費(普通班級業務費)。
			12,550	專用垃圾袋費用(普通班級業務費)。
			11,740	消毒藥水及衛生清潔用品(普通班級業務費)。
			2,275	衛生紙費用(普通班級業務費)。
			1,200	會議用茶水等雜支(特教班級業務費)。
			13,820	特教班教學材料費，1班*13,820元。
			28,800	體育班比賽逾時誤餐餐盒費用，288人次*100元。
			28,800	體育班比賽逾時誤餐餐盒費用，288人次*100元。
			18,000	體育班比賽逾時誤餐餐盒費用，180人次*100元。
			46,700	運動會經費。
			48,000	活化教學及新文化新精神，6班*8,000元。
			2,000	辦理教師甄選工作人員逾時誤餐餐盒費用，20人次*100元。
			800	生涯發展教育計畫文具、用品、材料費等。
			2,800	生涯發展教育計畫-教材及資料印製費50人*56元(教材、講義、補充資料及成果檢討報告印製等)。
			26,200	小田園教育體驗學習計畫-場地維護、農事體驗實作。
			19,800	小田園教育體驗學習計畫-垃圾袋、清潔用品。
			1,000	性別平等教育宣導活動計畫-活動用茶水、教學材料等雜支。
			25,000	綠屋頂計畫-收邊側板、病蟲害防治、植物種植、屋頂栽培土、清潔用品等。
8,000	5,000	租金、償債、利息及相關手續費	5,000	
3,200		交通及運輸設備租金		
3,200		車租		

# 臺北市地方教育發展基金－臺北市立蘭州國民中學

## 基金用途－國民教育計畫明細表

中華民國111年度

單位：新臺幣元

前年度 決算數	上年度 預算數	科 目	本 年 度 預 算 數	說 明
4,800	5,000	雜項設備租金	5,000	較上年度預算數5,000元，無增減。
4,800	5,000	雜項設備租金	5,000	
			4,800	電錶月租費，12月*400元(班級業務費)。
			200	配合預算編列至千元，增列進位數200元。
154,557	165,000	稅捐及規費(強制費)	165,000	
145,845	155,000	土地稅	155,000	較上年度預算數155,000元，無增減。
145,845	155,000	一般土地地價稅	155,000	
			95,000	蘭州非營利幼兒園租借本校地價稅。
			60,000	臺北市教師會使用房舍地價稅。
8,712	10,000	房屋稅	10,000	較上年度預算數10,000元，無增減。
8,712	10,000	一般房屋稅	10,000	
			5,000	臺北市教師會租借本校房屋稅。
			5,000	蘭州非營利幼兒園租借本校房屋稅。
1,127,207	1,613,000	會費、捐助、補助、分攤、照 護、救濟與交流活動費	1,322,000	
27,500	28,000	捐助、補助與獎助	28,000	較上年度預算數28,000元，無增減。
27,500	28,000	獎助學員生給與	28,000	
			10,000	教育關懷獎每校推薦1名學生獎助金。
			18,000	優秀學生獎學金，9班*2學期*1,000元。
1,099,707	1,585,000	補貼、獎勵、慰問、照護與 救濟	1,294,000	較上年度預算數1,585,000元，減少291,000元。
28,170	7,200	獎勵費用	35,100	
			27,600	敬師活動費，46人*600元。
			300	配合預算編列至千元，增列進位數300元。
			7,200	依「臺北市公立高級中等以下學校獎勵教師獎金發給要點」發放之獎勵，2人*3,600元(普通班級業務費)。
1,071,537	1,577,800	其他補貼、獎勵、慰問、 照護與救濟	1,258,900	
			1,012,000	清寒學生餐費補助，92人*200日*55元。
			33,600	弱勢學生冷氣使用費補助費用，42人*800元。
			91,000	弱勢學生教科書補助費用，70人*1,300元。
			700	配合預算編列至千元，增列進位數700元。
			121,600	補助學校午餐使用有機蔬菜或有機米計

# 臺北市地方教育發展基金－臺北市立蘭州國民中學

## 基金用途－國民教育計畫明細表

中華民國111年度

單位：新臺幣元

前年度 決算數	上年度 預算數	科 目	本 年 度 預 算 數	說 明
				畫，190人*40週*16元。
453,115	308,000	其他	198,000	
453,115	308,000	其他支出	198,000	較上年度預算數308,000元，減少110,000元。
453,115	308,000	其他	198,000	
			40,000	童軍活動經費。
			15,400	班級自治費，154人*2學期*50元。
			86,400	體育班比賽活動旅費及相關支出。
			50,400	執行學生路隊安全導護費，2人*40週*10次*63元。
			800	配合預算編列至千元，增列進位數800元。
			5,000	退休人員紀念品，1人*5,000元(由教育局移列)。

# 臺北市地方教育發展基金－臺北市立蘭州國民中學

## 基金用途－一般行政管理計畫明細表

中華民國111年度

單位：新臺幣元

前年度 決算數	上年度 預算數	科 目	本 年 度 預 算 數	說 明
17,318,071	16,611,000	合 計	17,450,000	
16,013,842	15,224,000	用人費用	16,038,000	
10,557,332	9,918,240	正式員額薪資	10,350,240	較上年度預算數9,918,240元，增加432,000元。
8,981,192	8,400,000	職員薪金	8,832,000	教職員12人薪金(詳用人費用彙計表)。
382,740	360,000	工員工資	360,000	工員1人工資(詳用人費用彙計表)。
1,193,400	1,158,240	警餉	1,158,240	校警2人薪金(詳用人費用彙計表)。
550,966	649,780	超時工作報酬	672,800	較上年度預算數649,780元，增加23,020元。
550,966	649,780	加班費	672,800	
			617,185	不休假出勤加班費。
			1,850	教職員趕辦各項業務加班費(統籌業務費)。
			1,608	趕辦各項業務加班費(統籌業務費)。
			52,157	颱風輪值及行政業務加班費。
2,624,007	2,460,040	獎金	2,562,040	較上年度預算數2,460,040元，增加102,000元。
1,367,643	1,230,040	考績獎金	1,278,040	依考績法規定核發之獎金。
1,256,364	1,230,000	年終獎金	1,284,000	依規定於年節加發之獎金。
825,485	847,800	退休及卹償金	1,021,272	較上年度預算數847,800元，增加173,472元。
825,485	819,000	職員退休及離職金	992,472	提撥退撫基金。
	28,800	工員退休及離職金	28,800	提撥勞工退休準備金。
1,456,052	1,348,140	福利費	1,431,648	較上年度預算數1,348,140元，增加83,508元。
1,115,582	888,900	分擔員工保險費	970,896	分擔公保、勞保、健保費。
139,670	219,240	員工通勤交通費	220,752	
			24,192	職員上下班交通費，2人*12月*1,008元。
			60,480	職員、技工、工友上下班交通費，4人*12月*1,260元。
			136,080	職員上下班交通費，9人*12月*1260元。
200,800	240,000	其他福利費	240,000	休假旅遊補助費。
1,065,128	1,152,000	服務費用	1,168,000	
54,514		郵電費		
54,514		電話費		
483,798	630,000	一般服務費	606,000	較上年度預算數630,000元，減少24,000元。

# 臺北市地方教育發展基金－臺北市立蘭州國民中學

## 基金用途－一般行政管理計畫明細表

中華民國111年度

單位：新臺幣元

前年度決算數	上年度預算數	科 目	本 年 度 預 算 數	說 明
453,798	600,000	外包費	576,000	
			120,000	消化超額職工3人(技工、工友)業務外包費。
			456,000	職工(技工、工友)業務外包費，1人*12月*38,000元。
30,000	30,000	體育活動費	30,000	文康活動費，本校編列職員12人、工員1人、校警2人，合計15人，每人編列2,000元。
454,816	450,000	專業服務費	490,000	較上年度預算數450,000元，增加40,000元。
454,816	450,000	其他專業服務費	490,000	
			99,500	校園安全機械定點保全費用。
			390,500	校園安全機動巡邏、區域聯防等保全費用。
72,000	72,000	公共關係費	72,000	較上年度預算數72,000元，無增減。
72,000	72,000	公共關係費	72,000	校長特別費，12月*6,000元。
237,801	234,000	材料及用品費	243,000	
237,801	234,000	用品消耗	243,000	較上年度預算數234,000元，增加9,000元。
228,001	227,000	辦公(事務)用品	227,700	
			226,942	統籌業務費計算如下：普通班6班，體育班3班，未達15班依15班計列，1,290元*15班*12月=232,200元，除依實際需求移列加班費3,458元、逾時誤餐餐盒費用800元、護理師公會會費1,000元外，其餘如列數。
			758	配合預算編列至千元，增列進位數758元。
9,800	6,200	服裝	14,500	
			2,200	校警皮鞋，2人*1雙*1,100元。
			3,000	校警夏服，2人*1套*1,500元(成立第37年)。
			800	校警服裝配備，2人*400元。
			4,400	校警冬服，2人*1套*2,200元(二年一次)(新增)。
			4,000	校警冬季大衣，2人*1件*2,000元(四年一次)(新增)。
			100	校警襪子，2雙*50元。
	800	其他用品消耗	800	教職員因公外勤逾時誤餐餐盒費用，8人次*100元(統籌業務費)。

# 臺北市地方教育發展基金－臺北市立蘭州國民中學

## 基金用途－一般行政管理計畫明細表

中華民國111年度

單位：新臺幣元

前年度 決算數	上年度 預算數	科 目	本 年 度 預 算 數	說 明
1,300	1,000	會費、捐助、補助、分攤、照 護、救濟與交流活動費	1,000	
1,300	1,000	會費	1,000	較上年度預算數1,000元，無增減。
1,300	1,000	職業團體會費	1,000	護理師1人公會會費(統籌業務費)。

# 臺北市地方教育發展基金－臺北市立蘭州國民中學

## 基金用途－建築及設備計畫明細表

中華民國111年度

單位：新臺幣元

前年度 決算數	上年度 預算數	科 目	本 年 度 預 算 數	說 明
8,314,675	693,000	合計	9,261,000	
8,314,675	693,000	購建固定資產、無形資產及非理財 目的之長期投資	9,261,000	
1,452,226	657,000	購建固定資產	698,000	
1,452,226	657,000	一般建築及設備計畫	698,000	
		班級設備	377,800	
		購置機械及設備	116,800	
			52,000	新購雷射投影機1臺(教務處)。
			64,800	新購雷射投影機1臺(教務處)。
		購置交通及運輸設備	18,000	
			18,000	新購實物提示機1臺(教務處)。
		購置雜項設備	243,000	
			26,000	新購緊急淋浴洗眼設備1座(教 務處)。
			60,000	新購法國號1支(學務處)。
			78,000	新購全自動關防蓋印機1臺(總 務處)。
			65,000	新購投影布幕1組(教務處)。
			14,000	新購版畫乾燥架1架(教務處)。
		特殊班設備	16,000	
		購置機械及設備	16,000	
			16,000	新購高效抗菌智能清淨機1臺( 輔導室)。
		資訊設備	304,200	
		購置機械及設備	304,200	
			172,200	汰換桌上型電腦(含顯示器)，7 部*24,600元(電腦專案計畫)。
			55,000	新購筆記型電腦，2部*27,500 元(電腦專案計畫)。
			77,000	汰換網路及資訊周邊設備(電 腦專案計畫)。
1,452,226	657,000	校園設備		
1,117,578	447,500	購置機械及設備		
44,000	35,000	購置交通及運輸設備		
290,648	174,500	購置雜項設備		
35,492	36,000	購置無形資產	36,000	

# 臺北市地方教育發展基金－臺北市立蘭州國民中學

## 基金用途－建築及設備計畫明細表

中華民國111年度

單位：新臺幣元

前年度 決算數	上年度 預算數	科 目	本 年 度 預 算 數	說 明
35,492	36,000	一般建築及設備計畫	36,000	
		資訊設備	36,000	
		購置電腦軟體	36,000	
			36,000	電腦教學軟體費(電腦專案計畫)。
35,492	36,000	校園軟體設備		
35,492	36,000	購置電腦軟體		
6,826,957		遞延支出	8,527,000	
6,826,957		一般建築及設備計畫	8,527,000	
		活動場環境改善工程	7,627,000	
		遞延修繕房屋建築支出	7,627,000	
			7,146,014	一、施工費
			338,815	二、委託技術服務費(總包價法)。
			142,171	三、工程管理費(按施工費約2%提列)。
		專科教室環境整修工程	900,000	
		遞延修繕房屋建築支出	900,000	
			821,995	一、施工費。
			62,765	二、委託技術服務費(總包價法)。
			15,240	三、工程管理費(按施工費約2%提列)。
6,826,957		校園整修工程		
6,110,024		遞延修繕房屋建築支出		
716,933		其他遞延支出		



# 預 算 參 考 表

# 臺北市地方教育發展基金－臺北市立蘭州國民中學

## 預計平衡表

中華民國111年12月31日

單位：新臺幣千元

109年(前年) 12月31日 決算數	科 目	111年12月31日 預計數	110年12月31日 預計數	比較增減(-)
4,261,004	資產合計	4,252,323	4,254,022	-1,699
4,261,004	資產	4,252,323	4,254,022	-1,699
12,385	流動資產	3,704	5,403	-1,699
12,082	現金	3,401	5,100	-1,699
12,082	銀行存款	3,401	5,100	-1,699
303	預付款項	303	303	
303	預付費用	303	303	
3,394	投資、長期應收款項、貸墊款及準備金	3,394	3,394	
3,394	準備金	3,394	3,394	
3,385	退休及離職準備金	3,385	3,385	
9	其他準備金	9	9	
4,245,226	其他資產	4,245,226	4,245,226	
4,245,226	什項資產	4,245,226	4,245,226	
618	暫付及待結轉帳項	618	618	
4,244,607	代管資產	4,244,607	4,244,607	
4,261,004	負債及基金餘額合計	4,252,323	4,254,022	-1,699
4,251,814	負債	4,251,814	4,251,814	
2,766	流動負債	2,766	2,766	
2,766	應付款項	2,766	2,766	
2,399	應付代收款	2,399	2,399	
368	應付費用	368	368	
4,249,048	其他負債	4,249,048	4,249,048	
4,249,048	什項負債	4,249,048	4,249,048	
703	存入保證金	703	703	
3,385	應付退休及離職金	3,385	3,385	
4,244,607	應付代管資產	4,244,607	4,244,607	
352	暫收及待結轉帳項	352	352	
9,190	基金餘額	509	2,208	-1,699
9,190	基金餘額	509	2,208	-1,699
9,190	基金餘額	509	2,208	-1,699
9,190	累積餘額	509	2,208	-1,699

註：1.信託代理與保證資產(負債)前年度決算數73,343元，上年度預計數73,343元，本年度預計數73,343元。2.或有資產(負債)0元。3.本基金自93年度起，本固定項目分開原則，將屬長期固定帳項，包括固定資產13,681,251元、無形資產182,133元及長期債務0元等，另立帳類管理，未納入本表。

## 臺北市地方教育發展基金

## 各項費用

中華民國

前年度 決算數	上年度 預算數	計畫別		合計	國民教育計畫
		用途別科目			
99,984,565	92,612,000	合計		99,748,000	73,037,000
83,750,149	84,766,000	用人費用		84,087,000	68,049,000
35,387,121	32,474,880	正式員額薪資		33,126,240	22,776,000
33,810,981	30,956,640	職員薪金		31,608,000	22,776,000
382,740	360,000	工員工資		360,000	
1,193,400	1,158,240	警餉		1,158,240	
1,048,942	1,235,520	聘僱及兼職人員薪資		1,235,520	1,235,520
1,048,942	1,235,520	兼職人員酬金		1,235,520	1,235,520
934,694	1,127,683	超時工作報酬		1,140,283	467,483
934,694	1,127,683	加班費		1,140,283	467,483
7,689,443	8,327,340	獎金		8,475,040	5,913,000
3,394,401	4,277,760	考績獎金		4,344,040	3,066,000
4,295,042	4,049,580	年終獎金		4,131,000	2,847,000
33,706,098	36,288,196	退休及卹償金		34,538,352	33,517,080
33,706,098	36,099,396	職員退休及離職金		34,509,552	33,517,080
	188,800	工員退休及離職金		28,800	
4,983,851	5,312,381	福利費		5,571,565	4,139,917
3,426,456	2,757,204	分擔員工保險費		2,916,024	1,945,128
108,900	151,000	傷病醫藥費		215,000	215,000
402,184	637,560	員工通勤交通費		497,196	276,444
1,046,311	1,766,617	其他福利費		1,943,345	1,703,345
4,917,815	4,083,000	服務費用		3,834,000	2,666,000
1,368,222	1,432,452	水電費		1,341,452	1,341,452
1,249,265	1,346,432	工作場所電費		1,224,000	1,224,000
115,937	82,645	工作場所水費		115,000	115,000
3,020	3,375	氣體費		2,452	2,452
54,514		郵電費			
54,514		電話費			
40,790	34,100	旅運費		34,100	34,100
33,700	34,100	國內旅費		34,100	34,100
7,090		其他旅運費			

# 一 臺北市立蘭州國民中學

## 彙計表

111年度

單位：新臺幣元

一般行政管理計畫	建築及設備計畫				
17,450,000	9,261,000				
16,038,000					
10,350,240					
8,832,000					
360,000					
1,158,240					
672,800					
672,800					
2,562,040					
1,278,040					
1,284,000					
1,021,272					
992,472					
28,800					
1,431,648					
970,896					
220,752					
240,000					
1,168,000					

# 臺北市地方教育發展基金

## 各項費用

中華民國

前年度 決算數	上年度 預算數	計畫別 用途別科目	合計	國民教育計畫
10,000		印刷裝訂與廣告費		
10,000		印刷及裝訂費		
381,176	450,400	修理保養及保固費	633,200	633,200
191,839	251,400	一般房屋修護費	320,400	320,400
14,300	30,400	機械及設備修護費	84,200	84,200
175,037	168,600	雜項設備修護費	228,600	228,600
1,303,654	1,115,248	一般服務費	669,848	63,848
5,822	2,208	佣金、匯費、經理費及手續費	1,848	1,848
1,207,832	1,021,040	外包費	576,000	
90,000	92,000	體育活動費	92,000	62,000
1,687,459	978,800	專業服務費	1,083,400	593,400
1,213,259	525,200	講課鐘點、稿費、出席審查及查詢費	529,800	529,800
10,200	3,600	委託檢驗(定)試驗認證費	3,600	3,600
464,000	450,000	其他專業服務費	550,000	60,000
72,000	72,000	公共關係費	72,000	
72,000	72,000	公共關係費	72,000	
1,257,747	978,000	材料及用品費	875,000	632,000
396,269	261,000	使用材料費	168,740	168,740
396,269	261,000	設備零件	168,740	168,740
861,478	717,000	用品消耗	706,260	463,260
238,563	242,700	辦公(事務)用品	241,200	13,500
10,560	49,220	報章雜誌	45,220	45,220
9,800	6,200	服裝	14,500	
23,672	21,000	醫療用品(非醫療院所使用)	21,000	21,000
578,883	397,880	其他用品消耗	384,340	383,540
8,000	5,000	租金、償債、利息及相關手續費	5,000	5,000
3,200		交通及運輸設備租金		
3,200		車租		
4,800	5,000	雜項設備租金	5,000	5,000
4,800	5,000	雜項設備租金	5,000	5,000
8,314,675	693,000	購建固定資產、無形資產及非理財目的之長期投資	9,261,000	

一 臺北市立蘭州國民中學

彙計表

111年度

單位：新臺幣元

一般行政管理計畫	建築及設備計畫				
<p>606,000</p> <p>576,000</p> <p>30,000</p> <p>490,000</p> <p>490,000</p> <p>72,000</p> <p>72,000</p> <p>243,000</p> <p>243,000</p> <p>227,700</p> <p>14,500</p> <p>800</p>	<p>9,261,000</p>				

## 臺北市地方教育發展基金

## 各項費用

中華民國

前年度 決算數	上年度 預算數	計畫別	合計	國民教育計畫
		用途別科目		
1,452,226	657,000	購建固定資產	698,000	
1,117,578	447,500	購置機械及設備	437,000	
44,000	35,000	購置交通及運輸設備	18,000	
290,648	174,500	購置雜項設備	243,000	
35,492	36,000	購置無形資產	36,000	
35,492	36,000	購置電腦軟體	36,000	
6,826,957		遞延支出	8,527,000	
6,110,024		遞延修繕房屋建築支出	8,527,000	
716,933		其他遞延支出		
154,557	165,000	稅捐及規費(強制費)	165,000	165,000
145,845	155,000	土地稅	155,000	155,000
145,845	155,000	一般土地地價稅	155,000	155,000
8,712	10,000	房屋稅	10,000	10,000
8,712	10,000	一般房屋稅	10,000	10,000
1,128,507	1,614,000	會費、捐助、補助、分攤、照護、救濟 與交流活動費	1,323,000	1,322,000
1,300	1,000	會費	1,000	
1,300	1,000	職業團體會費	1,000	
27,500	28,000	捐助、補助與獎助	28,000	28,000
27,500	28,000	獎助學員生給與	28,000	28,000
1,099,707	1,585,000	補貼、獎勵、慰問、照護與救濟	1,294,000	1,294,000
28,170	7,200	獎勵費用	35,100	35,100
1,071,537	1,577,800	其他補貼、獎勵、慰問、照護與救濟	1,258,900	1,258,900
453,115	308,000	其他	198,000	198,000
453,115	308,000	其他支出	198,000	198,000
453,115	308,000	其他	198,000	198,000

一 臺北市立蘭州國民中學

彙計表

111年度

單位：新臺幣元

一般行政管理計畫	建築及設備計畫				
	698,000				
	437,000				
	18,000				
	243,000				
	36,000				
	36,000				
	8,527,000				
	8,527,000				
1,000					
1,000					
1,000					



# 臺北市地方教育發展基金－臺北市立蘭州國民中學

## 員工人數彙計表

中華民國111年度

單位：人

計 畫 及 項 目	上年度最高可 進用員額數	本年度 增減(-)數	本年度最高可 進用員額數	說 明
合計	46		46	
國民教育計畫部分	31		31	
職員	31		31	
一般行政管理計畫部分	15		15	
職員	12		12	
駐衛警	2		2	
工友	1		1	

註：1.本表約僱、聘用係指奉准有案之約聘僱人員。

2.外包費編列工友外包1人、消化超額職工業務外包費，計57萬6,000元。

本 頁 空 白

# 臺北市地方教育發展基金

## 用人費用

中華民國

計畫及項目	合計	正式 員額 薪資	聘僱 人員 薪資	超時 工作 報酬	津貼	獎 金		
						年終獎金	考績獎金	其他
合計	84,087,000	33,126,240		1,140,283		4,131,000	4,344,040	
國民教育計畫	68,049,000	22,776,000		467,483		2,847,000	3,066,000	
職員薪金	22,776,000	22,776,000						
兼職人員 酬金	1,235,520							
加班費	467,483			467,483				
考績獎金	3,066,000						3,066,000	
年終獎金	2,847,000					2,847,000		
職員退休 及離職金	33,517,080							
分擔員工 保險費	1,945,128							
傷病醫藥 費	215,000							
員工通勤 交通費	276,444							
其他福利 費	1,703,345							
一般行政管理計畫	16,038,000	10,350,240		672,800		1,284,000	1,278,040	
職員薪金	8,832,000	8,832,000						
工員工資	360,000	360,000						
警餉	1,158,240	1,158,240						
加班費	672,800			672,800				
考績獎金	1,278,040						1,278,040	
年終獎金	1,284,000					1,284,000		
職員退休 及離職金	992,472							
工員退休 及離職金	28,800							

# —臺北市立蘭州國民中學

## 彙計表

111年度

單位：新臺幣元

退休及卹償金		資遣費	福 利 費					提繳費	兼任 人員 用人 費用
退休金	卹償金		分擔 保險費	傷病 醫藥費	提撥 福利金	員工通勤 交通費	其他		
34,538,352			2,916,024	215,000		497,196	1,943,345	1,235,520	
33,517,080			1,945,128	215,000		276,444	1,703,345	1,235,520	
33,517,080			1,945,128	215,000		276,444	1,703,345	1,235,520	
1,021,272			970,896			220,752	240,000		
992,472									
28,800									

# 臺北市地方教育發展基金

## 用人費用

中華民國

計畫及項目	合計	正式 員額 薪資	聘僱 人員 薪資	超時 工作 報酬	津貼	獎 金		
						年終獎金	考績獎金	其他
分擔員工 保險費	970,896							
員工通勤 交通費	220,752							
其他福利 費	240,000							

註：1.本表兼任人員用人費用，係學校教職員兼課或請假代課鐘點費。2.外包費編列工友外包1人、消化超額職工業務外包費，計57萬6,000元。

—臺北市立蘭州國民中學

彙計表

111年度

單位：新臺幣元

退休及卹償金		資遣費	福 利 費					提繳費	兼任 人員 用人 費用
退休金	卹償金		分擔 保險費	傷病 醫藥費	提撥 福利金	員工通勤 交通費	其他		
			970,896			220,752	240,000		

# 臺北市地方教育發展基金－臺北市立蘭州國民中學

## 單位（或計畫）成本分析表

中華民國111年度

單位：新臺幣千元

計畫別	單位	單位成本(元)或 平均利(費)率	數量	預算數	說明
合計				99,748	
國民教育計畫				73,037	
一般行政管理計畫				17,450	
建築及設備計畫				9,261	

# 臺北市地方教育發展基金－臺北市立蘭州國民中學

## 5年來主要業務計畫分析表

中華民國111年度

單位：新臺幣千元

年度及項目	單位	數量	單位成本(元)或 平均利(費)率	金額	說明
(本)年度預算數					
國民教育計畫				73,037	
(上)年度預算數					
國民教育計畫				75,308	
(前)年度決算數					
國民教育計畫				74,352	
(108)年度決算數					
國民教育計畫				72,652	
(107)年度決算數					
國民教育計畫				73,393	



# 臺北市地方教育發展基金－臺北市立蘭州國民中學

## 資本資產明細表

中華民國111年度

單位：新臺幣千元

項 目	取得成本 (期初餘額)	以前年度 累計折舊/ 長期投資 評 價	本 年 度 變 動				本年度累計折 舊/長期投資 評價變動數	期末餘額	
			增加		減少				主要增減 原因說明
			金額	類型	金額	類型			
合計	60,915	44,163	734		51		3,573	13,863	
土地改良物	12,054	8,047					725	3,282	
房屋及建築	9,568	3,828					237	5,503	
機械及設備	21,709	18,199	437	增置			1,641	2,306	
交通及運輸 設備	3,521	3,004	18	增置			227	307	
雜項設備	13,867	11,084	243	增置			742	2,284	
電腦軟體	197		36	增置	51	無形資 產攤銷		182	