

中華民國 108 年度 4-0501261

臺北市總預算

臺北市政府教育局主管

臺北市地方教育發展基金

臺北市立萬華國民中學附屬單位預算之分預算

(特別收入基金)

臺北市立萬華國民中學編

臺北市地方教育發展基金－臺北市立萬華國民中學

目次

中華民國108年度

一、財務摘要	第 1 頁
二、業務計畫及預算概要	第 3 -10 頁
三、預算主要表	
(一) 基金來源、用途及餘絀預計表	第 11 頁
(二) 現金流量預計表	第 12 頁
四、預算明細表	
(一) 基金來源－服務收入明細表	第 13 頁
(二) 基金來源－財產處分收入明細表	第 14 頁
(三) 基金來源－租金收入明細表	第 15 頁
(四) 基金來源－權利金收入明細表	第 16 頁
(五) 基金來源－其他財產收入明細表	第 17 頁
(六) 基金來源－公庫撥款收入明細表	第 18 頁
(七) 基金來源－受贈收入明細表	第 19 頁
(八) 基金來源－雜項收入明細表	第 20 頁
(九) 基金用途－國民教育計畫明細表	第 21 -37 頁
(十) 基金用途－一般行政管理計畫明細表	第 38 -40 頁
(十一) 基金用途－建築及設備計畫明細表	第 41 -44 頁
五、預算參考表	
(一) 預計平衡表	第 45 頁
(二) 各項費用彙計表	第 46 -53 頁
(三) 員工人數彙計表	第 54 頁
(四) 用人費用彙計表	第 56 -59 頁
(五) 聘用及約僱人員明細表	第 60 -61 頁

臺北市地方教育發展基金－臺北市立萬華國民中學

目 次

中華民國108年度

(六) 單位(或計畫)成本分析表	第 62 頁
(七) 5年來主要業務計畫分析表	第 63 頁
(八) 資本資產及長期負債明細表	第 64 頁

臺北市地方教育發展基金－臺北市立萬華國民中學

財務摘要

中華民國108年度

單位：新臺幣千元

項 目	本 年 度	上 年 度	比較增減數	%
經營成績：				
基金來源	280,953	270,436	10,517	3.89
基金用途	286,581	277,290	9,291	3.35
賸餘(短絀)	-5,628	-6,854	1,226	--
餘絀情形：				
基金餘額	12,705	18,333	-5,628	-30.70
現金流量(註)：				
現金及約當現金之淨增 (減)	-5,628	-6,854	1,226	--

附註：現金流量係採現金及約當現金基礎，包括現金及自投資日起3個月內到期或清償之債權證券。

本 頁 空 白

業務計畫及預算概要

臺北市地方教育發展基金 - 臺北市立萬華國民中學

業務計畫及預算概要

中華民國 108 年度

壹、基金概況

一、設立宗旨及願景：

- (一) 本校遵照憲法第 158 條及 160 條規定，教育文化應發展國民之民族精神、自治精神，國民道德與健全體格、科學及生活智能，以培養青少年七大學習領域及十大基本能力。
- (二) 本校自 91 年度起依教育經費編列與管理法第 13 條規定設置「臺北市地方教育發展基金」，以促進教育健全發展，提昇教育經費運用績效。
- (三) 本校以「品格、尊重、多元」為教育核心理念，以「培養有自信、樂學習、會生活、具備全球視野的學生」為願景；學生受業茁壯於萬華校園，進而能主動思創、品味學習、放眼全球，成為具備「溝通力」「關懷力」「創造力」的學生。

二、施政重點：

- (一) 開啟多元智慧：尊重每個學生獨特的個性，以多元智慧的觀點協助他找到生命的亮點，肯定天生我才必有用，能知於學，樂於學。
- (二) 培養生活能力：培養學生帶得走的公民關鍵能力，強化自我管理、閱讀理解、理性批判、問題解決、奉獻服務、溝通表達等核心素養。
- (三) 蘊育人文情懷：在溫馨開放的校園文化中，孕育人文情懷，學會尊重、包容；建構生命的價值、完成人性的開展。
- (四) 建置溫馨民主的校園文化：
 1. 以參與式管理、落實行政、教師會、家長會三者的良性互動。
 2. 以學生第一，教學優先的觀念提昇行政服務效率。
 3. 放下威權心態，開啟校園民主之風氣。
- (五) 推動適性教學：
 1. 落實校本課程理念，採多元化、活潑化的教學及評量。
 2. 運用校內外資源，加強多元學習能力。
 3. 關懷相對弱勢學生之教學及輔導。
 4. 推動行動學習，充實學生運用資訊之知能，並提昇教師運用學習載具教學之能力。
- (六) 辦理發展性的訓輔活動：
 1. 辦理活動、競各項賽及展演。

業務計畫及預算概要

中華民國 108 年度

2. 推動校內外學習服務。
3. 發展績優社團及校隊，如國樂、管樂、合唱、樂儀隊、童軍等。
4. 加強新興領域教育的辦理，並融入各科教學以收成效。

三、組織概況（另附組織系統圖）：

本校設置校長 1 人，綜理全校校務，下設教務處、學生事務處、總務處、輔導室、會計室及人事室等單位。

內部分層業務如下：

（一）教務處：秉承校長之命，辦理全校教務事項。

1. 教學組：掌理課程編排、課業考查、學藝競賽、教學研究、教師進修與差假、教師調代課及缺補課之查核等事項。
2. 註冊組：掌理註冊、編班、轉學、學籍保管、各項獎助學金補助及成績考查等有關學籍事項。
3. 設備組：掌理教科書編選、教學用具之管理、保管及出版學校刊物等事項。
4. 資訊組：掌理電腦設備及區域網路之管理、保管等事項。

（二）學生事務處：秉承校長之命，辦理全校學生事務事項。

1. 訓育組：掌理訓育計畫之擬定及辦理各類訓育等活動。
2. 生教組：掌理學生日常生活常規，辦理交通導護各項事項。
3. 體育組：掌理學生體育活動、體格鍛鍊等事項。
4. 衛生組：掌理健康檢查，個人及環境衛生檢查、保健等事項。

（三）總務處：秉承校長之命，辦理全校總務事項。

1. 事務組：掌理校舍、校具、財產、物品採購保管、工程發包、監工及驗收、場地開放管理。
2. 出納組：掌理現金、零用金、票據、契約之保管等收支事項，辦理員工薪津發放及各項扣繳單據證明等。
3. 文書組：掌理文件收發登錄、撰擬繕校、典守學校印信、檔案保管、整理各項會議紀錄及校史等事項。

（四）輔導室：秉承校長之命，辦理全校學生學習輔導、生活輔導、生涯輔導等事項。

1. 輔導組：掌理學生個案建立、學習輔導、生活輔導、生涯輔導及兩性教育、親職教育等事項。

臺北市地方教育發展基金 - 臺北市立萬華國民中學

業務計畫及預算概要

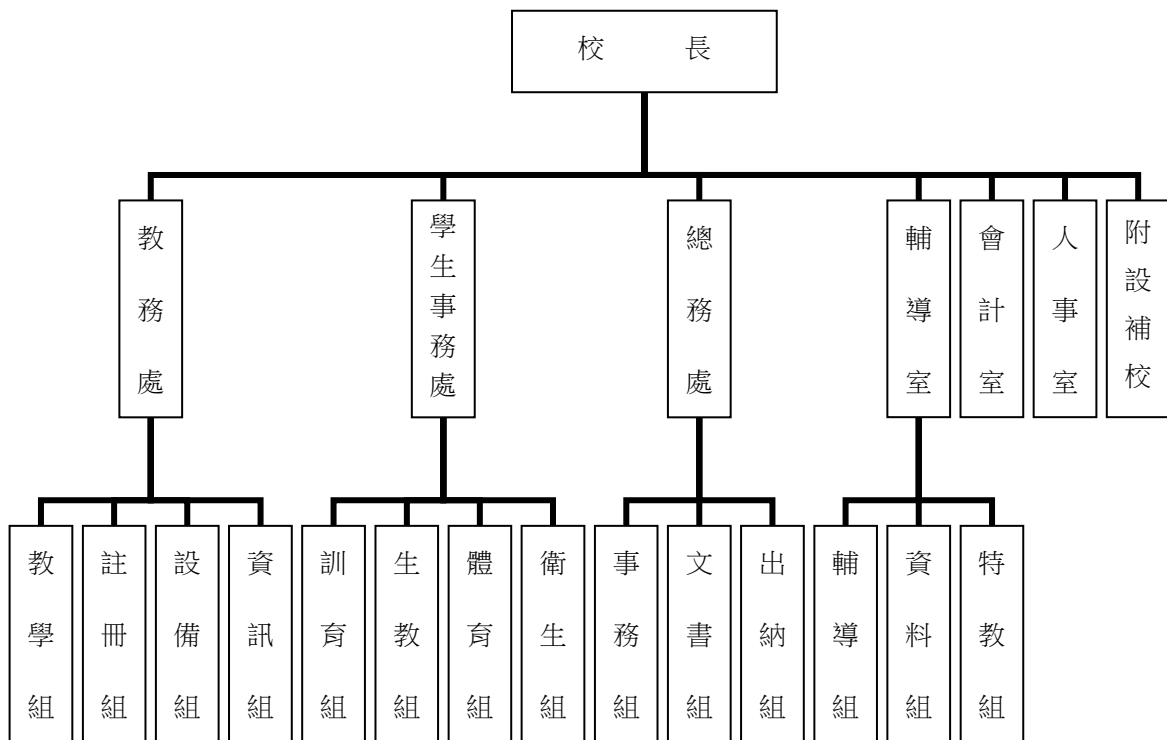
中華民國 108 年度

2. 資料組：辦理輔導資料搜集建檔、組訓愛心家長、實施測驗、社區人力整合、出版親職刊物等事項。

3. 特教組：擬訂特殊教育計畫章則、親師輔導諮詢、特教班甄選鑑別、實施各項診斷測驗、特教學生追蹤輔導等事項。

(五) 會計室：秉承上級主計機關之監督與指導，並受校長之指揮，依法辦理歲計、會計、統計等事項。

(六) 人事室：秉承上級人事機關之監督與指導，並受校長之指揮，依法辦理人事管理查核等事項。



四、基金歸類及屬性：

本校地方教育發展基金依據教育經費編列與管理法第 13 條規定設置，本基金為預算法第 4 條第 1 項第 2 款第 5 目所定之特別收入基金，以本府教育局為管理機關。

臺北市地方教育發展基金 - 臺北市立萬華國民中學

業務計畫及預算概要

中華民國 108 年度

貳、業務計畫

本年度業務計畫重點與預算配合情形及預期績效，詳列如下：

單位：新臺幣千元

業務計畫名稱	計畫重點內容	預算數	預 期 績 效
國民教育計畫	辦理各項教學、學生事務及輔導等業務。	253,845	1.新購工藝、自然、社會、圖書等各科教學設備，充實各科教材及用具。 2.革新教學方法，提高教學效能。 3.辦理性別平等教育宣導、教師甄選、國中社團活動、人權、法治、品德教育、指定活動等項目。
一般行政管理計畫	綜理學校總務、人事、會計等業務。	26,548	配合校務推動行政處室支援工作，進而增進校務運作。
建築及設備計畫	購置教學所需教學設備等及改善教學環境。	6,188	辦理各學科因應教學課程需要購置教學設備，另辦理敦品樓及善美樓電梯改善工程、善美樓廁所通風改善工程、校園緊急廣播設備更新工程、活動中心地坪整修和通風改善工程、求真樓學習角落整修工程，以改善教學環境，增進教學效能，並提高行政效率。

參、預算概要

一、基金來源及用途之預計：

(一) 本年度基金來源：

服務收入 2 萬 4 千元、財產處分收入 3 萬元、租金收入 7 萬 4 千元、權利金收入 63 萬元、其他財產收入 152 萬 8 千元、公庫撥款收入 2 億 7,844 萬 3 千元、受贈收入 13 萬元、雜項收入 9 萬 4 千元，本年度基金來源 2 億 8,095 萬 3 千元，較上年度預算數 2 億 7,043 萬 6 千元，增加 1,051 萬 7 千元，約 3.89%，主要係市庫撥款收入增編所致。

臺北市地方教育發展基金 - 臺北市立萬華國民中學

業務計畫及預算概要

中華民國 108 年度

(二) 本年度基金用途：

國民教育計畫 2 億 5,384 萬 5 千元，一般行政管理計畫 2,654 萬 8 千元，建築及設備計畫 618 萬 8 千元，本年度基金用途 2 億 8,658 萬 1 千元，較上年度預算數 2 億 7,729 萬元，增加 929 萬 1 千元，約 3.35 %，主要係增編用人費用、學生舞蹈比賽、校園能源翻新補助計畫所致。

二、基金餘絀之預計：

本年度基金來源及用途相抵後，差短 562 萬 8 千元，較上年度預算數差短 685 萬 4 千元，減少 122 萬 6 千元，約 17.89%，將移用以前基金餘額 562 萬 8 千元支應。

三、現金流量之預計：

本年度業務活動淨現金流出 562 萬 8 千元。

四、補辦預算事項：詳補辦預算明細表

(一) 購建固定資產 58 萬 8 千元

1.106 年度教育局學校設施改善準備，補助所屬學校改善運動設施設備，內屬設備部分移列固定資產 48 萬 8 千元。

2.106 年度教育局學校設施改善準備，補助臺北市各級公立學校增設飲水機計畫，內屬設備部分移列固定資產 10 萬元。

肆、年度關鍵績效指標：

關鍵策略目標	關鍵績效指標	衡量標準	年度目標值
創新實驗教育	學生參與創新或實驗課程比率	參與創新或實驗課程學生數/全校學生數 x100% 單位：%	70%

臺北市地方教育發展基金 - 臺北市立萬華國民中學

業務計畫及預算概要

中華民國 108 年度

伍、前年度及上年度已過期間實施狀況及成果概述：

一、前（106）年度決算結果及績效達成情形：

（一）前年度決算結果：

- 1.基金來源：決算數 2 億 7,391 萬 9 千元，較預算數 2 億 6,689 萬 8 千元，計增加 702 萬 1 千元，約 2.63%，主要係因教育部補助收入增加所致。
- 2.基金用途：決算數 2 億 7,748 萬 6 千元，較預算數 2 億 7,578 萬 6 千元，計增加 170 萬元，約 0.62%，主要係因執行教育部補助調整授課節數鐘點費經費所致。

（二）前年度績效達成情形分析：

年度績效目標	衡量指標	年度目標值	績效衡量暨達成情形分析
創新實驗教育	學生參與創新或實驗課程比率	參與創新或實驗課程學生數/全校學生數 x100% 單位：50%	學生參與英文兩班三組計 50 人；KWLQ 課程計 30 人；悅讀閱讀課程計 30 人；行動學習課程計 50 人；科學亮點計畫計 30 人；饗濃農課程計畫計 300 人，總計 490 人佔全校學生數 1,200 人，比率 41%，達原訂目標值之 82%。

二、上（107）年度已過期間預算執行情形及績效達成情形：

（一）上年度預算截至 107 年 5 月 31 日止執行情形：

- 1.基金來源：實際執行數 1 億 3,475 萬 5 千元，較預算分配數 1 億 3,394 萬 2 千元，計增加 81 萬 3 千元，約 0.61%，主要係因教育部補助收入增加所致。

臺北市地方教育發展基金 - 臺北市立萬華國民中學

業務計畫及預算概要

中華民國 108 年度

2.基金用途:實際執行數1億3,800萬8千元,較預算分配數1億4,079萬6千元,計減少278萬8千元,約1.98%,主要係因人事費提前分配所致。

(二)上(107)年度績效達成情形分析:

年度績效目標	衡量指標	年度目標值	績效衡量暨達成情形分析
創新實驗教育	學生參與創新或實驗課程比率	參與創新或實驗課程學生數/全校學生數 x100% 單位:65%	學生參與英數兩班三組計240人(已扣除英數參與重疊者);科展探究課程計30人;KWLQ課程計30人;悅讀閱讀課程計30人;行動學習課程計200人;饗濃農課程計畫計300人,合計830人扣除重疊150人後,總計680人佔全校學生數1,100人,比率62%,達原訂目標值之95%。

陸、其他:無

臺北市地方教育發展基金－臺北市立萬華國民中學

補辦預算明細表

中華民國108年度

單位：新臺幣元

項 目	金額	辦理 年度	說 明
合計	588,000		
購建固定資產	588,000		
購置雜項設備	588,000	106	
角力墊	488,000		教育局學校設施改善準備，補助所屬學校改善運動設施設備，內屬設備部分移列固定資產。 教育局學校設施改善準備，補助臺北市各級公立學校增設飲水機計畫，內屬設備部分移列固定資產。
飲水機	100,000		

備註：各管理機關(構)依預算法第 8 8 條規定補辦預算，應確係不及編入年度預算，且因經營環境發生重大變遷或正常業務(含執行中央補助款項目)之確實需要，並經主管機關核轉本府核准先行辦理者；不具急迫性之事項，仍應儘可能納入預算辦理。

預算主要表

臺北市地方教育發展基金－臺北市立萬華國民中學

基金來源、用途及餘絀預計表

中華民國108年度

單位：新臺幣千元

前年度決算數	項 目	本年度預算數	上年度預算數	比較增減（－）
273,919	基金來源	280,953	270,436	10,517
15	勞務收入	24	24	
15	服務收入	24	24	
2,830	財產收入	2,262	2,269	-7
31	財產處分收入	30	30	
81	租金收入	74	81	-7
635	權利金收入	630	630	
2,083	其他財產收入	1,528	1,528	
270,916	政府撥入收入	278,443	267,794	10,649
266,492	公庫撥款收入	278,443	267,794	10,649
4,424	政府其他撥入收入			
159	其他收入	224	349	-125
105	受贈收入	130	130	
54	雜項收入	94	219	-125
277,486	基金用途	286,581	277,290	9,291
242,501	國民教育計畫	253,845	243,143	10,702
25,582	一般行政管理計畫	26,548	26,277	271
9,403	建築及設備計畫	6,188	7,870	-1,682
-3,567	本期賸餘(短絀)	-5,628	-6,854	1,226
28,754	期初基金餘額	18,333	19,867	-1,534
25,187	期末基金餘額	12,705	13,013	-308

註：前年度決算數及上年度預算數細數之和與總數或略有出入，係四捨五入關係，以下各表同。

臺北市地方教育發展基金－臺北市立萬華國民中學

現金流量預計表

中華民國108年度

單位：新臺幣千元

項 目	本 預	年 算	度 數	說 明
業務活動之現金流量				
本期賸餘(短絀)			-5,628	
業務活動之淨現金流入(流出)			-5,628	
其他活動之現金流量				
其他活動之淨現金流入(流出)				
現金及約當現金之淨增(淨減)			-5,628	
期初現金及約當現金			21,085	
期末現金及約當現金			15,457	

註：本表係採現金及約當現金基礎，包括現金及自投資日起 3 個月內到期或清償之債權證券。

預算明細表

臺北市地方教育發展基金－臺北市立萬華國民中學

基金來源－服務收入明細表

中華民國108年度

單位：新臺幣元

科 目	單 位	本 年 度 預 算 數			說 明
		數 量 業 務 量	利(費)率	金 額	
合計				24,000	
服務收入				24,000	較上年度預算數24,000元，無增減。
	人	20	700	14,000	暑期泳訓班學生票收入(收支對列)。
	人	20	500	10,000	教師甄選報名費收入(收支對列)。

臺北市地方教育發展基金－臺北市立萬華國民中學

基金來源－財產處分收入明細表

中華民國108年度

單位：新臺幣元

科 目	單位	本 年 度 預 算 數			說 明
		數量 業務量	利(費)率	金 額	
合計				30,000	
財產處分收入	年	1	30,000	30,000	較上年度預算數30,000元，無增減。 財產報廢變賣收入。

臺北市地方教育發展基金－臺北市立萬華國民中學

基金來源－租金收入明細表

中華民國108年度

單位：新臺幣元

科 目	單位	本 年 度 預 算 數			說 明
		數量 業務量	利(費)率	金 額	
合計 租金收入	年	1	74,000	74,000 74,000 74,000	較上年度預算數81,084元，減少7,084元。 運動設施場館委外土地租金收入。

臺北市地方教育發展基金－臺北市立萬華國民中學

基金來源－權利金收入明細表

中華民國108年度

單位：新臺幣元

科 目	單位	本 年 度 預 算 數			說 明
		數量 業務量	利(費)率	金 額	
合計				630,000	
權利金收入	年	1	630,000	630,000	較上年度預算數630,000元，無增減。 游泳池委外經營權利金(收支對列)。
				630,000	

臺北市地方教育發展基金－臺北市立萬華國民中學

基金來源－其他財產收入明細表

中華民國108年度

單位：新臺幣元

科 目	單 位	本 年 度 預 算 數			說 明
		數 量 業 務 量	利(費)率	金 額	
合計				1,528,000	
其他財產收入				1,528,000	較上年度預算數1,528,200元，減少200元。
	年	1	13,000	13,000	員工消費合作社使用費收入。
	年	1	450,000	450,000	社大、活動中心、國際會議廳等場地開放租借收入(收支對列)。
	年	1	984,000	984,000	開放夜間及假日停車場收入(收支對列)。
	人、年	15x1	1,200	18,000	教職員工停車場使用費收入。
	人、年	63x1	1,000	63,000	教職員工停車場使用費收入。

臺北市地方教育發展基金－臺北市立萬華國民中學

基金來源－公庫撥款收入明細表

中華民國108年度

單位：新臺幣元

科 目	單位	本 年 度 預 算 數			說 明
		數量 業務量	利(費)率	金 額	
合計				278,443,000	
公庫撥款收入	年	1	278,443,000	278,443,000	較上年度預算數267,793,851元，增加10,649,149元。 市府補助款。

臺北市地方教育發展基金－臺北市立萬華國民中學

基金來源－受贈收入明細表

中華民國108年度

單位：新臺幣元

科 目	單位	本 年 度 預 算 數			說 明
		數量 業務量	利(費)率	金 額	
合計				130,000	
受贈收入	年	1	130,000	130,000	較上年度預算數130,000元，無增減。 各界捐款收入(收支對列)。

臺北市地方教育發展基金－臺北市立萬華國民中學

基金來源－雜項收入明細表

中華民國108年度

單位：新臺幣元

科 目	單 位	本 年 度 預 算 數			說 明
		數 量 業 務 量	利(費)率	金 額	
合計				94,000	
雜項收入				94,000	較上年度預算數218,970元，減少124,970元。
	年	1	12,000	12,000	學生到離校刷卡簡訊通知服務及數位學生證補卡費收入。
	年	1	2,000	2,000	圖說費收入。
	年	1	80,000	80,000	公物賠償收入、廠商履約逾期罰款等收入。

臺北市地方教育發展基金－臺北市立萬華國民中學

基金用途－國民教育計畫明細表

中華民國108年度

單位：新臺幣元

前年度 決算數	上年度 預算數	科 目	本 年 度 預 算 數	說 明
242,500,685	243,143,209	合計	253,845,000	
229,244,595	225,893,382	用人費用	233,960,000	
100,457,905	95,448,000	正式員額薪資	97,668,000	較上年度預算數95,448,000元，增加2,220,000元。
100,457,905	95,448,000	職員薪金	97,668,000	
			85,044,000	教師106人薪金(詳用人費用彙計表)(含教育部補助導師費552,000元及專任輔導教師1,920,000元)。
			12,624,000	教師17人薪金(詳用人費用彙計表)(含教育部補助導師費144,000元)。
7,928,480	7,226,472	聘僱及兼職人員薪資	6,975,516	較上年度預算數7,226,472元，減少250,956元。
562,117	616,152	聘用人員薪金	634,476	
			634,476	專任輔導人員1人薪金(詳聘用及約僱人員明細表)(含教育部補助528,000元)。
7,366,363	6,610,320	兼職人員酬金	6,341,040	
			299,520	補助調整授課鐘點費之外聘教師勞、健保及勞退費用(教育部補助款)。
			1,140,480	補校教師授課鐘點費，3班*44週*24節*360元。
			1,029,600	教師代課鐘點費，本校編制教師總人數117人，按9分之1計，編列13人，每人220節，總節數13人*220節=2,860節，每節360元。
			90,000	兼任補校行政人員(會計、幹事2人)工作補助費，3人*12月*2,500元。
			108,000	兼任補校行政人員(校長、總務、人事)工作補助費，3人*12月*3,000元。
			108,000	教師兼補校導師費，3班*12月*3,000元(含教育部補助36,000元)。
			51,840	兼任補校行政人員(校務主任)工作補助費，1人*12月*4,320元。
			43,200	兼任補校行政人員(組長)工作補助費，1人*12月*3,600元。
			2,995,200	補助調整教師授課鐘點費，104人*2節*40週*360元(教育部補助款)。
			43,200	補助調整授課鐘點費之外聘教師勞、健保

臺北市地方教育發展基金－臺北市立萬華國民中學

基金用途－國民教育計畫明細表

中華民國108年度

單位：新臺幣元

前年度 決算數	上年度 預算數	科 目	本 年 度 預 算 數	說 明
				及勞退費用(教育部補助款)。
			432,000	補助調整授課特教教師鐘點費，15人*2節*40週*360元(教育部補助款)。
639,962	789,507	超時工作報酬	906,058	較上年度預算數789,507元，增加116,551元。
639,962	789,507	加班費	906,058	
			662,065	不休假出勤加班費。
			49,950	教職員辦理各項業務加班費(班級業務費)。
			32,533	不休假出勤加班費。
			3,515	特殊教育教學相關人員加班費(身障班)。
			3,515	特殊教育教學相關人員加班費(特教班)。
			14,800	專任輔導人員逾時加班費。
			19,240	社大、活動中心、國際會議廳等場地開放業務加班(收支對列)。
			26,640	開放夜間及假日停車場業務加班費(收支對列)。
			88,800	學生舞蹈比賽工作人員加班費。
			5,000	國中綜合活動教學研習工作人員加班費。
22,424,437	23,432,019	獎金	24,192,810	較上年度預算數23,432,019元，增加760,791元。
9,557,981	11,424,000	考績獎金	11,905,000	
			10,473,000	依考績法規定核發之獎金。
			1,432,000	依考績法規定核發之獎金。
12,866,456	12,008,019	年終獎金	12,287,810	
			10,630,500	依規定於年節加發之獎金。
			1,578,000	依規定於年節加發之獎金。
			79,310	專任輔導人員依規定於年節加發之獎金。
85,120,990	85,887,758	退休及卹償金	90,712,789	較上年度預算數85,887,758元，增加4,825,031元。
84,356,787	85,255,085	職員退休及離職金	90,271,584	
			7,315,776	提撥退撫基金。
			1,080,144	提撥退撫基金。
			81,837,600	退休人員月退休金，188人*35,000元*12月=78,960,000元；退休遺族月撫慰金，12人*18,500元*12月=2,664,000元；退休遺族年撫

臺北市地方教育發展基金－臺北市立萬華國民中學

基金用途－國民教育計畫明細表

中華民國108年度

單位：新臺幣元

前年度 決算數	上年度 預算數	科 目	本 年 度 預 算 數	說 明
				慰金，1人*213,600元*1年=213,600元；合計81,837,600元。
			38,064	專任輔導人員提撥離職儲金。
764,203	632,673	工員退休及離職金	441,205	
			441,205	依規定提撥勞工退休準備金不足之差額。
12,672,821	13,109,626	福利費	13,504,827	較上年度預算數13,109,626元，增加395,201元。
9,781,947	8,088,156	分擔員工保險費	8,326,620	
			7,187,136	分擔公保、勞保、健保費。
			1,064,712	分擔公保、勞保、健保費。
			74,772	專任輔導人員分擔勞保、健保費。
206,500	349,500	傷病醫藥費	478,000	
			126,000	教職員健康檢查費，36人*3,500元。
			352,000	教職員健康檢查費，22人*16,000元。
961,571	1,312,920	員工通勤交通費	1,300,320	
			856,800	教職員上下班交通費，68人*10月*2段*630元。
			239,400	教職員上下班交通費，38人*10月*1段*630元。
			163,800	教職員上下班交通費，13人*10月*2段*630元。
			25,200	教職員上下班交通費，4人*10月*1段*630元。
			15,120	專任輔導人員上下班交通費，1人*12月*2段*630元。
1,722,803	3,359,050	其他福利費	3,399,887	
			288,000	休假旅遊補助費。
			16,000	休假旅遊補助。
			72,000	退休人員三節慰問金，12人*1年*6,000元。
			1,599,337	子女教育補助費。
			313,550	結婚補助(31,355元*2月*5人)。
			1,095,000	喪葬補助費(36,500元*5月*6人)。
			16,000	專任輔導人員休假旅遊補助費。
5,552,254	8,973,535	服務費用	9,017,000	
1,817,511	3,381,840	水電費	2,782,987	較上年度預算數3,381,840元，減少598,853

臺北市地方教育發展基金－臺北市立萬華國民中學

基金用途－國民教育計畫明細表

中華民國108年度

單位：新臺幣元

前年度 決算數	上年度 預算數	科 目	本 年 度 預 算 數	說 明
1,700,361	2,619,100	工作場所電費	2,040,433	元。
			2,009,433	班級電費。
			23,000	社大、活動中心、國際會議廳等場地開放電費分攤(收支對列)。
			8,000	開放夜間及假日停車場電費(收支對列)。
112,770	132,740	工作場所水費	112,554	
			112,554	班級水費。
4,380	630,000	氣體費	630,000	
			630,000	溫水游泳池燃料費。
163,352	198,000	郵電費	203,000	較上年度預算數198,000元，增加5,000元。
20,733	18,000	郵費	21,800	
			20,000	寄發通知單郵資(班級業務費)。
			1,800	學生舞蹈比賽郵資。
142,619	180,000	電話費	180,000	
			180,000	教學活動用電話費(班級材料費)。
		數據通信費	1,200	
			1,200	悠遊卡網路連線費，2臺*12月*50元(新增)。
228,593	210,860	旅運費	174,910	較上年度預算數210,860元，減少35,950元。
225,233	195,460	國內旅費	161,110	
			12,400	因公市外出差旅費。
			1,800	補校教職員工因公外出洽辦公務所需短程車資(班級業務費)。
			18,000	教職員因公外出洽辦公務或辦理活動所需短程車資(班級業務費)。
			97,650	校外教學隨隊人員出差旅費，21人*3天*1,550元。
			2,970	特殊教育因公外出洽辦公務或辦理活動所需短程車資(特教班)。
			5,040	專任輔導人員因公外出短程車資。
			15,500	游泳池委外推展學校運動代表隊外縣市比賽教職員差旅費，2人*5天*1,550元(收支對列)。
			7,750	學生舞蹈比賽工作人員差旅費，5人*1天*1,

臺北市地方教育發展基金－臺北市立萬華國民中學

基金用途－國民教育計畫明細表

中華民國108年度

單位：新臺幣元

前年度 決算數	上年度 預算數	科 目	本 年 度 預 算 數	說 明
				550元。
3,360	8,200	貨物運費	6,200	6,200 參加各種校外活動露營、展覽、慶典等運費。
	7,200	其他旅運費	7,600	7,600 活化教學學生各項運動競賽、藝術比賽等短程車資。
212,943	423,600	印刷裝訂與廣告費	355,080	較上年度預算數423,600元，減少68,520元。
212,943	423,600	印刷及裝訂費	355,080	2,000 補校印刷教學用表冊及零星報表等費用(班級業務費)。 60,000 印製教學用表冊及零星報表(班級材料費)。 7,000 特殊教育印刷教學等相關資料、表格(身障班)。 4,000 特殊教育印製教學用表冊資料(特教班)。 6,900 運動會邀請卡、信封套印製等。 14,030 活化教學用各項資料、成果、表格等印刷。 30,800 七年級學生生涯檔案印製，308份*100元(含資料夾及內頁)。 2,000 國中法治教育活動製作宣導海報及文宣。 55,000 游泳池委外補助學校教學與活動所需印刷費用(收支對列)。 22,000 閱讀行政規劃組研習資料印製費。 78,000 閱讀活動推廣組相關活動資料印製費。 50,350 學生舞蹈比賽獎狀等印製費。 23,000 印製中小學角力賽獎狀、聘書、秩序冊、比賽表格、宣傳海報、邀請函、信封袋。
1,948,403	2,391,591	修理保養及保固費	2,498,191	較上年度預算數2,391,591元，增加106,600元。
1,199,568	1,523,600	一般房屋修護費	1,630,800	28,600 補校校舍修理、水電、校具等修理。 798,000 校舍、水電、各項校具等修理。 43,200 綠屋頂各項修繕費(由教育局移列)。 163,000 社大、活動中心、國際會議廳等場地開放

臺北市地方教育發展基金－臺北市立萬華國民中學

基金用途－國民教育計畫明細表

中華民國108年度

單位：新臺幣元

前年度 決算數	上年度 預算數	科 目	本 年 度 預 算 數	說 明
				校舍修護費(收支對列)。
			427,000	開放夜間及假日停車場校舍維護費(收支對列)。
			171,000	游泳池委外校舍等修護費(收支對列)。
296,510	371,591	機械及設備修護費	370,991	
			41,400	電腦設備維護費(電腦專案計畫)。
			27,591	太陽光電設備維護費。
			62,000	社大、活動中心、國際會議廳等場地開放各項設備修護費(收支對列)。
			240,000	開放夜間及假日停車場設備維護費(收支對列)。
452,325	496,400	雜項設備修護費	496,400	
			7,400	補校黑板、課桌椅、教學用器具保養。
			427,000	黑板、課桌椅、教育、體育、童子軍、工藝器材及各項器材、花木等養護。
			62,000	游泳池委外各項器材、設備等修護費(收支對列)。
	800	保險費	800	較上年度預算數800元，無增減。
	800	其他保險費	800	
			800	暑期泳訓班保險費(收支對列)。
374,026	1,210,164	一般服務費	1,348,592	較上年度預算數1,210,164元，增加138,428元。
				。
28,680	39,024	佣金、匯費、經理費及手續費	37,152	
			37,152	委託超商代收學雜費手續費，1032人*2學期*18元。
105,160	919,140	外包費	1,063,440	
			777,440	游泳池救生員外包費，2人*10月*38,872元。
				。
			20,000	社大、活動中心、國際會議廳等場地開放清潔管理及保全外包費(收支對列)(新增)。
			130,000	開放夜間及假日停車場清潔管理及保全外包費(收支對列)。
			136,000	閱讀活動推廣組相關活動外包費。
240,186	252,000	體育活動費	248,000	

臺北市地方教育發展基金－臺北市立萬華國民中學

基金用途－國民教育計畫明細表

中華民國108年度

單位：新臺幣元

前年度 決算數	上年度 預算數	科 目	本 年 度 預 算 數	說 明
			212,000	文康活動費，本校編列教職員106人，每人編列2,000元。
			34,000	文康活動費，本校編列教職員17人，每人編列2,000元。
			2,000	文康活動費，本校編列專任輔導人員1人，每人編列2,000元。
807,426	1,156,680	專業服務費	1,653,440	較上年度預算數1,156,680元，增加496,760元。
359,913	709,080	講課鐘點、稿費、出席審查及查詢費	1,141,440	
			57,600	分組活動外聘鐘點費。
			3,200	補校外聘講師鐘點費(班級業務費)。
			14,400	教材編輯費(身障班)，2班*12月*600元。
			21,600	教材編輯費(特教班)，3班*12月*600元。
			8,000	專家學者特教知能演講鐘點費(特教班)。
			92,000	活化教學內外聘講師鐘點費。
			28,800	國中課後社團活動內聘教師鐘點費。
			6,400	性別平等教育宣導活動外聘講師鐘點費。
			6,000	性別調查小組外聘專家學者家出席費。
			5,440	撰寫性別調查報告費用，8千字*680元。
			7,200	小田園教育體驗實習內聘教師鐘點費。
			50,000	國中教師專業成長研習內外聘講授鐘點費。
			3,200	國中適性入學宣導內聘講授鐘點費(含教育部補助2,000元)。
			28,800	綠屋頂種植內聘講師鐘點費(由教育局移列)。
			20,800	輔導活動學生週會演講、個案研討會外聘講師鐘點費。
			40,000	國中冬夏令營內聘講師鐘點費。
			9,600	國中人權、法治、品德教育活動外聘講座鐘點費。
			12,000	暑期泳訓班教練指導鐘點費(收支對列)。
			16,000	游泳池委外營運管理督導所需之出席費、評審費(收支對列)。

臺北市地方教育發展基金－臺北市立萬華國民中學

基金用途－國民教育計畫明細表

中華民國108年度

單位：新臺幣元

前年度 決算數	上年度 預算數	科 目	本 年 度 預 算 數	說 明
			2,400	技職教育、免試及12年國教校園宣導內聘講師鐘點費。
			7,500	閱讀總召學校相關會議專家學者出席費。
			45,000	閱讀行政規劃組相關會議專家學者出席費。
			99,000	閱讀活動推廣組相關會議專家學者出席費。
			10,000	閱讀活動資訊整合組相關會議專家學者出席費。
			10,000	閱讀總召學校相關會議研習外聘講師鐘點費。
			21,000	閱讀活動推廣組相關會議研習外聘講師鐘點費。
			15,000	閱讀活動資訊整合組相關會議研習外聘講師鐘點費。
			36,500	閱讀行政規劃組內外聘講師鐘點費。
			169,000	閱讀課程教學組外聘講師鐘點費、外聘助教鐘點費。
			282,000	學生舞蹈比賽評審委員出席費(含新增5場評審會議)。
			5,000	國中綜合活動教學研習內聘講師鐘點費。
			8,000	國中綜合活動教學研習外聘講師鐘點費。
61,800	65,600	委託檢驗(定)試驗認證費	65,600	
			50,000	建物公共安全檢查簽證及申報消防檢測費(班級業務費)。
			15,600	飲水機水質檢驗費，13臺*1,200元。
9,300	7,600	試務甄選費	1,600	
			1,600	教師甄選試務費用(收支對列)。
9,213		電腦軟體服務費	92,000	
			92,000	閱讀資訊整合組辦理深耕閱讀資訊網網站維護與新增功能(新增)。
367,200	374,400	其他專業服務費	352,800	
			352,800	游泳池水電清潔維護費，49班*7,200元(交付委託民間營運機構)。
2,751,296	2,864,740	材料及用品費	5,568,000	
1,229,398	398,590	使用材料費	2,706,446	較上年度預算數398,590元，增加2,307,856

臺北市地方教育發展基金－臺北市立萬華國民中學

基金用途－國民教育計畫明細表

中華民國108年度

單位：新臺幣元

前年度 決算數	上年度 預算數	科 目	本 年 度 預 算 數	說 明
1,229,398	398,590	設備零件	2,706,446	元。
			512,000	改善汰換中等學校普通教室學生課桌椅，320套*1,600元(新增)。
			48,000	號角防水喇叭，8支*6,000元(新增)。
			34,800	無線麥克風機組，4組*8,700元(新增)。
			5,000	特殊教育各種教學活動所需各種教具等(特教班)。
			48,000	各班教室迷你多媒體擴大器，16臺*3,000元(設備組)(班級設備費移列)(新增)。
			4,300	斷層皺摺實驗器，2組*2,150元(設備組)(班級設備費移列)(新增)。
			5,400	斷層模型1套(設備組)(班級設備費移列)(新增)。
			5,000	護貝機1臺(補校)(班級設備費移列)(新增)。
			1,200	裁紙機1臺(補校)(班級設備費移列)(新增)。
			8,800	14吋壁掛式風扇，4臺*2,200元(特教組)(特教班設備費移列)(新增)。
			4,400	吸排式風扇，2臺*2,200元(特教組)(特教班設備費移列)(新增)。
			3,000	14吋直立式風扇，2臺*1,500元(特教組)(特教班設備費移列)(新增)。
			5,000	A3裁紙機1臺(特教組)(特教班設備費移列)(新增)。
			8,500	無線麥克風組1組(設備組)(班級設備費移列)(新增)。
			5,000	圓盤式裁紙機1臺(註冊組)(班級設備費移列)(新增)。
			9,800	真空幫浦附真空盤1臺(設備組)(班級設備費移列)(新增)。
			3,500	電子防潮箱1個(體育組)(班級設備費移列)(新增)。
			9,100	塑鋼組合櫃1座(輔導組)(班級設備費移列)(新增)。
			60,000	音樂教室課桌椅(單人連結式)，30張*2,000元(註冊組)(班級設備費移列)(新增)。

臺北市地方教育發展基金－臺北市立萬華國民中學

基金用途－國民教育計畫明細表

中華民國108年度

單位：新臺幣元

前年度 決算數	上年度 預算數	科 目	本 年 度 預 算 數	說 明
			67,800	輔導教室用梯形桌，24張*2,825元(輔導組)(班級設備費移列)(新增)。
			9,096	輔導教室用椅子，24張*379元(輔導組)(班級設備費移列)(新增)。
			3,560	超音波芬香噴霧器，2個*1,780元(輔導組)(班級設備費移列)(新增)。
			3,780	蒸氣電熨斗，2個*1,890元(輔導組)(班級設備費移列)(新增)。
			4,000	A3護貝機1臺(特教組)(特教班設備費移列)(新增)。
			5,000	移動式90*180白板1架(特教組)(特教班設備費移列)(新增)。
			43,400	迴轉椅，31張*1,400元(事務組)(班級設備費移列)(新增)。
			113,400	電腦設備維護及管理費，18班*6,300元(電腦專案計畫)。
			10,970	活化教學所需各種教具(新增)。
			207,600	校園能源翻新補助汰換專科教室T8 LED燈具2尺*4管，173盞*1,200元(新增)。
			1,241,600	校園能源翻新補助汰換專科教室T8 LED燈具4尺*3管，776盞*1,600元(新增)。
			92,000	校園能源翻新補助汰換專科教室T8 LED燈具4尺山型*1管，184盞*500元(新增)。
			30,000	綠屋頂種植區所需自動澆灌系統等設備(由教育局移列)。
			34,500	社大、活動中心、國際會議廳等場地開放用扶手辦公椅，15臺*2,300元(收支對列)。
			10,000	開放夜間及假日停車場場地管理維護用品(收支對列)。
			9,800	閱讀資訊整合組相關研習所需之器具。
			4,140	中小學角力賽分數牌，4組*1,035元。
			5,000	中小學角力賽選手過磅用體重計1臺。
			30,000	程式設計教學用材料(新增)。
1,521,898	2,466,150	用品消耗	2,861,554	較上年度預算數2,466,150元，增加395,404元。

臺北市地方教育發展基金－臺北市立萬華國民中學

基金用途－國民教育計畫明細表

中華民國108年度

單位：新臺幣元

前年度 決算數	上年度 預算數	科 目	本 年 度 預 算 數	說 明
105,300	282,228	辦公(事務)用品	288,938	38,000 教學用文具紙張等(班級業務費)。 3,748 補校教學用文具紙張(班級業務費)。 12,100 特殊教育教學用文具紙張(特教班)。 22,250 特殊教育教學用文具紙張(身障班)。 76,000 活化教學用文具、紙張、耗材等。 800 國中適性入學宣導文具紙張。 17,000 綠屋頂教育教材相關文具紙張(由教育局移列)。 12,000 社大、活動中心、國際會議廳等場地開放業務用文具紙張(收支對列)。 10,000 開放夜間及假日停車場用文具紙張等(收支對列)。 2,100 閱讀總召學校相關會議研習文具紙張。 15,100 閱讀行政規劃組相關會議研習文具紙張。 29,040 學生舞蹈比賽文具紙張等。 2,000 中小學角力賽文具紙張。 8,000 國中綜合活動教學研習文具紙張。 40,800 國中綜合活動教學研習工作人員逾時誤餐費用，510人次*80元。
109,190	156,882	報章雜誌	127,746	4,832 補校訂閱書報雜誌等費用(班級業務費)。 8,000 訂閱書報、雜誌等費用(班級材料費)。 64,914 圖書館新書、光碟、報章雜誌(班級設備費移列)。 50,000 活化教學用各項相關圖書等。
50,000	56,000	服裝	56,000	56,000 游泳池委外推展學校運動代表隊用服裝、鞋等，20人*2,800元(收支對列)。
12,000	41,000	醫療用品(非醫療院所使用)	38,000	38,000 健康中心藥品。
1,245,408	1,930,040	其他用品消耗	2,350,870	1,450 補校專用垃圾袋(班級業務費)。 88,800 敬師活動費，148人*600元(新增)。 2,170 補校消毒藥水及衛生清潔用品等(班級業務

臺北市地方教育發展基金－臺北市立萬華國民中學

基金用途－國民教育計畫明細表

中華民國108年度

單位：新臺幣元

前年度 決算數	上年度 預算數	科 目	本 年 度 預 算 數	說 明
				費)。
			41,460	補校教學用實驗材料、體育、衛生器材、指導活動資料製造、童軍用材等材料。
			38,050	消毒藥水、衛生紙及衛生清潔用品等(班級業務費)。
			360,080	教學用實驗、體育、衛生器材、及指導活動資料製造、音樂用零星器材配件、工藝家事材料、童子軍用材等。
			42,000	專用垃圾袋費(班級業務費)。
			56,000	教職員辦理公務會議或辦理活動等逾時誤餐費用，700人次*80元(班級業務費)。
			2,400	補校教職員工辦理公務會議或辦理活動等逾時誤餐費用，30人次*80元(班級業務費)。
			38,000	補校教科書，38人*1,000元。
			387,400	中低收入戶學生用教科書，298人*1,300元。
			8,000	特殊教育教學所需各項教材(身障班)。
			10,750	特殊教育教學所需各項教材(特教班)。
			6,000	教職員工辦理特殊教育會議或辦理活動等逾時誤餐費用，75人次*80元。
			103,500	電腦耗材(電腦專案計畫)。
			31,760	運動會用各項體育用品、球類等器材。
			1,960	運動會會場佈置用紅布條、桌花、胸花等。
			28,000	活化教學各項比賽用材料等。
			20,000	活化教學各領域及班級經營所需各項教材。
			30,000	活化教學用綜合活動領域適性輔導教學等材料。
			60,000	活化教學各領域及班級經營所需教學材料。
			22,400	活化教學各領域相關會議逾時誤餐費用，280人次*80元。
			20,000	活化教學各項運動競賽、藝術比賽逾時誤餐費用，250人次*80元。

臺北市地方教育發展基金－臺北市立萬華國民中學

基金用途－國民教育計畫明細表

中華民國108年度

單位：新臺幣元

前年度 決算數	上年度 預算數	科 目	本 年 度 預 算 數	說 明
			1,200	國中課後社團活動用各項教材等。
			3,360	性別平等教育委員會會議逾時誤餐費用，42人次*80元。
			3,800	性別平等教育宣導活動場地佈置耗材及各項教材等。
			54,700	小田園教育原有及新種植區農事體驗實作菜苗、種子、培養土、追肥與基肥、椰磚、矽藻土等園藝資材及自動灑水系統耗材(自行組裝)等。
			6,000	小田園教育新種植區鏟子、鋤頭、爪耙、剪刀、澆灌水管、噴水槍等工具耗材。
			22,100	小田園教育新種植區種植箱、工具整理箱及拌土彈力大水桶。
			1,400	生涯發展教育體驗課材料用耗材(新增)。
			99,000	綠屋頂種植區農事體驗實作菜苗、種子、培養土、追肥與基肥、椰磚、矽藻土等園藝資材及防蟲網耗材等(由教育局移列)。
			32,000	綠屋頂種植區所需鏟子、鋤頭、爪耙、剪刀、澆水工具、種植箱(盆)、工具整理箱及拌土彈力水桶等工具耗材(由教育局移列)。
			1,000	輔導活動學生獎勵用品。
			18,600	輔導活動教學及適性評量測驗用紙等耗材。
			9,600	輔導活動會議逾時誤餐費用，120人次*80元。
			8,400	國中人權、法治、品德教育活動學生獎勵用品。
			1,200	暑期泳訓班教學環境佈置、消毒等耗材(收支對列)。
			8,400	試務甄選逾時誤餐費用，105人次*80元(收支對列)。
			30,260	社大、活動中心、國際會議廳等場地開放佈置、茶水、專用垃圾袋、雜支及清潔各項用品(收支對列)。
			76,760	開放夜間及假日停車場用清潔用品、專用垃圾袋等(收支對列)。

臺北市地方教育發展基金－臺北市立萬華國民中學

基金用途－國民教育計畫明細表

中華民國108年度

單位：新臺幣元

前年度 決算數	上年度 預算數	科 目	本 年 度 預 算 數	說 明
			1,600	開放夜間及假日停車場業務會議逾時誤餐費用，20人次*80元(收支對列)。
			69,000	游泳池委外推展學校體育教學、訓練、比賽所需用球、器具及運動醫療用品等耗材(收支對列)。
			14,400	游泳池委外業務營運管理督導會議、推展學校運動代表隊比賽提供逾時誤餐費用，180人次*80元(收支對列)。
			3,600	閱讀總召學校相關會議或活動所需茶水等雜支。
			11,400	閱讀行政規劃組相關會議或活動所需茶水等雜支。
			2,000	閱讀課程教學組相關會議或活動所需茶水等雜支。
			12,000	閱讀活動推廣組相關活動所需耗材、茶水等雜支。
			10,300	閱讀資訊整合組相關研習所需耗材、茶水等雜支。
			25,600	閱讀總召學校辦理工作會議逾時誤餐費用，320人次*80元。
			30,080	閱讀行政規劃組相關研習會議逾時誤餐費用，376人次*80元。
			29,600	閱讀課程教學組相關研習會議逾時誤餐費用，370人次*80元。
			36,000	閱讀活動推廣組相關研習會議逾時誤餐費用，450人次*80元。
			8,320	閱讀資訊整合組相關研習會議逾時誤餐費用，104人次*80元。
			50,000	學生舞蹈比賽舞台佈景及會場佈置等。
			97,000	學生舞蹈比賽錄影(音)、接製作及拷貝。
			60,410	學生舞蹈比賽各項用品雜支等。
			60,000	辦理學生舞蹈比賽逾時誤餐費用，750人次*80元。
			5,000	中小學角力賽比賽裁判專用哨子，20個*250元。
			9,000	中小學角力賽比賽護腕，60個*150元。

臺北市地方教育發展基金－臺北市立萬華國民中學

基金用途－國民教育計畫明細表

中華民國108年度

單位：新臺幣元

前年度 決算數	上年度 預算數	科 目	本 年 度 預 算 數	說 明
			6,400	中小學角力比賽裁判、工作人員及服務學生比賽逾時誤餐費用，80人次*80元。
			28,000	中小學角力比賽紅布條、場地佈置費、清潔費、專用垃圾袋、碳粉匣等雜支。
			3,200	國中綜合活動教學研習用材料及場地佈置等雜支。
57,808	85,800	租金、償債、利息及相關手續費	290,000	
		地租及水租	75,000	新增項目
		場地租金	75,000	
			75,000	學生舞蹈比賽場地租金。
19,708	36,000	交通及運輸設備租金	75,000	較上年度預算數36,000元，增加39,000元。
19,708	36,000	車租	75,000	
			12,000	特殊教育教學校際交流租用交通車。
			24,000	活化教學各項運動競賽、藝術比賽租用交通車。
			12,000	生涯發展教育參訪租用交通車(新增)。
			15,000	閱讀總召學校辦理外埠參訪相關活動租用交通車(新增)。
			12,000	國中綜合活動教學研習參訪人員租用交通車費用。
38,100	49,800	雜項設備租金	140,000	較上年度預算數49,800元，增加90,200元。
38,100	49,800	雜項設備租金	140,000	
			4,800	電錶月租費，12月*400元(班級業務費)。
			5,760	悠遊卡刷卡機月租費，2臺*12月*240元(新增)。
			29,440	運動會租用音響、帳篷、氣球拱門等設備。
			15,000	活化教學各項合唱、藝文比賽租用音響設備。
			85,000	學生舞蹈比賽專業燈光及音響等設備租金。
193,758	215,000	稅捐及規費(強制費)	215,000	
25,741	30,000	土地稅	30,000	較上年度預算數30,000元，無增減。
25,741	30,000	一般土地地價稅	30,000	
			30,000	游泳池委外經營地價稅(收支對列)。

臺北市地方教育發展基金－臺北市立萬華國民中學

基金用途－國民教育計畫明細表

中華民國108年度

單位：新臺幣元

前年度 決算數	上年度 預算數	科 目	本 年 度 預 算 數	說 明
31,116	35,000	房屋稅	35,000	較上年度預算數35,000元，無增減。
31,116	35,000	一般房屋稅	35,000	
			35,000	游泳池委外經營房屋稅(收支對列)。
136,901	150,000	消費與行為稅	150,000	較上年度預算數150,000元，無增減。
136,901	150,000	營業稅	150,000	
			36,000	場地開放收入營業稅(收支對列)。
			54,000	開放夜間及假日停車場營業稅費(收支對列)。
			60,000	游泳池委外權利金及土地租金收入營業稅(收支對列)。
4,249,972	4,677,892	會費、捐助、補助、分攤、照護、救濟與交流活動費	4,341,000	
213,640	312,640	捐助、補助與獎助	230,000	較上年度預算數312,640元，減少82,640元。
213,640	246,640	獎助學員生給與	230,000	
			10,000	教育關懷獎每校推薦1名學生獎助金。
			100,000	優秀學生獎學金，50班*2學期*1,000元。
			120,000	捐款及孳息發放優秀學生獎學金等(收支對列)。
	66,000	其他捐助、補助與獎助		
4,036,332	4,365,252	補貼、獎勵、慰問、照護與救濟	4,111,000	較上年度預算數4,365,252元，減少254,252元。
18,792	24,900	獎勵費用	21,300	
			21,300	閱讀知識王競賽優秀學生獎勵等值禮券。
4,017,540	4,340,352	其他補貼、獎勵、慰問、照護與救濟	4,089,700	
			3,740,000	清寒學生餐費補助，340人*200日*55元。
			348,800	補助學校午餐使用有機蔬菜或有機米計畫，1090人*40週*8元。
			900	配合預算編列至千元，增列進位數900元。
451,002	432,860	其他	454,000	
451,002	432,860	其他支出	454,000	較上年度預算數432,860元，增加21,140元。
451,002	432,860	其他	454,000	
			16,000	童軍教育登記費等各項費用，2團*8,000元。
			100,800	執行學生路隊安全導護費，4人*40週*10次。

臺北市地方教育發展基金－臺北市立萬華國民中學

基金用途－國民教育計畫明細表

中華民國108年度

單位：新臺幣元

前年度 決算數	上年度 預算數	科 目	本 年 度 預 算 數	說 明
				*63元。
			7,840	運動會用各項錦旗、獎牌、旗幟、號碼衣等。
			129,000	班級自治費，1,290人*2學期*50元。
			46,100	游泳池委外推展學校運動學生代表隊補助比賽報名費、住宿、誤餐費等(收支對列)。
			10,000	捐贈體育推廣各項業務經費等(收支對列)。
			26,800	閱讀知識王競賽學生之獎牌、獎框、獎座。
			34,000	中小學角力比賽裁判費、防護員費用，17人*2天*1,000元。
			83,460	中小學角力比賽獎盃、獎牌。

臺北市地方教育發展基金－臺北市立萬華國民中學

基金用途－一般行政管理計畫明細表

中華民國108年度

單位：新臺幣元

前年度 決算數	上年度 預算數	科 目	本 年 度 預 算 數	說 明
25,582,296	26,276,980	合計	26,548,000	
23,781,149	23,992,324	用人費用	23,732,000	
15,652,792	15,972,000	正式員額薪資	15,852,000	較上年度預算數15,972,000元，減少120,000元。
14,109,232	14,340,000	職員薪金	14,760,000	
			14,760,000	教職員21人薪金(詳用人費用彙計表)。
1,143,240	1,092,000	工員工資	1,092,000	
			1,092,000	工員3人薪金(詳用人費用彙計表)。
400,320	540,000	警餉		
614,304	782,512	超時工作報酬	755,328	較上年度預算數782,512元，減少27,184元。
614,304	782,512	加班費	755,328	
			739,897	不休假出勤加班費。
			15,431	職員辦理各項業務加班(統籌業務費)。
4,007,320	3,748,500	獎金	3,678,500	較上年度預算數3,748,500元，減少70,000元。
1,962,263	1,752,000	考績獎金	1,697,000	
			1,697,000	依考績法規定核發之獎金。
2,045,057	1,996,500	年終獎金	1,981,500	
			1,981,500	依規定於年節加發之獎金。
1,370,667	1,397,904	退休及卹償金	1,390,272	較上年度預算數1,397,904元，減少7,632元。
1,287,351	1,310,544	職員退休及離職金	1,302,912	
			1,302,912	提撥退撫基金。
83,316	87,360	工員退休及離職金	87,360	
			87,360	提撥勞工退休準備金。
2,136,066	2,091,408	福利費	2,055,900	較上年度預算數2,091,408元，減少35,508元。
1,499,311	1,415,208	分擔員工保險費	1,387,260	
			1,387,260	分擔公保、勞保、健保費。
214,155	340,200	員工通勤交通費	332,640	
			302,400	教職員上下班交通費，20人*12月*2段*630元。
			30,240	教職員上下班交通費，4人*12月*1段*630元。
				。
422,600	336,000	其他福利費	336,000	

臺北市地方教育發展基金－臺北市立萬華國民中學

基金用途－一般行政管理計畫明細表

中華民國108年度

單位：新臺幣元

前年度 決算數	上年度 預算數	科 目	本 年 度 預 算 數	說 明
			336,000	休假旅遊補助費。
1,399,051	1,723,256	服務費用	2,285,000	
28,500	30,000	郵電費	29,184	較上年度預算數30,000元，減少816元。
28,500	30,000	電話費	29,184	
			29,184	校園安全保全專線電話費用等。
681,380	897,256	一般服務費	1,437,416	較上年度預算數897,256元，增加540,160元。
			。	
635,132	847,256	外包費	1,389,416	
			1,069,416	校警勞務外包費，2人*12月*44,559元。
			320,000	消化超額職工8人(技工、工友)業務外包費，每人40,000元。
46,248	50,000	體育活動費	48,000	
			48,000	文康活動費，本校編列教職員24人，每人編列2,000元。
563,171	670,000	專業服務費	720,000	較上年度預算數670,000元，增加50,000元。
563,171	670,000	其他專業服務費	720,000	
			720,000	校園安全機械定點、機動巡邏等保全費用。
			。	
126,000	126,000	公共關係費	98,400	較上年度預算數126,000元，減少27,600元。
126,000	126,000	公共關係費	98,400	
			98,400	校長特別費，12月*8,200元。
400,096	559,400	材料及用品費	529,000	
400,096	559,400	用品消耗	529,000	較上年度預算數559,400元，減少30,400元。
400,096	551,900	辦公(事務)用品	529,000	
			529,000	統籌業務費計算如下：普通班44班、特殊班5班，1,290元*15班*12=232,200元，810元*15班*12=145,800元，640元*19班*12=145,920元，補校3班，645元*3班*12=23,220元，以上合計547,140元，除依實際需求移列加班費15,431元、護理師公會會費2,000元、配合預算編列至千元減列709元外，其餘如列數。
	7,500	服裝		
2,000	2,000	會費、捐助、補助、分攤、照護、救濟與交流活動費	2,000	

臺北市地方教育發展基金－臺北市立萬華國民中學

基金用途－一般行政管理計畫明細表

中華民國108年度

單位：新臺幣元

前年度 決算數	上年度 預算數	科 目	本 年 度 預 算 數	說 明
2,000	2,000	會費	2,000	較上年度預算數2,000元，無增減。
2,000	2,000	職業團體會費	2,000	
			2,000	護理師2人公會會費(統籌業務費)。

臺北市地方教育發展基金－臺北市立萬華國民中學

基金用途－建築及設備計畫明細表

中華民國108年度

單位：新臺幣元

前年度 決算數	上年度 預算數	科 目	本 年 度 預 算 數	說 明
9,402,984	7,869,835	合計	6,188,000	
9,402,984	7,869,835	購建固定資產、無形資產及非理財 目的之長期投資	6,188,000	
4,426,397	2,590,100	購建固定資產	4,351,000	
4,426,397	2,590,100	一般建築及設備計畫	4,351,000	
		校園緊急廣播設備更新工 程設備	566,000	
		購置交通及運輸設備	566,000	
			176,000	緊急業務導引廣播主機1臺 (405030322)。
			128,000	緊急業務兼用接線面板1臺 (405030322)。
			107,700	緊急、業務兼用接線面板1臺 (405030322)。
			48,600	混音擴大器1臺(405030414)。
			17,500	前級混音擴大器1臺 (405030414)。
			88,200	擴充用操作面板1臺 (405030322)。
		活動中心地坪整修和通風 改善工程設備	310,000	
		購置機械及設備	310,000	
			310,000	通風設備(抽排風機含安裝)，20臺*15,500元(301051706)。
		敦品樓、善美樓電梯改善 工程	1,777,000	
		購置機械及設備	1,777,000	
			1,777,000	一、施工費
			762,000	電梯機房:微電腦變頻變壓控制 盤暨脈波產生器數位控制、主 機、馬達、捲揚機及調速、機 機械室控制盤部品，2套 *381,000元。
			307,600	電梯升降路:終端開關、控制電 纜線、活動電纜線、鋼索、緩 衝器、著床板組立、調速機張 力輪，2套*153,800元。

臺北市地方教育發展基金－臺北市立萬華國民中學

基金用途－建築及設備計畫明細表

中華民國108年度

單位：新臺幣元

前年度 決算數	上年度 預算數	科 目	本 年 度 預 算 數	說 明
			461,800	電梯車廂:天井照明裝置、梯廂側板組立、梯廂操作盤、梯廂門組立、梯廂幕板、載重檢知器(荷重)、地板更換、廂上接線箱、給油器、導滑器或導滑輪、梯廂門機構，2套*230,900元。
			245,600	電梯乘場:叫車面板、乘場門組立、對講機、乘場門檻、乘場門吊廂、乘場門框噴漆，2套*122,800元。
		校園能源翻新補助計畫	164,000	
		購置雜項設備	164,000	
			164,000	校園能源翻新補助階梯教室7.3KW分離式冷氣，4臺*41,000元(總務處501010603)。
		開放學校場地	50,000	
		購置雜項設備	50,000	
			50,000	汰舊換新活動中心、國際會議廳場地開放用冰溫熱三用飲水機，2臺*25,000元(收支對列)。
		班級設備	215,000	
		購置機械及設備	65,000	
			40,000	新購電磁加熱攪拌器，2臺*20,000元(設備組301260602)。
			25,000	汰舊換新會議室單槍投影機3000流明1臺(總務處314030602)。
		購置雜項設備	150,000	
			48,000	新購小提琴1把(學務處501040301)。
			76,000	汰舊換新童軍炊事場桌椅，2組*38,000元(總務處5010306-01)。
			26,000	汰舊換新28公分碎紙機，2臺*13,000元(補校組及註冊組501010814)。

臺北市地方教育發展基金－臺北市立萬華國民中學

基金用途－建築及設備計畫明細表

中華民國108年度

單位：新臺幣元

前年度 決算數	上年度 預算數	科 目	本 年 度 預 算 數	說 明
		特殊班設備	49,000	
		購置機械及設備	27,000	
			27,000	汰舊換新特教班互動式電子白板使用短焦投影機1臺(特教組314030602)。
		購置雜項設備	22,000	
			22,000	新購斜臥式健身車1臺(特教組501030713)。
868,240	1,998,000	資訊設備	1,220,000	
868,240	1,998,000	購置機械及設備	1,220,000	
			207,000	汰舊換新網路及資訊周邊設備(電腦專案計畫)。
			288,000	新購平板電腦，24臺*12,000元(電腦專案計畫)。
			725,000	汰舊換新個人電腦，29部*25,000元(電腦專案計畫)。
3,558,157	592,100	校園設備		
265,500	158,500	購置機械及設備		
15,007	151,700	購置交通及運輸設備		
3,277,650	281,900	購置雜項設備		
26,787	36,000	購置無形資產	36,000	
26,787	36,000	一般建築及設備計畫	36,000	
26,787	36,000	資訊設備	36,000	
26,787	36,000	購置電腦軟體	36,000	
			36,000	電腦教學軟體費(電腦專案計畫)。
4,949,800	5,243,735	遞延支出	1,801,000	
4,949,800	5,243,735	一般建築及設備計畫	1,801,000	
		善美樓廁所通風改善工程	207,000	
		遞延修繕房屋建築支出	207,000	
			185,600	一、施工費。
			12,992	二、委托技術服務費(總包價法)。
			5,000	室內裝修審查費用。
			3,408	三、工程管理費(按施工費約2%提列)。
		校園緊急廣播設備更新工	94,000	

臺北市地方教育發展基金－臺北市立萬華國民中學

基金用途－建築及設備計畫明細表

中華民國108年度

單位：新臺幣元

前年度 決算數	上年度 預算數	科 目	本 年 度 預 算 數	說 明
		程		
		遞延修繕房屋建築支出	94,000	
			58,000	一、施工費。
			35,335	二、委託技術服務費(總包價 法)。
			665	三、工程管理費(按施工費約 2%提列)。
		活動中心地坪整修和通風 改善工程	958,000	
		遞延修繕房屋建築支出	958,000	
			870,550	一、施工費。
			70,833	二、委託技術服務費(總包價 法)。
			16,617	三、工程管理費(按施工費約 2%提列)。
		求真樓學習角落整修工程	542,000	
		遞延修繕房屋建築支出	542,000	
			516,210	一、施工費。
			15,486	二、委託技術服務費(總包價 法)。
			10,304	三、工程管理費(按施工費約 2%提列)。
4,949,800	5,243,735	校園整修工程		
4,949,800	5,243,735	遞延修繕房屋建築支出		

預算參考表

臺北市地方教育發展基金－臺北市立萬華國民中學

預計平衡表

中華民國108年12月31日

單位：新臺幣千元

106年(前年) 12月31日 決算數	科 目	108年12月31日 預計數	107年12月31日 預計數	比較增減(-)
6,714,306	資產合計	6,701,824	6,707,452	-5,628
6,714,306	資產	6,701,824	6,707,452	-5,628
28,639	流動資產	16,157	21,785	-5,628
27,939	現金	15,457	21,085	-5,628
27,939	銀行存款	15,457	21,085	-5,628
700	預付款項	700	700	
700	預付費用	700	700	
10,358	投資、長期應收款項、貸墊款及準備金	10,358	10,358	
10,358	準備金	10,358	10,358	
2,339	退休及離職準備金	2,339	2,339	
8,019	其他準備金	8,019	8,019	
6,675,309	其他資產	6,675,309	6,675,309	
6,675,309	什項資產	6,675,309	6,675,309	
	暫付及待結轉帳項			
6,675,309	代管資產	6,675,309	6,675,309	
6,714,306	負債及基金餘額合計	6,701,824	6,707,452	-5,628
6,689,118	負債	6,689,119	6,689,119	
9,199	流動負債	9,199	9,199	
7,365	應付款項	7,365	7,365	
7,306	應付代收款	7,306	7,306	
59	應付費用	59	59	
	其他應付款			
1,834	預收款項	1,834	1,834	
1,834	預收收入	1,834	1,834	
6,679,919	其他負債	6,679,920	6,679,920	
6,679,919	什項負債	6,679,920	6,679,920	
2,206	存入保證金	2,206	2,206	
2,339	應付退休及離職金	2,339	2,339	
6,675,309	應付代管資產	6,675,309	6,675,309	
66	暫收及待結轉帳項	66	66	
25,187	基金餘額	12,705	18,333	-5,628
25,187	基金餘額	12,705	18,333	-5,628
25,187	基金餘額	12,705	18,333	-5,628
25,187	累積餘額	12,705	18,333	-5,628

註：1.信託代理與保證資產(負債)前年度決算數300,000元，上年度調整後預計數300,000元，本年度預計數300,000元。2.或有資產(負債)0元。3.本基金自93年度起，本固定項目分開原則，將屬長期固定帳項包括固定資產314,268,544元、無形資產77,273元及長期債務0元等，另立帳類管理，未納入本表，詳資本資產及長期負債明細表。

臺北市地方教育發展基金

各項費用

中華民國

前年度 決算數	上年度 預算數	計畫別		合計	國民教育計畫
		用途別科目			
277,485,965	277,290,024	合計		286,581,000	253,845,000
253,025,744	249,885,706	用人費用		257,692,000	233,960,000
116,110,697	111,420,000	正式員額薪資		113,520,000	97,668,000
114,567,137	109,788,000	職員薪金		112,428,000	97,668,000
1,143,240	1,092,000	工員工資		1,092,000	
400,320	540,000	警餉			
7,928,480	7,226,472	聘僱及兼職人員薪資		6,975,516	6,975,516
562,117	616,152	聘用人員薪金		634,476	634,476
7,366,363	6,610,320	兼職人員酬金		6,341,040	6,341,040
1,254,266	1,572,019	超時工作報酬		1,661,386	906,058
1,254,266	1,572,019	加班費		1,661,386	906,058
26,431,757	27,180,519	獎金		27,871,310	24,192,810
11,520,244	13,176,000	考績獎金		13,602,000	11,905,000
14,911,513	14,004,519	年終獎金		14,269,310	12,287,810
86,491,657	87,285,662	退休及卹償金		92,103,061	90,712,789
85,644,138	86,565,629	職員退休及離職金		91,574,496	90,271,584
847,519	720,033	工員退休及離職金		528,565	441,205
14,808,887	15,201,034	福利費		15,560,727	13,504,827
11,281,258	9,503,364	分擔員工保險費		9,713,880	8,326,620
206,500	349,500	傷病醫藥費		478,000	478,000
1,175,726	1,653,120	員工通勤交通費		1,632,960	1,300,320
2,145,403	3,695,050	其他福利費		3,735,887	3,399,887
6,951,305	10,696,791	服務費用		11,302,000	9,017,000
1,817,511	3,381,840	水電費		2,782,987	2,782,987
1,700,361	2,619,100	工作場所電費		2,040,433	2,040,433
112,770	132,740	工作場所水費		112,554	112,554
4,380	630,000	氣體費		630,000	630,000
191,852	228,000	郵電費		232,184	203,000
20,733	18,000	郵費		21,800	21,800
171,119	210,000	電話費		209,184	180,000
		數據通信費		1,200	1,200

一 臺北市立萬華國民中學

彙計表

108年度

單位：新臺幣元

一般行政管理計畫	建築及設備計畫				
26,548,000	6,188,000				
23,732,000					
15,852,000					
14,760,000					
1,092,000					

臺北市地方教育發展基金

各項費用

中華民國

前年度 決算數	上年度 預算數	計畫別		合計	國民教育計畫
		用途別科目			
228,593	210,860	旅運費		174,910	174,910
225,233	195,460	國內旅費		161,110	161,110
3,360	8,200	貨物運費		6,200	6,200
	7,200	其他旅運費		7,600	7,600
212,943	423,600	印刷裝訂與廣告費		355,080	355,080
212,943	423,600	印刷及裝訂費		355,080	355,080
1,948,403	2,391,591	修理保養及保固費		2,498,191	2,498,191
1,199,568	1,523,600	一般房屋修護費		1,630,800	1,630,800
296,510	371,591	機械及設備修護費		370,991	370,991
452,325	496,400	雜項設備修護費		496,400	496,400
	800	保險費		800	800
	800	其他保險費		800	800
1,055,406	2,107,420	一般服務費		2,786,008	1,348,592
28,680	39,024	佣金、匯費、經理費及手續費		37,152	37,152
740,292	1,766,396	外包費		2,452,856	1,063,440
286,434	302,000	體育活動費		296,000	248,000
1,370,597	1,826,680	專業服務費		2,373,440	1,653,440
359,913	709,080	講課鐘點、稿費、出席審查及查詢費		1,141,440	1,141,440
61,800	65,600	委託檢驗(定)試驗認證費		65,600	65,600
9,300	7,600	試務甄選費		1,600	1,600
9,213		電腦軟體服務費		92,000	92,000
930,371	1,044,400	其他專業服務費		1,072,800	352,800
126,000	126,000	公共關係費		98,400	
126,000	126,000	公共關係費		98,400	
3,151,392	3,424,140	材料及用品費		6,097,000	5,568,000
1,229,398	398,590	使用材料費		2,706,446	2,706,446
1,229,398	398,590	設備零件		2,706,446	2,706,446
1,921,994	3,025,550	用品消耗		3,390,554	2,861,554
505,396	834,128	辦公(事務)用品		817,938	288,938
109,190	156,882	報章雜誌		127,746	127,746
50,000	63,500	服裝		56,000	56,000

一 臺北市立萬華國民中學

彙計表

108年度

單位：新臺幣元

一般行政管理計畫	建築及設備計畫				
1,437,416					
1,389,416					
48,000					
720,000					
720,000					
98,400					
98,400					
529,000					
529,000					
529,000					

臺北市地方教育發展基金

各項費用

中華民國

前年度 決算數	上年度 預算數	計畫別	合計	國民教育計畫
		用途別科目		
12,000	41,000	醫療用品(非醫療院所使用)	38,000	38,000
1,245,408	1,930,040	其他用品消耗	2,350,870	2,350,870
57,808	85,800	租金、償債、利息及相關手續費	290,000	290,000
		地租及水租	75,000	75,000
		場地租金	75,000	75,000
19,708	36,000	交通及運輸設備租金	75,000	75,000
19,708	36,000	車租	75,000	75,000
38,100	49,800	雜項設備租金	140,000	140,000
38,100	49,800	雜項設備租金	140,000	140,000
9,402,984	7,869,835	購建固定資產、無形資產及非理財目的 之長期投資	6,188,000	
4,426,397	2,590,100	購建固定資產	4,351,000	
1,133,740	2,156,500	購置機械及設備	3,399,000	
15,007	151,700	購置交通及運輸設備	566,000	
3,277,650	281,900	購置雜項設備	386,000	
26,787	36,000	購置無形資產	36,000	
26,787	36,000	購置電腦軟體	36,000	
4,949,800	5,243,735	遞延支出	1,801,000	
4,949,800	5,243,735	遞延修繕房屋建築支出	1,801,000	
193,758	215,000	稅捐及規費(強制費)	215,000	215,000
25,741	30,000	土地稅	30,000	30,000
25,741	30,000	一般土地地價稅	30,000	30,000
31,116	35,000	房屋稅	35,000	35,000
31,116	35,000	一般房屋稅	35,000	35,000
136,901	150,000	消費與行為稅	150,000	150,000
136,901	150,000	營業稅	150,000	150,000
4,251,972	4,679,892	會費、捐助、補助、分攤、照護、救濟 與交流活動費	4,343,000	4,341,000
2,000	2,000	會費	2,000	
2,000	2,000	職業團體會費	2,000	
213,640	312,640	捐助、補助與獎助	230,000	230,000
213,640	246,640	獎助學員生給與	230,000	230,000
	66,000	其他捐助、補助與獎助		

一 臺北市立萬華國民中學

彙計表

108年度

單位：新臺幣元

一般行政管理計畫	建築及設備計畫				
	6,188,000				
	4,351,000				
	3,399,000				
	566,000				
	386,000				
	36,000				
	36,000				
	1,801,000				
	1,801,000				
2,000					
2,000					
2,000					

臺北市地方教育發展基金

各項費用

中華民國

前年度 決算數	上年度 預算數	計畫別	合計	國民教育計畫
		用途別科目		
4,036,332	4,365,252	補貼、獎勵、慰問、照護與救濟	4,111,000	4,111,000
18,792	24,900	獎勵費用	21,300	21,300
4,017,540	4,340,352	其他補貼、獎勵、慰問、照護與救濟	4,089,700	4,089,700
451,002	432,860	其他	454,000	454,000
451,002	432,860	其他支出	454,000	454,000
451,002	432,860	其他	454,000	454,000

一 臺北市立萬華國民中學

彙計表

108年度

單位：新臺幣元

一般行政管理計畫	建築及設備計畫				

臺北市地方教育發展基金－臺北市立萬華國民中學

員工人數彙計表

中華民國108年度

單位：人

計 畫 及 項 目	上年度最高可 進用員額數	本年度 增減(-)數	本年度最高可 進用員額數	說 明
合計	151	-3	148	
國民教育計畫部分	126	-2	124	
正式職員	125	-2	123	
臨時職員	1		1	
一般行政管理計畫部分	25	-1	24	
正式職員	22	-1	21	
正式工員	3		3	

註：1.108年度外包費編列辦理校警勞務工作費2人計106萬9,416元；職工及其他勞務工作費計138萬3,440元，總計245萬2,856元。

本 頁 空 白

臺北市地方教育發展基金

用人費用

中華民國

計畫及項目	合計	正式 員額 薪資	聘僱 人員 薪資	超時 工作 報酬	津貼	獎 金		
						年終獎金	考績獎金	其他
合計	257,692,000	113,520,000	634,476	1,661,386		14,269,310	13,602,000	
國民教育計畫	233,960,000	97,668,000	634,476	906,058		12,287,810	11,905,000	
職員薪金	97,668,000	97,668,000						
聘用人員薪金	634,476		634,476					
兼職人員酬金	6,341,040							
加班費	906,058			906,058				
考績獎金	11,905,000						11,905,000	
年終獎金	12,287,810					12,287,810		
職員退休及離職金	90,271,584							
工員退休及離職金	441,205							
分擔員工保險費	8,326,620							
傷病醫藥費	478,000							
員工通勤交通費	1,300,320							
其他福利費	3,399,887							
一般行政管理計畫	23,732,000	15,852,000		755,328		1,981,500	1,697,000	
職員薪金	14,760,000	14,760,000						
工員工資	1,092,000	1,092,000						
加班費	755,328			755,328				
考績獎金	1,697,000						1,697,000	
年終獎金	1,981,500					1,981,500		

—臺北市立萬華國民中學

彙計表

108年度

單位：新臺幣元

退休及卹償金		資遣費	福 利 費					提繳費	兼任 人員 用人 費用
退休金	卹償金		分擔 保險費	傷病 醫藥費	提撥 福利金	員工通勤 交通費	其他		
92,103,061			9,713,880	478,000		1,632,960	3,735,887	6,341,040	
90,712,789			8,326,620	478,000		1,300,320	3,399,887	6,341,040	
90,271,584								6,341,040	
441,205			8,326,620	478,000		1,300,320	3,399,887		
1,390,272			1,387,260			332,640	336,000		

臺北市地方教育發展基金

用人費用

中華民國

計畫及項目	合計	正式 員額 薪資	聘僱 人員 薪資	超時 工作 報酬	津貼	獎 金		
						年終獎金	考績獎金	其他
職員退休 及離職金	1,302,912							
工員退休 及離職金	87,360							
分擔員工 保險費	1,387,260							
員工通勤 交通費	332,640							
其他福利 費	336,000							

註：1.本表不包含臨時工員薪津。

2.本表兼任人員用人費用，係學校教職員兼課或請假代課鐘點費。3.108年度外包費編列辦理校警勞務工作費2人計106萬9,416元；職工及其他勞務工作費計138萬3,440元，總計245萬2,856元。

—臺北市立萬華國民中學

彙計表

108年度

單位：新臺幣元

退休及卹償金		資遣費	福 利 費					提繳費	兼任 人員 用人 費用
退休金	卹償金		分擔 保險費	傷病 醫藥費	提撥 福利金	員工通勤 交通費	其他		
1,302,912	87,360		1,387,260			332,640	336,000		

臺北市地方教育發展基金

聘用及約僱

中華民國

區分及職稱	人數	擔任工作	聘用或約僱 起訖期間	薪點	年需經費
合計	1				818,227
聘用人員小計	1				818,227
專業人員	1				818,227
聘用人員(424)	1	學校心理師辦理校園三級 預防工作	108/1/1-108/12/31	424	818,227

—臺北市立萬華國民中學

人員明細表

108年度

單位：新臺幣元

月					支	經費來源 及其科目
小計	折合 金額	勞保 保險費	健康 保險費	離職 儲金		
51,346	51,346					國民教育計畫

臺北市地方教育發展基金－臺北市立萬華國民中學

單位（或計畫）成本分析表

中華民國108年度

單位：新臺幣千元

計畫別	單位	單位成本(元)或 平均利(費)率	數量	預算數	說明
合計				286,581	
國民教育計畫				253,845	
一般行政管理計畫				26,548	
建築及設備計畫				6,188	

臺北市地方教育發展基金－臺北市立萬華國民中學

5年來主要業務計畫分析表

中華民國108年度

單位：新臺幣千元

年度及項目	單位	數量	單位成本(元)或 平均利(費)率	金額	說明
(本)年度預算數					
國民教育計畫				253,845	
(上)年度預算數					
國民教育計畫				243,143	
(前)年度決算數					
國民教育計畫				242,501	
(105)年度決算數					
國民教育計畫				249,458	
(104)年度決算數					
國民教育計畫				251,074	

臺北市地方教育發展基金－臺北市立萬華國民中學

資本資產及長期負債明細表

中華民國108年度

單位：新臺幣千元

項 目	取得成本/ 舉債數	以前年度累 計折舊(耗)/ 長期投資評 價/未攤銷溢 (折)價	本 年 度 變 動				主要增減 原因說明	本年度累計折 舊(耗)/長期投 資評價變動數 /攤銷數	期末餘額
			增加		減少				
			金額	類型	金額	類型			
資產	413,335	98,900	6,401				6,490	314,346	
土地改良物	8,617	8,462					69	86	
房屋及建築	325,611	22,136					2,141	301,334	
機械及設備	35,849	29,628	4,156	增置			3,078	7,299	
交通及運輸 設備	6,763	7,035	1,823	增置			161	1,390	
雜項設備	36,164	31,379	386	增置			1,011	4,159	
電腦軟體	332	260	36	增置			30	77	