

中華民國 113 年度 4-0501261

臺北市總預算案

臺北市政府教育局主管

臺北市地方教育發展基金

臺北市立萬華國民中學附屬單位預算之分預算

(特別收入基金)

臺北市立萬華國民中學編

# 臺北市地方教育發展基金－臺北市立萬華國民中學

## 目次

中華民國113年度

一、財務摘要 .....	第 1 頁
二、業務計畫及預算概要 .....	第 3 -11 頁
三、預算主要表	
(一) 基金來源、用途及餘絀預計表 .....	第 13 頁
(二) 現金流量預計表 .....	第 14 頁
四、預算明細表	
(一) 基金來源－違規罰款收入明細表 .....	第 15 頁
(二) 基金來源－服務收入明細表 .....	第 16 頁
(三) 基金來源－財產處分收入明細表 .....	第 17 頁
(四) 基金來源－租金收入明細表 .....	第 18 頁
(五) 基金來源－權利金收入明細表 .....	第 19 頁
(六) 基金來源－其他財產收入明細表 .....	第 20 頁
(七) 基金來源－公庫撥款收入明細表 .....	第 21 頁
(八) 基金來源－受贈收入明細表 .....	第 22 頁
(九) 基金來源－雜項收入明細表 .....	第 23 頁
(十) 基金用途－國民教育計畫明細表 .....	第 24 -38 頁
(十一) 基金用途－一般行政管理計畫明細表 .....	第 39 -40 頁
(十二) 基金用途－建築及設備計畫明細表 .....	第 41 -42 頁
五、預算參考表	
(一) 預計平衡表 .....	第 43 頁
(二) 各項費用彙計表 .....	第 44 -51 頁
(三) 員工人數彙計表 .....	第 52 頁
(四) 用人費用彙計表 .....	第 54 -55 頁

# 臺北市地方教育發展基金－臺北市立萬華國民中學

## 目 次

中華民國113年度

(五) 聘用及約僱人員明細表 .....	第 56 – 57 頁
(六) 單位 (或計畫) 成本分析表 .....	第 58 頁
(七) 5 年來主要業務計畫分析表 .....	第 59 頁
(八) 資本資產明細表 .....	第 60 頁

# 臺北市地方教育發展基金－臺北市立萬華國民中學

## 財務摘要

中華民國113年度

單位：新臺幣千元

項 目	本 年 度	上 年 度	比較增減數	%
經營成績：				
基金來源	283,198	266,393	16,805	6.31
基金用途	287,454	272,912	14,542	5.33
賸餘(短絀)	-4,256	-6,519	2,263	--
餘絀情形：				
基金餘額	20,174	24,430	-4,256	-17.42
現金流量(註)：				
現金及約當現金之淨增(減)	-4,256	-6,519	2,263	--

附註：現金流量係採現金及約當現金基礎，包括現金及自投資日起3個月內到期或清償之債權證券。

本 頁 空 白

# 業務計畫及預算概要

# 北市地方教育發展基金－臺北市立萬華國民中學

## 業務計畫及預算概要

中華民國 113 年度

### 壹、基金概況

#### 一、設立宗旨及願景：

- (一) 本校遵照憲法第 158 條及 160 條規定，教育文化應發展國民之民族精神、自治精神，國民道德與健全體格、科學及生活智能，以培養八大學習領域及十大基本能力。
- (二) 本校自 91 年度起依教育經費編列與管理法第 13 條規定設置「臺北市地方教育發展基金」，以促進教育健全發展，提昇教育經費運用績效。
- (三) 本校以「品格、尊重、多元」為教育核心理念，以「培養有自信、樂學習、會生活、具備全球視野的學生」為願景；學生受業茁壯於萬華校園，進而能主動思創、品味學習、放眼全球，成為具備「溝通力」「關懷力」「創造力」的學生。

#### 二、施政重點：

- (一) 開啟多元智慧：尊重每個學生獨特的個性，以多元智慧的觀點協助他找到生命的亮點，肯定天生我才必有用，能知於學，樂於學。
- (二) 培養生活能力：培養學生帶得走的公民關鍵能力，強化自我管理、閱讀理解、理性批判、問題解決、奉獻服務、溝通表達等核心素養。
- (三) 蘊育人文情懷：在溫馨開放的校園文化中，孕育人文情懷，學會尊重、包容；建構生命的價值、完成人性的開展。
- (四) 建置溫馨民主的校園文化：
  1. 以參與式管理、落實行政、教師會、家長會三者的良性互動。
  2. 以學生第一，教學優先的觀念提昇行政服務效率。
  3. 放下威權心態，開啟校園民主之風氣。
- (五) 推動適性教學：
  1. 落實校本課程理念，採多元化、活潑化的教學及評量。
  2. 運用校內、外資源，加強多元學習能力。
  3. 關懷相對弱勢學生之教學及輔導。
  4. 推動行動學習，充實學生運用資訊之知能，並提昇教師運用學習載具教學之能力。
- (六) 辦理發展性的訓輔活動：
  1. 辦理各項活動、競賽及展演。

# 北市地方教育發展基金－臺北市立萬華國民中學

## 業務計畫及預算概要

中華民國 113 年度

2. 推動校內外學習服務。
3. 發展績優社團及校隊，如舞蹈、管樂、合唱、角力、童軍等。
4. 加強新興領域教育的辦理，並融入教學以收成效。

### 三、組織概況：

本校設置校長 1 人，綜理全校校務，下設教務處、學生事務處、總務處、輔導室、會計室及人事室等單位。

內部分層業務如下：

(一) 教務處：秉承校長之命，辦理全校教務事項。

1. 教學組：掌理課程編排、課業考查、學藝競賽、教學研究、教師進修與差假、教師調代課及缺補課之查核等事項。
2. 註冊組：掌理註冊、編班、轉學、學籍保管、各項獎助學金補助及成績考查等有關學籍事項。
3. 設備組：掌理教科書編選、教學用具之管理、保管及出版學校刊物等事項。
4. 資訊組：掌理電腦設備及區域網路之管理、保管等事項。

(二) 學生事務處：秉承校長之命，辦理全校學生事務事項。

1. 訓育組：掌理訓育計畫之擬定及辦理各類訓育等活動。
2. 生教組：掌理學生日常生活常規，辦理交通導護各項事項。
3. 體育組：掌理學生體育活動、體格鍛鍊等事項。
4. 衛生組：掌理健康檢查，個人及環境衛生檢查、保健等事項。

(三) 總務處：秉承校長之命，辦理全校總務事項。

1. 事務組：掌理校舍、校具、財產、物品採購保管、工程發包、監工及驗收、場地開放管理。
2. 文書組：掌理文件收發登錄、撰擬繕校、典守學校印信、檔案保管、整理各項會議紀錄及校史等事項。
3. 出納組：掌理現金、零用金、票據、契約之保管等收支事項，辦理員工薪津發放及各項扣繳單據證明等。

(四) 輔導室：秉承校長之命，辦理全校學生學習輔導、生活輔導、生涯輔導等事項。

1. 輔導組：掌理學生個案建立、學習輔導、生活輔導、生涯輔導及



# 北市地方教育發展基金 - 臺北市立萬華國民中學

## 業務計畫及預算概要

中華民國 113 年度

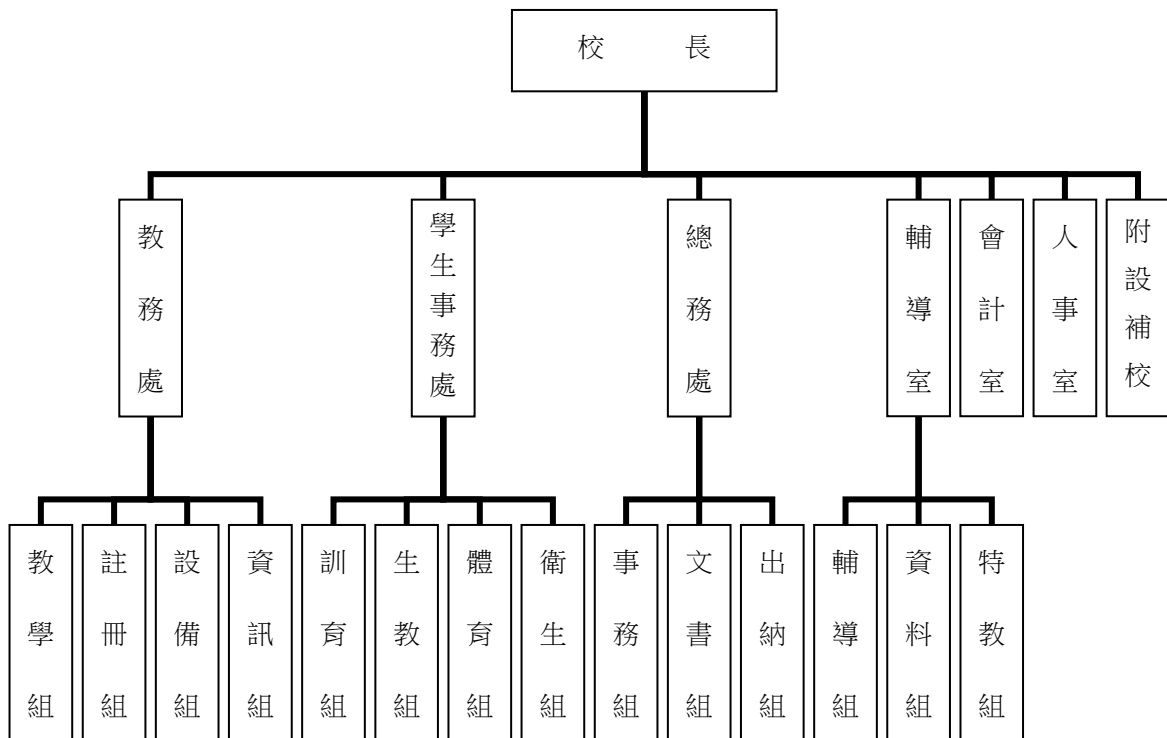
兩性教育、親職教育等事項。

2. 資料組：辦理輔導資料搜集建檔、組訓愛心家長、實施測驗、社區人力整合、出版親職刊物等事項。

3. 特教組：擬訂特殊教育計畫章則、親師輔導諮詢、特教班甄選鑑別、實施各項診斷測驗、特教學生追蹤輔導等事項。

(五) 會計室：秉承上級主計機關之監督與指導，並受校長之指揮，依法辦理歲計、會計、統計等事項。

(六) 人事室：秉承上級人事機關之監督與指導，並受校長之指揮，依法辦理人事管理查核等事項。



#### 四、基金歸類及屬性：

本校地方教育發展基金依據教育經費編列與管理法第 13 條規定設置，本基金為預算法第 4 條第 1 項第 2 款第 5 目所定之特別收入基金，以本府教育局為管理機關。

北市地方教育發展基金 - 臺北市立萬華國民中學

業務計畫及預算概要

中華民國 113 年度

貳、業務計畫

一、基金來源：

單位：新臺幣千元

業務計畫	本年度預算數	實施內容
徵收及依法分配入	20	本年度預計收取廠商履約逾期罰款等收入。
勞務收入	20	本年度預計辦理暑期泳訓班學生票及教師甄選報名費等收入。
財產收入	2,021	本年度預計辦理運動設施場館委外營運土地之租金及權利金收入、財產報廢變賣殘值收入、教職員工停車收入、校園場地開放收入等。
政府撥入收入	280,948	本年度預計由公庫撥入數。
其他收入	189	本年度預計收取各界捐款收入、數位學生證補卡等收入。

二、基金用途：

單位：新臺幣千元

業務計畫	本年度預算數	實施內容
國民教育計畫	279,484	本年度預計辦理教學事項為： 1. 各項教學、學生事務、圖書及輔導等業務。 2. 新購教具、圖書等教學設備，充實各科教材及用具。 3. 革新教學方法，提高教學效能。 4. 辦理教師甄選業務、活化教學及新文化新精神計劃、中小學角力賽等指定活動項目。
一般行政管理計畫	2,873	本年度預計辦理事項為： 1. 綜理學校總務、人事、會計等業務。 2. 配合校務推動行政處室支援工作，進而增進校務運作。
建築及設備計畫	5,097	本年度預計辦理事項為： 1. 購置教學課程所需教學設備、圖書館典藏之圖書。 2. 辦理敦品樓西半部教室廁所整修工

北市地方教育發展基金 - 臺北市立萬華國民中學  
業務計畫及預算概要

中華民國 113 年度

程。

**參、預算概要**

一、基金來源及用途之預計：

(一) 本年度基金來源：

違規罰款收入 2 萬元、服務收入 2 萬元、財產處分收入 3 萬 2 千元、租金收入 60 萬 2 千元、權利金收入 63 萬元、其他財產收入 75 萬 7 千元、公庫撥款收入 2 億 8,094 萬 8 千元、受贈收入 11 萬元、雜項收入 7 萬 9 千元，本年度基金來源 2 億 8,319 萬 8 千元，較上年度預算數 2 億 6,639 萬 3 千元，增加 1,680 萬 5 千元，約 6.31%，主要係公庫撥款收入增編所致。

(二) 本年度基金用途：

國民教育計畫 2 億 7,948 萬 4 千元，一般行政管理計畫 287 萬 3 千元，建築及設備計畫 509 萬 7 千元，本年度基金用途 2 億 8,745 萬 4 千元，較上年度預算數 2 億 7,291 萬 2 千元，增加 1,454 萬 2 千元，約 5.33%，主要係增編用人費用及增加指定活動費用所致。

二、基金餘絀之預計：

本年度基金來源及用途相抵後，差短 425 萬 6 千元，較上年度預算數差短 651 萬 9 千元，減少 226 萬 3 千元，將移用以前基金餘額支應。

三、現金流量之預計：

本年度業務活動淨現金流出 425 萬 6 千元。

四、補辦預算事項:詳補辦預算明細表

(一) 固定資產之建設改良擴充 4 萬 4 千元

1. 111 年度為提升教學品質改善校園環境確實需要，且具急迫及必要性，由基金餘額項下移列固定資產 4 萬 4 千元。

北市地方教育發展基金 - 臺北市立萬華國民中學

業務計畫及預算概要

中華民國 113 年度

肆、以前年度計畫實施成果概述：

一、前(111)年度計畫實施成果概述：

業務計畫	實施概況	實施成果
勞務收入	本年度預計辦理暑期泳訓班學生票及教師甄選報名費等收入。	本年度已收取教師甄選報名費 2 千元等。
財產收入	本年度預計辦理運動設施場館委外營運土地之租金及權利金收入、財產報廢變賣殘值收入、教職員工停車收入、校園場地開放收入等。	本年度已辦理運動設施場館委外營運土地出租，收取租金及權利金收入 47 萬 4 千元、餘裕空金租金收入 69 萬 6 千元、收取財產報廢變賣殘值收入 7 千元、教職員工停車收入 18 萬 2 千元、校園場地開放收入 91 萬 6 千元等。
政府撥入收入	本年度預計由公庫撥入數。	本年度已收取公庫撥入數 2 億 7,187 萬 9 千元及教育部之補助計畫 243 萬 5 千元。
其他收入	本年度預計收取各界捐款收入、數位學生證補卡及廠商履約逾期罰款等收入。	本年度已收受贈收入 2 萬 5 千元、公務賠償收入 4 千元、數位學生證補卡及廠商履約逾期罰款等收入 2 萬 1 千元。
國民教育計畫	本年度預計辦理教學事項為： 1.辦理各項教學、學生事務、圖書及輔導等業務。 2.新購教具、圖書等教學設備，充實教材及用具。 3.革新教學方法，提高教學效能。 4.辦理教師甄選、指定活動等項目。	本年度辦理教學事項為： 1.辦理各項教學、學生事務、圖書及輔導等業務。 2.新購教具、圖書等教學設備，充實教材及用具。 3.革新教學方法，提高教學效能。 4.辦理教師甄選、國中閱讀中心學校、學生舞蹈比賽、中小學角力賽等項目。
一般行政管理計畫	本年度預計辦理事項為： 1.綜理學校總務、人事、會計等業務。	綜理學校總務、人事、會計等業務，並配合校務推動行政處室支援工作，進

北市地方教育發展基金 - 臺北市立萬華國民中學

業務計畫及預算概要

中華民國 113 年度

	2. 配合校務推動行政處室支援工作，進而增進校務運作。	而增進校務運作，達成預期目標。
建築及設備計畫	本年度預計辦理事項為： 1. 購置教學課程所需教學設備。 2. 辦理運動場整修工程。 3. 辦理歷史建物-活動中心修復及再利用計畫。 4. 辦理消防安全設備改善工程。	1. 購置教學課程所需教學設備。 2. 辦理運動場整修工程。 3. 辦理歷史建物-活動中心修復及再利用計畫。 4. 辦理消防安全設備改善工程。 以上工程已完工。

二、上年度已過期間（112 年 1 月 1 日至 6 月 30 日止）計畫實施成果概述：

業務計畫	實施概況	實施成果
徵收及依法分配入	本年度截至 6 月 30 日止預計收取廠商履約逾期罰款收入。	本年度截至 6 月 30 日止已接受廠商履約逾期罰款收入 18 萬 2 千元。
勞務收入	本年度截至 6 月 30 日止預計辦理教師甄選報名費等收入。	本年度截至 6 月 30 日止已收取教師甄選報名費 1 千元。
財產收入	本年度截至 6 月 30 日止預計辦理運動設施場館委外營運土地及房租出租之租金及權利金收入、財產報廢變賣殘值收入、教職員工停車收入、校園場地開放收入等。	本年度截至 6 月 30 日止已辦理餘裕空金租金收入 27 萬 7 千元，運動設施場館委外營運土地及房租出租收取租金及權利金收入 70 萬 6 千元、教職員工停車收入 8 萬 6 千元、校園場地開放收入 91 萬 2 千元等。
政府撥入收入	本年度截至 6 月 30 日止預計公庫撥入數。	本年度截至 6 月 30 日止已收取公庫撥入數 1 億 4,691 萬 3 千元及教育部之補助計畫 181 萬 5 千元。
其他收入	本年度截至 6 月 30 日止預計收取各界捐款收入、數位學生證補卡等收入。	本年度截至 6 月 30 日止已接受各界捐款收入 7 萬 5 千元、數位學生證補卡等收入 4 萬 8 千元。
國民教育計畫	本年度截至 6 月 30 日止預計辦理教學事項為：	本年度辦理教學事項為： 1. 辦理各項教學、學生事

北市地方教育發展基金 - 臺北市立萬華國民中學

業務計畫及預算概要

中華民國 113 年度

		<ol style="list-style-type: none"> <li>1.辦理各項教學、學生事務、圖書及輔導等業務。</li> <li>2.新購教具、圖書等教學設備，充實教材及用具。</li> <li>3.革新教學方法，提高教學效能。</li> <li>4.辦理教師甄選、指定活動等項目。</li> </ol>	<ol style="list-style-type: none"> <li>務、圖書及輔導等業務。</li> <li>2.新購教具、圖書等教學設備，充實教材及用具。</li> <li>3.革新教學方法，提高教學效能。</li> <li>4.持續辦理教師甄選、活化教學等項目，並完成中小學角力賽等活動。</li> </ol>
	一般行政管理計畫	<p>本年度截至 6 月 30 日止預計辦理事項為：</p> <ol style="list-style-type: none"> <li>1.綜理學校總務、人事、會計等業務。</li> <li>2.配合校務推動行政處室支援工作，進而增進校務運作。</li> </ol>	<p>持續辦理學校總務、人事、會計等業務，並配合校務推動行政處室支援工作，進而增進校務運作，以達成預期目標。</p>
	建築及設備計畫	<p>本年度截至 6 月 30 日止預計辦理事項為：</p> <ol style="list-style-type: none"> <li>1.購置教學課程所需教學設備招標作業。</li> <li>2.辦理綜合球場整修工程。</li> </ol>	<ol style="list-style-type: none"> <li>1.購置教學課程所需教學設備招標作業。</li> <li>2.辦理完成綜合球場整修工程已發包，目前施工中。</li> </ol>

# 臺北市地方教育發展基金－臺北市立萬華國民中學

## 補辦預算明細表

中華民國113年度

單位：新臺幣元

項 目	金額	辦理年度	說 明
合計	44,000		
固定資產之建設改良擴充	44,000		
購置機械及設備	44,000	111	
割草機	25,000		為校園廣大，落葉太多孳生蚊蟲，影響學生上課品質，確實需要辦理新購，且具急迫及必要性，所需經費擬由本校基金餘額支應。
落葉清理機	19,000		

備註：各基金依預算法第88條規定補辦預算，應確係不及編入年度預算，且因經營環境發生重大變遷或正常業務(含執行中央補助款項目)之確實需要，並經主管機關核轉本府核准先行辦理者；不具急迫性之事項，仍應儘可能納入預算辦理。

本 頁 空 白



# 預算主要表

# 臺北市地方教育發展基金－臺北市立萬華國民中學

## 基金來源、用途及餘絀預計表

中華民國113年度

單位：新臺幣千元

前年度決算數	項 目	本年度預算數	上年度預算數	比較增減（－）
276,641	基金來源	283,198	266,393	16,805
	徵收及依法分配收入	20		20
	違規罰款收入	20		20
2	勞務收入	20	20	
2	服務收入	20	20	
2,275	財產收入	2,021	1,921	100
7	財產處分收入	32	32	
696	租金收入	602	602	
474	權利金收入	630	630	
1,098	其他財產收入	757	657	100
274,314	政府撥入收入	280,948	264,159	16,789
271,879	公庫撥款收入	280,948	264,159	16,789
2,435	政府其他撥入收入			
50	其他收入	189	293	-104
25	受贈收入	110	110	
25	雜項收入	79	183	-104
271,457	基金用途	287,454	272,912	14,542
262,362	國民教育計畫	279,484	263,864	15,620
2,570	一般行政管理計畫	2,873	2,824	49
6,525	建築及設備計畫	5,097	6,224	-1,127
5,184	本期賸餘(短絀)	-4,256	-6,519	2,263
25,765	期初基金餘額	24,430	14,922	9,508
30,949	期末基金餘額	20,174	8,403	11,771

註：前年度決算數細數之和與總數或略有出入，係四捨五入關係，以下各表同。

# 臺北市地方教育發展基金－臺北市立萬華國民中學

## 現金流量預計表

中華民國113年度

單位：新臺幣千元

項 目	本 預	年 算	度 數	說 明
業務活動之現金流量				
本期賸餘(短絀)			-4,256	
業務活動之淨現金流入(流出)			-4,256	
其他活動之現金流量				
其他活動之淨現金流入(流出)				
現金及約當現金之淨增(淨減)			-4,256	
期初現金及約當現金			26,528	
期末現金及約當現金			22,272	

註：本表係採現金及約當現金基礎，包括現金及自投資日起3個月內到期或清償之債權證券。

# 預算明細表

# 臺北市地方教育發展基金－臺北市立萬華國民中學

## 基金來源－違規罰款收入明細表

中華民國113年度

單位：新臺幣元

科 目	單位	本 年 度 預 算 數			說 明
		數量 業務量	利(費)率	金 額	
合計 違規罰款收入	年	1	20,000	20,000 20,000 20,000	較上年度預算數0元，增加20,000元。 廠商履約逾期罰款收入(新增)。

# 臺北市地方教育發展基金－臺北市立萬華國民中學

## 基金來源－服務收入明細表

中華民國113年度

單位：新臺幣元

科 目	單 位	本 年 度 預 算 數			說 明
		數 量 業 務 量	利(費)率	金 額	
合計				20,000	
服務收入				20,000	較上年度預算數20,000元，無增減。
	人	20	300	6,000	教師甄選報名費收入。
	人	20	700	14,000	暑期泳訓班學生票收入(收支對列)。

# 臺北市地方教育發展基金－臺北市立萬華國民中學

## 基金來源－財產處分收入明細表

中華民國113年度

單位：新臺幣元

科 目	單位	本 年 度 預 算 數			說 明
		數量 業務量	利(費)率	金 額	
合計				32,000	
財產處分收入	年	1	32,000	32,000	較上年度預算數32,000元，無增減。 財產報廢變賣殘值收入。

# 臺北市地方教育發展基金－臺北市立萬華國民中學

## 基金來源－租金收入明細表

中華民國113年度

單位：新臺幣元

科 目	單 位	本 年 度 預 算 數			說 明
		數 量 業 務 量	利(費)率	金 額	
合計				602,000	
租金收入				602,000	較上年度預算數602,000元，無增減。 運動設施場館委外土地租金收入。 活化校園餘裕空間租金收入(收支對列)。
	年	1	74,000	74,000	
	月	12	44,000	528,000	



# 臺北市地方教育發展基金－臺北市立萬華國民中學

## 基金來源－權利金收入明細表

中華民國113年度

單位：新臺幣元

科 目	單位	本 年 度 預 算 數			說 明
		數量 業務量	利(費)率	金 額	
合計				630,000	
權利金收入	年	1	630,000	630,000	較上年度預算數630,000元，無增減。 游泳池委外經營權利金(收支對列)。

# 臺北市地方教育發展基金－臺北市立萬華國民中學

## 基金來源－其他財產收入明細表

中華民國113年度

單位：新臺幣元

科 目	單 位	本 年 度 預 算 數			說 明
		數 量 業 務 量	利(費)率	金 額	
合計				757,000	
其他財產收入				757,000	較上年度預算數657,000元，增加100,000元。
	年	1	13,000	13,000	員工消費合作社使用費收入。
	人、學期	50x2	1,440	144,000	教職員工停車場使用費收入(收支對列)。
	年	1	600,000	600,000	社大、活動中心、國際會議廳等場地開放租借收入(收支對列)。

# 臺北市地方教育發展基金－臺北市立萬華國民中學

## 基金來源－公庫撥款收入明細表

中華民國113年度

單位：新臺幣元

科 目	單位	本 年 度 預 算 數			說 明
		數量 業務量	利(費)率	金 額	
合計				280,948,000	
公庫撥款收入	年	1	280,948,000	280,948,000	較上年度預算數264,159,000元，增加16,789,000元。 市府補助款。
				280,948,000	

# 臺北市地方教育發展基金－臺北市立萬華國民中學

## 基金來源－受贈收入明細表

中華民國113年度

單位：新臺幣元

科 目	單位	本 年 度 預 算 數			說 明
		數量 業務量	利(費)率	金 額	
合計				110,000	
受贈收入	年	1	110,000	110,000 110,000	較上年度預算數110,000元，無增減。 各界捐款收入(收支對列)。

# 臺北市地方教育發展基金－臺北市立萬華國民中學

## 基金來源－雜項收入明細表

中華民國113年度

單位：新臺幣元

科 目	單 位	本 年 度 預 算 數			說 明
		數 量 業 務 量	利(費)率	金 額	
合計				79,000	
雜項收入				79,000	較上年度預算數183,000元，減少104,000元。
	年	1	32,000	32,000	數位學生證補卡費收入。
	年	1	20,000	20,000	圖說費收入。
	年	1	27,000	27,000	公物賠償收入。

# 臺北市地方教育發展基金－臺北市立萬華國民中學

## 基金用途－國民教育計畫明細表

中華民國113年度

單位：新臺幣元

前年度決算數	上年度預算數	科 目	本 年 度 預 算 數	說 明
262,361,856	263,864,000	合 計	279,484,000	
249,774,365	251,046,000	用人費用	252,195,000	
115,205,973	108,576,000	正式員額薪資	108,732,000	較上年度預算數108,576,000元，增加156,000元。
113,980,173	107,484,000	職員薪金	107,640,000	
			91,140,000	教職員105人薪金(詳用人費用彙計表)(含教育部補助導師費408,000元及專任輔導教師1,920,000元)。
			16,500,000	教師20人薪金(詳用人費用彙計表)(含教育部補助導師費144,000元)。
1,225,800	1,092,000	工員工資	1,092,000	
			1,092,000	工員3人薪金(詳用人費用彙計表)。
6,806,261	6,355,836	聘僱及兼職人員薪資	6,667,164	較上年度預算數6,355,836元，增加311,328元。
686,880	659,916	聘用人員薪金	659,916	專任輔導人員1人薪金(詳聘用及約僱人員明細表)(含教育部補助608,000元)。
6,119,381	5,695,920	兼職人員酬金	6,007,248	
			15,120	雙語教育課程協同教學鐘點費，2節*20週*378元(新增)。
			108,000	兼任補校行政人員(會計、幹事2人)工作補助費，3人*12月*3,000元。
			126,000	兼任補校行政人員(校長、總務、人事)工作補助費，3人*12月*3,500元。
			51,840	兼任補校行政人員(校務主任)工作補助費，1人*12月*4,320元。
			108,000	教師兼補校導師費，3班*12月*3,000元(含教育部補助36,000元)。
			43,200	兼任補校行政人員(組長)工作補助費，1人*12月*3,600元。
			997,920	教師代課鐘點費，本校編制教師總人數104人，按9分之1計，編列12人，每人220節，總節數12人*220節=2,640節，每節378元。
			1,197,504	補校教師授課鐘點費，3班*44週*24節*378元。
			2,509,920	補助調整教師授課鐘點費，83人*2節*40週*378元(教育部補助款)。

# 臺北市地方教育發展基金－臺北市立萬華國民中學

## 基金用途－國民教育計畫明細表

中華民國113年度

單位：新臺幣元

前年度 決算數	上年度 預算數	科 目	本 年 度 預 算 數	說 明
			250,992	補助調整授課鐘點費之外聘教師勞、健保及勞退費用(教育部補助款)。
			54,432	補助調整授課鐘點費之外聘教師勞、健保及勞退費用(教育部補助款)。
			544,320	補助調整授課特教教師鐘點費，18人*2節*40週*378元(教育部補助款)。
1,653,339	1,999,515	加(夜)班費	2,136,515	較上年度預算數1,999,515元，增加137,000元。
			42,000	
		延長工時加班費	227,510	
			3,515	特殊教育教學相關人員加班費(特教班)(班級業務費)。
			3,515	特殊教育教學相關人員加班費(身障班)(班級業務費)。
			42,000	教職員辦理各項業務加班費(班級業務費)。
			100,000	承辦全國中等學校運動會逾時加班費(重大活動專案計畫)(新增)。
			14,800	專任輔導人員逾時加班費。
			19,240	社大、活動中心、國際會議廳等場地開放業務加班費(收支對列)。
			37,000	特教學生假日體育活動工作人員加班費，200人次*185元。
			7,440	活化校園餘裕空間業務加班費(收支對列)。
1,611,339	1,909,005	未休假加班費	1,909,005	
			1,871,672	未休假加班費。
			37,333	未休假加班費。
26,798,450	30,841,990	獎金	30,803,490	較上年度預算數30,841,990元，減少38,500元。
			12,840,775	
		考績獎金	17,129,500	
			2,509,000	依考績法規定核發之獎金。
			14,620,500	依考績法規定核發之獎金。
13,957,675	13,654,490	年終獎金	13,673,990	
			11,529,000	依規定於年節加發之獎金。
			2,062,500	依規定於年節加發之獎金。
			82,490	專任輔導人員依規定於年節加發之獎金(含教育部補助72,000元)。

# 臺北市地方教育發展基金－臺北市立萬華國民中學

## 基金用途－國民教育計畫明細表

中華民國113年度

單位：新臺幣元

前年度 決算數	上年度 預算數	科 目	本 年 度 預 算 數	說 明
84,305,613	88,619,160	退休及卹償金	89,263,160	較上年度預算數88,619,160元，增加644,000元。
84,238,707	88,531,800	職員退休及離職金	88,534,680	
			10,087,740	提撥退撫基金。
			1,841,580	提撥退撫基金。
			76,565,760	退休人員月退休金，189人*32,320元*12月=73,301,760元；退休遺族遺屬年金(月撫慰金)，16人*17,000元*12月=3,264,000元；合計76,565,760元。
			39,600	專任輔導人員提撥離職儲金。
66,906	87,360	工員退休及離職金	728,480	
			641,120	工友一人退休一次退休金(新增)。
			87,360	提撥勞工退休準備金。
15,004,729	14,653,499	福利費	14,592,671	較上年度預算數14,653,499元，減少60,828元。
11,076,657	9,489,720	分擔員工保險費	9,465,264	
			88,884	專任輔導人員分擔勞保、健保費。
			1,418,124	分擔公保、勞保、健保費。
			7,958,256	分擔公保、勞保、健保費。
268,312	443,400	傷病醫藥費	454,200	
			153,000	健康檢查補助費，34人*4,500元。
			288,000	健康檢查補助費，18人*16,000元。
			13,200	職業安全衛生健康檢查經費，11人*1,200元。
967,320	1,563,660	員工通勤交通費	1,500,720	
			15,120	教職員工上下班交通費，2人*12月*630元。
			56,700	教師上下班交通費，9人*10月*630元。
			302,400	教職員工上下班交通費，21人*12月*1,200元。
			912,000	教師上下班交通費，76人*10月*1,200元。
			44,100	教師上下班交通費，7人*10月*630元。
			156,000	教師上下班交通費，13人*10月*1,200元。
			14,400	專任輔導人員上下班交通費，1人*12月*1,200元。
2,692,440	3,156,719	其他福利費	3,172,487	



# 臺北市地方教育發展基金－臺北市立萬華國民中學

## 基金用途－國民教育計畫明細表

中華民國113年度

單位：新臺幣元

前年度決算數	上年度預算數	科 目	本 年 度 預 算 數	說 明
			130,520	結婚補助費，2人*2月*32,630元。
			379,800	喪葬補助費，2人*5月*37,980元。
			1,870,167	子女教育補助費。
			72,000	退休人員三節慰問金，12人*6,000元。
			688,000	休假旅遊補助費。
			16,000	休假旅遊補助費。
			16,000	專任輔導人員休假旅遊補助費。
5,067,759	5,905,000	服務費用	7,717,000	
1,899,305	1,860,399	水電費	1,922,724	較上年度預算數1,860,399元，增加62,325元。
1,760,967	1,753,000	工作場所電費	1,814,237	
			573,964	學生在校作息時間內使用冷氣設備電費，43班*13,348元。
			1,177,273	電費基本費。
			63,000	游泳池委外使用電費(收支對列)。
138,338	107,399	工作場所水費	108,487	水費基本費。
159,132	159,400	郵電費	159,400	較上年度預算數159,400元，無增減。
12,000	17,000	郵費	17,000	寄發通知單郵資(班級業務費)。
147,132	142,400	電話費	142,400	
			140,000	教學活動用電話費(班級材料費)。
			2,400	社大、活動中心、國際會議廳等場地開放業務聯繫用電話費(收支對列)。
82,610	130,300	旅運費	329,100	較上年度預算數130,300元，增加198,800元。
82,610	124,400	國內旅費	325,600	
			5,040	專任輔導人員因公外出短程車資。
			15,500	游泳池委外推展學校運動代表隊外縣市比賽教職員因公市外出差旅費，2人*5天*1,550元(收支對列)。
			200,000	承辦全國中等學校運動會教職員工因公出差旅費(重大活動專案計畫)(新增)。
			2,970	特殊教育教職員因公外出洽辦公務或辦理活動所需短程車資(特教班)(班級業務費)。
			1,200	資優教育教職員因公外出洽辦公務或辦理活動所需短程車資(資優班)(班級業務費)(新

# 臺北市地方教育發展基金－臺北市立萬華國民中學

## 基金用途－國民教育計畫明細表

中華民國113年度

單位：新臺幣元

前年度 決算數	上年度 預算數	科 目	本 年 度 預 算 數	說 明
				增)。
			1,800	補校教職員工因公外出洽辦公務所需短程車資(班級業務費)。
			12,400	教職員工因公出差旅費。
			7,640	教職員工因公外出洽辦公務或辦理活動所需短程車資(班級業務費)。
			79,050	校外教學隨隊人員出差旅費，17人*3天*1,550元。
	3,500	貨物運費	3,500	參加各種校外活動露營、展覽、慶典等運費(班級材料費)。
	2,400	其他旅運費		
107,890	179,000	印刷裝訂與廣告費	294,400	較上年度預算數179,000元，增加115,400元。
107,890	179,000	印刷及裝訂費	294,400	
			25,000	特教學生假日體育活動秩序冊及活動文件印刷裝訂費。
			55,000	游泳池委外補助學校教學與活動所需印刷費用(收支對列)。
			80,000	辦理雙語教育情境營造、教學用講義及雙語營隊等教學資料印製(新增)。
			20,900	印製中小學角力賽獎狀、聘書、秩序冊、比賽表格、邀請函、信封袋等印刷費用。
			27,600	七年級學生生涯檔案印製，230份*120元(含資料夾及內頁)。
			17,200	生涯發展教育印製教材、講義、補充資料及成果報告等教材。
			48,000	印製教學用表冊及零星報表(班級材料費)。
			2,400	補校印刷教學用表冊及零星報表等費用(班級業務費)。
			10,000	特殊教育印刷教學等相關資料、表格(特教班)(特教教學材料費)。
			1,000	資優教育印刷教學等相關資料、表格(資優班)(班級業務費)(新增)。
			1,600	特殊教育印製教學用表冊資料(身障班)(班級業務費)。
			5,700	運動會邀請卡、信封套印製等。

# 臺北市地方教育發展基金－臺北市立萬華國民中學

## 基金用途－國民教育計畫明細表

中華民國113年度

單位：新臺幣元

前年度 決算數	上年度 預算數	科 目	本 年 度 預 算 數	說 明
1,727,984	2,056,813	修理保養及保固費	2,176,924	較上年度預算數2,056,813元，增加120,111元。
1,300,954	1,316,862	一般房屋修護費	1,435,433	
			669,400	校舍、水電等各項修理。
			30,800	補校校舍、水電等各項修理。
			70,000	停車場校舍維護費(收支對列)。
			104,000	游泳池委外校舍等修護費(收支對列)。
			149,000	活化校園餘裕空間校舍修護費(收支對列)。
			263,000	社大、活動中心、國際會議廳等場地開放校舍修護費(收支對列)。
			14,371	綠屋頂各項修繕費。
			134,862	校舍設備及其他節能設備等維護。
56,850	220,391	機械及設備修護費	219,931	
			27,591	太陽光電設備維護費。
			37,340	電腦設備維護費(電腦專案計畫)。
			85,000	社大、活動中心、國際會議廳等場地開放各項設備修護費(收支對列)。
			70,000	停車場設備維護費(收支對列)。
370,180	519,560	雜項設備修護費	521,560	
			63,560	活化校園餘裕空間各項設備修護費(收支對列)。
			62,000	游泳池委外各項器材、設備等修護費(收支對列)。
			300,000	黑板、課桌椅、教育、體育、童子軍、工藝器材及各項器材、花木等養護。
			10,000	補校黑板、課桌椅、教學用器具保養。
			86,000	冷氣設備維護費，43班*2,000元。
	800	保險費	18,300	較上年度預算數800元，增加17,500元。
	800	其他保險費	18,300	
			17,500	特教學生假日體育活動參加人員保險費。
			800	暑期泳訓班保險費(收支對列)。
315,786	847,948	一般服務費	1,375,452	較上年度預算數847,948元，增加527,504元。
8,966	23,292	佣金、匯費、經理費及手續費	20,628	委託超商代收學雜費手續費，1,719人*2學期*6元。

# 臺北市地方教育發展基金－臺北市立萬華國民中學

## 基金用途－國民教育計畫明細表

中華民國113年度

單位：新臺幣元

前年度 決算數	上年度 預算數	科 目	本 年 度 預 算 數	說 明
52,820	568,656	外包費	568,656	
			423,880	游泳池救生員外包費，1人*10月*42,388元。
			84,776	暑期泳訓班救生員外包費，1人*2月*42,388元。
			10,000	活化校園餘裕空間清潔管理及保全外包費(收支對列)。
			50,000	社大、活動中心、國際會議廳等場地開放清潔管理及保全外包費(收支對列)。
		計時與計件人員酬金	399,168	
			362,880	閩客語教學支援人員鐘點費，24節*40週*378元(新增)。
			36,288	閩客語教學支援人員鐘點費之外聘人員勞、健保及勞退費用(新增)。
254,000	256,000	體育活動費	387,000	
			384,000	文康活動費，本校編列教職員125人，工員3人，合計128人，每人編列3,000元。
			3,000	文康活動費，本校編列專任輔導人員1人，每人編列3,000元。
775,052	670,340	專業服務費	1,440,700	較上年度預算數670,340元，增加770,360元。
598,562	331,940	講課鐘點、稿費、出席審查及查詢費	385,500	
			4,000	補校講座鐘點費，2節*2,000元(班級業務費)。
			56,000	分組活動外聘教師鐘點費，28節*2,000元。
			6,000	性別平等教育宣導活動講座鐘點費，3節*2,000元。
			7,500	性別平等事件諮詢會議專家學者出席費，3人次*2,500元。
			8,800	撰寫性別調查報告費用，8千字*1,100元。
			40,000	國中冬夏令營講座鐘點費，20節*2,000元。
			22,000	輔導活動學生週會演講、個案研討會講座鐘點費，11節*2,000元。
			14,400	教材編輯費(身障班)，2班*12月*600元。
			21,600	教材編輯費(特教班)，3班*12月*600元。

# 臺北市地方教育發展基金－臺北市立萬華國民中學

## 基金用途－國民教育計畫明細表

中華民國113年度

單位：新臺幣元

前年度決算數	上年度預算數	科 目	本 年 度 預 算 數	說 明
			8,000	專家學者特教知能講座鐘點費，4節*2,000元(特教班)(班級業務費)。
			7,200	教材編輯費(資優班)，1班*12月*600元(新增)。
			20,000	游泳池委外營運管理督導專家學者出席費，8人次*2,500元(收支對列)。
			16,000	雙語教育課程外聘國內專家學者講座鐘點費，8節*2,000元(新增)。
			24,000	雙語教育課程外聘講師講座鐘點費，16節*1,500元(新增)。
			30,000	雙語教育課程講座鐘點費，30節*1,000元(新增)。
			9,000	雙語教育暑期營隊鐘點費，20節*450元(新增)。
			5,000	雙語教育課程會議專家學者出席費，2人次*2,500元(新增)。
			10,000	暑期泳訓班教練指導鐘點費，20節*500元(收支對列)。
			8,000	小田園教育體驗學習講座鐘點費，4節*2,000元。
			28,000	國中課後社團活動講座鐘點費，14節*2,000元。
			30,000	國中教師專業成長辦理兩公約人權、法治、品德教育、特教、輔導、環教、生命、資訊安全等各類依法宣導活動，15節*2,000元。
			4,000	國中適性入學宣導講座鐘點費，2節*2,000元(含教育部補助2,000元)。
			4,000	特教學生假日體育活動講座鐘點費，4節*1,000元。
			2,000	技職教育、免試及12年國教校園宣導講座鐘點費。
37,590	63,200	委託檢驗(定)試驗認證費	63,200	
			13,200	飲水機水質檢驗費，11臺*1,200元。
			50,000	建物公共安全檢查簽證及申報消防檢測費(班級業務費)。

# 臺北市地方教育發展基金－臺北市立萬華國民中學

## 基金用途－國民教育計畫明細表

中華民國113年度

單位：新臺幣元

前年度 決算數	上年度 預算數	科 目	本 年 度 預 算 數	說 明
900	1,600	試務甄選費	1,600	教師甄選試務費用。
4,800		電腦軟體服務費		
133,200	273,600	其他專業服務費	990,400	724,000 校園安全環境改善設施專案(新增)。 266,400 游泳池水電清潔維護費，37班*7,200元(交付委託民間營運機構)。
1,954,841	1,729,000	材料及用品費	14,278,000	
721,286	455,660	使用材料費	661,569	較上年度預算數455,660元，增加205,909元。
721,286	455,660	設備零件	661,569	
			41,500	社大、活動中心、國際會議廳等場地開放用設備(收支對列)。
			80,000	活化校園餘裕空間用設備零件(收支對列)。
			80,000	辦理雙語教育融入課程及營隊用教材教具及活動器材等(新增)。
			110,000	特教學生假日體育活動教具、設備等。
			5,000	資優教育各種教學活動所需各種教具等(資優班)(班級業務費)(新增)。
			5,900	特殊教育各種教學活動所需各種教具等(特教班)(班級業務費)。
			4,000	鍋具組1組，(學習中心)(特教班設備費移列)(新增)。
			3,000	文件櫃(五層)1座，(學習中心)(特教班設備費移列)(新增)。
			3,000	電扇(14吋)，2臺*1,500元(人事室)(班級設備費移列)(新增)。
			9,800	雙面展示版(寬128公分，布面+磁白板)，2架*4,900元，(訓育組)(班級設備費移列)(新增)。
			7,600	雙面展示版(寬98公分，布面+磁白板)，2架*3,800元，(訓育組)(班級設備費移列)(新增)。
			4,480	指向性麥克風1支，(訓育組)(班級設備費移列)(新增)。
			8,000	傳真機1臺，(總務處)(班級設備費移列)(新增)。

# 臺北市地方教育發展基金－臺北市立萬華國民中學

## 基金用途－國民教育計畫明細表

中華民國113年度

單位：新臺幣元

前年度 決算數	上年度 預算數	科 目	本 年 度 預 算 數	說 明
			9,990	和室椅，10個*999元，(輔導室)(班級設備費移列)(新增)。
			3,999	直立式拳擊沙包1個，(輔導室)(班級設備費移列)(新增)。
			10,000	無油式空壓機，2臺*5,000元，(體育組)(班級設備費移列)(新增)。
			19,200	音響擴大機，3臺*6,400元，(補校)(班級設備費移列)(新增)。
			14,000	瓦斯爐(嵌入式)，2臺*7,000元，(特教班)(特教班設備費移列)(新增)。
			9,000	無線麥克風擴音器，2組*4,500元，(資優班)(特教班設備費移列)(新增)。
			233,100	電腦設備維護及管理費，37班*6,300元。
1,233,555	1,273,340	用品消耗	13,616,431	較上年度預算數1,273,340元，增加12,343,091元。
			103,850	
54,664	101,350	辦公(事務)用品	19,640	特殊教育教學用文具紙張(身障班)(特教教學材料費)。
			14,710	特殊教育教學用文具紙張(特教班)(特教教學材料費)。
			5,300	資優教育教學用文具紙張(資優班)(教學材料費)(新增)。
			3,800	補校教學用文具紙張(班級業務費)。
			14,300	教學用文具紙張等(班級業務費)。
			9,600	社大、活動中心、國際會議廳等場地開放業務用文具紙張(收支對列)。
			36,500	特教學生假日體育活動文具用品及紙張等。
			11,150	
76,376	89,150	報章雜誌	8,000	訂閱書報、雜誌等費用(班級材料費)。
			3,150	補校訂閱書報雜誌等費用(班級業務費)。
			56,000	游泳池委外推展學校運動代表隊用服裝、鞋等，20人*1套*2,800元(收支對列)。
28,000	26,000	醫療用品(非醫療院所使用)	25,000	健康中心藥品。
1,074,515	1,000,840	其他用品消耗	13,420,431	

# 臺北市地方教育發展基金－臺北市立萬華國民中學

## 基金用途－國民教育計畫明細表

中華民國113年度

單位：新臺幣元

前年度 決算數	上年度 預算數	科 目	本 年 度 預 算 數	說 明
			1,450	補校專用垃圾袋(班級業務費)。
			41,460	補校教學用實驗材料、體育、衛生器材、指導活動資料製造、童軍材料等材料(班級材料費)。
			39,000	補校教科書，39人*1,000元。
			49,000	教職員辦理公務會議或辦理活動等逾時誤餐餐盒費用，490人次*100元(班級業務費)。
			2,000	補校教職員工辦理公務會議或各項活動等逾時誤餐餐盒費用，20人次*100元(班級業務費)。
			270,380	教學用實驗、體育、衛生器材及指導活動資料製造、音樂用零星器材配件、工藝家事材料、童子軍材料等(班級材料費)。
			22,460	專用垃圾袋費(班級業務費)。
			3,900	補校消毒藥水及衛生清潔用品等(班級業務費)。
			29,742	消毒藥水、衛生紙及衛生清潔用品等(班級業務費)。
			6,000	特殊教育教學所需各項教材(身障班)(特教教學材料費)。
			12,750	特殊教育教學所需各項教材(特教班)(特教教學材料費)。
			4,000	教職員工辦理特殊教育會議或辦理活動等逾時誤餐餐盒費用，40人次*100元(特教班)(特教教學材料費)。
			2,000	教職員工辦理資優教育會議或辦理活動等逾時誤餐餐盒費用，20人次*100元(資優班)(教學材料費)(新增)。
			2,000	教職員工辦理特殊教育會議或辦理活動等逾時誤餐餐盒費用，20人次*100元(身障班)(特教教學材料費)。
			6,520	資優教育教學所需各項教材(資優班)(特教教學材料費)(新增)。
			1,400	運動會會場佈置用紅布條、桌花、胸花等。



# 臺北市地方教育發展基金－臺北市立萬華國民中學

## 基金用途－國民教育計畫明細表

中華民國113年度

單位：新臺幣元

前年度 決算數	上年度 預算數	科 目	本 年 度 預 算 數	說 明
			27,300	運動會用各項體育用品、球類等器材。
			1,000	輔導活動學生獎勵用品。
			17,400	輔導活動教學及適性評量測驗用紙等耗材。
			9,600	輔導活動會議逾時誤餐餐盒費用，96人次*100元。
			3,200	性別平等教育宣導活動場地佈置耗材及各項教材等。
			4,500	性別平等教育委員會會議逾時誤餐餐盒費用，45人次*100元。
			69,000	游泳池委外推展學校體育教學、訓練、比賽所需用球、器具及運動醫療用品等耗材(收支對列)。
			14,400	游泳池委外業務營運管理督導會議、推展學校運動代表隊比賽提供逾時誤餐餐盒費用，144人次*100元(收支對列)。
			43,260	社大、活動中心、國際會議廳等場地開放佈置、茶水、專用垃圾袋、雜支及清潔各項用品(收支對列)。
			15,000	綠屋頂種植區所需澆灌系統等耗材。
			38,129	綠屋頂種植區所需澆水工具、種植箱(盆)、菜苗、種子、各式土壤、防蟲網、支架等耗材。
			20,000	活化校園餘裕空間清潔用品等耗材(收支對列)。
			16,880	推展雙語教育計劃用文具、紙張、茶包等活動耗材(新增)。
			24,000	辦理推展雙語教育計劃會議或活動等逾時誤餐餐盒費用，240人次*100元(新增)。
			12,800	中小學角力比賽裁判、工作人員及服務學生比賽逾時誤餐餐盒費用，128人次*100元。
			7,500	中小學角力賽比賽裁判專用哨子，25個*300元。
			11,800	中小學角力比賽防護、挑戰用等用品。
			40,000	承辦全國中等學校運動會逾時誤餐餐盒費

# 臺北市地方教育發展基金－臺北市立萬華國民中學

## 基金用途－國民教育計畫明細表

中華民國113年度

單位：新臺幣元

前年度決算數	上年度預算數	科 目	本 年 度 預 算 數	說 明
				用，400人次*100元(重大活動專案計畫)(新增)。
			12,232,000	承辦全國中等學校運動會各競賽場地佈置(truss架、關東旗、指引牌、背板、標示板、盆景、立板、A字板、場地配置圖、桌子、桌巾、椅子)等經費，(重大活動專案計畫)(新增)。
			50,000	承辦全國中等學校運動會美化布置組雜支等經費(重大活動專案計畫)(新增)。
			12,500	承辦全國中等學校運動會礦泉水及運動飲料等經費(重大活動專案計畫)(新增)。
			2,000	國中課後社團活動用各項教材等。
			20,000	小田園教育種植區用種植箱、花盆槽等。
			17,000	小田園教育園藝工具及各類耗材等。
			13,500	小田園教育種植區實作菜苗、種子、培養土、肥料與基肥、椰磚、矽藻土、遮陰網、防蟲網等園藝資材。
			3,200	暑期泳訓班教學環境佈置、消毒等耗材(收支對列)。
			22,000	生涯發展教育參訪及體驗課材料用耗材。
			4,400	試務甄選逾時誤餐餐盒費用，44人次*100元。
			140,000	特教學生假日體育活動逾時誤餐餐盒費用，1,400人次*100元。
			30,000	特殊學校學生假日體育活動用耗材、雜支等。
			4,000	停車場汽機車停車證費用(收支對列)。
87,500	81,000	租金、償債、利息及相關手續費	180,000	
		機器租金	130,000	較上年度預算數0元，增加130,000元。
		機械及設備租金	130,000	特教學生假日體育活動用機具、燈光音響、場地、舞台布置等相關費用。
50,200	28,000	交通及運輸設備租金	12,000	較上年度預算數28,000元，減少16,000元。
50,200	28,000	車租	12,000	
			12,000	特殊教育教學學校際交流租用交通車(班級業務費)。

# 臺北市地方教育發展基金－臺北市立萬華國民中學

## 基金用途－國民教育計畫明細表

中華民國113年度

單位：新臺幣元

前年度 決算數	上年度 預算數	科 目	本 年 度 預 算 數	說 明
37,300	53,000	雜項設備租金	38,000	較上年度預算數53,000元，減少15,000元。
37,300	53,000	雜項設備租金	38,000	
			2,880	悠遊卡刷卡機月租費，1臺*12月*240元。
			720	配合預算編列至千元，增列進位數720元。
			29,600	運動會租用音響、帳篷、氣球拱門等設備。
			4,800	電錶月租費，12月*400元(班級業務費)。
119,002	191,000	稅捐及規費(強制費)	191,000	
23,953	45,000	土地稅	45,000	較上年度預算數45,000元，無增減。
23,953	45,000	一般土地地價稅	45,000	
			15,000	活化校園餘裕空間地價稅(收支對列)。
			30,000	游泳池委外經營地價稅(收支對列)。
21,483	50,000	房屋稅	50,000	較上年度預算數50,000元，無增減。
21,483	50,000	一般房屋稅	50,000	
			35,000	游泳池委外經營房屋稅(收支對列)。
			15,000	活化校園餘裕空間房屋稅(收支對列)。
73,566	96,000	消費與行為稅	96,000	較上年度預算數96,000元，無增減。
73,566	96,000	營業稅	96,000	
			36,000	場地開放收入營業稅(收支對列)。
			60,000	游泳池委外權利金及土地租金收入營業稅(收支對列)。
4,326,904	4,514,000	會費、捐助、補助、分攤、照護、救濟與交流活動費	4,474,000	
117,000	192,000	捐助、補助與獎助	190,000	較上年度預算數192,000元，減少2,000元。
117,000	192,000	獎助學員生給與	190,000	
			100,000	捐款及孳息發放優秀學生獎學金等(收支對列)。
			80,000	優秀學生獎學金，40班*2學期*1,000元。
			10,000	教育關懷獎每校推薦1名學生獎助金。
4,209,904	4,322,000	補貼、獎勵、慰問、照護與救濟	4,284,000	較上年度預算數4,322,000元，減少38,000元。
89,578	94,800	獎勵費用	276,000	
			18,000	依「臺北市公立高級中等以下學校獎勵教師獎金發放要點」發放之獎勵，5人*3,600元(班級業務費)。

# 臺北市地方教育發展基金－臺北市立萬華國民中學

## 基金用途－國民教育計畫明細表

中華民國113年度

單位：新臺幣元

前年度 決算數	上年度 預算數	科 目	本 年 度 預 算 數	說 明
			258,000	敬師獎勵活動費，129人*2,000元。
20,000		慰問、照護及濟助金		
4,100,326	4,227,200	其他補貼、獎勵、慰問、 照護與救濟	4,008,000	
			410,800	弱勢學生教科書補助費用，316人*1,300元。
			2,765,175	清寒學生餐費補助，229人*125日*55元+229人*80日*65元。
			832,000	補助學校午餐使用有機蔬菜或有機米計畫，800人*40週*26元。
			25	配合預算編列至千元，增列進位數25元。
1,031,485	398,000	其他	449,000	
1,031,485	398,000	其他支出	449,000	較上年度預算數398,000元，增加51,000元。
1,031,485	398,000	其他	449,000	
			10,000	捐贈體育推廣各項業務經費等(收支對列)。
			70,000	特教學生假日體育活動用獎牌、錦旗及獎品等。
			9,600	中小學角力比賽防護員費用，2人*16小時*300元。
			48,000	中小學角力比賽裁判費用，20人*2天*1,200元。
			89,400	中小學角力比賽用獎盃、獎牌等物品。
			10,000	運動會用各項錦旗、獎牌、旗幟、號碼衣等。
			57,300	班級自治費，573人*2學期*50元。
			46,100	游泳池委外推展學校運動學生代表隊補助比賽報名費、住宿、誤餐費等(收支對列)。
			13,000	童軍教育登記費等各項費用，2團*6,500元。
			75,600	執行學生路隊安全導護費，3人*40週*10次*63元。
			20,000	退休人員紀念品，4人*5,000元。

# 臺北市地方教育發展基金－臺北市立萬華國民中學

## 基金用途－一般行政管理計畫明細表

中華民國113年度

單位：新臺幣元

前年度 決算數	上年度 預算數	科 目	本 年 度 預 算 數	說 明
2,569,982	2,824,000	合 計	2,873,000	
14,973	15,000	用人費用	15,000	
14,973	15,000	加(夜)班費	15,000	較上年度預算數15,000元，無增減。
14,973	15,000	延長工時加班費	15,000	職員辦理各項業務加班費(統籌業務費)。
2,209,498	2,361,000	服務費用	2,418,000	
30,000	29,208	郵電費	29,736	較上年度預算數29,208元，增加528元。
30,000	29,208	電話費	29,736	校園安全保全專線電話費用。
1,417,598	1,533,392	一般服務費	1,589,864	較上年度預算數1,533,392元，增加56,472元。
777		佣金、匯費、經理費及手續費		
1,416,821	1,533,392	外包費	1,589,864	
			320,000	消化超額職工8人(技工、工友)業務外包費。
			1,269,864	校警勞務外包費，2人*12月*52,911元。
663,500	700,000	專業服務費	700,000	較上年度預算數700,000元，無增減。
663,500	700,000	其他專業服務費	700,000	校園安全機械定點、機動巡邏等保全費用。
98,400	98,400	公共關係費	98,400	較上年度預算數98,400元，無增減。
98,400	98,400	公共關係費	98,400	校長特別費，12月*8,200元。
343,511	446,000	材料及用品費	438,000	
343,511	446,000	用品消耗	438,000	較上年度預算數446,000元，減少8,000元。
342,711	446,000	辦公(事務)用品	438,000	
			437,980	統籌業務費計算如下：普通班34班、集中式特教班3班，1,290元*15班*12月=232,200元，810元*15班*12月=145,800元，640元*7班*12月=53,760元，補校3班，645元*3班*12月=23,220元，以上合計454,980元，除依實際需求移列加班費15,000元、護理師公會會費2,000元外，其餘如列數。
			20	配合預算編列至千元，增列進位數20元。
800		報章雜誌		
2,000	2,000	會費、捐助、補助、分攤、照護、救濟與交流活動費	2,000	
2,000	2,000	會費	2,000	較上年度預算數2,000元，無增減。

# 臺北市地方教育發展基金－臺北市立萬華國民中學

## 基金用途－一般行政管理計畫明細表

中華民國113年度

單位：新臺幣元

前年度 決算數	上年度 預算數	科 目	本 年 度 預 算 數	說 明
2,000	2,000	職業團體會費	2,000	護理師2人公會會費(統籌業務費)。

# 臺北市地方教育發展基金－臺北市立萬華國民中學

## 基金用途－建築及設備計畫明細表

中華民國113年度

單位：新臺幣元

前年度 決算數	上年度 預算數	科 目	本 年 度 預 算 數	說 明
6,525,472	6,224,000	合計	5,097,000	
6,525,472	6,224,000	購建固定資產、無形資產、非理財 目的之長期投資及營舍與設施工程 支出	5,097,000	
1,247,522	6,188,000	購建固定資產	1,364,000	
1,247,522	6,188,000	一般建築及設備計畫	1,364,000	
	4,545,000	校園整修工程		
	4,545,000	興建土地改良物		
		班級設備	450,500	
		購置機械及設備	339,500	
			105,000	新購教學評量機，1臺(教務處)。 。
			20,000	新購數位相機(2000萬畫素以上 ，支援4K影片及外接麥克風插 孔等影片轉檔功能)，1臺(學務 處)。
			64,000	新購全自動身高體重器，1臺( 學務處)。
			130,000	新購大屏顯示器(含安裝開閉 式黑板)，1組(教務處)。
			20,500	新購8路電源時序控制主機，1 臺(總務處)。
		購置交通及運輸設備	26,000	
			26,000	新購1對4無線麥克風，1組(教 務處)。
		購置雜項設備	85,000	
			30,000	新購滾筒式羽球柱，2組 *15,000元(學務處)。
			55,000	新購圖書館典藏圖書。
		特殊班設備	66,000	
		購置雜項設備	66,000	
			25,000	新購魏氏兒童智力量表第五版 ，1套(特教組)。
			34,000	新購磁阻划船機，1臺(特教組) 。
			7,000	新購圖書館典藏圖書。
864,900	505,500	資訊設備	824,500	

# 臺北市地方教育發展基金－臺北市立萬華國民中學

## 基金用途－建築及設備計畫明細表

中華民國113年度

單位：新臺幣元

前年度 決算數	上年度 預算數	科 目	本 年 度 預 算 數	說 明
864,900	505,500	購置機械及設備	824,500	
			637,500	汰換筆記型電腦，25部*25,500元(電腦專案計畫)。
			187,000	汰換網路及資訊周邊設備(電腦專案計畫)。
16,194	23,000	開放學校場地	23,000	
16,194	23,000	購置雜項設備	23,000	
			23,000	汰換活動中心場地開放用飲水機1座(收支對列)。
366,428	1,114,500	校園設備		
195,500	962,500	購置機械及設備		
65,000	46,000	購置交通及運輸設備		
105,928	106,000	購置雜項設備		
31,200	36,000	購置無形資產	36,000	
31,200	36,000	一般建築及設備計畫	36,000	
31,200	36,000	資訊設備	36,000	
31,200	36,000	購置電腦軟體	36,000	
			36,000	電腦教學軟體費(電腦專案計畫)。
5,246,750		遞延支出	3,697,000	
5,246,750		一般建築及設備計畫	3,697,000	
		敦品樓西半部教室廁所整修工程	3,697,000	
		遞延修繕房屋建築支出	3,697,000	
			3,382,700	一、施工費。
			246,937	二、委託技術服務費(總包價法)。
			5,000	三、室內裝修審查費。
			62,363	四、工程管理費(按施工費約2%提列)。
5,246,750		校園整修工程		
2,890,590		遞延修繕房屋建築支出		
2,356,160		其他遞延支出		



# 預 算 參 考 表

# 臺北市地方教育發展基金－臺北市立萬華國民中學

## 預計平衡表

中華民國113年12月31日

單位：新臺幣千元

111年(前年) 12月31日 決算數	科 目	113年12月31日 預計數	112年12月31日 預計數	比較增減(-)
44,001	資產合計	33,226	37,482	-4,256
44,001	資產	33,226	37,482	-4,256
33,248	流動資產	22,473	26,729	-4,256
33,047	現金	22,272	26,528	-4,256
33,047	銀行存款	22,272	26,528	-4,256
186	應收款項	186	186	
186	其他應收款	186	186	
15	預付款項	15	15	
15	預付費用	15	15	
10,579	投資、長期應收款項、貸墊款及準備金	10,579	10,579	
10,579	準備金	10,579	10,579	
2,792	退休及離職準備金	2,792	2,792	
7,787	其他準備金	7,787	7,787	
174	其他資產	174	174	
174	什項資產	174	174	
174	暫付及待結轉帳項	174	174	
6,692,129	代管資產	6,692,129	6,692,129	
6,692,129	應付代管資產	6,692,129	6,692,129	
44,001	負債及基金餘額合計	33,226	37,482	-4,256
13,051	負債	13,051	13,051	
7,665	流動負債	7,665	7,665	
7,222	應付款項	7,222	7,222	
6,387	應付代收款	6,387	6,387	
815	應付費用	815	815	
20	應付工程款	20	20	
443	預收款項	443	443	
443	預收收入	443	443	
5,386	其他負債	5,386	5,386	
5,386	什項負債	5,386	5,386	
2,388	存入保證金	2,388	2,388	
2,792	應付退休及離職金	2,792	2,792	
206	暫收及待結轉帳項	206	206	
30,949	基金餘額	20,174	24,430	-4,256
30,949	基金餘額	20,174	24,430	-4,256
30,949	基金餘額	20,174	24,430	-4,256
30,949	累積餘額	20,174	24,430	-4,256

註：1.信託代理與保證資產(負債)前年度決算數0元，上年度預計數300,000元，本年度預計數0元。2.或有資產(負債)0元。  
3.本基金自93年度起，本固定項目分開原則，將屬長期固定帳項，包括固定資產240,205,623元、無形資產74,538元及長期債務0元等，另立帳類管理，未納入本表。

## 臺北市地方教育發展基金

## 各項費用

中華民國

前年度 決算數	上年度 預算數	計畫別		合計	國民教育計畫
		用途別科目			
271,457,310	272,912,000	合計		287,454,000	279,484,000
249,789,338	251,061,000	用人費用		252,210,000	252,195,000
115,205,973	108,576,000	正式員額薪資		108,732,000	108,732,000
113,980,173	107,484,000	職員薪金		107,640,000	107,640,000
1,225,800	1,092,000	工員工資		1,092,000	1,092,000
6,806,261	6,355,836	聘僱及兼職人員薪資		6,667,164	6,667,164
686,880	659,916	聘用人員薪金		659,916	659,916
6,119,381	5,695,920	兼職人員酬金		6,007,248	6,007,248
1,668,312	2,014,515	加(夜)班費		2,151,515	2,136,515
56,973	105,510	延長工時加班費		242,510	227,510
1,611,339	1,909,005	未休假加班費		1,909,005	1,909,005
26,798,450	30,841,990	獎金		30,803,490	30,803,490
12,840,775	17,187,500	考績獎金		17,129,500	17,129,500
13,957,675	13,654,490	年終獎金		13,673,990	13,673,990
84,305,613	88,619,160	退休及卹償金		89,263,160	89,263,160
84,238,707	88,531,800	職員退休及離職金		88,534,680	88,534,680
66,906	87,360	工員退休及離職金		728,480	728,480
15,004,729	14,653,499	福利費		14,592,671	14,592,671
11,076,657	9,489,720	分擔員工保險費		9,465,264	9,465,264
268,312	443,400	傷病醫藥費		454,200	454,200
967,320	1,563,660	員工通勤交通費		1,500,720	1,500,720
2,692,440	3,156,719	其他福利費		3,172,487	3,172,487
7,277,257	8,266,000	服務費用		10,135,000	7,717,000
1,899,305	1,860,399	水電費		1,922,724	1,922,724
1,760,967	1,753,000	工作場所電費		1,814,237	1,814,237
138,338	107,399	工作場所水費		108,487	108,487
189,132	188,608	郵電費		189,136	159,400
12,000	17,000	郵費		17,000	17,000
177,132	171,608	電話費		172,136	142,400
82,610	130,300	旅運費		329,100	329,100
82,610	124,400	國內旅費		325,600	325,600

一 臺北市立萬華國民中學

彙計表

113年度

單位：新臺幣元

一般行政管理計畫	建築及設備計畫				
2,873,000	5,097,000				
15,000					
2,418,000					
29,736					
29,736					

## 臺北市地方教育發展基金

## 各項費用

中華民國

前年度 決算數	上年度 預算數	計畫別		合計	國民教育計畫
		用途別科目			
	3,500	貨物運費		3,500	3,500
	2,400	其他旅運費			
107,890	179,000	印刷裝訂與廣告費		294,400	294,400
107,890	179,000	印刷及裝訂費		294,400	294,400
1,727,984	2,056,813	修理保養及保固費		2,176,924	2,176,924
1,300,954	1,316,862	一般房屋修護費		1,435,433	1,435,433
56,850	220,391	機械及設備修護費		219,931	219,931
370,180	519,560	雜項設備修護費		521,560	521,560
	800	保險費		18,300	18,300
	800	其他保險費		18,300	18,300
1,733,384	2,381,340	一般服務費		2,965,316	1,375,452
9,743	23,292	佣金、匯費、經理費及手續費		20,628	20,628
1,469,641	2,102,048	外包費		2,158,520	568,656
		計時與計件人員酬金		399,168	399,168
254,000	256,000	體育活動費		387,000	387,000
1,438,552	1,370,340	專業服務費		2,140,700	1,440,700
598,562	331,940	講課鐘點、稿費、出席審查及查詢費		385,500	385,500
37,590	63,200	委託檢驗(定)試驗認證費		63,200	63,200
900	1,600	試務甄選費		1,600	1,600
4,800		電腦軟體服務費			
796,700	973,600	其他專業服務費		1,690,400	990,400
98,400	98,400	公共關係費		98,400	
98,400	98,400	公共關係費		98,400	
2,298,352	2,175,000	材料及用品費		14,716,000	14,278,000
721,286	455,660	使用材料費		661,569	661,569
721,286	455,660	設備零件		661,569	661,569
1,577,066	1,719,340	用品消耗		14,054,431	13,616,431
397,375	547,350	辦公(事務)用品		541,850	103,850
77,176	89,150	報章雜誌		11,150	11,150
	56,000	服裝		56,000	56,000
28,000	26,000	醫療用品(非醫療院所使用)		25,000	25,000

一 臺北市立萬華國民中學

彙計表

113年度

單位：新臺幣元

一般行政管理計畫	建築及設備計畫				
1,589,864					
1,589,864					
700,000					
700,000					
98,400					
98,400					
438,000					
438,000					
438,000					

## 臺北市地方教育發展基金

## 各項費用

中華民國

前年度 決算數	上年度 預算數	計畫別	合計	國民教育計畫
		用途別科目		
1,074,515	1,000,840	其他用品消耗	13,420,431	13,420,431
87,500	81,000	租金、償債、利息及相關手續費	180,000	180,000
		機器租金	130,000	130,000
		機械及設備租金	130,000	130,000
50,200	28,000	交通及運輸設備租金	12,000	12,000
50,200	28,000	車租	12,000	12,000
37,300	53,000	雜項設備租金	38,000	38,000
37,300	53,000	雜項設備租金	38,000	38,000
6,525,472	6,224,000	購建固定資產、無形資產、非理財目的 之長期投資及營舍與設施工程支出	5,097,000	
1,247,522	6,188,000	購建固定資產	1,364,000	
	4,545,000	興建土地改良物		
1,060,400	1,468,000	購置機械及設備	1,164,000	
65,000	46,000	購置交通及運輸設備	26,000	
122,122	129,000	購置雜項設備	174,000	
31,200	36,000	購置無形資產	36,000	
31,200	36,000	購置電腦軟體	36,000	
5,246,750		遞延支出	3,697,000	
2,890,590		遞延修繕房屋建築支出	3,697,000	
2,356,160		其他遞延支出		
119,002	191,000	稅捐及規費(強制費)	191,000	191,000
23,953	45,000	土地稅	45,000	45,000
23,953	45,000	一般土地地價稅	45,000	45,000
21,483	50,000	房屋稅	50,000	50,000
21,483	50,000	一般房屋稅	50,000	50,000
73,566	96,000	消費與行為稅	96,000	96,000
73,566	96,000	營業稅	96,000	96,000
4,328,904	4,516,000	會費、捐助、補助、分攤、照護、救濟 與交流活動費	4,476,000	4,474,000
2,000	2,000	會費	2,000	
2,000	2,000	職業團體會費	2,000	
117,000	192,000	捐助、補助與獎助	190,000	190,000
117,000	192,000	獎助學員生給與	190,000	190,000

一 臺北市立萬華國民中學

彙計表

113年度

單位：新臺幣元

一般行政管理計畫	建築及設備計畫				
	5,097,000				
	1,364,000				
	1,164,000				
	26,000				
	174,000				
	36,000				
	36,000				
	3,697,000				
	3,697,000				
2,000					
2,000					
2,000					



臺北市地方教育發展基金

各項費用

中華民國

前年度 決算數	上年度 預算數	計畫別	合計	國民教育計畫
		用途別科目		
4,209,904	4,322,000	補貼、獎勵、慰問、照護與救濟	4,284,000	4,284,000
89,578	94,800	獎勵費用	276,000	276,000
20,000		慰問、照護及濟助金		
4,100,326	4,227,200	其他補貼、獎勵、慰問、照護與救濟	4,008,000	4,008,000
1,031,485	398,000	其他	449,000	449,000
1,031,485	398,000	其他支出	449,000	449,000
1,031,485	398,000	其他	449,000	449,000

一臺北市立萬華國民中學

彙計表

113年度

單位：新臺幣元

一般行政管理計畫	建築及設備計畫				

# 臺北市地方教育發展基金－臺北市立萬華國民中學

## 員工人數彙計表

中華民國113年度

單位：人

計 畫 及 項 目	上年度最高可 進用員額數	本年度 增減(-)數	本年度最高可 進用員額數	說 明
合計	128	1	129	
國民教育計畫部分	128	1	129	
職員	124	1	125	
技工	1		1	
工友	2		2	
聘用	1		1	

註：1.本表約僱、聘用係指奉准有案之約聘僱人員。

2.外包費編列救生員1人、校警外包2人、清潔外包費等計215萬8,520元。3.計時與計件人員酬金編列閩客語教學支援人員鐘點費等，計39萬9,168元。

本 頁 空 白

# 臺北市地方教育發展基金

## 用人費用

中華民國

計畫及項目	合計	正式 員額 薪資	聘僱 人員 薪資	加(夜) 班費	津貼	獎 金		
						年終獎金	考績獎金	其他
合計	252,210,000	108,732,000	659,916	2,151,515		13,673,990	17,129,500	
國民教育計畫	252,195,000	108,732,000	659,916	2,136,515		13,673,990	17,129,500	
正式人員	167,992,782	108,732,000		2,121,715		13,591,500	17,129,500	
聘僱人員	916,090		659,916	14,800		82,490		
兼任人員	6,007,248							
其他人員	77,278,880							
一般行政管理計畫	15,000			15,000				
正式人員	15,000			15,000				

註：1.本表兼任人員用人費用，係學校教職員兼課或請假代課鐘點費。2.外包費編列救生員1人、校警外包2人、清潔外包費等計215萬8,520元。3.計時與計件人員酬金編列閩客語教學支援人員鐘點費等，計39萬9,168元。

# —臺北市立萬華國民中學

## 彙計表

113年度

單位：新臺幣元

退休及卹償金		資遣費	福 利 費					提繳費	兼任 人員 用人 費用
退休金	卹償金		分擔 保險費	傷病 醫藥費	提撥 福利金	員工通勤 交通費	其他		
89,263,160			9,465,264	454,200		1,500,720	3,172,487		6,007,248
89,263,160			9,465,264	454,200		1,500,720	3,172,487		6,007,248
12,016,680			9,376,380	454,200		1,486,320	3,084,487		
39,600			88,884			14,400	16,000		
77,206,880							72,000		6,007,248

# 臺北市地方教育發展基金

## 聘用及約僱

中華民國

區分及職稱	人數	擔任工作	聘用或約僱 起訖期間	薪點	年需經費
合計	1				886,890
聘用人員小計	1				886,890
專業人員	1				886,890
聘用人員(424)	1	學校心理師辦理校園三級 預防工作	113/1/1-113/12/31	424	886,890

—臺北市立萬華國民中學

人員明細表

113年度

單位：新臺幣元

小計	月 支			離職 儲金	經費來源 及其科目
	折合 金額	勞保 保險費	健康 保險費		
54,993	54,993				國民教育計畫



# 臺北市地方教育發展基金－臺北市立萬華國民中學

## 單位（或計畫）成本分析表

中華民國113年度

單位：新臺幣千元

計畫別	單位	單位成本(元)或 平均利(費)率	數量	預算數	說明
合計				287,454	
國民教育計畫				279,484	
一般行政管理計畫				2,873	
建築及設備計畫				5,097	

# 臺北市地方教育發展基金－臺北市立萬華國民中學

## 5年來主要業務計畫分析表

中華民國113年度

單位：新臺幣千元

年度及項目	單位	數量	單位成本(元)或 平均利(費)率	金額	說明
(本)年度預算數					
國民教育計畫				279,484	
(上)年度預算數					
國民教育計畫				263,864	
(前)年度決算數					
國民教育計畫				262,362	
(110)年度決算數					
國民教育計畫				263,087	
(109)年度決算數					
國民教育計畫				245,087	

# 臺北市地方教育發展基金－臺北市立萬華國民中學

## 資本資產明細表

中華民國113年度

單位：新臺幣千元

項 目	取得成本 (期初餘額)	以前年度 累計折舊/ 長期投資 評 價	本 年 度 變 動				本年度累計折 舊/長期投資 評價變動數	期末餘額	
			增加		減少				主要增減 原因說明
			金額	類型	金額	類型			
合計	430,051	180,072	1,400		26		11,073	240,280	
土地改良物	13,162	8,756					225	4,181	
房屋及建築	325,611	89,930					5,861	229,820	
機械及設備	39,874	36,135	1,164	增置			2,272	2,631	
交通及運輸 設備	9,706	8,094	26	增置			520	1,118	
雜項設備	41,635	37,157	174	增置			2,195	2,456	
電腦軟體	64		36	增置	26	無形資 產攤銷		75	