

中華民國105年度 4-0501263

議會
審定

(自105年1月1日起至105年12月31日止)

臺北市政府教育局主管

臺北市地方教育發展基金－臺北市立雙園國民中學

附屬單位預算之分預算

(特別收入基金)

主辦會計人員 辜敏媛

機關長官 郭姿秀

臺北市地方教育發展基金－臺北市立雙園國民中學

目次

中華民國105年度

一、財務摘要	第 1 頁
二、業務計畫及預算概要	第 3 -11 頁
三、主要表	
(一) 基金來源、用途及餘絀預計表	第 13 -14 頁
(二) 現金流量預計表	第 15 頁
四、附屬表	
(一) 基金來源－服務收入明細表	第 17 頁
(二) 基金來源－財產處分收入明細表	第 18 頁
(三) 基金來源－租金收入明細表	第 19 頁
(四) 基金來源－權利金收入明細表	第 20 頁
(五) 基金來源－其他財產收入明細表	第 21 頁
(六) 基金來源－市庫撥款收入明細表	第 22 頁
(七) 基金來源－雜項收入明細表	第 23 頁
(八) 基金用途－國民教育計畫明細表	第 24 -43 頁
(九) 基金用途－一般行政管理計畫明細表	第 44 -48 頁
(十) 基金用途－建築及設備計畫明細表	第 49 -54 頁
五、參考表	
(一) 預計平衡表	第 55 -56 頁
(二) 各項費用彙計表	第 57 -62 頁
(三) 員工人數彙計表	第 63 頁
(四) 用人費用彙計表	第 64 -67 頁
(五) 單位(或計畫)成本分析表	第 68 頁
(六) 5年來主要業務計畫分析表	第 69 頁

臺北市地方教育發展基金－臺北市立雙園國民中學

目 次

中華民國105年度

(七) 固定項目明細表	第 70 頁
-------------------	--------

臺北市地方教育發展基金－臺北市立雙園國民中學

40501263-1

財務摘要

中華民國105年度

單位：新臺幣元

項 目	本 年 度	上 年 度	比較增減(-)	%
經營成績：				
基金來源	124,096,317	122,429,546	1,666,771	1.36
基金用途	135,209,535	136,614,045	-1,404,510	-1.03
賸餘(短絀－)	-11,113,218	-14,184,499	3,071,281	--
餘絀情形：				
基金餘額	1,152,197	12,265,415	-11,113,218	-90.61
現金流量(註)：				
現金及約當現金之淨增(減－)	-11,113,218	-14,184,499	3,071,281	--

附註：現金流量係採現金及約當現金基礎，包括現金及自投資日起3個月內到期或清償之債權證券。

本 頁 空 白

業務計畫及預算概要

中華民國 105 年度

壹、基金概況

一、設立宗旨及願景：

(一) 本校遵照憲法第 158 及 160 條規定，教育文化應發展民族精神、自治精神，國民道德與健全體格、科學及生活智能，以培養青少年學七大學習領域及十大基本能力。

(二) 本校自 91 年度起依「教育經費編列與管理法」第 13 條規定設置「臺北市地方教育發展基金」，以促進本市教育健全發展，提升教育經費使用績效。

二、組織概況（另附組織系統圖）：

本校設置校長 1 人，綜理全校校務，下設教務處、學生事務處、總務處、輔導室、會計室及人事室等單位，現編制教師 42 人、行政人員 13 人、專任輔導教師 1 人、專任運動教練 1 人、校警 2 人、工友 2 人，總計 62 人。

內部分層業務如下：

內部分層業務如下：

教務處：秉承校長之命，辦理全校教務事項。

教學組：掌理課程編排、課業考查、學藝競賽、教學研究、教師進修、差假、教師調代課及缺補課之查核等事項。

註冊組：掌理註冊、編班、轉學、學籍保管、各項獎助學金補助及成績考查等有關學籍事項。

設備組：掌理教科書編選、教學用具之管理、保管及出版學校刊物等事項。

資訊組：掌理電腦設備及區域網路之管理、保管等事項。

學生事務處：秉承校長之命，辦理全校學生事務事項。

訓育組：掌理訓育計畫之擬定及辦理各類訓育等活動。

體育組：掌理學生體育活動、體格鍛鍊等事項。

生教組：掌理學生日常生活常規，辦理交通導護各項事項。

衛生組：掌理健康檢查，個人及環境衛生檢查、保健等事項。

總務處：秉承校長之命，辦理全校總務事項。

事務組：掌理校舍、校具、財產、物品採購保管、工程發包、監工及驗收。

文書組：掌理文件收發登錄、撰擬繕校、典守學校印信、檔案保管、整理各項會議紀錄及校史等事項。

出納組：掌理現金、零用金、票據、契約之保管等收支事項，辦理員工薪津發放及各項扣繳單據證明等。

輔導室：秉承校長之命，辦理全校學生學習輔導、生活輔導、生涯輔導等事項。

臺北市地方教育發展基金－臺北市立雙園國民中學

業務計畫及預算概要

中華民國 105 年度

輔導組：掌理學生個案建立、學習輔導、生活輔導、生涯輔導及兩性教育、親職教育等事項。

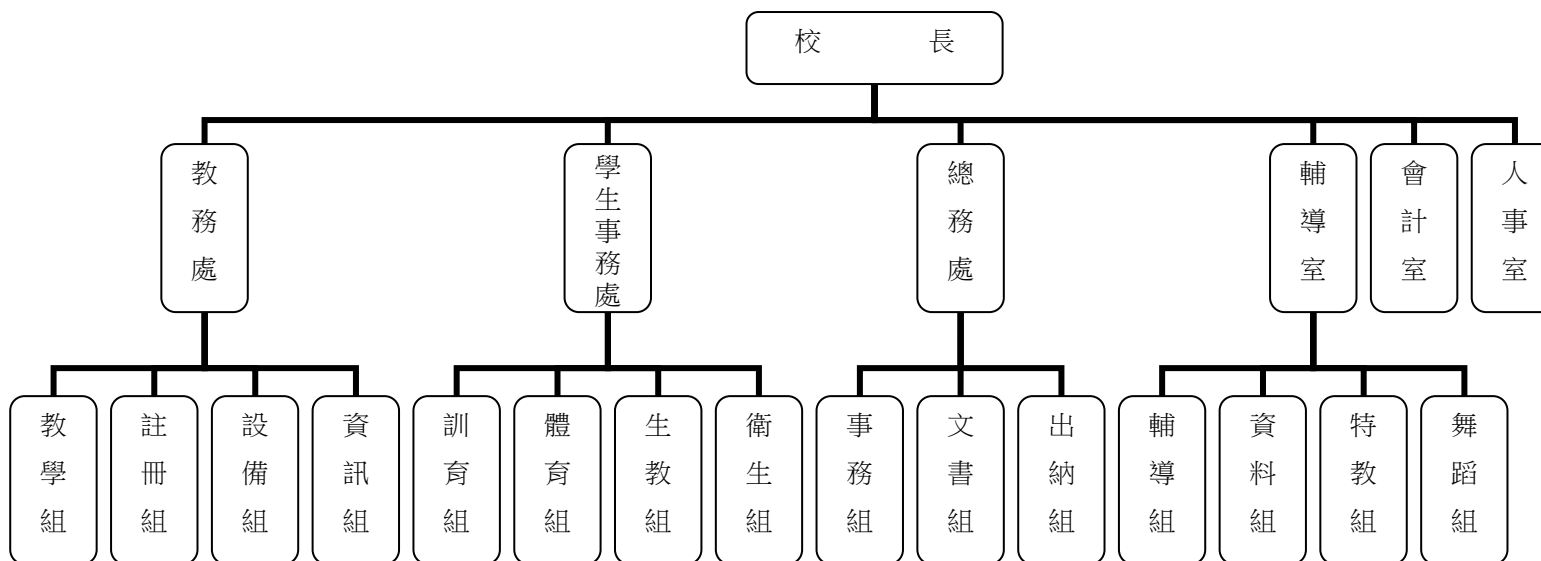
資料組：辦理輔導資料搜集建檔、組訓愛心家長、實施測驗、社區人力整合、出版親職刊物等事項。

舞蹈組：掌理舞蹈資優教育之計畫及推行，舞蹈班學生之甄選、舞蹈班成果發表會及辦理舞蹈班學生升學諮詢服務等事項。

會計室：秉承上級主計機關之監督與指導，並受校長之指揮，依法辦理歲計、會計、統計等事項。

人事室：秉承上級人事機關之監督與指導，並受校長之指揮，依法辦理人事管理查核等事項。

三、組織系統圖：



四、基金歸類及屬性：本校地方教育發展基金依據教育經費編列與管理法第 13 條規定設置，本基金為預算法第 4 條第 1 項第 2 款第 5 目所定之特別收入基金，以本府教育局為管理機關。

業務計畫及預算概要

中華民國 105 年度

貳、業務範圍及經營趨勢

一、業務範圍：

- (一) 依據教育基本法培養學生健全人格、民主素養、法治觀念、人文涵養、強健體魄及思考判斷與創造能力。
- (二) 依據特殊教育法、特殊教育法施行細則及相關規定，設立舞蹈班、特教班、身心障礙資源班及體育班，因材施教，以達適才適性發展之教育目標。

二、最近 5 年經營趨勢：

基金來源、用途及餘絀

單位：新臺幣元

來源 用途 餘絀	年度	101 年度決算 金額	102 年度決算 金額	103 年度決算 金額	104 年度預算 金額	本年度預算 金額
來源部分		135,791,926	152,491,405	158,193,530	122,429,546	124,096,317
用途部分		140,665,148	144,350,692	151,652,210	136,614,045	135,209,535
餘絀部分		-4,873,222	8,140,713	6,541,320	-14,184,499	-11,113,218

參、業務計畫

一、業務計畫及目標：

本年度業務計畫重點與預算配合情形及預期績效，詳列如下：

- (一) 國民教育計畫：本年度預算編列 109,678,041 元，預定招收普通班 6 班、特殊班 3 班(啟智班 2 班、身心障礙資源班 1 班)、學習障礙資源班 1 班、藝術才能班(舞蹈班)3 班及體育班 3 班，合計 16 班，學生人數 297 人，新購電腦、機具、圖書等各科教學教具；另辦理教師甄選、性別平等教育宣導活動、人權、法治、品德教育、國中社團活動、輔導活動、進修研習、冬夏令營等項目。藉由革新教學方法，充實各科教材，提高教學效能，並辦理各項活動鍛鍊學生強健的身體，增進學生各項生活智能，改善教學環境，提升教學品質。
- (二) 一般行政管理計畫：本年度預算編列 19,366,862 元，係配合校務推動行政處室支援工作，進而增進校務運作。
- (三) 建築及設備計畫：本年度預算編列 6,164,632 元，係辦理校舍電源改善工程，汰舊換新電腦周邊設備零組件及教學設備，以改善教學環境，充實各科教學設施設備，提高教學效能。

臺北市地方教育發展基金－臺北市立雙園國民中學

業務計畫及預算概要

中華民國 105 年度

二、執行政府重要政策：

- (一) 開啟多元智慧：尊重每個學生獨特的個性，以多元智慧的觀點協助 他找到生命的亮點，肯定天生我才必有用，能知於學，樂於學。
- (二) 培養生活能力：因應新世紀知識社會的到來，培養學生帶得走的能力，諸如人際溝通能力、資訊能力、終身學習能力、生涯規畫能力、問題解決能力等。
- (三) 蘊育人文情懷：在溫馨開放的校園文化中，孕育人文情懷，學會尊重、包容；建構生命的價值、完成人性的開展。
- (四) 建置溫馨民主的校園文化：
 - 1.以參與式管理、落實行政、教師會、家長會三者的良性互動。
 - 2.以學生第一，教學優先的觀念提昇行政服務效率。
 - 3.放下威權心態，開啟校園民主之風氣。
- (五) 推動適性教學：
 - 1.運用小班優勢，採多元化、活潑化的教學及評量。
 - 2.運用校內外資源，加強多元學習能力。
 - 3.關懷相對弱勢學生之教學及輔導。
 - 4.發展資訊教育，充實學生電腦運用之知能，並提昇教師運用電腦教學之能力。
- (六) 辦理發展性的訓輔活動：
 - 1.辦理各項活動、競賽及展演。
 - 2.推動校內外學習服務。
 - 3.發展績優社團及校隊，如吉他、花燈、熱舞、游泳、射箭、壘球、啦啦舞....等。
 - 4.加強新興領域教育的辦理，並融入各科教學以收成效。
 - 5.鼓勵校外教學及體驗學習。

業務計畫及預算概要

中華民國 105 年度

肆、預算概要

一、基金來源及用途之預計：

(一) 本年度基金來源：服務收入 165,500 元，財產處分收入 52,356 元，租金收入 187,874 元，權利金收入 1,379,002 元，其他財產收入 202,000 元，市庫撥款收入 121,122,913 元，雜項收入 986,672 元，基金來源合計 124,096,317 元。

(二) 本年度基金用途：國民教育計畫 109,678,041 元，一般行政管理計畫 19,366,862 元，建築及設備計畫 6,164,632 元，基金用途合計 135,209,535 元。

二、基金餘絀之預計：本年度短絀 11,113,218 元。

三、現金流量之預計：本年度業務活動淨現金流出 11,113,218 元。

四、補辦預算事項：詳補辦預算明細表。

購置固定資產 960,274 元。

(一) 103 年度購置固定資產 672,190 元。

(二) 104 年度購置固定資產 288,084 元。

伍、其他重要說明

一、本年度預算與上年度預算各項目增減之原因：

(一) 員工人數增減原因分析：本年度校長 1 人、教師 42 人、行政人員 13 人、專任輔導教師 1 人、專任運動教練 1 人、校警 2 人、工友 2 人，總計 62 人較上年度減少 3 人，係減少教師 2 人、技工 1 人。

(二) 基金來源、用途及餘絀各科目增減原因之分析：

1. 服務收入：本年度預算數 165,500 元，較上年度預算數 165,500 元，無增減。

2. 財產處分收入：本年度預算數 52,356 元，較上年度預算數 52,356 元，無增減。

3. 租金收入：本年度預算數 187,874 元，較上年度預算數 0 元，核實增列 187,874 元。

4. 權利金收入：本年度預算數 1,379,002 元，較上年度預算數 200,000 元，核實增列 1,179,002 元。

5. 其他財產收入：本年度預算數 202,000 元，較上年度預算數 1,282,000 元，核實減列 1,080,000 元。

6. 市庫撥款收入：本年度預算數 121,122,913 元，較上年度預算數 120,660,108 元，核實增列 462,805 元。

7. 雜項收入：本年度預算數 986,672 元，較上年度預算數 69,582 元，核實增列 917,090 元。

8. 用人費用：本年度預算數 120,003,706 元，較上年度預算數 123,830,527 元，係因職員薪金等核實減列 3,826,821 元。

臺北市地方教育發展基金－臺北市立雙園國民中學

業務計畫及預算概要

中華民國 105 年度

9.服務費用：本年度預算數 5,792,862 元，較上年度預算數 5,824,543 元，依業務需要核實減列 31,681 元。

10.材料及用品費：本年度預算數 1,061,284 元，較上年度預算數 1,318,540 元，依業務需要核實減列 257,256 元。

11.租金、償債與利息：本年度預算數 14,800 元，較上年度預算數 10,000 元，依業務需要核實增列 4,800 元。

12.購建固定資產、無形資產及非理財目的之長期投資：本年度預算數 6,164,632 元，較上年度預算數 3,299,398 元，依業務需要核實增列 2,865,234 元。

13.稅捐及規費(強制費)：本年度預算數 300,555 元，較上年度預算數 139,841 元，依業務需要核實增列 160,714 元。

14.會費、捐助、補助、分攤、照護、救濟與交流活動費：本年度預算數 1,573,096 元，較上年度預算數 1,925,096 元，依業務需要核實減列 352,000 元。

15.其他：本年度預算數 298,600 元，較上年度預算數 266,100 元，依業務需要核實增列 32,500 元。

二、本校 104 學年度第 2 學期核定普通班 6 班、特殊班 3 班(啟智班 2 班、身心障礙資源班 1 班)、學習障礙資源班 1 班、藝術才能班(舞蹈班)3 班及體育班 3 班，共計 16 班，預定招收學生人數 297 人，105 學年度第 1 學期預定招收普通班 6 班、特殊班 3 班(啟智班 2 班、身心障礙資源班 1 班)、學習障礙資源班 1 班、藝術才能班(舞蹈班)3 班及體育班 3 班，共計 16 班，預定招收學生人數 288 人。

三、其他有關說明：無

臺北市地方教育發展基金－臺北市立雙園國民中學

40501263-9

補辦預算明細表

中華民國105年度

單位：新臺幣元

先行辦理 年 度	業務計畫 及用途別	項 目 名 稱	單 位	數 量	單 價	金 額	說 明
103	建築及設備計畫	合計				960,274	103.08.04府授主事預字第 10331032800號 為汰換已損壞且無法修復之電話 語音轉接系統設備，所需經費擬 由本校其他準備金項下支應。 103.10.28府教工字第10341760000 號 教育局學校設施改善準備補助， 學校改善運動設施設備，內屬設 備部分移列固定資產。 教育局學校設施改善準備補助， 學校改善運動設施設備，內屬設 備部分移列固定資產。 教育局學校設施改善準備補助， 學校改善運動設施設備，內屬設 備部分移列固定資產。
		購置固定資產				960,274	
		購置固定資產				672,190	
		購置交通及運輸設備				23,000	
		購置固定資產				23,000	
		電話語音轉接系統設備	套	1	23,000	23,000	
		購置固定資產				250,000	
		購置什項設備				250,000	
		游泳跳水臺	臺	2	20,500	41,000	
		單輪打擊用發球機	臺	1	75,000	75,000	
多功能舉重椅(含桿片、桿心)	組	1	20,000	20,000			

臺北市地方教育發展基金－臺北市立雙園國民中學

補辦預算明細表

中華民國105年度

單位：新臺幣元

先行辦理 年 度	業務計畫 及用途別	項 目 名 稱	單 位	數 量	單 價	金 額	說 明
	購置固定資產	滾輪式打擊訓練網	座	5	12,000	60,000	教育局學校設施改善準備補助，學校改善運動設施設備，內屬設備部分移列固定資產。
		壘球球棒	支	3	18,000	54,000	教育局學校設施改善準備補助，學校改善運動設施設備，內屬設備部分移列固定資產。 103.11.21府授主事預字第10331529100號
	購置機械及設備					399,190	
		無障礙昇降平台	座	1	297,690	297,690	原列遞延修繕房屋建築支出-無障礙環境改善工程，內屬設備部份移列固定資產。
	購置交通及運輸設備	數位攝影機(廣角及減震)	臺	1	25,000	25,000	教育局補助藝術才能班充實教學設備及器材方案。(特殊教育計畫-充實特教班設備輔具及特教方案-74Y)
		無線擴音機(雙頻道)	臺	1	16,500	16,500	教育局補助藝術才能班充實教學設備及器材方案。(特殊教育計畫-充實特教班設備輔具及特教方案-74Y)
	購置什項設備					60,000	
		全自動身高體重計	臺	1	60,000	60,000	因教育部補助改善國中小學健康中心設備經費30,000元，學校自籌30,000元，所需經費擬由本校「其

臺北市地方教育發展基金－臺北市立雙園國民中學

40501263-11

補辦預算明細表

中華民國105年度

單位：新臺幣元

先行辦理 年 度	業務計畫 及用途別	項 目 名 稱	單 位	數 量	單 價	金 額	說 明
104	建築及設備計畫					288,084	他準備金」項下支應。
	購置固定資產					288,084	104.4.24府教工字第10434324800號
	購置機械及設備					288,084	
		無障礙昇降機	臺	1	288,084	288,084	教育局學校設施改善準備，補助校園無障礙環境經費，內屬設備部分移列固定資產。

備註：各管理機關(構)依預算法第 8 8 條規定補辦預算，應確係不及編入年度預算，且因經營環境發生重大變遷或正常業務(含執行中央補助款項目)之確實需要，並經主管機關核轉本府核准先行辦理者；不具急迫性之事項，仍應儘可能納入預算辦理。

本 頁 空 白

臺北市地方教育發展基金－臺北市立雙園國民中學

40501263-13

基金來源、用途及餘絀預計表

中華民國105年度

單位：新臺幣元

前年度決算數	科 目		本年度預算數	上年度預算數	比較增減（－）
	編 號	名 稱			
158,193,530	4	基金來源	124,096,317	122,429,546	1,666,771
7,000	43	勞務收入	165,500	165,500	
7,000	431	服務收入	165,500	165,500	
1,604,403	45	財產收入	1,821,232	1,534,356	286,876
46,130	451	財產處分收入	52,356	52,356	
	452	租金收入	187,874		187,874
100,000	453	權利金收入	1,379,002	200,000	1,179,002
1,458,273	45Y	其他財產收入	202,000	1,282,000	-1,080,000
155,241,743	46	政府撥入收入	121,122,913	120,660,108	462,805
150,806,458	462	市庫撥款收入	121,122,913	120,660,108	462,805
4,435,285	46Y	政府其他撥入收入			
1,340,384	4Y	其他收入	986,672	69,582	917,090
1,340,384	4YY	雜項收入	986,672	69,582	917,090
151,652,210	5	基金用途	135,209,535	136,614,045	-1,404,510
116,244,049	53	國民教育計畫	109,678,041	113,388,498	-3,710,457
20,002,335	5L	一般行政管理計畫	19,366,862	19,926,149	-559,287
15,405,826	5M	建築及設備計畫	6,164,632	3,299,398	2,865,234

臺北市地方教育發展基金－臺北市立雙園國民中學

基金來源、用途及餘絀預計表

中華民國105年度

單位：新臺幣元

前年度決算數	科 目		本年度預算數	上年度預算數	比較增減（－）
	編 號	名 稱			
6,541,320	6	本期賸餘(短絀-)	-11,113,218	-14,184,499	3,071,281
19,908,594	71	期初基金餘額	12,265,415	17,036,167	-4,770,752
26,449,914	73	期末基金餘額	1,152,197	2,851,668	-1,699,471

臺北市地方教育發展基金－臺北市立雙園國民中學

40501263-15

現金流量預計表

中華民國105年度

單位：新臺幣元

項 目		本年度預算數	說 明
編 號	名 稱		
81	業務活動之現金流量		
811	本期賸餘(短絀－)	-11,113,218	
813	業務活動之淨現金流入(流出－)	-11,113,218	
82	其他活動之現金流量		
82Z	其他活動之淨現金流入(流出－)		
83	現金及約當現金之淨增(淨減－)	-11,113,218	
84	期初現金及約當現金	15,843,477	
85	期末現金及約當現金	4,730,259	

註：本表係採現金及約當現金基礎，包括現金及自投資日起3個月內到期或清償之債權證券。

本 頁 空 白

臺北市地方教育發展基金－臺北市立雙園國民中學

40501263-17

基金來源－服務收入明細表

中華民國105年度

單位：新臺幣元

前年度決算數	上年度預算數	科 目		本 年 度 預 算 數				說 明
		編 號	名 稱	單 位	數 量	單 價	金 額	
7,000	165,500		合計				165,500	
7,000	165,500	431	服務收入				165,500	較上年度預算數165,500元，無增減。
				人	225	700	157,500	暑期游泳訓練班學生票收入(收支對列)。
				人、次	16x1	500	8,000	教師甄選報名費收入(收支對列)。

臺北市地方教育發展基金－臺北市立雙園國民中學

基金來源－財產處分收入明細表

中華民國105年度

單位：新臺幣元

前年度決算數	上年度預算數	科 目		本 年 度 預 算 數				說 明
		編 號	名 稱	單 位	數 量	單 價	金 額	
46,130	52,356		合計				52,356	
46,130	52,356	451	財產處分收入	年	1	52,356	52,356	較上年度預算數52,356元，無增減。 財產處分收入。

臺北市地方教育發展基金－臺北市立雙園國民中學

40501263-19

基金來源－租金收入明細表

中華民國105年度

單位：新臺幣元

前年度決算數	上年度預算數	科 目		本 年 度 預 算 數				說 明
		編 號	名 稱	單 位	數 量	單 價	金 額	
			合計				187,874	
		452	租金收入				187,874	新增項目
				年	1	121,347	121,347	綜合大樓5樓體育館OT案土地租金收入(新增)。
				年	1	66,527	66,527	游泳池OT案土地租金收入(新增)。

臺北市地方教育發展基金－臺北市立雙園國民中學

基金來源－權利金收入明細表

中華民國105年度

單位：新臺幣元

前年度決算數	上年度預算數	科 目		本 年 度 預 算 數				說 明
		編 號	名 稱	單 位	數 量	單 價	金 額	
100,000	200,000		合計				1,379,002	
100,000	200,000	453	權利金收入	年	1	1,379,002	1,379,002	較上年度預算數200,000元，增加1,179,002元。 游泳池OT案及綜合大樓5樓體育館OT案權利金收入(收支對列)。

臺北市地方教育發展基金－臺北市立雙園國民中學

40501263-21

基金來源－其他財產收入明細表

中華民國105年度

單位：新臺幣元

前年度決算數	上年度預算數	科 目		本 年 度 預 算 數				說 明
		編 號	名 稱	單 位	數 量	單 價	金 額	
1,458,273	1,282,000		合計				202,000	
1,458,273	1,282,000	45Y	其他財產收入				202,000	較上年度預算數1,282,000元，減少1,080,000元。
				年	1	2,000	2,000	開放日間停車場教職員工停車收入。
				年	1	200,000	200,000	提供場地出借收入(收支對列)。

臺北市地方教育發展基金－臺北市立雙園國民中學

基金來源－市庫撥款收入明細表

中華民國105年度

單位：新臺幣元

前年度決算數	上年度預算數	科 目		本 年 度 預 算 數				說 明
		編 號	名 稱	單 位	數 量	單 價	金 額	
150,806,458	120,660,108		合計				121,122,913	
150,806,458	120,660,108	462	市庫撥款收入	年	1	121,122,913	121,122,913	較上年度預算數120,660,108元，增加462,805元。 市府補助款。

臺北市地方教育發展基金－臺北市立雙園國民中學

40501263-23

基金來源－雜項收入明細表

中華民國105年度

單位：新臺幣元

前年度決算數	上年度預算數	科 目		本 年 度 預 算 數				說 明
		編 號	名 稱	單 位	數 量	單 價	金 額	
1,340,384	69,582		合計				986,672	
1,340,384	69,582	4YY	雜項收入				986,672	較上年度預算數69,582元，增加917,090元。
				年	1	5,000	5,000	圖說費收入。
				年	1	16,528	16,528	學生到離校刷卡簡訊通知服務及數位學生證補卡費收入。
				年	1	965,144	965,144	廠商履約逾期罰款等收入。

臺北市地方教育發展基金－臺北市立雙園國民中學

基金用途－國民教育計畫明細表

中華民國105年度

單位：新臺幣元

前年度決算數	上年度預算數	科 目		本年度預算數				說 明
		編 號	名 稱	單位	數量	單價	金額	
116,244,049	113,388,498		合 計				109,678,041	
106,890,406	104,626,088	1	用人費用				101,359,232	
37,107,355	33,180,000	11	正式員額薪資				32,316,000	較上年度預算數33,180,000元，減少864,000元。
37,107,355	33,180,000	113	職員薪金	年	1	23,388,000	23,388,000	教職員30人薪金(詳用人費用彙計表)。
				年	1	8,928,000	8,928,000	教職員14人薪金(詳用人費用彙計表)。
2,241,158	396,000	12	聘僱及兼職人員薪資				396,000	較上年度預算數396,000元，無增減。
2,241,158	396,000	124	兼職人員酬金	節	1,100	360	396,000	教師代課鐘點費，本校編制教師總人數43人，按9分之1計，編列5人，每人220節，總節數5人*220節=1,100節。
401,191	713,772	13	超時工作報酬				690,732	較上年度預算數713,772元，減少23,040元。
364,031	670,812	131	加班費	年	1	484,263	484,263	不休假出勤加班費。
				年	1	92,799	92,799	不休假出勤加班費(特殊及資源)。

臺北市地方教育發展基金－臺北市立雙園國民中學

40501263-25

基金用途－國民教育計畫明細表

中華民國105年度

單位：新臺幣元

前年度決算數	上年度預算數	科 目		本年度預算數				說 明
		編 號	名 稱	單位	數量	單價	金額	
37,160	42,960	133	誤餐費	人、小時	2x3	185	1,110	特教班教師超時加班費。
				人、小時	2x23	185	8,510	暑期泳訓班工作人員加班費(收支對列)。
				人、小時	4x43	185	31,820	開放場地職員加班費(收支對列)。
				人、小時	22x2	185	8,140	國中小舞蹈班聯合成果發表會工作人員加班費。
				人、小時	22x7	185	28,490	教師花燈研習初進階班暨花燈佈展工作人員加班費。
							35,600	
				人次	25	80	2,000	舞蹈班工作人員誤餐費。
				人次	100	80	8,000	辦理活化教學誤餐費。
				人次	40	80	3,200	國中冬夏令營誤餐費。
				人次	40	80	3,200	教師甄選逾時誤餐費(收支對列)。
7,639,677	7,936,500	15	獎金	人次	130	80	10,400	國中小舞蹈班聯合成果發表會誤餐費。
				人次	110	80	8,800	教師花燈研習初進階班暨花燈佈展工作人員誤餐費。
							7,759,500	較上年度預算數7,936,500元，減少177,000元。

臺北市地方教育發展基金－臺北市立雙園國民中學

基金用途－國民教育計畫明細表

中華民國105年度

單位：新臺幣元

前年度決算數	上年度預算數	科 目		本年度預算數				說 明
		編 號	名 稱	單位	數量	單價	金額	
3,272,220	3,789,000	151	考績獎金	年	1	2,739,000	2,739,000	依考績法規定核發之獎金。
				年	1	981,000	981,000	依考績法規定核發之獎金(特殊及資源)。
4,367,457	4,147,500	152	年終獎金	年	1	2,923,500	2,923,500	依規定於年節加發之獎金。
				年	1	1,116,000	1,116,000	依規定於年節加發之獎金(特殊及資源)。
53,070,415	55,162,728	16	退休及卹償金				53,244,564	較上年度預算數55,162,728元，減少1,918,164元。
51,988,839	55,162,728	161	職員退休及離職金	年	1	1,946,880	1,946,880	提撥退撫基金。
				年	1	735,696	735,696	提撥退撫基金(特殊及資源)。
				年	1	50,350,488	50,350,488	月退休金：113人*36,070元*12月=48,910,920元；退休遺族月撫慰金，6人x19,994元x12月=1,439,568元；合計50,350,488元
1,081,576		162	工員退休及離職金	年	1	211,500	211,500	依規定提撥勞工退休準備金不足之差額(新增)。
6,430,610	7,237,088	18	福利費				6,952,436	較上年度預算數7,237,088元，減

臺北市地方教育發展基金－臺北市立雙園國民中學

40501263-27

基金用途－國民教育計畫明細表

中華民國105年度

單位：新臺幣元

前年度決算數	上年度預算數	科 目		本年度預算數				說 明
		編 號	名 稱	單位	數量	單價	金額	
3,640,039	2,884,032	181	分擔員工保險費	年	1	2,082,888	2,082,888	少284,652元。 分擔公保、勞保、健保費。
				年	1	792,372	792,372	
193,000	244,500	183	傷病醫藥費	人	15	3,500	52,500	教職員健康檢查。
				人	12	16,000	192,000	教職員健康檢查。
509,152	621,180	187	員工通勤交通費	人、月、段	11x12x1	630	83,160	教師兼行政上下班交通費。
				人、月、段	5x10x1	630	31,500	教師上下班交通費。
				人、月、段	14x10x2	630	176,400	教師上下班交通費。
				人、月、段	11x10x2	630	138,600	教師上下班交通費(特殊及資源)。
				人、月、段	3x12x2	630	45,360	教師上下班交通費(特殊及資源)。
				人、月、段			475,020	
2,088,419	3,487,376	18Y	其他福利費	年	1	208,000	208,000	休假旅遊補助費。
				年	1	48,000	48,000	休假旅遊補助費(特殊及資源)。
				學期	2	200,000	400,000	退休人員子女教育補助費。
				人、年	89x1	6,000	534,000	退休人員三節慰問金。
							3,357,656	

臺北市地方教育發展基金－臺北市立雙園國民中學

基金用途－國民教育計畫明細表

中華民國105年度

單位：新臺幣元

前年度決算數	上年度預算數	科 目		本年度預算數				說 明
		編 號	名 稱	單位	數量	單價	金額	
				學期	2	760,843	1,521,686	教職員(工)子女教育補助費。
				學期	2	85,000	170,000	教職員工進修補助費。
				年	1	354,250	354,250	喪葬補助費(35,425元x5月x2人)。
				年	1	121,720	121,720	結婚補助費(30,430元x2月x2人)。
5,068,215	5,305,293	2	服務費用				5,273,214	
1,532,524	2,204,350	21	水電費				2,255,718	較上年度預算數2,204,350元，增加51,368元。
1,358,871	1,424,340	212	工作場所電費				1,449,714	
				年	1	831,530	831,530	班級電費。
				年	1	80,640	80,640	學生上游泳課之游泳池電費。
				月	2	22,272	44,544	暑期泳訓班電費(收支對列)。
				年	1	450,000	450,000	運動設施場館委外案之電費(收支對列)。
				年	1	43,000	43,000	教師花燈研習初進階班暨花燈佈展分攤場地電費。
173,653	240,010	214	工作場所水費				276,804	
				年	1	168,004	168,004	班級水費。
				年	1	28,800	28,800	學生上游泳課之游泳池水費。
				年	1	80,000	80,000	運動設施場館委外案之水費(收

臺北市地方教育發展基金－臺北市立雙園國民中學

40501263-29

基金用途－國民教育計畫明細表

中華民國105年度

單位：新臺幣元

前年度決算數	上年度預算數	科 目		本年度預算數				說 明
		編 號	名 稱	單位	數量	單價	金額	
	540,000	217	氣體費	年	1	529,200	529,200	支對列)。
38,054	7,600	22	郵電費				10,800	溫水游泳池燃料費。
10,612	3,000	221	郵費	年	1	2,100	2,100	較上年度預算數7,600元，增加3,200元。
				年	1	6,000	6,000	(班級業務費)寄發通知單郵資。
27,442	4,600	222	電話費	年	1	2,700	2,700	運動設施場館委外案補助學校教學活動所需之郵資(收支對列)。
92,995	143,450	23	旅運費				173,150	(班級業務費)教務處、學務處、輔導室、總務處等行政與教學用電話費。
29,194	48,050	231	國內旅費	人、天	8x3	1,550	37,200	較上年度預算數143,450元，增加29,700元。
				年	1	9,300	9,300	校外教學隨隊人員出差旅費。
				天	1	1,550	1,550	因公市外出差旅費。
1,000	20,100	236	貨物運費				20,100	舞蹈班活動比賽、教學觀摩出差旅費。

臺北市地方教育發展基金－臺北市立雙園國民中學

基金用途－國民教育計畫明細表

中華民國105年度

單位：新臺幣元

前年度決算數	上年度預算數	科 目		本年度預算數				說 明
		編 號	名 稱	單位	數量	單價	金額	
				學期	2	1,550	3,100	參加各種校外活動露營、展覽、慶典等運費。
				次	1	1,000	1,000	國中小舞蹈班聯合成果發表會演出器材道具貨物運費。
				輛	4	4,000	16,000	教師花燈研習初進階班暨花燈佈展花燈運送車費。
62,801	75,300	23Y	其他旅運費				105,000	
				人次	3,500	30	105,000	體育班參賽學生、帶隊教職員校外比賽交通費。
17,470	33,000	24	印刷裝訂與廣告費				65,320	較上年度預算數33,000元，增加32,320元。
17,470	33,000	241	印刷及裝訂費				65,320	
				年	1	3,000	3,000	印製校慶運動會邀請函。
				年	1	10,000	10,000	國中教師專業成長暨行動研究印刷費。
				年	1	32,320	32,320	運動設施場館委外案補助學校教學活動所需之印刷費用(收支對列)。
				年	1	20,000	20,000	教師花燈研習初進階班暨花燈佈展手冊資料印刷等。
1,524,899	1,319,659	25	修理保養及保固費				1,240,780	較上年度預算數1,319,659元，減少78,879元。

臺北市地方教育發展基金－臺北市立雙園國民中學

40501263-31

基金用途－國民教育計畫明細表

中華民國105年度

單位：新臺幣元

前年度決算數	上年度預算數	科 目		本年度預算數				說 明
		編 號	名 稱	單位	數量	單價	金額	
1,020,415	761,659	252	一般房屋修護費	學期	2	78,400	513,600	校舍、水電、校具及其他雜項修理。 校舍、水電、校具等修理(特殊及資源)。 開放場地房屋、水電修理維護費(收支對列)。 運動設施場館委外案之房屋、水電修理維護費(收支對列)。
				學期	2	78,400	156,800	
				年	1	80,000	80,000	
				年	1	120,000	120,000	
3,780	31,400	255	機械及設備修護費	年	1	18,600	30,600	電腦設備維護及管理費(電腦專案計畫)。 暑期泳訓班場地器材維護費(收支對列)。
				月	2	6,000	12,000	
				學期	2	78,400	696,580	
500,704	526,600	257	什項設備修護費	年	1	79,780	156,800	黑板、課桌椅、教育器材、體育器材、童軍器材、工藝器材及其他各項器材修護或花木養護。 開放場地設備器材修理維護費(收支對列)。 運動設施場館委外設備器材修理維護費(收支對列)。
				年	1	460,000	79,780	
				年	1	460,000	460,000	

臺北市地方教育發展基金－臺北市立雙園國民中學

基金用途－國民教育計畫明細表

中華民國105年度

單位：新臺幣元

前年度決算數	上年度預算數	科 目		本年度預算數				說 明
		編 號	名 稱	單位	數量	單價	金額	
	10,600	26	保險費				10,600	較上年度預算數10,600元，無增減。
	10,600	26Y	其他保險費	人	40	40	1,600	國中冬夏令營保險費。
				人	225	40	9,000	暑期泳訓班學員保險費(收支對列)。
330,442	306,874	27	一般服務費				354,686	較上年度預算數306,874元，增加47,812元。
12,096	14,928	276	佣金、匯費、經理費及手續費	人次	475	18	8,550	委託超商代收學雜費手續費
15,000	120,000	279	外包費	人、年	4x1	40,000	160,000	消化超額職工(工友、技工)業務外包費。
222,304	98,136	27D	計時與計件人員酬金	月	2	666	1,332	提撥暑期泳訓班工讀生勞退準備金(收支對列)。
				人、月	1x2	28,840	57,680	暑期泳訓班救生員薪津(收支對列)。
				人、月	1x2	3,694	7,388	分擔暑期泳訓班救生員勞保及健保費(收支對列)。

臺北市地方教育發展基金－臺北市立雙園國民中學

40501263-33

基金用途－國民教育計畫明細表

中華民國105年度

單位：新臺幣元

前年度決算數	上年度預算數	科 目		本年度預算數				說 明
		編 號	名 稱	單位	數量	單價	金額	
				人、月	1x2	1,728	3,456	提撥暑期泳訓班救生員退休金(收支對列)。
				人、小時	1x160	133	21,280	暑期泳訓班工讀生薪津(收支對列)。
				人、年	1x1	7,000	7,000	救生員年終工作獎金(2/12)(收支對列)。
81,042	73,810	27F	體育活動費				88,000	
				人、年	30x1	2,000	60,000	文康活動費，本校編列教職員30人，每人編列2,000元。
				人、年	14x1	2,000	28,000	文康活動費，本校編列教職員14人，每人編列2,000元(特殊及資源)。
1,531,831	1,279,760	28	專業服務費				1,162,160	較上年度預算數1,279,760元，減少117,600元。
1,469,931	1,204,160	285	講課鐘點、稿費、出席審查及查詢費				1,125,360	
				節	9	1,600	14,400	學生輔導指導外聘教師授課鐘點費。
				節	15	800	12,000	學生輔導指導內聘教師授課鐘點費。
				節	36	1,600	57,600	分組活動外聘鐘點費。
				節	1,111	360	399,960	舞蹈班分組教學、協同教學外聘

臺北市地方教育發展基金－臺北市立雙園國民中學

基金用途－國民教育計畫明細表

中華民國105年度

單位：新臺幣元

前年度決算數	上年度預算數	科 目		本年度預算數				說 明
		編 號	名 稱	單位	數量	單價	金額	
				班、月	3x12	600	21,600	技術教師鐘點費。
				班、月	1x12	600	7,200	舞蹈班教材編輯費。
				班、月	2x12	600	14,400	身障班教材編輯費。
				節	280	360	100,800	特教班教材編輯費。
				節	280	360	100,800	體育班(游泳、射箭、壘球)教練鐘點費。
				節	16	1,600	25,600	辦理活化教學外聘教師授課鐘點費。
				節	3	1,600	4,800	性別平等教育宣導活動外聘教師鐘點費。
				節	34	800	27,200	主辦國中社團活動指導教師鐘點費。
				節	9	1,600	14,400	國中教師專業成長暨行動研究外聘講授鐘點費。
				節	18	800	14,400	國中教師專業成長暨行動研究內聘講授鐘點費。
				節	25	800	20,000	國中冬夏令營內聘講師及助教鐘點費。
				節	11	1,600	17,600	國中人權、法治、品德教育活動外聘講座酬勞費。
				班、節	15x10	500	75,000	暑期泳訓班教練鐘點費(收支對列)。

臺北市地方教育發展基金－臺北市立雙園國民中學

40501263-35

基金用途－國民教育計畫明細表

中華民國105年度

單位：新臺幣元

前年度決算數	上年度預算數	科 目		本年度預算數				說 明
		編 號	名 稱	單位	數量	單價	金額	
				節	3	800	2,400	技職教育、免試及十二年國教校園宣導外聘講授鐘點費。
				節	284	400	113,600	特殊技藝教育班外聘鐘點費。
				節	84	800	67,200	教師花燈研習初進階班暨花燈佈展內聘教師鐘點。
				節	72	1,600	115,200	教師花燈研習初進階班暨花燈佈展外聘教師鐘點(分組教學)。
10,500	22,800	287	委託檢驗(定)試驗認證費				20,000	
				次	1	12,000	12,000	(班級業務費)消防安全檢測費。
				次	1	8,000	8,000	(班級業務費)建物公共安全檢查簽證及申報費。
	4,800	289	試務甄選費				4,800	
51,400	48,000	28A	電子計算機軟體服務費	人	6	800	4,800	教師甄選試務費用(收支對列)。
				年	1	12,000	12,000	排課系統維護(教學組)(由班級設備費移列)。
1,606,290	1,116,080	3	材料及用品費				858,544	
950,855	450,800	31	使用材料費				264,350	較上年度預算數450,800元，減少186,450元。

臺北市地方教育發展基金－臺北市立雙園國民中學

基金用途－國民教育計畫明細表

中華民國105年度

單位：新臺幣元

前年度決算數	上年度預算數	科 目		本年度預算數				說 明
		編 號	名 稱	單位	數量	單價	金額	
950,855	450,800	315	設備零件				264,350	
				年	1	8,050	8,050	舞蹈班各項教學活動所需用具。
				年	1	11,000	11,000	特教班教學活動所需各種教具。
				年	1	4,000	4,000	身障班各項教學活動所需教具。
				年	1	46,500	46,500	校務行政電腦耗材(電腦專案計畫)。
				打	1	9,500	9,500	比賽箭。
				臺	1	9,000	9,000	碎紙機(教務處)(由班級設備費移列)(新增)。
				臺	1	3,500	3,500	A3裁紙機(教務處)(由班級設備費移列)(新增)。
				支	7	2,400	16,800	耳溫槍(健康中心)(由班級設備費移列)(新增)。
				支	1	3,600	3,600	打氣機(體育組)(由班級設備費移列)(新增)。
				臺	4	8,300	33,200	生物理化課器材－複式顯微鏡(4孔外旋式物鏡轉盤)(設備組)(由班級設備費移列)(新增)。
				人次	3,500	10	35,000	學籍建檔(註冊組)(由班級設備費移列)。
				班	10	6,300	63,000	電腦耗材及零組件(電腦專案計畫)。

臺北市地方教育發展基金－臺北市立雙園國民中學

40501263-37

基金用途－國民教育計畫明細表

中華民國105年度

單位：新臺幣元

前年度決算數	上年度預算數	科 目		本年度預算數				說 明
		編 號	名 稱	單位	數量	單價	金額	
655,435	665,280	32	用品消耗	年	1	11,200	11,200	活化教學設備。
				學期	2	5,000	10,000	特殊技藝教育班所需鍋子等用具。
66,158	54,030	321	辦公(事務)用品				594,194	較上年度預算數665,280元，減少71,086元。
							51,390	
94,580	85,450	322	報章什誌	年	1	4,000	4,000	學生輔導指導用文具紙張等。
				年	1	2,790	2,790	身障班教學用文具紙張。
				年	1	2,700	2,700	特教班教學用文具紙張。
				年	1	3,200	3,200	辦理活化教學文具紙張等。
				年	1	5,700	5,700	國中教師專業成長暨行動研究用文具紙張等。
				年	1	15,000	15,000	教師花燈研習初進階班暨花燈佈展油墨、碳粉等。
				年	1	18,000	18,000	教師花燈研習初進階班研習暨花燈佈展文具、紙張、獎狀等。
				年	1	4,000	4,000	學生輔導指導所需圖書、光碟及刊物。
				年	1	54,300	54,300	圖書(由班級設備費移列)。
				年	1	7,200	7,200	圖書、光碟及相關教材(輔導組)

臺北市地方教育發展基金－臺北市立雙園國民中學

基金用途－國民教育計畫明細表

中華民國105年度

單位：新臺幣元

前年度決算數	上年度預算數	科 目		本年度預算數				說 明	
		編 號	名 稱	單 位	數 量	單 價	金 額		
				年	1	7,200	7,200	及特教組)(由特教班設備費移列)。	
994	5,000	328	醫療用品(非醫療院所使用)	年	1	5,000	5,000	圖書、光碟及相關教材(舞蹈組)(由特教班設備費移列)。	
493,703	520,800	32Y	其他	年	1	5,000	5,000	健康中心藥品及醫療用品。	
				班、年	6x1	13,820	82,920	465,104	教學用實驗材料、體育、衛生器材、音樂用零星器材配件、家政材料、工藝材料、童軍材料及其他材料。
				年	1	7,600	7,600	學生輔導指導活動宣導影片、文宣資料處理。	
				年	1	8,000	8,000	學生輔導指導之適性評量測驗所需各項材料。	
				年	1	12,400	12,400	(班級業務費)垃圾袋費用、消毒藥水、衛生清潔用品費、衛生紙及教室佈置費。	
				團	1	8,000	8,000	童軍教育所需教學材料。	
				班、年	1x1	13,820	13,820	身障班教學活動所需各項材料。	
				班、年	3x1	13,820	41,460	舞蹈班教學活動所需各項材料。	

臺北市地方教育發展基金－臺北市立雙園國民中學

40501263-39

基金用途－國民教育計畫明細表

中華民國105年度

單位：新臺幣元

前年度決算數	上年度預算數	科 目		本年度預算數				說 明
		編 號	名 稱	單位	數量	單價	金額	
				班、年	2x1	13,820	27,640	特教班教學活動所需各項材料、事務機碳粉匣。
				年	1	5,760	5,760	學生上游泳課之游泳池消毒劑。
				年	1	31,800	31,800	校慶運動會表演道具材料、會場佈置汽球、茶水等雜支。
				年	1	12,000	12,000	活化教學材料。
				年	1	1,200	1,200	性別平等教育宣導活動宣導影片、資料處理。
				年	1	2,000	2,000	性別平等教育宣導活動道具、文宣資料。
				年	1	2,800	2,800	國中社團活動雜支及所需各項材料。
				年	1	5,500	5,500	國中教師專業成長暨行動研究用茶水清潔、場地佈置等雜支。
				次	2	1,600	3,200	國中冬夏令營茶桶等雜支。
				次	2	5,000	10,000	國中冬夏令營活動材料。
				次	1	600	600	國中人權、法治、品德教育宣導茶水等雜支。
				次	1	10,000	10,000	暑期泳訓班教學器材費(收支對列)。
				次	1	5,000	5,000	暑期泳訓班招生用標語、紅布條等(收支對列)。

臺北市地方教育發展基金－臺北市立雙園國民中學

基金用途－國民教育計畫明細表

中華民國105年度

單位：新臺幣元

前年度決算數	上年度預算數	科 目		本年度預算數				說 明
		編 號	名 稱	單位	數量	單價	金額	
				次	1	3,000	3,000	暑期泳訓班教學環境佈置費(收支對列)。
				月	2	1,725	3,450	暑期泳訓班消毒劑(收支對列)。
				次	1	10,460	10,460	國中小舞蹈班聯合成果發表會演出場地佈置、茶水、舞衣清洗、清潔用品、護具、化妝品耗材等雜支。
				學期	2	28,200	56,400	特殊技藝教育班材料費。
				年	1	29,310	29,310	教師花燈研習初進階班暨花燈佈展場地佈置、清潔、電池、茶水等。
				年	1	70,784	70,784	教師花燈研習初進階班暨花燈佈展花燈骨架、電動馬達、裱裝、裝飾、燈泡等材料。
359,432	10,000	4	租金、償債與利息				14,800	
354,632	10,000	44	交通及運輸設備租金				10,000	較上年度預算數10,000元，無增減。
354,632	10,000	442	車租				10,000	
				次	2	5,000	10,000	舞蹈班校外參觀租車費。
4,800		45	什項設備租金				4,800	新增項目
4,800		451	什項設備租金				4,800	

臺北市地方教育發展基金－臺北市立雙園國民中學

40501263-41

基金用途－國民教育計畫明細表

中華民國105年度

單位：新臺幣元

前年度決算數	上年度預算數	科 目		本年度預算數				說 明
		編 號	名 稱	單 位	數 量	單 價	金 額	
				月	12	400	4,800	(班級業務費)電錶月租費(新增)。
140,445	139,841	6	稅捐及規費(強制費)				300,555	
22,175	22,175	61	土地稅				66,525	較上年度預算數22,175元，增加44,350元。
22,175	22,175	612	一般土地地價稅				66,525	
				年	1	22,175	22,175	補繳地價稅(99年記帳緩繳)(新增)。
				年	1	44,350	44,350	運動設施場館委外地價稅(收支對列)。
56,385	57,666	63	房屋稅				154,630	較上年度預算數57,666元，增加96,964元。
56,385	57,666	631	一般房屋稅				154,630	
				年	1	39,298	39,298	補繳房屋稅(99年記帳緩繳)(新增)。
				年	1	115,332	115,332	運動設施場館委外房屋稅(收支對列)。
61,885	60,000	64	消費與行為稅				79,400	較上年度預算數60,000元，增加19,400元。
61,885	60,000	644	營業稅				79,400	
				年	1	8,400	8,400	開放場地收入營業稅(收支對列)。

臺北市地方教育發展基金－臺北市立雙園國民中學

基金用途－國民教育計畫明細表

中華民國105年度

單位：新臺幣元

前年度決算數	上年度預算數	科 目		本年度預算數				說 明
		編 號	名 稱	單位	數量	單價	金額	
				年	1	71,000	71,000	運動設施場館委外營業稅(收支對列)。
1,850,024	1,925,096	7	會費、捐助、補助、分攤、 照護、救濟與交流活動費				1,573,096	
185,794	34,000	72	捐助、補助與獎助				32,000	較上年度預算數34,000元，減少2,000元。
27,000	34,000	726	獎助學員生給與				32,000	
158,794		72Y	其他	班、學期	16x2	1,000	32,000	優秀學生獎學金。
1,664,230	1,891,096	74	補貼(償)、獎勵、慰問、 照護與救濟				1,541,096	較上年度預算數1,891,096元，減少350,000元。
1,664,230	1,891,096	74Y	其他				1,541,096	
				人	8	137	1,096	教職員工流感疫苗接種(集中式特教班之帶班教師及教師助理員)。
				人、日	140x200	55	1,540,000	清寒學生餐費補助。
329,237	266,100	9	其他				298,600	
329,237	266,100	91	其他支出				298,600	較上年度預算數266,100元，增加32,500元。
329,237	266,100	91Y	其他				298,600	

臺北市地方教育發展基金－臺北市立雙園國民中學

40501263-43

基金用途－國民教育計畫明細表

中華民國105年度

單位：新臺幣元

前年度決算數	上年度預算數	科 目		本年度預算數				說 明
		編 號	名 稱	單位	數量	單價	金額	
				人、週、次	2x40x10	63	50,400	執行學生路隊安全導護費。
				人、學期	297x2	50	29,700	班級自治費。
				人次	1,000	80	80,000	體育班參賽學生、帶隊教職員校外比賽誤餐。
				年	1	118,700	118,700	體育班參賽學生、帶隊教職員校外比賽活動住宿費。
				年	1	14,000	14,000	校慶運動會用獎牌、錦旗。
				年	1	2,000	2,000	性別平等教育宣導活動獎品。
				次	2	1,000	2,000	國中冬夏令營活動獎品。
				班	12	150	1,800	國中人權、法治、品德教育活動有獎徵答獎品。

臺北市地方教育發展基金－臺北市立雙園國民中學

基金用途－一般行政管理計畫明細表

中華民國105年度

單位：新臺幣元

前年度決算數	上年度預算數	科 目		本年度預算數				說 明
		編 號	名 稱	單 位	數 量	單 價	金 額	
20,002,335	19,926,149		合 計				19,366,862	
19,325,537	19,204,439	1	用人費用				18,644,474	
12,545,731	12,636,000	11	正式員額薪資				12,264,000	較上年度預算數12,636,000元，減少372,000元。
10,074,692	10,512,000	113	職員薪金	年	1	10,512,000	10,512,000	職員14人薪金(詳用人費用彙計表)。
1,312,799	1,092,000	114	工員工資	年	1	720,000	720,000	工員2人工資(詳用人費用彙計表)。
1,158,240	1,032,000	115	警餉	年	1	1,032,000	1,032,000	校警2人薪金(詳用人費用彙計表)。
492,864	562,339	13	超時工作報酬				545,806	較上年度預算數562,339元，減少16,533元。
492,864	562,339	131	加班費	年	1	545,066	545,066	不休假出勤加班費。
				人、小時	1x4	185	740	校園安全校內同仁例假日人力支援。
3,330,830	3,304,500	15	獎金				3,196,000	較上年度預算數3,304,500元，減少108,500元。

臺北市地方教育發展基金－臺北市立雙園國民中學

40501263-45

基金用途－一般行政管理計畫明細表

中華民國105年度

單位：新臺幣元

前年度決算數	上年度預算數	科 目		本年度預算數				說 明
		編 號	名 稱	單位	數量	單價	金額	
1,714,494	1,725,000	151	考績獎金	年	1	1,663,000	1,663,000	依考績法規定核發之獎金。
1,616,336	1,579,500	152	年終獎金	年	1	1,533,000	1,533,000	依規定於年節加發之獎金。
1,166,770	1,025,352	16	退休及卹償金				1,006,752	較上年度預算數1,025,352元，減少18,600元。
940,470	970,752	161	職員退休及離職金	年	1	970,752	970,752	提撥退撫基金及校警勞工退休準備金。
226,300	54,600	162	工員退休及離職金	年	1	36,000	36,000	提撥勞工退休準備金(工友)。
1,789,342	1,676,248	18	福利費				1,631,916	較上年度預算數1,676,248元，減少44,332元。
1,263,444	1,175,688	181	分擔員工保險費	年	1	1,154,916	1,154,916	分擔公保、勞保、健保費。
180,198	196,560	187	員工通勤交通費	人、月、段	7x12x2	630	105,840	職員暨技工、工友上下班交通費。
				人、月、段	11x12x1	630	83,160	職員暨技工、工友上下班交通費。
345,700	304,000	18Y	其他福利費				288,000	

臺北市地方教育發展基金－臺北市立雙園國民中學

基金用途－一般行政管理計畫明細表

中華民國105年度

單位：新臺幣元

前年度決算數	上年度預算數	科 目		本年度預算數				說 明
		編 號	名 稱	單位	數量	單價	金額	
				年	1	288,000	288,000	休假旅遊補助費。
484,304	519,250	2	服務費用				519,648	
49,044	81,120	22	郵電費				68,508	較上年度預算數81,120元，減少12,612元。
49,044	81,120	222	電話費				68,508	
				年	1	26,120	26,120	校園安全保全專線電話費用等。
				年	1	42,388	42,388	教務處、學務處、輔導室、總務處等行政用電話費(統籌業務費)。
10,000	11,000	26	保險費				11,000	較上年度預算數11,000元，無增減。
10,000	11,000	26Y	其他保險費				11,000	
				年	1	11,000	11,000	火災保險及竊盜保險。
24,180	22,990	27	一般服務費				36,000	較上年度預算數22,990元，增加13,010元。
24,180	22,990	27F	體育活動費				36,000	
				人、年	18x1	2,000	36,000	文康活動費，本校編列職員14人，工員2人，校警2人，合計18人，每人編列2,000元。
329,080	332,140	28	專業服務費				332,140	較上年度預算數332,140元，無增減。

臺北市地方教育發展基金－臺北市立雙園國民中學

40501263-47

基金用途－一般行政管理計畫明細表

中華民國105年度

單位：新臺幣元

前年度決算數	上年度預算數	科 目		本年度預算數				說 明
		編 號	名 稱	單位	數量	單價	金額	
329,080	332,140	28Y	其他	年	1	332,140	332,140	校園安全機械定點、機動巡邏等保全費用。
72,000	72,000	29	公共關係費				72,000	較上年度預算數72,000元，無增減。
72,000	72,000	291	公共關係費	月	12	6,000	72,000	校長特別費。
192,494	202,460	3	材料及用品費				202,740	
192,494	202,460	32	用品消耗				202,740	較上年度預算數202,460元，增加280元。
175,694	196,640	321	辦公(事務)用品	年	1	191,920	191,920	統籌業務費計算如下：普通班6班、藝術才能班3班、特殊班3班、體育班3班、學習資源班1班， $1,290\text{元}\times 15\text{班}\times 12\text{月}=232,200\text{元}$ ， $810\text{元}\times 1\text{班}\times 12\text{月}=9,720\text{元}$ ，以上合計241,920元，除依實際需求移列電話費42,388元外，其餘如列數。
16,800	5,820	325	服裝	人、套	2x1	1,500	3,000	校警夏服(成立第31年)。
				人、套	2x1	2,500	5,000	校警冬服(新增)。

臺北市地方教育發展基金－臺北市立雙園國民中學

基金用途－一般行政管理計畫明細表

中華民國105年度

單位：新臺幣元

前年度決算數	上年度預算數	科 目		本年度預算數				說 明
		編 號	名 稱	單位	數量	單價	金額	
				雙	2	100	200	校警襪子。
				人、雙	2x1	1,100	2,200	校警皮鞋。
				人、年	2x1	210	420	校警服裝配備。

臺北市地方教育發展基金－臺北市立雙園國民中學

40501263-49

基金用途－建築及設備計畫明細表

中華民國105年度

單位：新臺幣元

前年度決算數	上年度預算數	科 目		本年度預算數				說 明
		編 號	名 稱	單位	數量	單價	金額	
15,405,826	3,299,398		合計				6,164,632	
15,405,826	3,299,398	5	購建固定資產、無形資產及非理財目的之長期投資				6,164,632	
1,466,038	708,500	51	購置固定資產				1,632,700	
1,466,038	708,500		一般建築及設備計畫				1,632,700	新增。
327,437	121,500		班級設備				274,200	
73,000		514	購置機械及設備	臺	1	18,000	18,000	新購生科教室桌上型刨刀機(設備組)(由班級設備費移列)。
118,327		515	購置交通及運輸設備	架	1	15,000	15,000	汰舊換新天文教室天文望遠鏡(含腳架)(設備組)(由班級設備費移列)。
				組	1	34,500	34,500	汰舊換新英語情境教室混音擴大機、自動選訊接收機及擴音喇叭組(設備組)(由班級設備費移列)。
136,110	121,500	516	購置什項設				206,700	

臺北市地方教育發展基金－臺北市立雙園國民中學

基金用途－建築及設備計畫明細表

中華民國105年度

單位：新臺幣元

前年度決算數	上年度預算數	科 目		本年度預算數				說 明
		編 號	名 稱	單位	數量	單價	金額	
			備	臺	1	17,000	17,000	汰舊換新諮商室1噸窗型冷氣機(輔導組)(由特教班設備費移列)。
				臺	3	18,000	54,000	汰舊換新2噸窗型冷氣機(警衛室、會計室、資訊中心)(由班級設備費移列)。
				臺	1	18,000	18,000	汰舊換新2噸窗型冷氣機(輔導室)(由特教班設備費移列)。
				座	2	13,500	27,000	新購平衡木(特教組)(由特教班設備費移列)。
				臺	1	18,700	18,700	新購飛輪健身車(特教組)(由特教班設備費移列)。
				臺	2	23,000	46,000	新購冰溫熱三用飲水機(總務處)(由班級設備費移列)。
				臺	2	13,000	26,000	汰舊換新雙門電冰箱(200~299公升)(理化教室、健康中心)(由班級設備費移列)。
23,000	61,500		學校設備				61,500	
	61,500	514	購置機械及設備				61,500	
				臺	3	20,500	61,500	汰舊換新單槍投影機。

臺北市地方教育發展基金－臺北市立雙園國民中學

40501263-51

基金用途－建築及設備計畫明細表

中華民國105年度

單位：新臺幣元

前年度決算數	上年度預算數	科 目		本年度預算數				說 明
		編 號	名 稱	單位	數量	單價	金額	
23,000		515	購置交通及運輸設備					
71,000	67,500		體育班設備				100,000	
71,000	67,500	516	購置什項設備				100,000	
				支	2	25,000	50,000	新購比賽弓身(體育班)。
				組	2	25,000	50,000	新購跳水台(含安裝)(體育班)。
446,911	458,000		資訊設備				1,197,000	
446,911	458,000	514	購置機械及設備				1,197,000	
				部	48	23,000	1,104,000	新購個人電腦(電腦專案計畫)。
				年	1	93,000	93,000	電腦周邊設備及零組件(電腦專案計畫)。
597,690			校園設備					
322,690		514	購置機械及設備					
16,500		515	購置交通及運輸設備					
258,500		516	購置什項設備					
29,023		52	購置無形資產				36,000	

臺北市地方教育發展基金－臺北市立雙園國民中學

基金用途－建築及設備計畫明細表

中華民國105年度

單位：新臺幣元

前年度決算數	上年度預算數	科 目		本年度預算數				說 明
		編 號	名 稱	單位	數量	單價	金額	
29,023			一般建築及設備計畫				36,000	新增。
			資訊設備				36,000	
		521	購置電腦軟體				36,000	
				年	1	36,000	36,000	套裝軟體(電腦專案計畫)。
29,023			購置無形資產					
29,023		521	購置電腦軟體					
13,910,765	2,590,898	58	遞延支出(臺北市地方教育發展基金及臺北市臺北都會區捷運固定資產重置基金專用)				4,495,932	
13,910,765	2,590,898		一般建築及設備計畫				4,495,932	新增。
			校舍A棟及C棟電源改善工程				4,495,932	
		581	遞延修繕房屋建築支出				4,495,932	
							4,162,900	一、施工費

臺北市地方教育發展基金－臺北市立雙園國民中學

40501263-53

基金用途－建築及設備計畫明細表

中華民國105年度

單位：新臺幣元

前年度決算數	上年度預算數	科 目		本年度預算數				說 明
		編 號	名 稱	單位	數量	單價	金額	
				式	1	355,000	355,000	既有弱電設備線路銜接、拆除、重配。
				具	26	9,000	234,000	220V教室分電源箱。
				具	4	32,600	130,400	120V樓層主開關箱。
				具	4	38,250	153,000	220V樓層主開關箱。
				式	1	148,600	148,600	120V大樓總電源箱更新。
				式	1	151,000	151,000	220V大樓總開關箱更新。
				具	26	9,500	247,000	120V教室分電源箱。
				間	26	18,900	491,400	開關及插座(含安全插座)。
				式	1	220,000	220,000	PVC管、鋼管及裝甲軟管。
				式	1	153,500	153,500	既有電力設備及線路銜接、拆除、復原、搬運。
				間	26	7,000	182,000	教室照明PVC電線及配線另料。
				公尺	315	1,400	441,000	線槽。
				式	1	100,000	100,000	變電站不鏽鋼圍籬增建。
				式	1	186,000	186,000	低壓變壓器含導口。
				具	2	165,000	330,000	低壓不鏽鋼戶外配電盤汰換更新。
				式	1	475,000	475,000	XLPE電纜線及配線另料(含總變電站至大樓主電箱幹線更新)。
				式	1	165,000	165,000	控制電纜線及配線另料。

臺北市地方教育發展基金－臺北市立雙園國民中學

基金用途－建築及設備計畫明細表

中華民國105年度

單位：新臺幣元

前年度決算數	上年度預算數	科 目		本年度預算數				說 明
		編 號	名 稱	單位	數量	單價	金額	
13,910,765	2,590,898	581	校園整修工程 遞延修繕房 屋建築支出	式	1	249,774	249,774	二、委托技術服務費(總包價法) 。 三、工程管理費(按施工費2%提 列)。
13,910,765	2,590,898			式	1	83,258	83,258	

臺北市地方教育發展基金－臺北市立雙園國民中學

40501263-55

預計平衡表

中華民國105年12月31日

單位：新臺幣元

103年(前年)12月31日		科 目		105年12月31日		104年(上年)12月31日				比較 增減(-)
決 算 數		編 號	名 稱	預 計 數		預 計 數	調 整 數(±)	調 整 後 預 計 數		
金 額	%			金 額	%			金 額	%	
2,625,519,239	100.00		資產合計	2,600,221,522	100.00	2,359,706,943	251,627,797	2,611,334,740	100.00	-11,113,218
2,625,519,239	100.00	1	資產	2,600,221,522	100.00	2,359,706,943	251,627,797	2,611,334,740	100.00	-11,113,218
30,427,976	1.16	11	流動資產	5,130,259	0.20	9,392,667	6,850,810	16,243,477	0.62	-11,113,218
30,027,976	1.14	111	現金	4,730,259	0.18	8,647,522	7,195,955	15,843,477	0.60	-11,113,218
30,027,976	1.14	1112	銀行存款	4,730,259	0.18	8,647,522	7,195,955	15,843,477	0.60	-11,113,218
		113	應收款項			339,145	-339,145			
		113Y	其他應收款			339,145	-339,145			
400,000	0.02	115	預付款項	400,000	0.02	406,000	-6,000	400,000	0.02	
400,000	0.02	1154	預付費用	400,000	0.02	406,000	-6,000	400,000	0.02	
1,613,759	0.06	12	投資、長期應收款項、貸墊款及準備金	1,613,759	0.06	2,219,982	-606,223	1,613,759	0.06	
1,613,759	0.06	124	準備金	1,613,759	0.06	2,219,982	-606,223	1,613,759	0.06	
1,051,562	0.04	1241	退休及離職準備金	1,051,562	0.04	1,393,314	-341,752	1,051,562	0.04	
562,197	0.02	124Y	其他準備金	562,197	0.02	826,668	-264,471	562,197	0.02	
2,593,477,504	98.78	13	其他資產	2,593,477,504	99.74	2,348,094,294	245,383,210	2,593,477,504	99.32	
2,593,477,504	98.78	131	什項資產	2,593,477,504	99.74	2,348,094,294	245,383,210	2,593,477,504	99.32	
7,000	0.00	1311	存出保證金	7,000	0.00		7,000	7,000	0.00	
2,593,470,504	98.78	1316	代管資產	2,593,470,504	99.74	2,348,094,294	245,376,210	2,593,470,504	99.32	
2,625,519,239	100.00		負債及基金餘額合計	2,600,221,522	100.00	2,359,706,943	251,627,797	2,611,334,740	100.00	-11,113,218
2,599,069,325	98.99	2	負債	2,599,069,325	99.96	2,356,855,275	242,214,050	2,599,069,325	99.53	
3,467,125	0.13	21	流動負債	3,467,125	0.13	4,050,304	-583,179	3,467,125	0.13	
3,467,125	0.13	212	應付款項	3,467,125	0.13	4,050,304	-583,179	3,467,125	0.13	
3,442,005	0.13	2123	應付代收款	3,442,005	0.13	3,510,184	-68,179	3,442,005	0.13	
25,120	0.00	2125	應付費用	25,120	0.00	2,520	22,600	25,120	0.00	
		2129	應付工程款			510,000	-510,000			

臺北市地方教育發展基金－臺北市立雙園國民中學

預計平衡表

中華民國105年12月31日

單位：新臺幣元

103年(前年)12月31日		科 目		105年12月31日		104年(上年)12月31日				比較 增減(-)
決 算 數		編 號	名 稱	預 計 數		預 計 數	調 整 數(±)	調 整 後 預 計 數		
金 額	%			金 額	%			金 額	%	
		212Y	其他應付款			27,600	-27,600			
2,595,602,200	98.86	22	其他負債	2,595,602,200	99.83	2,352,804,971	242,797,229	2,595,602,200	99.40	
2,595,602,200	98.86	221	什項負債	2,595,602,200	99.83	2,352,804,971	242,797,229	2,595,602,200	99.40	
1,080,134	0.04	2211	存入保證金	1,080,134	0.04	775,847	304,287	1,080,134	0.04	
1,051,562	0.04	2213	應付退休及離職金	1,051,562	0.04	1,393,314	-341,752	1,051,562	0.04	
2,593,470,504	98.78	2214	應付代管資產	2,593,470,504	99.75	2,348,094,294	245,376,210	2,593,470,504	99.32	
		2215	暫收及待結轉帳項			2,541,516	-2,541,516			
26,449,914	1.01	3	基金餘額	1,152,197	0.04	2,851,668	9,413,747	12,265,415	0.47	-11,113,218
26,449,914	1.01	31	基金餘額	1,152,197	0.04	2,851,668	9,413,747	12,265,415	0.47	-11,113,218
26,449,914	1.01	311	基金餘額	1,152,197	0.04	2,851,668	9,413,747	12,265,415	0.47	-11,113,218
26,449,914	1.01	3111	累積餘額	1,152,197	0.04	2,851,668	9,413,747	12,265,415	0.47	-11,113,218

註：1.信託代理與保證資產(負債)前年度決算數0元，上年度調整後預計數0元，本年度預計數0元。

2.或有資產(負債)0元。

3.本基金自93年度起，本固定項目分開原則，將屬長期固定帳項包括固定資產46,124,450元、無形資產261,969元及長期債務0元等另立帳類管理，未納入本表。

臺北市地方教育發展基金－臺北市立雙園國民中學

40501263-57

各項費用彙計表

中華民國105年度

單位：新臺幣元

前年度 決算數	上年度 預算數	計畫別 用途別科目	合計	計畫別		
				國民教育計畫	一般行政管理計畫	建築及設備計畫
151,652,210	136,614,045	合計	135,209,535	109,678,041	19,366,862	6,164,632
126,215,943	123,830,527	用人費用	120,003,706	101,359,232	18,644,474	
49,653,086	45,816,000	正式員額薪資	44,580,000	32,316,000	12,264,000	
47,182,047	43,692,000	職員薪金	42,828,000	32,316,000	10,512,000	
1,312,799	1,092,000	工員工資	720,000		720,000	
1,158,240	1,032,000	警餉	1,032,000		1,032,000	
2,241,158	396,000	聘僱及兼職人員薪資	396,000	396,000		
2,241,158	396,000	兼職人員酬金	396,000	396,000		
894,055	1,276,111	超時工作報酬	1,236,538	690,732	545,806	
856,895	1,233,151	加班費	1,200,938	655,132	545,806	
37,160	42,960	誤餐費	35,600	35,600		
10,970,507	11,241,000	獎金	10,955,500	7,759,500	3,196,000	
4,986,714	5,514,000	考績獎金	5,383,000	3,720,000	1,663,000	
5,983,793	5,727,000	年終獎金	5,572,500	4,039,500	1,533,000	
54,237,185	56,188,080	退休及卹償金	54,251,316	53,244,564	1,006,752	
52,929,309	56,133,480	職員退休及離職金	54,003,816	53,033,064	970,752	
1,307,876	54,600	工員退休及離職金	247,500	211,500	36,000	
8,219,952	8,913,336	福利費	8,584,352	6,952,436	1,631,916	

臺北市地方教育發展基金－臺北市立雙園國民中學

各項費用彙計表

中華民國105年度

單位：新臺幣元

前年度 決算數	上年度 預算數	計畫別		合計	國民教育計畫	一般行政管理計畫	建築及設備計畫
		用途別科目					
4,903,483	4,059,720	分擔員工保險費		4,030,176	2,875,260	1,154,916	
193,000	244,500	傷病醫藥費		244,500	244,500		
689,350	817,740	員工通勤交通費		664,020	475,020	189,000	
2,434,119	3,791,376	其他福利費		3,645,656	3,357,656	288,000	
5,552,519	5,824,543	服務費用		5,792,862	5,273,214	519,648	
1,532,524	2,204,350	水電費		2,255,718	2,255,718		
1,358,871	1,424,340	工作場所電費		1,449,714	1,449,714		
173,653	240,010	工作場所水費		276,804	276,804		
	540,000	氣體費		529,200	529,200		
87,098	88,720	郵電費		79,308	10,800	68,508	
10,612	3,000	郵費		8,100	8,100		
76,486	85,720	電話費		71,208	2,700	68,508	
92,995	143,450	旅運費		173,150	173,150		
29,194	48,050	國內旅費		48,050	48,050		
1,000	20,100	貨物運費		20,100	20,100		
62,801	75,300	其他旅運費		105,000	105,000		
17,470	33,000	印刷裝訂與廣告費		65,320	65,320		
17,470	33,000	印刷及裝訂費		65,320	65,320		

臺北市地方教育發展基金－臺北市立雙園國民中學

40501263-59

各項費用彙計表

中華民國105年度

單位：新臺幣元

前年度 決算數	上年度 預算數	計畫別	合計	國民教育計畫	一般行政管理計畫	建築及設備計畫	
		用途別科目					
1,524,899	1,319,659	修理保養及保固費	1,240,780	1,240,780			
1,020,415	761,659	一般房屋修護費	513,600	513,600			
3,780	31,400	機械及設備修護費	30,600	30,600			
500,704	526,600	什項設備修護費	696,580	696,580			
10,000	21,600	保險費	21,600	10,600	11,000		
10,000	21,600	其他保險費	21,600	10,600	11,000		
354,622	329,864	一般服務費	390,686	354,686	36,000		
12,096	14,928	佣金、匯費、經理費及手續費	8,550	8,550			
15,000	120,000	外包費	160,000	160,000			
222,304	98,136	計時與計件人員酬金	98,136	98,136			
105,222	96,800	體育活動費	124,000	88,000	36,000		
1,860,911	1,611,900	專業服務費	1,494,300	1,162,160	332,140		
1,469,931	1,204,160	講課鐘點、稿費、出席審查及查詢費	1,125,360	1,125,360			
10,500	22,800	委託檢驗(定)試驗認證費	20,000	20,000			
	4,800	試務甄選費	4,800	4,800			
51,400	48,000	電子計算機軟體服務費	12,000	12,000			
329,080	332,140	其他	332,140		332,140		
72,000	72,000	公共關係費	72,000		72,000		

臺北市地方教育發展基金－臺北市立雙園國民中學

各項費用彙計表

中華民國105年度

單位：新臺幣元

前年度 決算數	上年度 預算數	計畫別		合計	國民教育計畫	一般行政管理計畫	建築及設備計畫
		用途別科目					
72,000	72,000	公共關係費		72,000		72,000	
1,798,784	1,318,540	材料及用品費		1,061,284	858,544	202,740	
950,855	450,800	使用材料費		264,350	264,350		
950,855	450,800	設備零件		264,350	264,350		
847,929	867,740	用品消耗		796,934	594,194	202,740	
241,852	250,670	辦公(事務)用品		243,310	51,390	191,920	
94,580	85,450	報章什誌		72,700	72,700		
16,800	5,820	服裝		10,820		10,820	
994	5,000	醫療用品(非醫療院所使用)		5,000	5,000		
493,703	520,800	其他		465,104	465,104		
359,432	10,000	租金、償債與利息		14,800	14,800		
354,632	10,000	交通及運輸設備租金		10,000	10,000		
354,632	10,000	車租		10,000	10,000		
4,800		什項設備租金		4,800	4,800		
4,800		什項設備租金		4,800	4,800		
15,405,826	3,299,398	購建固定資產、無形資產及非理財目的之長期投資		6,164,632			6,164,632
1,466,038	708,500	購置固定資產		1,632,700			1,632,700
842,601	519,500	購置機械及設備		1,276,500			1,276,500

臺北市地方教育發展基金－臺北市立雙園國民中學

40501263-61

各項費用彙計表

中華民國105年度

單位：新臺幣元

前年度 決算數	上年度 預算數	計畫別 用途別科目	合計	計畫別		
				國民教育計畫	一般行政管理計畫	建築及設備計畫
157,827		購置交通及運輸設備	49,500			49,500
465,610	189,000	購置什項設備	306,700			306,700
29,023		購置無形資產	36,000			36,000
29,023		購置電腦軟體	36,000			36,000
13,910,765	2,590,898	遞延支出(臺北市地方教育發展基金及臺北市臺北都會區捷運固定資產重置基金專用)	4,495,932			4,495,932
13,910,765	2,590,898	遞延修繕房屋建築支出	4,495,932			4,495,932
140,445	139,841	稅捐及規費(強制費)	300,555	300,555		
22,175	22,175	土地稅	66,525	66,525		
22,175	22,175	一般土地地價稅	66,525	66,525		
56,385	57,666	房屋稅	154,630	154,630		
56,385	57,666	一般房屋稅	154,630	154,630		
61,885	60,000	消費與行為稅	79,400	79,400		
61,885	60,000	營業稅	79,400	79,400		
1,850,024	1,925,096	會費、捐助、補助、分攤、照護、救濟與交流活動費	1,573,096	1,573,096		
185,794	34,000	捐助、補助與獎助	32,000	32,000		
27,000	34,000	獎助學員生給與	32,000	32,000		

臺北市地方教育發展基金－臺北市立雙園國民中學

各項費用彙計表

中華民國105年度

單位：新臺幣元

前年度 決算數	上年度 預算數	計畫別	合計	國民教育計畫	一般行政管理計畫	建築及設備計畫	
		用途別科目					
158,794		其他					
1,664,230	1,891,096	補貼(償)、獎勵、慰問、照 護與救濟	1,541,096	1,541,096			
1,664,230	1,891,096	其他	1,541,096	1,541,096			
329,237	266,100	其他	298,600	298,600			
329,237	266,100	其他支出	298,600	298,600			
329,237	266,100	其他	298,600	298,600			

臺北市地方教育發展基金－臺北市立雙園國民中學

40501263-63

員工人數彙計表

中華民國105年度

單位：人

計畫及項目	本年度預算數	上年度預算數	本年度增減數	增減原因
合計	62	65	-3	
國民教育計畫部分	44	46	-2	
正式職員	44	46	-2	
一般行政管理計畫部分	18	19	-1	
正式職員	16	16		
正式工員	2	3	-1	

註：1.本表不包含臨時工員人數。

2.本表臨時職員係指奉准有案之約聘僱人員。

用人費用

中華民國

計畫及項目	合計	正式員額薪資	聘僱及兼職人員薪資	超時工作報酬	津貼	獎金		
						年終獎金	績效獎金	考績獎金
合計	120,003,706	44,580,000	396,000	1,236,538		5,572,500		5,383,000
國民教育計畫	101,359,232	32,316,000	396,000	690,732		4,039,500		3,720,000
職員薪金	32,316,000	32,316,000						
兼職人員酬金	396,000		396,000					
加班費	655,132			655,132				
誤餐費	35,600			35,600				
考績獎金	3,720,000							3,720,000
年終獎金	4,039,500					4,039,500		
職員退休及離職金	53,033,064							
工員退休及離職金	211,500							
分擔員工保險費	2,875,260							
傷病醫藥費	244,500							
員工通勤交通費	475,020							
其他福利費	3,357,656							
一般行政管理計畫	18,644,474	12,264,000		545,806		1,533,000		1,663,000
職員薪金	10,512,000	10,512,000						
工員工資	720,000	720,000						
警餉	1,032,000	1,032,000						

彙計表

105年度

單位：新臺幣元

其他獎金	退休及卹償金		資遣費	福 利 費					提繳費
	退休金	卹償金		分擔保險費	傷病醫藥費	提撥福利金	員工通勤交通費	其他福利費	
	54,251,316			4,030,176	244,500		664,020	3,645,656	
	53,244,564			2,875,260	244,500		475,020	3,357,656	
	53,033,064								
	211,500			2,875,260			475,020	3,357,656	
					244,500				
	1,006,752			1,154,916			189,000	288,000	

用人費用

中華民國

計畫及項目	合計	正式員額薪資	聘僱及兼職人員薪資	超時工作報酬	津貼	獎金		
						年終獎金	績效獎金	考績獎金
加班費	545,806			545,806				
考績獎金	1,663,000							1,663,000
年終獎金	1,533,000					1,533,000		
職員退休及離職金	970,752							
工員退休及離職金	36,000							
分擔員工保險費	1,154,916							
員工通勤交通費	189,000							
其他福利費	288,000							

註：本表不包含臨時工員薪津。

彙計表

105年度

單位：新臺幣元

其他獎金	退休及卹償金		資遣費	福 利 費					提繳費
	退休金	卹償金		分擔保險費	傷病醫藥費	提撥福利金	員工通勤交通費	其他福利費	
	970,752	36,000		1,154,916			189,000	288,000	

臺北市地方教育發展基金－臺北市立雙園國民中學單位（或計畫）成本分析表

中華民國105年度

單位：新臺幣元

計畫別	單位	單位成本	數量	預算數	說明
合計				135,209,535	
國民教育計畫				109,678,041	
一般行政管理計畫				19,366,862	
建築及設備計畫				6,164,632	

臺北市地方教育發展基金－臺北市立雙園國民中學

40501263-69

5年來主要業務計畫分析表

中華民國105年度

單位：新臺幣元

年 度 及 項 目	單 位	數 量	單位成本或 平均利(費)率	金 額	說 明
(本)年度預算數				109,678,041	
國民教育計畫				109,678,041	
(上)年度預算數				113,388,498	
國民教育計畫				113,388,498	
(前)年度決算數				116,244,049	
國民教育計畫				116,244,049	
(102)年度決算數				114,082,398	
國民教育計畫				114,082,398	
(101)年度決算數				116,767,936	
國民教育計畫				116,767,936	

臺北市地方教育發展基金－臺北市立雙園國民中學

固定項目明細表

中華民國105年度

單位：新臺幣元

項 目	期初餘額	本年度增加	本年度減少	期末餘額	說 明
資產	44,717,719	1,668,700		46,386,419	
土地改良物	519,459			519,459	
機械及設備	18,729,691	1,276,500		20,006,191	
交通及運輸設備	12,739,838	49,500		12,789,338	
什項設備	12,502,762	306,700		12,809,462	
電腦軟體	225,969	36,000		261,969	

註：註：92年度以前已提列折舊258,577元(包括機械及設備累計折舊177,761元、交通及運輸設備累計折舊8,071元、什項設備累計折舊72,745元)及已攤銷費470,235元(包括其他遞延費用470,235元)，自93年度起，本固定項目分開原則，將屬長期固定帳項另立帳類管理(不再計提折舊及攤銷)。