

中華民國 108 年度 4-0501263

臺北市總預算

臺北市政府教育局主管

臺北市地方教育發展基金

臺北市立雙園國民中學附屬單位預算之分預算

(特別收入基金)

臺北市立雙園國民中學編

臺北市地方教育發展基金－臺北市立雙園國民中學

目次

中華民國108年度

一、財務摘要	第 1 頁
二、業務計畫及預算概要	第 3 -9 頁
三、預算主要表	
(一) 基金來源、用途及餘絀預計表	第 11 頁
(二) 現金流量預計表	第 12 頁
四、預算明細表	
(一) 基金來源－服務收入明細表	第 13 頁
(二) 基金來源－財產處分收入明細表	第 14 頁
(三) 基金來源－租金收入明細表	第 15 頁
(四) 基金來源－權利金收入明細表	第 16 頁
(五) 基金來源－其他財產收入明細表	第 17 頁
(六) 基金來源－公庫撥款收入明細表	第 18 頁
(七) 基金來源－雜項收入明細表	第 19 頁
(八) 基金用途－國民教育計畫明細表	第 20 -29 頁
(九) 基金用途－一般行政管理計畫明細表	第 30 -32 頁
(十) 基金用途－建築及設備計畫明細表	第 33 -35 頁
五、預算參考表	
(一) 預計平衡表	第 37 頁
(二) 各項費用彙計表	第 38 -43 頁
(三) 員工人數彙計表	第 44 頁
(四) 用人費用彙計表	第 46 -49 頁
(五) 單位（或計畫）成本分析表	第 50 頁
(六) 5年來主要業務計畫分析表	第 51 頁

臺北市地方教育發展基金－臺北市立雙園國民中學

目 次

中華民國108年度

(七) 資本資產及長期負債明細表	第 52 頁
------------------------	--------

臺北市地方教育發展基金－臺北市立雙園國民中學

財務摘要

中華民國108年度

單位：新臺幣千元

項 目	本 年 度	上 年 度	比較增減數	%
經營成績：				
基金來源	150,747	144,980	5,767	3.98
基金用途	154,447	144,906	9,541	6.58
賸餘(短絀)	-3,700	74	-3,774	--
餘絀情形：				
基金餘額	3,731	7,431	-3,700	-49.79
現金流量(註)：				
現金及約當現金之淨增(減)	-3,700	74	-3,774	--

附註：現金流量係採現金及約當現金基礎，包括現金及自投資日起3個月內到期或清償之債權證券。

本 頁 空 白

業務計畫及預算概要

臺北市地方教育發展基金－臺北市立雙園國民中學

業務計畫及預算概要

中華民國 108 年度

壹、基金概況

一、設立宗旨及願景：

- (一) 本校遵照憲法第 158 條及 160 條規定，教育文化應發展國民之民族精神、自治精神，國民道德與健全體格、科學及生活智能，以培養青少年七大學習領域及十大基本能力。
- (二) 本校自 91 年度起依教育經費編列與管理法第 13 條規定設置「臺北市地方教育發展基金」，以促進教育健全發展，提昇教育經費運用績效。
- (三) 本校以「築夢雙中、亮麗人生」為願景，形塑「負責、品德、自信、樂學、創造」之學校文化，培養具備「自主學習、溝通合作、問題解決、創思執行、資訊運用」等關鍵能力之未來公民，親師生合作，邁向優質、永續。

二、施政重點：

- (一) 開啟多元智慧：尊重每個學生獨特的個性，以多元智慧的觀點協助他找到生命的亮點，肯定天生我才必有用，能知於學，樂於學。
- (二) 培養生活能力：培養學生帶得走的公民關鍵能力，強化自我管理、閱讀理解、理性批判、問題解決、奉獻服務、溝通表達等核心素養。
- (三) 蘊育人文情懷：在溫馨開放的校園文化中，孕育人文情懷，學會尊重、包容；建構生命的價值、完成人性的開展。
- (四) 建置溫馨民主的校園文化：
 1. 以參與式管理、落實行政、教師會、家長會三者的良性互動。
 2. 以學生第一，教學優先的觀念提昇行政服務效率。
 3. 放下威權心態，開啟校園民主之風氣。
- (五) 推動適性教學：
 1. 落實校本課程理念，採多元化、活潑化的教學及評量。
 2. 運用校內、外資源，加強多元學習能力。
 3. 關懷相對弱勢學生之教學及輔導。
 4. 推動行動學習，充實學生運用資訊之知能，並提昇教師運用學習載具教學之能力。
- (六) 辦理發展性的訓輔活動：
 1. 辦理各項活動、競賽及展演。

業務計畫及預算概要

中華民國 108 年度

2. 推動校內外學習服務。
3. 發展績優社團及校隊，如吉他、花燈、射箭、壘球、園藝等。
4. 加強新興領域教育的辦理，並融入各科教學以收成效。

三、組織概況（另附組織系統圖）：

本校設置校長 1 人，綜理全校校務，下設教務處、學生事務處、總務處、輔導室、會計室及人事室等單位。

內部分層業務如下：

（一）教務處：秉承校長之命，辦理全校教務事項。

1. 教學組：掌理課程編排、課業考查、教學研究及教學指導等事項。
2. 註冊組：掌理註冊、編班、轉學、休學及成績考查等有關學籍事項。
3. 設備組：掌理教學設備計畫之擬定、用具之管理、保管等事項。
4. 資訊組：掌理電腦設備及區域網路之管理、保管等事項。

（二）學生事務處：秉承校長之命，辦理全校學生事務事項。

1. 訓育組：掌理訓育計畫之擬定，指導班聯會、代聯會等學生自治團體之健全發展，並透過各項活動，實施性別教育，人權教育與群己關係之教育。
2. 體育組：加強學生體能訓練，重視團隊合作精神與良好運動風度之養成。
3. 生教組：重視生活輔導之技巧與方法，加強道德教育與法律常識教育以落實全方位人格教育為目標。
4. 衛生組：重視校園環境之整理與美化，配合宣導實施防災意識、環保教育與人口教育。

（三）總務處：秉承校長之命，辦理全校總務事項。

1. 事務組：辦理校舍場地佈置及環境美化，監督校舍建築及整修，財物購買保管及分配等事項。
2. 出納組：辦理現金、票據、契約之保管等收支移轉等事項。
3. 文書組：辦理公文收發登記與典守學校印信，撰擬繕校及檔案保管等事項。

業務計畫及預算概要

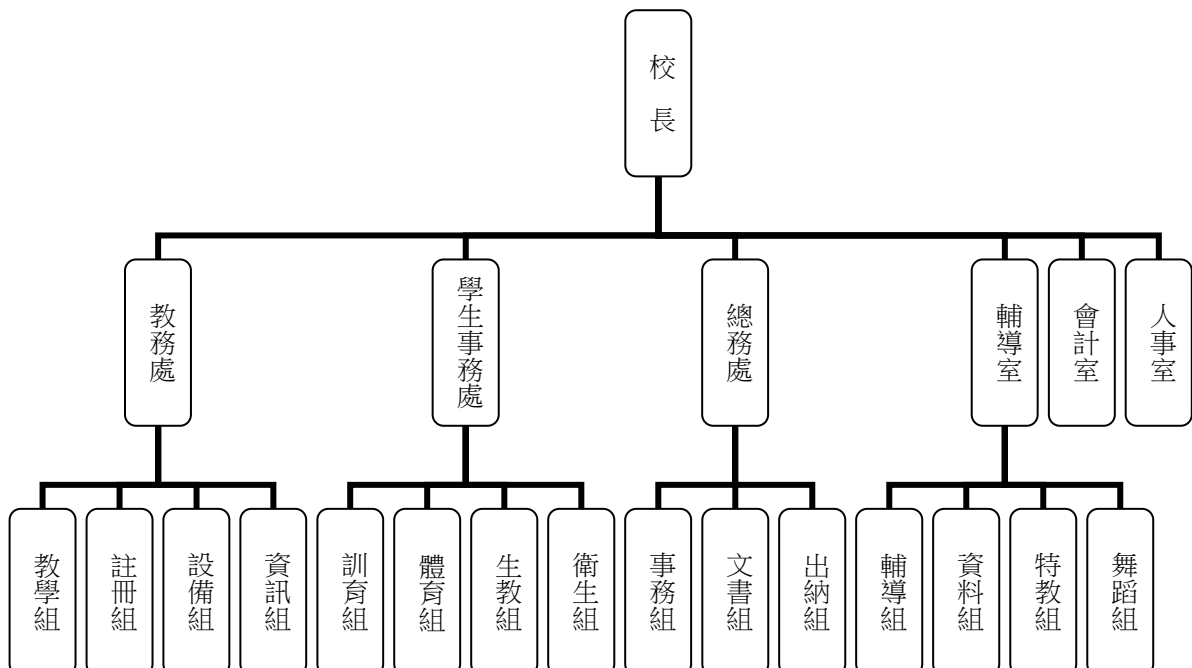
中華民國 108 年度

(四) 輔導室：秉承校長之命，辦理全校學生學習輔導、生活輔導、生涯輔導等事項。

1. 輔導組：掌理學生個案建立、學習輔導、生活輔導、生涯輔導及兩性教育、親職教育等事項。
2. 資料組：辦理輔導資料搜集建檔、組訓愛心家長、實施測驗、社區人力整合、出版親職刊物等事項。
3. 特教組：擬訂特殊教育計畫章則、親師輔導諮詢、特教班甄選鑑別、實施各項診斷測驗、特教學生追蹤輔導等事項。
4. 舞蹈組：掌理舞蹈資優教育之計畫及推行，舞蹈班學生之甄選，舞蹈班成果發表會及辦理舞蹈班學生升學諮詢服務等事項。

(五) 會計室：秉承上級主計機關之監督與指導，並受校長之指揮，依法辦理歲計、會計、統計等事項。

(六) 人事室：秉承上級人事機關之監督與指導，並受校長之指揮，依法辦理人事管理查核等事項。



臺北市地方教育發展基金 - 臺北市立雙園國民中學

業務計畫及預算概要

中華民國 108 年度

四、基金歸類及屬性：

本校地方教育發展基金依據教育經費編列與管理法第 13 條規定設置，本基金為預算法第 4 條第 1 項第 2 款第 5 目所定之特別收入基金，以本府教育局為管理機關。

貳、業務計畫

本年度業務計畫重點與預算配合情形及預期績效，詳列如下：

單位：新臺幣千元

業務計畫名稱	計畫重點內容	預算數	預期績效
國民教育計畫	辦理各項教學、學生事務、圖書及輔導等業務。	111,705	1.新購工藝、自然、社會、圖書等各科教學設備，充實各科教材及用具。 2.革新教學方法，提高教學效能。 3.辦理運動場委外、教師甄選、指定活動等項目。
一般行政管理計畫	綜理學校總務、人事、會計等業務。	19,839	配合校務推動行政處室支援工作，進而增進校務運作。
建築及設備計畫	購置教學所需教學設備等及改善教學環境。	22,903	辦理各學科因應教學課程需要購置教學設備，另辦理校園優質化工程、校內水管改善工程、專科教室環境改善工程，B棟廁所整修工程，以改善教學環境，增進教學效能，並提高行政效率。

臺北市地方教育發展基金 - 臺北市立雙園國民中學

業務計畫及預算概要

中華民國 108 年度

參、預算概要

一、基金來源及用途之預計：

(一) 本年度基金來源：

服務收入 8 千元、財產處分收入 1 萬 5 千元、租金收入 22 萬元、權利金收入 168 萬元、其他財產收入 20 萬 2 千元、公庫撥款收入 1 億 4,858 萬 4 千元、雜項收入 3 萬 8 千元，本年度基金來源 1 億 5,074 萬 7 千元，較上年度預算數 1 億 4,498 萬元，增加 576 萬 7 千元，約 3.98%，主要係公庫撥款收入增編所致。

(二) 本年度基金用途：

國民教育計畫 1 億 1,170 萬 5 千元，一般行政管理計畫 1,983 萬 9 千元，建築及設備計畫 2,290 萬 3 千元，本年度基金用途 1 億 5,444 萬 7 千元，較上年度預算數 1 億 4,490 萬 6 千元，增加 954 萬千元，約 6.58%，主要係增編校園優質化工程所致。

二、基金餘絀之預計：

本年度基金來源及用途相抵後，短絀 370 萬元，較上年度預算數賸餘 7 萬 4 千元，反餘為絀 377 萬 4 千元，將移用以前基金餘額 370 萬元支應。

三、現金流量之預計：

本年度業務活動淨現金流出 370 萬元。

四、補辦預算事項：無。

臺北市地方教育發展基金 - 臺北市立雙園國民中學

業務計畫及預算概要

中華民國 108 年度

肆、年度關鍵績效指標：

關鍵策略目標	關鍵績效指標	衡量標準	年度目標值
提升多元文化學習環境	參與多元文化(國際教育、英語融入教學等)課程參與學生比率	參與多元文化(國際教育、英語融入教學等)課程參與學生比率/全校學生數x100% 單位：%	65%

伍、前年度及上年度已過期間實施狀況及成果概述：

一、前(106)年度決算結果及績效達成情形：

(一)前年度決算結果：

1.基金來源：決算數 1 億 3,644 萬 5 千元，較預算數 1 億 3,400 萬 1 千元，計增加 244 萬 3 千元，約 1.82%，主要係因教育部補助收入增加所致。

2.基金用途：決算數 1 億 3,557 萬 9 千元，較預算數 1 億 3,684 萬 9 千元，計減少 127 萬元，約 0.93%，主要係因用人費用核實支用剩餘。

(二)前年度績效達成情形分析：

年度績效目標	衡量指標	年度目標值	績效衡量暨達成情形分析
提升多元文化學習環境	參與多元文化(國際教育、英語融入教學等)課程參與學生比率	65%	參與多元文化(國際教育、英語融入教學等)課程計 165 人占全校學生數 250 人，比率為 66%，達原訂目標值。

臺北市地方教育發展基金 - 臺北市立雙園國民中學
業務計畫及預算概要

中華民國 108 年度

二、上（107）年度已過期間預算執行情形及績效達成情形：

（一）上年度預算截至 107 年 5 月 31 日止執行情形：

1.基金來源：實際執行數 8,049 萬 3 千元，較預算分配數 7,409 萬 8 千元，計增加 639 萬 5 千元，約 8.63%，主要係因教育局撥入統籌款收入增加所致。

3.基金用途：實際執行數 6,369 萬 8 千元，較預算分配數 7,402 萬 3 千元，計減少 1,032 萬 5 千元，約 13.95%，主要係因用人費用核實支用剩餘。

（二）上（107）年度績效達成情形分析：

年度績效目標	衡量指標	年度目標值	績效衡量暨達成情形分析
提升多元文化學習環境	參與多元文化(國際教育、英語融入教學等)課程及交流學生比率	60%	截至 107 年 6 月(106 學年度第 2 學期止)，參與多元文化(國際教育、英語融入教學等)課程計 163 人占全校學生數 250 人，比率為 65%，達原訂目標值。

陸、其他：無。

本 頁 空 白

預算主要表

臺北市地方教育發展基金－臺北市立雙園國民中學

基金來源、用途及餘絀預計表

中華民國108年度

單位：新臺幣千元

前年度決算數	項 目	本年度預算數	上年度預算數	比較增減（－）
136,445	基金來源	150,747	144,980	5,767
8	勞務收入	8	8	
8	服務收入	8	8	
2,217	財產收入	2,117	1,821	296
8	財產處分收入	15	52	-37
220	租金收入	220	188	32
1,638	權利金收入	1,680	1,379	301
351	其他財產收入	202	202	
134,183	政府撥入收入	148,584	143,052	5,532
132,864	公庫撥款收入	148,584	143,052	5,532
1,319	政府其他撥入收入			
37	其他收入	38	100	-62
37	雜項收入	38	100	-62
135,579	基金用途	154,447	144,906	9,541
108,448	國民教育計畫	111,705	111,827	-122
19,348	一般行政管理計畫	19,839	19,653	186
7,783	建築及設備計畫	22,903	13,426	9,477
866	本期賸餘(短絀)	-3,700	74	-3,774
6,490	期初基金餘額	7,431	3,642	3,789
7,356	期末基金餘額	3,731	3,717	14

註：前年度決算數及上年度預算數細數之和與總數或略有出入，係四捨五入關係，以下各表同。

臺北市地方教育發展基金－臺北市立雙園國民中學

現金流量預計表

中華民國108年度

單位：新臺幣千元

項 目	本 預	年 算	度 數	說 明
業務活動之現金流量				
本期賸餘(短絀)			-3,700	
業務活動之淨現金流入(流出)			-3,700	
其他活動之現金流量				
其他活動之淨現金流入(流出)				
現金及約當現金之淨增(淨減)			-3,700	
期初現金及約當現金			11,831	
期末現金及約當現金			8,131	

註：本表係採現金及約當現金基礎，包括現金及自投資日起 3 個月內到期或清償之債權證券。

預算明細表

臺北市地方教育發展基金－臺北市立雙園國民中學

基金來源－服務收入明細表

中華民國108年度

單位：新臺幣元

科 目	單 位	本 年 度 預 算 數			說 明
		數 量 業 務 量	利(費)率	金 額	
合計 服務收入	人、次	16x1	500	8,000 8,000 8,000	較上年度預算數8,000元，無增減。 教師甄選報名費收入(收支對列)。

臺北市地方教育發展基金－臺北市立雙園國民中學

基金來源－財產處分收入明細表

中華民國108年度

單位：新臺幣元

科 目	單位	本 年 度 預 算 數			說 明
		數量 業務量	利(費)率	金 額	
合計				15,000	
財產處分收入	年	1	15,000	15,000	較上年度預算數52,356元，減少37,356元。 財產處分收入。

臺北市地方教育發展基金－臺北市立雙園國民中學

基金來源－租金收入明細表

中華民國108年度

單位：新臺幣元

科目	單位	本年度預算數			說明
		數量 業務量	利(費)率	金額	
合計				220,000	
租金收入				220,000	較上年度預算數187,874元，增加32,126元。
	年	1	124,653	124,653	綜合大樓5樓體育館OT案土地租金收入。
	年	1	95,347	95,347	游泳池OT案土地租金收入。

臺北市地方教育發展基金－臺北市立雙園國民中學

基金來源－權利金收入明細表

中華民國108年度

單位：新臺幣元

科 目	單位	本 年 度 預 算 數			說 明
		數量 業務量	利(費)率	金 額	
合計				1,680,000	
權利金收入	年	1	1,680,000	1,680,000	較上年度預算數1,379,002元，增加300,998元。 游泳池OT案及綜合大樓5樓體育館OT案權利金收入(收支對列)。

臺北市地方教育發展基金－臺北市立雙園國民中學

基金來源－其他財產收入明細表

中華民國108年度

單位：新臺幣元

科 目	單位	本 年 度 預 算 數			說 明
		數量 業務量	利(費)率	金 額	
合計				202,000	
其他財產收入	年	1	202,000	202,000 202,000	較上年度預算數202,000元，無增減。 提供場地出借收入(收支對列)。

臺北市地方教育發展基金－臺北市立雙園國民中學

基金來源－公庫撥款收入明細表

中華民國108年度

單位：新臺幣元

科 目	單位	本 年 度 預 算 數			說 明
		數量 業務量	利(費)率	金 額	
合計				148,584,000	
公庫撥款收入	年	1	148,584,000	148,584,000	較上年度預算數143,051,681元，增加5,532,319元。 市府補助款。

臺北市地方教育發展基金－臺北市立雙園國民中學

基金來源－雜項收入明細表

中華民國108年度

單位：新臺幣元

科 目	單位	本 年 度 預 算 數			說 明
		數量 業務量	利(費)率	金 額	
合計				38,000	
雜項收入				38,000	較上年度預算數99,528元，減少61,528元。
	年	1	5,000	5,000	圖說費收入。
	年	1	16,528	16,528	學生到離校刷卡簡訊通知服務及數位學生證補卡費收入。
	年	1	16,472	16,472	廠商履約逾期罰款等收入。

臺北市地方教育發展基金－臺北市立雙園國民中學

基金用途－國民教育計畫明細表

中華民國108年度

單位：新臺幣元

前年度 決算數	上年度 預算數	科 目	本 年 度 預 算 數	說 明
108,448,267	111,827,025	合 計	111,705,000	
101,172,182	103,185,950	用人費用	102,759,000	
34,586,863	34,284,000	正式員額薪資	32,160,000	較上年度預算數34,284,000元，減少2,124,000元。
34,586,863	34,284,000	職員薪金	32,160,000	
			18,120,000	教師31人薪金(詳用人費用彙計表)(含教育部補助導師費108,000元及專任輔導教師640,000元)。
			14,040,000	教職員10人薪金(詳用人費用彙計表)(含教育部補助導師費84,000元)。
1,486,440	1,837,440	聘僱及兼職人員薪資	1,631,520	較上年度預算數1,837,440元，減少205,920元。
1,486,440	1,837,440	兼職人員酬金	1,631,520	
			72,000	補助調整授課鐘點費之外聘教師勞、健保及勞退費用(教育部補助款)。
			396,000	教師代課鐘點費，本校編制教師總人數41人，按9分之1計，編列5人，每人18節11月，總節數5人*18節*11月=990節，每節400元。
			720,000	補助調整教師授課鐘點費25人*2節*40週*360元(教育部補助款)。
			40,320	補助調整授課特教教師鐘點費之外聘教師勞、健保及勞退費用(教育部補助款)。
			403,200	補助調整授課特教教師鐘點費14人*2節*40週*360元(教育部補助款)。
509,619	654,580	超時工作報酬	654,580	較上年度預算數654,580元，無增減。
509,619	654,580	加班費	654,580	
			493,331	不休假出勤加班費。
			92,799	不休假出勤加班費(特殊及資源)。
			31,820	開放場地職員加班費(收支對列)。
			8,140	國中小舞蹈班聯合成果發表會工作人員加班費。
			28,490	教師花燈研習初進階班暨花燈佈展工作人員加班費。
7,358,725	8,205,500	獎金	7,898,000	較上年度預算數8,205,500元，減少307,500元。

臺北市地方教育發展基金－臺北市立雙園國民中學

基金用途－國民教育計畫明細表

中華民國108年度

單位：新臺幣元

前年度 決算數	上年度 預算數	科 目	本 年 度 預 算 數	說 明
3,028,098	3,920,000	考績獎金	3,878,000	
			1,997,000	依考績法規定核發之獎金。
			1,881,000	依考績法規定核發之獎金(特殊及資源)。
4,330,627	4,285,500	年終獎金	4,020,000	
			2,265,000	依規定於年節加發之獎金。
			1,755,000	依規定於年節加發之獎金(特殊及資源)。
52,173,552	52,140,774	退休及卹償金	54,569,280	較上年度預算數52,140,774元，增加 2,428,506元。
52,173,552	52,055,760	職員退休及離職金	54,569,280	
			1,512,576	提撥退撫基金。
			1,203,696	提撥退撫基金(特殊及資源)。
			51,853,008	月退休金：112人*37,510元*12月=50,413,440 元；退休遺族月撫慰金，6人x19,994元x12 月=1,439,568元；合計51,853,008元。
	85,014	工員退休及離職金		
5,056,983	6,063,656	福利費	5,845,620	較上年度預算數6,063,656元，減少218,036元 。
3,396,833	2,880,480	分擔員工保險費	2,699,328	
			1,514,292	分擔公保、勞保、健保費。
			1,185,036	分擔公保、勞保、健保費(特殊及資源)。
179,500	244,500	傷病醫藥費	244,500	
			52,500	健康檢查補助費，15人* 3,500元。
			192,000	健康檢查補助費，12人* 16,000元。
400,422	475,020	員工通勤交通費	424,620	
			83,160	教師兼行政上下班交通費，11人*12月* 1段 630元。
			31,500	教師上下班交通費，5人*10月* 1段630元。
			176,400	教師上下班交通費，14人*10月* 2段630元 。
			88,200	特教教師上下班交通費，7人*10月* 2段630 元。
			45,360	特教教師兼行政上下班交通費，3人*12月* 1段630元。
1,080,228	2,463,656	其他福利費	2,477,172	
			224,000	休假旅遊補助費。

臺北市地方教育發展基金－臺北市立雙園國民中學

基金用途－國民教育計畫明細表

中華民國108年度

單位：新臺幣元

前年度 決算數	上年度 預算數	科 目	本 年 度 預 算 數	說 明
			48,000	休假旅遊補助費(特殊及資源)。
			24,000	退休人員三節慰問金，4人* 6000元。
			125,420	結婚補助費(31,355元x2月x2人)。
			1,520,752	教職員(工)子女教育補助費。
			365,000	喪葬補助費，36,500元x5月x2人。
			170,000	教職員工進修補助費2學期*85,000元。
3,945,560	4,982,434	服務費用	4,841,000	
1,306,517	2,352,246	水電費	2,106,012	較上年度預算數2,352,246元，減少246,234元。
1,078,152	1,574,100	工作場所電費	1,329,202	
			755,562	班級電費。
			80,640	學生上游泳課之游泳池電費。
			450,000	運動設施場館委外案之電費(收支對列)。
			43,000	教師花燈研習初進階班暨花燈佈展分攤場地電費。
228,365	238,146	工作場所水費	236,810	
			135,210	班級水費。
			21,600	學生上游泳課之游泳池水費。
			80,000	運動設施場館委外案之水費(收支對列)。
	540,000	氣體費	540,000	
			540,000	溫水游泳池燃料費。
6,000		郵電費		
6,000		郵費		
80,138	80,040	旅運費	66,600	較上年度預算數80,040元，減少13,440元。
41,914	63,040	國內旅費	49,600	
			37,200	校外教學隨隊人員出差旅費，8人*3天* 1,550元。
			12,400	教職員工因公出差旅費，4人*2天* 1,550元。
12,500	17,000	貨物運費	17,000	
			1,000	國中小舞蹈班聯合成果發表會演出器材道具貨物運費。
			16,000	教師花燈研習初進階班暨花燈佈展花燈運送車費4輛*4,000元。
25,724		其他旅運費		

臺北市地方教育發展基金－臺北市立雙園國民中學

基金用途－國民教育計畫明細表

中華民國108年度

單位：新臺幣元

前年度 決算數	上年度 預算數	科 目	本 年 度 預 算 數	說 明
78,996		印刷裝訂與廣告費		
78,996		印刷及裝訂費		
1,070,763	1,216,700	修理保養及保固費	1,217,300	較上年度預算數1,216,700元，增加600元。
	356,800	一般房屋修護費	356,800	
			156,800	校舍、水電、校具及其他雜項修理。
			80,000	開放場地房屋、水電修理維護費(收支對列)。
			120,000	運動設施場館委外案之房屋、水電修理維護費(收支對列)。
800	18,600	機械及設備修護費	19,200	
			19,200	電腦設備維護費(電腦專案計畫)。
1,069,963	841,300	雜項設備修護費	841,300	
			263,200	黑板、課桌椅、教育器材、體育器材、童軍器材、工藝器材及其他各項器材修護或花木養護。
			79,780	開放場地設備器材修理維護費(收支對列)。
			498,320	運動設施場館委外設備器材修理維護費(收支對列)。
86,218	97,488	一般服務費	89,488	較上年度預算數97,488元，減少8,000元。
4,248	7,488	佣金、匯費、經理費及手續費	7,488	
			7,488	委託超商代收學雜費手續費，208人*2學期*18元。
81,970	90,000	體育活動費	82,000	
			62,000	文康活動費，本校編列教職員31人，每人編列2,000元。
			20,000	文康活動費，本校編列教職員10人，每人編列2,000元(特殊及資源)。
1,316,928	1,235,960	專業服務費	1,361,600	較上年度預算數1,235,960元，增加125,640元。
1,143,036	1,205,160	講課鐘點、稿費、出席審查及查詢費	1,226,000	
			14,400	學生輔導指導外聘教師授課鐘點費。
			12,000	學生輔導指導內聘教師授課鐘點費。
			57,600	分組活動外聘鐘點費。

臺北市地方教育發展基金－臺北市立雙園國民中學

基金用途－國民教育計畫明細表

中華民國108年度

單位：新臺幣元

前年度 決算數	上年度 預算數	科 目	本 年 度 預 算 數	說 明
			21,600	舞蹈班教材編輯費3班*12月*600元。
			400,000	舞蹈班分組教學、協同教學外聘技術教師鐘點費。
			7,200	身障班教材編輯費1班*12月*600元。
			7,200	特教班教材編輯費1班*12月*600元。
			198,000	體育班(射箭、壘球)教練鐘點費。
			25,600	活化教學外聘教師授課鐘點費。
			27,200	社團活動指導教師鐘點費。
			11,200	性別平等教育宣導活動外聘教師鐘點費。
			9,600	小田園教育體驗學習外聘教師鐘點費。
			14,400	國中教師專業成長暨行動研究內聘講授鐘點費。
			14,400	國中教師專業成長暨行動研究外聘講授鐘點費。
			3,200	國中適性入學宣導講師鐘點費(含教育部補助2,000元)。
			25,600	國中冬夏令營內聘講師鐘點費。
			17,600	國中人權、法治、品德教育活動外聘講座酬勞費。
			2,400	技職教育、免試及十二年國教校園宣導外聘講授鐘點費。
			60,800	特殊需求學生智能障礙鑑定外聘教師鐘點費(新增)。
			113,600	特殊技藝教育班外聘鐘點費。
			115,200	教師花燈研習初進階班暨花燈佈展外聘教師鐘點(分組教學)。
			67,200	教師花燈研習初進階班暨花燈佈展內聘教師鐘點。
25,000	26,000	委託檢驗(定)試驗認證費	130,800	
			12,000	消防安全檢測費(班級業務費)。
			8,000	建物公共安全檢查簽證及申報費(班級業務費)。
			6,000	水質抽樣檢測試驗費(校內水管改善工程移列)(新增)。
			4,800	飲水機水質檢驗費，4臺*1年1,200元。

臺北市地方教育發展基金－臺北市立雙園國民中學

基金用途－國民教育計畫明細表

中華民國108年度

單位：新臺幣元

前年度 決算數	上年度 預算數	科 目	本 年 度 預 算 數	說 明
			100,000	
	4,800	試務甄選費	4,800	
			4,800	教師甄選試務費用6人*800元(收支對列)。
41,000		電腦軟體服務費		
107,892		其他專業服務費		
1,221,386	1,334,834	材料及用品費	1,641,000	
364,639	187,900	使用材料費	344,066	較上年度預算數187,900元，增加156,166元。
				。
364,639	187,900	設備零件	344,066	
			4,000	身障班各項教學活動所需教具1年(特教班業務費)。
			4,000	特教班教學活動所需各種教具1年(特教班業務費)。
			8,800	舞蹈班各項教學活動所需用具1年(舞蹈班業務費)。
			9,500	比賽箭1打。
			6,000	特教組電熱水器1臺(由特教班設備費移列)(新增)。
			26,000	特教班教學教具1年(由特教班設備費移列)(新增)。
			54,500	教務處教學教具1年(由班級設備費移列)。
			47,128	舞蹈班教學教具1年(由舞蹈班設備費移列)(新增)。
			63,000	電腦設備維護及管理費，10班*1年*6,300元，(電腦專案計畫)。
			81,138	教學教具材料費1年。
			10,000	特殊技藝教育班所需鍋子等用具，2學期*5,000元。
			30,000	程式設計教學用材料1年(新增)。
856,747	1,146,934	用品消耗	1,296,934	較上年度預算數1,146,934元，增加150,000元。
				。
20,117	70,900	辦公(事務)用品	70,900	
			3,200	特教班教學用文具紙張(特教班業務費)。
			3,200	身障班教學用文具紙張(特教班業務費)。
			10,700	國中教師專業成長暨行動研究用文具紙張

臺北市地方教育發展基金－臺北市立雙園國民中學

基金用途－國民教育計畫明細表

中華民國108年度

單位：新臺幣元

前年度 決算數	上年度 預算數	科 目	本 年 度 預 算 數	說 明
				等。
			800	國中適性入學宣導文具用品。
			15,000	教師花燈研習初進階班暨花燈佈展油墨、 碳粉等。
			38,000	教師花燈研習初進階班研習暨花燈佈展文 具、紙張、獎狀等。
54,450	64,100	報章雜誌	35,000	
			35,000	圖書(由班級設備費移列)。
5,000	15,000	醫療用品(非醫療院所使用)	15,000	
			15,000	健康中心藥品及醫療用品。
777,180	996,934	其他用品消耗	1,176,034	
			8,000	童軍教育所需教學材料。
			23,600	學生輔導指導所需各項材料。
			23,200	垃圾袋費用、消毒藥水、衛生清潔用品費 、衛生紙及教室佈置費(班級業務費)。
			82,920	教學用實驗材料、體育、衛生器材、音樂 用零星器材配件、家政材料、工藝材料、 童軍材料及其他材料6班*1年*13,820元(班級 材料費)。
			182,000	中低收入戶學生用教科書140人*1年*1,300 元(由教育局移列)。
			35,400	敬師活動費，59人*600元(新增)。
			13,820	身障班教學活動所需各項材料(特教班教學 材料費)。
			13,820	特教班教學活動所需各項材料(特教班教學 材料費)。
			41,460	舞蹈班教學活動所需各項材料3班*1年 *13,820元(特教班教學材料費)。
			2,800	舞蹈班工作人員逾時誤餐費用(舞蹈班業務 費)，35人次*80元。
			48,000	電腦耗材(電腦專案計畫)。
			5,760	學生上游泳課之游泳池消毒劑。
			34,200	校慶運動會表演道具材料、會場佈置汽球 、茶水等雜支。
			26,400	活化教學材料。
			8,000	活化教學逾時誤餐費用，100人次*80元。

臺北市地方教育發展基金－臺北市立雙園國民中學

基金用途－國民教育計畫明細表

中華民國108年度

單位：新臺幣元

前年度 決算數	上年度 預算數	科 目	本 年 度 預 算 數	說 明
			2,800	國中社團活動雜支及所需各項材料。
			13,800	性別平等教育宣導活動道具、文宣資料。
			80,400	小田園教育體驗實習教學材料(由教育局移列)。
			10,500	國中教師專業成長暨行動研究用茶水清潔、場地佈置等雜支。
			250,000	綠屋頂用具(由教育局移列)。
			11,200	國中冬夏令營活動材料2學期*5,600元。
			3,200	國中冬夏令營逾時誤餐費用，40人次*80元。
			600	國中人權、法治、品德教育宣導茶水等雜支。
			3,200	教師甄選逾時逾時誤餐費用，40人次*80元(收支對列)。
			10,460	國中小舞蹈班聯合成果發表會演出場地佈置、茶水、舞衣清洗、清潔用品、護具、化妝品耗材等雜支。
			10,400	國中小舞蹈班聯合成果發表會逾時誤餐費用，130人次*80元。
			7,040	特殊需求學生智能障礙鑑定工作材料(新增)。
			12,160	特殊需求學生智能障礙鑑定工作誤餐費，152人次*80元(新增)。
			56,400	特殊技藝教育班材料費2學期*28,200元。
			29,310	教師花燈研習初進階班暨花燈佈展場地佈置、清潔、電池、茶水等。
			116,384	教師花燈研習初進階班暨花燈佈展花燈骨架、電動馬達、裱裝、裝飾、燈泡等材料。
			8,800	教師花燈研習初進階班暨花燈佈展工作人員逾時誤餐費用，110人次*80元。
94,160	20,000	租金、償債、利息及相關手續費	123,000	
94,160	20,000	交通及運輸設備租金	123,000	較上年度預算數20,000元，增加103,000元。
94,160	20,000	車租	123,000	
			10,000	舞蹈班校外參觀租車2輛*5,000元(舞蹈班業務費)。

臺北市地方教育發展基金－臺北市立雙園國民中學

基金用途－國民教育計畫明細表

中華民國108年度

單位：新臺幣元

前年度 決算數	上年度 預算數	科 目	本 年 度 預 算 數	說 明
			13,000	國中生涯發展教育校外參訪租車2輛* 6,500元。
			100,000	學生活動租車費1年。
344,380	318,923	稅捐及規費(強制費)	239,000	
22,175	66,525	土地稅	44,268	較上年度預算數66,525元，減少22,257元。
22,175	66,525	一般土地地價稅	44,268	
			44,268	運動設施場館委外地價稅(收支對列)。
223,659	172,998	房屋稅	115,332	較上年度預算數172,998元，減少57,666元。
223,659	172,998	一般房屋稅	115,332	
			115,332	運動設施場館委外房屋稅(收支對列)。
98,546	79,400	消費與行為稅	79,400	較上年度預算數79,400元，無增減。
98,546	79,400	營業稅	79,400	
			8,400	開放場地收入營業稅(收支對列)。
			71,000	運動設施場館委外營業稅(收支對列)。
1,462,337	1,691,184	會費、捐助、補助、分攤、照護、救濟與交流活動費	1,683,000	
20,500	44,000	捐助、補助與獎助	40,920	較上年度預算數44,000元，減少3,080元。
20,500	44,000	獎助學員生給與	40,920	
			920	配合預算編列至千元，增列進位數920元。
			10,000	教育關懷獎每校推薦1名學生獎助金。
			30,000	優秀學生獎學金，15班*2學期* 1,000元。
1,441,837	1,647,184	補貼、獎勵、慰問、照護與救濟	1,642,080	較上年度預算數1,647,184元，減少5,104元。
6,264		獎勵費用		
1,435,573	1,647,184	其他補貼、獎勵、慰問、照護與救濟	1,642,080	
			1,540,000	清寒學生餐費補助140人*200日*55元。
			102,080	補助學校午餐使用有機蔬菜或有機米計畫319人*40週*1次*8元。
208,262	293,700	其他	419,000	
208,262	293,700	其他支出	419,000	較上年度預算數293,700元，增加125,300元。
				。
208,262	293,700	其他	419,000	
			50,400	執行學生路隊安全導護費2人*40週*10次*63元。

臺北市地方教育發展基金－臺北市立雙園國民中學

基金用途－國民教育計畫明細表

中華民國108年度

單位：新臺幣元

前年度 決算數	上年度 預算數	科 目	本 年 度 預 算 數	說 明
			226,500	體育班參賽學生、帶隊教職員校外比賽活動費。
			80,000	體育班參賽學生、帶隊教職員校外比賽誤餐1,000人次*80元。
			13,618	校慶運動會用獎牌、錦旗。
			26,000	班級自治費260人*2學期*50元。
			600	國中生涯發展教育費用。
			1,800	國中人權、法治、品德教育活動有獎徵答獎品12班*150元。
			20,082	運動設施場館委外費用。

臺北市地方教育發展基金－臺北市立雙園國民中學

基金用途－一般行政管理計畫明細表

中華民國108年度

單位：新臺幣元

前年度 決算數	上年度 預算數	科 目	本 年 度 預 算 數	說 明
19,347,543	19,652,834	合計	19,839,000	
18,693,027	18,602,934	用人費用	18,663,000	
12,223,260	12,264,000	正式員額薪資	12,264,000	較上年度預算數12,264,000元，無增減。
10,309,380	10,512,000	職員薪金	10,512,000	職員14人薪金(詳用人費用彙計表)。
755,640	720,000	工員工資	720,000	工員2人工資(詳用人費用彙計表)。
1,158,240	1,032,000	警餉	1,032,000	校警2人薪金(詳用人費用彙計表)。
36,403		聘僱及兼職人員薪資		
36,403		兼職人員酬金		
508,164	571,806	超時工作報酬	545,192	較上年度預算數571,806元，減少26,614元。
508,164	571,806	加班費	545,192	不休假出勤加班費。
			545,066	126 校園安全校內同仁例假日人力支援。
3,121,846	3,196,000	獎金	3,196,000	較上年度預算數3,196,000元，無增減。
1,604,848	1,663,000	考績獎金	1,663,000	依考績法規定核發之獎金。
1,516,998	1,533,000	年終獎金	1,533,000	依規定於年節加發之獎金。
1,155,828	1,059,312	退休及卹償金	1,059,312	較上年度預算數1,059,312元，無增減。
1,042,476	1,001,712	職員退休及離職金	1,001,712	提撥退撫基金。
113,352	57,600	工員退休及離職金	57,600	提撥勞工退休準備金(工友)。
1,647,526	1,511,816	福利費	1,598,496	較上年度預算數1,511,816元，增加86,680元。
1,199,714	1,098,816	分擔員工保險費	1,098,816	分擔公保、勞保、健保費。
153,012	189,000	員工通勤交通費	211,680	
			166,320	職員上下班交通費，11人*12月* 2段630元。
			45,360	職員暨工友上下班交通費，6人*12月* 1段630元。

臺北市地方教育發展基金－臺北市立雙園國民中學

基金用途－一般行政管理計畫明細表

中華民國108年度

單位：新臺幣元

前年度 決算數	上年度 預算數	科 目	本 年 度 預 算 數	說 明
294,800	224,000	其他福利費	288,000	288,000 休假旅遊補助費。
501,475	787,260	服務費用	837,000	
73,606	37,120	郵電費	36,860	較上年度預算數37,120元，減少260元。
73,606	37,120	電話費	36,860	36,860 校園安全保全專線電話費用等。
104,202	196,000	一般服務費	196,000	較上年度預算數196,000元，無增減。
68,202	160,000	外包費	160,000	160,000 消化超額職工4人(技工、工友)業務外包費4人*1年*40,000元。
36,000	36,000	體育活動費	36,000	36,000 文康活動費，本校編列職員14人，工員2人，校警2人，合計18人，每人編列2,000元。
251,667	482,140	專業服務費	532,140	較上年度預算數482,140元，增加50,000元。
251,667	482,140	其他專業服務費	532,140	532,140 校園安全機械定點、機動巡邏等保全費用。
72,000	72,000	公共關係費	72,000	較上年度預算數72,000元，無增減。
72,000	72,000	公共關係費	72,000	72,000 校長特別費，12月*6,000元。
152,041	261,640	材料及用品費	338,000	
		使用材料費	82,200	新增項目
		設備零件	82,200	
			25,200	複式顯微鏡3臺*8,400元，(辦理非營利幼兒園業務補助)(新增)。
			44,000	解剖顯微鏡5臺*8,800元，(辦理非營利幼兒園業務補助)(新增)。
			3,000	充磁器1臺*3,000元，(辦理非營利幼兒園業務補助)(新增)。
			5,000	紫外線殺菌烘碗機1臺*5,000元，(辦理非營利幼兒園業務補助)(新增)。
			5,000	體脂計1臺*5,000元，(辦理非營利幼兒園業務補助)(新增)。
152,041	261,640	用品消耗	255,800	較上年度預算數261,640元，減少5,840元。

臺北市地方教育發展基金－臺北市立雙園國民中學

基金用途－一般行政管理計畫明細表

中華民國108年度

單位：新臺幣元

前年度 決算數	上年度 預算數	科 目	本 年 度 預 算 數	說 明
152,041	250,640	辦公(事務)用品	232,000	統籌業務費計算如下：普通班6班、藝術才能班3班、特殊班2班、體育班3班、學習資源班1班，1,290元×15班×12月=232,200元，除依實際需求移列會費1,000元外，其餘如列數。 800 配合預算編列至千元，增列進位數800元。 17,800 報章雜誌 17,800 圖書，(辦理非營利幼兒園業務補助)(新增)。 6,000 服裝 200 校警襪子2雙*100元。 2,200 校警皮鞋2人*1雙*1,100元。 600 校警服裝配備2人*1年*300元。 3,000 校警夏服2人*1套*1,500元(成立第34年)。 1,000 會費、捐助、補助、分攤、照護、救濟與交流活動費 1,000 會費 1,000 職業團體會費 1,000 護理師1人公會會費(統籌業務費)。
			231,200	
			800	
			17,800	
			17,800	
	11,000		6,000	
			200	
			2,200	
			600	
			3,000	
1,000	1,000	會費、捐助、補助、分攤、照護、救濟與交流活動費	1,000	
1,000	1,000	會費	1,000	
1,000	1,000	職業團體會費	1,000	
			1,000	

臺北市地方教育發展基金－臺北市立雙園國民中學

基金用途－建築及設備計畫明細表

中華民國108年度

單位：新臺幣元

前年度 決算數	上年度 預算數	科 目	本 年 度 預 算 數	說 明
7,782,787	13,426,277	合計	22,903,000	
7,782,787	13,426,277	購建固定資產、無形資產及非理財 目的之長期投資	22,903,000	
603,198	776,300	購建固定資產	1,177,000	
603,198	776,300	一般建築及設備計畫	1,177,000	
150,330	276,300	專科教室環境改善工程	144,500	
	172,800	購置交通及運輸設備	37,800	
			37,800	廣播音響系統1組。
150,330	103,500	購置雜項設備	106,700	
			81,500	抽氣式藥品櫃1組。
			25,200	實驗器材儲存櫃2組*12,600元 。
		校園能源翻新補助計畫	210,000	
		購置雜項設備	210,000	
			51,000	汰舊換新會議室2臺、教務處1 臺空調設施窗型 4.0kw冷氣機3 臺*17,000元。
			54,000	汰舊換新健康中心等辦公室空 調設施窗型 5.6kw冷氣機3臺 *18,000元。
			41,000	汰舊換新教師會辦公室空調設 施一對一分離式7.1KW冷氣機1 臺。
			64,000	汰舊換新特教教師、舞蹈教師 辦公室空調設施窗型7.1kw冷 氣機2臺*32,000元。
452,868	500,000	班級設備	330,500	
452,868	500,000	購置機械及設備	116,000	
			36,000	汰舊換新自然與生活科技領域 學生用數位生物顯微鏡1臺(由 班級設備費移列)。
			80,000	汰舊換新自然與生活科技領域 教師用數位生物顯微鏡1臺(由 班級設備費移列)。
		購置交通及運輸設備	24,000	
			24,000	汰舊換新體育組無線擴音機1 臺(由班級設備費移列)。

臺北市地方教育發展基金－臺北市立雙園國民中學

基金用途－建築及設備計畫明細表

中華民國108年度

單位：新臺幣元

前年度 決算數	上年度 預算數	科 目	本 年 度 預 算 數	說 明
		購置雜項設備	190,500	
			50,000	汰舊換新辦公室空間空調設施一對一對分離式5KW冷氣機2臺*25,000元(由班級設備費移列)。
			24,000	新購自走式割草機1臺(由班級設備費移列)。
			82,500	新購體育組PE架橋發泡靶(含輪靶架)3組*27,500元(由班級設備費移列)。
			34,000	汰舊換新辦公室電冰箱250L、環保節能2臺*17,000元(由班級設備費移列)。
		資訊設備	492,000	
		購置機械及設備	492,000	
			96,000	新購平板電腦8臺*12,000元(電腦專案計畫)。
			300,000	汰舊換新個人電腦12部* 25,000元(電腦專案計畫)。
			96,000	汰舊換新網路及資訊周邊設備(電腦專案計畫)。
	36,000	購置無形資產	36,000	
	36,000	一般建築及設備計畫	36,000	
	36,000	資訊設備	36,000	
	36,000	購置電腦軟體	36,000	
			36,000	電腦教學軟體費(電腦專案計畫)。
7,179,589	12,613,977	遞延支出	21,690,000	
7,179,589	12,613,977	一般建築及設備計畫	21,690,000	
		B棟廁所整修工程	3,546,925	
		遞延修繕房屋建築支出	3,546,925	
			3,284,190	一、施工費
			3,284,190	施工費。
			197,051	二、委託技術服務費(總包價法)。
			65,684	三、工程管理費(按施工費2%提列)。

臺北市地方教育發展基金－臺北市立雙園國民中學

基金用途－建築及設備計畫明細表

中華民國108年度

單位：新臺幣元

前年度 決算數	上年度 預算數	科 目	本 年 度 預 算 數	說 明
		校內水管改善工程	924,052	
		遞延修繕房屋建築支出	924,052	
			863,600	一、施工費
			863,600	施工費。
			43,180	二、委託技術服務費(總包價 法)。
			17,272	三、工程管理費(按施工費2% 提列)。
		校園優質化工程	16,364,529	
		遞延修繕房屋建築支出	16,364,529	
			15,293,952	一、施工費
			15,293,952	施工費。
			764,698	二、委託技術服務費(總包價 法)。
			305,879	三、工程管理費(按施工費2% 提列)。
		專科教室環境改善工程	854,494	
		遞延修繕房屋建築支出	854,494	
			791,759	一、施工費
			791,759	施工費。
			47,506	二、委託技術服務費(總包價 法)。
			15,229	三、工程管理費(按施工費約 2%提列)。
7,179,589	12,613,977	校園整修工程		
	12,613,977	遞延修繕房屋建築支出		
7,179,589		其他遞延支出		

本 頁 空 白

預 算 參 考 表

臺北市地方教育發展基金－臺北市立雙園國民中學

預計平衡表

中華民國108年12月31日

單位：新臺幣千元

106年(前年) 12月31日 決算數	科 目	108年12月31日 預計數	107年12月31日 預計數	比較增減(-)
2,786,531	資產合計	2,782,906	2,786,606	-3,700
2,786,531	資產	2,782,906	2,786,606	-3,700
12,156	流動資產	8,531	12,231	-3,700
11,756	現金	8,131	11,831	-3,700
11,756	銀行存款	8,131	11,831	-3,700
400	預付款項	400	400	
400	預付費用	400	400	
1,900	投資、長期應收款項、貸墊款及準備金	1,900	1,900	
1,900	準備金	1,900	1,900	
1,444	退休及離職準備金	1,444	1,444	
456	其他準備金	456	456	
2,772,475	其他資產	2,772,475	2,772,475	
2,772,475	什項資產	2,772,475	2,772,475	
7	存出保證金	7	7	
30	暫付及待結轉帳項	30	30	
2,772,438	代管資產	2,772,438	2,772,438	
2,786,531	負債及基金餘額合計	2,782,906	2,786,606	-3,700
2,779,174	負債	2,779,175	2,779,175	
4,558	流動負債	4,558	4,558	
4,558	應付款項	4,558	4,558	
4,479	應付代收款	4,479	4,479	
79	應付費用	79	79	
2,774,617	其他負債	2,774,617	2,774,617	
2,774,617	什項負債	2,774,617	2,774,617	
735	存入保證金	735	735	
1,444	應付退休及離職金	1,444	1,444	
2,772,438	應付代管資產	2,772,438	2,772,438	
7,356	基金餘額	3,731	7,431	-3,700
7,356	基金餘額	3,731	7,431	-3,700
7,356	基金餘額	3,731	7,431	-3,700
7,356	累積餘額	3,731	7,431	-3,700

註：1.信託代理與保證資產(負債)前年度決算數1,000,000元，上年度調整後預計數1,000,000元，本年度預計數1,000,000元。
 2.或有資產(負債)0元。3.本基金自93年度起，本固定項目分開原則，將屬長期固定帳項包括固定資產4,586,593元、無形資產62,659元及長期債務0元等另立帳類管理，未納入本表，詳資本資產及長期負債明細表。5.上年度預算數細數之和與總數或略有出入，係四捨五入關係。

臺北市地方教育發展基金

各項費用

中華民國

前年度 決算數	上年度 預算數	計畫別		合計	國民教育計畫
		用途別科目			
135,578,597	144,906,136	合計		154,447,000	111,705,000
119,865,209	121,788,884	用人費用		121,422,000	102,759,000
46,810,123	46,548,000	正式員額薪資		44,424,000	32,160,000
44,896,243	44,796,000	職員薪金		42,672,000	32,160,000
755,640	720,000	工員工資		720,000	
1,158,240	1,032,000	警餉		1,032,000	
1,522,843	1,837,440	聘僱及兼職人員薪資		1,631,520	1,631,520
1,522,843	1,837,440	兼職人員酬金		1,631,520	1,631,520
1,017,783	1,226,386	超時工作報酬		1,199,772	654,580
1,017,783	1,226,386	加班費		1,199,772	654,580
10,480,571	11,401,500	獎金		11,094,000	7,898,000
4,632,946	5,583,000	考績獎金		5,541,000	3,878,000
5,847,625	5,818,500	年終獎金		5,553,000	4,020,000
53,329,380	53,200,086	退休及卹償金		55,628,592	54,569,280
53,216,028	53,057,472	職員退休及離職金		55,570,992	54,569,280
113,352	142,614	工員退休及離職金		57,600	
6,704,509	7,575,472	福利費		7,444,116	5,845,620
4,596,547	3,979,296	分擔員工保險費		3,798,144	2,699,328
179,500	244,500	傷病醫藥費		244,500	244,500
553,434	664,020	員工通勤交通費		636,300	424,620
1,375,028	2,687,656	其他福利費		2,765,172	2,477,172
4,447,035	5,769,694	服務費用		5,678,000	4,841,000
1,306,517	2,352,246	水電費		2,106,012	2,106,012
1,078,152	1,574,100	工作場所電費		1,329,202	1,329,202
228,365	238,146	工作場所水費		236,810	236,810
	540,000	氣體費		540,000	540,000
79,606	37,120	郵電費		36,860	
6,000		郵費			
73,606	37,120	電話費		36,860	
80,138	80,040	旅運費		66,600	66,600
41,914	63,040	國內旅費		49,600	49,600

一 臺北市立雙園國民中學

彙計表

108年度

單位：新臺幣元

一般行政管理計畫	建築及設備計畫				
19,839,000	22,903,000				
18,663,000					
12,264,000					
10,512,000					
720,000					
1,032,000					
545,192					
545,192					
3,196,000					
1,663,000					
1,533,000					
1,059,312					
1,001,712					
57,600					
1,598,496					
1,098,816					
211,680					
288,000					
837,000					
36,860					
36,860					

臺北市地方教育發展基金

各項費用

中華民國

前年度 決算數	上年度 預算數	計畫別		合計	國民教育計畫
		用途別科目			
12,500	17,000	貨物運費		17,000	17,000
25,724		其他旅運費			
78,996		印刷裝訂與廣告費			
78,996		印刷及裝訂費			
1,070,763	1,216,700	修理保養及保固費		1,217,300	1,217,300
	356,800	一般房屋修護費		356,800	356,800
800	18,600	機械及設備修護費		19,200	19,200
1,069,963	841,300	雜項設備修護費		841,300	841,300
190,420	293,488	一般服務費		285,488	89,488
4,248	7,488	佣金、匯費、經理費及手續費		7,488	7,488
68,202	160,000	外包費		160,000	
117,970	126,000	體育活動費		118,000	82,000
1,568,595	1,718,100	專業服務費		1,893,740	1,361,600
1,143,036	1,205,160	講課鐘點、稿費、出席審查及查詢費		1,226,000	1,226,000
25,000	26,000	委託檢驗(定)試驗認證費		130,800	130,800
	4,800	試務甄選費		4,800	4,800
41,000		電腦軟體服務費			
359,559	482,140	其他專業服務費		532,140	
72,000	72,000	公共關係費		72,000	
72,000	72,000	公共關係費		72,000	
1,373,427	1,596,474	材料及用品費		1,979,000	1,641,000
364,639	187,900	使用材料費		426,266	344,066
364,639	187,900	設備零件		426,266	344,066
1,008,788	1,408,574	用品消耗		1,552,734	1,296,934
172,158	321,540	辦公(事務)用品		302,900	70,900
54,450	64,100	報章雜誌		52,800	35,000
	11,000	服裝		6,000	
5,000	15,000	醫療用品(非醫療院所使用)		15,000	15,000
777,180	996,934	其他用品消耗		1,176,034	1,176,034
94,160	20,000	租金、償債、利息及相關手續費		123,000	123,000
94,160	20,000	交通及運輸設備租金		123,000	123,000

一 臺北市立雙園國民中學

彙計表

108年度

單位：新臺幣元

一般行政管理計畫	建築及設備計畫				
<p>196,000</p> <p>160,000</p> <p>36,000</p> <p>532,140</p> <p>532,140</p> <p>72,000</p> <p>72,000</p> <p>338,000</p> <p>82,200</p> <p>82,200</p> <p>255,800</p> <p>232,000</p> <p>17,800</p> <p>6,000</p>					

臺北市地方教育發展基金

各項費用

中華民國

前年度 決算數	上年度 預算數	計畫別 用途別科目	合計	國民教育計畫
94,160	20,000	車租	123,000	123,000
7,782,787	13,426,277	購建固定資產、無形資產及非理財目的 之長期投資	22,903,000	
603,198	776,300	購建固定資產	1,177,000	
452,868	500,000	購置機械及設備	608,000	
	172,800	購置交通及運輸設備	61,800	
150,330	103,500	購置雜項設備	507,200	
	36,000	購置無形資產	36,000	
	36,000	購置電腦軟體	36,000	
7,179,589	12,613,977	遞延支出	21,690,000	
	12,613,977	遞延修繕房屋建築支出	21,690,000	
7,179,589		其他遞延支出		
344,380	318,923	稅捐及規費(強制費)	239,000	239,000
22,175	66,525	土地稅	44,268	44,268
22,175	66,525	一般土地地價稅	44,268	44,268
223,659	172,998	房屋稅	115,332	115,332
223,659	172,998	一般房屋稅	115,332	115,332
98,546	79,400	消費與行為稅	79,400	79,400
98,546	79,400	營業稅	79,400	79,400
1,463,337	1,692,184	會費、捐助、補助、分攤、照護、救濟 與交流活動費	1,684,000	1,683,000
1,000	1,000	會費	1,000	
1,000	1,000	職業團體會費	1,000	
20,500	44,000	捐助、補助與獎助	40,920	40,920
20,500	44,000	獎助學員生給與	40,920	40,920
1,441,837	1,647,184	補貼、獎勵、慰問、照護與救濟	1,642,080	1,642,080
6,264		獎勵費用		
1,435,573	1,647,184	其他補貼、獎勵、慰問、照護與救濟	1,642,080	1,642,080
208,262	293,700	其他	419,000	419,000
208,262	293,700	其他支出	419,000	419,000
208,262	293,700	其他	419,000	419,000

一 臺北市立雙園國民中學

彙計表

108年度

單位：新臺幣元

一般行政管理計畫	建築及設備計畫				
	22,903,000				
	1,177,000				
	608,000				
	61,800				
	507,200				
	36,000				
	36,000				
	21,690,000				
	21,690,000				
1,000					
1,000					
1,000					

臺北市地方教育發展基金－臺北市立雙園國民中學

員工人數彙計表

中華民國108年度

單位：人

計 畫 及 項 目	上年度最高可 進用員額數	本年度 增減(-)數	本年度最高可 進用員額數	說 明
合計	63	-4	59	
國民教育計畫部分	45	-4	41	
正式職員	45	-4	41	
一般行政管理計畫部分	18		18	
正式職員	16		16	
正式工員	2		2	

本 頁 空 白

臺北市地方教育發展基金

用人費用

中華民國

計畫及項目	合計	正式 員額 薪資	聘僱 人員 薪資	超時 工作 報酬	津貼	獎 金		
						年終獎金	考績獎金	其他
合計	121,422,000	44,424,000		1,199,772		5,553,000	5,541,000	
國民教育計畫	102,759,000	32,160,000		654,580		4,020,000	3,878,000	
職員薪金	32,160,000	32,160,000						
兼職人員 酬金	1,631,520							
加班費	654,580			654,580				
考績獎金	3,878,000						3,878,000	
年終獎金	4,020,000					4,020,000		
職員退休 及離職金	54,569,280							
分擔員工 保險費	2,699,328							
傷病醫藥 費	244,500							
員工通勤 交通費	424,620							
其他福利 費	2,477,172							
一般行政管理計畫	18,663,000	12,264,000		545,192		1,533,000	1,663,000	
職員薪金	10,512,000	10,512,000						
工員工資	720,000	720,000						
警餉	1,032,000	1,032,000						
加班費	545,192			545,192				
考績獎金	1,663,000						1,663,000	
年終獎金	1,533,000					1,533,000		
職員退休 及離職金	1,001,712							
工員退休 及離職金	57,600							

一 臺北市立雙園國民中學

彙計表

108年度

單位：新臺幣元

退休及卹償金		資遣費	福 利 費					提繳費	兼任 人員 用人 費用
退休金	卹償金		分擔 保險費	傷病 醫藥費	提撥 福利金	員工通勤 交通費	其他		
55,628,592			3,798,144	244,500		636,300	2,765,172	1,631,520	
54,569,280			2,699,328	244,500		424,620	2,477,172	1,631,520	
54,569,280			2,699,328	244,500		424,620	2,477,172	1,631,520	
1,059,312			1,098,816			211,680	288,000		
1,001,712									
57,600									

臺北市地方教育發展基金

用人費用

中華民國

計畫及項目	合計	正式 員額 薪資	聘僱 人員 薪資	超時 工作 報酬	津貼	獎 金		
						年終獎金	考績獎金	其他
分擔員工 保險費	1,098,816							
員工通勤 交通費	211,680							
其他福利 費	288,000							

註：1.本表不包含臨時工員薪津。

一 臺北市立雙園國民中學

彙計表

108年度

單位：新臺幣元

退休及卹償金		資遣費	福 利 費					提繳費	兼任 人員 用人 費用
退休金	卹償金		分擔 保險費	傷病 醫藥費	提撥 福利金	員工通勤 交通費	其他		
			1,098,816			211,680	288,000		

臺北市地方教育發展基金－臺北市立雙園國民中學

單位（或計畫）成本分析表

中華民國108年度

單位：新臺幣千元

計畫別	單位	單位成本(元)或 平均利(費)率	數量	預算數	說明
合計				154,447	
國民教育計畫				111,705	
一般行政管理計畫				19,839	
建築及設備計畫				22,903	

臺北市地方教育發展基金－臺北市立雙園國民中學

5年來主要業務計畫分析表

中華民國108年度

單位：新臺幣千元

年度及項目	單位	數量	單位成本(元)或 平均利(費)率	金額	說明
(本)年度預算數					
國民教育計畫				111,705	
(上)年度預算數					
國民教育計畫				111,827	
(前)年度決算數					
國民教育計畫				108,448	
(105)年度決算數					
國民教育計畫				110,723	
(104)年度決算數					
國民教育計畫				113,271	

臺北市地方教育發展基金－臺北市立雙園國民中學

資本資產及長期負債明細表

中華民國108年度

單位：新臺幣千元

項 目	取得成本/ 舉債數	以前年度累 計折舊(耗)/ 長期投資評 價/未攤銷溢 (折)價	本 年 度 變 動				主要增減 原因說明	本年度累計折 舊(耗)/長期投 資評價變動數 /攤銷數	期末餘額
			增加		減少				
			金額	類型	金額	類型			
資產	44,818	39,517	1,213				1,865	4,649	
土地改良物	1,063	600		增置			65	399	
機械及設備	18,206	14,469	608	增置			1,348	2,997	
交通及運輸 設備	12,734	12,270	62	增置			67	460	
雜項設備	12,678	12,081	507	增置			373	731	
電腦軟體	138	98	36	增置			13	63	