

中華民國 110 年度

4-0501263

## 臺北市總預算

臺北市政府教育局主管

臺北市地方教育發展基金

臺北市立雙園國民中學附屬單位預算之分預算

(特別收入基金)

臺北市立雙園國民中學編

# 臺北市地方教育發展基金－臺北市立雙園國民中學

## 目次

中華民國110年度

一、財務摘要 .....	第 1 頁
二、業務計畫及預算概要 .....	第 3 -11 頁
三、預算主要表	
(一) 基金來源、用途及餘絀預計表 .....	第 13 頁
(二) 現金流量預計表 .....	第 14 頁
四、預算明細表	
(一) 基金來源－服務收入明細表 .....	第 15 頁
(二) 基金來源－財產處分收入明細表 .....	第 16 頁
(三) 基金來源－租金收入明細表 .....	第 17 頁
(四) 基金來源－權利金收入明細表 .....	第 18 頁
(五) 基金來源－其他財產收入明細表 .....	第 19 頁
(六) 基金來源－公庫撥款收入明細表 .....	第 20 頁
(七) 基金來源－雜項收入明細表 .....	第 21 頁
(八) 基金用途－國民教育計畫明細表 .....	第 22 -31 頁
(九) 基金用途－一般行政管理計畫明細表 .....	第 32 -34 頁
(十) 基金用途－建築及設備計畫明細表 .....	第 35 -37 頁
五、預算參考表	
(一) 預計平衡表 .....	第 39 頁
(二) 各項費用彙計表 .....	第 40 -45 頁
(三) 員工人數彙計表 .....	第 46 頁
(四) 用人費用彙計表 .....	第 48 -51 頁
(五) 單位（或計畫）成本分析表 .....	第 52 頁
(六) 5年來主要業務計畫分析表 .....	第 53 頁

臺北市地方教育發展基金－臺北市立雙園國民中學

目次

中華民國110年度

(七) 資本資產明細表 .....	第 54 頁
-------------------	--------

# 臺北市地方教育發展基金－臺北市立雙園國民中學

## 財務摘要

中華民國110年度

單位：新臺幣千元

項 目	本 年 度	上 年 度	比較增減數	%
經營成績：				
基金來源	144,543	150,217	-5,674	-3.78
基金用途	146,905	152,205	-5,300	-3.48
賸餘(短絀)	-2,362	-1,988	-374	--
餘絀情形：				
基金餘額	796	3,158	-2,362	-74.79
現金流量(註)：				
現金及約當現金之淨增(減)	-2,362	-1,988	-374	--

附註：現金流量係採現金及約當現金基礎，包括現金及自投資日起3個月內到期或清償之債權證券。

本 頁 空 白

# 業務計畫及預算概要

# 臺北市地方教育發展基金 - 臺北市立雙園國民中學

## 業務計畫及預算概要

中華民國 110 年度

### 壹、基金概況

#### 一、設立宗旨及願景：

- (一) 本校遵照憲法第 158 條及 160 條規定，教育文化應發展國民之民族精神、自治精神，國民道德與健全體格、科學及生活智能，以培養八大學習領域及十大基本能力。
- (二) 本校自 91 年度起依教育經費編列與管理法第 13 條規定設置「臺北市地方教育發展基金」，以促進教育健全發展，提昇教育經費運用績效。
- (三) 本校以「築夢雙中、亮麗人生」為願景，形塑「負責、品德、自信、樂學、創造」之學校文化，培養具備「自主學習、溝通合作、問題解決、創思執行、資訊運用」等關鍵能力之未來公民，親師生合作，邁向優質、永續。

#### 二、施政重點：

- (一) 開啟多元智慧：尊重每個學生獨特的個性，以多元智慧的觀點協助他找到生命的亮點，肯定天生我才必有用，能知於學，樂於學。
- (二) 培養生活能力：培養學生帶得走的公民關鍵能力，強化自我管理、閱讀理解、理性批判、問題解決、奉獻服務、溝通表達等核心素養。
- (三) 蘊育人文情懷：在溫馨開放的校園文化中，孕育人文情懷，學會尊重、包容；建構生命的價值、完成人性的開展。
- (四) 建置溫馨民主的校園文化：
  1. 以參與式管理、落實行政、教師會、家長會三者的良性互動。
  2. 以學生第一，教學優先的觀念提昇行政服務效率。
  3. 放下威權心態，開啟校園民主之風氣。
- (五) 推動適性教學：
  1. 落實校本課程理念，採多元化、活潑化的教學及評量。
  2. 運用校內、外資源，加強多元學習能力。
  3. 關懷相對弱勢學生之教學及輔導。
  4. 推動行動學習，充實學生運用資訊之知能，並提昇教師運用學習載具教學之能力。
- (六) 辦理發展性的訓輔活動：
  1. 辦理各項活動、競賽及展演。

## 業務計畫及預算概要

中華民國 110 年度

2. 推動校內外學習服務。
3. 發展績優社團及校隊，如擊樂、管樂、美術、園藝、桌球、射箭、壘球等。
4. 加強新興領域教育的辦理，並融入各科教學以收成效。

### 三、組織概況：

本校設置校長 1 人，綜理全校校務，下設教務處、學生事務處、總務處、輔導室、會計室及人事室等單位。

內部分層業務如下：

(一) 教務處：秉承校長之命，辦理全校教務事項。

1. 教學組：掌理課程編排、課業考查、教學研究及教學指導等事項。
2. 註冊組：掌理註冊、編班、轉學、休學及成績考查等有關學籍事項。
3. 設備組：掌理教學設備計畫之擬定、用具之管理、保管等事項。
4. 資訊組：掌理電腦設備及區域網路之管理、保管等事項。

(二) 學生事務處：秉承校長之命，辦理全校學生事務事項。

1. 訓育組：掌理訓育計畫之擬定，指導班聯會、代聯會等學生自治團體之健全發展，並透過各項活動，實施性別教育，人權教育與群己關係之教育。
2. 體育組：加強學生體能訓練，重視團隊合作精神與良好運動風度之養成。
3. 生教組：重視生活輔導之技巧與方法，加強道德教育與法律常識教育以落實全方位人格教育為目標。
4. 衛生組：重視校園環境之整理與美化，配合宣導實施防災意識、環保教育與人口教育。

(三) 總務處：秉承校長之命，辦理全校總務事項。

1. 事務組：辦理校舍場地佈置及環境美化，監督校舍建築及整修，財物購買保管及分配等事項。
2. 出納組：辦理現金、票據、契約之保管等收支移轉等事項。
3. 文書組：辦理公文收發登記與典守學校印信，撰擬繕校及檔案保管等事項。

(四) 輔導室：秉承校長之命，視學生身心狀況及需求提供發展性輔導，介入性輔導或處理性輔導，並掌理學生輔導與諮商，實施適性生



# 臺北市地方教育發展基金 - 臺北市立雙園國民中學

## 業務計畫及預算概要

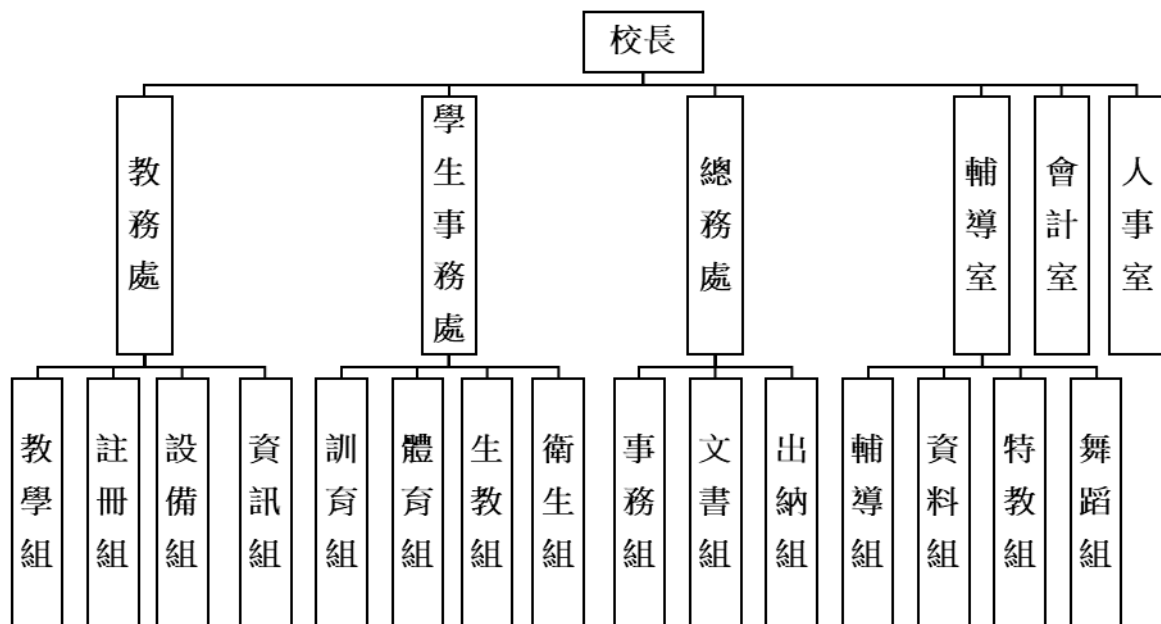
中華民國 110 年度

涯輔導等事項。

1. 輔導組：掌理學生個案建立、學習輔導、生活輔導、生涯輔導及兩性教育、親職教育等事項。
2. 資料組：辦理輔導資料搜集建檔、組訓愛心家長、實施測驗、社區人力整合、出版親職刊物等事項。
3. 特教組：擬訂特殊教育計畫章則、親師輔導諮詢、特教班甄選鑑別、實施各項診斷測驗、特教學生追蹤輔導等事項。
4. 舞蹈組：掌理舞蹈資優教育之計畫及推行，舞蹈班學生之甄選，舞蹈班成果發表會及辦理舞蹈班學生升學諮詢服務等事項。

(五) 會計室：秉承上級主計機關之監督與指導，並受校長之指揮，依法辦理歲計、會計、統計等事項。

(六) 人事室：秉承上級人事機關之監督與指導，並受校長之指揮，依法辦理人事管理查核等事項。



#### 四、基金歸類及屬性：

本校地方教育發展基金依據教育經費編列與管理法第 13 條規定設置，本基金為預算法第 4 條第 1 項第 2 款第 5 目所定之特別收入基金，以本府教育局為管理機關。

# 臺北市地方教育發展基金 - 臺北市立雙園國民中學

## 業務計畫及預算概要

中華民國 110 年度

### 貳、業務計畫

#### 一、基金來源：

單位：新臺幣千元

業務計畫	本年度預算數	實施內容
勞務收入	8	本年度預計辦理教師甄選報名費收入。
財產收入	2,138	本年度預計辦理運動設施場館委外營運土地出租之租金及權利金收入、財產報廢變賣之殘值收入、校園場地開放收入等。
政府撥入收入	142,130	本年度預計由公庫撥入數。
其他收入	267	本年度預計收取數位學生證補卡、學生到離校刷卡簡訊通知服務及廠商履約逾期罰款等收入。

#### 二、基金用途：

單位：新臺幣千元

業務計畫	本年度預算數	實施內容
國民教育計畫	120,822	本年度預計辦理教學事項為： 1. 各項教學、學生事務、圖書及輔導等業務。 2. 新購教具、圖書等各科教學設備，充實各科教材及用具。 3. 革新教學方法，提高教學效能。 4. 教師甄選業務、指定活動等項目。
一般行政管理計畫	19,174	本年度預計辦理事項為： 1. 綜理學校總務、人事、會計等業務。 2. 配合校務推動行政處室支援工作，進而增進校務運作。
建築及設備計畫	6,909	本年度預計辦理事項為： 1. 購置各學科教學課程所需教學設備。 2. 辦理校園廣播系統改善工程、C 棟廁所整修工程。 3. 辦理專科教室環境改善工程。

# 臺北市地方教育發展基金 - 臺北市立雙園國民中學

## 業務計畫及預算概要

中華民國 110 年度

### 參、預算概要

#### 一、基金來源及用途之預計：

##### (一) 本年度基金來源：

服務收入 8 千元、財產處分收入 3 萬 8 千元、租金收入 22 萬元、權利金收入 168 萬元、其他財產收入 20 萬元、公庫撥款收入 1 億 4,213 萬元、雜項收入 26 萬 7 千元，本年度基金來源 1 億 4,454 萬 3 千元，較上年度預算數 1 億 5,021 萬 7 千元，減少 567 萬 4 千元，約 3.78%，主要係公庫撥款收入減編所致。

##### (二) 本年度基金用途：

國民教育計畫 1 億 2,082 萬 2 千元，一般行政管理計畫 1,917 萬 4 千元，建築及設備計畫 690 萬 9 千元，本年度基金用途 1 億 4,690 萬 5 千元，較上年度預算數 1 億 5,220 萬 5 千元，減少 530 萬元，約 3.48%，主要係減列修繕工程經費所致。

#### 二、基金餘絀之預計：

本年度基金來源及用途相抵後，差短 236 萬 2 千元，較上年度預算數差短 198 萬 8 千元，增加 37 萬 4 千元，將移用以前基金餘額支應。

#### 三、現金流量之預計：

本年度業務活動淨現金流出 236 萬 2 千元。

#### 四、補辦預算事項：詳補辦預算明細表

##### (一) 固定資產之建設改良擴充 7 萬 8 千元

1.108 年度配合教育部補助生活科技教室基本設備經費，學校自籌款由其他準備金項下支應 7 萬 8 千元。

### 肆、以前年度計畫實施成果概述：

#### 一、前（108）年度計畫實施成果概述：

業務計畫	實施概況	實施成果
勞務收入	本年度預計辦理教師甄選報名費收入。	本年度已收取教師甄選報名費 9 千元。
財產收入	本年度預計辦理運動設施	本年度已辦理運動設施場

# 臺北市地方教育發展基金 - 臺北市立雙園國民中學

## 業務計畫及預算概要

中華民國 110 年度

	場館委外營運土地出租之租金及權利金收入、財產報廢變賣之殘值收入、校園場地開放收入等。	館委外營運土地出租，收取租金及權利金收入 191 萬 5 千元、收取財產報廢變賣殘值收入 3 萬 7 千元、教職員工停車收入 1 千元、校園場地開放收入 53 萬 5 千元。
政府撥入收入	本年度預計由公庫撥入數。	本年度已收取公庫撥入數 1 億 6,001 萬元及教育部之補助計畫 65 萬 3 千元。
其他收入	本年度預計收取數位學生證補卡、學生到離校刷卡簡訊通知服務及廠商履約逾期罰款等收入。	本年度已收取數位學生證補卡、學生到離校刷卡簡訊通知服務及廠商履約逾期罰款等收入 60 萬 3 千元。
國民教育計畫	<p>本年度預計辦理教學事項為：</p> <ol style="list-style-type: none"> <li>1. 辦理各項教學、學生事務、圖書及輔導等業務。</li> <li>2. 新購教具、圖書等各科教學設備，充實各科教材及用具。</li> <li>3. 革新教學方法，提高教學效能。</li> <li>4. 辦理教師甄選、指定活動等項目。</li> </ol>	<p>新購體育、自然、特教、圖書等各科教學設備，革新教學方法，充實各科教材，提高教學效能；另辦理教師甄選、社團活動、性別平等教育宣導、教師進修研習等指定活動項目，藉由辦理各項活動可鍛鍊學生強健的身體，增進學生各項生活智能，並提升教師專業知能。</p>
一般行政管理計畫	<p>本年度預計辦理事項為：</p> <ol style="list-style-type: none"> <li>1. 綜理學校總務、人事、會計等業務。</li> <li>2. 配合校務推動行政處室支援工作，進而增進校務運作。</li> </ol>	<p>綜理學校總務、人事、會計等業務，並配合校務推動行政處室支援工作，進而增進校務運作，達成預期目標。</p>

# 臺北市地方教育發展基金 - 臺北市立雙園國民中學

## 業務計畫及預算概要

中華民國 110 年度

<p>建築及設備計畫</p>	<p>本年度預計辦理事項為：</p> <ol style="list-style-type: none"> <li>1. 購置各學科教學課程所需教學設備。</li> <li>2. 辦理 B 棟廁所整修工程、校內水管改善工程及校園優質化工程。</li> <li>3. 辦理專科教室環境改善工程。</li> </ol>	<ol style="list-style-type: none"> <li>1. 購置各學科教學課程所需教學設備。</li> <li>2. 辦理 B 棟廁所整修工程、校內水管改善工程、校園優質化工程、修建棒球場工程及非營利幼兒園工程。</li> <li>3. 辦理專科教室環境改善工程。</li> </ol>
----------------	---	---

### 二、上年度已過期間（109 年 1 月 1 日至 5 月 31 日止）計畫實施成果概述：

業務計畫	實施概況	實施成果
勞務收入	本年度截至 5 月 31 日止預計辦理教師甄選報名費收入。	本年度截至 5 月 31 日止尚未辦理教師甄選作業。
財產收入	本年度截至 5 月 31 日止預計辦理運動設施場館委外營運土地出租之租金及權利金收入、財產報廢變賣之殘值收入、校園場地開放收入等。	本年度截至 5 月 31 日止已辦理運動設施場館委外營運土地出租之租金及權利金收入 126 萬 4 千元、收取財產報廢變賣殘值收入 1 萬 4 千元、校園場地開放收入 1 萬 7 千元。
政府撥入收入	本年度截至 5 月 31 日止預計公庫撥入數。	本年度截至 5 月 31 日止已收取公庫撥入數 6,692 萬 2 千元及教育部之補助計畫 11 萬 7 千元。
其他收入	本年度截至 5 月 31 日止預計收取數位學生證補卡、學生到離校刷卡簡訊通知服務及廠商履約逾期罰款等收入。	本年度截至 5 月 31 日止已收取數位學生證補卡、學生到離校刷卡簡訊通知服務及廠商履約逾期罰款等收入 4 萬 1 千元。
國民教育計畫	<p>本年度截至 5 月 31 日止預計辦理教學事項為：</p> <ol style="list-style-type: none"> <li>1. 辦理各項教學、學生事務、圖書及輔導等業務。</li> <li>2. 新購教具、圖書等各科</li> </ol>	<p>新購體育、自然、特教、圖書等各科教學設備，革新教學方法，充實各科教材，提高教學效能；另辦理教師甄選、社團活動、性別平等教</p>

# 臺北市地方教育發展基金 - 臺北市立雙園國民中學

## 業務計畫及預算概要

中華民國 110 年度

		教學設備，充實各科教材及用具。 3. 革新教學方法，提高教學效能。 4. 辦理教師甄選、指定活動等項目。	育宣導、教師進修研習等指定活動項目，藉由辦理各項活動可鍛鍊學生強健的身體，增進學生各項生活智能，並提升教師專業知能。
一般行政管理計畫	本年度截至 5 月 31 日止預計辦理事項為： 1. 綜理學校總務、人事、會計等業務。 2. 配合校務推動行政處室支援工作，進而增進校務運作。	持續辦理學校總務、人事、會計等業務，並配合校務推動行政處室支援工作，進而增進校務運作，以達成預期目標。	
建築及設備計畫	本年度截至 5 月 31 日止預計辦理事項為： 1. 購置各學科教學課程所需教學設備招標作業。 2. 辦理運動場跑道整修工程、綜合大樓演藝廳環境改善工程、校園電源改善工程、圖書館工程、校園電梯改善工程等之建築師及工程招標作業。	1. 購置各學科教學課程所需教學設備招標作業。 2. 辦理運動場跑道整修工程、綜合大樓演藝廳環境改善工程、校園電源改善工程、圖書館工程、校園電梯改善工程等之建築師及工程招標作業。	

# 臺北市地方教育發展基金－臺北市立雙園國民中學

## 補辦預算明細表

中華民國110年度

單位：新臺幣元

項 目	金額	辦理年度	說 明
合計	78,000		
固定資產之建設改良擴充	78,000		
購置機械及設備	58,000	108	
圓鋸機	8,000		教育部補助108年度第1階段充實公立國民中學生活科技教室基本設備經費購置圓鋸機1台，中央補助17,359元(代收代付)，學校自籌8,000元，所需經費擬由本校其他準備金支應。
集塵設施	24,000		教育部補助108年度第1階段充實公立國民中學生活科技教室基本設備經費購置集塵設施3組，中央補助55,795元(代收代付)，學校自籌24,000元，所需經費擬由本校其他準備金支應。
配電及防漏電設施	26,000		教育部補助108年度第1階段充實公立國民中學生活科技教室基本設備經費58,820元，學校自籌26,000元，所需經費擬由本校其他準備金支應。
購置雜項設備	20,000	108	
家用設施維護設備教學模組	8,000		教育部補助108年度第1階段充實公立國民中學生活科技教室基本設備經費購置家用設施維護設備教學模組1組，中央補助18,598元(代收代付)，學校自籌8,000元，所需經費擬由本校其他準備金支應。
工具櫃	12,000		教育部補助108年度第1階段充實公立國民中學生活科技教室基本設備經費購置工具櫃3座，中央補助26,038元(代收代付)，學校自籌12,000元，所需經費擬由本校其他準備金支應。

備註：各基金依預算法第88條規定補辦預算，應確係不及編入年度預算，且因經營環境發生重大變遷或正常業務(含執行中央補助款項目)之確實需要，並經主管機關核轉本府核准先行辦理者；不具急迫性之事項，仍應儘可能納入預算辦理。

本 頁 空 白



# 預算主要表

# 臺北市地方教育發展基金－臺北市立雙園國民中學

## 基金來源、用途及餘絀預計表

中華民國110年度

單位：新臺幣千元

前年度決算數	項 目	本年度預算數	上年度預算數	比較增減（－）
163,763	基金來源	144,543	150,217	-5,674
9	勞務收入	8	8	
9	服務收入	8	8	
2,488	財產收入	2,138	2,115	23
38	財產處分收入	38	15	23
204	租金收入	220	220	
1,710	權利金收入	1,680	1,680	
536	其他財產收入	200	200	
160,663	政府撥入收入	142,130	148,037	-5,907
160,010	公庫撥款收入	142,130	148,037	-5,907
654	政府其他撥入收入			
603	其他收入	267	57	210
603	雜項收入	267	57	210
165,261	基金用途	146,905	152,205	-5,300
118,585	國民教育計畫	120,822	114,842	5,980
18,631	一般行政管理計畫	19,174	19,313	-139
28,044	建築及設備計畫	6,909	18,050	-11,141
-1,497	本期賸餘(短絀)	-2,362	-1,988	-374
6,643	期初基金餘額	3,158	2,943	215
5,146	期末基金餘額	796	955	-159

註：前年度決算數細數之和與總數或略有出入，係四捨五入關係，以下各表同。

# 臺北市地方教育發展基金－臺北市立雙園國民中學

## 現金流量預計表

中華民國110年度

單位：新臺幣千元

項 目	本 預	年 算	度 數	說 明
業務活動之現金流量				
本期賸餘(短絀)			-2,362	
業務活動之淨現金流入(流出)			-2,362	
其他活動之現金流量				
其他活動之淨現金流入(流出)				
現金及約當現金之淨增(淨減)			-2,362	
期初現金及約當現金			8,867	
期末現金及約當現金			6,505	

註：本表係採現金及約當現金基礎，包括現金及自投資日起3個月內到期或清償之債權證券。

# 預算明細表

# 臺北市地方教育發展基金－臺北市立雙園國民中學

## 基金來源－服務收入明細表

中華民國110年度

單位：新臺幣元

科 目	單 位	本 年 度 預 算 數			說 明
		數 量 業 務 量	利(費)率	金 額	
合計 服務收入				8,000	
	年	1	200	8,000	較上年度預算數8,000元，無增減。 配合預算編列至千元，增列進位數200元。 教師甄選報名費收入。
	人、次	13x2	300	200	
				7,800	

# 臺北市地方教育發展基金－臺北市立雙園國民中學

## 基金來源－財產處分收入明細表

中華民國110年度

單位：新臺幣元

科 目	單位	本 年 度 預 算 數			說 明
		數量 業務量	利(費)率	金 額	
合計				38,000	
財產處分收入	年	1	38,000	38,000	較上年度預算數15,000元，增加23,000元。 財產報廢變賣之殘值收入。

# 臺北市地方教育發展基金－臺北市立雙園國民中學

## 基金來源－租金收入明細表

中華民國110年度

單位：新臺幣元

科 目	單位	本 年 度 預 算 數			說 明
		數量 業務量	利(費)率	金 額	
合計 租金收入	年	1	220,000	220,000 220,000 220,000	較上年度預算數220,000元，無增減。 運動設施場館委外營運土地出租之租金收入。

# 臺北市地方教育發展基金－臺北市立雙園國民中學

## 基金來源－權利金收入明細表

中華民國110年度

單位：新臺幣元

科 目	單位	本 年 度 預 算 數			說 明
		數量 業務量	利(費)率	金 額	
合計				1,680,000	
權利金收入	年	1	1,680,000	1,680,000	較上年度預算數1,680,000元，無增減。 運動設施場館委外營運權利金收入(收支對列)。



# 臺北市地方教育發展基金－臺北市立雙園國民中學

## 基金來源－其他財產收入明細表

中華民國110年度

單位：新臺幣元

科 目	單位	本 年 度 預 算 數			說 明
		數量 業務量	利(費)率	金 額	
合計				200,000	
其他財產收入	年	1	200,000	200,000	較上年度預算數200,000元，無增減。 校園場地開放收入(收支對列)。

# 臺北市地方教育發展基金－臺北市立雙園國民中學

## 基金來源－公庫撥款收入明細表

中華民國110年度

單位：新臺幣元

科 目	單位	本 年 度 預 算 數			說 明
		數量 業務量	利(費)率	金 額	
合計				142,130,000	
公庫撥款收入	年	1	142,130,000	142,130,000	較上年度預算數148,037,000元，減少5,907,000元。 市府補助款。

# 臺北市地方教育發展基金－臺北市立雙園國民中學

## 基金來源－雜項收入明細表

中華民國110年度

單位：新臺幣元

科 目	單位	本 年 度 預 算 數			說 明
		數量 業務量	利(費)率	金 額	
合計				267,000	
雜項收入				267,000	較上年度預算數57,000元，增加210,000元。
	年	1	240,000	240,000	廠商履約逾期罰款收入。
	年	1	27,000	27,000	收取數位學生證補卡、學生到離校刷卡簡訊通知服務等收入。

# 臺北市地方教育發展基金－臺北市立雙園國民中學

## 基金用途－國民教育計畫明細表

中華民國110年度

單位：新臺幣元

前年度 決算數	上年度 預算數	科 目	本 年 度 預 算 數	說 明
118,584,890	114,842,000	合 計	120,822,000	
111,005,163	106,933,000	用人費用	113,062,000	
35,705,515	32,160,000	正式員額薪資	39,096,000	較上年度預算數32,160,000元，增加6,936,000元。
35,705,515	32,160,000	職員薪金	39,096,000	
			25,956,000	教師28人薪金(詳用人費用彙計表)(含教育部補助款導師費108,000元及專輔教師640,000元)。
			13,140,000	特教教師14人薪金(詳用人費用彙計表)(含教育部補助導師費84,000元)。
1,584,195	1,829,520	聘僱及兼職人員薪資	1,663,200	較上年度預算數1,829,520元，減少166,320元。
1,584,195	1,829,520	兼職人員酬金	1,663,200	
			40,320	補助調整授課鐘點費之外聘教師勞、健保及勞退費用(教育部補助款)(特殊及資源)。
			403,200	補助調整授課教師鐘點費，14人*2節*40週*360元(教育部補助款)(特殊及資源)。
			396,000	教師代課鐘點費，本校編制教師總人數42人，按9分之1計，編列5人，每人220節，總節數5人*220節=1,100節，每節360元。
			74,880	補助調整授課鐘點費之外聘教師勞、健保及勞退費用(教育部補助款)。
			748,800	補助調整教師授課鐘點費，26人*2節*40週*360元(教育部補助款)。
545,269	625,270	超時工作報酬	934,976	較上年度預算數625,270元，增加309,706元。
545,269	625,270	加班費	934,976	
			162,667	不休假出勤加班費(特殊及資源)。
			714,669	不休假出勤加班費。
			31,000	開放場地職(工)員加班費(收支對列)。
			26,640	國中小舞蹈班聯合成果發表會工作人員加班費。
7,957,263	7,898,000	獎金	11,403,000	較上年度預算數7,898,000元，增加3,505,000元。
3,605,646	3,878,000	考績獎金	6,516,000	
			4,326,000	依考績法規定核發之獎金。

# 臺北市地方教育發展基金－臺北市立雙園國民中學

## 基金用途－國民教育計畫明細表

中華民國110年度

單位：新臺幣元

前年度 決算數	上年度 預算數	科 目	本 年 度 預 算 數	說 明
4,351,617	4,020,000	年終獎金	2,190,000 4,887,000	依考績法規定核發之獎金(特殊及資源)。
			3,244,500	依規定於年節加發之獎金。
			1,642,500	依規定於年節加發之獎金(特殊及資源)。
59,518,101	58,620,360	退休及卹償金	53,773,640	較上年度預算數58,620,360元，減少4,846,720元。
59,518,101	58,620,360	職員退休及離職金	52,922,640	
			2,274,480	提撥退撫基金。
			1,179,360	提撥退撫基金(特殊及資源)。
			49,468,800	退休人員月退休金，112人*35,800元*12月=48,115,200元；退休遺族月撫慰金，6人*18,800元*12月=1,353,600元；合計49,468,800元。
		工員退休及離職金	851,000	
			851,000	職工1人退休一次退休金。
5,694,820	5,799,850	福利費	6,191,184	較上年度預算數5,799,850元，增加391,334元。
4,018,377	2,699,328	分擔員工保險費	3,337,296	
			1,128,480	分擔公保、勞保、健保費(特殊及資源)。
			2,208,816	分擔公保、勞保、健保費。
203,840	244,500	傷病醫藥費	221,600	
			42,000	健康檢查補助費，12人*3,500元。
			176,000	健康檢查補助費，11人*16,000元。
			3,600	職業安全衛生健康檢查經費，3人*1,200元(新增)。
402,734	472,500	員工通勤交通費	478,800	
			176,400	特教教師上下班交通費，14人*10月*2段*630元。
			50,400	教師上下班交通費，8人*10月*1段*630元。
			252,000	教師上下班交通費，20人*10月*2段*630元。
1,069,869	2,383,522	其他福利費	2,153,488	
			224,000	休假旅遊補助費。
			48,000	休假旅遊補助費(特殊及資源)。
			30,000	退休人員三節慰問金，5人*6,000元。

# 臺北市地方教育發展基金－臺北市立雙園國民中學

## 基金用途－國民教育計畫明細表

中華民國110年度

單位：新臺幣元

前年度 決算數	上年度 預算數	科 目	本 年 度 預 算 數	說 明
			170,000	進修補助費。
			1,190,488	子女教育補助費。
			365,000	喪葬補助費，2人*5月*36,500元。
			126,000	結婚補助費，2人*2月*31,500元。
4,024,693	4,160,000	服務費用	3,606,000	
927,877	1,900,304	水電費	927,129	較上年度預算數1,900,304元，減少973,175元。
812,119	1,229,198	工作場所電費	812,119	電費。
115,758	131,106	工作場所水費	115,010	水費。
	540,000	氣體費		
64,770	44,400	旅運費	48,400	較上年度預算數44,400元，增加4,000元。
42,720	43,400	國內旅費	43,400	
			37,200	校外教學隨隊人員出差旅費，8人*3天*1,550元。
			6,200	教職員工因公出差旅費。
22,050	1,000	貨物運費	5,000	
			5,000	舞蹈班聯合成果發表會器材道具搬運費。
		印刷裝訂與廣告費	36,000	較上年度預算數0元，增加36,000元。
		印刷及裝訂費	36,000	
			36,000	舞蹈班聯合成果發表會印製摺頁手冊、海報、邀請函、入場券等印刷費(新增)。
1,331,243	1,216,000	修理保養及保固費	1,329,191	較上年度預算數1,216,000元，增加113,191元。
231,720	356,800	一般房屋修護費	824,000	
			168,000	學校校舍及其他建築物等修理維護費。
			90,000	開放場地建築物等修理維護費(收支對列)。
			566,000	運動設施場館委外案之建築物修理維護費(收支對列)。
46,160	17,000	機械及設備修護費	17,200	
			17,200	電腦設備維護費(電腦專案計畫)。
1,053,363	842,200	雜項設備修護費	487,991	
			283,000	運動設施場館委外設備器材修理維護費(收

# 臺北市地方教育發展基金－臺北市立雙園國民中學

## 基金用途－國民教育計畫明細表

中華民國110年度

單位：新臺幣元

前年度 決算數	上年度 預算數	科 目	本 年 度 預 算 數	說 明
				支對列)。
			63,000	開放場地設備器材修理維護費(收支對列)。
			112,000	各項教學設備及其他公用用具等修理維護費。
			29,991	汰換照明燈管(新增)。
86,162	84,496	一般服務費	86,280	較上年度預算數84,496元，增加1,784元。
4,162	2,496	佣金、匯費、經理費及手續費	2,280	
			2,280	委託超商代收學雜費手續費，190人*2學期*6元。
82,000	82,000	體育活動費	84,000	
			28,000	文康活動費，本校編列教師14人，每人編列2,000元(特殊及資源)。
			56,000	文康活動費，本校編列教師28人，每人編列2,000元。
1,614,641	914,800	專業服務費	1,179,000	較上年度預算數914,800元，增加264,200元。
1,114,666	786,000	講課鐘點、稿費、出席審查及查詢費	1,026,600	
			56,000	分組活動講師鐘點費(分組組數大於班級數始得動支)，28節*2,000元。
			20,000	活化教學講師鐘點費，10節*2,000元。
			26,000	學生輔導指導講師鐘點費，13節*2,000元。
			30,000	國中冬夏令營指導教師鐘點費，60節*500元。
			27,200	課後社團活動指導教師鐘點費。
			12,000	性別平等教育宣導活動講師鐘點費，6節*2,000元。
			30,000	小田園教育體驗學習講師鐘點費，30節*1,000元。
			28,000	國中教師專業成長暨行動研究講師鐘點費，14節*2,000元。
			114,000	特殊技藝教育班講師鐘點費，57節*2,000元。
			21,600	舞蹈班教材編輯費，3班*12月*600元。
			7,200	身障班教材編輯費，1班*12月*600元。

# 臺北市地方教育發展基金－臺北市立雙園國民中學

## 基金用途－國民教育計畫明細表

中華民國110年度

單位：新臺幣元

前年度 決算數	上年度 預算數	科 目	本 年 度 預 算 數	說 明
			7,200	特教班教材編輯費，1班*12月*600元。
			400,000	舞蹈班分組教學、協同教學外聘技術教師鐘點費。
			241,400	體育班教練(教師)鐘點費(新增)。
			4,000	國中適性入學宣導講師鐘點費，2節*2,000元(含教育部補助2,000元)。
			2,000	技職教育、免試及十二年國教校園宣導講師鐘點費1節。
157,866	124,800	委託檢驗(定)試驗認證費	54,800	
			4,800	飲水機水質檢驗費，4臺*1,200元。
			12,000	消防安全檢測費(班級業務費)。
			8,000	建物公共安全檢查簽證及申報費(班級業務費)。
			30,000	消防安全檢測費及建築公共安全檢查簽證及申報費(收支對列)。
	4,000	試務甄選費	4,000	
			4,000	教師甄選試務費用，5人*800元。
34,000		電腦軟體服務費		
308,109		其他專業服務費	93,600	
			93,600	游泳池水電清潔維護費，13班*7,200元(新增)。
1,702,220	1,320,000	材料及用品費	1,587,000	
302,841	472,160	使用材料費	740,070	較上年度預算數472,160元，增加267,910元。
302,841	472,160	設備零件	740,070	
			56,700	電腦設備維護及管理費，9班*6,300元。
			20,000	小田園計畫用園藝用具及栽種箱等設備。
			15,200	特教班教學活動教具(特殊班設備費移列)(新增)。
			9,000	透鏡成像實驗器，5組*1,800元(教務處)(班級設備費移列)(新增)。
			4,000	人體呼吸作用實驗器材套組，8組*500元(教務處)(班級設備費移列)(新增)。
			4,500	共鳴音叉實驗器，3組*1,500元(教務處)(班級設備費移列)(新增)。



# 臺北市地方教育發展基金－臺北市立雙園國民中學

## 基金用途－國民教育計畫明細表

中華民國110年度

單位：新臺幣元

前年度 決算數	上年度 預算數	科 目	本 年 度 預 算 數	說 明
			2,700	植物生長實驗槽，3組*900元(教務處)(班級設備費移列)(新增)。
			9,000	穩定型直流電源供應器，6臺*1,500元(教務處)(班級設備費移列)(新增)。
			13,600	VR眼鏡，2套*6,800元(教務處)(班級設備費移列)(新增)。
			7,860	Micro Bit開發板，15套*524元(教務處)(班級設備費移列)(新增)。
			17,000	Mbot編程教育機器人套件，5套*3,400元(教務處)(班級設備費移列)(新增)。
			16,500	微波爐，3臺*5,500元(教務處)(班級設備費移列)(新增)。
			8,000	大斜坡墊(體操用)1組(教務處)(班級設備費移列)(新增)。
			7,500	落地地墊(體操用)1組(教務處)(班級設備費移列)(新增)。
			6,500	摺疊墊(體操用)1組(教務處)(班級設備費移列)(新增)。
			4,000	手持錄音裝置1支(學務處)(班級設備費移列)(新增)。
			16,800	胖胖抽屜桌及椅，4組*4,200元(特教班)(特殊班設備費移列)(新增)。
			21,610	教學活動教具(班級設備費移列)(新增)。
			27,000	舞蹈班教學活動教具(舞蹈班設備費移列)。
			8,800	舞蹈班教學活動教具(舞蹈班業務費)。
			54,000	體育班訓練器材。
			16,000	體育(班)設備零件(收支對列)。
			30,000	綠屋頂計畫用園藝用具及栽種箱等設備。
			256,800	汰換普通教室照明燈具，214盞*1,200元(T8LED4尺2管)(新增)。
			6,000	臺灣附近海地地形圖1組(專科教室環境改善工程移列)(新增)。
			6,300	板塊構造迷宮1組(專科教室環境改善工程移列)(新增)。
			6,800	斷層褶皺模擬模型，2組*3,400元(專科教室環境改善工程移列)(新增)。

# 臺北市地方教育發展基金－臺北市立雙園國民中學

## 基金用途－國民教育計畫明細表

中華民國110年度

單位：新臺幣元

前年度 決算數	上年度 預算數	科 目	本 年 度 預 算 數	說 明
			4,500	大氣循環模型1組(專科教室環境改善工程移列)(新增)。
			19,200	造岩礦物標本，6組*3,200元(專科教室環境改善工程移列)(新增)。
			3,100	DISCOVERY宇宙有道理DVD1組(專科教室環境改善工程移列)(新增)。
			3,900	雷公蛋，6組*650元(專科教室環境改善工程移列)(新增)。
			43,200	綜合岩石標本，6組*7,200元(專科教室環境改善工程移列)(新增)。
			4,000	立體衛星觸控式地球儀1組(專科教室環境改善工程移列)(新增)。
			10,000	特殊技藝教育班教學活動教具。
1,399,379	847,840	用品消耗	846,930	較上年度預算數847,840元，減少910元。
19,721	7,200	辦公(事務)用品	14,400	
			7,200	特教班教學用文具用品(特教班業務費)。
			7,200	身障班教學用文具用品(特教班業務費)。
56,099	45,000	報章雜誌	55,000	
			55,000	新購圖書(班級設備費移列)。
31,985		服裝		
15,000	15,000	醫療用品(非醫療院所使用)	15,000	
			15,000	健康中心藥品。
1,276,574	780,640	其他用品消耗	762,530	
			25,000	小田園計畫用課程材料、肥料、土壤、種苗、植栽及雜支等用品。
			2,000	國中教師專業成長暨行動研究用茶水清潔、場地佈置等雜支。
			20,000	活化教學材料。
			8,000	辦理活化教學各項研習會議或活動逾時誤餐費用，80人次*100元。
			24,000	學生輔導指導所需各項材料。
			10,000	國中冬夏令營材料費、雜支等。
			34,100	校慶、運動會及體育競賽表演道具、器材、會場佈置、茶水等雜支。
			13,820	身障班教學活動材料(特教班教學材料費)。

# 臺北市地方教育發展基金－臺北市立雙園國民中學

## 基金用途－國民教育計畫明細表

中華民國110年度

單位：新臺幣元

前年度 決算數	上年度 預算數	科 目	本 年 度 預 算 數	說 明
			13,820	特教班教學活動材料(特教班教學材料費)。
			41,460	舞蹈班教學活動材料，3班*13,820元(特教班教學材料費)。
			2,800	辦理各項會議或活動逾時誤餐費用(舞蹈班業務費)，28人次*100元。
			34,200	敬師活動費，57人*600元。
			6,500	童軍教育教學材料。
			82,920	一般教學材料費，6班*13,820元(班級材料費)。
			16,000	垃圾袋費用、消毒藥水、衛生清潔用品費、衛生紙及教室佈置費(班級業務費)。
			56,000	特殊技藝教育班教學材料費。
			45,000	綠屋頂計畫用肥料、土壤、種苗、植栽及雜支等用品。
			2,800	國中社團活動材料費及雜支。
			13,000	性別平等教育宣導活動道具、場地佈置、茶水等雜支。
			16,000	體育(班)教學材料及雜支(收支對列)(新增)。
			252,000	教學活動材料、文具紙張及事務用品等(收支對列)(新增)。
			800	教師甄選場地布置等雜支。
			3,000	辦理教師甄選試務工作逾時誤餐費用，30人次*100元。
			23,310	舞蹈班聯合成果發表會場地佈置、茶水、表演用品、雜支等費用。
			16,000	辦理國中小舞蹈班聯合成果發表會逾時誤餐費用，160人次*100元。
90,992	123,000	租金、償債、利息及相關手續費	23,000	
90,992	123,000	交通及運輸設備租金	23,000	較上年度預算數123,000元，減少100,000元。
90,992	123,000	車租	23,000	
			10,000	舞蹈班校外參觀租車費(舞蹈班業務費)。
			13,000	國中生涯發展教育校外參訪租車費。
278,285	239,000	稅捐及規費(強制費)	293,000	
66,780	44,000	土地稅	68,000	較上年度預算數44,000元，增加24,000元。

# 臺北市地方教育發展基金－臺北市立雙園國民中學

## 基金用途－國民教育計畫明細表

中華民國110年度

單位：新臺幣元

前年度 決算數	上年度 預算數	科 目	本 年 度 預 算 數	說 明
66,780	44,000	一般土地地價稅	68,000	
			68,000	運動設施場館委外地價稅(收支對列)。
105,774	116,000	房屋稅	116,000	較上年度預算數116,000元，無增減。
105,774	116,000	一般房屋稅	116,000	
			116,000	運動設施場館委外房屋稅(收支對列)。
105,731	79,000	消費與行為稅	109,000	較上年度預算數79,000元，增加30,000元。
105,731	79,000	營業稅	109,000	
			93,000	運動設施場館委外營業稅(收支對列)。
			16,000	開放場地收入營業稅(收支對列)。
1,252,162	1,730,000	會費、捐助、補助、分攤、照護 、救濟與交流活動費	1,482,000	
34,000	40,400	捐助、補助與獎助	36,680	較上年度預算數40,400元，減少3,720元。
34,000	40,400	獎助學員生給與	36,680	
			10,000	教育關懷獎每校推薦1名學生獎助金。
			680	配合預算編列至千元，增列進位數680元。
			26,000	優秀學生獎學金，13班*2學期*1,000元。
1,218,162	1,689,600	補貼、獎勵、慰問、照護與救 濟	1,445,320	較上年度預算數1,689,600元，減少244,280元。
7,200		獎勵費用	7,200	
			7,200	依「臺北市公立高級中等以下學校獎勵教師獎金發給要點」發放之獎勵，2人*3,600元(班級業務費)(新增)。
1,210,962	1,689,600	其他補貼、獎勵、慰問、照 護與救濟	1,438,120	
			1,111,000	清寒學生餐費補助，101人*200日*55元。
			69,600	弱勢學生冷氣使用費補助費用，87人*800元。
			182,000	弱勢學生教科書補助費用，140人*1,300元。
			75,520	補助學校午餐使用有機蔬菜或有機米計畫，236人*40週*1次*8元。
231,375	337,000	其他	769,000	
231,375	337,000	其他支出	769,000	較上年度預算數337,000元，增加432,000元。
231,375	337,000	其他	769,000	

# 臺北市地方教育發展基金－臺北市立雙園國民中學

## 基金用途－國民教育計畫明細表

中華民國110年度

單位：新臺幣元

前年度 決算數	上年度 預算數	科 目	本 年 度 預 算 數	說 明
			13,800	校慶、運動會及班際競賽用獎牌、錦旗。
			2,400	國中生涯發展教育活動等雜支。
			23,800	班級自治費，238人*2學期*50元。
			198,600	體育班比賽車資、誤餐及活動費。
			50,400	執行學生路隊安全導護費及導護志工保險費，2人*40週*10次*63元。
			20,000	運動設施場館委外費用(收支對列)。
			220,000	體育(班)比賽活動費及逾時誤餐費用(收支對列)(新增)。
			240,000	舞蹈班聯合成果發表會節目演出攝影費、燈光費、錄影費等費用(新增)。

# 臺北市地方教育發展基金－臺北市立雙園國民中學

## 基金用途－一般行政管理計畫明細表

中華民國110年度

單位：新臺幣元

前年度 決算數	上年度 預算數	科 目	本 年 度 預 算 數	說 明
18,631,244	19,313,000	合計	19,174,000	
17,480,092	17,150,000	用人費用	16,566,000	
11,129,321	11,232,000	正式員額薪資	10,608,000	較上年度預算數11,232,000元，減少624,000元。
10,234,444	10,512,000	職員薪金	10,248,000	
			10,248,000	職員14人薪金(詳用人費用彙計表)。
778,560	720,000	工員工資	360,000	
			360,000	工員1人工資(詳用人費用彙計表)。
116,317		警餉		
536,053	499,376	超時工作報酬	593,588	較上年度預算數499,376元，增加94,212元。
536,053	499,376	加班費	593,588	
			589,336	不休假出勤加班費。
			4,252	校園安全校內同仁例假日人力支援加班費。
3,364,840	2,981,000	獎金	3,094,000	較上年度預算數2,981,000元，增加113,000元。
1,819,668	1,577,000	考績獎金	1,768,000	
			1,768,000	依考績法規定核發之獎金。
1,545,172	1,404,000	年終獎金	1,326,000	
			1,326,000	依規定於年節加發之獎金。
1,039,591	976,752	退休及卹償金	910,512	較上年度預算數976,752元，減少66,240元。
932,539	919,152	職員退休及離職金	881,712	
			881,712	提撥退撫基金。
107,052	57,600	工員退休及離職金	28,800	
			28,800	提撥勞工退休準備金(工友)。
1,410,287	1,460,872	福利費	1,359,900	較上年度預算數1,460,872元，減少100,972元。
990,638	978,072	分擔員工保險費	908,220	
			908,220	分擔公保、勞保、健保費。
146,190	226,800	員工通勤交通費	211,680	
			196,560	職員暨工友上下班交通費，13人*12月*2段*630元。
			15,120	職員暨工友上下班交通費，2人*12月*1段*630元。
273,459	256,000	其他福利費	240,000	

# 臺北市地方教育發展基金－臺北市立雙園國民中學

## 基金用途－一般行政管理計畫明細表

中華民國110年度

單位：新臺幣元

前年度 決算數	上年度 預算數	科 目	本 年 度 預 算 數	說 明
			240,000	休假旅遊補助費。
934,047	1,930,000	服務費用	2,435,000	
66,505	37,352	郵電費	60,000	較上年度預算數37,352元，增加22,648元。
66,505	37,352	電話費	60,000	
			60,000	行政業務電話費(統籌業務費)。
117,200	1,297,824	一般服務費	1,757,368	較上年度預算數1,297,824元，增加459,544元。
				。
85,200	1,265,824	外包費	1,727,368	
			160,000	消化超額職工4人(技工、工友)業務外包費。
				。
			432,000	職工(技工、工友)業務外包費，1人*12月*36,000元(新增)。
			1,135,368	校警勞務外包費，2人*12月*47,307元。
32,000	32,000	體育活動費	30,000	
			30,000	文康活動費，本校編列職員14人，工員1人，合計15人，每人編列2,000元。
678,342	522,824	專業服務費	545,632	較上年度預算數522,824元，增加22,808元。
678,342	522,824	其他專業服務費	545,632	
			545,632	校園安全機械定點、機動巡邏等保全費用。
				。
72,000	72,000	公共關係費	72,000	較上年度預算數72,000元，無增減。
72,000	72,000	公共關係費	72,000	
			72,000	校長特別費，12月*6,000元。
216,105	232,000	材料及用品費	172,000	
66,046		使用材料費		
66,046		設備零件		
150,059	232,000	用品消耗	172,000	較上年度預算數232,000元，減少60,000元。
150,059	232,000	辦公(事務)用品	172,000	
			171,200	統籌業務費計算如下：普通班6班、藝術才能班3班、特殊班2班、體育班3班、學習資源班1班，1,290元*15班*12月=232,200元，除依實際需求移列電話費60,000元、會費1,000元外，其餘如列數。
			800	配合預算編列至千元，增列進位數800元。
1,000	1,000	會費、捐助、補助、分攤、照	1,000	

# 臺北市地方教育發展基金－臺北市立雙園國民中學

## 基金用途－一般行政管理計畫明細表

中華民國110年度

單位：新臺幣元

前年度 決算數	上年度 預算數	科 目	本 年 度 預 算 數	說 明
		護、救濟與交流活動費		
1,000	1,000	會費	1,000	較上年度預算數1,000元，無增減。
1,000	1,000	職業團體會費	1,000	
			1,000	



# 臺北市地方教育發展基金－臺北市立雙園國民中學

## 基金用途－建築及設備計畫明細表

中華民國110年度

單位：新臺幣元

前年度 決算數	上年度 預算數	科 目	本 年 度 預 算 數	說 明
28,044,430	18,050,000	合計	6,909,000	
28,044,430	18,050,000	購建固定資產、無形資產及非理財 目的之長期投資	6,909,000	
1,180,707	6,410,000	購建固定資產	1,549,000	
1,180,707	6,410,000	一般建築及設備計畫	1,549,000	
	3,619,000	校園整修工程		
	3,619,000	興建土地改良物		
		班級設備	232,635	
		購置機械及設備	24,835	
			24,835	汰換醫用電子血壓計(含推車)1 臺(學務處)。
		購置交通及運輸設備	15,800	
			15,800	新購自動尋日太陽望遠鏡組1 臺(教務處)。
		購置雜項設備	192,000	
			97,000	汰換數位快印機1部(教務處)。
			29,000	新購桌球發球機1臺(教務處)。
			20,000	新購四層跳箱(體操用)1組(教 務處)。
			46,000	新購桌球桌，2張*23,000元(學 務處)。
		特殊班設備	341,000	
		購置交通及運輸設備	21,000	
			21,000	新購擴音機(含藍芽麥克風)1臺 (舞蹈班)。
		購置雜項設備	320,000	
			320,000	新購一對一分離式7.1kw冷氣 機，8臺*40,000元(身心障礙特 教班)。
		資訊設備	373,365	
		購置機械及設備	373,365	
			165,000	汰換筆記型電腦，6部*27,500 元(電腦專案計畫)。
			122,365	汰換桌上型電腦(含顯示器)，5 部*24,473元(電腦專案計畫)。
			86,000	汰換網路及資訊周邊設備(電 腦專案計畫)。

# 臺北市地方教育發展基金－臺北市立雙園國民中學

## 基金用途－建築及設備計畫明細表

中華民國110年度

單位：新臺幣元

前年度 決算數	上年度 預算數	科 目	本 年 度 預 算 數	說 明
1,180,707	2,791,000	校園設備		
624,534	2,401,000	購置機械及設備		
64,618	38,000	購置交通及運輸設備		
491,555	352,000	購置雜項設備		
		校園廣播系統改善工程	488,000	
		購置機械及設備	269,000	
			26,000	防雷擊機櫃1座。
			108,000	互動式數位定址解碼主機1臺。
			115,000	圖形化控制主機(含22吋液晶螢幕、安裝軟體)1臺。
			20,000	總電源時序控制1臺。
		購置交通及運輸設備	219,000	
			55,800	120W前後級功率擴大機，3臺*18,600元。
			28,700	240W前後級功率擴大機1臺。
			84,000	後級功率擴大機，3臺*28,000元。
			50,500	雙頻無線麥克風組，2組*25,250元。
		專科教室環境改善工程	114,000	
		購置交通及運輸設備	48,600	
			37,800	電動三球儀，3組*12,600元。
			10,800	星座投影天球儀1組。
		購置雜項設備	65,400	
			65,400	安全藥品櫃1組(內循環式)。
	36,000	購置無形資產	36,000	
	36,000	一般建築及設備計畫	36,000	
		資訊設備	36,000	
		購置電腦軟體	36,000	
			36,000	電腦教學軟體費(電腦專案計畫)。
	36,000	校園軟體設備		
	36,000	購置電腦軟體		
26,863,723	11,604,000	遞延支出	5,324,000	
26,863,723	11,604,000	一般建築及設備計畫	5,324,000	

# 臺北市地方教育發展基金－臺北市立雙園國民中學

## 基金用途－建築及設備計畫明細表

中華民國110年度

單位：新臺幣元

前年度 決算數	上年度 預算數	科 目	本 年 度 預 算 數	說 明
		校園廣播系統改善工程	1,230,000	
		遞延修繕房屋建築支出	1,230,000	
			1,135,734	一、施工費。
			71,551	二、委託技術服務費(總包價 法)。
			22,715	三、工程管理費(按施工費約 2%提列)。
		C棟廁所整修工程	2,865,000	
		遞延修繕房屋建築支出	2,865,000	
			2,621,226	一、施工費。
			191,349	二、委託技術服務費(總包價 法)。
			52,425	三、工程管理費(按施工費約 2%提列)。
		專科教室環境改善工程	1,229,000	
		遞延修繕房屋建築支出	1,229,000	
			1,124,428	一、施工費。
			82,083	二、委託技術服務費(總包價 法)。
			22,489	三、工程管理費(按施工費約 2%提列)。
26,863,723	11,604,000	校園整修工程		
26,863,723	11,604,000	遞延修繕房屋建築支出		

本 頁 空 白

# 預 算 參 考 表

# 臺北市地方教育發展基金－臺北市立雙園國民中學

## 預計平衡表

中華民國110年12月31日

單位：新臺幣千元

108年(前年) 12月31日 決算數	科 目	110年12月31日 預計數	109年12月31日 預計數	比較增減(-)
2,657,644	資產合計	2,653,294	2,655,656	-2,362
2,657,644	資產	2,653,294	2,655,656	-2,362
11,255	流動資產	6,905	9,267	-2,362
10,855	現金	6,505	8,867	-2,362
10,855	銀行存款	6,505	8,867	-2,362
	應收款項			
	其他應收款			
400	預付款項	400	400	
400	預付費用	400	400	
2,101	投資、長期應收款項、貸墊款及準備金	2,101	2,101	
2,101	準備金	2,101	2,101	
1,804	退休及離職準備金	1,804	1,804	
296	其他準備金	296	296	
2,644,289	其他資產	2,644,289	2,644,289	
2,644,289	什項資產	2,644,289	2,644,289	
7	存出保證金	7	7	
	暫付及待結轉帳項			
2,644,282	代管資產	2,644,282	2,644,282	
2,657,644	負債及基金餘額合計	2,653,294	2,655,656	-2,362
2,652,498	負債	2,652,498	2,652,498	
4,941	流動負債	4,941	4,941	
4,941	應付款項	4,941	4,941	
4,514	應付代收款	4,514	4,514	
427	應付費用	427	427	
2,647,557	其他負債	2,647,557	2,647,557	
2,647,557	什項負債	2,647,557	2,647,557	
1,445	存入保證金	1,445	1,445	
1,804	應付退休及離職金	1,804	1,804	
2,644,282	應付代管資產	2,644,282	2,644,282	
25	暫收及待結轉帳項	25	25	
5,146	基金餘額	796	3,158	-2,362
5,146	基金餘額	796	3,158	-2,362
5,146	基金餘額	796	3,158	-2,362
5,146	累積餘額	796	3,158	-2,362

註：1.信託代理與保證資產(負債)前年度決算數1,853,498元，上年度預計數1,353,498元，本年度預計數1,353,498元。2.或有資產(負債)0元。3.本基金自93年度起，本固定項目分開原則，將屬長期固定帳項，包括固定資產12,873,202元、無形資產43,389元及長期債務0元等，另立帳類管理，未納入本表。

# 臺北市地方教育發展基金

## 各項費用

中華民國

前年度 決算數	上年度 預算數	計畫別	合計	國民教育計畫
		用途別科目		
165,260,564	152,205,000	合計	146,905,000	120,822,000
128,485,255	124,083,000	用人費用	129,628,000	113,062,000
46,834,836	43,392,000	正式員額薪資	49,704,000	39,096,000
45,939,959	42,672,000	職員薪金	49,344,000	39,096,000
778,560	720,000	工員工資	360,000	
116,317		警餉		
1,584,195	1,829,520	聘僱及兼職人員薪資	1,663,200	1,663,200
1,584,195	1,829,520	兼職人員酬金	1,663,200	1,663,200
1,081,322	1,124,646	超時工作報酬	1,528,564	934,976
1,081,322	1,124,646	加班費	1,528,564	934,976
11,322,103	10,879,000	獎金	14,497,000	11,403,000
5,425,314	5,455,000	考績獎金	8,284,000	6,516,000
5,896,789	5,424,000	年終獎金	6,213,000	4,887,000
60,557,692	59,597,112	退休及卹償金	54,684,152	53,773,640
60,450,640	59,539,512	職員退休及離職金	53,804,352	52,922,640
107,052	57,600	工員退休及離職金	879,800	851,000
7,105,107	7,260,722	福利費	7,551,084	6,191,184
5,009,015	3,677,400	分擔員工保險費	4,245,516	3,337,296
203,840	244,500	傷病醫藥費	221,600	221,600
548,924	699,300	員工通勤交通費	690,480	478,800
1,343,328	2,639,522	其他福利費	2,393,488	2,153,488
4,958,740	6,090,000	服務費用	6,041,000	3,606,000
927,877	1,900,304	水電費	927,129	927,129
812,119	1,229,198	工作場所電費	812,119	812,119
115,758	131,106	工作場所水費	115,010	115,010
	540,000	氣體費		
66,505	37,352	郵電費	60,000	
66,505	37,352	電話費	60,000	
64,770	44,400	旅運費	48,400	48,400
42,720	43,400	國內旅費	43,400	43,400
22,050	1,000	貨物運費	5,000	5,000

# 一 臺北市立雙園國民中學

## 彙計表

110年度

單位：新臺幣元

一般行政管理計畫	建築及設備計畫				
19,174,000	6,909,000				
16,566,000					
10,608,000					
10,248,000					
360,000					
593,588					
593,588					
3,094,000					
1,768,000					
1,326,000					
910,512					
881,712					
28,800					
1,359,900					
908,220					
211,680					
240,000					
2,435,000					
60,000					
60,000					



# 臺北市地方教育發展基金

## 各項費用

中華民國

前年度 決算數	上年度 預算數	計畫別 用途別科目	合計	國民教育計畫
		印刷裝訂與廣告費	36,000	36,000
		印刷及裝訂費	36,000	36,000
1,331,243	1,216,000	修理保養及保固費	1,329,191	1,329,191
231,720	356,800	一般房屋修護費	824,000	824,000
46,160	17,000	機械及設備修護費	17,200	17,200
1,053,363	842,200	雜項設備修護費	487,991	487,991
203,362	1,382,320	一般服務費	1,843,648	86,280
4,162	2,496	佣金、匯費、經理費及手續費	2,280	2,280
85,200	1,265,824	外包費	1,727,368	
114,000	114,000	體育活動費	114,000	84,000
2,292,983	1,437,624	專業服務費	1,724,632	1,179,000
1,114,666	786,000	講課鐘點、稿費、出席審查及查詢費	1,026,600	1,026,600
157,866	124,800	委託檢驗(定)試驗認證費	54,800	54,800
	4,000	試務甄選費	4,000	4,000
34,000		電腦軟體服務費		
986,451	522,824	其他專業服務費	639,232	93,600
72,000	72,000	公共關係費	72,000	
72,000	72,000	公共關係費	72,000	
1,918,325	1,552,000	材料及用品費	1,759,000	1,587,000
368,887	472,160	使用材料費	740,070	740,070
368,887	472,160	設備零件	740,070	740,070
1,549,438	1,079,840	用品消耗	1,018,930	846,930
169,780	239,200	辦公(事務)用品	186,400	14,400
56,099	45,000	報章雜誌	55,000	55,000
31,985		服裝		
15,000	15,000	醫療用品(非醫療院所使用)	15,000	15,000
1,276,574	780,640	其他用品消耗	762,530	762,530
90,992	123,000	租金、償債、利息及相關手續費	23,000	23,000
90,992	123,000	交通及運輸設備租金	23,000	23,000
90,992	123,000	車租	23,000	23,000
28,044,430	18,050,000	購建固定資產、無形資產及非理財目的之長期投資	6,909,000	

# 一 臺北市立雙園國民中學

## 彙計表

110年度

單位：新臺幣元

一般行政管理計畫	建築及設備計畫				
<p>1,757,368</p> <p>1,727,368</p> <p>30,000</p> <p>545,632</p> <p>545,632</p> <p>72,000</p> <p>72,000</p> <p>172,000</p> <p>172,000</p> <p>172,000</p>	<p>6,909,000</p>				

# 臺北市地方教育發展基金

## 各項費用

中華民國

前年度 決算數	上年度 預算數	計畫別 用途別科目	合計	國民教育計畫
1,180,707	6,410,000	購建固定資產	1,549,000	
	3,619,000	興建土地改良物		
624,534	2,401,000	購置機械及設備	667,200	
64,618	38,000	購置交通及運輸設備	304,400	
491,555	352,000	購置雜項設備	577,400	
	36,000	購置無形資產	36,000	
	36,000	購置電腦軟體	36,000	
26,863,723	11,604,000	遞延支出	5,324,000	
26,863,723	11,604,000	遞延修繕房屋建築支出	5,324,000	
278,285	239,000	稅捐及規費(強制費)	293,000	293,000
66,780	44,000	土地稅	68,000	68,000
66,780	44,000	一般土地地價稅	68,000	68,000
105,774	116,000	房屋稅	116,000	116,000
105,774	116,000	一般房屋稅	116,000	116,000
105,731	79,000	消費與行為稅	109,000	109,000
105,731	79,000	營業稅	109,000	109,000
1,253,162	1,731,000	會費、捐助、補助、分攤、照護、救濟 與交流活動費	1,483,000	1,482,000
1,000	1,000	會費	1,000	
1,000	1,000	職業團體會費	1,000	
34,000	40,400	捐助、補助與獎助	36,680	36,680
34,000	40,400	獎助學員生給與	36,680	36,680
1,218,162	1,689,600	補貼、獎勵、慰問、照護與救濟	1,445,320	1,445,320
7,200		獎勵費用	7,200	7,200
1,210,962	1,689,600	其他補貼、獎勵、慰問、照護與救濟	1,438,120	1,438,120
231,375	337,000	其他	769,000	769,000
231,375	337,000	其他支出	769,000	769,000
231,375	337,000	其他	769,000	769,000

# 一 臺北市立雙園國民中學

## 彙計表

110年度

單位：新臺幣元

一般行政管理計畫	建築及設備計畫				
	1,549,000				
	667,200				
	304,400				
	577,400				
	36,000				
	36,000				
	5,324,000				
	5,324,000				
1,000					
1,000					
1,000					

# 臺北市地方教育發展基金－臺北市立雙園國民中學

## 員工人數彙計表

中華民國110年度

單位：人

計 畫 及 項 目	上年度最高可 進用員額數	本年度 增減(-)數	本年度最高可 進用員額數	說 明
合計	57		57	
國民教育計畫部分	41	1	42	
職員	41	1	42	
一般行政管理計畫部分	16	-1	15	
職員	14		14	
工友	2	-1	1	

註：1.本表約僱、聘用係指奉准有案之約聘僱人員。

2.外包費編列工友外包1人、校警外包2人及消化超額職工(技工、工友)業務外包費等，計172萬7,368元。

本 頁 空 白

# 臺北市地方教育發展基金

## 用人費用

中華民國

計畫及項目	合計	正式 員額 薪資	聘僱 人員 薪資	超時 工作 報酬	津貼	獎 金		
						年終獎金	考績獎金	其他
合計	129,628,000	49,704,000		1,528,564		6,213,000	8,284,000	
國民教育計畫	113,062,000	39,096,000		934,976		4,887,000	6,516,000	
職員薪金	39,096,000	39,096,000						
兼職人員 酬金	1,663,200							
加班費	934,976			934,976				
考績獎金	6,516,000						6,516,000	
年終獎金	4,887,000					4,887,000		
職員退休 及離職金	52,922,640							
工員退休 及離職金	851,000							
分擔員工 保險費	3,337,296							
傷病醫藥 費	221,600							
員工通勤 交通費	478,800							
其他福利 費	2,153,488							
一般行政管理計畫	16,566,000	10,608,000		593,588		1,326,000	1,768,000	
職員薪金	10,248,000	10,248,000						
工員工資	360,000	360,000						
加班費	593,588			593,588				
考績獎金	1,768,000						1,768,000	
年終獎金	1,326,000					1,326,000		
職員退休 及離職金	881,712							

一 臺北市立雙園國民中學

彙計表

110年度

單位：新臺幣元

退休及卹償金		資遣費	福 利 費					提繳費	兼任 人員 用人 費用
退休金	卹償金		分擔 保險費	傷病 醫藥費	提撥 福利金	員工通勤 交通費	其他		
54,684,152			4,245,516	221,600		690,480	2,393,488	1,663,200	
53,773,640			3,337,296	221,600		478,800	2,153,488	1,663,200	
52,922,640								1,663,200	
851,000			3,337,296	221,600		478,800	2,153,488		
910,512			908,220			211,680	240,000		
881,712									



# 臺北市地方教育發展基金

## 用人費用

中華民國

計畫及項目	合計	正式 員額 薪資	聘僱 人員 薪資	超時 工作 報酬	津貼	獎 金		
						年終獎金	考績獎金	其他
工員退休 及離職金	28,800							
分擔員工 保險費	908,220							
員工通勤 交通費	211,680							
其他福利 費	240,000							

註：1.本表兼任人員用人費用，係學校教職員兼課或請假代課鐘點費。 2.外包費編列工友外包1人、校警外包2人及消化超額職工(技工、工友)業務外包費等，計172萬7,368元。

一 臺北市立雙園國民中學

彙計表

110年度

單位：新臺幣元

退休及卹償金		資遣費	福 利 費					提繳費	兼任 人員 用人 費用
退休金	卹償金		分擔 保險費	傷病 醫藥費	提撥 福利金	員工通勤 交通費	其他		
28,800			908,220			211,680	240,000		

# 臺北市地方教育發展基金－臺北市立雙園國民中學

## 單位（或計畫）成本分析表

中華民國110年度

單位：新臺幣千元

計畫別	單位	單位成本(元)或 平均利(費)率	數量	預算數	說明
合計				146,905	
國民教育計畫				120,822	
一般行政管理計畫				19,174	
建築及設備計畫				6,909	

# 臺北市地方教育發展基金－臺北市立雙園國民中學

## 5年來主要業務計畫分析表

中華民國110年度

單位：新臺幣千元

年度及項目	單位	數量	單位成本(元)或 平均利(費)率	金額	說明
(本)年度預算數					
國民教育計畫				120,822	
(上)年度預算數					
國民教育計畫				114,842	
(前)年度決算數					
國民教育計畫				118,585	
(107)年度決算數					
國民教育計畫				113,256	
(106)年度決算數					
國民教育計畫				108,448	

# 臺北市地方教育發展基金－臺北市立雙園國民中學

## 資本資產明細表

中華民國110年度

單位：新臺幣千元

項 目	取得成本 (期初餘額)	以前年度 累計折舊/ 長期投資 評 價	本 年 度 變 動				本年度累計折 舊/長期投資 評價變動數	期末餘額	
			增加		減少				主要增減 原因說明
			金額	類型	金額	類型			
合計	55,398	40,626	1,585		4		3,436	12,916	
土地改良物	4,682	897					381	3,404	
機械及設備	23,656	16,509	667	增置			2,254	5,560	
交通及運輸 設備	12,359	11,989	304	增置			82	592	
雜項設備	14,690	11,231	577	增置			719	3,317	
電腦軟體	11		36	增置	4	無形資 產攤銷		43	