

中華民國 112 年度 4-0501263

臺北市總預算案

臺北市政府教育局主管

臺北市地方教育發展基金

臺北市立雙園國民中學附屬單位預算之分預算

(特別收入基金)

臺北市立雙園國民中學編

# 臺北市地方教育發展基金－臺北市立雙園國民中學

## 目次

中華民國112年度

一、財務摘要 .....	第 1 頁
二、業務計畫及預算概要 .....	第 3 -11 頁
三、預算主要表	
(一) 基金來源、用途及餘絀預計表 .....	第 13 頁
(二) 現金流量預計表 .....	第 14 頁
四、預算明細表	
(一) 基金來源－服務收入明細表 .....	第 15 頁
(二) 基金來源－財產處分收入明細表 .....	第 16 頁
(三) 基金來源－租金收入明細表 .....	第 17 頁
(四) 基金來源－權利金收入明細表 .....	第 18 頁
(五) 基金來源－其他財產收入明細表 .....	第 19 頁
(六) 基金來源－公庫撥款收入明細表 .....	第 20 頁
(七) 基金來源－雜項收入明細表 .....	第 21 頁
(八) 基金用途－國民教育計畫明細表 .....	第 22 -31 頁
(九) 基金用途－一般行政管理計畫明細表 .....	第 32 頁
(十) 基金用途－建築及設備計畫明細表 .....	第 33 -34 頁
五、預算參考表	
(一) 預計平衡表 .....	第 35 頁
(二) 各項費用彙計表 .....	第 36 -41 頁
(三) 員工人數彙計表 .....	第 42 頁
(四) 用人費用彙計表 .....	第 44 -45 頁
(五) 單位（或計畫）成本分析表 .....	第 46 頁
(六) 5年來主要業務計畫分析表 .....	第 47 頁

臺北市地方教育發展基金－臺北市立雙園國民中學

目次

中華民國112年度

(七) 資本資產明細表 .....	第 48 頁
-------------------	--------

# 臺北市地方教育發展基金－臺北市立雙園國民中學

## 財務摘要

中華民國112年度

單位：新臺幣千元

項 目	本 年 度	上 年 度	比較增減數	%
經營成績：				
基金來源	130,923	134,206	-3,283	-2.45
基金用途	141,569	138,815	2,754	1.98
賸餘(短絀)	-10,646	-4,609	-6,037	--
餘絀情形：				
基金餘額	821	11,467	-10,646	-92.84
現金流量(註)：				
現金及約當現金之淨增(減)	-10,646	-4,609	-6,037	--

附註：現金流量係採現金及約當現金基礎，包括現金及自投資日起3個月內到期或清償之債權證券。

本 頁 空 白

# 業務計畫及預算概要

# 臺北市地方教育發展基金 - 臺北市立雙園國民中學

## 業務計畫及預算概要

中華民國 112 年度

### 壹、基金概況

#### 一、設立宗旨及願景：

- (一) 本校遵照憲法第 158 條及 160 條規定，教育文化應發展國民之民族精神、自治精神，國民道德與健全體格、科學及生活智能，以培養八大學習領域及十大基本能力。
- (二) 本校自 91 年度起依教育經費編列與管理法第 13 條規定設置「臺北市地方教育發展基金」，以促進教育健全發展，提昇教育經費運用績效。
- (三) 本校以「築夢雙中、亮麗人生」為願景，形塑「負責、品德、自信、樂學、創造」之學校文化，培養具備「自主學習、溝通合作、問題解決、創思執行、資訊運用」等關鍵能力之未來公民，親師生合作，邁向優質、永續。

#### 二、施政重點：

- (一) 開啟多元智慧：尊重每個學生獨特的個性，以多元智慧的觀點協助他找到生命的亮點，肯定天生我才必有用，能知於學，樂於學。
- (二) 培養生活能力：培養學生帶得走的公民關鍵能力，強化自我管理、閱讀理解、理性批判、問題解決、奉獻服務、溝通表達等核心素養。
- (三) 蘊育人文情懷：在溫馨開放的校園文化中，孕育人文情懷，學會尊重、包容；建構生命的價值、完成人性的開展。
- (四) 建置溫馨民主的校園文化：
  1. 以參與式管理、落實行政、教師會、家長會三者的良性互動。
  2. 以學生第一，教學優先的觀念提昇行政服務效率。
  3. 放下威權心態，開啟校園民主之風氣。
- (五) 推動適性教學：
  1. 落實校本課程理念，採多元化、活潑化的教學及評量。
  2. 運用校內、外資源，加強多元學習能力。
  3. 關懷相對弱勢學生之教學及輔導。
  4. 推動行動學習，充實學生運用資訊之知能，並提昇教師運用學習載具教學之能力。
- (六) 辦理發展性的訓輔活動：
  1. 辦理各項活動、競賽及展演。

# 臺北市地方教育發展基金－臺北市立雙園國民中學

## 業務計畫及預算概要

中華民國 112 年度

2. 推動校內外學習服務。
3. 發展績優社團及校隊，如擊樂、管樂、美術、園藝、籃球、桌球、射箭、壘球等。
4. 加強新興領域教育的辦理，並融入各科教學以收成效。

### 三、組織概況：

本校設置校長 1 人，綜理全校校務，下設教務處、學生事務處、總務處、輔導室、會計室及人事室等單位。

內部分層業務如下：

(一) 教務處：秉承校長之命，辦理全校教務事項。

1. 教學組：掌理課程編排、課業考查、教學研究及教學指導等事項。
2. 註冊組：掌理註冊、編班、轉學、休學及成績考查等有關學籍事項。
3. 設備組：掌理教學設備計畫之擬定、用具之管理、保管等事項。
4. 資訊組：掌理電腦設備及區域網路之管理、保管等事項。

(二) 學生事務處：秉承校長之命，辦理全校學生事務事項。

1. 訓育組：掌理訓育計畫之擬定，指導班聯會、代聯會等學生自治團體之健全發展，並透過各項活動，實施性別教育，人權教育與群己關係之教育。
2. 體育組：加強學生體能訓練，重視團隊合作精神與良好運動風度之養成。
3. 生教組：重視生活輔導之技巧與方法，加強道德教育與法律常識教育以落實全方位人格教育為目標。
4. 衛生組：重視校園環境之整理與美化，配合宣導實施防災意識、環保教育與人口教育。

(三) 總務處：秉承校長之命，辦理全校總務事項。

1. 事務組：辦理校舍場地佈置及環境美化，監督校舍建築及整修，財物購買保管及分配等事項。
2. 出納組：辦理現金、票據、契約之保管等收支移轉等事項。
3. 文書組：辦理公文收發登記與典守學校印信，撰擬繕校及檔案保管等事項。

(四) 輔導室：秉承校長之命，視學生身心狀況及需求提供發展性輔導，介入性輔導或處理性輔導，並掌理學生輔導與諮商，實施適性生



# 臺北市地方教育發展基金 - 臺北市立雙園國民中學

## 業務計畫及預算概要

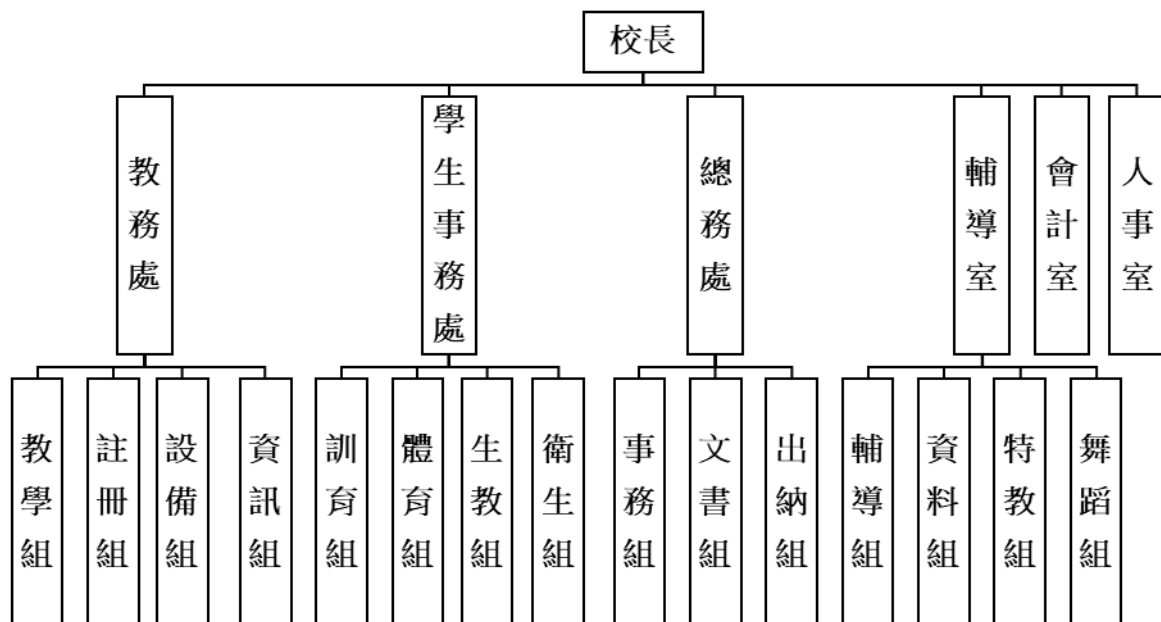
中華民國 112 年度

涯輔導等事項。

1. 輔導組：掌理學生個案建立、學習輔導、生活輔導、生涯輔導及兩性教育、親職教育等事項。
2. 資料組：辦理輔導資料搜集建檔、組訓愛心家長、實施測驗、社區人力整合、出版親職刊物等事項。
3. 特教組：擬訂特殊教育計畫章則、親師輔導諮詢、特教班甄選鑑別、實施各項診斷測驗、特教學生追蹤輔導等事項。
4. 舞蹈組：掌理舞蹈資優教育之計畫及推行，舞蹈班學生之甄選，舞蹈班成果發表會及辦理舞蹈班學生升學諮詢服務等事項。

(五) 會計室：秉承上級主計機關之監督與指導，並受校長之指揮，依法辦理歲計、會計、統計等事項。

(六) 人事室：秉承上級人事機關之監督與指導，並受校長之指揮，依法辦理人事管理查核等事項。



#### 四、基金歸類及屬性：

本校地方教育發展基金依據教育經費編列與管理法第 13 條規定設置，本基金為預算法第 4 條第 1 項第 2 款第 5 目所定之特別收入基金，以本府教育局為管理機關。

# 臺北市地方教育發展基金 - 臺北市立雙園國民中學

## 業務計畫及預算概要

中華民國 112 年度

### 貳、業務計畫

#### 一、基金來源：

單位：新臺幣千元

業務計畫	本年度預算數	實施內容
勞務收入	9	本年度預計辦理教師甄選報名費收入。
財產收入	1,889	本年度預計辦理運動設施場館委外營運土地出租之租金及權利金收入、財產報廢變賣之殘值收入、教職員工停車收入、校園場地開放收入等。
政府撥入收入	128,736	本年度預計由公庫撥入數。
其他收入	289	本年度預計收取數位學生證補卡、學生到離校刷卡簡訊通知服務及廠商履約逾期罰款等收入。

#### 二、基金用途：

單位：新臺幣千元

業務計畫	本年度預算數	實施內容
國民教育計畫	131,734	本年度預計辦理教學事項為： 1. 各項教學、學生事務、圖書及輔導等業務。 2. 新購教具、圖書等各科教學設備，充實各科教材及用具。 3. 革新教學方法，提高教學效能。 4. 教師甄選業務、指定活動等項目。
一般行政管理計畫	3,140	本年度預計辦理事項為： 1. 綜理學校總務、人事、會計等業務。 2. 配合校務推動行政處室支援工作，進而增進校務運作。
建築及設備計畫	6,695	本年度預計辦理事項為： 1. 購置各學科教學課程所需教學設備。 2. 辦理校舍 D、E 棟及綜合大樓屋頂防漏整修工程。

臺北市地方教育發展基金 - 臺北市立雙園國民中學  
業務計畫及預算概要

中華民國 112 年度

參、預算概要

一、基金來源及用途之預計：

(一) 本年度基金來源：

服務收入 9 千元、財產處分收入 2 萬元、租金收入 33 萬元、權利金收入 124 萬 7 千元、其他財產收入 29 萬 2 千元、公庫撥款收入 1 億 2,873 萬 6 千元、雜項收入 28 萬 9 千元，本年度基金來源 1 億 3,092 萬 3 千元，較上年度預算數 1 億 3,420 萬 6 千元，減少 328 萬 3 千元，約 2.51%，主要係公款撥款收入減編所致。

(二) 本年度基金用途：

國民教育計畫 1 億 3,173 萬 4 千元，一般行政管理計畫 314 萬元，建築及設備計畫 669 萬 5 千元，本年度基金用途 1 億 4,156 萬 9 千元，較上年度預算數 1 億 3,881 萬 5 千元，增加 275 萬 4 千元，約 1.95%，主要係增列用人費用經費所致。

二、基金餘絀之預計：

本年度基金來源及用途相抵後，差短 1,064 萬 6 千元，較上年度預算數差短 460 萬 9 千元，增加 603 萬 7 千元，將移用以前基金餘額支應。

三、現金流量之預計：

本年度業務活動淨現金流出 1,064 萬 6 千元。

四、補辦預算事項：詳補辦預算明細表

(一) 固定資產之建設改良擴充 63 萬元

- 1.110 年度教育局提昇行動學習智慧教學計畫，補助行動學習智慧設備 84,000 元。
- 2.110 年度教育部補助藝術才能班教學設備計畫 125,832 元，學校自籌款由教育局藝術才能班教學設備經費補助 54,168 元，共計 180,000 元。
- 3.110 年度教育部補助身心障礙集中式特教班教學設備計畫 59,500 元，學校自籌款由基金餘額項下支應 10,500 元，共計 70,000 元。
- 4.111 年度教育部補助推動教育優先區計畫 134,000 元。
- 5.111 年度教育部補助學校無償提供場地、設施及設備辦理非營利幼兒園計畫 162,000 元。

# 臺北市地方教育發展基金 - 臺北市立雙園國民中學

## 業務計畫及預算概要

中華民國 112 年度

肆、以前年度計畫實施成果概述：

一、前（110）年度計畫實施成果概述：

業務計畫	實施概況	實施成果
勞務收入	本年度預計辦理教師甄選報名費收入。	本年度已收取教師甄選報名費 9 千元。
財產收入	本年度預計辦理運動設施場館委外營運土地出租之租金及權利金收入、財產報廢變賣之殘值收入、校園場地開放收入等。	本年度已辦理運動設施場館委外營運土地出租，收取租金及權利金收入 123 萬 9 千元、收取財產報廢變賣殘值收入 9 千元、校園場地開放收入 8 萬 2 千元等。
政府撥入收入	本年度預計由公庫撥入數。	本年度已收取公庫撥入數 1 億 4,226 萬 8 千元及教育部之補助計畫 231 萬 8 千元。
其他收入	本年度預計收取數位學生證補卡、學生到離校刷卡簡訊通知服務及廠商履約逾期罰款等收入。	本年度已收取數位學生證補卡、學生到離校刷卡簡訊通知服務及廠商履約逾期罰款等收入 9 萬元。
國民教育計畫	本年度預計辦理教學事項為： 1. 辦理各項教學、學生事務、圖書及輔導等業務。 2. 新購教具、圖書等各科教學設備，充實各科教材及用具。 3. 革新教學方法，提高教學效能。 4. 辦理教師甄選、指定活動等項目。	新購體育、自然、特教、圖書等各科教學設備，革新教學方法，充實各科教材，提高教學效能；另辦理教師甄選、社團活動、性別平等教育宣導、教師進修研習等指定活動項目，藉由辦理各項活動可鍛鍊學生強健的身體，增進學生各項生活智能，並提升教師專業知能。
一般行政管理計畫	本年度預計辦理事項為： 1. 綜理學校總務、人事、會計等業務。 2. 配合校務推動行政處室支援工作，進而增進校務運作。	綜理學校總務、人事、會計等業務，並配合校務推動行政處室支援工作，進而增進校務運作，達成預期目標。

# 臺北市地方教育發展基金 - 臺北市立雙園國民中學

## 業務計畫及預算概要

中華民國 112 年度

<p>建築及設備計畫</p>	<p>本年度預計辦理事項為：</p> <ol style="list-style-type: none"> <li>1. 購置各學科教學課程所需教學設備。</li> <li>2. 辦理校園廣播系統改善工程及C棟廁所整修工程。</li> <li>3. 辦理專科教室環境改善工程。</li> </ol>	<ol style="list-style-type: none"> <li>1. 購置各學科教學課程所需教學設備。</li> <li>2. 辦理校園廣播系統改善工程及C棟廁所整修工程</li> <li>3. 辦理專科教室環境改善工程。</li> </ol>
----------------	---	---

### 二、上年度已過期間（111 年 1 月 1 日至 5 月 31 日止）計畫實施成果概述：

業務計畫	實施概況	實施成果
勞務收入	本年度截至 5 月 31 日止預計辦理教師甄選報名費收入。	本年度截至 5 月 31 日止已收取教師甄選報名費 0 元。
財產收入	本年度截至 5 月 31 日止預計辦理運動設施場館委外營運土地出租之租金及權利金收入、財產報廢變賣之殘值收入、校園場地開放收入等。	本年度截至 5 月 31 日止已辦理運動設施場館委外營運土地出租之租金及權利金收入 142 萬 8 千元、收取財產報廢變賣殘值收入 1 千元、教職員工停車收入 3 萬 7 千元、校園場地開放收入 6 千元等。
政府撥入收入	本年度截至 5 月 31 日止預計公庫撥入數。	本年度截至 5 月 31 日止已收取公庫撥入數 5,948 萬 6 千元及教育部之補助計畫 131 萬元。
其他收入	本年度截至 5 月 31 日止預計收取數位學生證補卡、學生到離校刷卡簡訊通知服務及廠商履約逾期罰款等收入。	本年度截至 5 月 31 日止已收取數位學生證補卡、學生到離校刷卡簡訊通知服務及廠商履約逾期罰款等收入 7 千元。
國民教育計畫	本年度截至 5 月 31 日止預計辦理教學事項為： 1. 辦理各項教學、學生事	新購體育、自然、特教、圖書等各科教學設備，革新教學方法，充實各科教材，提

# 臺北市地方教育發展基金 - 臺北市立雙園國民中學

## 業務計畫及預算概要

中華民國 112 年度

		務、圖書及輔導等業務。 2. 新購教具、圖書等各科教學設備，充實各科教材及用具。 3. 革新教學方法，提高教學效能。 4. 辦理教師甄選、指定活動等項目。	高教學效能；另辦理教師甄選、社團活動、性別平等教育宣導、教師進修研習等指定活動項目，藉由辦理各項活動可鍛鍊學生強健的身體，增進學生各項生活智能，並提升教師專業知能。
一般行政管理計畫	本年度截至 5 月 31 日止預計辦理事項為： 1. 綜理學校總務、人事、會計等業務。 2. 配合校務推動行政處室支援工作，進而增進校務運作。	持續辦理學校總務、人事、會計等業務，並配合校務推動行政處室支援工作，進而增進校務運作，以達成預期目標。	
建築及設備計畫	本年度截至 5 月 31 日止預計辦理事項為： 1. 購置各學科教學課程所需教學設備招標作業。 2. 辦理綜合大樓西側 1~5 樓女廁及 5 樓男廁廁所整修工程之建築師及工程招標作業。 3. 辦理專科教室 3.0 整修工程之建築師及工程招標作業。	1. 購置各學科教學課程所需教學設備招標作業。 2. 辦理綜合大樓西側 1~5 樓女廁及 5 樓男廁廁所整修工程之建築師及工程招標作業。 3. 辦理專科教室 3.0 整修工程之建築師及工程招標作業。	

# 臺北市地方教育發展基金－臺北市立雙園國民中學

## 補辦預算明細表

中華民國112年度

單位：新臺幣元

項 目	金額	辦理年度	說 明
合計	630,000		
固定資產之建設改良擴充	630,000		
購置機械及設備	84,000	110	
平板電腦(10.2吋、儲存容量64GB)	84,000		教育局補助行動學習智慧教學計畫，急需購置平板電腦，所需經費擬由教育局基金餘額支應。
購置雜項設備	250,000	110	
舞蹈教室木地板	96,000		教育部110年度補助高級中等以下學校藝術才能班教學設備經費67,032元，學校自籌28,968元，所需經費由教育局補助藝術才能班教學設備經費支應。
喇叭	84,000		教育部110年度補助高級中等以下學校藝術才能班教學設備經費58,800元，學校自籌25,200元，所需經費由教育局補助藝術才能班教學設備經費支應。
75吋觸控式電視	70,000		教育部補助110年度國民中小學身心障礙集中式特教班教學設備計畫經費59,500元，學校自籌10,500元，所需經費擬由本校基金餘額支應。
購置機械及設備	131,000	111	
雷射投影機	78,000		教育部補助教育優先區計畫經費。
數位錄影機	30,000		教育部獎勵學校無償提供場地、設施及設備辦理非營利幼兒園之經費。
雷射印表機	23,000		教育部獎勵學校無償提供場地、設施及設備辦理非營利幼兒園之經費。
購置交通及運輸設備	56,000	111	
無線喊話器	56,000		教育部補助教育優先區計畫經費。
購置雜項設備	109,000	111	
迷你數位網版製版機	96,000		教育部獎勵學校無償提供場地、設施及設備辦理非營利幼兒園之經費。
電磁加熱攪拌器	13,000		教育部獎勵學校無償提供場地、設施及設備辦理非營利幼兒園之經費。

備註：各基金依預算法第88條規定補辦預算，應確係不及編入年度預算，且因經營環境發生重大變遷或正常業務(含執行中央補助款項目)之確實需要，並經主管機關核轉本府核准先行辦理者；不具急迫性之事項，仍應儘可能納入預算辦理。

本 頁 空 白



# 預算主要表

# 臺北市地方教育發展基金－臺北市立雙園國民中學

## 基金來源、用途及餘絀預計表

中華民國112年度

單位：新臺幣千元

前年度決算數	項 目	本年度預算數	上年度預算數	比較增減（－）
146,015	基金來源	130,923	134,206	-3,283
9	勞務收入	9	9	
9	服務收入	9	9	
1,330	財產收入	1,889	2,240	-351
9	財產處分收入	20	20	
211	租金收入	330	340	-10
1,028	權利金收入	1,247	1,680	-433
82	其他財產收入	292	200	92
144,586	政府撥入收入	128,736	131,815	-3,079
142,268	公庫撥款收入	128,736	131,815	-3,079
2,318	政府其他撥入收入			
90	其他收入	289	142	147
90	雜項收入	289	142	147
137,705	基金用途	141,569	138,815	2,754
128,473	國民教育計畫	131,734	130,152	1,582
2,153	一般行政管理計畫	3,140	2,625	515
7,079	建築及設備計畫	6,695	6,038	657
8,310	本期賸餘(短絀)	-10,646	-4,609	-6,037
7,767	期初基金餘額	11,467	5,405	6,063
16,076	期末基金餘額	821	796	26

註：前年度決算數細數之和與總數或略有出入，係四捨五入關係，以下各表同。

# 臺北市地方教育發展基金－臺北市立雙園國民中學

## 現金流量預計表

中華民國112年度

單位：新臺幣千元

項 目	本 預	年 算	度 數	說 明
業務活動之現金流量				
本期賸餘(短絀)			-10,646	
業務活動之淨現金流入(流出)			-10,646	
其他活動之現金流量				
其他活動之淨現金流入(流出)				
現金及約當現金之淨增(淨減)			-10,646	
期初現金及約當現金			17,980	
期末現金及約當現金			7,334	

註：本表係採現金及約當現金基礎，包括現金及自投資日起3個月內到期或清償之債權證券。

# 預算明細表

# 臺北市地方教育發展基金－臺北市立雙園國民中學

## 基金來源－服務收入明細表

中華民國112年度

單位：新臺幣元

科 目	單 位	本 年 度 預 算 數			說 明
		數量 業務量	利(費)率	金 額	
合計 服務收入	人、學期	15x2	300	9,000 9,000 9,000	較上年度預算數9,000元，無增減。 教師甄選報名費收入。

# 臺北市地方教育發展基金－臺北市立雙園國民中學

## 基金來源－財產處分收入明細表

中華民國112年度

單位：新臺幣元

科 目	單位	本 年 度 預 算 數			說 明
		數量 業務量	利(費)率	金 額	
合計				20,000	
財產處分收入	年	1	20,000	20,000	較上年度預算數20,000元，無增減。 財產或物品報廢變賣之殘值收入。

# 臺北市地方教育發展基金－臺北市立雙園國民中學

## 基金來源－租金收入明細表

中華民國112年度

單位：新臺幣元

科 目	單位	本 年 度 預 算 數			說 明
		數量 業務量	利(費)率	金 額	
合計 租金收入	年	1	330,000	330,000 330,000 330,000	較上年度預算數340,000元，減少10,000元。 運動設施場館委外營運土地出租之租金收入。

# 臺北市地方教育發展基金－臺北市立雙園國民中學

## 基金來源－權利金收入明細表

中華民國112年度

單位：新臺幣元

科 目	單位	本 年 度 預 算 數			說 明
		數量 業務量	利(費)率	金 額	
合計				1,247,000	
權利金收入	年	1	1,247,000	1,247,000	較上年度預算數1,680,000元，減少433,000元。 運動設施場館委外營運權利金收入(收支對列)。



# 臺北市地方教育發展基金－臺北市立雙園國民中學

## 基金來源－其他財產收入明細表

中華民國112年度

單位：新臺幣元

科 目	單位	本 年 度 預 算 數			說 明
		數量 業務量	利(費)率	金 額	
合計				292,000	
其他財產收入				292,000	較上年度預算數200,000元，增加92,000元。
	年	1	92,000	92,000	教職員工停車收入(收支對列)(新增)。
	年	1	200,000	200,000	校園場地開放收入(收支對列)。

# 臺北市地方教育發展基金－臺北市立雙園國民中學

## 基金來源－公庫撥款收入明細表

中華民國112年度

單位：新臺幣元

科 目	單位	本 年 度 預 算 數			說 明
		數量 業務量	利(費)率	金 額	
合計				128,736,000	
公庫撥款收入	年	1	128,736,000	128,736,000	較上年度預算數131,815,000元，減少3,079,000元。 市府補助款。

# 臺北市地方教育發展基金－臺北市立雙園國民中學

## 基金來源－雜項收入明細表

中華民國112年度

單位：新臺幣元

科 目	單 位	本 年 度 預 算 數			說 明
		數 量 業 務 量	利(費)率	金 額	
合計				289,000	
雜項收入				289,000	較上年度預算數142,000元，增加147,000元。
	年	1	269,000	269,000	廠商履約逾期罰款收入。
	年	1	20,000	20,000	數位學生證補卡、學生到離校簡訊通知服務等收入。

# 臺北市地方教育發展基金－臺北市立雙園國民中學

## 基金用途－國民教育計畫明細表

中華民國112年度

單位：新臺幣元

前年度 決算數	上年度 預算數	科 目	本 年 度 預 算 數	說 明
128,472,971	130,151,507	合 計	131,734,000	
120,404,313	121,765,507	用人費用	124,299,000	
46,778,554	45,144,000	正式員額薪資	46,608,000	較上年度預算數45,144,000元，增加1,464,000元。
46,395,814	44,784,000	職員薪金	46,608,000	
			34,200,000	教職員42人薪金(詳用人費用彙計表)。(含教育部補助導師費108,000元及專任輔導教師640,000元)。
			12,408,000	特教教師14人薪金(詳用人費用彙計表)(含教育部補助導師費84,000元)。
382,740	360,000	工員工資		
1,922,550	1,663,200	聘僱及兼職人員薪資	1,663,200	較上年度預算數1,663,200元，無增減。
1,922,550	1,663,200	兼職人員酬金	1,663,200	
			396,000	教師代課鐘點費，本校編制教師總人數42人，按9分之1計，編列5人，每人220節，總節數5人*220節=1,100節，每節360元。
			74,880	補助調整授課鐘點費之外聘教師勞、健保及勞退費用(教育部補助款)。
			748,800	補助調整教師授課鐘點費，26人*2節*40週*360元(教育部補助款)。
			40,320	補助調整授課鐘點費之外聘教師勞、健保及勞退費用(教育部補助款)(特殊及資源)。
			403,200	補助調整授課特教教師鐘點費，14人*2節*40週*360元(教育部補助款)(特殊及資源)。
1,203,266	1,536,920	超時工作報酬	1,448,522	較上年度預算數1,536,920元，減少88,398元。
1,203,266	1,536,920	加班費	1,448,522	
			122,001	不休假出勤加班費(特殊及資源)。
			2,775	教職員辦理各項業務、活動加班費(班級業務費)。
			1,292,666	不休假出勤加班費。
			3,700	國中小舞蹈班聯合成果發表會工作人員加班費。
			27,380	開放學校場地工作人員加班費(收支對列)。
10,417,302	13,167,000	獎金	13,594,000	較上年度預算數13,167,000元，增加427,000元。

# 臺北市地方教育發展基金－臺北市立雙園國民中學

## 基金用途－國民教育計畫明細表

中華民國112年度

單位：新臺幣元

前年度 決算數	上年度 預算數	科 目	本 年 度 預 算 數	說 明
4,705,443	7,524,000	考績獎金	7,768,000	
			5,700,000	依考績法規定核發之獎金。
			2,068,000	依考績法規定核發之獎金(特殊及資源)。
5,711,859	5,643,000	年終獎金	5,826,000	
			4,275,000	依規定於年節加發之獎金。
			1,551,000	依規定於年節加發之獎金(特殊及資源)。
53,227,867	54,175,364	退休及卹償金	54,516,360	較上年度預算數54,175,364元，增加340,996元。
53,170,459	53,295,564	職員退休及離職金	54,516,360	
			1,368,900	提撥退撫基金(特殊及資源)。
			49,476,000	退休人員月退休金，114人*35,000元*12月=47,880,000元；退休遺族遺屬年金(月撫慰金)，7人*19,000元*12月=1,596,000元；合計49,476,000元。
			3,671,460	提撥退撫基金。
57,408	879,800	工員退休及離職金		
6,854,774	6,079,023	福利費	6,468,918	較上年度預算數6,079,023元，增加389,895元。
4,773,306	3,923,280	分擔員工保險費	3,980,676	
			2,913,924	分擔公保、勞保、健保費。
			1,066,752	分擔公保、勞保、健保費(特殊及資源)。
128,500	125,600	傷病醫藥費	201,600	
			3,600	職業安全衛生健康檢查經費，3人*1,200元。
			54,000	健康檢查補助費，12人*4,500元。
			144,000	健康檢查補助費，9人*16,000元。
423,998	462,084	員工通勤交通費	429,576	
			126,000	教師上下班交通費，20人*10月*630元。
			94,080	教師上下班交通費，8人*10月*1,176元。
			12,096	職員上下班交通費，1人*12月*1,008元。
			98,280	職員上下班交通費，13人*12月*630元。
			23,520	特教教師上下班交通費，2人*10月*1,176元。
			75,600	特教教師上下班交通費，12人*10月*630元。

# 臺北市地方教育發展基金－臺北市立雙園國民中學

## 基金用途－國民教育計畫明細表

中華民國112年度

單位：新臺幣元

前年度 決算數	上年度 預算數	科 目	本 年 度 預 算 數	說 明
1,528,970	1,568,059	其他福利費	1,857,066	48,000 休假旅遊補助費(特殊及資源)。 448,000 休假旅遊補助費。 36,000 退休人員三節慰問金，6人*6,000元。 80,000 進修補助費。 379,800 喪葬補助費，2人*5月*37,980元。 65,260 結婚補助費，1人*2月*32,630元。 800,006 子女教育補助費。
4,007,822	4,494,000	服務費用	3,861,000	
1,059,005	1,346,550	水電費	1,080,929	較上年度預算數1,346,550元，減少265,621元。
974,509	1,216,000	工作場所電費	996,700	693,320 電費基本費。 178,680 學生在校作息時間內使用冷氣設備電費，15班*11,912元(新增)。 124,700 運動設施場館委外電費(收支對列)(新增)。
84,496	130,550	工作場所水費	84,229	水費基本費。
11,247	46,400	旅運費	46,400	較上年度預算數46,400元，無增減。
3,692	43,400	國內旅費	43,400	37,200 校外教學隨隊人員出差旅費，8人*3天*1,550元。 6,200 教職員工因公出差旅費。
7,555	3,000	貨物運費	3,000	舞蹈班聯合成果發表會器材道具搬運費。
10,010	49,400	印刷裝訂與廣告費	90,000	較上年度預算數49,400元，增加40,600元。
10,010	49,400	印刷及裝訂費	90,000	雙語課程校園及教室英語情境布置大圖輸出、各式印刷等(新增)。
1,362,134	1,358,321	修理保養及保固費	1,062,730	較上年度預算數1,358,321元，減少295,591元。
541,883	560,000	一般房屋修護費	382,000	100,000 學校校舍及其他建築物等修理維護費。 222,000 運動設施場館委外建築物修理維護費(收支對列)。 60,000 開放場地建築物等修理維護費(收支對列)。

# 臺北市地方教育發展基金－臺北市立雙園國民中學

## 基金用途－國民教育計畫明細表

中華民國112年度

單位：新臺幣元

前年度 決算數	上年度 預算數	科 目	本 年 度 預 算 數	說 明
15,120	17,200	機械及設備修護費	17,200	電腦設備維護費(電腦專案計畫)。
805,131	781,121	雜項設備修護費	663,530	
			96,620	開放場地設備器材修理維護費(收支對列)。
			50,000	設備器材修理維護費(收支對列)(新增)。
			263,650	運動設施場館委外設備器材修理維護費(收支對列)。
			45,260	節能照明設備(器材)。
			180,000	各項教學設備及其他公用用具等修理維護費。
			28,000	冷氣設備維護費，14班*2,000元(新增)。
17,653		保險費		
17,653		其他保險費		
217,186	116,004	一般服務費	114,256	較上年度預算數116,004元，減少1,748元。
2,550	2,004	佣金、匯費、經理費及手續費	2,256	委託超商代收學雜費手續費，188人*2學期*6元。
100,636		外包費		
114,000	114,000	體育活動費	112,000	
			84,000	文康活動費，本校編列教職員42人，每人編列2,000元。
			28,000	文康活動費，本校編列教師14人，每人編列2,000元(特殊及資源)。
1,330,587	1,577,325	專業服務費	1,466,685	較上年度預算數1,577,325元，減少110,640元。
1,217,887	1,427,700	講課鐘點、稿費、出席審查及查詢費	1,322,560	
			56,000	分組活動講座鐘點費(分組組數大於班級數始得動支)，28節*2,000元。
			21,600	舞蹈班教材編輯費，3班*12月*600元。
			7,200	身障班教材編輯費，1班*12月*600元。
			7,200	特教班教材編輯費，1班*12月*600元。
			400,000	舞蹈班分組教學、協同教學外聘技術教師鐘點費。
			241,000	體育班教練(教師)鐘點費。
			124,000	特殊技藝教育班講座鐘點費，62節*2,000元。

# 臺北市地方教育發展基金－臺北市立雙園國民中學

## 基金用途－國民教育計畫明細表

中華民國112年度

單位：新臺幣元

前年度決算數	上年度預算數	科 目	本 年 度 預 算 數	說 明
			50,000	雙語課程內聘講師辦理研習、訓練進修、冬夏令營講師鐘點費，50節*1,000元(新增)。
			34,560	雙語課程教師共備、課程分享座談鐘點費，96節*360元(新增)。
			12,000	雙語課程夏令營助教鐘點費，30節*400元(新增)。
			10,000	雙語課程外聘專家教授指導出席費，4人次*2,500元(新增)。
			10,800	雙語課程教材編輯費，30份*360元(新增)。
			12,000	雙語課程外聘國內專家學者辦理研習、座談會或訓練進修，6節*2,000元(新增)。
			75,000	雙語課程外聘講師辦理研習、座談會、訓練進修、夏令營講師鐘點費，50節*1,500元(新增)。
			20,000	活化教學講座鐘點費，10節*2,000元。
			30,000	學生輔導指導講座鐘點費，15節*2,000元。
			30,000	國中冬夏令營指導教師鐘點費，60節*500元。
			27,200	課後社團活動指導教師鐘點費。
			12,000	性別平等教育宣導活動講座鐘點費，6節*2,000元。
			30,000	小田園教育體驗學習講師鐘點費，30節*1,000元。
			28,000	辦理兩公約人權、法治、品德教育、特教、輔導、環教、生命、資訊安全等各類依法宣導活動講座鐘點費，14節*2,000元。
			4,000	國中適性入學宣導講座鐘點費，2節*2,000元(含教育部補助2,000元)。
			78,000	體育班教練(教師)鐘點費(收支對列)。
			2,000	技職教育、免試及十二年國教校園宣導講座鐘點費1節。
39,800	52,025	委託檢驗(定)試驗認證費	46,525	
			24,500	消防安全檢測費及建築公共安全檢查簽證及申報費(收支對列)。
			4,800	飲水機水質檢驗費，4臺*1,200元。



# 臺北市地方教育發展基金－臺北市立雙園國民中學

## 基金用途－國民教育計畫明細表

中華民國112年度

單位：新臺幣元

前年度 決算數	上年度 預算數	科 目	本 年 度 預 算 數	說 明
			17,225	消防安全檢測費、建物公共安全檢查簽證及申報費(班級業務費)。
7,400	4,000	試務甄選費	4,000	
			4,000	教師甄選試務費用，5人*800元。
34,450		電腦軟體服務費		
31,050	93,600	其他專業服務費	93,600	游泳池水電清潔維護費，13班*7,200元。
1,746,933	1,518,000	材料及用品費	1,443,000	
746,594	454,440	使用材料費	661,650	較上年度預算數454,440元，增加207,210元。
746,594	454,440	設備零件	661,650	
			64,000	體育班訓練器材。
			81,900	電腦設備維護及管理費，13班*6,300元。
			25,000	綠屋頂計畫用園藝用具及栽種箱等設備。
			10,000	小田園計畫用園藝用具及栽種箱等設備。
			12,000	體育(班)設備零件(收支對列)。
			10,000	舞蹈班教學活動教具(舞蹈班業務費)。
			48,000	舞蹈班教學活動教具(舞蹈班設備費移列)。
			32,000	特教班教學活動教具(特殊班設備費移列)。
			8,100	教學用白板1組(教務處)(班級設備費移列)(新增)。
			7,000	15人份不銹鋼內鍋電鍋，2臺*3,500元(教務處)(班級設備費移列)(新增)。
			42,400	教學活動教具(班級設備費移列)。
			10,000	特殊技藝教育班教學活動教具。
			289,250	節能風扇，89臺*3,250元(新增)。
			22,000	教學活動設備(器材)(收支對列)(新增)。
1,000,339	1,063,560	用品消耗	781,350	較上年度預算數1,063,560元，減少282,210元。
41,767	39,400	辦公(事務)用品	14,400	
			7,200	特教班教學用文具用品(特教班業務費)。
			7,200	身障班教學用文具用品(特教班業務費)。
55,000	54,115	報章雜誌	55,000	新購圖書、書報雜誌及視聽媒體等(班級設備費移列)。
52,957	15,000	醫療用品(非醫療院所使用)	15,000	健康中心藥品。

# 臺北市地方教育發展基金－臺北市立雙園國民中學

## 基金用途－國民教育計畫明細表

中華民國112年度

單位：新臺幣元

前年度 決算數	上年度 預算數	科 目	本 年 度 預 算 數	說 明
850,615	955,045	其他用品消耗	696,950	
			13,820	身障班教學活動材料(特教班教學材料費)。
			13,820	特教班教學活動材料(特教班教學材料費)。
			1,600	辦理各項會議或活動逾時誤餐餐盒費用(舞蹈班業務費)，16人次*100元。
			41,460	舞蹈班教學活動材料，3班*13,820元(舞蹈班教學材料費)。
			12,000	體育(班)教學材料及雜支(收支對列)。
			5,500	辦理各項業務及學校相關活動逾時誤餐餐盒費用，55人次*100元(收支對列)。
			181,500	教學活動材料、文具紙張及事務用品等(收支對列)。
			15,000	小田園計畫用課程材料、肥料、土壤、種苗、植栽及雜支等用品。
			2,000	辦理兩公約人權、法治、品德教育、特教、輔導、環教、生命、資訊安全等各類依法宣導活動茶水清潔、場地佈置等雜支。
			40,000	綠屋頂計畫用肥料、土壤、種苗、植栽及雜支等用品。
			1,000	教師甄選場地布置等雜支。
			4,000	辦理教師甄選試務工作逾時誤餐餐盒費用，40人次*100元。
			20,000	活化教學材料。
			8,000	辦理活化教學各項研習會議或活動逾時誤餐餐盒費用，80人次*100元。
			20,000	學生輔導指導所需各項材料。
			10,000	國中冬夏令營材料費、雜支等。
			35,090	校慶、運動會及體育競賽表演道具、器材、會場佈置、茶水等雜支。
			2,800	國中社團活動材料費及雜支。
			13,000	性別平等教育宣導活動道具、場地佈置、茶水等雜支。
			52,000	特殊技藝教育班教學材料費。
			22,640	雙語課程所需書籍(含電子書)及教材教具(含數位教材)、蒐集計畫相關活動所需圖書

# 臺北市地方教育發展基金－臺北市立雙園國民中學

## 基金用途－國民教育計畫明細表

中華民國112年度

單位：新臺幣元

前年度 決算數	上年度 預算數	科 目	本 年 度 預 算 數	說 明
				資料、教學材料等(新增)。
			12,000	雙語課程辦理研習、營隊、座談會或訓練進修工作人員逾時誤餐餐盒費用，120人次*100元(新增)。
			21,000	雙語課程辦公事務用品、文具用品、紙張、資訊耗材、資料夾、茶包、場地布置及清潔費、平安保險費等(新增)。
			9,800	舞蹈班聯合成果發表會場地佈置、茶水、表演用品、雜支等費用。
			13,500	辦理國中小舞蹈班聯合成果發表會逾時誤餐餐盒費用，135人次*100元。
			82,920	一般教學材料費，6班*13,820元(班級材料費)。
			6,500	童軍教育教學器材及活動等。
			16,000	垃圾袋費用、消毒藥水、衛生清潔用品費、衛生紙及教室佈置等費用(班級業務費)。
			20,000	教學活動材料(收支對列)(新增)。
41,660	183,000	租金、償債、利息及相關手續費	23,000	
	75,000	地租及水租		較上年度預算數75,000元，減少75,000元。
	75,000	場地租金		
41,660	23,000	交通及運輸設備租金	23,000	較上年度預算數23,000元，無增減。
41,660	23,000	車租	23,000	
			13,000	國中生涯發展教育校外參訪租車費。
			10,000	舞蹈班校外參觀租車費(舞蹈班業務費)。
	85,000	雜項設備租金		較上年度預算數85,000元，減少85,000元。
	85,000	雜項設備租金		
236,168	293,000	稅捐及規費(強制費)	254,000	
66,903	68,000	土地稅	68,000	較上年度預算數68,000元，無增減。
66,903	68,000	一般土地地價稅	68,000	運動設施場館委外地價稅(收支對列)。
97,481	116,000	房屋稅	100,000	較上年度預算數116,000元，減少16,000元。
97,481	116,000	一般房屋稅	100,000	運動設施場館委外房屋稅(收支對列)。
71,784	109,000	消費與行為稅	86,000	較上年度預算數109,000元，減少23,000元。
71,784	109,000	營業稅	86,000	

# 臺北市地方教育發展基金－臺北市立雙園國民中學

## 基金用途－國民教育計畫明細表

中華民國112年度

單位：新臺幣元

前年度 決算數	上年度 預算數	科 目	本 年 度 預 算 數	說 明
			70,000	運動設施場館委外營業稅(收支對列)。
			16,000	開放場地收入營業稅(收支對列)。
1,297,170	1,486,000	會費、捐助、補助、分攤、照 護、救濟與交流活動費	1,462,000	
24,000	36,000	捐助、補助與獎助	36,000	較上年度預算數36,000元，無增減。
24,000	36,000	獎助學員生給與	36,000	
			10,000	教育關懷獎每校推薦1名學生獎助金。
			26,000	優秀學生獎學金，13班*2學期*1,000元。
1,273,170	1,450,000	補貼、獎勵、慰問、照護與 救濟	1,426,000	較上年度預算數1,450,000元，減少24,000元。
46,274	41,400	獎勵費用	40,800	
			7,200	依「臺北市公立高級中等以下學校獎勵教師獎金發給要點」發放之獎勵，2人*3,600元(班級業務費)。
			33,600	敬師獎勵活動費，56人*600元。
1,226,896	1,408,600	其他補貼、獎勵、慰問、 照護與救濟	1,385,200	
			146,900	弱勢學生教科書補助費用，113人*1,300元。
			1,026,375	清寒學生餐費補助，85人*125日*55元+85人*80日*65元。
			805	配合預算編列至千元，增列進位數805元。
			211,120	補助學校午餐使用有機蔬菜或有機米計畫，203人*40週*26元。
738,905	412,000	其他	392,000	
738,905	412,000	其他支出	392,000	較上年度預算數412,000元，減少20,000元。
738,905	412,000	其他	392,000	
			209,000	體育班比賽車資、誤餐餐盒及活動費用。
			15,000	退休人員紀念品，3人*5,000元。
			12,810	校慶、運動會及班際競賽用獎牌、錦旗。
			15,700	班級自治費，157人*2學期*50元。
			3,940	國中生涯發展教育活動等雜支。
			85,150	體育(班)比賽活動費及逾時誤餐餐盒費用(收支對列)。
			50,400	執行學生路隊安全導護費及導護志工保險

# 臺北市地方教育發展基金－臺北市立雙園國民中學

## 基金用途－國民教育計畫明細表

中華民國112年度

單位：新臺幣元

前年度 決算數	上年度 預算數	科 目	本 年 度 預 算 數	說 明
				費，2人*40週*10次*63元。

# 臺北市地方教育發展基金－臺北市立雙園國民中學

## 基金用途－一般行政管理計畫明細表

中華民國112年度

單位：新臺幣元

前年度 決算數	上年度 預算數	科 目	本 年 度 預 算 數	說 明
2,152,965	2,625,493	合 計	3,140,000	
	4,493	用人費用	5,000	
	4,493	超時工作報酬	5,000	較上年度預算數4,493元，增加507元。
	4,493	加班費	5,000	校園安全校內同仁例假日人力支援加班費。
2,031,655	2,463,000	服務費用	2,977,000	
63,369	74,325	郵電費	74,608	較上年度預算數74,325元，增加283元。
63,369	74,325	電話費	74,608	74,608 行政業務電話費(統籌業務費)。
1,576,626	1,771,168	一般服務費	2,285,392	較上年度預算數1,771,168元，增加514,224元。
1,576,626	1,771,168	外包費	2,285,392	
			160,000	消化超額職工4人(技工、工友)業務外包費。
			912,000	職工(技工、工友)業務外包費，2人*12月*38,000元。
			1,213,392	校警勞務外包費，2人*12月*50,558元。
319,660	545,507	專業服務費	545,000	較上年度預算數545,507元，減少507元。
319,660	545,507	其他專業服務費	545,000	校園安全機械定點、機動巡邏等保全費用。
72,000	72,000	公共關係費	72,000	較上年度預算數72,000元，無增減。
72,000	72,000	公共關係費	72,000	校長特別費，12月*6,000元。
120,310	157,000	材料及用品費	157,000	
120,310	157,000	用品消耗	157,000	較上年度預算數157,000元，無增減。
120,310	157,000	辦公(事務)用品	157,000	
			156,592	統籌業務費計算如下：普通班6班、藝術才能班3班、特殊班1班、體育班3班、未達15班依15班計列，1,290元*15班*12月=232,200元，除依實際需求移列電話費74,608元、會費1,000元外，其餘如列數。
			408	配合預算編列至千元，增列進位數408元。
1,000	1,000	會費、捐助、補助、分攤、照護、救濟與交流活動費	1,000	
1,000	1,000	會費	1,000	較上年度預算數1,000元，無增減。
1,000	1,000	職業團體會費	1,000	護理師1人公會會費(統籌業務費)。

# 臺北市地方教育發展基金－臺北市立雙園國民中學

## 基金用途－建築及設備計畫明細表

中華民國112年度

單位：新臺幣元

前年度 決算數	上年度 預算數	科 目	本 年 度 預 算 數	說 明
7,079,342	6,038,000	合計	6,695,000	
7,079,342	6,038,000	購建固定資產、無形資產及非理財 目的之長期投資	6,695,000	
1,969,832	570,000	購建固定資產	758,000	
1,969,832	570,000	一般建築及設備計畫	758,000	
		班級設備	307,500	
		購置機械及設備	117,500	
			48,000	新購精密恆溫箱1臺(教務處)。
			16,000	新購感光台1臺(教務處)。
			38,000	汰換高壓清洗機1臺(總務處)。
			15,500	新購攝影機1組(支援5k影片 2,360萬像素，相片2,000萬像素 ) (學務處)。
		購置交通及運輸設備	30,000	
			30,000	新購手提式無線擴音機1臺(學 務處)。
		購置雜項設備	160,000	
			160,000	新購一對一分離式7.1kw冷氣 機，2臺*80,000元(教務處)。
372,061	362,400	資訊設備	450,500	
372,061	362,400	購置機械及設備	450,500	
			86,000	汰換網路及資訊周邊設備(電 腦專案計畫)。
			51,000	汰換筆記型電腦，2部*25,500 元(電腦專案計畫)。
			229,500	汰換桌上型電腦(含顯示器)，9 部*25,500元(電腦專案計畫)。
			84,000	汰換平板電腦，7部*12,000元( 電腦專案計畫)。
1,597,771	207,600	校園設備		
408,467	75,600	購置機械及設備		
387,426	45,000	購置交通及運輸設備		
801,878	87,000	購置雜項設備		
	36,000	購置無形資產	36,000	
	36,000	一般建築及設備計畫	36,000	
	36,000	資訊設備	36,000	
	36,000	購置電腦軟體	36,000	

# 臺北市地方教育發展基金－臺北市立雙園國民中學

## 基金用途－建築及設備計畫明細表

中華民國112年度

單位：新臺幣元

前年度 決算數	上年度 預算數	科 目	本 年 度 預 算 數	說 明
			36,000	電腦教學軟體費(電腦專案計畫)。
5,109,510	5,432,000	遞延支出	5,901,000	
5,109,510	5,432,000	一般建築及設備計畫	5,901,000	
		校舍D、E棟及綜合大樓屋頂防漏整修工程	5,901,000	
		遞延修繕房屋建築支出	5,901,000	
			5,450,000	一、施工費。
			342,000	二、委託技術服務費(總包價法)。
			109,000	三、工程管理費(按施工費約2%提列)。
5,109,510	5,432,000	校園整修工程		
5,109,510	5,432,000	遞延修繕房屋建築支出		



# 預算參考表

# 臺北市地方教育發展基金－臺北市立雙園國民中學

## 預計平衡表

中華民國112年12月31日

單位：新臺幣千元

110年(前年) 12月31日 決算數	科 目	112年12月31日 預計數	111年12月31日 預計數	比較增減(-)
2,655,130	資產合計	2,639,875	2,650,521	-10,646
2,655,130	資產	2,639,875	2,650,521	-10,646
22,854	流動資產	7,599	18,245	-10,646
22,589	現金	7,334	17,980	-10,646
22,589	銀行存款	7,334	17,980	-10,646
265	應收款項	265	265	
265	其他應收款	265	265	
1,498	投資、長期應收款項、貸墊款及準備金	1,498	1,498	
1,498	準備金	1,498	1,498	
1,176	退休及離職準備金	1,176	1,176	
322	其他準備金	322	322	
2,630,777	其他資產	2,630,777	2,630,777	
2,630,777	什項資產	2,630,777	2,630,777	
7	存出保證金	7	7	
2,630,770	代管資產	2,630,770	2,630,770	
2,655,130	負債及基金餘額合計	2,639,875	2,650,521	-10,646
2,639,053	負債	2,639,053	2,639,053	
5,791	流動負債	5,791	5,791	
5,791	應付款項	5,791	5,791	
5,062	應付代收款	5,062	5,062	
729	應付費用	729	729	
2,633,262	其他負債	2,633,262	2,633,262	
2,633,262	什項負債	2,633,262	2,633,262	
1,137	存入保證金	1,137	1,137	
1,176	應付退休及離職金	1,176	1,176	
2,630,770	應付代管資產	2,630,770	2,630,770	
178	暫收及待結轉帳項	178	178	
16,076	基金餘額	821	11,467	-10,646
16,076	基金餘額	821	11,467	-10,646
16,076	基金餘額	821	11,467	-10,646
16,076	累積餘額	821	11,467	-10,646

註：1.信託代理與保證資產(負債)前年度決算數1,853,498元，上年度預計數1,455,850元，本年度預計數1,455,850元。2.或有資產(負債)0元。3.本基金自93年度起，本固定項目分開原則，將屬長期固定帳項，包括固定資產10,674,949元、無形資產72,165元及長期債務0元等，另立帳類管理，未納入本表。

## 臺北市地方教育發展基金

## 各項費用

中華民國

前年度 決算數	上年度 預算數	計畫別		合計	國民教育計畫
		用途別科目			
137,705,278	138,815,000	合計		141,569,000	131,734,000
120,404,313	121,770,000	用人費用		124,304,000	124,299,000
46,778,554	45,144,000	正式員額薪資		46,608,000	46,608,000
46,395,814	44,784,000	職員薪金		46,608,000	46,608,000
382,740	360,000	工員工資			
1,922,550	1,663,200	聘僱及兼職人員薪資		1,663,200	1,663,200
1,922,550	1,663,200	兼職人員酬金		1,663,200	1,663,200
1,203,266	1,541,413	超時工作報酬		1,453,522	1,448,522
1,203,266	1,541,413	加班費		1,453,522	1,448,522
10,417,302	13,167,000	獎金		13,594,000	13,594,000
4,705,443	7,524,000	考績獎金		7,768,000	7,768,000
5,711,859	5,643,000	年終獎金		5,826,000	5,826,000
53,227,867	54,175,364	退休及卹償金		54,516,360	54,516,360
53,170,459	53,295,564	職員退休及離職金		54,516,360	54,516,360
57,408	879,800	工員退休及離職金			
6,854,774	6,079,023	福利費		6,468,918	6,468,918
4,773,306	3,923,280	分擔員工保險費		3,980,676	3,980,676
128,500	125,600	傷病醫藥費		201,600	201,600
423,998	462,084	員工通勤交通費		429,576	429,576
1,528,970	1,568,059	其他福利費		1,857,066	1,857,066
6,039,477	6,957,000	服務費用		6,838,000	3,861,000
1,059,005	1,346,550	水電費		1,080,929	1,080,929
974,509	1,216,000	工作場所電費		996,700	996,700
84,496	130,550	工作場所水費		84,229	84,229
63,369	74,325	郵電費		74,608	
63,369	74,325	電話費		74,608	
11,247	46,400	旅運費		46,400	46,400
3,692	43,400	國內旅費		43,400	43,400
7,555	3,000	貨物運費		3,000	3,000
10,010	49,400	印刷裝訂與廣告費		90,000	90,000
10,010	49,400	印刷及裝訂費		90,000	90,000

一 臺北市立雙園國民中學

彙計表

112年度

單位：新臺幣元

一般行政管理計畫	建築及設備計畫				
3,140,000	6,695,000				
5,000					
5,000					
5,000					

## 臺北市地方教育發展基金

## 各項費用

中華民國

前年度 決算數	上年度 預算數	計畫別		合計	國民教育計畫
		用途別科目			
1,362,134	1,358,321	修理保養及保固費		1,062,730	1,062,730
541,883	560,000	一般房屋修護費		382,000	382,000
15,120	17,200	機械及設備修護費		17,200	17,200
805,131	781,121	雜項設備修護費		663,530	663,530
17,653		保險費			
17,653		其他保險費			
1,793,812	1,887,172	一般服務費		2,399,648	114,256
2,550	2,004	佣金、匯費、經理費及手續費		2,256	2,256
1,677,262	1,771,168	外包費		2,285,392	
114,000	114,000	體育活動費		112,000	112,000
1,650,247	2,122,832	專業服務費		2,011,685	1,466,685
1,217,887	1,427,700	講課鐘點、稿費、出席審查及查詢費		1,322,560	1,322,560
39,800	52,025	委託檢驗(定)試驗認證費		46,525	46,525
7,400	4,000	試務甄選費		4,000	4,000
34,450		電腦軟體服務費			
350,710	639,107	其他專業服務費		638,600	93,600
72,000	72,000	公共關係費		72,000	
72,000	72,000	公共關係費		72,000	
1,867,243	1,675,000	材料及用品費		1,600,000	1,443,000
746,594	454,440	使用材料費		661,650	661,650
746,594	454,440	設備零件		661,650	661,650
1,120,649	1,220,560	用品消耗		938,350	781,350
162,077	196,400	辦公(事務)用品		171,400	14,400
55,000	54,115	報章雜誌		55,000	55,000
52,957	15,000	醫療用品(非醫療院所使用)		15,000	15,000
850,615	955,045	其他用品消耗		696,950	696,950
41,660	183,000	租金、償債、利息及相關手續費		23,000	23,000
	75,000	地租及水租			
	75,000	場地租金			
41,660	23,000	交通及運輸設備租金		23,000	23,000
41,660	23,000	車租		23,000	23,000

一 臺北市立雙園國民中學

彙計表

112年度

單位：新臺幣元

一般行政管理計畫	建築及設備計畫				
2,285,392					
2,285,392					
545,000					
545,000					
72,000					
72,000					
157,000					
157,000					
157,000					

# 臺北市地方教育發展基金

## 各項費用

中華民國

前年度 決算數	上年度 預算數	計畫別 用途別科目	合計	國民教育計畫
	85,000	雜項設備租金		
	85,000	雜項設備租金		
7,079,342	6,038,000	購建固定資產、無形資產及非理財目的 之長期投資	6,695,000	
1,969,832	570,000	購建固定資產	758,000	
780,528	438,000	購置機械及設備	568,000	
387,426	45,000	購置交通及運輸設備	30,000	
801,878	87,000	購置雜項設備	160,000	
	36,000	購置無形資產	36,000	
	36,000	購置電腦軟體	36,000	
5,109,510	5,432,000	遞延支出	5,901,000	
5,109,510	5,432,000	遞延修繕房屋建築支出	5,901,000	
236,168	293,000	稅捐及規費(強制費)	254,000	254,000
66,903	68,000	土地稅	68,000	68,000
66,903	68,000	一般土地地價稅	68,000	68,000
97,481	116,000	房屋稅	100,000	100,000
97,481	116,000	一般房屋稅	100,000	100,000
71,784	109,000	消費與行為稅	86,000	86,000
71,784	109,000	營業稅	86,000	86,000
1,298,170	1,487,000	會費、捐助、補助、分攤、照護、救濟 與交流活動費	1,463,000	1,462,000
1,000	1,000	會費	1,000	
1,000	1,000	職業團體會費	1,000	
24,000	36,000	捐助、補助與獎助	36,000	36,000
24,000	36,000	獎助學員生給與	36,000	36,000
1,273,170	1,450,000	補貼、獎勵、慰問、照護與救濟	1,426,000	1,426,000
46,274	41,400	獎勵費用	40,800	40,800
1,226,896	1,408,600	其他補貼、獎勵、慰問、照護與救 濟	1,385,200	1,385,200
738,905	412,000	其他	392,000	392,000
738,905	412,000	其他支出	392,000	392,000
738,905	412,000	其他	392,000	392,000

# 一 臺北市立雙園國民中學

## 彙計表

112年度

單位：新臺幣元

一般行政管理計畫	建築及設備計畫				
	6,695,000				
	758,000				
	568,000				
	30,000				
	160,000				
	36,000				
	36,000				
	5,901,000				
	5,901,000				
1,000					
1,000					
1,000					



臺北市地方教育發展基金－臺北市立雙園國民中學

員工人數彙計表

中華民國112年度

單位：人

計 畫 及 項 目	上年度最高可 進用員額數	本年度 增減(-)數	本年度最高可 進用員額數	說 明
合計	57	-1	56	
國民教育計畫部分	57	-1	56	
職員	56		56	
工友	1	-1		

註：1.本表約僱、聘用係指奉准有案之約聘僱人員。

2.外包費編列工友外包2人、校警外包2人及消化超額職工(技工、工友)業務外包費等，計228萬5,392元。

本 頁 空 白

# 臺北市地方教育發展基金

## 用人費用

中華民國

計畫及項目	合計	正式 員額 薪資	聘僱 人員 薪資	超時 工作 報酬	津貼	獎 金		
						年終獎金	考績獎金	其他
合計	124,304,000	46,608,000		1,453,522		5,826,000	7,768,000	
國民教育計畫	124,299,000	46,608,000		1,448,522		5,826,000	7,768,000	
正式人員	73,123,800	46,608,000		1,448,522		5,826,000	7,768,000	
兼任人員	1,663,200							
其他人員	49,512,000							
一般行政管理計畫	5,000			5,000				
正式人員	5,000			5,000				

註：1.本表兼任人員用人費用，係學校教職員兼課或請假代課鐘點費。2.外包費編列工友外包2人、校警外包2人及消化超額職工(技工、工友)業務外包費等，計228萬5,392元。

一 臺北市立雙園國民中學

彙計表

112年度

單位：新臺幣元

退休及卹償金		資遣費	福 利 費					提繳費	兼任 人員 用人 費用
退休金	卹償金		分擔 保險費	傷病 醫藥費	提撥 福利金	員工通勤 交通費	其他		
54,516,360			3,980,676	201,600		429,576	1,857,066		1,663,200
54,516,360			3,980,676	201,600		429,576	1,857,066		1,663,200
5,040,360			3,980,676	201,600		429,576	1,821,066		1,663,200
49,476,000							36,000		

# 臺北市地方教育發展基金－臺北市立雙園國民中學

## 單位（或計畫）成本分析表

中華民國112年度

單位：新臺幣千元

計畫別	單位	單位成本(元)或 平均利(費)率	數量	預算數	說明
合計				141,569	
國民教育計畫				131,734	
一般行政管理計畫				3,140	
建築及設備計畫				6,695	

# 臺北市地方教育發展基金－臺北市立雙園國民中學

## 5年來主要業務計畫分析表

中華民國112年度

單位：新臺幣千元

年度及項目	單位	數量	單位成本(元)或 平均利(費)率	金額	說明
(本)年度預算數					
國民教育計畫				131,734	
(上)年度預算數					
國民教育計畫				130,152	
(前)年度決算數					
國民教育計畫				128,473	
(109)年度決算數					
國民教育計畫				113,339	
(108)年度決算數					
國民教育計畫				118,585	

# 臺北市地方教育發展基金－臺北市立雙園國民中學

## 資本資產明細表

中華民國112年度

單位：新臺幣千元

項 目	取得成本 (期初餘額)	以前年度 累計折舊/ 長期投資 評 價	本 年 度 變 動				本年度累計折 舊/長期投資 評價變動數	期末餘額	
			增加		減少				主要增減 原因說明
			金額	類型	金額	類型			
合計	58,582	45,342	794		4		3,284	10,747	
土地改良物	4,632	1,304		增置			300	3,027	
機械及設備	24,834	19,218	568	增置			2,005	4,179	
交通及運輸 設備	12,939	12,091	30	增置			149	728	
雜項設備	16,138	12,727	160	增置			830	2,741	
電腦軟體	40		36	增置	4	無形資 產攤銷		72	