

中華民國 113 年度 4-0501263

臺北市總預算案

臺北市政府教育局主管

臺北市地方教育發展基金

臺北市立雙園國民中學附屬單位預算之分預算

(特別收入基金)

臺北市立雙園國民中學編

臺北市地方教育發展基金－臺北市立雙園國民中學

目次

中華民國113年度

一、財務摘要	第 1 頁
二、業務計畫及預算概要	第 3 -11 頁
三、預算主要表	
(一) 基金來源、用途及餘絀預計表	第 13 頁
(二) 現金流量預計表	第 14 頁
四、預算明細表	
(一) 基金來源－違規罰款收入明細表	第 15 頁
(二) 基金來源－服務收入明細表	第 16 頁
(三) 基金來源－財產處分收入明細表	第 17 頁
(四) 基金來源－租金收入明細表	第 18 頁
(五) 基金來源－權利金收入明細表	第 19 頁
(六) 基金來源－其他財產收入明細表	第 20 頁
(七) 基金來源－公庫撥款收入明細表	第 21 頁
(八) 基金來源－雜項收入明細表	第 22 頁
(九) 基金用途－國民教育計畫明細表	第 23 -33 頁
(十) 基金用途－一般行政管理計畫明細表	第 34 -35 頁
(十一) 基金用途－建築及設備計畫明細表	第 36 -38 頁
五、預算參考表	
(一) 預計平衡表	第 39 頁
(二) 各項費用彙計表	第 40 -45 頁
(三) 員工人數彙計表	第 46 頁
(四) 用人費用彙計表	第 48 -49 頁
(五) 單位（或計畫）成本分析表	第 50 頁

臺北市地方教育發展基金－臺北市立雙園國民中學

目 次

中華民國113年度

(六) 5年來主要業務計畫分析表 第 51 頁

(七) 資本資產明細表 第 52 頁

臺北市地方教育發展基金－臺北市立雙園國民中學

財務摘要

中華民國113年度

單位：新臺幣千元

項 目	本 年 度	上 年 度	比較增減數	%
經營成績：				
基金來源	144,112	130,923	13,189	10.07
基金用途	146,871	141,569	5,302	3.75
賸餘(短絀)	-2,759	-10,646	7,887	--
餘絀情形：				
基金餘額	1,814	4,573	-2,759	-60.33
現金流量(註)：				
現金及約當現金之淨增 (減)	-2,759	-10,646	7,887	--

附註：現金流量係採現金及約當現金基礎，包括現金及自投資日起3個月內到期或清償之債權證券。

本 頁 空 白

業務計畫及預算概要

臺北市地方教育發展基金－臺北市立雙園國民中學 業務計畫及預算概要

中華民國 113 年度

壹、基金概況

一、設立宗旨及願景：

- (一) 本校遵照憲法第 158 條及 160 條規定，教育文化應發展國民之民族精神、自治精神，國民道德與健全體格、科學及生活智能，以培養八大學習領域及十大基本能力。
- (二) 本校自 91 年度起依教育經費編列與管理法第 13 條規定設置「臺北市地方教育發展基金」，以促進教育健全發展，提昇教育經費運用績效。
- (三) 本校以「築夢雙中、亮麗人生」為願景，形塑「負責、品德、自信、樂學、創造」之學校文化，培養具備「自主學習、溝通合作、問題解決、創思執行、資訊運用」等關鍵能力之未來公民，親師生合作，邁向優質、永續。

二、施政重點：

- (一) 開啟多元智慧：尊重每個學生獨特的個性，以多元智慧的觀點協助他找到生命的亮點，肯定天生我才必有用，能知於學，樂於學。
- (二) 培養生活能力：培養學生帶得走的公民關鍵能力，強化自我管理、閱讀理解、理性批判、問題解決、奉獻服務、溝通表達等核心素養。
- (三) 蘊育人文情懷：在溫馨開放的校園文化中，孕育人文情懷，學會尊重、包容；建構生命的價值、完成人性的開展。
- (四) 建置溫馨民主的校園文化：
 1. 以參與式管理、落實行政、教師會、家長會三者的良性互動。
 2. 以學生第一，教學優先的觀念提昇行政服務效率。
 3. 放下威權心態，開啟校園民主之風氣。
- (五) 推動適性教學：
 1. 落實校本課程理念，採多元化、活潑化的教學及評量。
 2. 運用校內、外資源，加強多元學習能力。
 3. 關懷相對弱勢學生之教學及輔導。
 4. 推動行動學習，充實學生運用資訊之知能，並提昇教師運用學習載具教學之能力。
 5. 轉型雙語教育學校，推動雙語及國際教育，增進學生國際視野及競爭力。

臺北市地方教育發展基金－臺北市立雙園國民中學 業務計畫及預算概要

中華民國 113 年度

6. 推動閱讀教育，透過軟硬體閱讀環境營造提升學生閱讀素養，增進思辨、創造及自主學習能力。

(六) 辦理發展性的訓輔活動：

1. 辦理各項活動、競賽及展演。
2. 推動校內外學習服務。
3. 發展績優社團及校隊，如國樂、管樂、合唱、樂儀隊、童軍等。
4. 加強新興領域教育的辦理，並融入各科教學以收成效。

三、組織概況：

本校設置校長 1 人，綜理全校校務，下設教務處、學生事務處、總務處、輔導室、會計室及人事室等單位。

內部分層業務如下：

(一) 教務處：秉承校長之命，辦理全校教務事項。

1. 教學組：掌理課程編排、課業考查、教學研究及教學指導等事項。
2. 註冊組：掌理註冊、編班、轉學、休學及成績考查等有關學籍事項。
3. 設備組：掌理教學設備計畫之擬定、用具之管理、保管等事項。
4. 資訊組：掌理電腦設備及區域網路之管理、保管等事項。

(二) 學生事務處：秉承校長之命，辦理全校學生事務事項。

1. 訓育組：掌理訓育計畫之擬定，並透過各項活動，實施性別教育，人權教育與群己關係之教育。
2. 體育組：加強學生體能訓練，重視團隊合作精神與良好運動風度之養成。
3. 生教組：重視生活輔導之技巧與方法，加強道德教育與法律常識教育以落實全方位人格教育為目標。
4. 衛生組：重視校園環境之整理與美化，配合宣導實施防災意識、環保教育與人口教育。

(三) 總務處：秉承校長之命，辦理全校總務事項。

1. 事務組：辦理校舍場地佈置及環境美化，監督校舍建築及整修，財物購買保管及分配等事項。
2. 出納組：辦理現金、票據、契約之保管等收支移轉等事項。
3. 文書組：辦理公文收發登記與典守學校印信，撰擬繕校及檔案保

臺北市地方教育發展基金－臺北市立雙園國民中學 業務計畫及預算概要

中華民國 113 年度

管等事項。

(四) 輔導室：秉承校長之命，視學生身心狀況及需求提供發展性輔導，介入性輔導或處理性輔導，並掌理學生輔導與諮商，實施適性生涯輔導等事項。

1.輔導組：掌理學生個案建立、學習輔導、生活輔導、生涯輔導及兩性教育、親職教育等事項。

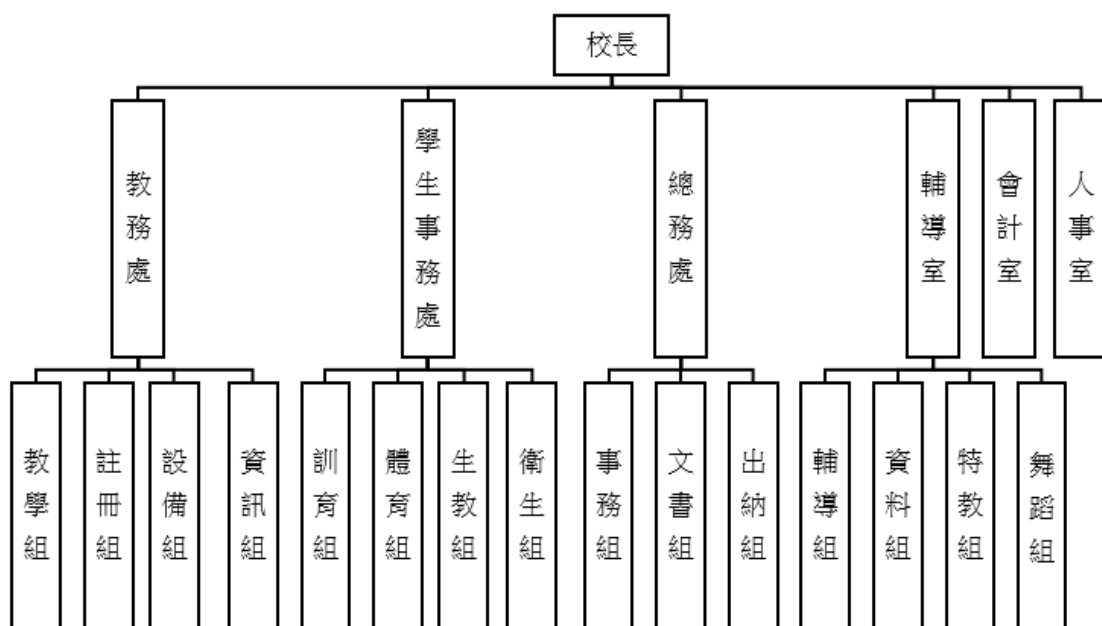
2.資料組：辦理輔導資料搜集建檔、組訓愛心家長、實施測驗、社區人力整合、出版親職刊物等事項。

3.特教組：擬訂特殊教育計畫章則、親師輔導諮詢、特教班甄選鑑別、實施各項診斷測驗、特教學生追蹤輔導等事項。

4.舞蹈組：掌理舞蹈資優教育之計畫及推行，舞蹈班學生之甄選，舞蹈班成果發表會及辦理舞蹈班學生升學諮詢服務等事項。

(五) 會計室：秉承上級主計機關之監督與指導，並受校長之指揮，依法辦理歲計、會計、統計等事項。

(六) 人事室：秉承上級人事機關之監督與指導，並受校長之指揮，依法辦理人事管理查核等事項。



臺北市地方教育發展基金－臺北市立雙園國民中學 業務計畫及預算概要

中華民國 113 年度

四、基金歸類及屬性：

本校地方教育發展基金依據教育經費編列與管理法第 13 條規定設置，本基金為預算法第 4 條第 1 項第 2 款第 5 目所定之特別收入基金，以本府教育局為管理機關。

貳、業務計畫

一、基金來源：

單位：新臺幣千元

業務計畫	本年度預算數	實施內容
徵收及依法分配收入	10	本年度預計收取廠商履約逾期罰款等收入。
勞務收入	9	本年度預計辦理教師甄選報名費等收入。
財產收入	1,779	本年度預計辦理運動設施場館委外營運土地出租之租金及權利金收入、財產報廢變賣之殘值收入、教職員工停車收入、校園場地開放收入等。
政府撥入收入	141,942	本年度預計由公庫撥入數。
其他收入	372	本年度預計收取數位學生證補卡等收入。

二、基金用途：

單位：新臺幣千元

業務計畫	本年度預算數	實施內容
國民教育計畫	135,462	本年度預計辦理教學事項為： <ol style="list-style-type: none"> 1. 各項教學、學生事務及輔導等業務。 2. 新購教具等各科教學設備，充實各科教材及用具。 3. 革新教學方法，提高教學效能。 4. 教師甄選業務、指定活動等項目。
一般行政管理計畫	3,197	本年度預計辦理事項為： <ol style="list-style-type: none"> 1. 綜理學校總務、人事、會計等業務。 2. 配合校務推動行政處室支援工作，進而增進校務運作。

臺北市地方教育發展基金 – 臺北市立雙園國民中學

業務計畫及預算概要

中華民國 113 年度

建築及設備計畫	8,212	本年度預計辦理事項為： 1. 購置各學科教學課程所需教學設備、圖書館典藏之圖書。 2. 辦理消防設備改善工程。 3. 辦理綜合大樓屋頂防漏整修工程
---------	-------	--

參、預算概要

一、基金來源及用途之預計：

(一) 本年度基金來源：

違規罰款收入 1 萬元、服務收入 9 千元、財產處分收入 1 萬元、租金收入 33 萬元、權利金收入 124 萬 7 千元、其他財產收入 19 萬 2 千元、公庫撥款收入 1 億 4,194 萬 2 千元、雜項收入 37 萬 2 千元，本年度基金來源 1 億 4,411 萬 2 千元，較上年度預算數 1 億 3,092 萬 3 千元，增加 1,318 萬 9 千元，約 10.07%，主要係公庫撥款收入增加所致。

(二) 本年度基金用途：

國民教育計畫 1 億 3,546 萬 2 千元，一般行政管理計畫 319 萬 7 千元，建築及設備計畫 821 萬 2 千元，本年度基金用途 1 億 4,687 萬 1 千元，較上年度預算數 1 億 4,156 萬 9 千元，增加 530 萬 2 千元，約 3.75%，主要係用人費用核實增列所致。

二、基金餘絀之預計：

本年度基金來源及用途相抵後，差短 275 萬 9 千元，較上年度預算數差短 1,064 萬 6 千元，減少 788 萬 7 千元，將移用以前基金餘額支應。

三、現金流量之預計：

本年度業務活動淨現金流出 275 萬 9 千元。

四、補辦預算事項：詳補辦預算明細表

(一) 固定資產之建設改良擴充 104 萬 4 千元

- 1.111 年度教育部補助藝術才能班教學設備經費計畫 7 萬元。
- 2.111 年度教育部補助辦理口說英語展能樂學計畫「子計畫二：充實口說英語教學設備計畫」經費 1 萬 6 千元。
- 3.111 年度教育部補助教育優先區計畫 2 萬 3 千元。
- 4.111 年度教育局學學校設施改善準備，補助學生舞蹈比賽場地修繕

臺北市地方教育發展基金－臺北市立雙園國民中學

業務計畫及預算概要

中華民國 113 年度

計畫，內屬設備部分移列固定資產 7 萬 4 千元。

5.112 年度教育部獎勵無償提供場地、設施及設備辦理非營利幼兒園計畫補助 40 萬 1 千元。

6.112 年度教育部補助辦理非營利幼兒園增班工程經費 46 萬元。

肆、以前年度計畫實施成果概述：

一、前（111）年度計畫實施成果概述：

業務計畫	實施概況	實施成果
徵收及依法分配收入	本年度預計收取廠商履約逾期罰款收入。	本年度已接受廠商履約逾期罰款收入 3 萬 4 千元。
勞務收入	本年度預計辦理教師甄選報名費收入。	本年度已收取教師甄選報名費 1 萬 2 千元等。
財產收入	本年度預計辦理運動設施場館委外營運土地出租之租金及權利金收入、財產報廢變賣之殘值收入、教職員工停車收入、校園場地開放收入等。	本年度已辦理運動設施場館委外營運土地出租，收取租金及權利金收入 165 萬 4 千元、財產報廢變賣殘值收入 1 萬 4 千元、教職員工停車收入 7 萬 1 千元、校園場地開放收入 8 萬 5 千元等。
政府撥入收入	本年度預計由公庫撥入數。	本年度已收取公庫撥入數 1 億 3,694 萬 2 千元及教育部之補助計畫 214 萬 5 千元。
其他收入	本年度預計收取數位學生證補卡等收入。	本年度已收取數位學生證補卡等收入 81 萬 6 千元。
國民教育計畫	本年度預計辦理教學事項為： <ol style="list-style-type: none"> 1. 辦理各項教學、學生事務、圖書及輔導等業務。 2. 新購教具、圖書等各科教學設備，充實各科教材及用具。 3. 革新教學方法，提高教學效能。 4. 辦理教師甄選、指定活 	新購體育、自然、特教書等各科教學設備，革新教學方法，充實各科教材，提高教學效能；另辦理教師甄選、社團活動、性別平等教育宣導、教師進修研習等指定活動項目，藉由辦理各項活動可鍛鍊學生強健的身體，增進學生各項生活智能，並提升教師專業知能，達成預期

臺北市地方教育發展基金 - 臺北市立雙園國民中學

業務計畫及預算概要

中華民國 113 年度

	動等項目。	目標。
一般行政管理計畫	本年度預計辦理事項為： 1. 綜理學校總務、人事、會計等業務。 2. 配合校務推動行政處室支援工作，進而增進校務運作。	綜理學校總務、人事、會計等業務，並配合校務推動行政處室支援工作，進而增進校務運作，達成預期目標。
建築及設備計畫	本年度預計辦理事項為： 1. 購置各學科教學課程所需教學設備。 2. 辦理綜合大樓西廁 1~5 樓 女廁及 5 樓男廁廁所整修工程。 3. 辦理非營利幼兒園增班工程-配合搬遷工程。 4. 辦理專科教室 3.0 整修工程。	1. 購置各學科教學課程所需教學設備。 2. 辦理綜合大樓西廁 1~5 樓 女廁及 5 樓男廁廁所整修工程。 3. 辦理非營利幼兒園增班工程-配合搬遷工程。 4. 辦理專科教室 3.0 整修。

二、上年度已過期間（112 年 1 月 1 日至 6 月 30 日止）計畫實施成果概述：

業務計畫	實施概況	實施成果
勞務收入	本年度截至 6 月 30 日止預計辦理教師甄選報名費收入。	本年度截至 6 月 30 日止教師甄選報名費未收取。
財產收入	本年度截至 6 月 30 日止預計辦理運動設施場館委外營運土地出租之租金及權利金收入、財產報廢變賣之殘值收入、教職員工停車收入、校園場地開放收入等。	本年度截至 6 月 30 日止已辦理運動設施場館委外營運土地出租之租金及權利金收入 152 萬 4 千元、收取財產報廢變賣殘值收入 3 千元、教職員工停車收入 7 萬 5 千元、校園場地開放收入 7 萬 3 千元等。
政府撥入收入	本年度截至 6 月 30 日止預計公庫撥入數。	本年度截至 6 月 30 日止已收取公庫撥入數 6,880 萬 9 千元及教育部之補助計畫 436 萬 8 千元。
其他收入	本年度截至 6 月 30 日止預計收取數位學生證補卡、	本年度截至 6 月 30 日止已收取數位學生證補卡、營

臺北市地方教育發展基金 - 臺北市立雙園國民中學

業務計畫及預算概要

中華民國 113 年度

		營業稅退稅等收入。	業稅退稅等收入 133 萬 8 千元。
國民教育計畫	本年度截至 6 月 30 日止預計辦理教學事項為： 1. 辦理各項教學、學生事務、圖書及輔導等業務。 2. 新購教具、圖書等各科教學設備，充實各科教材及用具。 3. 革新教學方法，提高教學效能。 4. 辦理教師甄選、指定活動等項目。		新購體育、自然、特教、圖書等各科教學設備，革新教學方法，充實各科教材，提高教學效能；另辦理教師甄選、社團活動、性別平等教育宣導、教師進修研習等指定活動項目，藉由辦理各項活動可鍛鍊學生強健的身體，增進學生各項生活智能，並提升教師專業知能，以達成預期目標。
一般行政管理計畫	本年度截至 6 月 30 日止預計辦理事項為： 1. 綜理學校總務、人事、會計等業務。 2. 配合校務推動行政處室支援工作，進而增進校務運作。		持續辦理學校總務、人事、會計等業務，並配合校務推動行政處室支援工作，進而增進校務運作，以達成預期目標。
建築及設備計畫	本年度截至 6 月 30 日止預計辦理事項為： 1. 購置各學科教學課程所需教學設備招標作業。 2. 辦理雙語校園情境建置工程招標作業。 3. 辦理非營利幼兒園增班工程之建築師及工程招標作業。 4. 辦理校舍 D、E 棟及綜合大樓屋頂防漏整修工程。		1. 購置各學科教學課程所需教學設備招標作業。 2. 辦理雙語校園情境建置工程之建築師及工程招標作業。 3. 辦理非營利幼兒園增班工程之建築師及工程招標作業。 4. 辦理校舍 D、E 棟及綜合大樓屋頂防漏整修工程。

臺北市地方教育發展基金－臺北市立雙園國民中學

補辦預算明細表

中華民國113年度

單位：新臺幣元

項 目	金額	辦理年度	說 明
合計	1,044,000		
固定資產之建設改良擴充	1,044,000		
購置雜項設備	183,000	111	
康加鼓	23,000		教育部補助教育優先區計畫經費。
圖書	16,000		教育部補助辦理口說英語展能樂學計畫「子計畫二：充實口說英語教學設備計畫」經費。
窗邊置物櫃	39,000		教育部補助藝術才能班教學設備經費。
雙面置物櫃	31,000		教育部補助藝術才能班教學設備經費。
石塑木紋地板	74,000		教育局學校設施改善準備，補助111學年度學生舞蹈比賽場地修繕計畫，內屬設備部分移列固定資產。
購置機械及設備	154,000	112	
電腦主機	77,000		教育部獎勵學校無償提供場地、設施及設備辦理非營利幼兒園經費。
直立式海報機	59,000		教育部獎勵學校無償提供場地、設施及設備辦理非營利幼兒園經費。
投影機	18,000		教育部補助辦理非營利幼兒園增班工程經費。
購置交通及運輸設備	74,000	112	
錄影機	18,000		教育部補助辦理非營利幼兒園增班工程經費。
擴大機	42,000		教育部補助辦理非營利幼兒園增班工程經費。
無線麥克風	14,000		教育部補助辦理非營利幼兒園增班工程經費。
購置雜項設備	633,000	112	
除濕機	36,000		教育部獎勵學校無償提供場地、設施及設備辦理非營利幼兒園經費。
一對一分離式冷氣機(4.1KW)	74,000		教育部獎勵學校無償提供場地、設施及設備辦理非營利幼兒園經費。
一對二分離式冷氣機(10KW)	83,000		教育部獎勵學校無償提供場地、設施及設備辦理非營利幼兒園經費。
冰箱(186公升含以上)	16,000		教育部獎勵學校無償提供場地、設施及設備辦理非營利幼兒園經費。
弓臂	56,000		教育部獎勵學校無償提供場地、設施及設備辦理非營利幼兒園經費。
閃滅出口標示燈信號主機	14,000		教育部補助辦理非營利幼兒園增班工程經費。
出口標示燈	87,000		教育部補助辦理非營利幼兒園增班工程經費。
一對一分離式冷暖氣機(7.2KW)	245,000		教育部補助辦理非營利幼兒園增班工程經費。
120吋電動投影幕	11,000		教育部補助辦理非營利幼兒園增班工程經費。
電熱水器	11,000		教育部補助辦理非營利幼兒園增班工程經費。

備註：各基金依預算法第88條規定補辦預算，應確係不及編入年度預算，且因經營環境發生重大變遷或正常業務(含執行中央補助款項目)之確實需要，並經主管機關核轉本府核准先行辦理者；不具急迫性之事項，仍應儘可能納入預算辦理。

本 頁 空 白

預算主要表

臺北市地方教育發展基金－臺北市立雙園國民中學

基金來源、用途及餘絀預計表

中華民國113年度

單位：新臺幣千元

前年度決算數	項 目	本年度預算數	上年度預算數	比較增減（－）
141,773	基金來源	144,112	130,923	13,189
34	徵收及依法分配收入	10	269	-259
34	違規罰款收入	10	269	-259
12	勞務收入	9	9	
12	服務收入	9	9	
1,824	財產收入	1,779	1,889	-110
14	財產處分收入	10	20	-10
275	租金收入	330	330	
1,379	權利金收入	1,247	1,247	
156	其他財產收入	192	292	-100
139,088	政府撥入收入	141,942	128,736	13,206
136,942	公庫撥款收入	141,942	128,736	13,206
2,145	政府其他撥入收入			
816	其他收入	372	20	352
816	雜項收入	372	20	352
142,631	基金用途	146,871	141,569	5,302
132,680	國民教育計畫	135,462	131,734	3,728
2,429	一般行政管理計畫	3,197	3,140	57
7,522	建築及設備計畫	8,212	6,695	1,517
-858	本期賸餘(短絀)	-2,759	-10,646	7,887
16,076	期初基金餘額	4,573	11,467	-6,895
15,219	期末基金餘額	1,814	821	992

註：前年度決算數細數之和與總數或略有出入，係四捨五入關係，以下各表同。

臺北市地方教育發展基金－臺北市立雙園國民中學

現金流量預計表

中華民國113年度

單位：新臺幣千元

項 目	本 預	年 算	度 數	說 明
業務活動之現金流量				
本期賸餘(短絀)			-2,759	
業務活動之淨現金流入(流出)			-2,759	
其他活動之現金流量				
其他活動之淨現金流入(流出)				
現金及約當現金之淨增(淨減)			-2,759	
期初現金及約當現金			9,444	
期末現金及約當現金			6,685	

註：本表係採現金及約當現金基礎，包括現金及自投資日起3個月內到期或清償之債權證券。

預算明細表

臺北市地方教育發展基金－臺北市立雙園國民中學

基金來源－違規罰款收入明細表

中華民國113年度

單位：新臺幣元

科 目	單位	本 年 度 預 算 數			說 明
		數量 業務量	利(費)率	金 額	
合計				10,000	
違規罰款收入	年	1	10,000	10,000	較上年度預算數269,000元，減少259,000元。 廠商履約逾期罰款收入。

臺北市地方教育發展基金－臺北市立雙園國民中學

基金來源－服務收入明細表

中華民國113年度

單位：新臺幣元

科 目	單 位	本 年 度 預 算 數			說 明
		數量 業務量	利(費)率	金 額	
合計 服務收入	人、學期	15x2	300	9,000 9,000 9,000	較上年度預算數9,000元，無增減。 教師甄選報名費收入。

臺北市地方教育發展基金－臺北市立雙園國民中學

基金來源－財產處分收入明細表

中華民國113年度

單位：新臺幣元

科 目	單位	本 年 度 預 算 數			說 明
		數量 業務量	利(費)率	金 額	
合計				10,000	
財產處分收入	年	1	10,000	10,000	較上年度預算數20,000元，減少10,000元。 財產或物品報廢變賣之殘值收入。

臺北市地方教育發展基金－臺北市立雙園國民中學

基金來源－租金收入明細表

中華民國113年度

單位：新臺幣元

科 目	單位	本 年 度 預 算 數			說 明
		數量 業務量	利(費)率	金 額	
合計 租金收入	年	1	330,000	330,000 330,000 330,000	較上年度預算數330,000元，無增減。 運動設施場館委外營運土地出租之租金收入。

臺北市地方教育發展基金－臺北市立雙園國民中學

基金來源－權利金收入明細表

中華民國113年度

單位：新臺幣元

科 目	單位	本 年 度 預 算 數			說 明
		數量 業務量	利(費)率	金 額	
合計				1,247,000	
權利金收入	年	1	1,247,000	1,247,000	較上年度預算數1,247,000元，無增減。 運動設施場館委外營運權利金收入(收支對列)。

臺北市地方教育發展基金－臺北市立雙園國民中學

基金來源－其他財產收入明細表

中華民國113年度

單位：新臺幣元

科 目	單位	本 年 度 預 算 數			說 明
		數量 業務量	利(費)率	金 額	
合計				192,000	
其他財產收入				192,000	較上年度預算數292,000元，減少100,000元。
	年	1	92,000	92,000	教職員工停車收入(收支對列)(新增)。
	年	1	100,000	100,000	校園場地開放收入(收支對列)。

臺北市地方教育發展基金－臺北市立雙園國民中學

基金來源－公庫撥款收入明細表

中華民國113年度

單位：新臺幣元

科 目	單位	本 年 度 預 算 數			說 明
		數量 業務量	利(費)率	金 額	
合計				141,942,000	
公庫撥款收入	年	1	141,942,000	141,942,000	較上年度預算數128,736,000元，增加13,206,000元。 市府補助款。

臺北市地方教育發展基金－臺北市立雙園國民中學

基金來源－雜項收入明細表

中華民國113年度

單位：新臺幣元

科 目	單位	本 年 度 預 算 數			說 明
		數量 業務量	利(費)率	金 額	
合計				372,000	
雜項收入	年	1	372,000	372,000	較上年度預算數20,000元，增加352,000元。 數位學生證補卡、學生到離校簡訊通知服務等收入。

臺北市地方教育發展基金－臺北市立雙園國民中學

基金用途－國民教育計畫明細表

中華民國113年度

單位：新臺幣元

前年度 決算數	上年度 預算數	科 目	本 年 度 預 算 數	說 明
132,679,748	131,734,000	合 計	135,462,000	
124,524,572	124,299,000	用人費用	127,262,000	
48,732,840	46,608,000	正式員額薪資	47,826,600	較上年度預算數46,608,000元，增加1,218,600元。
48,535,912	46,608,000	職員薪金	47,826,600	
			34,918,800	教職員42人薪金(詳用人費用彙計表)。(含教育部補助導師費108,000元及專任輔導教師640,000元)。
			12,907,800	特教教師15人薪金(詳用人費用彙計表)(含教育部補助導師費84,000元)。
196,928		工員工資		
2,291,512	1,663,200	聘僱及兼職人員薪資	2,120,993	較上年度預算數1,663,200元，增加457,793元。
		聘用人員薪金	341,369	約聘護理師1人薪金(詳聘用及約僱人員明細表)(新增)。
2,291,512	1,663,200	兼職人員酬金	1,779,624	
			453,600	補助調整授課特教教師鐘點費，15人*2節*40週*378元(教育部補助款)(特殊及資源)。
			45,360	補助調整授課鐘點費之外聘教師勞、健保及勞退費用(教育部補助款)(特殊及資源)。
			786,240	補助調整教師授課鐘點費，26人*2節*40週*378元(教育部補助款)。
			78,624	補助調整授課鐘點費之外聘教師勞、健保及勞退費用(教育部補助款)。
			415,800	教師代課鐘點費，本校編制教師總人數41人，按9分之1計，編列5人，每人220節，總節數5人*220節=1,100節，每節378元。
1,232,372	1,448,522	加(夜)班費	1,544,585	較上年度預算數1,448,522元，增加96,063元。
92,496	33,855	延長工時加班費	19,475	
			2,775	教職員辦理各項業務、活動加班費。
			3,700	國中小舞蹈班聯合成果發表會工作人員加班費。
			13,000	開放學校場地工作人員加班費(收支對列)。
1,139,876	1,414,667	未休假加班費	1,525,110	
			282,187	未休假加班費。(特殊及資源)。

臺北市地方教育發展基金－臺北市立雙園國民中學

基金用途－國民教育計畫明細表

中華民國113年度

單位：新臺幣元

前年度 決算數	上年度 預算數	科 目	本 年 度 預 算 數	說 明
10,866,377	13,594,000	獎金	1,242,923 13,992,096	未休假加班費。 較上年度預算數13,594,000元，增加398,096元。
4,895,811	7,768,000	考績獎金	7,971,100	
			5,819,800	依考績法規定核發之獎金。
			2,151,300	依考績法規定核發之獎金(特殊及資源)。
5,970,566	5,826,000	年終獎金	6,020,996	
			4,364,850	依規定於年節加發之獎金。
			1,613,475	依規定於年節加發之獎金(特殊及資源)。
			42,671	約聘護理師1人依規定於年節加發之獎金(新增)。
54,249,270	54,516,360	退休及卹償金	55,468,834	較上年度預算數54,516,360元，增加952,474元。
53,366,000	54,516,360	職員退休及離職金	55,468,834	
			1,378,368	提撥退撫基金(特殊及資源)。
			20,482	約聘護理師1人提撥離職儲金(新增)。
			50,316,000	退休人員月退休金，116人*35,000元*12月=48,720,000元；退休遺族遺屬年金(月撫慰金)，7人*19,000元*12月=1,596,000元；合計50,316,000元。
			3,753,984	提撥退撫基金。
883,270		工員退休及離職金		職工1人退休一次退休金。
7,152,201	6,468,918	福利費	6,308,892	較上年度預算數6,468,918元，減少160,026元。
4,890,430	3,980,676	分擔員工保險費	4,103,039	
			2,963,892	分擔公保、勞保、健保費。
			1,093,164	分擔公保、勞保、健保費(特殊及資源)。
			45,983	約聘護理師1人分擔勞保、健保費(新增)。
73,500	201,600	傷病醫藥費	201,600	
			3,600	職業安全衛生健康檢查經費，3人*1,200元。
			54,000	健康檢查補助費，12人*4,500元。
			144,000	健康檢查補助費，9人*16,000元。
423,400	429,576	員工通勤交通費	439,950	
			75,600	特教教師上下班交通費，12人*10月*630

臺北市地方教育發展基金－臺北市立雙園國民中學

基金用途－國民教育計畫明細表

中華民國113年度

單位：新臺幣元

前年度 決算數	上年度 預算數	科 目	本 年 度 預 算 數	說 明
				元。
			35,280	特教教師上下班交通費，3人*10月*1,176元。
			4,410	約聘護理師上下班交通費，1人*7月*630元(新增)。
			94,080	教師上下班交通費，8人*10月*1,176元。
			98,280	職員上下班交通費，13人*12月*630元。
			132,300	教師上下班交通費，21人*10月*630元。
1,764,871	1,857,066	其他福利費	1,564,303	
			400,000	休假旅遊補助費。
			96,000	休假旅遊補助費(特殊及資源)。
			3,200	約聘護理師1人休假旅遊補助費(新增)。
			36,000	退休人員三節慰問金，6人*6,000元。
			80,000	進修補助費。
			379,800	喪葬補助費，2人*5月*37,980元。
			65,260	結婚補助費，1人*2月*32,630元。
			504,043	子女教育補助費。
4,925,746	3,861,000	服務費用	4,794,000	
1,110,187	1,080,929	水電費	1,355,532	較上年度預算數1,080,929元，增加274,603元。
				。
1,025,988	996,700	工作場所電費	1,257,860	
			901,288	電費基本費。
			186,872	學生在校作息時間內使用冷氣設備電費，14班*13,348元。
			124,700	運動設施場館委外電費(收支對列)。
			45,000	電費(學生舞蹈比賽)(新增)。
84,199	84,229	工作場所水費	97,672	
			15,000	水費(學生舞蹈比賽)(新增)。
			82,672	水費基本費。
68,070	46,400	旅運費	46,900	較上年度預算數46,400元，增加500元。
65,070	43,400	國內旅費	43,400	
			37,200	校外教學隨隊人員出差旅費，8人*3天*1,550元。
			6,200	教職員工因公出差旅費。
3,000	3,000	貨物運費	3,500	舞蹈班聯合成果發表會器材道具搬運費

臺北市地方教育發展基金－臺北市立雙園國民中學

基金用途－國民教育計畫明細表

中華民國113年度

單位：新臺幣元

前年度 決算數	上年度 預算數	科 目	本 年 度 預 算 數	說 明
				用。
37,400	90,000	印刷裝訂與廣告費	60,000	較上年度預算數90,000元，減少30,000元。
37,400	90,000	印刷及裝訂費	60,000	
			60,000	雙語課程校園及教室英語情境布置大圖輸出、各式印刷等。
1,671,268	1,062,730	修理保養及保固費	1,085,364	較上年度預算數1,062,730元，增加22,634元。
581,759	382,000	一般房屋修護費	402,000	
			222,000	運動設施場館委外建築物修理維護費(收支對列)。
			30,000	開放場地建築物等修理維護費(收支對列)。
			150,000	學校校舍及其他建築物等修理維護費。
16,300	17,200	機械及設備修護費	17,020	電腦設備維護費(電腦專案計畫)。
1,073,209	663,530	雜項設備修護費	666,344	
			43,494	節能照明設備(器材)。
			232,200	各項教學設備及其他公用用具等修理維護費。
			28,000	冷氣設備維護費，14班*2,000元。
			49,000	開放場地設備器材修理維護費(收支對列)。
			50,000	設備器材修理維護費(收支對列)。
			263,650	運動設施場館委外設備器材修理維護費(收支對列)。
226,300	114,256	一般服務費	379,180	較上年度預算數114,256元，增加264,924元。
3,856	2,256	佣金、匯費、經理費及手續費	2,124	委託超商代收學雜費手續費，177人*2學期*6元。
140,444		外包費	70,000	
			10,000	臨時駐點清潔人員(學生舞蹈比賽)(新增)。
			60,000	比賽前中後施作場地清潔(學生舞蹈比賽)(新增)。
		計時與計件人員酬金	133,056	
			120,960	閩客語教學支援人員鐘點費，8節*40週*378元(新增)。
			12,096	閩客語教學支援人員鐘點費之外聘人員勞、健保及勞退費用(新增)。

臺北市地方教育發展基金－臺北市立雙園國民中學

基金用途－國民教育計畫明細表

中華民國113年度

單位：新臺幣元

前年度 決算數	上年度 預算數	科 目	本 年 度 預 算 數	說 明
82,000	112,000	體育活動費	174,000	
			126,000	文康活動費，本校編列教職員42人，每人編列3,000元。
			48,000	文康活動費，本校編列教師15人，約聘護理師1人，，合計16人，每人編列3,000元(特殊及資源)。
1,812,521	1,466,685	專業服務費	1,867,024	較上年度預算數1,466,685元，增加400,339元。
1,553,429	1,322,560	講課鐘點、稿費、出席審查及查詢費	1,722,124	
			56,000	分組活動講座鐘點費(分組組數大於班級數始得動支)，28節*2,000元。
			7,200	身障班教材編輯費，1班*12月*600元。
			7,200	特教班教材編輯費，1班*12月*600元。
			857,304	舞蹈班分組教學、協同教學外聘技術教師鐘點費。
			21,600	舞蹈班教材編輯費，3班*12月*600元。
			204,120	體育班教練(教師)鐘點費。
			2,000	技職教育、免試及十二年國教校園宣導講座鐘點費1節。
			75,600	體育班教練(教師)鐘點費(收支對列)。
			30,000	學生輔導指導講座鐘點費，15節*2,000元。
			30,000	國中冬夏令營指導教師鐘點費，60節*500元。
			27,200	課後社團活動指導教師鐘點費。
			12,000	性別平等教育宣導活動講座鐘點費，6節*2,000元。
			30,000	小田園教育體驗學習講師鐘點費，30節*1,000元。
			28,000	辦理兩公約人權、法治、品德教育、特教、輔導、環教、生命、資訊安全等各類依法宣導活動講座鐘點費，14節*2,000元。
			4,000	國中適性入學宣導講座鐘點費，2節*2,000元(含教育部補助2,000元)。
			10,000	國中生涯發展教育講座鐘點費，5節*2,000元(新增)。

臺北市地方教育發展基金－臺北市立雙園國民中學

基金用途－國民教育計畫明細表

中華民國113年度

單位：新臺幣元

前年度 決算數	上年度 預算數	科 目	本 年 度 預 算 數	說 明
			12,000	雙語課程外聘國內專家學者辦理研習、座談會或訓練進修，6節*2,000元。
			10,800	雙語課程教材編輯費，30份*360元。
			82,500	雙語課程外聘講師辦理研習、座談會、訓練進修、夏令營講師鐘點費，55節*1,500元。
			40,000	雙語課程內聘講師辦理研習、訓練進修、冬夏令營講師鐘點費，40節*1,000元。
			37,800	雙語課程教師共備、課程分享座談鐘點費，100節*378元。
			12,800	雙語課程夏令營助教鐘點費，32節*400元。
			124,000	特殊技藝教育班講座鐘點費，62節*2,000元。
67,500	46,525	委託檢驗(定)試驗認證費	47,300	
			4,800	飲水機水質檢驗費，4臺*1,200元。
			18,000	消防安全檢測費、建物公共安全檢查簽證及申報費(班級業務費)。
			24,500	消防安全檢測費及建築公共安全檢查簽證及申報費(收支對列)。
10,400	4,000	試務甄選費	4,000	教師甄選試務費用，5人*800元。
134,392		電腦軟體服務費		
46,800	93,600	其他專業服務費	93,600	游泳池水電清潔維護費，13班*7,200元。
1,443,979	1,443,000	材料及用品費	1,221,000	
424,361	661,650	使用材料費	528,750	較上年度預算數661,650元，減少132,900元。
424,361	661,650	設備零件	528,750	
			64,000	體育班訓練器材。
			81,900	電腦設備維護及管理費，13班*6,300元。
			48,000	舞蹈班教學活動教具(舞蹈班設備費移列)。
			32,000	特教班教學活動教具(特殊班設備費移列)。
			9,900	碎紙機1臺(學務處)(班級設備費移列)(新增)。
			57,600	教學活動教具(班級設備費移列)。
			35,000	LED單眼複式顯微鏡，5臺*7,000元(教務處)(班級設備費移列)(新增)。

臺北市地方教育發展基金－臺北市立雙園國民中學

基金用途－國民教育計畫明細表

中華民國113年度

單位：新臺幣元

前年度決算數	上年度預算數	科 目	本 年 度 預 算 數	說 明
			3,200	抽排兩用氣筒，5臺*640元(教務處)(班級設備費移列)(新增)。
			3,500	筆型探針溫度計，5組*700元(教務處)(班級設備費移列)(新增)。
			2,000	等體積圓柱體組，5組*400元(教務處)(班級設備費移列)(新增)。
			7,000	籃球，20顆*350元(學務處)(班級設備費移列)(新增)。
			3,900	桌球拍，30支*130元(學務處)(班級設備費移列)(新增)。
			5,600	羽球拍，20支*280元(學務處)(班級設備費移列)(新增)。
			3,600	排球，10顆*360元(學務處)(班級設備費移列)(新增)。
			1,350	羽球網，3面*450元(學務處)(班級設備費移列)(新增)。
			18,000	辦公椅，12張*1,500元(總務處)(班級設備費移列)(新增)。
			31,200	辦公桌，6張*5,200元(總務處)(班級設備費移列)(新增)。
			12,000	四角塑膠活動椅，60張*200元(總務處)(班級設備費移列)(新增)。
			10,000	舞蹈班教學活動教具(舞蹈班業務費)。
			25,000	綠屋頂計畫用園藝用具及栽種箱等設備。
			22,000	教學活動設備(器材)(收支對列)。
			10,000	小田園計畫用園藝用具及栽種箱等設備。
			12,000	體育(班)設備零件(收支對列)。
			10,000	特殊技藝教育班教學活動教具。
			3,330	前級放大器1組(消防設備改善工程移列)(新增)。
			4,460	CD/DVD播放機1組(消防設備改善工程移列)(新增)。
			12,210	揚聲器附匹配變壓器，10組*1,221元(消防設備改善工程移列)(新增)。
1,019,618	781,350	用品消耗	692,250	較上年度預算數781,350元，減少89,100元。
30,688	14,400	辦公(事務)用品	14,400	

臺北市地方教育發展基金－臺北市立雙園國民中學

基金用途－國民教育計畫明細表

中華民國113年度

單位：新臺幣元

前年度 決算數	上年度 預算數	科 目	本 年 度 預 算 數	說 明
			7,200	特教班教學用文具用品(特教班業務費)。
			7,200	身障班教學用文具用品(特教班業務費)。
58,346	55,000	報章雜誌		
15,464		服裝		
30,735	15,000	醫療用品(非醫療院所使用)	15,000	健康中心藥品。
884,385	696,950	其他用品消耗	662,850	
			20,000	學生輔導指導所需各項材料。
			10,000	國中冬夏令營材料費、雜支等。
			35,930	校慶、運動會及體育競賽表演道具、器材、會場佈置、茶水等雜支。
			13,820	身障班教學活動材料(特教班教學材料費)。
			13,820	特教班教學活動材料(特教班教學材料費)。
			1,600	辦理各項會議或活動逾時誤餐餐盒費用(舞蹈班業務費)，16人次*100元。
			41,460	舞蹈班教學活動材料，3班*13,820元(舞蹈班教學材料費)。
			82,920	一般教學材料費，6班*13,820元(班級材料費)。
			6,500	童軍教育教學器材及活動等。
			10,700	垃圾袋費用、消毒藥水、衛生清潔用品費、衛生紙及教室佈置等費用(班級業務費)。
			52,000	特殊技藝教育班教學材料費。
			10,000	辦理國中小舞蹈班聯合成果發表會逾時誤餐餐盒費用，100人次*100元。
			12,800	舞蹈班聯合成果發表會場地佈置、茶水、表演用品、服裝清洗等費用。
			10,000	購置專用垃圾袋及清潔用品等(學生舞蹈比賽)(新增)。
			10,000	購置文具用品、紙張、海報紙等(學生舞蹈比賽)(新增)。
			5,500	辦理各項業務及學校相關活動逾時誤餐餐盒費用，55人次*100元(收支對列)。
			181,500	教學活動材料、文具紙張及事務用品等(收支對列)。

臺北市地方教育發展基金－臺北市立雙園國民中學

基金用途－國民教育計畫明細表

中華民國113年度

單位：新臺幣元

前年度決算數	上年度預算數	科 目	本 年 度 預 算 數	說 明
			14,400	體育(班)教學材料及雜支(收支對列)。
			18,600	雙語課程所需書籍(含電子書)及教材教具(含數位教材)、蒐集計畫相關活動所需圖書資料、教學材料等。
			10,000	雙語課程辦理研習、營隊、座談會或訓練進修工作人員逾時誤餐餐盒費用，100人次*100元。
			15,500	雙語課程辦公事務用品、文具用品、紙張、資訊耗材、資料夾、茶包、場地布置及清潔費等。
			9,500	小田園計畫用課程材料、肥料、土壤、種苗、植栽及雜支等用品。
			2,000	辦理兩公約人權、法治、品德教育、特教、輔導、環教、生命、資訊安全等各類依法宣導活動茶水清潔、場地佈置等雜支。
			2,800	國中社團活動材料費及雜支。
			13,000	性別平等教育宣導活動道具、場地佈置、茶水等雜支。
			20,000	教學活動材料(收支對列)。
			33,500	綠屋頂計畫用肥料、土壤、種苗、植栽及雜支等用品。
			1,000	教師甄選場地布置等雜支。
			4,000	辦理教師甄選試務工作逾時誤餐餐盒費用，40人次*100元。
112,850	23,000	租金、償債、利息及相關手續費	33,000	
23,400	23,000	交通及運輸設備租金	23,000	較上年度預算數23,000元，無增減。
23,400	23,000	車租	23,000	
			13,000	國中生涯發展教育校外參訪租車費。
			10,000	舞蹈班校外參觀租車費(舞蹈班業務費)。
89,450		雜項設備租金	10,000	較上年度預算數0元，增加10,000元。
89,450		雜項設備租金	10,000	
			9,100	全自動心障電擊器(AED)租賃費，7月*1300元(班級業務費)(新增)。
			900	配合預算編列至千元，增列進位數900元。

臺北市地方教育發展基金－臺北市立雙園國民中學

基金用途－國民教育計畫明細表

中華民國113年度

單位：新臺幣元

前年度 決算數	上年度 預算數	科 目	本 年 度 預 算 數	說 明
266,547	254,000	稅捐及規費(強制費)	246,000	
66,132	68,000	土地稅	68,000	較上年度預算數68,000元，無增減。
66,132	68,000	一般土地地價稅	68,000	運動設施場館委外地價稅(收支對列)。
99,120	100,000	房屋稅	100,000	較上年度預算數100,000元，無增減。
99,120	100,000	一般房屋稅	100,000	運動設施場館委外房屋稅(收支對列)。
101,295	86,000	消費與行為稅	78,000	較上年度預算數86,000元，減少8,000元。
101,295	86,000	營業稅	78,000	
			70,000	運動設施場館委外營業稅(收支對列)。
			8,000	開放場地收入營業稅(收支對列)。
1,127,788	1,462,000	會費、捐助、補助、分攤、照 護、救濟與交流活動費	1,478,000	
33,500	36,000	捐助、補助與獎助	36,000	較上年度預算數36,000元，無增減。
33,500	36,000	獎助學員生給與	36,000	
			26,000	優秀學生獎學金，13班*2學期*1,000元。
			10,000	教育關懷獎每校推薦1名學生獎助金。
1,094,288	1,426,000	補貼、獎勵、慰問、照護與 救濟	1,442,000	較上年度預算數1,426,000元，增加16,000元。
36,331	40,800	獎勵費用	121,200	
			7,200	依「臺北市公立高級中等以下學校獎勵教師獎金發給要點」發放之獎勵，2人*3,600元(班級業務費)。
			114,000	敬師獎勵活動費，57人*2000元。
1,057,957	1,385,200	其他補貼、獎勵、慰問、 照護與救濟	1,320,800	
			146,900	弱勢學生教科書補助費用，113人*1,300元。
			1,026,375	清寒學生餐費補助，85人*125日*55元+85人*80日*65元。
			885	配合預算編列至千元，增列進位數260元。
			146,640	補助學校午餐使用有機蔬菜或有機米計畫，141人*40週*26元。
278,266	392,000	其他	428,000	
278,266	392,000	其他支出	428,000	較上年度預算數392,000元，增加36,000元。
278,266	392,000	其他	428,000	
			245,880	體育班比賽車資、誤餐餐盒及活動費用。

臺北市地方教育發展基金－臺北市立雙園國民中學

基金用途－國民教育計畫明細表

中華民國113年度

單位：新臺幣元

前年度 決算數	上年度 預算數	科 目	本 年 度 預 算 數	說 明
			15,000	退休人員紀念品，3人*5,000元。
			11,970	校慶、運動會及班際競賽用獎牌、錦旗。
			14,200	班級自治費，142人*2學期*50元。
			50,400	執行學生路隊安全導護費及導護志工保險費，2人*40週*10次*63元。
			5,400	國中生涯發展教育活動等雜支。
			85,150	體育(班)比賽活動費及逾時誤餐餐盒費用(收支對列)。

臺北市地方教育發展基金－臺北市立雙園國民中學

基金用途－一般行政管理計畫明細表

中華民國113年度

單位：新臺幣元

前年度 決算數	上年度 預算數	科 目	本 年 度 預 算 數	說 明
2,429,244	3,140,000	合 計	3,197,000	
14,698	5,000	用人費用	5,000	
13,592		聘僱及兼職人員薪資		
13,592		兼職人員酬金		
1,106	5,000	加（夜）班費	5,000	較上年度預算數5,000元，無增減。
1,106	5,000	延長工時加班費	5,000	校園安全校內同仁例假日人力支援加班費。
2,259,516	2,977,000	服務費用	2,959,000	
63,650	74,608	郵電費		較上年度預算數74,608元，減少74,608元。
63,650	74,608	電話費		
1,800,592	2,285,392	一般服務費	2,342,000	較上年度預算數2,285,392元，增加56,608元。
1,768,592	2,285,392	外包費	2,342,000	
			160,000	消化超額職工4人(技工、工友)業務外包費。
			912,000	職工(技工、工友)業務外包費，2人*12月*38,000元。
			1,269,864	校警勞務外包費，2人*12月*52,911元。
			136	配合預算編列至千元，增列進位數136元。
32,000		體育活動費		
323,274	545,000	專業服務費	545,000	較上年度預算數545,000元，無增減。
323,274	545,000	其他專業服務費	545,000	校園安全機械定點、機動巡邏等保全費用。
72,000	72,000	公共關係費	72,000	較上年度預算數72,000元，無增減。
72,000	72,000	公共關係費	72,000	校長特別費，12月*6,000元。
154,030	157,000	材料及用品費	232,000	
154,030	157,000	用品消耗	232,000	較上年度預算數157,000元，增加75,000元。
154,030	157,000	辦公(事務)用品	232,000	
			231,200	統籌業務費計算如下：普通班6班、藝術才能班3班、特殊班1班、體育班3班、未達15班依15班計列，1,290元*15班*12月=232,200元，除依實際需求移列會費1,000元外，其餘如列數。
			800	配合預算編列至千元，增列進位數800元。
1,000	1,000	會費、捐助、補助、分攤、照	1,000	

臺北市地方教育發展基金－臺北市立雙園國民中學

基金用途－一般行政管理計畫明細表

中華民國113年度

單位：新臺幣元

前年度 決算數	上年度 預算數	科 目	本 年 度 預 算 數	說 明
		護、救濟與交流活動費		
1,000	1,000	會費	1,000	較上年度預算數1,000元，無增減。
1,000	1,000	職業團體會費	1,000	護理師1人公會會費(統籌業務費)。

臺北市地方教育發展基金－臺北市立雙園國民中學

基金用途－建築及設備計畫明細表

中華民國113年度

單位：新臺幣元

前年度 決算數	上年度 預算數	科 目	本 年 度 預 算 數	說 明
7,521,719	6,695,000	合計	8,212,000	
7,521,719	6,695,000	購建固定資產、無形資產、非理財 目的之長期投資及營舍與設施工程 支出	8,212,000	
1,010,662	758,000	購建固定資產	3,226,000	
1,010,662	758,000	一般建築及設備計畫	3,226,000	
156,038				
77,380		購置機械及設備		
56,000		購置交通及運輸設備		
22,658		購置雜項設備		
15,500				
15,500		購置雜項設備		
137,126				
44,476		購置機械及設備		
92,650		購置雜項設備		
69,118				
69,118		購置雜項設備		
73,950				
73,950		購置雜項設備		
200,730		班級設備	246,300	
75,600		購置機械及設備	121,300	
			35,300	汰換塑鋼護理工作車1臺(學務處)。
			55,000	新購數位照相機(360全景)5臺*11,000元(教務處)。
			12,000	新購抽氣式骨折固定器1組(學務處)。
			19,000	新購平台掃描器1臺(輔導室)。
44,580		購置交通及運輸設備		
80,550		購置雜項設備	125,000	
			33,000	汰換弓身1臺(學務處)。
			28,000	汰換弓臂1臺(學務處)。
			40,000	新購圖書館典藏圖書。
			24,000	新購不鏽鋼洗地盤1臺(總務處)。
358,200	450,500	資訊設備	367,700	

臺北市地方教育發展基金－臺北市立雙園國民中學

基金用途－建築及設備計畫明細表

中華民國113年度

單位：新臺幣元

前年度 決算數	上年度 預算數	科 目	本 年 度 預 算 數	說 明
358,200	450,500	購置機械及設備	367,700	
			80,000	汰換網路及資訊周邊設備(電腦專案計畫)。
			51,000	汰換筆記型電腦，2部*25,500元(電腦專案計畫)。
			236,700	汰換桌上型電腦(含顯示器)，9部*26,300元(電腦專案計畫)。
		集中式藝術才能班設備	590,000	
		購置交通及運輸設備	78,000	
			78,000	汰換擴大機音響設備，2組*39,000元(舞蹈教室)。
		購置雜項設備	512,000	
			332,000	新購一對一分離式8.0kw冷氣機，4臺*83,000元。
			180,000	汰換活動式扶桿，10座*18,000元(舞蹈教室)。
	307,500	校園設備		
	117,500	購置機械及設備		
	30,000	購置交通及運輸設備		
	160,000	購置雜項設備		
		消防設備改善工程	2,022,000	
		購置機械及設備	485,000	
			49,880	新購總電源控制器(含緊急電源)1組。
			310,800	新購電源供應器，4組*77,700元。
			124,320	新購自動切換開關1組。
		購置交通及運輸設備	555,000	
			277,500	新購緊急廣播主機1組。
			222,000	新購擴大機1組。
			55,500	新購數位式音聲預錄播放器1組。
		購置雜項設備	982,000	
			262,200	新購室內消防泵浦1組。
			207,000	新購室內消防泵浦1組。
			479,500	新購室內第一種消防栓箱，14組*34,250元。

臺北市地方教育發展基金－臺北市立雙園國民中學

基金用途－建築及設備計畫明細表

中華民國113年度

單位：新臺幣元

前年度 決算數	上年度 預算數	科 目	本 年 度 預 算 數	說 明
			33,300	新購機櫃1組。
46,024	36,000	購置無形資產	24,000	
46,024	36,000	一般建築及設備計畫	24,000	
46,024		資訊設備		
46,024		購置電腦軟體		
	36,000		24,000	
	36,000	購置電腦軟體	24,000	
			24,000	電腦教學軟體費(電腦專案計畫)。
6,465,033	5,901,000	遞延支出	4,962,000	
6,465,033	5,901,000	一般建築及設備計畫	4,962,000	
		綜合大樓屋頂防漏整修工程	4,748,000	
		遞延修繕房屋建築支出	4,748,000	
			4,384,393	一、施工費。
			276,217	二、委託技術服務費(總包價法)。
			87,390	三、工程管理費(按施工費約2%提列)。
		消防設備改善工程	214,000	
		遞延修繕房屋建築支出	214,000	
			196,000	一、施工費。
			14,300	二、委託技術服務費(總包價法)。
			3,700	三、工程管理費(按施工費約2%提列)。
6,465,033	5,901,000	校園整修工程		
6,465,033	5,901,000	遞延修繕房屋建築支出		

預 算 參 考 表

臺北市地方教育發展基金－臺北市立雙園國民中學

預計平衡表

中華民國113年12月31日

單位：新臺幣千元

111年(前年) 12月31日 決算數	科 目	113年12月31日 預計數	112年12月31日 預計數	比較增減(-)
21,338	資產合計	7,933	10,692	-2,759
21,338	資產	7,933	10,692	-2,759
20,474	流動資產	7,069	9,828	-2,759
20,090	現金	6,685	9,444	-2,759
20,090	銀行存款	6,685	9,444	-2,759
384	應收款項	384	384	
384	其他應收款	384	384	
776	投資、長期應收款項、貸墊款及準備金	776	776	
776	準備金	776	776	
776	其他準備金	776	776	
88	其他資產	88	88	
88	什項資產	88	88	
7	存出保證金	7	7	
81	暫付及待結轉帳項	81	81	
2,710,137	代管資產	2,710,137	2,710,137	
2,710,137	應付代管資產	2,710,137	2,710,137	
21,338	負債及基金餘額合計	7,933	10,692	-2,759
6,119	負債	6,119	6,119	
4,981	流動負債	4,981	4,981	
4,981	應付款項	4,981	4,981	
4,407	應付代收款	4,407	4,407	
574	應付費用	574	574	
1,139	其他負債	1,139	1,139	
1,139	什項負債	1,139	1,139	
662	存入保證金	662	662	
477	暫收及待結轉帳項	477	477	
15,219	基金餘額	1,814	4,573	-2,759
15,219	基金餘額	1,814	4,573	-2,759
15,219	基金餘額	1,814	4,573	-2,759
15,219	累積餘額	1,814	4,573	-2,759

註：1.信託代理與保證資產(負債)前年度決算數1,455,850元，上年度預計數1,455,850元，本年度預計數1,455,850元。2.或有資產(負債)0元。3.本基金自93年度起，本固定項目分開原則，將屬長期固定帳項，包括固定資產9,594,544元、無形資產60,660元及長期債務0元等，另立帳類管理，未納入本表。

臺北市地方教育發展基金

各項費用

中華民國

前年度 決算數	上年度 預算數	計畫別		合計	國民教育計畫
		用途別科目			
142,630,711	141,569,000	合計		146,871,000	135,462,000
124,539,270	124,304,000	用人費用		127,267,000	127,262,000
48,732,840	46,608,000	正式員額薪資		47,826,600	47,826,600
48,535,912	46,608,000	職員薪金		47,826,600	47,826,600
196,928		工員工資			
2,305,104	1,663,200	聘僱及兼職人員薪資		2,120,993	2,120,993
		聘用人員薪金		341,369	341,369
2,305,104	1,663,200	兼職人員酬金		1,779,624	1,779,624
1,233,478	1,453,522	加(夜)班費		1,549,585	1,544,585
93,602	38,855	延長工時加班費		24,475	19,475
1,139,876	1,414,667	未休假加班費		1,525,110	1,525,110
10,866,377	13,594,000	獎金		13,992,096	13,992,096
4,895,811	7,768,000	考績獎金		7,971,100	7,971,100
5,970,566	5,826,000	年終獎金		6,020,996	6,020,996
54,249,270	54,516,360	退休及卹償金		55,468,834	55,468,834
53,366,000	54,516,360	職員退休及離職金		55,468,834	55,468,834
883,270		工員退休及離職金			
7,152,201	6,468,918	福利費		6,308,892	6,308,892
4,890,430	3,980,676	分擔員工保險費		4,103,039	4,103,039
73,500	201,600	傷病醫藥費		201,600	201,600
423,400	429,576	員工通勤交通費		439,950	439,950
1,764,871	1,857,066	其他福利費		1,564,303	1,564,303
7,185,262	6,838,000	服務費用		7,753,000	4,794,000
1,110,187	1,080,929	水電費		1,355,532	1,355,532
1,025,988	996,700	工作場所電費		1,257,860	1,257,860
84,199	84,229	工作場所水費		97,672	97,672
63,650	74,608	郵電費			
63,650	74,608	電話費			
68,070	46,400	旅運費		46,900	46,900
65,070	43,400	國內旅費		43,400	43,400
3,000	3,000	貨物運費		3,500	3,500

一 臺北市立雙園國民中學

彙計表

113年度

單位：新臺幣元

一般行政管理計畫	建築及設備計畫				
3,197,000	8,212,000				
5,000					
5,000					
5,000					
2,959,000					

臺北市地方教育發展基金

各項費用

中華民國

前年度 決算數	上年度 預算數	計畫別 用途別科目	合計	國民教育計畫
37,400	90,000	印刷裝訂與廣告費	60,000	60,000
37,400	90,000	印刷及裝訂費	60,000	60,000
1,671,268	1,062,730	修理保養及保固費	1,085,364	1,085,364
581,759	382,000	一般房屋修護費	402,000	402,000
16,300	17,200	機械及設備修護費	17,020	17,020
1,073,209	663,530	雜項設備修護費	666,344	666,344
2,026,892	2,399,648	一般服務費	2,721,180	379,180
3,856	2,256	佣金、匯費、經理費及手續費	2,124	2,124
1,909,036	2,285,392	外包費	2,412,000	70,000
		計時與計件人員酬金	133,056	133,056
114,000	112,000	體育活動費	174,000	174,000
2,135,795	2,011,685	專業服務費	2,412,024	1,867,024
1,553,429	1,322,560	講課鐘點、稿費、出席審查及查詢費	1,722,124	1,722,124
67,500	46,525	委託檢驗(定)試驗認證費	47,300	47,300
10,400	4,000	試務甄選費	4,000	4,000
134,392		電腦軟體服務費		
370,074	638,600	其他專業服務費	638,600	93,600
72,000	72,000	公共關係費	72,000	
72,000	72,000	公共關係費	72,000	
1,598,009	1,600,000	材料及用品費	1,453,000	1,221,000
424,361	661,650	使用材料費	528,750	528,750
424,361	661,650	設備零件	528,750	528,750
1,173,648	938,350	用品消耗	924,250	692,250
184,718	171,400	辦公(事務)用品	246,400	14,400
58,346	55,000	報章雜誌		
15,464		服裝		
30,735	15,000	醫療用品(非醫療院所使用)	15,000	15,000
884,385	696,950	其他用品消耗	662,850	662,850
112,850	23,000	租金、償債、利息及相關手續費	33,000	33,000
23,400	23,000	交通及運輸設備租金	23,000	23,000
23,400	23,000	車租	23,000	23,000

一 臺北市立雙園國民中學

彙計表

113年度

單位：新臺幣元

一般行政管理計畫	建築及設備計畫				
2,342,000					
2,342,000					
545,000					
545,000					
72,000					
72,000					
232,000					
232,000					
232,000					

臺北市地方教育發展基金

各項費用

中華民國

前年度 決算數	上年度 預算數	計畫別 用途別科目	合計	國民教育計畫
89,450		雜項設備租金	10,000	10,000
89,450		雜項設備租金	10,000	10,000
7,521,719	6,695,000	購建固定資產、無形資產、非理財目的 之長期投資及營舍與設施工程支出	8,212,000	
1,010,662	758,000	購建固定資產	3,226,000	
555,656	568,000	購置機械及設備	974,000	
100,580	30,000	購置交通及運輸設備	633,000	
354,426	160,000	購置雜項設備	1,619,000	
46,024	36,000	購置無形資產	24,000	
46,024	36,000	購置電腦軟體	24,000	
6,465,033	5,901,000	遞延支出	4,962,000	
6,465,033	5,901,000	遞延修繕房屋建築支出	4,962,000	
266,547	254,000	稅捐及規費(強制費)	246,000	246,000
66,132	68,000	土地稅	68,000	68,000
66,132	68,000	一般土地地價稅	68,000	68,000
99,120	100,000	房屋稅	100,000	100,000
99,120	100,000	一般房屋稅	100,000	100,000
101,295	86,000	消費與行為稅	78,000	78,000
101,295	86,000	營業稅	78,000	78,000
1,128,788	1,463,000	會費、捐助、補助、分攤、照護、救濟 與交流活動費	1,479,000	1,478,000
1,000	1,000	會費	1,000	
1,000	1,000	職業團體會費	1,000	
33,500	36,000	捐助、補助與獎助	36,000	36,000
33,500	36,000	獎助學員生給與	36,000	36,000
1,094,288	1,426,000	補貼、獎勵、慰問、照護與救濟	1,442,000	1,442,000
36,331	40,800	獎勵費用	121,200	121,200
1,057,957	1,385,200	其他補貼、獎勵、慰問、照護與救 濟	1,320,800	1,320,800
278,266	392,000	其他	428,000	428,000
278,266	392,000	其他支出	428,000	428,000
278,266	392,000	其他	428,000	428,000

一 臺北市立雙園國民中學

彙計表

113年度

單位：新臺幣元

一般行政管理計畫	建築及設備計畫				
	8,212,000				
	3,226,000				
	974,000				
	633,000				
	1,619,000				
	24,000				
	24,000				
	4,962,000				
	4,962,000				
1,000					
1,000					
1,000					

臺北市地方教育發展基金－臺北市立雙園國民中學

員工人數彙計表

中華民國113年度

單位：人

計 畫 及 項 目	上年度最高可 進用員額數	本年度 增減(-)數	本年度最高可 進用員額數	說 明
合計	56	2	58	
國民教育計畫部分	56	2	58	
職員	56	1	57	
聘用		1	1	

註：1.本表約僱、聘用係指奉准有案之約聘僱人員。

2.外包費編列工友外包2人、校警外包2人及消化超額職工(技工、工友)業務外包費等，計241萬2,000元。 3.計時與計件人員酬金編列閩客語教學支援人員鐘點費，計13萬3,056元。

本 頁 空 白

臺北市地方教育發展基金

用人費用

中華民國

計畫及項目	合計	正式 員額 薪資	聘僱 人員 薪資	加(夜) 班費	津貼	獎 金		
						年終獎金	考績獎金	其他
合計	127,267,000	47,826,600	341,369	1,549,585		6,020,996	7,971,100	
國民教育計畫	127,262,000	47,826,600	341,369	1,544,585		6,020,996	7,971,100	
正式人員	74,672,261	47,826,600		1,544,585		5,978,325	7,971,100	
聘僱人員	458,115		341,369			42,671		
兼任人員	1,779,624							
其他人員	50,352,000							
一般行政管理計畫	5,000			5,000				
正式人員	5,000			5,000				

註：1.本表兼任人員用人費用，係學校教職員兼課或請假代課鐘點費。2.外包費編列工友外包2人、校警外包2人及消化超額職工(技工、工友)業務外包費等，計241萬2,000元。3.計時與計件人員酬金編列閩客語教學支援人員鐘點費，計13萬3,056元。

—臺北市立雙園國民中學

彙計表

113年度

單位：新臺幣元

退休及卹償金		資遣費	福 利 費					提繳費	兼任 人員 用人 費用
退休金	卹償金		分擔 保險費	傷病 醫藥費	提撥 福利金	員工通勤 交通費	其他		
55,468,834			4,103,039	201,600		439,950	1,564,303		1,779,624
55,468,834			4,103,039	201,600		439,950	1,564,303		1,779,624
5,132,352			4,057,056	201,600		435,540	1,525,103		
20,482			45,983			4,410	3,200		
50,316,000							36,000		1,779,624

臺北市地方教育發展基金－臺北市立雙園國民中學

單位（或計畫）成本分析表

中華民國113年度

單位：新臺幣千元

計畫別	單位	單位成本(元)或 平均利(費)率	數量	預算數	說明
合計				146,871	
國民教育計畫				135,462	
一般行政管理計畫				3,197	
建築及設備計畫				8,212	

臺北市地方教育發展基金－臺北市立雙園國民中學

5年來主要業務計畫分析表

中華民國113年度

單位：新臺幣千元

年度及項目	單位	數量	單位成本(元)或 平均利(費)率	金額	說明
(本)年度預算數					
國民教育計畫				135,462	
(上)年度預算數					
國民教育計畫				131,734	
(前)年度決算數					
國民教育計畫				132,680	
(110)年度決算數					
國民教育計畫				128,473	
(109)年度決算數					
國民教育計畫				113,339	

臺北市地方教育發展基金－臺北市立雙園國民中學

資本資產明細表

中華民國113年度

單位：新臺幣千元

項 目	取得成本 (期初餘額)	以前年度 累計折舊/ 長期投資 評 價	本 年 度 變 動				本年度累計折 舊/長期投資 評價變動數	期末餘額	
			增加		減少				主要增減 原因說明
			金額	類型	金額	類型			
合計	59,736	48,935	3,250		45		4,350	9,655	
土地改良物	4,632	1,605					300	2,726	
機械及設備	23,987	21,145	974	增置			2,556	1,260	
交通及運輸 設備	12,929	12,286	633	增置			247	1,029	
雜項設備	18,106	13,899	1,619	增置			1,247	4,579	
電腦軟體	82		24	增置	45	無形資 產攤銷		61	